

МІНІСТЕРСТВО ОСВІТИ І НАУКИ УКРАЇНИ
НАЦІОНАЛЬНИЙ УНІВЕРСИТЕТ ХАРЧОВИХ ТЕХНОЛОГІЙ

ЕКОНОМІКА І ОРГАНІЗАЦІЯ ІННОВАЦІЙНОЇ ДІЯЛЬНОСТІ

МЕТОДИЧНІ ВКАЗІВКИ
ДО ВИКОНАННЯ КУРСОВОЇ РОБОТИ
для студентів спеціальності 6.050100 “Економіка підприємства”, спеціалізації
“Економіка і право”.
з напрямку 0501 „Економіка і підприємництво”
усіх форм навчання

СХВАЛЕНО
на засіданні кафедри
економіки і права
Протокол № 8
від 05.02.2008 р.

Економіка і організація інноваційної діяльності: Метод. вказівки до виконання курс. роботи для студентів спец. 6.050100 „Економіка підприємства”, спеціалізації “Економіка і право” з напрямку 0501 „Економіка і підприємництво” усіх форм навчання / Уклад. Ю.Г. Левченко. – К.: НУХТ, 2008. – 26 с.

Рецензент Н.І. Жужукіна к.е.н. доц..

Укладачі: Ю.Г. Левченко Ю.Г

Відповідальний за випуск: А.О. Заїнчковський, д-р екон. наук, проф.

1. МЕТА І ЗАВДАННЯ КУРСОВОЇ РОБОТИ

Виконання та захист курсової роботи є завершальним етапом вивчення дисципліни “Економіка і організація інноваційної діяльності”, на якому майбутні фахівці зі спеціальності 6.050100 „Економіка підприємства” закріплюють теоретичні та практичні аспекти професійної підготовки, а також виявляють здібності до проведення досліджень проблем діяльності підприємств та організацій.

Курсова робота є самостійною роботою студента, що узагальнює результати вивчення різноманітних дисциплін: „Економіка і організація інноваційної діяльності”, „Економіка підприємства”, „Економічний аналіз” Фінансовий аналіз”, „Стратегія підприємства” „Внутрішньо-економічний механізм” тощо. Робота повинна бути оформлена належним чином на основі діючих стандартів та іншої нормативно-технічної документації. За якістю цієї роботи і захистом науковому керівнику студент отримує відповідну оцінку. Саме під час виконання курсової роботи створюються сприятливі умови для самостійної роботи і вирішення ряду питань інноваційного розвитку підприємств на основі критичного аналізу існуючих і перспективних досягнень вітчизняної та зарубіжної науки і техніки. В цьому студенту допомагають досвідчені керівники.

Курсова робота має за мету узагальнити, систематизувати, закріпити і розширити теоретичні та практичні знання із дисципліни „Економіка і організація інноваційної діяльності” їх використання під час вирішення конкретних наукових, економічних і виробничих завдань; спектр та глибину його знань, умінь і навичок з різних сфер функціонування господарюючих суб’єктів, а також здатність до їх застосування в умовах певної ситуації діючого підприємства.

Основним змістом курсової роботи є обґрунтування шляхів вирішення конкретної економічної проблеми підприємства чи організації – об’єкта дослідження.

Мета та завдання курсової роботи залежить від її теми, орієнтації і специфіки предмета й об’єкта дослідження.

Основними завданнями написання та захисту курсової роботи є:

- вивчення або поглиблення та узагальнення теоретико–методичних засад з обраного напрямку дослідження;
- проведення всебічної діагностики ситуації із застосуванням сучасного інструментарію;
- розробка та оцінка альтернативних підходів до вирішення визначених проблем;
- обґрунтування запропонованих рішень з використанням ситуаційного аналізу.

Повнота та особливості реалізації цих завдань залежить від напрямку дослідження, сфери діяльності підприємства та його специфічних рис.

Студент, виконуючи теоретико-дослідницьку роботу, набуває навичок аналізу інноваційної, інвестиційної, господарської діяльності підприємства (промисловості, галузі), отримує досвід самостійного аналізу використаної літератури; статистичного матеріалу, а також розвиває творче наукове мислення,

поглиблює свої теоретичні знання, щоб використати їх у вирішенні проблем господарської практики.

У процесі виконання курсової роботи студент у відповідності до кваліфікаційних вимог повинен відобразити:

- знання загальнотеоретичних, загальноекономічних, професійно орієнтованих і спеціальних дисциплін, які розкривають теоретичні основи та практичні питання інноваційної діяльності підприємства (промисловості, галузі);
- вміння відбирати, систематизувати та обробляти інформацію у відповідності до цілей дослідження;
- вміння розробляти наукові висновки і конкретні пропозиції по вдосконаленню управління об'єктом дослідження;
- вміння визначати і використовувати причинно-наслідкові зв'язки процесів та явищ у прикладній галузі.

Студент повинен продемонструвати здатність проводити діагностику, визначати проблеми та причини їх виникнення, генерувати пропозиції щодо альтернативних шляхів їх усунення, оцінювати та обирати найдієвіші заходи, аргументовано та переконливо захищати свої розробки.

Курсова робота має характеризуватися логічністю, доказовістю, аргументованістю, містити поглиблений аналіз теми дослідження, самостійні дослідження, розрахунки, виконані на ЕОМ. Пропозиції по вдосконаленню діяльності об'єкта дослідження мають бути обґрунтованими. Робота має бути належно оформлена, має мати всі потрібні супровідні документи та бути подана на кафедру в термін, передбачений графіком навчального процесу.

2. ТЕМАТИКА КУРСОВИХ РОБІТ

Тематика курсових робіт не є постійною та підлягає періодичному перегляду й уточненню. Це уточнення полягає в розширенні і доповненні тематики, виключенні тем, що втратили свою актуальність або викликають труднощі в розробці, й уведенні нових тем, висунутих практикою або пов'язаних із новими досягненнями науки і техніки.

Основні напрями тематики курсової роботи, що рекомендуються, пов'язані з виявленням і мобілізацією резервів і підвищення ефективності здійснення інноваційної діяльності та усіх пов'язаних з нею напрямків.

Студентам пропонується наступна **тематика курсових робіт**:

1. Інновації як чинник антикризового управління підприємством.
2. Інноваційний потенціал підприємства як основа його розвитку.
3. Організаційні структури підтримання інноваційного підприємництва.
4. Стратегічний маркетинг інноваційних продуктів на підприємстві.
5. Управління інноваційними проектами на підприємствах.
6. Шляхи активізації інноваційної діяльності і ефективного управління інноваційними процесами на підприємстві.
7. Вплив інноваційної діяльності на конкурентоспроможність підприємства.
8. Фактори впливу на попит інновацій на підприємствах харчової промисловості.

9. Прогнозування інноваційної діяльності на підприємствах харчової промисловості.
10. Система планування інновацій на підприємствах харчової промисловості.
11. Організаційно-економічні умови забезпечення реалізації нововведень на підприємстві.
12. Оцінка ефективності інвестицій в інноваційний проект на підприємстві.
13. Інноваційна діяльність на підприємстві та шляхи її удосконалення.
14. Ефективність інноваційної діяльності на підприємствах харчової промисловості.
15. Моніторинг і аналіз зовнішніх та внутрішніх факторів ризику інноваційного процесу на підприємствах харчової промисловості.
16. Інноваційне управління персоналом підприємства.
17. Формування конкурентних переваг інновації на основі її ексклюзивної цінності.
18. Інноваційна політика підприємства та механізми її реалізації.
19. Управління ризиком реалізації інноваційного проекту на підприємстві.
20. Управління інноваціями на підприємствах харчової промисловості.
21. Фінансове забезпечення інноваційного процесу на підприємстві.
22. Стимулювання інноваційної діяльності на підприємствах харчової промисловості.
23. Інформаційне забезпечення інноваційної діяльності підприємства.
24. Бізнес-планування інноваційних проектів на підприємстві.
25. Управління витратами та ціноутворенням при реалізації інновацій на підприємствах харчової промисловості.
26. Система мотивації інноваційної діяльності на підприємствах харчової промисловості.
27. Державне регулювання інноваційної діяльності підприємств харчової промисловості.
28. Вплив інноваційної діяльності на ефективність функціонування підприємства.
29. Формування економічної стратегії інноваційного розвитку підприємств харчової промисловості.
30. Лізинг як напрям реалізації інноваційно-інвестиційної діяльності підприємства.
31. Структура і закономірності інноваційного процесу на підприємствах.
32. Види інновацій і зміст інноваційної діяльності підприємств.
33. Інноваційні підприємства і їх особливості.
34. Проблеми впровадження інновацій на підприємствах харчової промисловості.
35. Управління освоєнням інновацій на підприємствах.
36. Соціальні і психологічні аспекти впровадження інновацій на підприємствах.
37. Державне регулювання великомасштабних інноваційних процесів.

38. Інноваційна стратегія підприємства: вибір і обґрунтування.
39. Механізм управління інноваціями на підприємствах.
40. Підготовка і організація використання нововведень на підприємствах.
41. Характеристика результатів інноваційної діяльності підприємства.
42. Конкурентоспроможність продукції, її значення і способи забезпечення.
43. Особливості формування й аналіз попиту на інноваційну продукцію.
44. Управління інноваційною діяльністю підприємства та стратегія забезпечення його розвитку.
45. Пріоритетні напрями інноваційного розвитку промисловості (галузі, підприємства).
46. Інновації в соціальній сфері підприємства.
47. Джерела фінансування інновацій на підприємствах харчової промисловості.
48. Результативність інноваційної діяльності підприємства.
49. Роль технопарків в сучасній економіці.
50. Малі інноваційні підприємства і їх роль в економіці.
51. Організація управління науково-технічним розвитком виробництва і якістю продукції на підприємстві.
52. Сприйняття інновацій виробничою системою підприємства.
53. Інноваційний чинник підвищення ефективності підприємства (промисловості, галузі).
54. Формування стратегії управління інноваційною діяльністю промислового підприємства.
55. Розробка інноваційної стратегії розвитку харчової промисловості.
56. Планування і організація інноваційної діяльності на підприємствах харчової промисловості.

3. ПОРЯДОК ВИДАЧІ ЗАВДАННЯ НА КУРСОВУ РОБОТУ

Тематика курсових робіт вибирається студентом за останньою цифрою залікової книжки, наприклад номер залікової книжки закінчується на „7”, тоді можна обирати одну із запропонованих тем: 7, 17, 27, 37, 47.

Керівник курсової роботи призначається на засіданні кафедри економіки і права згідно розподілу навчального навантаження.

Керівник курсової роботи: надає студенту допомогу в розробленні календарного графіка роботи на весь період виконання курсової роботи; рекомендує студенту необхідну літературу, нормативні і довідкові матеріали, типові проекти та інші джерела з теми; проводить систематичні, відповідно з розкладом, консультації з питань виконання розділів курсової роботи; перевіряє виконання курсової роботи; готує студента до захисту курсової роботи.

Курсову роботу студент виконує відповідно до календарного графіка на весь період роботи. Порушення графіка розглядається як невиконання навчального плану. Студент повинен звітувати перед керівником, який фіксує терміни виконання календарного графіка і якість виконання розділів роботи.

4. ЗМІСТ КУРСОВОЇ РОБОТИ

Курсова робота складається зі вступу, основної частини (трьох розділів), висновків, списку використаної літератури, додатків. У цілому її обсяг не повинен перевищувати 55-60 сторінок друкованого тексту. У свою чергу кожен розділ основної частини складається, як правило, з 2-4 підрозділів, конкретна кількість яких зумовлюється широтою дослідження. Проте треба дотримуватись збалансованої структури роботи, тобто відносної рівномірності за кількістю та обсягами підрозділів у кожному розділі роботи.

Для складання змісту (плану) курсової роботи студент має ознайомитися з проблемами, розв'язання яких передбачає тема дослідження; самостійно опрацювати спеціальну наукову літературу, статистичні дані, законодавчі та нормативні документи; методичні розробки, які послідовно та логічно розкривають визначену тему. Складений студентом зміст (план) курсової роботи погоджується з науковим керівником, який надає індивідуальні консультації під час написання курсової роботи.

ОРІЄНТОВАНИЙ ЗМІСТ КУРСОВОЇ РОБОТИ:

Тема: „Управління інноваціями на підприємствах харчової промисловості”.

ВСТУП

РОЗДІЛ I. Теоретичні засади управління інноваціями на підприємствах.

1.1. Економічна сутність та класифікація інновацій в умовах розвитку ринкових відносин.

1.2. Управління інноваціями в системі стратегічного управління підприємством.

1.3. Методичне забезпечення системи управління інноваціями підприємства.

Висновки до розділу 1

РОЗДІЛ II. Оцінка стану інноваційної діяльності підприємства (промисловості, галузі)

2.1. Стан і тенденції розвитку підприємства.

2.2. Аналіз інноваційної діяльності підприємства.

2.3. Аналіз ефективності організації управління інноваціями на підприємстві.

Висновки до розділу 2

РОЗДІЛ III. Концепція розвитку управління інноваціями на підприємстві та напрями підвищення його ефективності.

3.1. Модель управління інноваціями на підприємстві.

3.2. Розвиток (удосконалення) системи управління інноваціями на підприємстві.

3.3. Мотивація персоналу підприємства до інноваційної діяльності.

Висновки до розділу 3

ВИСНОВКИ

СПИСОК ВИКОРИСТАНОЇ ЛІТЕРАТУРИ

ДОДАТКИ

Тема: „Формування економічної стратегії інноваційного розвитку підприємств харчової промисловості”

ВСТУП

РОЗДІЛ I. Теоретичні аспекти економічної стратегії інноваційного розвитку підприємств

1.1. Інновації як основа економічної стратегії підприємства.

1.2. Сутність інноваційної стратегії і процес її формування.

1.3. Методичні підходи до оцінки економічної ефективності інноваційної діяльності та інноваційних проектів

Висновки до розділу 1

РОЗДІЛ II. Аналіз і оцінка інноваційної діяльності підприємства (промисловості, галузі)

2.1. Стан і тенденції розвитку підприємства (промисловості, галузі)

2.2. Аналіз інноваційної діяльності та її ефективність на підприємстві (промисловості, галузі).

2.3. Інвестиційні стратегії в інноваційній діяльності підприємства.

Висновки до розділу 2

РОЗДІЛ III. Стратегічне управління інноваційним розвитком підприємства (промисловості, галузі)

3.1. Стратегічне планування інноваційного розвитку підприємства

3.2. Вибір, формування та реалізація стратегії інноваційного розвитку підприємства.

Висновки до розділу 3

ВИСНОВКИ

СПИСОК ВИКОРИСТАНОЇ ЛІТЕРАТУРИ

ДОДАТКИ

Тема „Інноваційний чинник підвищення ефективності підприємства (промисловості, галузі)”

ВСТУП

РОЗДІЛ I. Теоретичні засади інноваційної діяльності та доміанти її впливу на ефективність

1.1. Концептуальні аспекти дослідження інноваційної діяльності як чинника підвищення виробництва

1.2. Особливості управління інноваційною діяльністю на підприємстві

1.3. Система показників ефективності інноваційної діяльності підприємства.

Висновки до розділу 1

РОЗДІЛ II. Аналіз інноваційної діяльності підприємства (промисловості, галузі) та її вплив на ефективність

2.1. Стан і тенденції розвитку підприємства (промисловості, галузі)

2.2. Оцінка інноваційної діяльності підприємства.

2.3. Аналіз основних напрямів інноваційної діяльності та їх вплив на ефективність діяльності підприємства

Висновки до розділу 2

РОЗДІЛ III. Підвищення ефективності підприємства (промисловості, галузі) на основі інноваційної діяльності

3.1. Визначення резервів підвищення ефективності на підприємстві.

3.2. Механізм забезпечення інноваційного розвитку підприємства.

3.3. Стимулювання інноваційної діяльності для підвищення ефективності.

Висновки до розділу 3

ВИСНОВКИ ТА ПРОПОЗИЦІЇ

СПИСОК ВИКОРИСТАНОЇ ЛІТЕРАТУРИ

ДОДАТКИ

5. ВКАЗІВКИ ДО ВИКОНАННЯ ОКРЕМИХ РОЗДІЛІВ РОБОТИ

Всі складові дослідження мають бути взаємопов'язані, логічно продовжувати одна одну і відповідати темі, меті та завданням курсової роботи.

Основний зміст розділів повинен бути такий:

Вступ повинен містити відповідь на запитання, які завдання і яким чином будуть вирішуватися в межах обраної теми і об'єкта дослідження. Для цього необхідно відобразити: актуальність теми для українських підприємств; сутність теоретичної розробки підходів та наявність практичних доробок щодо вирішення проблем з визначеної тематики у вітчизняній і світовій науці та бізнесі; методичні та практичні аспекти, що потребують подальшого вивчення; мету дослідження курсової роботи; конкретні завдання, які необхідно вирішити у роботі; об'єкт дослідження; предмет дослідження; методи дослідження; характер інформації, її джерела та структуру курсової роботи.

Отже, у вступі розкривається:

1. **Актуальність теми**, визначається важливість і необхідність її розробки. Обґрунтування актуальності обраної теми – початковий етап будь-якого дослідження. Висвітлення актуальності не повинно бути багатослівним. Досить кількома реченнями висловити головне – сутність проблеми, з чого й впливе актуальність теми. Проблема завжди виникає тоді, коли старе знання вже виявило свою неспроможність, а нове ще не набуло розвиненої форми. Правильна постановка та ясне формулювання проблем дослідження часом має не менше значення, ніж їх вирішення.

2. **Мета та завдання дослідження (курсвої роботи)**. Від доведення актуальності обраної теми логічно перейти до **формулювання мети дослідження**, яка тісно узгоджується з назвою роботи і повинна чітко вказувати, що саме прагне вирішити автор, а також **вказати конкретні завдання**, які мають бути розв'язані відповідно до даної мети. Формулювання завдань слід робити якомога ретельніше, оскільки опис їх вирішення становитиме зміст розділів курсової роботи.

Ключовими словам є:

- розкрити...
- вивчити...
- дослідити...
- визначити...
- проаналізувати...

- встановити...
- оцінити...
- розробити...
- запропонувати...

4. **Предмет дослідження** – це питання, у межах яких вирішується задача.

5. **Об'єкт дослідження** – підприємство (промисловість, галузь) для якого вирішується дана задача.

6. **Методи дослідження.** Дуже важливим етапом наукової праці є *вибір методів дослідження* – інструменту отримання фактичного матеріалу і необхідної умови досягнення поставленої в роботі мети. Перераховувати їх треба не відірвано від змісту роботи, а коротко та змістовно визначаючи, які саме проблеми досліджувалися за допомогою того чи іншого методу.. Це дасть змогу пересвідчитися в логічності та прийнятності вибору саме цих методів.

Наприклад, досягнення поставленої мети зумовило застосування таких методів дослідження: *системно-аналітичного* – для теоретичного узагальнення наукових концепцій, розробок і пропозицій з управління інноваціями; *статистико-економічного* – для дослідження сучасного стану, динаміки та тенденцій інноваційної діяльності підприємств харчової промисловості; *графічного* – для наочного відображення тенденцій розвитку підприємств галузі; *групування* – для встановлення залежності ефективності виробництва від впровадження інновацій; *співставлень* – для здійснення порівняльного аналізу підприємств...; *системно-ситуаційного* – для дослідження елементів механізму управління інноваціями; *аналізу і синтезу* – для деталізації об'єкта дослідження; *абстрактно-логічного* – для формулювання висновків дослідження тощо.

7. **Структура і обсяг роботи.** Робота складається із вступу,розділів, висновків, списку використаної літератури і додатків. Текстова частина (без бібліографії і додатків) викладена на сторінках друкованого тексту і складає рисунків, таблиць, графіків,формул. У додатку розміщені результати експериментальних розрахунків, статистична, та фінансова звітність об'єкта дослідження. Список використаної літератури включає найменувань.

Обсяг вступу не повинен перевищувати 3 сторінок.

Для якісного виконання курсової роботи необхідно зібрати у достатньому обсязі інформацію із законодавчих, нормативних документів, статистичних збірників Держкомстату України та інших організацій, проаналізувати та узагальнити їх. Крім спеціальної літератури можна використовувати Інтернет-ресурси, періодичні видання. Зібраний матеріал потрібно систематизувати відповідно до змісту курсової роботи. Текст бажано ілюструвати графічними матеріалами – схемами, графіками, рисунками, діаграмами, використовуючи сучасні комп'ютерні програми.

В основній частині курсової роботи потрібно дати відповідь на завдання, визначені у вступі до роботи. Основна частина курсової роботи складається з розділів, підрозділів, пунктів. Кожен розділ починають з нової сторінки. Основному тексту кожного розділу може передувати передмова з коротким описом вибраного напрямку й обґрунтуванням застосованих методів дослідження. У кінці кожного розділу формулюють висновки зі стислим викладенням

наведених у розділі наукових і практичних результатів, що дає змогу вивільнити загальні висновки від другорядних подробиць.

Основна частина складається з трьох розділів: теоретичного; аналітично-діагностичного; конструктивного.

Теоретичний розділ (розділ 1) закладає методичне підґрунтя дослідження. У ньому слід розкрити стан теоретичних доробок з обраної теми, проаналізувати існуючі різноманітні погляди (в тому числі і власні) на ті чи інші питання, тобто висвітлити їх у проблемному плані, показати аспекти, що потребують розв'язання як у суто методичній, так і прикладній сферах, що пізніше й має бути розглянуто на прикладі об'єкта власного дослідження.

Важливе місце в цьому розділі посідає викладення методик діагностики визначених проблем, які будуть використовуватися у наступних частинах роботи. Завдання автора при цьому – продемонструвати свою обізнаність у широкому інструментарії аналізу ринкового орієнтованого підприємства і на основі його критичного огляду обґрунтувати найбільш адекватний для обраного напряму дослідження.

В цьому розділі обов'язково повинна бути присутня власна думка автора з критичною характеристикою поглядів різних науковців, праці яких присвячені питанням вирішення даної проблеми. *Обсяг теоретичної частини* не повинен перевищувати 25% загального обсягу курсової роботи сторінки..

Аналітично-діагностичний розділ (розділ 2). Тут важливо розкрити стан справ об'єкта дослідження (промисловість, галузь, підприємство) з тих аспектів обраної теми, які було визначено у першому розділі як такі, що потребують пильної уваги. Перший підрозділ (2.1.) повинен містити загальну характеристику об'єкта дослідження – підприємства (промисловості, галузі) зокрема: повна назва підприємства, юридична адреса, форма власності, організаційно-правовий статус підприємства, основні напрямки його діяльності, асортимент продукції, наявності стратегічних цілей, загальних тенденцій розвитку за останні роки та перспектив на майбутнє. Другий підрозділ аналітично-діагностичного розділу (2.2.) повинен бути присвячений аналізу інноваційної діяльності підприємства (промисловості, галузі) за останні два – три роки, а саме: рівень освоєння нових видів інноваційної продукції у загальній кількості видів продукції, рівень впровадження нових технологічних процесів та прогресивності процесових інновацій – Ф. № 2 – пром. (інновація), розд. 3). Структура витрат за типами інновацій: продуктові, процесів; питома вага витрат на технологічні інновації; структура загальних витрат на технологічні інновації за видами витрат, в т. ч.: поточні витрати, капітальні (довготермінові інвестиції); структуру загальних витрат на технологічні інновації за напрямами: дослідження і розробки, придбання нових технологій, виробниче проектування, придбання основних засобів, маркетинг і реклама, інші витрати – Ф. № 1 – інновація, розд. 1. Структура джерел фінансування технологічних інновацій в т.ч. за рахунок коштів: власних, державного бюджету, вітчизняних інвесторів, іноземних інвесторів, кредитів тощо – Ф. № 1-інновація, розд. 2. Рівень прогресивності реалізованої інноваційної продукції, у т.ч.: продукція, що зазнала суттєвих технологічних змін або заново впроваджена, удосконалена продукція, інша інноваційна продукція – Ф. № 1 - інновація, розд. 3. Питома вага

придбаних (переданих) підприємством (промисловістю, галуззю) нових технологій (технічних досягнень за формами придбання: ліцензії на використання об'єктів промислової власності, придбання прав власності на винаходи, корисні моделі, промислові зразки, лізинг, придбання устаткування тощо – Ф. № 1 - інновація, розд. 4. Загальна кількість діючих, закуплених за кордоном ліцензій – Ф. № 1 - інновація, ряд. 501; загальні витрати на придбання за кордоном ліцензій та освоєння виробництва продукції за ними – Ф. № 1 - інновація, ряд. 502; питома вага середньооблікової чисельності науково-дослідних, проектно-конструкторських підрозділів підприємства в середньообліковій чисельності штатних працівників – Ф. № 1 – інновація, ряд. 504/503. Зіставлення запропонованих показників за періодами дасть змогу виявити тенденції їхньої динаміки й запропонувати пропозиції (заходи) щодо інноваційного розвитку підприємства (промисловості, галузі).

Після цього, у третьому підрозділі другого розділу, слід зосередитись на більш детальному аналізі тих сторін та показників функціонування підприємства (внутрішніх та зовнішніх), які безпосередньо пов'язані з тематикою (темою) роботи. Дуже важливо всебічно охарактеризувати явища, що вивчаються, на основі аналізу кількісних параметрів, провести необхідну діагностичну роботу, тобто представити економічну інтерпретацію виявлених тенденцій, окреслити наявні проблеми, визначити їх глибинні причини, взаємозв'язки і можливі наслідки у майбутньому.

Для виконання другого розділу курсової роботи, потрібно зібрати достатню інформаційну базу, тобто статистичну та фінансову звітність обраного об'єкту дослідження – підприємства (промисловості, галузі), а саме: форма № 1 – інновація – обстеження технологічних інновацій промислового підприємства; форма № 2 – пром. (інновація) звіт про інноваційну активність підприємства, форма № 1 «Баланс», форма №2 «Звіт про фінансові результати», форма № 5 «Примітки до річної фінансової звітності», форма №1-підприємство «Звіт про основні показники діяльності підприємства», форма № 11-ОЗ «Звіт про наявність та рух основних засобів, амортизацію (знос)» та інші.

Слід зауважити, що необхідно здійснити аналіз *релевантної бази даних*, тобто такої, яка безпосередньо стосується обраної тематики і дає можливість виявляти проблеми підприємства з досліджених питань.

Таким чином, другий розділ висвітлює причинно-наслідкові зв'язки певних проблемних явищ, що потребують пильної уваги і вирішення. *Обсяг другого розділу* може становити 30-35% загального обсягу курсової роботи.

У проектному (конструктивному розділі) (розділ III) необхідно дати обґрунтовані пропозиції щодо усунення виявлених у другій частині проблем або загроз, які можуть постати перед підприємством (промисловістю, галуззю) у майбутньому. Ці пропозиції мають носити комплексний характер, складатися з кількох альтернативних варіантів, містити аналітичне обґрунтування кожного варіанта з використанням методичного апарату, поданого у першому розділі. Інформація та дані, що використовуються для характеристики та обчислення поданих альтернатив, повинні бути всебічно обґрунтовані. Розділ повинен містити як вихідні дані, так і всі види обчислених прогнозних оцінок –

песимістичні, найбільш вірогідні та оптимістичні. На основі зіставлення очікуваних результатів по розроблених альтернативах приймаються рекомендації щодо найкращої. Доречним у звершенні цієї частини буде також наведення механізму впровадження запропонованого комплексу заходів щодо вирішення виявлених проблем. *Обсяг третього розділу* може становити 30% загального обсягу курсової роботи.

У висновках у формі є стислим викладенням підсумків проведеного дослідження. Коротко наводяться найбільш важливі теоретичні положення предмету дослідження, оцінка результатів дослідження відповідно до мети роботи та поставлених у вступі завдань; пропозиції щодо удосконалення напрямку дослідження діяльності об'єкта дослідження, які було обґрунтовано у третьому розділі. У висновках не можуть з'явитися пропозиції, які не було розглянуто у третьому розділі. *Обсяг висновків* не повинен перевищувати 3 сторінки. Зміст висновків має бути обґрунтованим, чітким та лаконічним.

У додатках подаються матеріали (схеми, аналітичні дані, форми офіційної звітності та т. ін.), які є першоджерелом або доповнюють аналітичну базу роботи, проте не ввійшли в основну частину.

Список використаних джерел складається з першоджерел (нормативні акти, монографії, підручники, навчальні посібники, статті періодичних видань, статистична база даних), які використовувались у ході роботи, особливо тих, на які є посилання в тексті. Порядок оформлення списку літератури та вимоги до його оформлення наведено у наступному розділі.

6. ПРАВИЛА ОФОРМЛЕННЯ КУРСОВОЇ РОБОТИ

6.1. Загальні вимоги

Робота оформлюється згідно з державним стандартом України ДСТУ 3008-95 «Документація. Звіти у сфері науки і техніки. Структура і правила оформлення». Завершену і оформлену роботу належним чином роботу обов'язково підписує автор в кінці роботи.

Мова курсової роботи – державна, стиль – науковий, чіткий, без орфографічних та синтаксичних помилок, послідовність – логічна.

Курсову роботу пишуть від руки або виконують за допомогою комп'ютера на одній сторінці білого паперу формату А4 (210 x 297 мм) з використанням шрифтів текстового редактора Word Time New Roman, кегля 14 з 1,5 (полуторним) міжрядковим інтервалом.

Текст роботи необхідно оформляти, залишаючи поля ліворуч – 30 мм, праворуч – 15, згори – 20, знизу – 20 мм.

Абзацний відступ має бути однаковий по всьому тексту курсової роботи в межах 20-25 мм.

Шрифт друку має бути чітким, чорного кольору середньої жирності. Щільність тексту роботи має бути однаковою.

Вписувати в текст роботи окремі іншомовні слова, формули, умовні знаки можна чорнилом, тушшю, пастою тільки чорного кольору, при цьому щільність вписаного тексту має бути наближеною до щільності основного.

Друкарські помилки, описки й графічні неточності, які виявилися в процесі написання курсової роботи, можна виправляти підчищенням або зафарбуванням білою фарбою і нанесенням на тому самому місці або між рядками виправленого тексту (фрагмент рисунка) машинописним способом.

Роздруковані на ЕОМ програмні документи мають відповідати формату А4 (мають бути розрізаними). Їх включають до загальної нумерації сторінок роботи і розміщують, як правило, в додатках.

Заголовки структурних частин курсової роботи: “ЗМІСТ”, “ПЕРЕЛІК УМОВНИХ СКОРОЧЕНЬ”, “ВСТУП”, “РОЗДІЛ”, “ВИСНОВКИ”, “ДОДАТКИ” “СПИСОК ВИКОРИСТАНИХ ДЖЕРЕЛ”, друкують великими літерами симетрично до тексту. Заголовки підрозділів друкують маленькими літерами (крім першої великої) з абзацного відступу. Крапку в кінці заголовку не ставлять. Якщо заголовок складається з двох або більше речень, їх розділяють крапкою. Заголовки пунктів друкують маленькими літерами (крім першої великої) з абзацного відступу в розрядці в підбір до тексту. В кінці заголовка, надрукованого в підбір до тексту, ставиться крапка. Відстань між заголовком (за винятком заголовка пункту) та текстом має дорівнювати 3 – 4 інтервалам. Кожну структурну частину курсової роботи треба починати з нової сторінки.

6.2. Нумерація

Нумерацію сторінок, розділів, підрозділів, пунктів, рисунків, таблиць, формул подають арабськими літерами **без** знака “№”.

Першою сторінкою курсової роботи є титульний аркуш (див. дод. 1), який включають до загальної нумерації. На титульному аркуші номер сторінки не ставлять, на наступних – номер проставляють у правому верхньому куті сторінки без крапки в кінці.

Номер розділу ставлять після слова “РОЗДІЛ”, після номера крапку не ставлять, потім з нового рядка друкують заголовок розділу симетрично тексту, великими літерами. Назву наводять жирним шрифтом.

Підрозділи нумерують у межах кожного розділу з абзацного відступу. Номер підрозділу складається з номера розділу і порядкового номера підрозділу, між якими ставлять крапку. В кінці номера підрозділу має стояти крапка, наприклад: “2.3.” (третій підрозділ другого розділу). Потім у тому самому рядку наводять заголовок підрозділу маленькими літерами (крім першої великої). Крапку в кінці заголовку не ставлять.

Пункти нумерують у межах кожного підрозділу. Номер пункту складається з порядкових номерів розділу, підрозділу, пункту, між якими ставлять крапку. В кінці номера підрозділу повинна стояти крапка, наприклад: «1.3.2.» (другий пункт третього першого розділу). Потім у тому ж рядку наводять заголовок підрозділу. Пункт може не мати заголовка. Підпункти нумерують у межах кожного пункту за тими самими правилами, як і пункти.

Ілюстрації (фотографії, креслення, схеми, графіки) і таблиці необхідно подавати в роботі безпосередньо після тексту, де вони згадані вперше, або на наступній сторінці. Ілюстрації і таблиці, що розміщені на окремих сторінках роботи, включають до загальної нумерації сторінок. Таблицю, рисунок або

креслення розміщують у відповідних місцях після згадування в тексті або у додатках.

Ілюстрації позначають словом “Рис.” і нумерують послідовно в межах розділу, за винятком ілюстрацій, поданих у додатках. Номер ілюстрації має складатися з номера розділу і порядкового номера ілюстрації, між якими ставиться крапка. Наприклад: рис. 1.2 (другий рисунок першого розділу). Номер ілюстрації, її назву і пояснювальні підписи розміщують послідовно під ілюстрацією. Якщо в роботі подано одну ілюстрацію, то її нумерують за загальними правилами.

Таблиці нумерують послідовно (за винятком таблиць, поданих у додатках) в межах розділу. В правому верхньому куті над відповідним заголовком таблиці розміщують напис курсивом “Таблиця” із зазначенням її номера. Номер таблиці має складатися з номера розділу і порядкового номера таблиці, між якими ставиться крапка, наприклад: “Таблиця 1.2” (друга таблиця першого розділу). Якщо в роботі одна таблиця, її нумерують за загальними правилами.

При переносі частини таблиці на інший аркуш (сторінку) слово “Таблиця” і номер її вказують один раз праворуч над першою частиною таблиці, над перенесеними частинами пишуть слова “Продовж. табл.” і вказують її номер, наприклад: “Продовж. табл. 1.2”. Приклади побудови і переносу таблиць на іншу сторінку наведені у додатку 2.

Формули в курсовій роботі (якщо їх більше однієї) нумерують у межах розділу. Номер формули складається з номера розділу і порядкового номера формули в розділі, між якими ставлять крапку. Номер формули пишуть праворуч на рівні самої формули в круглих дужках, наприклад: (3.1) (перша формула третього розділу).

Примітки до тексту і таблиць, в яких вказують довідкові та пояснювальні дані, нумерують послідовно в межах однієї сторінки. Якщо приміток на одному аркуші кілька, то після слова “Примітки” ставлять двокрапку, наприклад:

Примітки:

1. ...
2. ...

Якщо примітка одна, її не нумерують і після слова “Примітка” ставлять крапку.

6.3. Таблиці

Цифровий матеріал, як правило, має оформлюватися у вигляді таблиць.

Приклад побудови таблиці

		Назва таблиці					<i>Таблиця (номер)</i>
Голова							Заголовки граф
Рядки							Підзаголовки граф
	Боковик (заголовки рядків)		Графи (колонки)				

Кожна таблиця повинна мати назву, яку розміщують над таблицею і друкують симетрично до тексту. Слово “Таблиця” та її назву починають з великої літери та друкують курсивом. Назву наводять жирним шрифтом, не підкреслюють.

Заголовки граф треба починати з великих літер, підзаголовки – з маленьких, якщо вони складають одне речення із заголовком, і з великих, якщо вони є самостійними. Висота рядків має бути не менше 8 мм. Графу з порядковим номерами рядків до таблиці включати не треба.

Таблицю розміщують після першого згадування про неї в тексті так, щоб її можна було читати без повороту переплетеного блока роботи або з поворотом за годинниковою стрілкою. Таблицю з великою кількістю граф можна ділити на частини і розміщувати одну частину під другою в межах однієї сторінки. Якщо рядки або графи таблиці виходять за формат сторінки, то в першому випадку в кожній частині таблиці повторюють її головку, в другому випадку – боковик.

6.4. Формули

При використанні формул необхідно дотримуватися певних правил.

Пояснення значень символів і числових коефіцієнтів треба подавати безпосередньо під формулою в тій послідовності, в якій вони дані у формулі. Значення кожного символу і числового коефіцієнта треба подавати з нового рядка. Перший рядок пояснення починають зі слова “де” без двокрапки.

Рівняння і формули треба виділяти в тексті вільними рядками. Вище і нижче кожної формули потрібно залишити не менше одного вільного рядка. Якщо рівняння не вміщується в один рядок, його слід перенести після знака рівності (=) або після знаків (+) плюс, (–) мінус, (x) множення.

6.5. Посилання

При написанні курсової роботи необхідно дати посилання на джерела, матеріали або окремі результати, з яких наводяться в роботі, або на ідеях і висновках яких розробляються проблеми, завдання, питання, дослідження. Такі посилання дають змогу відшукати документи і перевірити достовірність відомостей про цитування документа, дають необхідну інформацію щодо нього, допомагають з'ясувати зміст, мову тексту, обсяг. Посилатися слід на останні видання публікацій. На більш ранні видання можна посилатися лише в тих випадках, коли в них є матеріал, який не включено до останнього видання.

Якщо використовують відомості, матеріали з монографій, оглядових статей, інших джерел з великою кількістю сторінок, в посиланні необхідно точно вказати номери сторінок, ілюстрацій, таблиць, формул з джерела, на яке посилаються.

Посилання в тексті курсової роботи на джерела слід зазначити порядковим номером за переліком посилань, виділеним двома квадратними дужками, наприклад: „... у працях [1 – 7]...”.

Допускається посилання на джерела у виносках, при цьому оформлення посилання має відповідати його бібліографічному опису за переліком посилань із зазначенням номера.

Приклад:

Цитата в тексті: “... Щорічно в Україні утворюється 1,7 мільярдів тонн різноманітних твердих промислових відходів...” [6].

Відповідний опис у переліку посилань:

6. Бент О.Й. Про розробку концепції ресурсозбереження в харчовій промисловості // Економіка України. – 2007. – № 2. – С. 20-21.

Посилання на ілюстрації в роботі вказують порядковим номером ілюстрації, наприклад: “рис. 1.2”. Посилання на формули вказують порядковим номером формули в дужках, наприклад: “у формулі (2.1)”.

На всі таблиці курсової роботи мають бути посилання в тексті, при цьому слова “таблиця” в тексті пишуть скорочено, наприклад: “у табл. 1.2”.

У повторних посиланнях на таблиці та ілюстрації треба вказувати скорочено слово “дивись”, наприклад: “див. табл. 1.3”.

6.7. Список використаних літературних джерел

Джерела можна розміщувати в списку одним із таких способів:

у порядку появи посилань у тексті (найбільш зручний для користування);

в алфавітному порядку прізвищ перших авторів або заголовків;

у хронологічному порядку.

Відомості про джерела, включені до списку, необхідно давати згідно з вимогами державного стандарту з обов'язковим наведенням назв праць.

6.8. Додатки

Додатки оформляють як продовження курсової роботи на наступних його сторінках або у вигляді окремої частини (книги), розміщуючи їх у порядку появи посилань у тексті роботи.

Якщо додатки оформляють на наступних сторінках дослідження, кожний такий додаток слід починати з нової сторінки. Додаток повинен мати заголовок, надрукований угорі малими літерами з першої великої симетрично відносно тексту сторінки. Посередині рядка над заголовком малими літерами з першої великої друкується слово “Додаток ___” і велика літера, що позначає додаток.

Додатки слід позначити послідовно великими літерами української абетки, за винятком літер Г,Є,І,Ї,Й,О,Ч, наприклад, додаток А, додаток Б і т.д. Якщо додаток один, тоді він позначається як додаток А.

Текст кожного додатка в разі потреби може бути поділений на розділи і підрозділи, які нумерують у межах кожного додатка. Наприклад: А.2.

7. ПОРЯДОК ЗАХИСТУ КУРСОВОЇ РОБОТИ

Автор курсової роботи публічно захищає керівнику, який оцінює відповідність підготовки студента.

Студенти денної форми навчання захищають курсову роботу згідно затвердженого графіку-модулів курсової роботи з навчальної дисципліни, їх оцінювання в балах, форми і терміни поточного та підсумкового контролю навчальної роботи студентів семестр VI, чверть 4:

Таблиця 1

Номер модуля	Елементи модуля	Кількість балів		Поточний контроль знань студентів	
		мінімальна	максимальна	Форма контролю	Тиждень чверті
1	2	3	4	5	6
1	Розділи курсового проекту: <i>Розділ 1</i>	12	20	Перевірка розділу	4
2	Розділи курсового проекту: <i>Розділ 2</i>	12	20	Перевірка розділу	6
3	Розділи курсового проекту: <i>Розділ 3</i>	12	20	Перевірка розділу	8
4	Здача курсової роботи	24	40	Захист курсової роботи	9
	Разом	60	100		

До захисту курсових робіт допускаються студенти, які виконали всі вимоги. Процедура захисту передбачає стисле викладення студентом результатів дослідження і відповідей на запитання керівника. В ході захисту оцінюються не тільки виконання роботи, але й якість самого захисту.

Якщо захист курсової роботи визнається незадовільним, то студент може повторно захищати ту саму роботу з доопрацюванням, визначеним керівником, або ж зобов'язаний розробити нову тему, яку визначає керівник.

8. РЕКОМЕНДОВАНА ЛІТЕРАТУРА

ОСНОВНА ЗАКОНИ УКРАЇНИ

1. Закон України „Про інноваційну діяльність” від 7.03.2002 // Відомості Верховної Ради. – ВВР, 2002. – № 36. – С. 266.
2. Закон України “Про основи державної політики у сфері науки і науково-технічної діяльності”// Офіційний вісник України, 1998. – № 15.
3. Закон України “Про охорону прав на знаки для товарів і послуг”// Офіційний вісник України, 1998. – № 7.
4. Закон України “Про охорону прав на промислові зразки” // Офіційний вісник України, 1998. – № 7.
5. Закон України “Про лізинг” // Баланс. – 1998. – № 3 (180).
6. Закон України “Про інвестиційну діяльність” //Відомості Верховної Ради України. – 1992 р. – № 10.

ПІДРУЧНИКИ (ПОСІБНИКИ)

7. *Василенко В.О., Шматько В.Г.* Інноваційний менеджмент. Навчальний посібник. За редакцією В.О Василенко. – Київ: ЦУЛ. Фенікс, 2003. – 440с.
8. *Гохберг Ю.О.* Управління нововведеннями на підприємствах: Навчальний посібник. – Донецьк: ДонНУ, 2004. – 231 с.
9. Економіка й організація інноваційної діяльності: Підручник/ Під ред. О.І. Волкова, М.П. Денисенка. К.: ВД „Професіонал”, 2004. – 960 с.
10. *М.А. Йохна, В.В. Стадник* /Економіка і організація інноваційної діяльності. Навч. посіб. – Київ 2005. – 400 с.
11. *Краснокутська Н.В.* Інноваційний менеджмент: Навч. посібник. – К.: КНЕУ, 2003. – 504 с.
12. *Микитюк П.П.* Інноваційний менеджмент. Навчальний посібник. – К.: Центр навчальної літератури, 2007. – 400 с.
13. *Павленко І.А.* Економіка й організація інноваційної діяльності: Навчальний посібник. – Київ: КНЕУ, 2004. – 204 с.
14. *Сухоруков А.І.* Економіка та організація інноваційної діяльності: Навч. посібник для студ. вищих навч. закл. / Інститут муніципального менеджменту та бізнесу. – К., 2001. – 184с.
15. *Цигилик І.І., Кропельницька С.О., Мозіль О.І. Ткачук І.Г.* Економіка й організація інноваційної діяльності: Навчальний посібник. – Київ: ”Центр навчальної літератури”, 2004. – 128 с.

ДОДАТКОВА

16. *Бовин А.А., Чередникова Л.Е., Якимович В.А.* Управление инновациями в организациях. Учебное пособие. – М.: Омега-Л, 2006. – 415
17. *Дацій О.І.* Розвиток інноваційної діяльності в агропромисловому виробництві України. – К.: ННЦ ІАЕ, 2004. – 428 с.
18. *Ілляшенко С.М.* Управління інноваційним розвитком: проблеми, концепції, методи: Навч. посібник. – Суми: ВТД „Універсальна книга”, 2003. – 278 с.
19. Інноваційний розвиток економіки: модель, система управління, державна політика; За ред. д-ра екон. наук проф. Л.Федулової. – К.: ”Основа”, 2005. – 552 с.

20. Інноваційний розвиток економіки та напрями його прискорення / за ред. д.е.н., проф. Александрової В.П. – К.: Інститут економічного прогнозування НАН України. – 2002. – 77 с.
21. Инновационный менеджмент в АПК: Учебное пособие для студентов / Минниханов Р.Н, Алексеев В.В. Файзрахманов Дж.И. – М.: Изд-во МСХА, 2003. – 430 с.
22. Кардаш В.Я., Павленко І.А., Шафалюк О.К. Товарна інноваційна політика: Підручник. – К.: КНЕУ, 2002. – 266 с.
23. Ланко О.Н. Інноваційна діяльність в системі державного регулювання. – К.: ІЕП НАНУ, 1999. – 316 с.
24. Менеджмент та маркетинг інновацій / Ілляшенко С.М. Прокопенко О.В. та ін. За ред. Ілляшенка. – Суми, 2004. – 615 с.
25. Морозов Ю.П. Инновационный менеджмент: Учеб. Пособие для вузов. – М.: ЮНИТИ-ДАНА, 2001. – 446 с.
26. Наукова та інноваційна діяльність в Україні. Статистичний збірник / Під ред. Кузнецової О.М. – К.: Державний комітет статистики України, 2005. – 422 с.
27. Основы инновационного менеджмента / Под ред. П.Н. Завлина и др. – М.: Экономика, 2000. – 614 с.
28. Покропивний С.Ф., Новак А.П. Ефективність інноваційно-інвестиційної діяльності: Зб. навч.-метод. Матеріалів. – К.: КНЕУ, 1997. – 216 с.
29. Пріоритети інноваційного розвитку АПК України: Наукова доповідь / Юзефович А.Е., Крисанов Д.Ф. – К.: Об'єднаний інститут економіки НАН України, 2005. – 55 с.
30. Фатхутдинов Р.А. Инновационный менеджмент// Учебник для вузов – М.:2002. – 560 с.

ПЕРІОДИЧНІ ВИДАННЯ

31. Белов О.Ф., Пирожков С.І. Про глобальні пріоритети розвитку України в програмі „Україна–2010”. – Режим доступу до статті: www.niurr.gov.ua/ukr/publishing
32. Коробейников О.П., Трифилова А.А., Коршунов І.А. / Роль інновацій в процесі формування стратегії підприємства. – Режим доступу до статті: <http://dis.ru/im/article.shtml?id=856>
33. Крисанов Д.Ф. Пріоритети інноваційного розвитку переробної сфери АПК України // Економіка АПК. – 2005. – № 7. – С. 18–26.
34. Крисанов Д.Ф. Инновационный фактор развития пищевой промышленности Украины // Экономика Украины. – 2007 (537), № 4. – С. 71–81.
35. Левченко Ю.Г. Теоретико-методологічні аспекти інновацій та інноваційного процесу підприємств // Наукові праці Національного університету харчових технологій. № 19. Частина І. Маркетинг. Інвестиції. Інновації. – К.: НУХТ 2006. – С. 87–90.
36. Левченко Ю.Г. Стан і тенденції інноваційної діяльності підприємств харчової промисловості України // Агроінком. – 2006. – № 9–10. – С. 22–27.
37. Левченко Ю.Г. Аналіз фінансування інноваційної діяльності підприємств окремих галузей харчової промисловості // Наукові праці

Національного університету харчових технологій. № 21 Економіка. – К.: НУХТ 2007. – С. 67–70.

38. Петруха С., Колотуша М. Інноваційна активність підприємств харчової промисловості; упорядкування та динаміка параметрів (таблиці) // Економіст. – 2007.– № 3 (245). – С. 35–81.

39. Петруха С., Колотуша М. Методологія комплексного аналізу інноваційної активності вітчизняної харчової індустрії // Економіст. – 2007.– № 4 (246). – С. 50–56.

40. Россоха В.В. Методика оцінювання потенціалу інновацій // Актуальні проблеми економіки. – 2005. – № 5. – С. 68–75.

Додаток 1

Зразок оформлення титульного аркуша курсової роботи

**Міністерство освіти і науки України
Національний університет харчових технологій**

кафедра економіки і права

КУРСОВА РОБОТА

з дисципліни:

„Економіка і організація інноваційної діяльності”

на тему: „_____”
назва теми
_____”
(на прикладі _____)
назва підприємства
_____”

Виконав студент _____ / _____ /
шифр спеціальності, прізвище, ініціали підпис

Науковий керівник _____ / _____ /
наукова ступінь, вчене звання, прізвище ініціали підпис

Київ – 200_

Додаток 2
Зразки оформлення таблиць, рисунків

Таблиця 2.1

Шаблон аналізу основних показників інноваційної діяльності об'єкта дослідження

№	Показники	2006 Базовий рік	2007 Поточний рік	Абсолютне відхилення тис. грн.	Темп росту, %
1	2	3	4	5	6
1	Обсяг виробленої інноваційної продукції, тис. грн.				
2	Виручка від реалізації інноваційної продукції, тис. грн.				
3	Витрати на інноваційну діяльність, тис. грн.				
4	Коефіцієнт персоналу зайнятого в НДДКР				
5	Коефіцієнт освоєння нової техніки				
6	Коефіцієнт оновлення технології				
7	Коефіцієнт освоєння нової продукції				
8	Коефіцієнт оновлення нової продукції				
9	Кількість інноваційних проектів (нових видів продукції) за рік, од.				
10	Прибуток від інноваційної діяльності, тис. грн.				
11	Рентабельність інноваційної діяльності, %				
12	Частка прибутку від інноваційної діяльності				
13	Частка витрат на інноваційну діяльність				
14	Інноваційний прибуток на одного працівника, тис. грн / чол.				
15	Кількість запатентованих винаходів, промислових зразків, корисних моделей, од.				

Назва таблиці

	Заголовок графи		Заголовок графи	
	підзаголовок графи	підзаголовок графи	підзаголовок графи	підзаголовок графи

Рис. 2.1. Приклад побудови таблиці

Для загальної оцінки динаміки фінансового стану підприємства згрупуємо статті балансу, а окремі специфічні групи - по ознаці ліквідності (статті активу) і терміновості зобов'язань (статті пасиву). Підсумок балансу дає орієнтовну оцінку суми засобів, що знаходяться в розпорядженні підприємства. Проаналізуємо баланс за звітний період (табл.2.2).

Таблиця 2.2.

Угрупування даних балансу ТОВ «Аля» з позицій ліквідності та зобов'язань за 2006 – 2007 р.р.

АКТИВ (тис.грн.)					
МАЙНО	2006р.	2007р.	2008р.	Відхилення за 2008 – 2007 р. (+,-)	Темп росту з 2008 р. до 2007 р., %
1	2	3	4	5	6
1. Основні фонди	4814	10298	11314,3	+1016,3	110
2. Оборотні активи	11921	13516	24032	+10516	178

Продовження табл.2.2.

1	2	3	4	5	6
2.1 Грошові кошти та цінні папери	567	933	944	+11	101
...
БАЛАНС	1676	2382	3535	+1146	148

З таблиці 2.2 видно, що на початок 2008 р. актив балансу збільшився на 1146 тис грн., склавши - 3535 тис грн. Ці зміни на 78 % обумовлені зростанням обігових коштів та на 10% зростанням основних засобів та вкладень. На початок 2007 року питома вага іммобілізованих активів складала 43%, що на 11% більше ніж у 2005р., а питома вага матеріальних обігових коштів складала 67%. Як негативне слід відмітити, що у 2008 році.

Рис. 2.2. Приклад перенесення таблиці на іншу сторінку

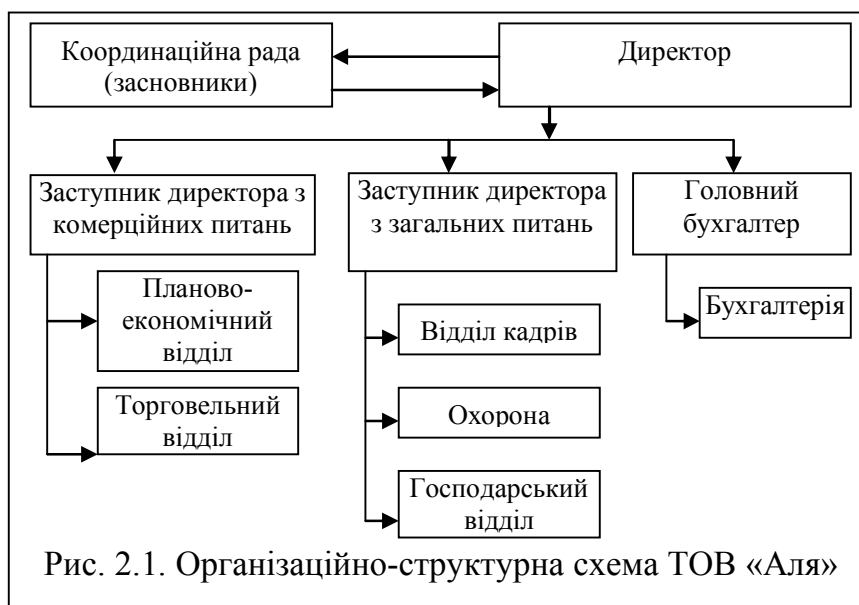


Рис. 2.3. Приклад оформлення ілюстрації

РОЗДІЛ 1

ТЕОРЕТИЧНІ ЗАСАДИ УПРАВЛІННЯ ІННОВАЦІЯМИ НА ПІДПРИЄМСТВАХ

1.1. Економічна сутність та класифікація інновацій в ринкових умовах господарювання

В наш час проблематика інновацій викликає інтерес багатьох вчених-економістів. Як у світовій, так і вітчизняній літературі є багато поглядів щодо сутності поняття „інновація”. Але не існує єдиного визначення цього терміну, існують розбіжності з ряду важливих методичних питань, тлумачення основних категорій, про що свідчить дослідження спеціальної літератури. Однією з особливостей цього поняття є широка сфера його використання – в усіх без винятку галузях економіки і в повсякденному житті. Тому конкретне тлумачення інновації залежить від методу конкретної науки, мети дослідження або просто від наших життєвих уявлень. Теоретичне дослідження категорійного апарату явищ і процесів, що є фундаментом інновацій, на основі аналізу існуючих у вітчизняній і зарубіжній літературі інноваційних концепцій і є задачею даного розділу курсової роботи.

Рис. 2. 4. Приклад оформлення заголовків

Інтегральний економічний ефект розраховується як різниця дисконтованих грошових потоків надходжень та виплат, пов'язаних з реалізацією проекту, за весь період:

$$NPV = \sum_{t=0}^T \frac{CIF_t}{(1+E)^t} - \sum_{t=1}^T \frac{COF_t}{(1+E)^t}, \quad (3.1)$$

де CIF_t – надходження в момент часу t ; COF_t – виплати в момент часу t ; E – норматив дисконтування (критичне значення рентабельності, T – тривалість періоду.

В даному методі, значення економічного ефекту визначається вибраним для розрахунку нормативом дисконтування – показника, який використовується для приведення за фактором часу очікуваних грошових надходжень та виплат.....

Рис. 2.5. Приклад оформлення формул

Додаток 3

Таблиця 3.1

Мовні конструкції, які використовуються у наукових працях для виконання функції засобів зв'язку між реченнями

Мовна функція	Лексичні засоби		
Причина та її наслідок, умова та наслідок	(і) тому, тому, що		
	оскільки		
	з чого звідки	виходить	
	внаслідок		
	у результаті		
	на основі вищезазначеного, на підставі вказаного вище		
	у зв'язку з цим		
	залежно від		
	згідно з цим		
	у цьому випадку		
	за таких умов		
	у такому випадку		
	(а) якщо (ж)..., то ...		
	що	свідчить	
		вказує	
говорить			
відповідає			
дає можливість			
дозволяє			
сприяє			
має значення і т.п.			
Часове співвідношення та порядок викладення	спочатку, насамперед, у першу чергу		
	першим наступним, попереднім	кроком	
	одночасно, у той же час		
	поруч з цим, поряд з таким		
	попередньо, вище, раніше		
	ще раз, знову		
	потім, нижче, після цього		
	згодом, далі, пізніше		
	по-перше, по-друге і т.п.		
	зараз, нині, у цей (на цей) час, до цього часу		
	у минулі роки, останнім часом, останнього часу		
	на закінчення, зрештою, нарешті		
	Зіставлення та протиставлення	але, втім, а проте, та, однак, зрештою	
як..., так і...; так само, як і ...			
не тільки, але і (й)			
порівняно з; якщо..., то...			
на відміну, навпаки, на противагу			
аналогічно, таким чином, також			
з одного боку, з іншого боку			
у той час, як; разом з тим			

Доповнення або уточнення	також і, до того ж, при цьому, разом з тим	
	окрім більше	того
	понад	
	особливо, а надто	
Посилання на попередній або наступний вислів	тим більше, що	
	у тому разі, у випадку, тобто, а саме	
	як було	сказано
		показано
		доведено
		відзначено
		отримано
		знайдено
		встановлено
	згадано	
	виходячи з міркувань	
	як підкреслювалось, вказувалось вище	
	згідно з цим	
	відповідно до цього	
	відповідним чином	
	у зв'язку з цим, відповідно до цього	
	у зв'язку з вищевикладеним	
	цей, що розглядається, вищевказаний і т.п.	
	такий, подібний, аналогічний, відповідний, такого типу, такого виду, схожий на ...	
	багато з них, один з них, деякі з них	
наступний, деякий, надалі, подальший, дальший, другий		
більшість, більша частина		
керуючись положенням		
Узагальнення, висновок	дослідженням встановлено	
	як наслідок	
	таким чином, отже	
	у результаті, у кінцевому підсумку	
	звідси, з цього	витікає
		виходить
		стає зрозумілим
		очевидно
	це	дозволяє зробити висновок
		дозволяє дійти висновку
		зводиться до такого
		свідчить
		переконує
	на закінчення, і нарешті	
Ілюстрація	наприклад; так, як приклад; для прикладу	
	прикладом може слугувати (бути)	
	такий же (наприклад)	
	у випадку, для випадку	
	про те може свідчити; що очевидно	

Введення нової інформації	розглянемо такі випадки...
	зупинимось детально на...
	основні переваги цього методу полягають у...
	деякі додаткові зауваження...
	декілька слів щодо перспектив дослідження...
	наведемо декілька прикладів