

МІНІСТЕРСТВО ОСВІТИ І НАУКИ УКРАЇНИ
НАЦІОНАЛЬНИЙ УНІВЕРСИТЕТ ХАРЧОВИХ ТЕХНОЛОГІЙ
Навчально-науковий інститут економіки і управління
Кафедра економіки праці та менеджменту

«До захисту в ЕК»

«До захисту допущено»

Директор інституту

Завідувач кафедри

_____ Олег ШЕРЕМЕТ
(підпис) (ім'я та прізвище)

_____ Тамара БЕРЕЗЯНКО
(підпис) (ім'я та прізвище)

« ___ » _____ 2023 р.

« ___ » _____ 2023 р.

КВАЛІФІКАЦІЙНА РОБОТА
НА ЗДОБУТТЯ ОСВІТНЬОГО СТУПЕНЯ БАКАЛАВРА

зі спеціальності _____ 073 «Менеджмент» _____
(код та спеціальності)

освітньо-професійної програми «Менеджмент» _____

на тему: «Удосконалення організації перевезень вантажів автомобільним транспортом»

Виконав: здобувач 5 курсу, групи ЗМН-5-5

Солоп Олексій Олександрович

_____ (підпис)

Керівник Яремич Ганна Сергіївна

_____ (підпис)

Рецензент _____

(ім'я та прізвище)

_____ (підпис)

Я як здобувач Національного університету харчових технологій розумію і підтримую політику університету з академічної доброчесності. Я не надавав і не одержував недозволеної допомоги під час підготовки цієї роботи. Використання ідей, результатів і текстів інших авторів мають посилання на відповідне джерело.

Здобувач _____

(підпис)

Київ – 2023 р.

НАЦІОНАЛЬНИЙ УНІВЕРСИТЕТ ХАРЧОВИХ ТЕХНОЛОГІЙ

Інститут (факультет) Навчально-науковий інститут економіки і управління
Кафедра економіки праці та менеджменту
Освітній ступінь бакалавр
Спеціальність 073 «Менеджмент»
Освітньо-професійна програма «Менеджмент»

ЗАТВЕРДЖУЮ

Завідувач кафедри економіки
праці та менеджменту

_____ Т.В. БЕРЕЗЯНКО

«30» вересня 2022 року

З А В Д А Н Н Я

НА КВАЛІФІКАЦІЙНУ РОБОТУ ЗДОБУВАЧА

_____ Солопа Олексія Олександровича _____

1. Тема роботи «Удосконалення організації перевезень вантажів автомобільним транспортом»

керівник роботи Яремич Г. С., к.е.н., доцент

затверджені наказом закладу вищої освіти від 30.09.2022 р. № 587-к.

2. Строк подання здобувачем роботи 27 січня 2023 р.

3. Вихідні дані до роботи Законодавчі та нормативні акти, аналітичні та статистичні матеріали стосовно теми роботи, бухгалтерська, статистична звітність та аналітичні матеріали ТОВ «Пирятинський сирзавод».

4. Зміст пояснювальної записки (перелік питань, які потрібно розробити)

Розділ 1. Теоретичні та методичні засади організації перевезення вантажів автомобільним транспортом.

Розділ 2. Дослідження діяльності та організації перевезень вантажів автомобільним транспортом ТОВ «Пирятинський сирзавод».

Розділ 3. Удосконалення організації перевезень вантажів автомобільним транспортом у ТОВ «Пирятинський сирзавод».

5. Перелік графічного матеріалу

Результати дослідження знайшли відображення у 1 рисунку та 18 таблицях ілюстративного матеріалу.

6. Консультанти розділів роботи

| Розділ | Прізвище, ініціали та посада консультанта | Підпис, дата | |
|--------|---|----------------|------------------|
| | | завдання видав | завдання прийняв |
| | | | |
| | | | |
| | | | |
| | | | |

7. Дата видачі завдання 30 вересня 2022 року

КАЛЕНДАРНИЙ ПЛАН

| № з/п | Назва етапів виконання кваліфікаційної роботи | Строк виконання етапів роботи | Примітка |
|-------|--|-------------------------------|----------|
| 1 | Збір та вивчення джерел інформації для написання кваліфікаційної роботи. Складання бібліографії наукових джерел | 31.10.2022 р. | |
| 2 | Розроблення та затвердження плану роботи керівником кваліфікаційної роботи і керівником проектної групи | 04.11.2022 р. | |
| 3 | Робота над вступом до кваліфікаційної роботи | 07.11.2022 р. | |
| 4 | Підготовка першого розділу, висновків до нього та подання його керівнику | 20.11.2022 р. | |
| 5 | Підготовка другого розділу, висновків до нього та подання його керівнику | 10.12.2022 р. | |
| 6 | Підготовка третього розділу, висновків до нього та подання його керівнику | 05.01.2023 р. | |
| 7 | Підготовка висновків до роботи та подання його керівнику | 08.01.2023 р. | |
| 8 | Доопрацювання роботи з урахуванням зауважень керівника | 11.01.2023 р. | |
| 9 | Остаточне оформлення роботи. Формування проекту доповіді, ілюстративного матеріалу. Погодження з керівником кваліфікаційної роботи | 13.01.2023 р. | |
| 10 | Подання завершеної роботи на розгляд комісії з попереднього захисту | 14.01.2023 р. | |
| 11 | Подання завершеної роботи на розгляд завідувачу кафедри та подача електронного варіанту роботи для перевірки на плагіат | 27.01.2023 р. | |
| 12 | Захист кваліфікаційної роботи | Згідно графіку захисту | |

Здобувач

_____ (підпис)

О. О. Солоп
(прізвище та ініціали)

Керівник роботи

_____ (підпис)

Г. С. Яремич
(прізвище та ініціали)

АНОТАЦІЯ

У кваліфікаційній роботі розглянуто і узагальнено існуючі теоретичні та методичні засади організації перевезення вантажів автомобільним транспортом. Описано методичні підходи до організації перевезень вантажів автомобільним транспортом

Проведено аналіз фінансово-економічної діяльності підприємства та охарактеризовано особливості організації перевезень вантажів автомобільним транспортом у ТОВ «Пирятинський сирзавод».

На основі проведеного дослідження було розроблено пропозиції щодо удосконалення організації перевезень вантажів автомобільним транспортом у ТОВ «Пирятинський сирзавод». Найбільш оптимальною схемою щодо удосконалення організації перевезення вантажів автомобільним транспортом є здача в оренду старих автомобілів та взяття нових, з кращим двигуном, який дозволить зекономити паливе та принесе підприємству значну економію на витратах при збуті продукції.

Проведені розрахунки свідчать, що запропонований проєкт є прибутковим та в подальшому можливе його впровадження на підприємстві.

Кваліфікаційна робота складена на 69 сторінках (без урахування додатків), містить 18 таблиць, 1 рисунок.

Ключові слова: автомобільні перевезення, підприємство, управління, аналіз, вантаж.

ANNOTATION

In the qualification work, the existing theoretical and methodical principles of the organization of cargo transportation by road transport were considered and summarized. Methodical approaches to the organization of cargo transportation by road transport are described.

The analysis of the financial and economic activity of the enterprise was carried out and the peculiarities of the organization of cargo transportation by road transport in LLC "Pyryatynsky cheese factory" were characterized.

On the basis of the conducted research, proposals were developed regarding the improvement of the organization of cargo transportation by road transport in LLC "Pyriatynsky cheese plant". The most optimal scheme for improving the organization of the transportation of goods by road transport is the leasing of old cars and the purchase of new ones with a better engine, which will save fuel and bring significant savings to the enterprise in terms of costs when selling products.

The performed calculations show that the proposed project is profitable and its implementation at the enterprise is possible in the future.

The qualification work consists of 69 pages (not including appendices), contains 18 tables, 1 figure.

Key words: automobile transportation, enterprise, management, analysis, cargo.

ЗМІСТ

| | |
|--|----|
| ВСТУП..... | 7 |
| РОЗДІЛ 1. ТЕОРЕТИЧНІ ТА МЕТОДИЧНІ ЗАСАДИ ОРГАНІЗАЦІЇ ПЕРЕВЕЗЕННЯ ВАНТАЖІВ АВТОМОБІЛЬНИМ ТРАНСПОРТОМ ... | 10 |
| 1.1. Сутнісні характеристики транспортних засобів для забезпечення вантажних перевезень | 10 |
| 1.2. Методичні підходи до організації перевезень вантажів автомобільним транспортом | 13 |
| Висновки до розділу 1..... | 20 |
| РОЗДІЛ 2. ДОСЛІДЖЕННЯ ДІЯЛЬНОСТІ ТА ОРГАНІЗАЦІЇ ПЕРЕВЕЗЕНЬ ВАНТАЖІВ АВТОМОБІЛЬНИМ ТРАНСПОРТОМ ТОВ «ПИРЯТИНСЬКИЙ СИРЗАВОД»..... | 22 |
| 2.1. Загальна характеристика діяльності ТОВ «Пирятинський сирзавод» | 22 |
| 2.2. Аналіз фінансово-економічної діяльності ТОВ «Пирятинський сирзавод» | 24 |
| 2.3. Особливості організації перевезень вантажів автомобільним транспортом | 32 |
| Висновки до розділу 2..... | 44 |
| РОЗДІЛ 3. УДОСКОНАЛЕННЯ ОРГАНІЗАЦІЇ ПЕРЕВЕЗЕНЬ ВАНТА- ЖІВ АВТОМОБІЛЬНИМ ТРАНСПОРТОМ У ТОВ «ПИРЯТИНСЬКИЙ СИРЗАВОД» | 45 |
| 3.1. Прийняття управлінського рішення щодо напрямів удоскона- лення організації перевезень у ТОВ «Пирятинський сирзавод» | 45 |
| 3.2. Обґрунтування доцільності вибору транспорту при організації перевезень | 53 |
| Висновки до розділу 3..... | 60 |
| ВИСНОВКИ ТА ПРОПОЗИЦІЇ..... | 61 |
| СПИСОК ВИКОРИСТАНИХ ДЖЕРЕЛ..... | 63 |
| ДОДАТКИ..... | 70 |

ВСТУП

Актуальність теми дослідження. Сьогодні, в складних умовах господарювання, коли із введенням воєного стану, у зв'язку з агресією Російської федерації, коли порушені логістичні ланцюги, важливим питанням є удосконалення організації перевезень вантажів. Для перевезень торговельних вантажів на короткі відстані найчастіше використовується вантажний автомобільний транспорт, який забезпечує перевезення товарів від станцій залізниць, зі складів виробничих і сільськогосподарських підприємств на склади оптових підприємств і з цих складів до підприємств роздрібною та дрібно-роздрібною торговельною мережі, а також переміщення товарів між магазинами.

Актуальність теми дослідження обумовлена тим, що сьогодні, на перший план висувається пошук можливостей скорочення витрат на автомобільні перевезення, для того, щоб максимально з'економити на витратах на збут продукції. Ефективна логістична система дозволяє пов'язати економічні інтереси виробника продукції та її споживача. Крім того, у міру виникнення та розвитку нових організаційних форм, реалізуються процеси товароруху, дедалі більшого значення набувають інтеграційні форми управління та координації, забезпечення збутових функцій, взаємодії підприємств-виробників, споживачів, посередників, складів та транспорту.

Відтак, грамотна організація перевезення вантажів автомобільним транспортом, дозволяє вибрати найбільш ефективну систему каналів розподілу продукції та управління збутовою діяльністю, необхідних для забезпечення найбільшої ефективності процесу реалізації товару на конкретному ринку. На сьогодні, актуальним, є питання в короткий термін часу, максимально ефективно, доставити вантаж кінцевому споживачеві. ТОВ «Пирятинський сирзавод» має змогу доставляти вантаж власними автівками не тільки в межах країни, але і за кордон.

Питання теорії та практики організації перевезень при здійсненні зовнішньоекономічної діяльності розглядалися в працях відомих зарубіжних науковців: Кендалла Л., Ліндєрта П., Альдертона П., Бенсона Д. Гехтбарга А. та інші. О. Анцєлевич, В. Бабич, О. Дейнека, В. Гурнак, Л. Новикова, Л. Ковалєвська, Л. Позднякова, О. Покрещук, К. Холопов, П. Бунич, В. Лівшиць, Е. Лимонов, М. Прімаков, та інші також займалися питаннями організації транспортних перевезень вантажів.

Метою роботи є дослідження теоретичних та методичних аспектів організації перевезення вантажів автомобільним транспортом та розробка заходів щодо їх удосконалення.

Виходячи з поставленої мети, у роботі сформульовано і вирішено наступні завдання:

- розглянуто сутнісні характеристики транспортних засобів для забезпечення вантажних перевезень;
- узагальнено методичні підходи до організації перевезень вантажів автомобільним транспортом;
- надано загальну характеристику діяльності ТОВ «Пирятинський сирзавод»;
- проведено аналіз фінансово-економічної діяльності ТОВ «Пирятинський сирзавод»;
- досліджено особливості організації перевезень вантажів автомобільним транспортом;
- окреслено процес прийняття управлінського рішення щодо напрямів удосконалення організації перевезень у ТОВ «Пирятинський сирзавод»;
- обґрунтовано доцільність вибору транспорту при організації перевезень.

Об'єкт дослідження – процес організації перевезення вантажів автомобільним транспортом.

Предметом дослідження є сукупність теоретичних, методичних та практичних аспектів організації перевезення вантажів автомобільним

транспортном досліджуваного підприємства.

Методи дослідження. Для вирішення поставлених завдань у роботі застосовувалися загальнонаукові та специфічні методи наукових досліджень, такі як: діалектичний метод наукового пізнання економічних явищ і процесів; групування, порівняння й конкретизації; монографічний та абстрактно-логічний методи; економіко-статистичні та експертні методи; графічний метод тощо.

Інформаційною базою проведеного дослідження слугували розробки та публікації наукових досягнень вітчизняних та зарубіжних учених, законодавчі та нормативно-правові акти, довідково-інформаційні видання та матеріали доповідей науково-практичних конференцій, дані статистичної звітності ТОВ «Пирятинський сирзавод», аналітична інформація, джерела мережі Інтернет, а також інша методична, навчальна та періодична література за темою дослідження.

Апробація результатів. Результати дослідження були апробовані на XIII Міжнародній науково-практичній конференції студентів, аспірантів та молодих вчених «Внесок молодих вчених у розбудову сучасного менеджменту підприємств», НУХТ, 23-24 листопада 2022 р. Були опубліковані тези на тему: «Особливості організації транспортних перевезень вантажів».

Структура роботи. Кваліфікаційна робота складається з вступу, трьох розділів, висновків, містить 69 сторінок основного тексту, а також 18 таблиць і 1 рисунок, список використаних джерел з 79 найменувань і 6 додатків.

РОЗДІЛ 1. ТЕОРЕТИЧНІ ТА МЕТОДИЧНІ ЗАСАДИ ОРГАНІЗАЦІЇ ПЕРЕВЕЗЕННЯ ВАНТАЖІВ АВТОМОБІЛЬНИМ ТРАНСПОРТОМ

1.1. Сутнісні характеристики транспортних засобів для забезпечення вантажних перевезень

Транспортом у вузькому розумінні заведено вважати сукупність технічних засобів, призначених для просторового переміщення продукції та матеріалів. У більш широкому розумінні транспорт – це одна з галузей виробничої сфери економіки, котра тісно взаємодіє з усіма його галузями щодо фізичного переміщення сировини, матеріалів, готової продукції та виконує роль сполучної ланки, що забезпечує неперервність процесів матеріального виробництва. Усі питання, пов'язані з діяльністю транспорту в Україні, регулюються Законами України «Про транспорт», «Про залізничний транспорт», «Про дорожній рух», «Про трубопровідний транспорт» тощо. Завдяки створенню єдиної транспортної системи в Україні транспорт забезпечує зв'язок між територіально віддаленими районами виробництва і районами споживання, і тому відіграє суттєву роль у забезпеченні функціонування підприємств сфери торгівлі, ресторанного господарства і послуг. Ритмічна і вчасна доставка товарів сприяє рівномірній роботі підприємств торгівлі, зниженню рівня товарних запасів і скороченню витрат підприємств торгівлі [63].

Особливості техніко-експлуатаційних характеристик окремих видів транспорту обумовлюють доцільність їх застосування у здійсненні різних етапів транспортування продукції, зокрема:

- залізничним транспортом рекомендується послуговуватися переважно для дальніх і масових перевезень практично всіх видів продукції та товарів народного споживання;
- морським транспортом варто користуватися переважно для перевезень різноманітних вантажів – об'єктів міжнародних економічних

операцій з експорту-імпорту товарів, вивезення риби і рибопродуктів з місць лову, а також для міжнародних масових перевезень насипних і наливних вантажів;

- річковий транспорт використовують для забезпечення масових перевезень вантажів по основних водних магістралях, якщо це не термінові доставки;

- авіаційним транспортом здійснюють термінові перевезення вантажів, особливо у важкодоступні райони;

- автомобільним транспортом користуються на різних етапах транспортування і, як правило, на короткі відстані;

- трубопровідним транспортом здійснюють постачання газу, нафти, пально-мастильних матеріалів [63].

Розгорнутий перелік операцій, що належать до транспортно-експедиційного процесу, включає такі види робіт:

- підготовка товарів до перевезення (пакування, маркування, сортування вантажів, їх пакування і зберігання до моменту відвантаження тощо);

- зважування вантажів та/або транспортних засобів;

- розрахунок і вибір раціонального варіанта завантаження транспортних засобів, схем розміщення і закріплення вантажів;

- завантаження на транспорт у пункті відправки, їх закріплення в транспортному засобі, накривання вантажів;

- приймання вантажу до перевезення на складі перевізника або замовника;

- оформлення перевезення, перевірка транспортних і супровідних документів;

- процес перевезення, що включає створення необхідного режиму, супровід товару в дорозі та його охорону;

- розвантаження і здавання вантажу на склад вантажоодержувача в пункті призначення або іншому перевізнику для:

- подальшої доставки за призначенням;
- оформлення завдання-приймання вантажу;
- здійснення розрахунків за виконанні перевезення;
- страхування вантажів, виконання митних процедур під час міжнародних перевезень, паспортновізове обслуговування;
- інформаційний супровід перевезення, у тому числі повідомлення про місцезнаходження вантажу, терміни його відправки та прибуття, інформування про види послуг, тарифи і режими роботи перевізників та експедиторів;
- ведення обліку і звітності щодо перевезень, заповнення документів, видавання довідок, пов'язаних з перевезеннями тощо [63].

У сучасній теорії та практиці господарської діяльності цей комплекс робіт заведено відносити до сфери транспортної логістики. Важливим завданням організації перевезень торговельних вантажів є вибір ефективних транспортних засобів, котрі якнайповніше відповідали б конкретним умовам перевезень.

При виборі виду транспорту потрібно також ураховувати такі фактори:

- надійність дотримання графіка доставки;
- час (тривалість) доставки;
- вартість перевезення тощо.

Залізничний транспорт України володіє значним парком транспортних засобів, які відрізняються між собою за типами, вантажопідйомністю та ємністю. Вантажний автомобільний транспорт також характеризується великим різноманіттям видів і типів транспортних засобів. Вантажний автомобільний транспорт за видами поділяється на: вантажні автомобілі; автомобілі-тягачі для буксирування причепів; автомобільні причепа та напівпричепа. Вибір транспортних засобів для перевезень завершується визначенням їх потужності, тобто вантажопідйомності, яка залежить від кількості вантажів, які підлягають перевезенню [78].

1.2. Організація перевезень вантажів автомобільним транспортом

Для перевезень торговельних вантажів на короткі відстані найчастіше використовується вантажний автомобільний транспорт, який забезпечує перевезення товарів від станцій залізниць, зі складів виробничих і сільськогосподарських підприємств на склади оптових підприємств і з цих складів до підприємств роздрібною та дрібно-роздрібною торговельною мережі, а також переміщення товарів між магазинами [78].

Автомобільний транспорт – здійснює перевезення вантажів і пасажирів по безрейковим дорожнім шляхах, моторними транспортними засобами мають як мінімум 3 колеса (автобуси, вантажівки, легкові автомобілі, бронетранспортери, але не мотоцикли або трактора).

Характеристика автомобільного транспорту:

- транспортні засоби: різні типи автомобілів (вантажні, легкові, тролейбуси, автобуси);
- шляхи сполучення: автодороги, тунелі, мости і естакади;
- сигналізація та керування: світлофори, дорожні знаки, правила дорожнього руху;
- транспортні вузли: автовокзали, автобусні зупинки, автостоянки тощо;
- енергетичне забезпечення: контактна мережа, автозаправки;
- технічне забезпечення: автодорожні служби, СТО, автобусні парки [78].

Першим комерційним серійним автомобілем у світі був триколісний Benz Velo. Він був сконструйований в 1886 році і випускався компанією Карла Бенца 8 років, після чого його замінила модернізована модель, вже з 4-ма колесами.

Переваги автомобільного транспорту:

- висока доступність;
- можливість доставки вантажу «від дверей до дверей»;

- висока гнучкість і маневреність;
- висока швидкість доставки;
- можливість використовувати різні маршрути;
- можливість відправки вантажу невеликими партіями;
- широкі можливості вибору підходящого перевізника [63].

Недоліки автомобільного транспорту:

- низька ефективність;
- залежність від погодних та дорожніх умов;
- висока собівартість перевезень на великі відстані;
- неможливість тривалого очікування розвантаження;
- небезпека розкрадання вантажу і викрадення транспортного засобу [78].

Автотранспорт для перевезень товарів народного споживання повинен:

- бути спеціалізованим;
- відповідати оптимальним умовам перевезень конкретних груп та найменувань товарів;
- забезпечувати механізацію вантажно-розвантажувальних робіт при виконанні транспортноекспедиційних операцій;
- відповідати вимогам розвитку перспективних транспортних систем, зокрема контейнерної транспортної системи;
- бути високоманевровим, мати широкий діапазон вантажопідйомності;
- мати високу прохідність для доставки товарів в умовах торгівлі в сільській місцевості;
- передбачати можливість збільшення габаритів кузова та пристосованість його для багатоярусного укладання товарів з метою ефективного використання вантажопідйомності транспортних засобів [63].

Такі підприємства виконують централізовані перевезення вантажів, забезпечують транспортноекспедиційне обслуговування вантажовідправників і вантажоодержувачів, здійснюють прямі, змішані залізнично-автомобільні та водно-автомобільні перевезення вантажів.

Для перевезень торговельних вантажів підприємствами транспорту загального користування необхідно дотримуватися заведеного порядку їх планування та організації, який базується на укладанні між перевізниками та замовниками (вантажовідправниками або вантажоодержувачами) договорів про перевезення вантажів автомобільним транспортом. Ці договори є основною формою організаційно-правових документів із планування та організації перевезень.

Автомобільним транспортом здійснюються перевезення, які можна класифікувати за:

- приналежністю транспорту;
- шляхом перевезень (приміські, міжміські, міжнародні);
- способом організації та виконання перевезень (централізовані, децентралізовані, прямі, змішані, комбіновані, контейнерні, пакетні);
- тривалістю перевезень (постійні, сезонні, тимчасові);
- різновидами вантажів;
- розмірами вантажів перевезення [78].

Перевізник повинен доставити вантаж в пункт призначення і видати одержувачеві, а відправник зобов'язується сплатити за доставку вантажу встановлену винагороду.

У договорі повинно бути зазначено: термін дії договору, розміри перевезень, умови перевезень (режим роботи з видачі та приймання вантажу, забезпечення цілісності вантажу, виконання вантажно-розвантажувальних робіт), вартість перевезень і проведення розрахунків, порядок визначення ефективних маршрутів, обов'язки відправника та одержувача, відповідальність сторін та інш. Відповідно до договору перевізник і замовник у межах квартального плану за 10 днів до початку кожного місяця визначають місячні плани декадними плановими завданнями на перевезення вантажів.

На перевезення вантажів автотранспортом замовник надає перевізнику за наявності договору заявку (на день, тиждень, декаду, місяць) встановленої

форми. Заявка подається перевізнику у строк, визначений договором, телефоном, електронною поштою, іншим фіксованим способом. У цьому разі в заявці мають бути необхідні відомості, які характеризують найменування та кількість вантажу, адреси завантаження та розвантаження, відстані перевезення та вид упаковки.

Перевезення торговельних вантажів можуть здійснюватися також за разовим договором. Основними документами, якими оформлюють перевезення вантажів автотранспортом, є товарнотранспортні накладні та подорожні листи вантажного автомобіля. Залежно від виду вантажу та його специфічних властивостей до основних документів додаються інші (ветеринарні, санітарні та якісні сертифікати, свідоцтва, довідки, паспорти тощо), що визначається правилами перевезень зазначених вантажів.

Безпосередньо перевезення вантажу покладається на водія автомобіля, а його супровід та охорона вантажу в дорозі – на експедитора, з яким укладається договір про особисту матеріальну відповідальність. Проте досить часто в господарській практиці мають місце випадки, коли функції експедитора за додаткову оплату виконує водій автомобіля, а в деяких випадках експедування вантажів можуть здійснювати інші посадові особи вантажовідправника або вантажоодержувача, наприклад товарознавці підприємств оптової або роздрібної торгівлі.

Оформлення перевезень вантажів ТТН здійснюється незалежно від способів оплати роботи вантажівки. Вантажовідправник повинен виписати товарнотранспортну накладну на перевезення вантажів у кількості, не менш ніж 4 екземпляри, засвідчити їх підписом і печаткою. Після прийняття вантажу згідно з ТТН водій, якщо він виконує функції експедитора, підписує всі примірники[63].

Якщо неможливо зазначити у ТТН найменування вантажу, що перевозиться, до такої ТТН одержувач додає лист з обов'язковим зазначенням відомостей про вантаж, який він одержує. У цих випадках в ТТН повинно бути вказано, що до неї додається як товарний розділ документ, без

якого ТТН вважається недійсною.

При організації перевезень необхідно правильно визначити потрібну кількість автомобілів для доставки окремих вантажів з метою ефективного використання парку автомобілів. Оплата перевезень вантажів автомобільним транспортом проводиться відповідно до укладеного договору на перевезення вантажів. Рахунок за виконані перевезення виписується на підставі належно оформлених подорожніх листів і товарно-транспортних накладних. У разі, коли оплата за послуги транспорту нараховується, виходячи з часу роботи автомобіля у замовника, для характеристики ефективності використання автотранспорту заведено визначати: показники, які характеризують рівень використання рухомого складу вантажного автотранспорту (коефіцієнти технічної готовності, випуску і використання рухомого складу, статичного і динамічного використання вантажопідйомності автомобіля, використання пробігу, середня відстань поїздки з вантажем і середня відстань перевезення, час простою під завантаженням, розвантаженням, час у наряді, результативні показники роботи рухомого складу (технічна та експлуатаційна швидкість, кількість поїздок, загальна відстань перевезень і пробіг з вантажем, обсяг перевезень і транспортна робота) [78].

Особливість логістики доставки автомобільним транспортом полягає в можливості реалізації схеми Door-2-Door. Щоб доставити продукт споживачеві, його не потрібно перевантажувати. Ця перевага – причина високої частки автомобільного вантажообігу в США та інших країнах [63].

Переваги: гнучкість маршрутизації, здатність доставки невеликих партій, високий рівень конкуренції.

Недоліки характерні для всього автомобільного транспорту. Це підвищені дорожні ризики, залежність від погоди, обмеженість дистанцій і простої під час розвантаження.

Транспортна логістика в процесі вибору засобів доставки вимагає від організаторів творчого підходу. Наприклад, коли мова йде про ліс, не варто виключати річковий сплав. У деяких країнах до цих пір практикується

перевезення в'ючними тваринами. Загалом, варіантів може бути багато.

З транспортною логістикою іноді плутають звичайну доставку. Подібність цих понять очевидні. В обох випадках стоїть завдання переміщення матеріальних об'єктів від відправника до одержувача. Його вирішення можливе із застосуванням двох підходів: традиційного і логістичного [79].

При першому методі, званім традиційним, процес протікає поетапно, від однієї ланки ланцюга до іншої, а департамент транспорту, кожен раз вирішує локальні завдання. Встановити єдиний тариф не представляється можливим.

Другий передбачає встановлення єдиного тарифу за пройдений шлях.

Під маршрутизацією вантажних перевезень мається на увазі вибір шляху, що відповідає вимогам щодо мінімізації витрат. Управління транспортною логістикою і оптимізація маршрутів означають виконання наступного ряду дій [63]:

1. Позиціонування перевізника на обслуговування певної групи замовників за основними ознаками – характером вантажу, відстані, габаритам і т. Д. Це означає, що якщо логістична компанія спеціалізується на доставці, наприклад, горючих рідин, то вона має спеціальні автоцистернами і має досвід в цій області.

2. Планування перевезень. Виконавець і замовник повинні мати чітке уявлення про те, коли вантаж буде доставлений, і скільки це буде коштувати.

3. Складання раціональних шляхів з мінімізацією пробігів порожняком.

4. Знаходження бажаного для клієнта способу доставки. В одних випадках найважливішу роль грає ціна, в інших – час, а найчастіше потрібно збалансований підхід.

Поняття маршруту включає наступне (табл. 1.2).

Логістика транспортних вантажоперевезень ставить за мету вибір такого ланцюга доставки, при якій з найменшими витратами і ризиками вантаж вчасно доставляється в задану кінцеву точку.

Елементи маршруту та їх пояснення

| Елемент маршруту | Пояснення |
|--|---|
| Початок, кінець і проміжні вузлові точки | Місця, в яких відбувається формування потоку, його перетворення і погашення (завершення, вивантаження) |
| Напрямок повідомлення | Пункти відправлення та призначення |
| Відстань | Протяжність маршруту в кілометрах або його віднесення до категорії ближніх, середніх і далеких |
| Ступінь складності | Враховується ризикованість доставки, виходячи з інформації про стан шляхів, адміністративних режимах, політичної ситуації, клімату, та інших факторів, що визначають ризики |
| Стійкість | Ступінь сталості параметрів маршруту в часі |
| Гнучкість | Наявність або відсутність можливості змінювати вузлові точки в випадках виникнення несприятливих обставин |

Джерело: [63]

Транспортна логістика міжнародних перевезень специфічна тим, що одержувач і відправник вантажу знаходяться в різних країнах. Причини додаткових складнощів складаються в особливостях національних законодавств і необхідності проходження митного контролю.

Правовою основою міжнародної транспортної логістики служать правила Incoterms, що регламентують порядок руху транспортних потоків, які перетинають державні кордони.

Загальною метою компаній, що спеціалізуються на оптимізації міжнародних товарних потоків, є скорочення вартості і часу доставки. Виконувани ними функції [63]:

- здійснення вантажоперевезень;
- оформлення митних документів (інвойсів, декларацій та ін.);
- проміжне складування;
- комплектація транспортуються партій з метою укрупнення замовлення;
- проведення контролю операцій на всіх етапах доставки.

Головні проблеми міжнародної логістики:

- трудомісткість митних процедур;
- неминучі додаткові витрати коштів і часу;
- законодавчі вимоги до маркування, що відрізняються в різних країнах;
- великі відстані;
- специфіка валютно-фінансових розрахунків;
- мовні труднощі;
- великі обсяги вантажів, що вимагають швидкої обробки.

Задача міжнародної транспортної логістики полягає в подоланні труднощів доставки шляхом вибудовування найбільш раціональних каналів і ланцюгів транспортування.

З транспортної логістики почався розвиток науки про оптимізацію всіх видів комерційних потоків. Без застосування знань у цій області, в даний час масштабне ведення господарської діяльності неможливо.

Висновки до розділу 1

Для перевезень торговельних вантажів на короткі відстані найчастіше використовуються вантажі автвки, які забезпечують перевезення вантажів від станцій залізниць, зі складів підприємств на склади оптових організацій і з цих складів до підприємств роздрібної та дрібно-роздрібної торговельної мережі, а також переміщення товарів між магазинами.

Автомобільний транспорт – здійснює перевезення вантажів і пасажирів по безрейковим дорожнім шляхах, моторними транспортними засобами мають як мінімум 3 колеса (автобуси, вантажівки, легкові автомобілі, бронетранспортери, але не мотоцикли або трактора).

Особливість логістики доставки автомобільним транспортом полягає в можливості реалізації схеми Door-2-Door. Щоб доставити продукт споживачеві, його не потрібно перевантажувати. Ця перевага – причина високої частки автомобільного вантажообігу в США та інших країнах.

Переваги: гнучкість маршрутизації, здатність доставки невеликих партій, високий рівень конкуренції.

Недоліки характерні для всього автомобільного транспорту. Це підвищені дорожні ризики, залежність від погоди, обмеженість дистанцій і простої під час розвантаження.

Транспортна логістика міжнародних перевезень специфічна тим, що одержувач і відправник вантажу знаходяться в різних країнах. Причини додаткових складнощів складаються в особливостях національних законодавств і необхідності проходження митного контролю.

РОЗДІЛ 2. ДОСЛІДЖЕННЯ ДІЯЛЬНОСТІ ТА ОРГАНІЗАЦІЇ ПЕРЕВЕЗЕНЬ ВАНТАЖІВ АВТОМОБІЛЬНИМ ТРАНСПОРТОМ ТОВ «ПИРЯТИНСЬКИЙ СИРЗАВОД»

2.1. Загальна характеристика діяльності ТОВ «Пирятинський сирзавод»

Сирзавод у місті Пирятин було засновано ще у 1920 році. Після війни, у 1952–54 роках, його було розширено.

Для розширення асортименту та з метою задоволення попиту споживачів була встановлена одна із найсучасніших та високопродуктивних – лінія фасування сиру в упаковку флоу-пак, виробництва Японії. Також придбано автоматичну лінію для зважування та етикетування твердих сирів, виробництва Німеччини. У 2017 році встановлено лінію по нарізанню сирів твердих скибочками, виробництва Німеччини.

Реконструкція цеху сухих молочних продуктів була проведена в 2 етапи: у 2010-2011 рр. встановлено установку для нанофільтрації Датського виробництва; а у 2015-2017 рр. – вакуум-випарну установку плівкового типу. Дані зміни дозволили оптимізувати виробничі процеси та забезпечити випуск продукції високого рівня якості та безпечності.

Розвиток підприємства не зупиняється і сьогодні, у 2020-2021 рр. – побудовано власні локальні очисні споруди, проводяться пуско-налагоджувальні роботи. Також, на дільниці по виготовленню сирів плавлених замінено котел-плавник та додатково встановлено нові автомати для фасування продукції у формі брикетів та ковбасок Литовського та Білоруського виробництва.

Доволі високий рівень автоматизації та гігієни виробництва, високий кваліфікаційний рівень спеціалістів, що працюють в товаристві дозволяє забезпечувати випуск високоякісної. Крім того, виробничі процеси відповідають вимогам системи управління безпечністю харчових продуктів та сертифікації HALAL [69].

Асортимент ТОВ «Пирятинський сирзавод» включає таку продукцію:

- 1) фасоване молоко 2,5%, молоко пряжене 4%;
- 2) сметана 21%;
- 3) кефір 3,2%; 2,5%;
- 4) ряжанка 4%;
- 5) йогурти фруктові 1,5%;
- 6) сир кисломолочний 9%;
- 7) сиркові вироби 9%, 15%;
- 8) сири тверді;
- 9) сири плавлені;
- 10) сироватка суха [69].

Основною сировиною для виробництва продукції підприємства є молоко коров'яче незбиране. Фактори, які впливають на якість продуктів, обумовлюють якість готового продукту. Властивості молочних продуктів змінюються протягом року, залежно від певних факторів.

Якщо проаналізувати організаційну структуру ТОВ «Пирятинський сирзавод», то можна констатувати, що вона відповідає генеральній цілі та місії підприємства – отримання прибутку та задоволення потреб ринку.

Перевагами такої структури є висока кваліфікація спеціалістів, що відповідають певним функціям.

Недоліками можна назвати нескоординованість рішень головних фахівців, їхня боротьба за владу, що призводить до високої конфліктності в середині організації; надмірна зацікавленість у реалізації цілей і завдань своїх підшефних підрозділів.[50].

Ця структура є найбільш оптимальною для ТОВ «Пирятинський сир завод», адже вона має певні переваги, тобто зосередження на найважливіших напрямках роботи; стратегічна спрямованість роботи і можливість проведення єдиної політики в усіх сферах діяльності товариства.

За 2020 рік, середньооблікова чисельність працівників підприємства становить 612 чоловік.

Ефективний розвиток ТОВ «Пирятинський сирзавод» обумовлений чітким дотриманням пріоритетів, визначених на початку діяльності компанії з прицілом на майбутнє: турботою про здоров'я своїх споживачів, а значить, і про здоров'я всієї нації; натуральністю продукції та її високою якістю; постійним оновленням технологічних процесів та обладнання.

Пріоритетними напрямками роботи компаній, що входять в «Молочний альянс» є питання збереження екології та охорони навколишнього середовища. Активна громадянська позиція ТОВ «Пирятинський сир завод» полягає в дбайливому ставленні до природних ресурсів. Протягом останніх десятиліть було зроблено багатомільйонні вкладення в будівництво власних очисних споруд на Баштанському сирзаводі та Золотоніському маслоробному комбінаті, реконструкцію споруд для товариства та впровадження нанофільтраційних установок, які сприяють тому, щоб не потрапляла сироватка в стоки підприємства.

2.2. Аналіз фінансово-економічної діяльності ТОВ «Пирятинський сирзавод»

Головною ціллю чи місією ТОВ «Пирятинський сирзавод» є отримання прибутку за мінімальних витрат та задоволення потреб ринку. Але непередбачені збитки, додаткові витрати, невиправдані ризики стають все більш звичними для діяльності підприємств. Щоб не зазнати краху ТОВ «Пирятинський сирзавод» повинно постійно здійснювати фінансово-економічний аналіз своєї діяльності. Наше завдання запропонувати такі заходи щодо удосконалення організації перевезення вантажів автомобільним транспортом, які дозволять не тільки покращити фінансово-господарську діяльність ТОВ «Пирятинський сирзавод», а і з максимальною ефективністю використовувати той наявний парк автомобільного транспорту, який є, на сьогодні, у розпорядженні підприємства.

Спочатку проаналізуємо обсяги виробництва та реалізації основних видів продукції ТОВ «Пирятинський сирзавод» (табл. 2.1).

З таблиці видно, що найбільша частка виробництва припадає на вершки і складає 4851,1 т, але у грошовому вираженні на першому місці сир твердий – 395691,6 тис. грн. Загальний обсяг реалізації менший і складає 8744,2 т, як ми бачимо, найбільший обсяг реалізації у грошовому вимірі має сир твердий – 344457,7 тис. грн. Загальний обсяг реалізації основних видів продукції ТОВ «Пирятинський сир завод» за 2020 рік склав 8744,2 т, що становить 725522,1 тис. грн.

Таблиця 2.1

**Обсяги виробництва та реалізації основних видів продукції
ТОВ «Пирятинський сирзавод» за 2020 рік**

| Основні види продукції | Обсяг виробництва | | Обсяг реалізації | |
|------------------------|---------------------------|--------------------------------|---------------------------|--------------------------------|
| | У натуральних одиницях, т | У грошових одиницях, тис. грн. | У натуральних одиницях, т | У грошових одиницях, тис. грн. |
| Сир твердий | 2958,0 | 395691,6 | 2575,0 | 344457,7 |
| Сир плавлений | 1364,8 | 108382,9 | 1318,1 | 104674,3 |
| Вершки | 4851,1 | 276390,1 | 4851,1 | 276390,1 |
| Всього | 9173,9 | 780464,6 | 8744,2 | 725522,1 |

Джерело: складено автором на основі додатків Д, Е

Основні техніко-економічні показники підприємства за 2018-2020 рр. представлені у таблиці 2.2.

З наведеної таблиці ми бачимо, що обсяги виробництва продукції знижувалися: у 2018 році спостерігається найбільші обсяги 11289 т, у 2019 році спад обсягів на 25,76%, проте у 2020 році знову зростання, але на 9,47%, чого не вистачає для виходу на попередній обсяг виробництва.

Виручка ТОВ «Пирятинський сир завод» також знижувалася, у 2018 році вона становила 1616516 тис. грн., а вже у 2020 році знизилася на 15,19%. Основною причиною є зниження обсягів виробництва у зв'язку із зниженням купівельної спроможності населення (у 2020 році у зв'язку із COVID-19) та погіршення економічної ситуації в країні.

Фонд заробітної плати зростав і у 2020 році становив 72072 тис. грн., що на 6,07% більше за 2018 рік і на 2,49% за 2019 рік, відповідно зростала і

Таблиця 2.2

Основні техніко-економічні показники ТОВ «Пирятинський сирзавод»

| Найменування показника | Роки | | | Відхилення | | | | | |
|--|-----------|-----------|-----------|----------------|-----------|-----------|-------------|-----------|-----------|
| | | | | абсолютне, +/- | | | відносне, % | | |
| | 2018 | 2019 | 2020 | 2019/2018 | 2020/2019 | 2020/2018 | 2019/2018 | 2020/2019 | 2020/2018 |
| Обсяг виробництва продукції, т | 11289,0 | 8380,4 | 9173,9 | -2908,6 | 793,5 | -2115,1 | -25,76 | 9,47 | -18,74 |
| Чистий дохід (виручка) від реалізації продукції (послуг), тис. грн | 1616516,0 | 1409128,0 | 1371020,0 | -207388,0 | -38108,0 | -245496,0 | -12,83 | -2,70 | -15,19 |
| Середньорічна вартість основних засобів, тис. грн. | 77018,5 | 90091,5 | 100864,0 | 13073,0 | 10772,5 | 23845,5 | 16,97 | 11,96 | 30,96 |
| Середньорічна вартість активів, тис. грн. | 552286,5 | 522245,0 | 491059,0 | -30041,5 | -31186,00 | -61227,5 | -5,44 | -5,97 | -11,09 |
| Середньорічна вартість власно капіталу, тис. грн. | 204905,0 | 115701,0 | 103467,5 | -89204,0 | -12233,5 | -101437,5 | -43,53 | -10,57 | -49,50 |
| Середньооблікова чисельність штатних працівників, осіб | 650,0 | 636,0 | 612,0 | -14,0 | -24,0 | -38,0 | -2,15 | -3,77 | -5,85 |
| Фонд оплати праці штатних працівників, тис. грн. | 67949,0 | 70319,0 | 72072,0 | 2370,0 | 1753,0 | 4123,0 | 3,49 | 2,49 | 6,07 |
| Собівартість реалізованої продукції, тис. грн. | 1456698,0 | 1286117,0 | 1242015,0 | -170581,0 | -44102,0 | -214683,0 | -11,71 | -3,43 | -14,74 |
| Адміністративні витрати, тис. грн. | 17734,0 | 16659,0 | 18152,0 | -1075,0 | 1493,0 | 418,0 | -6,06 | 8,96 | 2,36 |
| Витрати на збут, тис. грн. | 127211,0 | 123936,0 | 47107,0 | -3275,0 | -76829,0 | -80104,0 | -2,57 | -61,99 | -62,97 |
| Повні витрати на виробництво і реалізацію продукції, тис. грн. | 1601643,0 | 1426712,0 | 1307274,0 | -174931,0 | -119438,0 | -294369,0 | -10,92 | -8,37 | -18,38 |
| Валовий прибуток (збиток), тис. грн. | 159818,0 | 123011,0 | 129005,0 | -36807,0 | 5994,0 | -30813,0 | -23,03 | 4,87 | -19,28 |
| Чистий прибуток, тис. грн. | -16006,0 | -62085,0 | 37602,0 | -46079,0 | 99687,0 | 53608,0 | 287,89 | -160,57 | -334,92 |

Продовження табл. 2.2

| Найменування показника | Роки | | | Відхилення | | | | | |
|---|----------|----------|----------|----------------|-----------|-----------|-------------|-----------|-----------|
| | | | | абсолютне, +/- | | | відносне, % | | |
| | 2018 | 2019 | 2020 | 2019/2018 | 2020/2019 | 2020/2018 | 2019/2018 | 2020/2019 | 2020/2018 |
| Витрати на 1 грн. продукції, коп. | 99,1 | 101,2 | 95,4 | 2,2 | -5,9 | -3,7 | 2,19 | -5,82 | -3,76 |
| Продуктивність праці, грн./особу | 2486,9 | 2215,6 | 2240,2 | -271,3 | 24,6 | -246,7 | -10,91 | 1,11 | -9,92 |
| Фондоозброєність, тис. грн./особу | 118,5 | 141,7 | 164,8 | 23,2 | 23,2 | 46,3 | 19,55 | 16,35 | 39,09 |
| Фондовіддача, грн./грн. | 21,0 | 15,6 | 13,6 | -5,4 | -2,1 | -7,4 | -25,48 | -13,10 | -35,24 |
| Середньорічна заробітна плата штатного працівника, грн. | 104536,9 | 110564,5 | 117764,7 | 6027,5 | 7200,2 | 13227,8 | 5,77 | 6,51 | 12,65 |
| Рентабельність (збитковість) діяльності (продажу), % | -1,0 | -4,4 | 2,7 | -3,4 | 7,2 | 3,7 | X | X | X |
| Рентабельність (збитковість) продукції, % | -1,1 | -4,8 | 3,0 | -3,7 | 7,9 | 4,1 | X | X | X |
| Рентабельність (збитковість) активів, % | -0,2 | -7,1 | 13,1 | -6,9 | 20,2 | 13,3 | X | X | X |
| Рентабельність (збитковість) власного капіталу, % | -7,8 | -53,7 | 36,3 | -45,9 | 90,0 | 44,2 | X | X | X |

Джерело: розраховано автором на основі додатків А, Б, В, Д, Е

середньорічна заробітна плата, яка у 2020 році становила 117764,7 грн./ос., що на 12,65% більше ніж у 2018 році (це пов'язане, в першу чергу, із збільшенням мінімальної заробітної плати). Але знизилася виручка від реалізації продукції і тим самим знизилася і продуктивність праці, яка в 2018 році становила 2486,9 грн./особу, а в 2020 році знизилася на 9,92% і становила 2240,2 грн./особу. Проаналізувавши собівартість реалізації продукції, можемо сказати, що вона у 2018 році становила 1456698 тис. грн., а вже у 2020 році собівартість склала 1242015 тис. грн., що на 14,74% менше.

Відповідно до собівартості витрати на збут також знизилися, загальне відхилення 2020 року від 2018 складає 62,97%, а за звітний період витрати склали 47107 тис. грн. Адміністративні витрати навпаки, зросли, але лише на 2,36% за досліджуваний період і у 2020 році становили 18152 тис. грн.

Отже, відповідно динаміки вказаних витрат, повні витрати на виробництво і реалізацію продукції знизилися на 18,38% і становлять 1307274 тис. грн. у 2020 році. Відповідно і витрати на 1 грн. реалізованої продукції теж знижувалися протягом досліджуваного періоду, з 2018 по 2020 рік зниження складає 3,7 коп. (3,76%), тобто підприємство стало отримувати на 3,7 коп. більше прибутку від кожної реалізованої 1 гривні продукції, у 2020 році розмір витрат на 1 гривню реалізованої продукції склав 95,4 коп., варто відзначити, що у 2019 році значення показника становило 101,2 коп., тобто діяльність ТОВ «Пирятинський сирзавод» була збитковою.

Якщо проаналізувати темпи зниження виручки, то можна сказати, що вони більші від темпів зниження витрат, валовий прибуток знижувався, як складає 19,28% і у 2020 році розмір валового прибутку склав 129005 тис. грн.. У 2018 і 2019 роках підприємство отримало збитки у розмірі 16006 тис. грн та 62085 тис. грн., лише за 2020 рік було отримано чистий прибуток у розмірі 37602 тис. грн., що вказує на значне покращення ефективності діяльності ТОВ «Пирятинський сирзавод».

Оскільки підприємство має збитки за результатами діяльності у 2018-2019 роках, показники рентабельності (збитковості) мали негативні значення,

що свідчить про неефективну, а головне збиткову діяльність, проте у 2020 році ТОВ «Пирятинський сирзавод» значно покращило свою діяльність і відповідно стало рентабельним, отже, рентабельність продукції становить 3%.

Далі розглянемо структуру операційних витрат ТОВ «Пирятинський сирзавод» (табл. 2.3).

Таблиця 2.3

Структура операційних витрат ТОВ «Пирятинський сирзавод»

| Назва статті витрат | Роки | | | Абсолютне відхилення, +/- | | Відносне відхилення, % | |
|----------------------------------|---------|---------|---------|---------------------------|-----------|------------------------|-----------|
| | 2018 | 2019 | 2020 | 2019/2018 | 2020/2019 | 2019/2018 | 2020/2019 |
| Матеріальні витрати | 1370275 | 1128727 | 1130194 | -241548 | 1467 | -17,63 | 0,13 |
| Витрати на оплату праці | 67949 | 70319 | 72072 | 2370 | 1753 | 3,49 | 2,49 |
| Відрахування на соціальні заходи | 14299 | 14976 | 16377 | 677 | 1401 | 4,73 | 9,35 |
| Амортизація | 18309 | 29085 | 30098 | 10776 | 1013 | 58,86 | 3,48 |
| Інші операційні витрати | 149224 | 138502 | 117812 | -10722 | -20690 | -7,19 | -14,94 |
| Разом | 1620056 | 1381609 | 1366553 | -238447 | -15056 | -14,72 | -1,09 |

Джерело: розраховано автором на основі звітності підприємства

З таблиці видно, що операційні витрати з 2018-2019 рр. знизилися на 14,72%, а з 2019 по 2020 рр. на 1,09%. Матеріальні витрати у 2019 році знизилися на 17,63%, проте у 2020 році спостерігається незначне підвищення на 0,13%, витрати на оплату праці лише зростали і у 2020 р. складають 72072 тис. грн., що на 2,49% більше за 2019 рік. Відрахування на соціальні заходи теж зросли до 16377 тис. грн у 2020 році (9,35%); амортизаційні відрахування становлять 30098 тис. грн, інші операційні витрати знизилися за 2019-2020 рр. на 14,94%, що у грошовому вираженні становить 20690 тис. грн.

У наступній таблиці 2.4 розглянемо фінансові показники підприємства. З таблиці ми бачимо тенденцію до покращення: знизилися операційні витрати, витрати на збут знизилися на 61,99%, інші операційні витрати становили 18872 тис. грн., що на 31,43% менше в порівнянні з 2019 роком.

Таблиця 2.4

Фінансові показники підприємства за 2018-2020 роки

| Показник | Роки | | | Абсолютне відхилення, +/- | | Відносне відхилення, % | |
|--|---------|---------|--------|---------------------------|------------|------------------------|------------|
| | 2018 | 2019 | 2020 | 2019/ 2018 | 2020/ 2019 | 2019/ 2018 | 2020/ 2019 |
| Валовий прибуток | 159818 | 123936 | 129005 | -35882 | 5069 | -22,45 | 4,09 |
| Інші операційні доходи | 12996 | 7865 | 19355 | -5131 | 11490 | -39,48 | 146,09 |
| Адміністративні витрати | 17734 | 16569 | 18152 | -1165 | 1583 | -6,57 | 9,55 |
| Витрати на збут | 127211 | 123936 | 47107 | -3275 | -76829 | -2,57 | -61,99 |
| Інші операційні витрати | 29243 | 27524 | 18872 | -1719 | -8652 | -5,88 | -31,43 |
| Фінансовий результат від операційної діяльності (збиток) | (1374) | (37153) | 64229 | 35779 | 101382 | 2604,00 | -272,88 |
| Інші фінансові доходи | 1429 | 1659 | 1306 | 230 | -353 | 16,10 | -21,28 |
| Інші доходи | 1377 | 5032 | 84 | 3655 | -4948 | 265,43 | -98,33 |
| Фінансові витрати | 16171 | 26687 | 27995 | 10516 | 1308 | 65,03 | 4,90 |
| Інші витрати | 27 | 4936 | 22 | 4909 | -4914 | 18181,48 | -99,55 |
| Фінансовий результат до оподаткування (збиток) | (16006) | (62085) | 37602 | 46079 | 99687 | 287,89 | -160,57 |
| Чистий фінансовий результат (збиток) | (16006) | (62085) | 37602 | 46079 | 99687 | 287,89 | -160,57 |

Джерело: розраховано автором на основі звітності підприємства

Високі витрати та низька виручка призвела до отримання збитків у період з 2018 по 2019 роки. Фінансовим результатом у 2018 році став збиток у розмірі 16006 тис. грн., аналогічна ситуація у 2019 році – збиток становив 62085 тис. грн. Проте у 2020 році фінансовим результатом за рік став прибуток у розмірі 37602 тис. грн., що свідчить про значне підвищення ефективності діяльності підприємства.

Далі проаналізуємо фінансовий стан підприємства за 2018-2020 рр. (табл. 2.5).

Таблиця 2.5

Фінансові показники ТОВ «Пирятинський сирзавод» за 2018-2020 рр.

| Показник | Нормативне значення | Роки | | | Відхилення | |
|---|---------------------|--------|-------|-------|------------|--------|
| | | 2018 | 2019 | 2020 | 19/18 | 20/19 |
| Показники ліквідності підприємства | | | | | | |
| Коефіцієнт покриття | > 1 | 1,77 | 1,25 | 1,13 | -0,52 | -0,12 |
| Коефіцієнт швидкої ліквідності | 0,6-0,8 | 1,31 | 0,86 | 0,77 | -0,46 | -0,09 |
| Коефіцієнт абсолютної ліквідності | > 0 збільшення | 0,64 | 0,29 | 0,06 | -0,34 | -0,23 |
| Чистий обіговий капітал, тис. грн. | > 0 збільшення | 201279 | 96388 | 43136 | -104891 | -53252 |
| Показники платоспроможності (фінансової стійкості) підприємства | | | | | | |
| Коефіцієнт фінансової автономії | > 0,5 | 0,49 | 0,26 | 0,18 | -0,23 | -0,08 |
| Коефіцієнт фінансової стабільності | 0,6-1,5 | 0,95 | 0,35 | 0,21 | -0,60 | -0,14 |
| Коефіцієнт маневреності власного капіталу | > 0,1 збільшення | 0,71 | 0,46 | -0,26 | -0,25 | -0,72 |
| Показники ділової активності підприємства | | | | | | |
| Коефіцієнт оборотності активів | збільшення | 1,70 | 1,64 | 1,78 | -0,06 | 0,13 |
| Коефіцієнт оборотності кредиторської заборгованості | збільшення | 6,96 | 4,00 | 16,65 | -2,95 | 12,65 |
| Коефіцієнт оборотності дебіторської заборгованості | збільшення | 25,39 | 16,32 | 13,79 | -9,07 | -2,52 |
| Строк погашення кредиторської заборгованості, днів | зменшення | 52 | 90 | 22 | 38 | -68 |
| Строк погашення дебіторської заборгованості, днів | зменшення | 14 | 22 | 17 | 8 | -5 |
| Коефіцієнт оборотності матеріальних запасів | збільшення | 13,57 | 9,27 | 11,38 | -4,30 | 2,11 |
| Коефіцієнт оборотності власного капіталу | збільшення | 6,14 | 9,60 | 16,19 | 3,46 | 6,59 |

Джерело: розраховано автором на основі звітності підприємства

З наведеної таблиці ми бачимо, що коефіцієнт покриття в межах норми, проте за досліджуваний період мав тенденцію до зниження і у 2020 році становив 1,13. Коефіцієнт швидкої ліквідності відповідає нормативу, отже підприємство здатне погасити свої короткострокові зобов'язання. Коефіцієнт абсолютної ліквідності у 2020 році значно зменшився і наближається до 0, що свідчить про зниження можливості погасити борги. Чистий обіговий капітал має значення більше 0 і становить у 2020 році 43136 тис. грн.

2.3. Особливості організації переміщення товарів автотранспортом

ТОВ «Пирятинський сир завод» у своєму розпорядженні має вантажний автомобільний транспорт, який дозволяє доставляти продукцію до кінцевого споживача.

Цей клас автомобілів включає усі види перевезень вантажним автомобільним транспортом:

- перевезення лісоматеріалів;
- перевезення великогабаритних вантажів;
- рефрижераторні перевезення;
- перевезення великовагових вантажів;
- перевезення непакованих вантажів (навалом або наливом), включаючи перевезення автоцистернами, у т.ч. збирання молока на фермах;
- перевезення автомобілів;
- перевезення відходів і брухту без діяльності щодо їх збирання або утилізації;

Цей клас також включає:

- оренду вантажних автомобілів з водієм;
- вантажні перевезення транспортними засобами з використанням людської або тваринної сили;
- надання послуг водія без власного вантажного автотранспортного засобу.

Цей клас не включає:

- перевезення лісоматеріалів у межах лісу як частина лісозаготівельної діяльності;
- постачання води вантажівками;
- послуги терміналів з транспортного оброблення вантажів;
- пакувальні роботи, пов'язані з організацією перевезень вантажів;
- поштову та кур'єрську діяльність;
- транспортування відходів як складову діяльності зі збирання відходів.

ТОВ «Пирятинський сирзавод» забезпечений власними транспортними засобами (20 транспортних засобів), серед них 12 вантажних автівок, 4 легкових, 1 автобус та 3 напівпричіпа (табл. 2.6.).

Таблиця 2.6

Автотранспорт ТОВ «Пирятинський сирзавод», станом на 2021 р.

| № | Тип автівки | Тип кузова | Рік випуску | Власна вага ТЗ, т | Загальна вага ТЗ, т |
|-----|-------------|-----------------------|-------------|-------------------|---------------------|
| 1. | Вантажний | Харчова цистерна | 1980 | 3300 | 7900 |
| 2. | Вантажний | Харчова цистерна | 1981 | 3250 | 8100 |
| 3. | Вантажний | Харчова цистерна | 1982 | 3500 | 7800 |
| 4. | Вантажний | Харчова цистерна | 1984 | 3300 | 7900 |
| 5. | Вантажний | Харчова цистерна | 1986 | 3800 | 7700 |
| 6. | Вантажний | Харчова цистерна | 1988 | 3400 | 7800 |
| 7. | Вантажний | Харчова цистерна | 1990 | 3620 | 7750 |
| 8. | Вантажний | Харчова цистерна | 1992 | 3620 | 8000 |
| 9. | Вантажний | Харчова цистерна | 1994 | 3620 | 7700 |
| 10. | Вантажний | Харчова цистерна | 1997 | 3800 | 8000 |
| 11. | Напівпричіп | Рефрижератор-Е | 1998 | 8700 | 38000 |
| 12. | Напівпричіп | Рефрижератор-Е | 1998 | 8700 | 38000 |
| 13. | Напівпричіп | Рефрижератор-Е | 1999 | 8700 | 38000 |
| 14. | Вантажний | Фургон ізотермічний-С | 1999 | 12000 | 25000 |
| 15. | Вантажний | Цистерна | 2002 | 3500 | 7600 |
| 16. | Легковий | Седан-В | 2004 | - | - |
| 17. | Легковий | Седан-В | 2004 | - | - |
| 18. | Легковий | Універсал-В | 2011 | - | - |
| 19. | Легковий | Універсал-В | 2011 | - | - |
| 20. | Автобус | Автобус-Д | 2013 | - | - |

Джерело: розроблено автором на основі даних підприємства

Як ми бачимо із наведеної таблиці, доволі довго транспортні засоби знаходяться в експлуатації ТОВ «Пирятинський сирзавод». Підприємство втрачає значну кількість ресурсів через знос транспорту, який належить до

основних засобів. Майже всі вантажівки були випущені у минулому столітті і мають достатньо високу вагу в порівнянні із сучасними моделями. Бажано було б у майбутньому почати замінювати старі автівки на більш сучасні, легші та мобільніші.

Проведемо оцінку критеріям якості транспортно-логістичного сервісу ТОВ «Пирятинський сирзавод» за методикою Окландера (табл. 2.7.).

Таблиця 2.7

**Оцінка параметрів якості транспортно-логістичного сервісу
ТОВ «Пирятинський сирзавод» за методикою Окландера**

| Критерій | Сутність критерію | Ранг (коефіцієнт вагомості)* | Оцінка |
|-------------------------------------|--|------------------------------|--------|
| Своєчасність здійснення перевезення | Транспортування повино бути здійснено без затримок і виконано в установленний термін | 0,4 | 9 |
| Повнота перевезень | Транспортування має бути здійсненим для всього обсягу вантажу | 0,1 | 9 |
| Збереження товару | Процес транспортування вантажу унеможлиблює втрати та зниження якості товару | 0,2 | 9 |
| Економічність транспортування | На транспортування вантажів необхідно забезпечити замовнику мінімізацію витрат | 0,3 | 7 |
| Всього | | 1 | 34 |
| Середнє значення | | x | 8,5 |

*ранг критерію надано департаментом обслуговування митних вантажів

Оскільки якість – це кількісний показник конкурентоспроможності підприємства, тоді логістично-транспортний сервіс визначається кількістю балів за шкалою від 1 до 10. Для ТОВ «Пирятинський сирзавод» загальна кількість балів, як ми бачимо із наведеної вище таблиці складає 34, а середнє значення 8,5, що є високим результатом.

Для визначення інтегрального показника рівня якості транспортно-логістичного обслуговування (кі) необхідно враховувати не лише значення окремих його складових, але і їхню вагомість (ранг) за формулою:

$$K_i = \sqrt{(0,4 \times 9)^2 + (0,1 \times 9)^2 + (0,2 \times 9)^2 + (0,3 \times 7)^2} = 12,06$$

Максимально можливий рівень інтегрального показника при

заданому ранжуванні критеріїв може складати 13, тож отримане значення свідчить про достатньо високу оцінку параметрів якості ТОВ «Пирятинський сирзавод».

На сьогодні підприємство використовує у своїй діяльності як внутрішні, так і міжнародні перевезення вантажів автомобільним транспортом.

Міжнародні автомобільні перевезення регламентуються Конвенцією про договір міжнародного перевезення вантажів (КДПВ), підписаного в Женеві 1956 року. Згідно з КДПВ, для здійснення автотранспортного перевезення укладається єдиний договір навіть у випадку його реалізації кількома перевізниками. Договір перевезення вантажу автотранспортом підтверджується накладною на перевезення вантажу, яка засвідчує прийняття вантажу перевізником, але не вважається товаророзпорядчим документом [79].

ТТН – це товаро-транспортна накладна, яка є основним документом на вантаж, що повинен бути оформлений при здійсненні вантажних автоперевезень, що призначений для списання товарно-матеріальних цінностей, обліку на шляху переміщення, оприбуткування, складського, оперативного та бухгалтерського обліку, а також для розрахунків за перевезення товару та обліку виконаних послуг.

Для міжнародних автодорожніх перевезень цей документ має містити принаймні, відомості що передбачаються Конвенцією про договір міжнародного дорожнього перевезення:

- дату відвантаження;
- назву вантажу, що підлягає перевезенню;
- ім'я та адресу перевізника;
- назву одержувача;
- строк доставки;
- розмір штрафу за затримку у доставці;
- вартість перевезення [63].

Накладна складається у трьох примірниках. Перший примірник вручається відправнику, другий додається до товару, третій залишається у перевізника. Іноді накладну складають у чотирьох примірниках, два з яких залишається у перевізника, накладну підписують відправник та перевізник. При доставці для розвантаження покупцеві він вказує час прибуття автомашини для розвантаження і вибуття після розвантаження, підписує накладну і засвідчує печаткою.

У накладній на міжнародне перевезення, зокрема, вказують:

- місце і дату її укладання;
- назву та адресу відправника та отримувача;
- місце і дату прийняття товару;
- місце його передачі замовнику;
- місце та адресу замовника;
- прийняте позначення характеру вантажу і спосіб його упаковки;
- витрати пов'язані з моменту укладання договору до здачі вантажу;
- відомості необхідні для виконання митних інших формальностей.

До товарно-транспортної накладної відправник додає необхідні документи. Наприклад, пакувальні листи, відвантажувальні специфікації, сертифікати якості, сертифікат походження, вантажно-митну декларацію (ВМД), книжка МДП, сертифікат відповідності та інші документи, необхідні для проходження товаром митного контролю. Відправник повідомляє іншу інформацію на вимогу перевізника.

Пакувальний лист-документ, який заповнюється іноземним експедитором і містить у собі узагальнену інформацію (кількість місць, вага, вартість та інше) про товари, що входять до складу консолідованого вантажу.

Сертифікат якості – документ, що засвідчує якість товару. Видається відповідними органами, спеціальними лабораторіями в обох країнах.

За умовами контракту сертифікат якості може видаватися фірмою-виготовлювачем і в ідеалі повинен містити таку інформацію: найменування і

адресу виготовлювача (продавця, постачальника), повну назву товару (з урахуванням усіх специфічних особливостей товару, у тому числі сорту, марки тощо);

Сертифікат походження – документ, що вказує з якої країни експортується або імпортується товар. У міжнародній торгівлі вважається за необхідне наявність в пакеті документів, які супроводжують продовольчий товар, різних видів карантинних посвідчень.

Вантажна декларація – заява, що містить інформацію про товари та транспортні засоби, яка необхідна для здійснення всіх митних процедур.

Carnet TIR (книжка МДП) – це митний вантажосупровідний документ, який дає право перевозити вантажі через кордон держав в опломбованих митницею кузовах автомобілів чи контейнерах за спрощених митних процедур. Документ покриває автомобільні й залізничні перевезення вантажів (які здійснюються в автофургонах, трейлерах, напівтрейлерах і контейнерах) між державами, які визнають Митну конвенцію про міжнародні перевезення із застосуванням книжки МДП 1959 р. і 1975 р. Усі автомобільні транспортний засіб повинні мати відповідні дозволи компетентних органів на їхнє використання, які видаються вповноваженими органами країни. Оформляються у вигляді книжки з відривними аркушами, які відриваються при проходженні вантажем чергової митниці [63].

Сертифікат відповідності – документ, що засвідчує відповідність товару вимогам певних стандартів і норм. Видається органами Держстандарту України як результат проведення сертифікаційних заходів [79].

Митному контролю підлягають всі вантажі, які переміщуються через митний кордон України. Митний контроль передбачає проведення митними органами мінімуму митних процедур, необхідних для забезпечення додержання законодавства України з питань митної справи. Обсяг таких процедур та порядок їх застосування визначаються відповідно до Митного Кодексу України, інших нормативно-правових актів, а також міжнародних

договорів України, укладених в установленому законом порядку. Митний контроль товарів, транспортних засобів перевізників у пунктах пропуску через державний кордон України здійснюється цілодобово відповідно до типових технологічних схем пропуску через державний кордон України автомобільних, водних, залізничних та повітряних транспортних засобів перевізників, що затверджуються Кабінетом Міністрів України.

Контроль здійснюється під час:

- ввезення на митну територію України товарів з метою їх вільного використання з моменту ввезення і до пропуску через митний кордон;
- вивезення за межі території України товарів з метою вільного використання
- з моменту ввезення товарів у зону митного контролю і подання необхідних для митного контролю документів на дані товари і до вивезення їх за межі митної території;
- тимчасового ввезення товарів на митну територію України – з моменту ввезення і до вивезення за межі митної території;
- тимчасового вивезення товарів за межі митної території України – з моменту пред'явлення митниці товарів та інших предметів і необхідних для митного контролю документів на такі товари та інші предмети і до пропуску через митний кордон України під час зворотного ввезення через територію України;
- транзиту через територію України – ввезення в Україну і до вивезення з України.

Митний контроль за вантажними автомобільними перевезеннями здійснюється відповідно до правил, уміщених у главі 19 МК України, та спеціальних правил. Особи, які здійснюють перевезення товарів і громадян через митний кордон України автомобільним транспортом, у передбачених законом випадках повинні мати відповідну ліцензію. На них покладається ряд обов'язків. Так, відповідно до ст. 146 МК України особи, що переміщують товари під митним контролем автомобільним транспортом,

зобов'язані:

- 1) доставити товари за місцем призначення із збереженням митних забезпечень;
- 2) не розпочинати вивантаження чи перевантаження товарів без дозволу митного органу;
- 3) пред'явити митному органу необхідні для здійснення митного контролю і митного оформлення документи;
- 4) у невідкладних випадках за свій рахунок здійснювати вивантаження, навантаження, розпакування та упакування товарів і пред'являти їх до митного контролю [78].

Митний контроль на автотранспорті можна поділити на два види: митний контроль автотранспортних засобів, що перевозять товари або прямують за товарами чи після вивантаження товару, і митний контроль товару. Транспортні засоби, що використовуються для перевезення товарів і інших предметів через митний кордон України, як ті, що вивозять товари й інші предмети за межі України, так і ті, що виїжджають за межі України для завезення товарів і інших предметів в Україну, декларуються без заповнення окремої вантажної митної декларації.

Митний контроль здійснюється в прикордонних пунктах пропускання на шосейних переходах, на шляху проходження й у місцях доставки товару. При здійсненні митного контролю мають на меті:

- виявлення і припинення використання транспортних засобів для приховання товарів від митного контролю;
- недопущення переміщення транспортних засобів через митний кордон для іншої мети, крім міжнародних перевезень пасажирів і офіційних вантажів;
- перевірку відповідності транспортних засобів встановленим вимогам для доставки вантажів під митним контролем [79].

Митному контролю так само підлягають товари, що переміщуються водіями вантажних автомобілів, експедиторами і водіями пасажирських

автобусів. Цей контроль здійснюється аналогічно до контролю товарів, які переміщуються фізичними особами.

Митний контроль і оформлення на пунктах перетинання державного кордону здійснюються в такій послідовності:

- подається повідомлення перевізником про ввезення чи вивезення транспортного засобу або вантажу у формі письмового вручення документів посадовій особі митного органу;
- перевірка посадовими особами митного органу поданих документів;
- ухвалення рішення про форму митного контролю транспортного засобу;
- митне оформлення і контроль транспортного засобу і товарів, що перевозяться;
- вручення перевізнику документів на транспортний засіб і товари та випуск транспортного засобу за кордон чи пропускання усередину країни [78].

Одночасно з митним контролем здійснюється прикордонний, ветеринарний та державний санітарний контроль.

Прикордонний контроль – державний контроль, що здійснюється Державною прикордонною службою України, який включає комплекс дій і систему заходів, спрямованих на встановлення законних підстав для перетинання державного кордону особами, транспортними засобами і переміщення через нього вантажів.

Державний санітарно-ветеринарний контроль – перевірка лікарями державних органів ветеринарної медицини додержання ветеринарно-санітарних вимог, встановлених нормативними та законодавчими актами. Згідно з Законом України Про ветеринарну медицину (ст. 1) об'єктами є: готові продукти харчування тваринного походження; засоби захисту тварин; корені рослинного походження; корми тваринного походження; кормові добавки; продукти тваринного походження; сировина тваринного походження.

Вантажі, підконтрольні ветеринарній медицині, супроводжуються ветеринарними документами встановленого зразка (при експорті ветеринарним посвідченням, що видається установами державної медицини з місця виходу вантажу, а при імпорті – ветеринарним сертифікатом, що видаються ветеринарними органами країн-експортерів) [79].

При імпортно-експортних перевезеннях власники вантажів підконтрольних службі ветеринарної медицини повинні з'ясувати і враховувати епізоотичну ситуацію країн експортерів і імпортерів.

Догляд автотранспорту і перевезених товарів відноситься до форм митного контролю і полягає у перевірці фактичної відповідності товарів і транспортних засобів відомостей, зазначених у документах, з метою виявлення товарів, не пред'явлених для митного контролю, і припинення їх незаконного ввезення або вивезення.

Для огляду товарів на прикордонних переходах обладнуються спеціальні місця – доглядові склади, оснащені необхідною вантажно-розвантажувальна, приладами, обладнанням та інструментами.

У разі неможливості обладнання місць огляду товарів безпосередньо на автопереході огляд товарів організовується на найближчих прикордонних складах тимчасового зберігання.

Догляд автотранспортних засобів – технічно складна операція, що вимагає спеціальної професійної підготовки, знання конструктивних особливостей транспортних засобів і володіння професійним інструментом і технічними прийомами автомеханіка. Догляд автотранспорту здійснюється, як правило, безпосередньо в режимній зоні автопереходу в доглядових боксах, оснащених доглядових ямами чи підйомниками.

Особливості міжнародних автомобільних перевезень це можливість забезпечити швидко та в повній цілісності доставку вантажу у пункти призначенні, доставка вантажів до отримувача може здійснюватися без перевантаження, велика мобільність перевезень, висока ефективність при перевезеннях на велику відстань.

Митний контроль здійснюється з метою забезпечення дотримання державними органами, підприємствами та громадянами порядку переміщення через митний кордон України товарів та інших предметів. Якби державні органи, підприємства та громадяни були достатньо свідомими у правовому відношенні та чесними у цьому питанні, то митний контроль був би формальним, а той зовсім не потрібним.

На даний час митний контроль залишається важливим та ефективним засобом забезпечення митної політики держави. Він реалізується шляхом здійснення комплексу заходів, що забезпечують своєчасне виявлення порушень митного законодавства України та міжнародних зобов'язань, контроль за виконання яких покладено на митні органи, а також чітке дотримання юридичними та фізичними особами митних процедур і правил.

У процесі здійснення митного контролю реалізуються важливі функції митних органів; забезпечення дотримання митними суб'єктами зовнішньоекономічної діяльності України, контроль за виконанням якого покладено на митні органи; застосування заходів із захисту законних прав юридичних і фізичних осіб у галузі митної справи; захист економічних інтересів та економічної безпеки України в межах встановленої компетенції; Здійснення валютного контролю; збирання митних платежів; розробка технології контролю та забезпечення дозвільного порядку переміщення товарів та транспортних засобів через митний кордон України; безпосереднє здійснення митного контролю та розробка митних режимів з метою спрощення митних процедур, гуманізація митного контролю та створення умов для нормального товарообміну через митний кордон.

Таким чином, можна зробити висновок, що саме від митного контролю багато в чому залежить ефективність роботи митної служби, а отже, і ефективність зовнішньоекономічної діяльності країни.

Транспортно-логістичне забезпечення зовнішньоекономічної діяльності має свою специфіку стосовно експортних операцій, а саме: проходження митних формальностей; регулювання умов постачання товарів за договорами

купівлі-продажу на основі правил «Інкотермс»; міжнародні правила перевезення; оформлення транспортних, товаросупроводжувальних документів; страхування тощо.

На даний момент на міжнародному ринку транспортних послуг пропозиції перевізників перевищують попит на міжнародні автомобільні перевезення. За кризових умов ситуація ще більше погіршується, бо ставки фрахту мають постійну тенденцію до зменшення, а собівартість перевезень зростає. Українські міжнародні перевізники додатково потерпають від проблем з візами, обмеженнями на ввіз пального у західноєвропейському напрямку, недостатньою кількістю дозвільних документів на перевезення вантажів до третіх країн, митними перепонами тощо.

Можливість заключення договору про спільну співпрацю з іноземними транспортно-експедиторськими або транспортними підприємствами дасть змогу ТОВ «Пирятинський сирзавод» підвищити свою експортну діяльність:

- побудувати ефективну систему комунікації з зарубіжними партнерами;
- розробити та вивести на міжнародний ринок нові послуги;
- досягти сторонами-партнерами конкретних економічних результатів;
- спільна праця з іноземним підприємством сприятиме розширенню та удосконаленню діяльності підприємства, а саме: надавати запрошення для відкриття водіям віз; прискорювати виконання вантажних і митних операцій; вирішувати спірні та юридичні питання, в разі необхідності; організовувати перевезення; підготовлювати вчасно товари для відвантаження та ін.

Для укладання договорів про спільну діяльність з ТОВ «Пирятинський сирзавод», можна обрати у майбутньому польські підприємства, тому що кількість працюючих українців на польському ринку все більше зростає, після російської агресії значно збільшилася кількість українських біженців, тому, аналогічно, буде збільшуватися і попит на експорт/імпорт міжнародних відправлень.

Висновки до розділу 2

З аналізу техніко-економічних показників підприємства ми бачимо, що обсяги виробництва продукції знижувалися: у 2018 році спостерігається найбільші обсяги 11289 т, у 2019 році спад обсягів на 25,76%, проте у 2020 році знову зростання, але на 9,47%, чого не вистачає для виходу на попередній обсяг виробництва.

Виручка ТОВ «Пирятинський сир завод» також знижувалася, у 2018 році вона становила 1616516 тис. грн., а вже у 2020 році знизилася на 15,19%. Основною причиною є зниження обсягів виробництва у зв'язку із зниженням купівельної спроможності населення (у 2020 році у зв'язку із COVID-19) та погіршення економічної ситуації в країні.

На даний момент на міжнародному ринку транспортних послуг пропозиції перевізників перевищують попит на міжнародні автомобільні перевезення. За кризових умов ситуація ще більше погіршується, бо ставки фрахту мають постійну тенденцію до зменшення, а собівартість перевезень зростає. Українські міжнародні перевізники додатково потерпають від проблем з візами, обмеженнями на ввіз пального у західноєвропейському напрямку, недостатньою кількістю дозвільних документів на перевезення вантажів до третіх країн, митними перепонами тощо.

Для укладання договорів про спільну діяльність з ТОВ «Пирятинський сирзавод», можна обрати у майбутньому польські підприємства, тому що кількість працюючих українців на польському ринку все більше зростає, після російської агресії значно збільшилася кількість українських біженців, тому, аналогічно, буде збільшуватися і попит на експорт/імпорт міжнародних відправлень.

РОЗДІЛ 3. УДОСКОНАЛЕННЯ ОРГАНІЗАЦІЇ ПЕРЕВЕЗЕНЬ ВАНТАЖІВ АВТОМОБІЛЬНИМ ТРАНСПОРТОМ У ТОВ «ПИРЯТИНСЬКИЙ СИРЗАВОД»

3.1. Прийняття управлінського рішення щодо напрямів удосконалення організації перевезень у ТОВ «Пирятинський сирзавод»

Управлінське рішення – початковий і основний момент в організації діяльності кожного керівника, оскільки є основним змістом процесу управління. Управлінське рішення визначають як результат творчого цілеспрямованого аналізу проблемної ситуації, вибору шляхів, методів і засобів її вирішення у відповідності з ціллю системи менеджменту [16].

А. Шегда вважає, що управлінське рішення – це результат вибору суб'єктом управління способу дій, спрямованих на вирішення поставленого завдання в існуючій чи спроектованій ситуації [17].

На думку Н. Іванченко і В. Яцюрук, «управлінське рішення – це вибір альтернативи, здійснений керівником у рамках його посадових повноважень і компетенції і спрямований на досягнення цілей організації» [16].

Н. Мала і І. Проник наполягають, що «управлінське рішення, як і будь яке рішення, є результатом розумово-психологічної, творчої діяльності керівника, продуктом управлінської праці, а його прийняття – це процес, котрий зумовлює появу цього продукту» [66].

Управлінське рішення характеризується рядом вимог, до числа яких можна віднести:

- всебічну обґрунтованість управлінського рішення (що означає насамперед необхідність прийняття його на основі максимально повної і достовірної інформації, аналізу ресурсного забезпечення, науково-технічних можливостей, цільових функцій розвитку, економічних і соціальних перспектив організації, пошуку нових форм і шляхів обробки науково-технічної і соціально-економічної інформації);

- своєчасність управлінського рішення (означає, що прийняте рішення не повинне ні відставати, ні випереджати потреби і задачі соціально-економічної системи. Передчасно прийняте рішення не знаходить підготовленого ґрунту для його реалізації і розвитку і може дати імпульси для розвитку негативних тенденцій. Спізнілі рішення не менш шкідливі для суспільства. Вони не сприяють рішенню вже «перезрілих» задач і ще більш збільшують і без того хворобливі процеси) [16];

- необхідну повноту змісту (що означає, що рішення повинне охоплювати весь керований об'єкт, усі сфери його діяльності, усі напрямки розвитку). У найбільш загальній формі управлінське рішення повинне охоплювати:

- а) мету (сукупність цілей);
- б) кошти і ресурси, використовувані для досягнення цих цілей;
- в) основні шляхи і способи досягнення цілей;
- г) терміни досягнення цілей;
- д) порядок взаємодії між підрозділами і виконавцями;
- е) організацію виконання робіт на всіх етапах реалізації рішення);

- повноваження (владність) управлінського рішення (тобто суворе дотримання суб'єктом керування тих прав і повноважень, що йому надані вищим рівнем керування, збалансованість прав і відповідальності кожного органу, кожної ланки і кожного рівня управління);

- погодженість із прийнятими раніше рішеннями (що означає необхідність дотримання чіткого причинно-наслідкового зв'язку суспільного розвитку, повага до закону, постанов, розпоряджень).

Управлінські рішення завжди спрямовані на розв'язання конкретних управлінських завдань, які характеризуються: невизначеністю, а в деяких випадках і суперечливістю умов; недостатністю інформації про можливі способи їх вирішення та чітких алгоритмів вирішення; необхідністю вирішення в обмежений час.

Ю. Мірошниченко стверджує, що вироблення управлінського рішення – це творча, вольова дія суб'єкта управління на основі знання об'єктивних законів функціонування керованої системи й аналізу інформації про це, яка полягає у виборі мети, програми і способів діяльності щодо її досягнення або у зміні мети [33, с. 28]. Як підкреслює С. Чудновська, «управлінське рішенняє завершальним етапом процесу управління й визначає його результат» [16, с. 33].

Уся управлінська діяльність спрямована на розв'язання конкретних завдань і досягнення цілей організації. В ході управлінського процесу, під яким дослідниками розуміється «універсальне, послідовне, точне і обов'язкове виконання суб'єктом керування функцій управління, спрямованих на досягнення бажаного наслідку» [66] відбувається прийняття рішення, яке й є вихідною стадією управлінського процесу.

Якщо у вузькому розумінні, прийняття рішень – це вибір найкращого рішення з безлічі альтернативних варіантів, то у розширеному розумінні прийняття рішень ототожнюється з усім процесом управління, а тому поняття прийняття рішень охоплює їх розробку, виконання, а також контроль і аналіз результатів їх реалізації.

Суть процесу управління полягає в:

- усвідомленні необхідності вирішувати проблему;
- зборі та опрацюванні інформації про проблему;
- плануванні роботи і організації роботи;
- реалізації плану;
- контролі за ходом реалізації плану;
- досягненні мети;
- підведенні підсумків виконання роботи.

Отже, процес прийняття управлінського рішення може:

- мати інтуїтивний характер (власне відчуття того, що вибір правильний);

- бути засноване на судженні (вибір, зумовлений знаннями або набутим досвідом, тобто керівник використовує знання про те, що відбувалося в подібних ситуаціях раніше і вибирає схожий варіант, що, на його думку, принесе найбільший успіх);

- бути раціональним (обґрунтування рішення за допомогою об'єктивного аналітичного процесу суть якого полягає у взаємозв'язку послідовних етапів: діагноз проблеми – формулювання критеріїв прийняття – рішення – з'ясування альтернатив – оцінка альтернатив – вибір рішення).

Основною характеристикою управлінського рішення є його якість.

«Якість – це наявність істотних властивостей, ознак, особливостей, які відрізняють один предмет або явище від інших та надають йому визначеності» [17]. Якість – категорія об'єктивна, тому що кожному предмету або процесу притаманні ті або інші властивості. Отже, якість управлінського рішення – це сукупність властивостей управлінського рішення.

Підвищення якості рішень, які приймаються керівниками (люди, що приймають рішення) є найважливішим резервом підвищення ефективності управління. Саме тому прийняття управлінського рішення вимагає від керівника високого рівня професіоналізму, наявності соціально-психологічних якостей особистості. Однак як вказують учені не усі фахівці, що мають професійну освіту, мають соціально-психологічні якості, а всього лише 5-10% з них [16, с. 149].

Метою управлінської діяльності є знаходження таких форм, методів, засобів та інструментів прийняття рішень, які б сприяли досягненню оптимального результату в конкретних умовах.

Технологія розроблення, прийняття і реалізації рішень та процедур, здійснення логічних, аналітичних, обчислювальних, інформаційно-пошукових, та інших операцій передбачають їх чітку послідовність. Розробляючи управлінські рішення, необхідно встановити порядок здійснення операцій, пов'язаних із накопиченням, рухом, зберіганням, обробленням, аналізом інформації, забезпеченням нею структурних

підрозділів і окремих робочих місць, а також визначити дії, необхідні для вирішення господарських завдань (рис. 3.1).

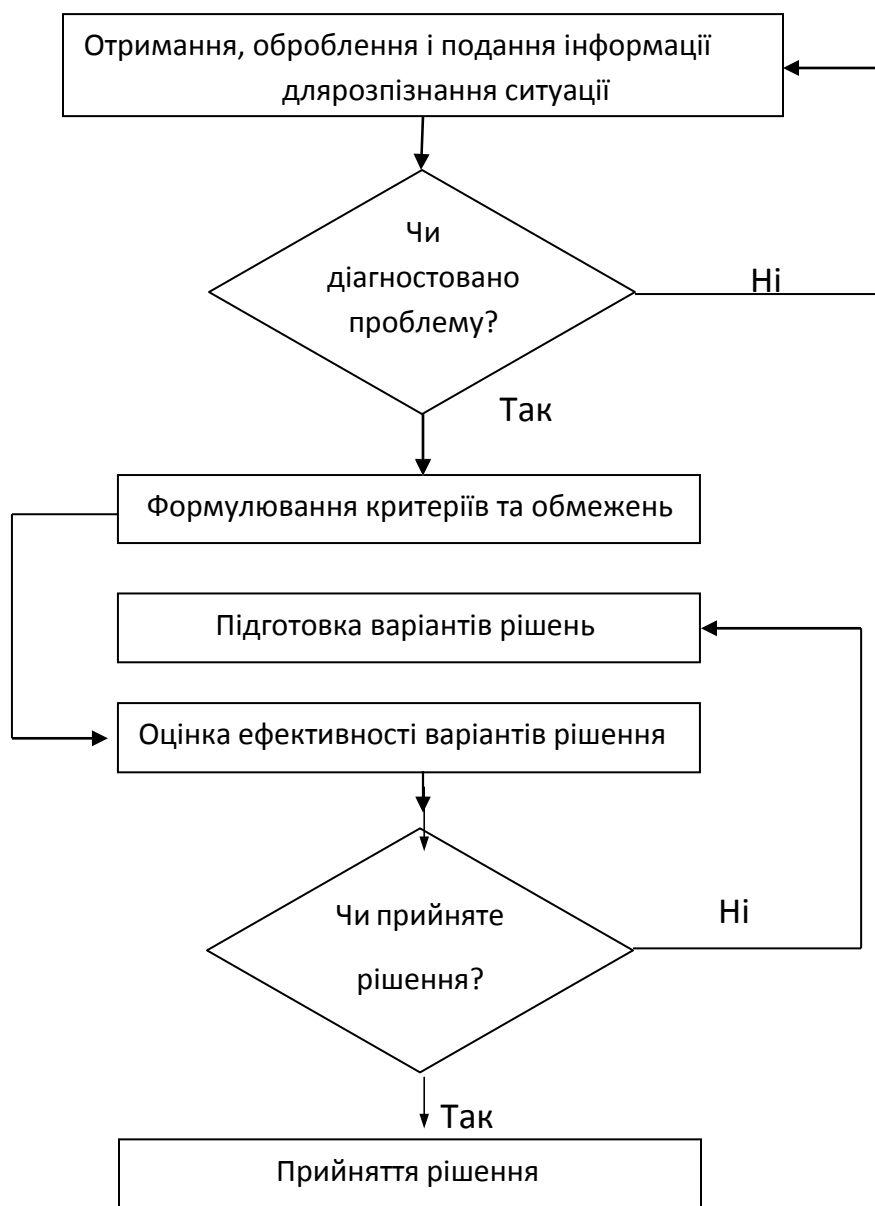


Рис. 3.1. Алгоритм прийняття управлінських рішень

Джерело: складено автором на основі [16]

Рациональна технологія прийняття і реалізації управлінського рішення передбачає такі етапи: підготовку, прийняття, реалізацію рішення.

1. Етап підготовки – проведення економічного аналізу ситуації на мікро- і макрорівні; охоплює пошук, накопичення, опрацювання інформації, виявлення і формулювання проблем, які потребують вирішення та

ретельного вивчення чинників, що їх обумовили.

2. Етап прийняття охоплює розроблення й оцінювання альтернативних рішень, визначення критеріїв вибору оптимального рішення, вибір і прийняття рішення.

У межах існуючих ресурсних чи інституційних обмежень з розроблених рішень вибирають те, що відповідає обумовленим критеріям вирішення проблеми. Кількість запропонованих для вирішення проблеми варіантів залежить від наявних ресурсів, часу, інформації, необхідної для обґрунтування рішення тощо.

Важливим елементом процесу прийняття управлінських рішень є оцінювання дій на різних його етапах. Так, на етапі діагностики проблеми – це оцінювання меж, масштабів та рівня поширення проблеми; на етапі обґрунтування – оцінювання різних варіантів, запропонованих для вирішення проблеми, на етапі прийняття рішення – оцінювання очікуваних наслідків від його реалізації. Це оцінювання здійснюється за певними критеріями [17].

На етапі підготовки критерієм розпізнавання проблеми найчастіше служить визначена ціль, відхилення від якої свідчить про наявність проблеми. Отже, керівники всіх рівнів мусять мати чітко сформульовані цілі та завдання своєї діяльності. За їх відсутності появу проблеми відчують суто інтуїтивно або ж за надходженням сигналів, що суттєво ускладнює процес прийняття рішень.

На етапі розроблення варіантів розв'язання проблеми застосовують різні критерії, які дають змогу вибрати ті, що є найбільш доцільними. Від обґрунтованості цих критеріїв залежить якість управлінського рішення і, в кінцевому результаті, адаптивність та ефективність організації.

З метою прискорення процесу прийняття рішень, і підвищення їх якості доцільно дотримуватись таких рекомендацій:

- формулювання проблем, розроблення і вибір рішення мають бути сконцентровані на тому рівні ієрархії управління, де є відповідна інформація;

- інформація має надходити від усіх підрозділів організації, що знаходяться на різних рівнях управління і виконують різноманітні функції;
- вибір і прийняття рішення повинні врахувати інтереси і можливості тих ланок управління, на які буде покладено виконання рішення або які зацікавлені у його реалізації.

Щодо найскладніших і найважливіших рішень рекомендується розробляти спеціальні організаційні процедури, визначаючи при цьому:

- на якому рівні слід приймати рішення;
- хто готує інформацію, проект рішення та його обґрунтування;
- з якими структурними підрозділами і працівниками узгоджуються рішення;
- хто контролює і відповідає за виконання рішення;
- хто наділений правом вносити корективи у зміст рішення і строки його виконання;
- яка форма звітності про виконання рішень;
- хто оцінює рішення і дає висновок про ступінь досягнення поставленої мети (ефективність рішення).

3. Етап реалізації – розроблення заходів для конкретизації рішення і доведення його до виконавців; здійснення контролю за його виконанням; внесення необхідних коректив; оцінювання результату, отриманого внаслідок реалізації рішення.

Реалізація управлінських рішень – важлива ланка технології управління. Поки рішення не втілене у життя – це не рішення, а лише наміри. Потрібна велика організаційна робота, щоб досягти його реалізації. Часто справа ускладнюється тим, що люди своєю діяльністю можуть вносити суттєві корективи у початковий варіант рішення (поліпшувати його або погіршувати), і здебільшого це викликає додаткові «шуми» в системі, які потрібно долати. Тому в технологічному ланцюзі управлінських операцій, спрямованих на розв'язання проблем, складним і відповідальним є етап виконання прийнятих рішень.

Виконання рішення передбачає здійснення таких операцій:

- визначення календарних строків (кінцевих і проміжних) виконання рішення;
- призначення відповідального виконавця або кількох виконавців, доведення рішення до виконавців, а в разі потреби – до всього колективу;
- інструктаж виконавців, роз'яснення кожному з них його місця в загальному трудовому процесі, конкретизація завдань і відповідальності;
- матеріально-технічне забезпечення процесу праці та обґрунтований розподіл ресурсів;
- проведення інструктивної наради, роз'яснення цілей і завдань;
- координація дій виконавців;
- коригування раніше прийнятого рішення;
- мотивація діяльності виконавців;
- облік і контроль виконання.

Розподіляючи завдання серед виконавців, доцільно виходити з таких міркувань:

- якщо виконання доручення потребує знань з різних галузей і кваліфікації, виконавцеві слід давати таке завдання, яке б спонукало його до підвищення рівня кваліфікації і розвитку здібностей;
- обсяг роботи має відповідати можливостям працівника, оскільки і надмірне, і недостатнє навантаження негативно впливає на якість виконання;
- чітке визначення кола обов'язків працівника унеможливить відмову від виконання певних робіт, пов'язаних із реалізацією рішення;
- розроблені показники і стандарти на виконання робіт повинні точно відображати ступінь досягнення цілі, а також якість здійснюваних операцій;
- підлеглим доцільно надавати всю необхідну для виконання завдань інформацію і делегувати достатні повноваження для коригування процесу реалізації рішень [66].

Успішне керівництво реалізацією рішень потребує не лише раціонального розподілу робіт між підлеглими, а і здатності налаштовувати

їх на виконання завдань, сприяти ініціативності. Для цього рекомендують використовувати всі форми зовнішнього впливу на працівника, щоб він виконував завдання швидше за власними мотивами, ніж під впливом формальних інструкцій. Існує класична думка, що мотивація у сфері виконання конкретних управлінських рішень тим сильніша, чим вагомішою є участь у прийнятті рішень безпосередніх учасників виконання завдань.

Таким чином, можемо зробити висновок, що прийняття управлінських рішень вимагає від керівників високого рівня компетентності, значних затрат часу, енергії, досвіду, відповідальності. Прийняття управлінських рішень є важливою частиною управлінської діяльності, навколо якої обертається життя організації. Від того, наскільки обґрунтованими й ефективними будуть рішення, які приймаються керівником, залежить успіх роботи організації.

ТОВ «Пирятинський сирзавод» для перевезення продукції власного виробництва використовує свій автотранспорт, в основному це автомобілі марки МАЗ. На сьогоднішній день, як показує практика, вони економічно не ефективні, оскільки витрати пального значно перевищують сучасні аналоги. Перед підприємством постала складна задача. Повністю оновити парк автомобілів не можливо, оскільки, як свідчить аналіз фінансово-економічної діяльності підприємства, ТОВ не має прибутку, а має збитки. Тому було прийнято управлінське рішення взяти в оренду сучасні автомобілі марки Iveco.

3.2. Обґрунтування доцільності вибору транспорту при організації перевезень

Сьогодні, в умовах воєнного стану, організації перевезень вантажів приділяється особлива увага. Логістичні зв'язки порушені, зараз вкрай необхідно налагодити та удосконалити систему перевезень вантажів, особливо автомобільним транспортом. На жаль, сьогодні, інфляція сягнула майже 40%, це призвело до здороження як продуктів харчування, так і пального. Курс долара сягнув майже 40 грн. і це негативно впливає, в першу

чергу, на здорожчання пального, що підвищує витрати на перевезення вантажу. На сьогоднішні середня ціна за літр дизельного пального в Україні становить 53,88 грн. за літр, у Польщі – 7,53 злотих чи 62,65 грн., Словаччині – 1,63 євро, або 63,55 грн. за літр, Німеччині – 1,22 €, або 47,49 грн.

ТОВ «Пирятинський сирзавод» для перевезення продукції власного виробництва використовує свій автотранспорт, в основному це автомобілі марки МАЗ. На сьогоднішній день, як показує практика, вони економічно не ефективні, оскільки витрати пального значно перевищують сучасні аналоги. Перед підприємством постала складна задача. Повністю оновити парк автомобілів не можливо, оскільки, як свідчить аналіз фінансово-економічної діяльності підприємства, ТОВ не має прибутку, а має збитки. Тому було вирішено взяти в оренду сучасні автомобілі марки Iveco. Порівняння витрат пального наведемо у таблиці 3.1.

Таблиця 3.1

**Порівняльна характеристика витрат пального різними марками
автомобільного транспорту**

| Марка автомобільного транспорту | Витрати пального на 100 км, л | Вартість витрат на пальне при ціні ДП 53,88 грн./л |
|---------------------------------|-------------------------------|--|
| Iveco | 22,3 | 1201,5 |
| Mercedes | 24,7 | 1330,8 |
| МАЗ | 29,6 | 1594,8 |

Джерело: розраховано автором

З наведеної таблиці вище видно, що при використанні автомобілів марки Iveco значно зменшаться витрати на пальне по відношенню до марки МАЗ. В середньому Iveco витрачає 22,3 літри на 100 км пробігу, що на 2,4 та 7,3 літрів менше, ніж використання марки Mercedes та МАЗ.

Автомобільний транспорт використовується ТОВ «Пирятинський сир завод» на достатньо великі відстані, тому, якщо замінити МАЗ на Iveco, економія витрат на пальне буде значною.

Наведемо кілометраж основних маршрутів, куди буде доставлятися продукція ТОВ «Пирятинський сирзавод»:

Пирятин – Варшава – 972 км;
 Пирятин – Катовіце – 1097 км;
 Пирятин – Братислава – 1472 км;
 Пирятин – Жиліна – 1181 км;
 Пирятин – Прешов – 988 км;
 Пирятин – Берлін – 1539 км.

Витрати на перевезення в продукції до впровадження заходу наведені в таблиці 3.2.

Таблиця 3.2

Розрахунок витрат на транспортування продукції до введення заходу

| Маршрути | Довжина маршруту, км | Витрати пального, 29,6 на 100 км | | | | Витрати на пальне, грн. | | | |
|----------------------|----------------------|----------------------------------|--------|-----------|------------|-------------------------|---------------------|------------------------|-------------------------|
| | | Україна | Польща | Німеччина | Словаччина | 53,88 грн. в Україні | 62,65 грн. в Польщі | 47,49 грн. в Німеччині | 63,55 грн. в Словаччині |
| Пирятин – Варшава | 663-309 | 196,2 | 91,5 | | | 10571,3 | 5732,5 | | |
| Пирятин – Катовіце | 663-434 | 196,2 | 128,5 | | | 10571,3 | 8050,5 | | |
| Пирятин – Братислава | 963-509 | 285 | | | 150,7 | 15355,8 | | | 9577 |
| Пирятин – Жиліна | 963-218 | 285 | | | 64,5 | 15355,8 | | | 4099 |
| Пирятин – Прешов | 963-25 | 285 | | | 7,4 | 15355,8 | | | 470,27 |
| Пирятин – Берлін | 663-477-399 | 196,2 | 141,2 | 118,1 | | 10571,3 | 8846,2 | 5608,6 | |

Джерело: розраховано автором

Розрахуємо загальні витрати на перевезення продукції на рік.

Сума витрат на транспортування в Польщу:

$$(10571,3 + 5732,5 + 10571,3 + 8050,5) * 36 = 34925,6 * 36 = 1257321,6 \text{ грн.}$$

Сума витрат на транспортування в Німеччину:

$$(10571,3 + 8846,2 + 5608,6) * 24 = 25026,1 * 24 = 600626,4 \text{ грн.}$$

Сума витрат на транспортування в Словаччину:

$$(15355,8 + 9577 + 15355,8 + 4099 + 15355,8 + 470,27) * 12 = 60213,7 * 12 = 722564,4 \text{ грн.}$$

Сума витрат на транспортування в Європу за рік становить:

$$1257321,6 + 600626,4 + 722564,4 = 2580512,4 \text{ грн.}$$

Для порівняння проведемо розрахунки після оренди нових автомобілів (табл. 3.3.).

Таблиця 3.3

Розрахунок витрат на транспортування продукції після впровадження заходу

| Маршрути | Довжина маршруту, км | Витрати.пального, 22,3 на 100 км | | | | Витрати на пальне, грн. | | | |
|----------------------|----------------------|----------------------------------|--------|-----------|------------|-------------------------|---------------------|------------------------|-------------------------|
| | | Україна | Польща | Німеччина | Словаччина | 53,88 грн. в Україні | 62,65 грн. в Польщі | 47,49 грн. в Німеччині | 63,55 грн. у Словаччині |
| Пирятин – Варшава | 663-309 | 147,8 | 68,9 | | | 7963,5 | 4316,6 | | |
| Пирятин – Катовіце | 663-434 | 147,8 | 96,8 | | | 7963,5 | 6064,5 | | |
| Пирятин – Братислава | 963-509 | 214,7 | | | 113,5 | 11568 | | | 7213 |
| Пирятин – Жиліна | 963-218 | 147,8 | | | 48,6 | 11568 | | | 3088,5 |
| Пирятин – Прешов | 963-25 | 147,8 | | | 5,58 | 11568 | | | 354,6 |
| Пирятин – Берлін | 663-477-399 | 147,8 | 106,4 | 89 | | 7963,5 | 6666 | 4226,6 | |

Джерело: розраховано автором

Розрахуємо загальні витрати на перевезення продукції за рік:

Сума витрат на транспортування в Польщу:

$$(7963,5 + 4316,6 + 7963,5 + 6064,5) \times 36 = 26308,1 \times 36 = 947091,6 \text{ грн.}$$

Сума витрат на транспортування в Німеччину:

$$(7963,5 + 6666 + 4226,6) \times 24 = 18856,1 \times 24 = 452546,4 \text{ грн.}$$

Сума витрат на транспортування в Словаччину:

$$(11568+7213+11568+3088,5+11568+354,6) \times 12 = 45360,1 \times 12 = 544321,2 \text{ грн.}$$

Сума витрат на транспортування в Європу за рік буде становити:

$$947091,6 + 452546,4 + 544321,2 = 1943959,2 \text{ грн.}$$

Загальна сума витрат на транспортування продукції в проектному році буде складати: $1943959,2 - 2580512,4 = - 636553,2$ тис. грн.

Для організації таких перевезень потрібні витрати на оренду автомобілів Iveso та на заробітну плату водіїв, які будуть займатися даними перевезеннями (табл. 3.4).

Витрати на оренду автомобілів Івесо, тис. грн.

| Стаття витрат | Розрахунок витрат | Сума |
|--------------------|--------------------|-------|
| Оренда автомобілів | 25 000 x 6 x12 міс | 1 800 |

Джерело: побудовано автором на основі внутрішніх даних підприємства

Оскільки в перевезеннях будуть використовуватися 6 автомобілів марки Івеко, які будуть відправлятися з самого заводу, то у самому ТОВ «Пирятинський сир завод» будуть простоювати тягачі для перевезень. Щоб цього не було, планується здавати автомобілі марки МАЗ в кількості 10 штук в оренду за ціною 18 тис. грн. на місяць: $18000 * 12 * 10 = 2160000$ грн.

Завдяки здачі в оренду тягачів ТОВ «Пирятинський сирзавод» буде отримувати 2160 тис. грн. на рік.

Загальна сума витрат на оренду автомобілів буде складати:

$$1800 - 2160 = - 360 \text{ тис. грн.}$$

Отже, за рахунок оренди економічних вантажівок фірми Івеко та здачі в оренду вантажівок МАЗ витрати на збут будуть становити:

$$\Delta B3 = - 636553,2 - (-360000) = -996,5 \text{ тис. грн.}$$

Від проведеного заходу знизяться витрати на збут на 996,5 тис. грн.

Наступним кроком буде розрахунок експортних витрат, що понесе ТОВ «Пирятинський сирзавод» за рахунок впровадження запропонованого заходу.

Спочатку розрахуємо ефективність здійснення експортної операції підприємства до Європи. Нам необхідні дані щодо витрат на виробництво сухої молочної сироватки, її ціни (табл. 3.5).

Таблиця 3.5

Обсяг витрат на виробництво сухої молочної сироватки для експорту

| № п/п | Витрати | Вартість, грн. |
|-------|-------------------|----------------|
| 1. | Умови поставки | DDP |
| 2. | Собівартість 1 кг | 27,3 |
| 3. | Ціна 1 кг | 39 |
| 4. | Курс долара | 39,8 |

Джерело: складено автором на підставі даних підприємства

У рамках укладеного контракту загальна вартість поставки складатиме:

$$17 * 1000 * 39 = 663000 \text{ грн.},$$

або у доларах: $663000 / 39,8 = 16658,3 \text{ \$}.$

Витрати на транспортування сухого молока до Європи, враховуючи, що у підприємства наявний власний вантажний транспорт, наведено в таблиці 3.6.

Таблиця 3.6

Вартість перевезення сухої молочної сироватки до Європи

| № п/п | Показник | Значення показника |
|-------|--|--------------------|
| 1. | Відстань, м. Пирятин – м. Люблін, км | 760 |
| 2. | Витрати пального на 100 км, л | 28 |
| 3. | Вартість 1 л дизельного пального, грн. | 53,88 |

Джерело: складено автором

Транспортні витрати складуть: $760 / 100 * 28 * 53,88 = 11465,7 \text{ (грн.)}.$

Накладні витрати, враховуючи те, що дозвільні сертифікати у підприємства вже наявні, відображені у таблиці 3.7.

Таблиця 3.7

Накладні витрати експорту сухої молочної сироватки

| № п/п | Витрати | Вартість, грн. |
|-------|---|----------------|
| 1. | Вартість перевезення | 11465,7 |
| 2. | Навантажувально-розвантажувальні роботи | 750 |
| 3. | Страховання вантажу, що перевозиться (7% вартості) | 46420 |
| 4. | Витрати пов'язані із перетином кордонів (послуги митного брокера, оформлення митних документів) | 4200 |
| | РАЗОМ | 62835,7 |

Джерело: складено автором

Контрактна вартість сухої молочної сироватки у Польщі складатиме:

$$663000 + 62835,7 = 725835,7 \text{ грн.},$$

що в доларах становитиме: $725835,7 / 39,8 = 18237,1 \text{ \$}.$

Результати розрахунків щодо загальної ефективності виходу ТОВ «Пирятинський сир завод» на ринок Європи представлені у таблиці 3.8.

Таблиця 3.8

Економічна ефективність експорту сухої молочної сироватки до Європи

| № п/п | Показник | Значення показника |
|-------|---|--------------------|
| 1. | Виручка від реалізації експортної продукції, тис.грн | 663 |
| 2. | Чиста виручка від реалізації експортної продукції, тис.грн. | 663 |
| 3. | Витрати на виробництво експортної продукції, тис.грн. | 464,1 |
| 4. | Накладні витрати при експорті, тис. грн. | 62,9 |
| 5. | Прибуток від експорту, тис.грн | 136 |
| 6. | Чистий прибуток від експорту, тис.грн. | 111,5 |
| 7. | Ефект від експорту, тис.грн. | 111,5 |
| 8. | Рентабельність експорту, % | 29,3 |
| 9. | Ефективність експорту | 1,293 |

Джерело: складено автором

З вищенаведеної таблиці ми бачимо, що експорт сухої молочної сироватки до Європи є ефективним, оскільки збільшить прибуток ТОВ «Пирятинський сирзавод» на 136 тис. грн. та, таким чином, покращить результати фінансово-господарської діяльності підприємства.

Вплив запропонованого заходу на основні техніко-економічні показники діяльності ТОВ «Пирятинський сирзавод» представлені у таблиці 3.9.

Таблиця 3.9

Вплив заходу на техніко-економічні показники діяльності ТОВ «Пирятинський сирзавод»

| Найменування показника | Одиниці виміру | До впровадження проекту | Після впровадження проекту | Відхилення від звітнього року | |
|---|----------------|-------------------------|----------------------------|-------------------------------|-------------|
| | | | | абсолютне | відносне, % |
| Обсяг виробленої продукції | т | 9173,9 | 9190,9 | 17 | 0,1 |
| Чистий дохід від реалізації продукції (робіт, послуг) | тис. грн. | 1371020,0 | 1371683 | 663 | 0,04 |

| Найменування показника | Одиниці виміру | До впровадження проєкту | Після впровадження проєкту | Відхилення від звітного року | |
|---|----------------|-------------------------|----------------------------|------------------------------|-------------|
| | | | | абсолютне | відносне, % |
| Собівартість реалізованої продукції | тис. грн. | 1242015,0 | 1242479,1 | 464,1 | 0,037 |
| Валовий прибуток | тис. грн. | 129005,0 | 129141 | 136 | 0,1 |
| Повні витрати на виробництво і реалізацію продукції | тис. грн. | 1307274,0 | 1307801 | 527 | 0,04 |
| Чистий прибуток | тис. грн. | 37602,0 | 37713,5 | 111,5 | 0,3 |
| Середньооблікова чисельність штатних працівників | ос. | 612 | 612 | 0 | 0,00 |
| Капіталовкладення | тис. грн. | x | 1326,45 | x | x |
| Період окупності | року | x | 0,2 | x | x |

Джерело: розраховано автором

Оцінюючи ефективність запровадженого заходу, можна зробити висновок, що дана пропозиція є доцільною, оскільки підприємство отримає додатковий прибуток в розмірі 136 тис. грн.

Висновки до розділу 3

ТОВ «Пирятинський сирзавод» для перевезення продукції власного виробництва використовує свій автотранспорт, в основному це автомобілі марки МАЗ. На сьогоднішній день, як показує практика, вони економічно не ефективні, оскільки витрати пального значно перевищують сучасні аналоги. Перед підприємством постала складна задача. Повністю оновити парк автомобілів не можливо, оскільки, як свідчить аналіз фінансово-економічної діяльності підприємства, ТОВ не має прибутку, а має збитки. Тому було вирішено взяти в оренду сучасні автомобілі марки Iveco.

Отже, за рахунок оренди економічних вантажівок фірми Iveco та здачі в оренду вантажівок МАЗ знизяться витрати на збут на 996,5 тис. грн.

Від експорту молочної сухої сироватки ТОВ «Пирятинський сирзавод» отримає додатковий прибуток у розмірі 136 тис. грн., що є економічно ефективним та дозволить підприємству підвищити ефективність фінансово-господарської діяльності.

ВИСНОВКИ ТА ПРОПОЗИЦІЇ

Для перевезень торговельних вантажів на короткі відстані найчастіше використовується вантажний автомобільний транспорт, який забезпечує перевезення товарів від станцій залізниць, зі складів виробничих і сільськогосподарських підприємств на склади оптових підприємств і з цих складів до підприємств роздрібної та дрібно-роздрібної торговельної мережі, а також переміщення товарів між магазинами.

Автомобільний транспорт – здійснює перевезення вантажів і пасажирів по безрейковим дорожнім шляхах, моторними транспортними засобами мають як мінімум 3 колеса (автобуси, вантажівки, легкові автомобілі, бронетранспортери, але не мотоцикли або трактора).

Особливість логістики доставки автомобільним транспортом полягає в можливості реалізації схеми Door-2-Door. Щоб доставити продукт споживачеві, його не потрібно перевантажувати. Ця перевага – причина високої частки автомобільного вантажообігу в США та інших країнах.

Переваги: гнучкість маршрутизації, здатність доставки невеликих партій, високий рівень конкуренції.

Недоліки характерні для всього автомобільного транспорту. Це підвищені дорожні ризики, залежність від погоди, обмеженість дистанцій і простої під час розвантаження.

Транспортна логістика міжнародних перевезень специфічна тим, що одержувач і відправник вантажу знаходяться в різних країнах. Причини додаткових складнощів складаються в особливостях національних законодавств і необхідності проходження митного контролю.

Основні техніко-економічні показники ТОВ «Пирятинський сирзавод» були проаналізовані за три роки.

З наведеного аналізу можна побачити, що обсяги виробництва продукції знижувалися: у 2018 році спостерігається найбільші обсяги 11289 т., у 2019 році спад обсягів на 25,76%, проте у 2020 році знову зростання, але

на 9,47%, чого не вистачає для виходу на попередній обсяг виробництва.

Виручка ТОВ «Пирятинський сир завод» також знижувалася, у 2018 році вона становила 1616516 тис. грн., а вже у 2020 році знизилася на 15,19%. Основною причиною є зниження обсягів виробництва у зв'язку із зниженням купівельної спроможності населення (у 2020 році у зв'язку із COVID-19) та погіршення економічної ситуації в країні.

ТОВ «Пирятинський сирзавод» для перевезення продукції власного виробництва використовує свій автотранспорт, в основному це автомобілі марки МАЗ. На сьогоднішній день, як показує практика, вони економічно не ефективні, оскільки витрати пального значно перевищують сучасні аналоги. Перед підприємством постала складна задача. Повністю оновити парк автомобілів не можливо, оскільки, як свідчить аналіз фінансово-економічної діяльності підприємства, ТОВ не має прибутку, а має збитки. Тому було вирішено взяти в оренду сучасні автомобілі марки Iveco.

Отже, за рахунок оренди економічних вантажівок фірми Івеко та здачі в оренду вантажівок МАЗ знизяться витрати на збут на 996,5 тис. грн.

Від експорту молочної сухої сироватки ТОВ «Пирятинський сирзавод» отримає додатковий прибуток у розмірі 136 тис. грн., що є економічно ефективним та дозволить підприємству підвищити ефективність фінансово-господарської діяльності.

Запропоновані заходи є ефективними, тому їх можна запропонувати підприємству для реалізації.

СПИСОК ВИКОРИСТАНИХ ДЖЕРЕЛ

1. Акофф Рассел Л. Планування майбутнього корпорації. Ред. Д.В.Павлов. Пер. с англ. В.А. Бирюков, М.М. Крейсберг. Тернопіль. 2015. 255 с.
2. Алимов О.М., Ігнатієва І.А. Балансування стратегій в стратегічному наборі підприємства. *Актуальні проблеми економіки*. № 7 (49). 2015. 115 с.
3. Ареф'єва О.В. Планування економічної безпеки при транспортуванні товарів. Київ. Вид-во Європ. ун-ту. 2015. 170 с.
4. Базецька Г.І. Фінанси підприємства: планування та виробництво у виробничій сфері. Навч. посіб. Харк. нац. акад. міськ. госп-ва. Харків. ХНАМГ, 2016. 292 с.
5. Басовский Л.Е. Прогнозування та планування в умовах ринку. Харків. 2015. 260 с.
6. Бельтюков Е.А., Бревнов А.А., Парсяк В.Н. Планирование деятельности предприятия. Учебное пособие. Харьков. Одиссей, 2006. 384 с. С. 183.
7. Бойчик І.М. Економіка підприємства. Навч. посібник. Київ: Атіка. 2002. 480 с.
8. Богатирьов А.М., Бутенко А.І., Кузнецова І.О. Планування логістичної діяльності підприємств харчової промисловості в умовах ринку. Одеса: Інститут проблем ринку та економіко-екологічних досліджень НАН України. 2020. 274 с.
9. Ведмеденко О.В. Молочна продуктивність корів залежно від різних факторів. Тваринництво, кормовиробництво, збереження на переробка. URL: http://www.tnv-agro.ksauniv.ks.ua/archives/107_2019/29.pdf.
10. Вовк В.М. Планування як важливий елемент системи фінансового менеджменту на підприємстві / В.М. Вовк, М.В. Лип'яніна // *Проблеми раціонального використання соціально-економічного та природно-ресурсного потенціалу регіону: фінансова політика та інвестиції*. Зб. наук.

пр. Випуск XVI. № 1. Київ: СЕУ Рівне. НУВГП. 2014. С. 168-178.

11. Визначення місії та цілей підприємства. URL: https://pidru4niki.com/89732/menedzhment/viznachennya_misiyi_tsiley_pid_priyemstva.

12. Виробнича інфраструктура. URL: <http://vsau.vin.ua/b04213/literat/view/getfile>.

13. Віноградарська О.М. Менеджмент. Навч. посіб. Харків: *ХНАМГ*. 2008. 160 с.

14. В Україні зменшилось виробництво молока. URL: <https://www.ukrinform.ua/rubric-economy/3114460-v-ukraini-zmensilos-virobnictvo-moloka.html>.

15. Гапоненко А.Л. Стратегическое управление. Навч. посіб. Харьков: *Омега*, 2014. 466 с.

16. Герасимчук В.Г. Діагностика системи управління підприємством. Навч. посіб. Київ: *ІСДО*, 2017. 290 с.

17. Герасимчук В.Г. Стратегічне управління підприємством. Графічне моделювання. Навч. посіб. Київ: *КНЕУ*, 2016. 325 с.

18. Гладких Д. Особливості планування доходів та витрат при транспортуванні вантажів. *Вісник НБУ*. 2018. № 1. С. 6-8.

19. Голов С.Ф. Методи бюджетного планування. *Фінанси України*. 2014. № 12. С. 37-46.

20. Горемыкин В.А., Бугулов З.Р., Богомоллов А.Ю. Планирование на предприятии. Харьков. Рилант, 2010. 328 с.

21. Господарський кодекс України від 16.01.2003р. № 436-ІУ. URL: <http://zakon.rada.gov.ua> (з урахуванням останніх змін в редакції станом на 26.10. 2011 р.).

22. Грабовецький Б.Є. Економічне прогнозування та планування: Навч. посібник. К. Центр навчальної літератури, 2014. 188 с.

23. Грибанова Н.Н., Солодков В.Т. Планирование и прогнозирование транспортной деятельности предприятия. Учеб. пособие. Киев: Изд-во ИГЭА, 2016. 80 с.

24. Даниленко В.О., Дейниченко Г.В., Гузенко В.В. Використання процесів ультрафільтрації в технологіях молочних продуктів. *Хімія. Хімічна, біологічна та харчова технології*: зб. матеріалів ІХ Всеукраїнської студ. наук.-технічної конф. «Природничі та гуманітарні науки. Актуальні питання». Харків. 2017. С. 206-207.

25. Дацій О.І. Планування і контроль діяльності підприємства: Навч. посіб. / Гуманітарний ун-т «Запорізький ін-т державного та муніципального управління». Запоріжжя, 2015. 40 с.

26. Егоров Ю.Н., Варакута С.А. Планирование транспортировки грузов на предприятии. Х.: ИНФРА, 2014. 176 с.

27. Жаліло Я. Економічна стратегія як категорія сучасної економічної науки // *Економіка України*. 2015. № 1. 72 с.

28. Забезпечення операційної діяльності виробничою потужністю. URL: <http://vsau.vin.ua/b04213/literat/view/getfile>.

29. Забезпечення операційної діяльності виробничою потужністю. URL: <http://lib.lntu.info/books/fb/mm/2010/10-084/page13.html>.

30. Звіт про управління за 2020 рік ТОВ «Пирятинський сирзавод». zvit-pro-upravlinnya-za-2020-rik.pdf.

31. Зінь Е.А., Турченко М.О. Планування діяльності підприємства: [підручник]. К.: ВД «Професіонал», 2014. 320 с.

32. Зміст і завдання оперативно-календарного планування. URL: <http://buklib.net/books/24821/50>.

33. «Как-то оно будет» или как повысится качество планирования транспортировки грузов. <https://www.epravda.com.ua/rus/columns/2021/12/10/680576/>.

34. Кахович Е.А., Кахович Ю.А. Стратегічне планування та управління в роботі юридичних служб суб'єктів господарювання. *Облікові записи Таврійського національного університету ім. В.І. Вернадського*. Серія: Юридичні науки. 2014. № 1. 113 с.

35. Кинг У., Клиланд Д. Стратегическое планирование и хозяйственная

политика. Пер. с англ.; Предисловие Г.Б. Кочеткова. Х.: Прогресс, 2015. 399 с.

36. Кірсанова Т.О. Проблеми та перспективи фінансового планування на підприємстві. *Вісник СумДУ*. Серія «Економіка». 2014. № 4. С. 48-57.

37. Класифікація видів економічної діяльності. NACE (Rev. 2) ДК 009:2010. Класифікатор чинний з 01.01.2012 р. згідно з Наказом Державного комітету України з питань технічного регулювання та споживчої політики № 530 від 29.11.2010) URL: http://www.ubc.ua/Links/codes_ua2.html (<http://kved.ukrstat.gov.ua/>).

38. Контроль реалізації стратегічного плану. URL: http://pidruchniki.ws/17540906/menedzhment/kontrol_realizatsiyi_strategichnogo_planu.

39. Мазур И.И. Эффективный менеджмент: учеб. пособие для студ., обуч. по спец. «Менеджмент организации». Мазур И.И., Шапиро В.Д., Ольдерогге Н. Г. под общ. ред. И.И. Мазура. Х.: Высшая школа, 2013. 555 с.

40. Марцин В.П. Планування як основна складова процесу фінансової діяльності. *Фінанси України*. 2018. № 4. С. 23-31.

41. Математичні методи, моделі та інформаційні технології в економіці / О.Г. Янковий, О.Л. Гура, 2019.

42. Математичні методи в економіці. Навч. посіб. за ред. В.П. Кічора. Тернопіль: Навчальна книга – Богдан, 2014. 264 с.

43. Моделювання процесів мембранного розділення: навч. посіб.; уклад.: С.В. Гулієнко. Електронні текстові данні. Київ: КПІ ім. Ігоря Сікорського, 2017. 166 с.

44. Москалюк В.Є. Планування діяльності підприємства. URL: <http://nashaucheba.ua/>.

45. Недільська Л.В. Планування обсягів фінансових ресурсів та їх використання сільськогосподарськими підприємствами. *Вісник Житомирського національного агроекологічного університету*. 2015. № 2 (29), Т.2. С. 407-416.

46. Олексів І.Б. Сучасні аспекти планування діяльності підприємства: основні тенденції та шляхи вдосконалення. *Науковий вісник НЛТУ України*. 2014. Вип. 24.8, С. 217-220, с. 219.

47. Оперативно-календарне планування. URL: <http://vsau.vin.ua/b04213/literat/view/getfile>.

48. Орлов О.О. Планування діяльності промислового підприємства: Підручник. Київ: Скарби, 2014. 336 с.

49. Охріменко В.М., Леонт'єва Ю.Ю. Планування і контроль на підприємстві. Конспект лекцій. URL: <http://eprints.kname.edu.ua/>.

50. Офіційний сайт компанії. Молочний Альянс: веб-сайт. URL: <https://milkalliance.com.ua/company/enterprises/piryatinskij-sirzavod/>.

51. Петрова Ю.А. Економіка підприємства. URL: <http://be5.biz/ekonomika/epua/72.htm>.

52. Планування діяльності підприємства. Навч.-метод. посібник для самост. вивч. дисц. М.А. Белов, Н.М. Євдокимова, В.Є. Москалюк та ін.; за заг. ред. В.Є. Москалюка. Київ: КНЕУ, 2014. 252 с.

53. Планування і контроль оновлення продукції. URL: kntu.net.ua/index.php/ukr/folder.

54. Планування матеріально-технічного забезпечення виробництва https://pidru4niki.com/86732/finans/planuvannya_materialno-tehnichnogo_zabezpechennya_virobnitstva.

55. Принципи та методи планування. URL: https://studme.com.ua/12980108/ekonomika/printsipy_metody_planirovaniya.htm.

56. Проблеми і перспективи розвитку молокопереробних виробництв. URL: public@apk.kr-admin.gov.ua.

57. Рабочая книга по прогнозированию. Под ред. И.В. Бестужева-Лады. Харьков. 2012. 430 с.

58. Резнік С.М., Мастерна О.О. Система контролю на підприємстві URL: http://archive.nbu.gov.ua/portal/natural/Vetp/2012_38/12rsmeae.pdf.

59. Савенко О.І. Планування виробництва і реалізації продукції на підприємстві. Одеська державна академія будівництва та архітектури. URL: http://www.rusnauka.com/23_D_2009/Economics/49836.doc.htm.
60. Семенов Г.А. Фінансове планування і управління на підприємствах. Навч. посіб. Київ: Центр учбової літератури. 2017. 432 с.
61. Статистичний збірник «Сільське господарство України» за 2020 рік.
62. Стецюк П.А. Стратегічне планування формування та використання фінансових ресурсів сільськогосподарських підприємств. *Вісник Університету банківської справи НБУ*. 2010. № 1. С. 98-102.
63. Транспортна логістика: поняття, види транспорту, типи перевезень URL: <https://s-tehnika.com.ua/logistika-transportnix-perevezen-shho-ce/>.
64. Тарасюк Г.М. Організаційні аспекти планування діяльності підприємств в ринкових умовах. *Вісник ЖДТУ*. 2007. № 2 (40). С. 225-250.
65. Тарасюк Г.М. Планування діяльності підприємства. Практикум Навч. посібник. Київ: *Кондор*. 2014. 266 с.
66. Тарасюк Г.М. Планування діяльності підприємства. Навч. посіб. для студ. вищ. закл. освіти 2-е вид. Київ: Каравела, 2015. 311 с.
67. Тенденції розвитку молочної галузі. Підсумки I півріччя 2021 року. URL: <https://infagro.com.ua/ua/2021/07/28/tendentsiyi-rozvitku-molochnoyi-galuzi-pidsumki-pivrichchya-2021-roku/>.
68. Технологія сиру [Текст]: підручник / Ю.Г. Сухенко, Г.Є. Поліщук, Р.Й. Раманаускас, Т.І. Шингарева; під заг. ред. Ю.Г. Сухенка; Нац. ун-т біоресурсів і природокористування України. 2-ге вид., перероб. і доп. Київ: Інкос, 2018. 412 с.
69. ТОВ «Пирятинський сир завод» URL: <https://milkalliance.com.ua>.
70. Федоркін М.С. Резерви конкурентоспроможності підприємства. *Вісник Хмельницького національного університету*. Економічні науки. 2017. 119 с.

71. Холодний Г.О. Теоретичні аспекти стратегічного планування на підприємствах України: (підсумки 4-ї Міжнар. конф. Харків. *Вісник економіки*. 2011. 54 с.
72. Цыгичко В.Н. Прогнозирование социально-экономических процессов. Х.: Финансы и статистика, 2015. 207 с.
73. Четыркин Е.М. Статистические методы прогнозирования. Харьков: Статистика. 2017. 200 с.
74. Швайка Л.А. Планування діяльності підприємства. Навч. посіб. Львів. «Новий світ-2000». 2007. 268 с.
75. Янковой О.Г., Гура О.Л. Моделирование та прогнозування життєвого циклу товару. *Вісник наукових праць ХДУХТ*. Вип. 1 (5), Т. 2. Харків, 2017. С. 185-190.
76. Needles B.E. Managerial Accounting / B.E. Needles, M. Powers, S.K. Mills, H.R. Anderson, [5th ed.]. Boston N.-Y.: Houghton Mifflin Company, 1999. 603 p.
77. Roney Curtis W. Intersections of Strategic Planning and Futures Studies: Methodological Complementarities // *Journal of Futures Studies*, November 2010, 15 (2): pp. 71-100.
78. This work is licensed under the Creative Commons Attribution 2.0 Generic (CC BY 2.0) license. Attribution: Iwao on Flickr.com.
79. Chrome-extension://efaidnbmnnnibpcajpcglclefindmkaj/http://nkkep.com/wp-content/uploads/2020/04/28.04Dotsenko3paraPTBD-21OTTP.pdf.

ДОДАТКИ

Додаток А

Підприємство Товариство з обмеженою відповідальністю «Пирятинський сирзавод»

Територія ПОЛТАВСЬКА ОБЛАСТЬ

Організаційно-правова форма господарювання ТОВАРИСТВО З ОБМЕЖЕНОЮ ВІДПОВІДАЛЬНІСТЮ

Вид економічної діяльності ПЕРЕРОБЛЕННЯ МОЛОКА, ВИРОБНИЦТВО МАСЛА ТА СИРУ

Середня кількість працівників 650

Одиниця виміру : тис. грн.

Адреса 37000 Полтавська область Пирятинський р-н м. Пирятин вул.

Сумська, буд. 1, т.(05358) 2-86-57

Дата (рік, місяць, число)

за ЄДРПОУ

за КОАТУУ

за КОПФГ

за КВЕД

| Коди | | |
|------------|----|----|
| 2019 | 01 | 01 |
| 00446865 | | |
| 5323800000 | | |
| 240 | | |
| 10.51 | | |

Складено (зробити позначку "v" у відповідній клітинці):
за положеннями (стандартами) бухгалтерського обліку
за міжнародними стандартами фінансової звітності

| |
|---|
| V |
|---|

Баланс (Звіт про фінансовий стан) на "31" грудня 2018 р.

Форма № 1

Код за ДКУД

1801001

| Актив | Код рядка | На початок звітного періоду | На кінець звітного періоду |
|---|-----------|-----------------------------|----------------------------|
| 1 | 2 | 3 | 4 |
| I. Необоротні активи | | | |
| Нематеріальні активи | 1000 | 321 | 1073 |
| первісна вартість | 1001 | 2311 | 3854 |
| накопичена амортизація | 1002 | 1990 | 2781 |
| Незавершені капітальні інвестиції | 1005 | 383 | 326 |
| Основні засоби | 1010 | 76387 | 77650 |
| первісна вартість | 1011 | 209840 | 227390 |
| знос | 1012 | 133453 | 149740 |
| Інвестиційна нерухомість | 1015 | -- | -- |
| Довгострокові біологічні активи | 1020 | -- | -- |
| Довгострокові фінансові інвестиції: які обліковуються за методом участі в капіталі інших підприємств | 1030 | -- | -- |
| інші фінансові інвестиції | 1035 | -- | -- |
| Довгострокова дебіторська заборгованість | 1040 | -- | -- |
| Відстрочені податкові активи | 1045 | -- | -- |
| Інші необоротні активи | 1090 | -- | -- |
| Усього за розділом I | 1095 | 77091 | 79049 |
| II. Оборотні активи | | | |
| Запаси | 1100 | 119144 | 152028 |
| Виробничі запаси | 1101 | 31588 | 29170 |
| Незавершене виробництво | 1102 | 20134 | 28290 |
| Готова продукція | 1103 | 66795 | 92339 |
| Товари | 1104 | 627 | 2229 |
| Поточні біологічні активи | 1110 | -- | -- |
| Дебіторська заборгованість за продукцію, товари, роботи, послуги | 1125 | 93480 | 101247 |
| Дебіторська заборгованість за розрахунками: за виданими авансами | 1130 | 8128 | 6199 |
| з бюджетом | 1135 | 14964 | 10719 |
| у тому числі з податку на прибуток | 1136 | -- | 2801 |
| Дебіторська заборгованість за розрахунками із внутрішніх розрахунків | 1145 | 40580 | 66643 |
| Інша поточна дебіторська заборгованість | 1155 | 14312 | 17645 |
| Поточні фінансові інвестиції | 1160 | | |
| Гроші та їх еквіваленти | 1165 | 166225 | 113503 |
| Готівка | 1166 | 100 | 63 |
| Рахунки в банках | 1167 | 166125 | 113440 |
| Витрати майбутніх періодів | 1170 | 60 | 85 |

Продовження дод. А

| | | | |
|--|------|--------|--------|
| Інші оборотні активи | 1190 | 5853 | 17618 |
| Усього за розділом II | 1195 | 462746 | 485687 |
| III. Необоротні активи, утримувані для продажу, та групи вибуття | 1200 | -- | -- |
| Баланс | 1300 | 539837 | 564736 |

| Пасив | Код рядка | На початок звітного року | На кінець звітного періоду |
|---|-----------|--------------------------|----------------------------|
| 1 | 2 | 3 | 4 |
| I. Власний капітал | | | |
| Зареєстрований (пайовий) капітал | 1400 | 13350 | 13350 |
| Капітал у дооцінках | 1405 | -- | -- |
| Додатковий капітал | 1410 | 10785 | 10818 |
| Резервний капітал | 1415 | 7840 | 7840 |
| Нерозподілений прибуток (непокритий збиток) | 1420 | 231110 | 114717 |
| Неоплачений капітал | 1425 | -- | -- |
| Вилучений капітал | 1430 | -- | -- |
| Усього за розділом I | 1495 | 263085 | 146725 |
| II. Довгострокові зобов'язання і забезпечення | | | |
| Відстрочені податкові зобов'язання | 1500 | -- | -- |
| Довгострокові кредити банків | 1510 | -- | -- |
| Інші довгострокові зобов'язання | 1515 | 15285 | 28712 |
| Довгострокові забезпечення | 1520 | -- | -- |
| Цільове фінансування | 1525 | -- | -- |
| Усього за розділом II | 1595 | 15285 | 28712 |
| III. Поточні зобов'язання і забезпечення | | | |
| Короткострокові кредити банків | 1600 | 25000 | 28500 |
| Поточна кредиторська заборгованість за довгостроковими зобов'язаннями | 1610 | -- | -- |
| товари, роботи, послуги | 1615 | 53900 | 70314 |
| розрахунками з бюджетом | 1620 | 5106 | 870 |
| у тому числі з податку на прибуток | 1621 | 4414 | -- |
| розрахунками зі страхування | 1625 | 623 | 966 |
| розрахунками з оплати праці | 1630 | 2153 | 3509 |
| Поточна кредиторська заборгованість за одержаними авансами | 1635 | 61 | 1965 |
| Поточна кредиторська заборгованість за розрахунками з учасниками | 1640 | 3 | 78 |
| Поточна кредиторська заборгованість із внутрішніх розрахунків | 1645 | 166066 | 274274 |
| Поточні забезпечення | 1660 | 4499 | 6337 |
| Доходи майбутніх періодів | 1665 | -- | -- |
| Інші поточні зобов'язання | 1690 | 4056 | 2486 |
| Усього за розділом III | 1695 | 261467 | 389299 |
| IV. Зобов'язання, пов'язані з необоротними активами, утримуваними для продажу, та групами вибуття | 1700 | -- | -- |
| Баланс | 1900 | 539837 | 564736 |

д/н

Генеральний директор

(підпис)

Бартошак В.А.

Головний бухгалтер

(підпис)

Брижаха Т.Б.

Підприємство Товариство з обмеженою відповідальністю
«Пирятинський сирзавод»Дата (рік, місяць, число)
за ЄДРПОУ

| Коди | | |
|----------|----|----|
| 2019 | 01 | 01 |
| 00446865 | | |

Звіт про фінансові результати (Звіт про сукупний дохід)
за 2018 рік

Форма № 2

Код за ДКУД

1801003

I. ФІНАНСОВІ РЕЗУЛЬТАТИ

| Стаття | Код рядка | За звітний період | За аналогічний період попереднього року |
|---|-----------|-------------------|---|
| 1 | 2 | 3 | 4 |
| Чистий дохід від реалізації продукції (товарів, робіт, послуг) | 2000 | 1616516 | 1520951 |
| Собівартість реалізованої продукції (товарів, робіт, послуг) | 2050 | (1456698) | (1284651) |
| Валовий: | | | |
| прибуток | 2090 | 159818 | 236300 |
| збиток | 2095 | (--) | (--) |
| Інші операційні доходи | 2120 | 12996 | 17345 |
| Адміністративні витрати | 2130 | (17734) | (15642) |
| Витрати на збут | 2150 | (127211) | (99563) |
| Інші операційні витрати | 2180 | (29243) | (11484) |
| Фінансовий результат від операційної діяльності: | | | |
| прибуток | 2190 | -- | 126956 |
| збиток | 2195 | (1374) | (--) |
| Дохід від участі в капіталі | 2200 | -- | -- |
| Інші фінансові доходи | 2220 | 1429 | 1774 |
| Інші доходи | 2240 | 137 | 4960 |
| Фінансові витрати | 2250 | (16171) | (10932) |
| Втрати від участі в капіталі | 2255 | (--) | (--) |
| Інші витрати | 2270 | (27) | (5056) |
| Фінансовий результат до оподаткування: | | | |
| прибуток | 2290 | -- | 117702 |
| збиток | 2295 | (16006) | (--) |
| Витрати (дохід) з податку на прибуток | 2300 | -- | (21299) |
| Прибуток (збиток) від припиненої діяльності після оподаткування | 2305 | -- | -- |
| Чистий фінансовий результат: | | | |
| прибуток | 2350 | -- | 96403 |
| збиток | 2355 | (16006) | (--) |

II. СУКУПНИЙ ДОХІД

| Стаття | Код рядка | За звітний період | За аналогічний період попереднього року |
|---|-----------|-------------------|---|
| 1 | 2 | 3 | 4 |
| Дооцінка (уцінка) необоротних активів | 2400 | -- | -- |
| Дооцінка (уцінка) фінансових інструментів | 2405 | -- | -- |
| Накопичені курсові різниці | 2410 | -- | -- |
| Частка іншого сукупного доходу асоційованих та спільних підприємств | 2415 | -- | -- |
| Інший сукупний дохід | 2445 | 33 | -- |
| Інший сукупний дохід до оподаткування | 2450 | 33 | -- |
| Податок на прибуток, пов'язаний з іншим сукупним доходом | 2455 | -- | -- |
| Інший сукупний дохід після оподаткування | 2460 | 33 | -- |
| Сукупний дохід (сума рядків 2350, 2355 та 2460) | 2465 | (15973) | 96403 |

III. ЕЛЕМЕНТИ ОПЕРАЦІЙНИХ ВИТРАТ

| Назва статті | Код рядка | За звітний період | За аналогічний період попереднього року |
|----------------------------------|-------------|-------------------|---|
| 1 | 2 | 3 | 4 |
| Матеріальні затрати | 2500 | 1370275 | 1234336 |
| Витрати на оплату праці | 2505 | 67949 | 50520 |
| Відрахування на соціальні заходи | 2510 | 14299 | 10816 |
| Амортизація | 2515 | 18309 | 11678 |
| Інші операційні витрати | 2520 | 149224 | 108838 |
| Разом | 2550 | 1620056 | 1416188 |

IV. РОЗРАХУНОК ПОКАЗНИКІВ ПРИБУТКОВОСТІ АКЦІЙ

| Назва статті | Код рядка | За звітний період | За аналогічний період попереднього року |
|--|-----------|-------------------|---|
| 1 | 2 | 3 | 4 |
| Середньорічна кількість простих акцій | 2600 | -- | -- |
| Скоригована середньорічна кількість простих акцій | 2605 | -- | -- |
| Чистий прибуток (збиток) на одну просту акцію | 2610 | -- | -- |
| Скоригований чистий прибуток (збиток) на одну просту акцію | 2615 | -- | -- |
| Дивіденди на одну просту акцію | 2650 | -- | -- |

д/н

Генеральний директор

(підпис)

Бартошак В.А.

Головний бухгалтер

(підпис)

Брижаха Т.Б.

Підприємство Товариство з обмеженою відповідальністю «Пирятинський сирзавод»
 Територія ПОЛТАВСЬКА ОБЛАСТЬ
 Організаційно-правова форма господарювання ТОВАРИСТВО З ОБМЕЖЕНОЮ ВІДПОВІДАЛЬНІСТЮ
 Вид економічної діяльності ПЕРЕРОБЛЕННЯ МОЛОКА, ВИРОБНИЦТВО МАСЛА ТА СИРУ
 Середня кількість працівників 636
 Одиниця виміру : тис. грн.
 Адреса 37000 Полтавська область Пирятинський р-н м. Пирятин вул. Сумська, буд. 1, т.(05358) 2-86-57

Дата (рік, місяць, число)
за ЄДРПОУ

за КОАТУУ
за КОПФГ

за КВЕД

| Коди | | |
|------------|----|----|
| 2020 | 01 | 01 |
| 00446865 | | |
| 5323800000 | | |
| 240 | | |
| 10.51 | | |

Складено (зробити позначку "v" у відповідній клітинці):
за положеннями (стандартами) бухгалтерського обліку
за міжнародними стандартами фінансової звітності

| |
|---|
| v |
|---|

Баланс (Звіт про фінансовий стан) на "31" грудня 2019 р.

Форма № 1

Код за ДКУД

1801001

| Актив | Код рядка | На початок звітного періоду | На кінець звітного періоду |
|---|-----------|-----------------------------|----------------------------|
| 1 | 2 | 3 | 4 |
| I. Необоротні активи | | | |
| Нематеріальні активи | 1000 | 1073 | -- |
| первісна вартість | 1001 | 3854 | -- |
| накопичена амортизація | 1002 | 2781 | -- |
| Незавершені капітальні інвестиції | 1005 | 326 | -- |
| Основні засоби | 1010 | 77650 | 102533 |
| первісна вартість | 1011 | 227390 | 281591 |
| знос | 1012 | 149740 | 179058 |
| Інвестиційна нерухомість | 1015 | -- | -- |
| Довгострокові біологічні активи | 1020 | -- | -- |
| Довгострокові фінансові інвестиції: які обліковуються за методом участі в капіталі інших підприємств | 1030 | -- | -- |
| інші фінансові інвестиції | 1035 | -- | -- |
| Довгострокова дебіторська заборгованість | 1040 | -- | -- |
| Відстрочені податкові активи | 1045 | -- | -- |
| Інші необоротні активи | 1090 | -- | 4330 |
| Усього за розділом I | 1095 | 79049 | 106863 |
| II. Оборотні активи | 1100 | 152028 | 120515 |
| Запаси | | | |
| Виробничі запаси | 1101 | 29170 | 24816 |
| Незавершене виробництво | 1102 | 28290 | 10440 |
| Готова продукція | 1103 | 92339 | 83619 |
| Товари | 1104 | 2229 | 1640 |
| Поточні біологічні активи | 1110 | -- | -- |
| Дебіторська заборгованість за продукцію, товари, роботи, послуги | 1125 | 101247 | 93391 |
| Дебіторська заборгованість за розрахунками: за виданими авансами | 1130 | 6199 | 8383 |
| з бюджетом | 1135 | 10719 | 9868 |
| у тому числі з податку на прибуток | 1136 | 2801 | 2801 |
| Дебіторська заборгованість за розрахунками із внутрішніх розрахунків | 1145 | 66643 | 76490 |
| Інша поточна дебіторська заборгованість | 1155 | 17645 | 18500 |
| Поточні фінансові інвестиції | 1160 | -- | -- |
| Гроші та їх еквіваленти | 1165 | 113503 | 21210 |
| Готівка | 1166 | 63 | 89 |
| Рахунки в банках | 1167 | 113440 | 21121 |
| Витрати майбутніх періодів | 1170 | 85 | 76 |

| | | | |
|--|------|--------|--------|
| Інші оборотні активи | 1190 | 17618 | 24458 |
| Усього за розділом II | 1195 | 485687 | 372891 |
| III. Необоротні активи, утримувані для продажу, та групи вибуття | 1200 | -- | -- |
| Баланс | 1300 | 564736 | 479754 |

| Пасив | Код рядка | На початок звітного року | На кінець звітного періоду |
|---|-----------|--------------------------|----------------------------|
| 1 | 2 | 3 | 4 |
| I. Власний капітал | | | |
| Зареєстрований (паіовий) капітал | 1400 | 13350 | 13350 |
| Капітал у дооцінках | 1405 | -- | -- |
| Додатковий капітал | 1410 | 10818 | 70 |
| Резервний капітал | 1415 | 7840 | -- |
| Нерозподілений прибуток (непокритий збиток) | 1420 | 114717 | 71257 |
| Неоплачений капітал | 1425 | -- | -- |
| Вилучений капітал | 1430 | -- | -- |
| Усього за розділом I | 1495 | 146725 | 84677 |
| II. Довгострокові зобов'язання і забезпечення | | | |
| Відстрочені податкові зобов'язання | 1500 | -- | -- |
| Довгострокові кредити банків | 1510 | -- | -- |
| Інші довгострокові зобов'язання | 1515 | 28712 | 65322 |
| Довгострокові забезпечення | 1520 | -- | -- |
| Цільове фінансування | 1525 | -- | -- |
| Усього за розділом II | 1595 | 28712 | 65322 |
| III. Поточні зобов'язання і забезпечення | | | |
| Короткострокові кредити банків | 1600 | 28500 | 37835 |
| Поточна кредиторська заборгованість за: довгостроковими зобов'язаннями | 1610 | -- | 863 |
| товари, роботи, послуги | 1615 | 70314 | 55150 |
| розрахунками з бюджетом | 1620 | 870 | 928 |
| у тому числі з податку на прибуток | 1621 | -- | -- |
| розрахунками зі страхування | 1625 | 966 | 918 |
| розрахунками з оплати праці | 1630 | 3509 | 3194 |
| Поточна кредиторська заборгованість за одержаними авансами | 1635 | 1965 | 171 |
| Поточна кредиторська заборгованість за розрахунками з учасниками | 1640 | 78 | 3 |
| Поточна кредиторська заборгованість із внутрішніх розрахунків | 1645 | 274274 | 218101 |
| Поточні забезпечення | 1660 | 6337 | 6445 |
| Доходи майбутніх періодів | 1665 | -- | -- |
| Інші поточні зобов'язання | 1690 | 2486 | 6147 |
| Усього за розділом III | 1695 | 389299 | 329755 |
| IV. Зобов'язання, пов'язані з необоротними активами, утримуваними для продажу, та групами вибуття | 1700 | -- | -- |
| Баланс | 1900 | 564736 | 479754 |

Генеральний директор

(підпис)

Бартошак В.А.

Головний бухгалтер

(підпис)

Брижаха Т.Б.

Підприємство Товариство з обмеженою відповідальністю
«Пирятинський сирзавод»

Дата (рік, місяць, число)
за ЄДРПОУ

| Коди | |
|----------|----|
| 2020 | 01 |
| | 01 |
| 00446865 | |

**Звіт про фінансові результати (Звіт про сукупний дохід)
за 2019 рік**

Форма № 2

Код за ДКУД

1801003

I. ФІНАНСОВІ РЕЗУЛЬТАТИ

| Стаття | Код рядка | За звітний період | За аналогічний період попереднього року |
|---|-----------|-------------------|---|
| 1 | 2 | 3 | 4 |
| Чистий дохід від реалізації продукції (товарів, робіт, послуг) | 2000 | 1409128 | 1616516 |
| Собівартість реалізованої продукції (товарів, робіт, послуг) | 2050 | (1286117) | (1456698) |
| Валовий: | | | |
| прибуток | 2090 | 123011 | 159818 |
| збиток | 2095 | (--) | (--) |
| Інші операційні доходи | 2120 | 7865 | 12996 |
| Адміністративні витрати | 2130 | (16569) | (17734) |
| Витрати на збут | 2150 | (123936) | (127211) |
| Інші операційні витрати | 2180 | (27524) | (29243) |
| Фінансовий результат від операційної діяльності: | | | |
| прибуток | 2190 | -- | -- |
| збиток | 2195 | (37153) | (1374) |
| Дохід від участі в капіталі | 2200 | -- | -- |
| Інші фінансові доходи | 2220 | 1659 | 1429 |
| Інші доходи | 2240 | 5032 | 137 |
| Фінансові витрати | 2250 | (26687) | (16171) |
| Втрати від участі в капіталі | 2255 | (--) | (--) |
| Інші витрати | 2270 | (4936) | (27) |
| Фінансовий результат до оподаткування: | | | |
| прибуток | 2290 | -- | -- |
| збиток | 2295 | (62085) | (16006) |
| Витрати (дохід) з податку на прибуток | 2300 | -- | -- |
| Прибуток (збиток) від припиненої діяльності після оподаткування | 2305 | -- | -- |
| Чистий фінансовий результат: | | | |
| прибуток | 2350 | -- | -- |
| збиток | 2355 | (62085) | (16006) |

II. СУКУПНИЙ ДОХІД

| Стаття | Код рядка | За звітний період | За аналогічний період попереднього року |
|---|-----------|-------------------|---|
| 1 | 2 | 3 | 4 |
| Дооцінка (уцінка) необоротних активів | 2400 | -- | -- |
| Дооцінка (уцінка) фінансових інструментів | 2405 | -- | -- |
| Накопичені курсові різниці | 2410 | -- | -- |
| Частка іншого сукупного доходу асоційованих та спільних підприємств | 2415 | -- | -- |
| Інший сукупний дохід | 2445 | 37 | 33 |
| Інший сукупний дохід до оподаткування | 2450 | 37 | 33 |
| Податок на прибуток, пов'язаний з іншим сукупним доходом | 2455 | -- | -- |
| Інший сукупний дохід після оподаткування | 2460 | 37 | 33 |
| Сукупний дохід (сума рядків 2350, 2355 та 2460) | 2465 | -62048 | -15973 |

Продовження дод. Г

III. ЕЛЕМЕНТИ ОПЕРАЦІЙНИХ ВИТРАТ

| Назва статті | Код рядка | За звітний період | За аналогічний період попереднього року |
|----------------------------------|-----------|-------------------|---|
| 1 | 2 | 3 | 4 |
| Матеріальні затрати | 2500 | 1128727 | 1370275 |
| Витрати на оплату праці | 2505 | 70319 | 67949 |
| Відрахування на соціальні заходи | 2510 | 14976 | 14299 |
| Амортизація | 2515 | 29085 | 18309 |
| Інші операційні витрати | 2520 | 138502 | 149224 |
| Разом | 2550 | 1381609 | 1620056 |

IV. РОЗРАХУНОК ПОКАЗНИКІВ ПРИБУТКОВОСТІ АКЦІЙ

| Назва статті | Код рядка | За звітний період | За аналогічний період попереднього року |
|--|-----------|-------------------|---|
| 1 | 2 | 3 | 4 |
| Середньорічна кількість простих акцій | 2600 | -- | -- |
| Скоригована середньорічна кількість простих акцій | 2605 | -- | -- |
| Чистий прибуток (збиток) на одну просту акцію | 2610 | -- | -- |
| Скоригований чистий прибуток (збиток) на одну просту акцію | 2615 | -- | -- |
| Дивіденди на одну просту акцію | 2650 | -- | -- |

Генеральний директор

(підпис)

Бартошак В.А.

Головний бухгалтер

(підпис)

Брижаха Т.Б.

| | | | |
|--|---|-----------|------------|
| | | | КОДИ |
| | | Дата | 01.01.2021 |
| Підприємство | Товариство з обмеженою відповідальністю "Пирятинський сирзавод" | за ЄДРПОУ | 00446865 |
| Територія | Полтавська область, Пирятинський район/м.Пирятин | за КОАТУУ | 5323800000 |
| Організаційно-правова форма господарювання | | за КОПФГ | 100 |
| Вид економічної діяльності | Перероблення молока, виробництво масла та сиру | за КВЕД | 10.51 |

Середня кількість працівників: 612

Адреса, телефон: 37000 м. Пирятин, вул. Сумська, буд. 1, (05358) 2-86-57 (05358) 2-85-37

Одиниця виміру: тис.грн. без десяткового знака

Складено (зробити позначку "v" у відповідній клітинці):

за положеннями (стандартами) бухгалтерського обліку

| |
|---|
| |
| v |

за міжнародними стандартами фінансової звітності

Баланс
(Звіт про фінансовий стан)
на 31.12.2020 р.
Форма №1

| Актив | Код рядка | Код за ДКУД | |
|--|-----------|-----------------------------|----------------------------|
| | | 1801001 | 1801001 |
| 1 | 2 | На початок звітного періоду | На кінець звітного періоду |
| 3 | 4 | | |
| I. Необоротні активи | | | |
| Нематеріальні активи | 1000 | 0 | 0 |
| первісна вартість | 1001 | 0 | 0 |
| накопичена амортизація | 1002 | (0) | (0) |
| Незавершені капітальні інвестиції | 1005 | 0 | 0 |
| Основні засоби | 1010 | 102 533 | 99 195 |
| первісна вартість | 1011 | 281 591 | 303 872 |
| знос | 1012 | (179 058) | (204 677) |
| Інвестиційна нерухомість | 1015 | 0 | 0 |
| первісна вартість | 1016 | 0 | 0 |
| знос | 1017 | (0) | (0) |
| Довгострокові біологічні активи | 1020 | 0 | 0 |
| первісна вартість | 1021 | 0 | 0 |
| накопичена амортизація | 1022 | (0) | (0) |
| Довгострокові фінансові інвестиції: | | | |
| які обліковуються за методом участі в капіталі інших підприємств | 1030 | 0 | 0 |
| інші фінансові інвестиції | 1035 | 0 | 0 |
| Довгострокова дебіторська заборгованість | 1040 | 0 | 0 |
| Відстрочені податкові активи | 1045 | 0 | 0 |
| Гудвіл | 1050 | 0 | 0 |
| Відстрочені аквізиційні витрати | 1060 | 0 | 0 |
| Залишок коштів у централізованих страхових резервних фондах | 1065 | 0 | 0 |
| Інші необоротні активи | 1090 | 4 330 | 3 846 |

| | | | |
|--|------|---------|---------|
| Усього за розділом I | 1095 | 106 863 | 103 041 |
| II. Оборотні активи | | | |
| Запаси | 1100 | 120 515 | 142 425 |
| Виробничі запаси | 1101 | 24 816 | 25 181 |
| Незавершене виробництво | 1102 | 10 440 | 15 369 |
| Готова продукція | 1103 | 83 619 | 101 529 |
| Товари | 1104 | 1 640 | 346 |
| Поточні біологічні активи | 1110 | 0 | 0 |
| Депозити перестраховання | 1115 | 0 | 0 |
| Векселі одержані | 1120 | 0 | 0 |
| Дебіторська заборгованість за продукцію, товари, роботи, послуги | 1125 | 93 391 | 96 960 |
| Дебіторська заборгованість за розрахунками: | | | |
| за виданими авансами | 1130 | 8 383 | 9 053 |
| з бюджетом | 1135 | 9 868 | 13 108 |
| у тому числі з податку на прибуток | 1136 | 2 801 | 2 801 |
| з нарахованих доходів | 1140 | 0 | 4 |
| із внутрішніх розрахунків | 1145 | 76 490 | 41 207 |
| Інша поточна дебіторська заборгованість | 1155 | 18 500 | 2 765 |
| Поточні фінансові інвестиції | 1160 | 0 | 0 |
| Гроші та їх еквіваленти | 1165 | 21 210 | 89 403 |
| Готівка | 1166 | 89 | 142 |
| Рахунки в банках | 1167 | 21 121 | 89 261 |
| Витрати майбутніх періодів | 1170 | 76 | 77 |
| Частка перестраховика у страхових резервах | 1180 | 0 | 0 |
| у тому числі в: | | | |
| резервах довгострокових зобов'язань | 1181 | 0 | 0 |
| резервах збитків або резервах належних виплат | 1182 | 0 | 0 |
| резервах незароблених премій | 1183 | 0 | 0 |
| інших страхових резервах | 1184 | 0 | 0 |
| Інші оборотні активи | 1190 | 24 458 | 4 321 |
| Усього за розділом II | 1195 | 372 891 | 399 323 |
| III. Необоротні активи, утримувані для продажу, та групи вибуття | | | |
| Баланс | 1200 | 0 | 0 |
| Баланс | 1300 | 479 754 | 502 364 |

| Пасив | Код рядка | На початок звітного періоду | На кінець звітного періоду |
|---|-----------|-----------------------------|----------------------------|
| 1 | 2 | 3 | 4 |
| I. Власний капітал | | | |
| Зареєстрований (пайовий) капітал | 1400 | 13 350 | 13 350 |
| Внески до незареєстрованого статутного капіталу | 1401 | 0 | 0 |
| Капітал у дооцінках | 1405 | 0 | 0 |
| Додатковий капітал | 1410 | 70 | 49 |
| Емісійний дохід | 1411 | 0 | 0 |
| Накопичені курсові різниці | 1412 | 0 | 0 |
| Резервний капітал | 1415 | 2 507 | 2 507 |
| Нерозподілений прибуток (непокритий збиток) | 1420 | 68 750 | 106 352 |
| Неоплачений капітал | 1425 | (0) | (0) |
| Вилучений капітал | 1430 | (0) | (0) |
| Інші резерви | 1435 | 0 | 0 |

| | | | |
|---|------|---------|---------|
| Усього за розділом I | 1495 | 84 677 | 122 258 |
| II. Довгострокові зобов'язання і забезпечення | | | |
| Відстрочені податкові зобов'язання | 1500 | 0 | 0 |
| Пенсійні зобов'язання | 1505 | 0 | 0 |
| Довгострокові кредити банків | 1510 | 0 | 0 |
| Інші довгострокові зобов'язання | 1515 | 65 322 | 89 329 |
| Довгострокові забезпечення | 1520 | 0 | 0 |
| Довгострокові забезпечення витрат персоналу | 1521 | 0 | 0 |
| Цільове фінансування | 1525 | 0 | 0 |
| Благодійна допомога | 1526 | 0 | 0 |
| Страхові резерви | 1530 | 0 | 0 |
| у тому числі: | | | |
| резерв довгострокових зобов'язань | 1531 | 0 | 0 |
| резерв збитків або резерв належних виплат | 1532 | 0 | 0 |
| резерв незароблених премій | 1533 | 0 | 0 |
| інші страхові резерви | 1534 | 0 | 0 |
| Інвестиційні контракти | 1535 | 0 | 0 |
| Призовий фонд | 1540 | 0 | 0 |
| Резерв на виплату джек-поту | 1545 | 0 | 0 |
| Усього за розділом II | 1595 | 65 322 | 89 329 |
| III. Поточні зобов'язання і забезпечення | | | |
| Короткострокові кредити банків | 1600 | 37 835 | 93 424 |
| Векселі видані | 1605 | 0 | 0 |
| Поточна кредиторська заборгованість за: | | | |
| довгостроковими зобов'язаннями | 1610 | 863 | 696 |
| товари, роботи, послуги | 1615 | 55 150 | 79 426 |
| розрахунками з бюджетом | 1620 | 928 | 1 134 |
| у тому числі з податку на прибуток | 1621 | 0 | 0 |
| розрахунками зі страхування | 1625 | 918 | 1 092 |
| розрахунками з оплати праці | 1630 | 3 194 | 3 900 |
| одержаними авансами | 1635 | 171 | 3 590 |
| розрахунками з учасниками | 1640 | 3 | 3 |
| із внутрішніх розрахунків | 1645 | 218 101 | 97 363 |
| страховою діяльністю | 1650 | 0 | 0 |
| Поточні забезпечення | 1660 | 6 445 | 7 386 |
| Доходи майбутніх періодів | 1665 | 0 | 0 |
| Відстрочені комісійні доходи від перестраховиків | 1670 | 0 | 0 |
| Інші поточні зобов'язання | 1690 | 6 147 | 2 763 |
| Усього за розділом III | 1695 | 329 755 | 290 777 |
| IV. Зобов'язання, пов'язані з необоротними активами, утримуваними для продажу, та групами вибуття | | | |
| Чиста вартість активів недержавного пенсійного фонду | 1800 | 0 | 0 |
| Баланс | 1900 | 479 754 | 502 364 |

Керівник

Бартошак Володимир Анатолійович

Головний бухгалтер

Брижаха Тетяна Борисівна

| | | | |
|--------------|--|-------------------|------------|
| Підприємство | Товариство з обмеженою відповідальністю "Пирятинський сирзавод" | Дата за ЄДРПОУ | КОДИ |
| | | | 01.01.2021 |
| | | | 00446865 |

Звіт про фінансові результати
(Звіт про сукупний дохід)
за 2020 рік
Форма №2

I. Фінансові результати

| | | | Код за ДКУД | 1801003 |
|---|-----------|-------------------|---|---------|
| Стаття | Код рядка | За звітний період | За аналогічний період попереднього року | |
| 1 | 2 | 3 | 4 | |
| Чистий дохід від реалізації продукції (товарів, робіт, послуг) | 2000 | 1 371 020 | 1 356 007 | |
| Чисті зароблені страхові премії | 2010 | 0 | 0 | |
| Премії підписані, валова сума | 2011 | 0 | 0 | |
| Премії, передані у перестраховання | 2012 | (0) | (0) | |
| Зміна резерву незароблених премій, валова сума | 2013 | 0 | 0 | |
| Зміна частки перестраховиків у резерві незароблених премій | 2014 | 0 | 0 | |
| Собівартість реалізованої продукції (товарів, робіт, послуг) | 2050 | (1 242 015) | (1 286 117) | |
| Чисті понесені збитки за страховими виплатами | 2070 | (0) | (0) | |
| Валовий: | | | | |
| прибуток | 2090 | 129 005 | 69 890 | |
| збиток | 2095 | (0) | (0) | |
| Дохід (витрати) від зміни у резервах довгострокових зобов'язань | 2105 | 0 | 0 | |
| Дохід (витрати) від зміни інших страхових резервів | 2110 | 0 | 0 | |
| Зміна інших страхових резервів, валова сума | 2111 | 0 | 0 | |
| Зміна частки перестраховиків в інших страхових резервах | 2112 | 0 | 0 | |
| Інші операційні доходи | 2120 | 19 355 | 7 865 | |
| Дохід від зміни вартості активів, які оцінюються за справедливою вартістю | 2121 | 0 | 0 | |
| Дохід від первісного визнання біологічних активів і сільськогосподарської продукції | 2122 | 0 | 0 | |
| Дохід від використання коштів, вивільнених від оподаткування | 2123 | 0 | 0 | |
| Адміністративні витрати | 2130 | (18 152) | (16 569) | |
| Витрати на збут | 2150 | (47 107) | (70 815) | |
| Інші операційні витрати | 2180 | (18 872) | (27 524) | |
| Витрати від зміни вартості активів, які оцінюються за справедливою вартістю | 2181 | 0 | 0 | |
| Витрати від первісного визнання біологічних активів і сільськогосподарської продукції | 2182 | 0 | 0 | |
| Фінансовий результат від операційної діяльності: | | | | |
| прибуток | 2190 | 64 229 | 0 | |
| збиток | 2195 | (0) | (37 153) | |
| Дохід від участі в капіталі | 2200 | 0 | 0 | |
| Інші фінансові доходи | 2220 | 1 306 | 1 659 | |

| | | | |
|---|------|------------|------------|
| Інші доходи | 2240 | 84 | 5 032 |
| Дохід від благодійної допомоги | 2241 | 0 | 0 |
| Фінансові витрати | 2250 | (27 995) | (26 687) |
| Втрати від участі в капіталі | 2255 | (0) | (0) |
| Інші витрати | 2270 | (22) | (4 936) |
| Прибуток (збиток) від впливу інфляції на монетарні статті | 2275 | 0 | 0 |
| Фінансовий результат до оподаткування: | | | |
| прибуток | 2290 | 37 602 | 0 |
| збиток | 2295 | (0) | (62 085) |
| Витрати (дохід) з податку на прибуток | 2300 | 0 | 0 |
| Прибуток (збиток) від припиненої діяльності після оподаткування | 2305 | 0 | 0 |
| Чистий фінансовий результат: | | | |
| прибуток | 2350 | 37 602 | 0 |
| збиток | 2355 | (0) | (62 085) |

II. Сукупний дохід

| Стаття | Код рядка | За звітний період | За аналогічний період попереднього року |
|---|-----------|-------------------|---|
| 1 | 2 | 3 | 4 |
| Дооцінка (уцінка) необоротних активів | 2400 | 0 | 0 |
| Дооцінка (уцінка) фінансових інструментів | 2405 | 0 | 0 |
| Накопичені курсові різниці | 2410 | 0 | 0 |
| Частка іншого сукупного доходу асоційованих та спільних підприємств | 2415 | 0 | 0 |
| Інший сукупний дохід | 2445 | -21 | 37 |
| Інший сукупний дохід до оподаткування | 2450 | -21 | 37 |
| Податок на прибуток, пов'язаний з іншим сукупним доходом | 2455 | (0) | (0) |
| Інший сукупний дохід після оподаткування | 2460 | -21 | 37 |
| Сукупний дохід (сума рядків 2350, 2355 та 2460) | 2465 | 37 581 | -62 048 |

III. Елементи операційних витрат

| Назва статті | Код рядка | За звітний період | За аналогічний період попереднього року |
|----------------------------------|-----------|-------------------|---|
| 1 | 2 | 3 | 4 |
| Матеріальні затрати | 2500 | 1 130 194 | 1 128 727 |
| Витрати на оплату праці | 2505 | 72 072 | 70 319 |
| Відрахування на соціальні заходи | 2510 | 16 377 | 14 976 |
| Амортизація | 2515 | 30 098 | 29 085 |
| Інші операційні витрати | 2520 | 117 812 | 138 502 |
| Разом | 2550 | 1 366 553 | 1 381 609 |

IV. Розрахунок показників прибутковості акцій

| Назва статті | Код рядка | За звітний період | За аналогічний період попереднього року |
|--|-----------|-------------------|---|
| 1 | 2 | 3 | 4 |
| Середньорічна кількість простих акцій | 2600 | 0 | 0 |
| Скоригована середньорічна кількість простих акцій | 2605 | 0 | 0 |
| Чистий прибуток (збиток) на одну просту акцію | 2610 | 0,000000 | 0,000000 |
| Скоригований чистий прибуток (збиток) на одну просту акцію | 2615 | 0,000000 | 0,000000 |
| Дивіденди на одну просту акцію | 2650 | 0,00 | 0,00 |

Керівник

Бартошак Володимир Анатолійович

Головний бухгалтер

Брижаха Тетяна Борисівна