

Налоговая нагрузка предприятий пищевой промышленности Украины

Закревская Л. Н., канд. экон. наук, доцент, доцент кафедры
прикладной экономики

Национальный университет пищевых технологий

Резюме. Статья посвящена исследованию проблем управления налоговой нагрузкой предприятий пищевой промышленности Украины в условиях восстановительного периода рыночной экономики. Для определения уровня налоговой нагрузки автором были оценены объемы и структура налоговых платежей, финансовых результатов деятельности предприятий.

Ключевые слова. Налоги, налоговая нагрузка, налогообложение, поступление налогов.

Введение. Важной задачей, стоящей перед Украиной на этапе роста экономики, является обеспечение эффективного управления финансово-хозяйственной деятельностью отечественных предприятий, и на этом основании – повышение доходности их функционирования. Одним из основных аспектов решения этой задачи является создание системы управления налоговой нагрузкой, при внедрении которой налоги выполняли бы не только свою фискальную функцию (формирование доходов бюджета), но и способствовали повышению деловой активности предприятий, стимулировали предпринимательство, рост объемов производства продукции и предоставления услуг.

Незначительный опыт управления налогообложением в многоукладной экономике, дефицит кадров, обладающих необходимой экономической подготовкой, недостаточное освещение вопросов по проблемам налогообложения в специальной экономической литературе при создании налоговой системы привело к необходимости ориентации на зарубежную практику налогообложения. Итак, налоговая система Украины

была создана на основании систем высокоразвитых европейских стран, хотя в то время экономика нашей страны не в состоянии была выдержать такой уровень налоговой нагрузки. Чрезмерная налоговая нагрузка наряду с общим экономическим кризисом и недостаточным уровнем развития главных институтов рыночной экономики привело к значительной тенизации украинской экономики.

Постоянные изменения в налоговом законодательстве приводят к нестабильности действующей налоговой системы и не способствуют решению многочисленных проблем, связанных с управлением налоговой нагрузкой пищевых предприятий, которая остается достаточно чрезмерной.

Материал и методы исследований. При исследовании данной проблемы были использованы новые достижения мировой экономической мысли, среди которых, в первую очередь, следует выделить исследования налоговой нагрузки на макроуровне, проведенные Е. Мендозой, Дж. Стиглицем и Вито Танге, на микроуровне – Дж. Майлсом. Что касается влияния налоговой нагрузки на темпы экономического развития, то здесь следует отметить работы российских исследователей Е. Гайдара и А. Илларионова. В статье применялись следующие методы: абстрактно-логический (теоретические обобщения и формирования выводов), анализа и синтеза.

Результаты исследований. Проблема оптимизации налоговых платежей с целью увеличения собственных финансовых ресурсов в значительной степени решается посредством эффективного налогового менеджмента на предприятии. Эффективная налоговая политика способна существенно способствовать совершенствованию методов хозяйствования, повышению рентабельности производства.

Несмотря на то, что понятие «налоговая нагрузка» является дискуссионным и единого подхода к толкованию его сущности на сегодняшний день нет, можно утверждать, что различают два подхода к его изучению: качественный и количественный. В рамках качественного подхода исследуется сущность понятия «налоговая нагрузка», его соотношение с другими понятиями, формы проявления и т.д.

По нашему мнению, понятие «налоговая нагрузка» наиболее полно определено А. Соколовской – как эффекты влияния налогов на экономику в целом и на отдельных их плательщиков, связанные с экономическими ограничениями, которые возникают в результате уплаты налогов и отвлечения средств от других возможных направлений их использования [2, с. 5].

Исследование научно-методических источников по вопросам налогообложения деятельности экономических субъектов показало, что большинство ученых используют термины «налоговое давление» и «налоговый пресс» как абсолютные синонимы к понятию «налоговая нагрузка».

Мировой опыт в сфере налогообложения показывает, что оптимальная налоговая нагрузка на плательщика должна составлять до 40% дохода [3, с. 175].

Налоговое бремя в России предприятий общей системы налогообложения составляет иногда до 70% суммы общей выручки [1, с. 375]. Такой высокий процент объясняется уровнем налоговой цены выручки, полученной плательщиком, и зависит от базы налогообложения и налогов, уплачиваемых предприятием в бюджет.

На уровне предприятия налоговая нагрузка отражает долю взимаемой в виде налогов части совокупного дохода. Поэтому для выявления налоговой нагрузки предприятий пищевой промышленности проанализируем рис. 1.

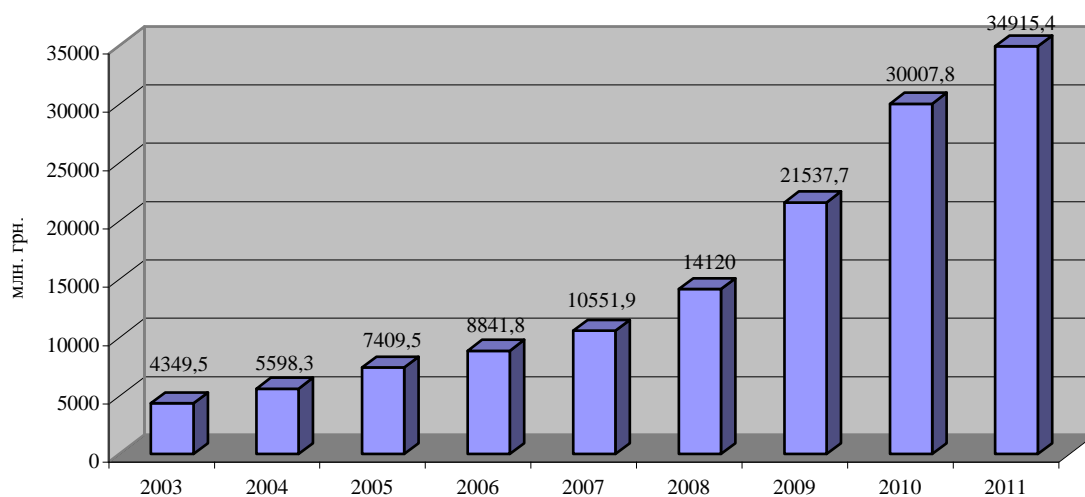


Рис. 1 – Поступления налогов в Сводный бюджет Украины от предприятий пищевой промышленности

Источник: разработано автором по данным [4]

Положительная динамика поступлений налогов в Сводный бюджет от предприятий пищевой промышленности объясняется: во-первых, увеличением общего количества хозяйствующих субъектов в агропродовольственном секторе экономики; во-вторых, увеличением почти вдвое их финансовых результатов.

Рассматривая налоговые поступления в Сводный бюджет Украины по отраслям агропромышленного комплекса нами было выявлено, что наибольший удельный вес в фактических поступлениях по отраслям занимает пищевая и перерабатывающая промышленность (рис. 2).

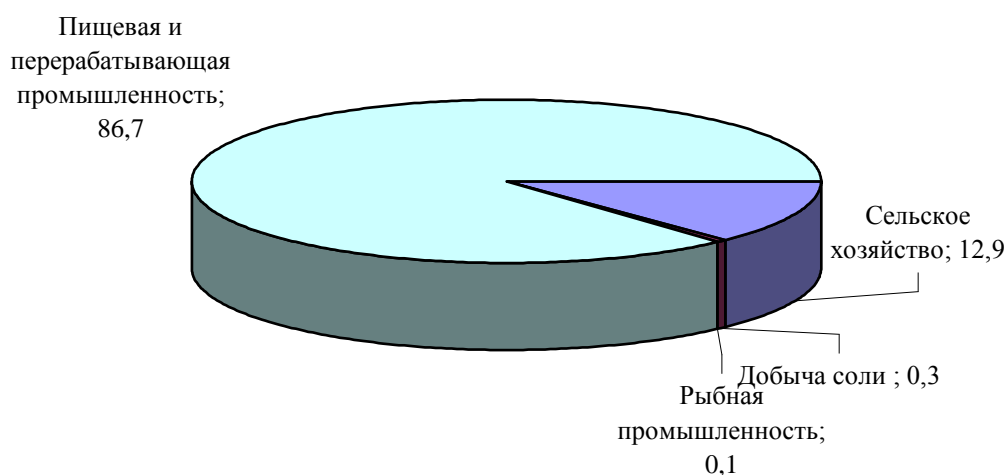


Рис. 2 – Фактические поступления в Сводный бюджет Украины по предприятиям агропромышленного комплекса в 2012 году, %

Источник: разработано автором по данным [4]

Таким образом, основной бюджетообразующей составляющей агропромышленного комплекса Украины является пищевая и перерабатывающая промышленность, на долю которой приходится 86,7%. Эта структура свидетельствует о ненадлежащем развитии сельского хозяйства. Государственным органам следует оптимизировать его работу, пересмотреть уровень налогового бремени.

Проанализируем структуру поступлений от уплаты налогов в Сводный бюджет от пищевой и перерабатывающей промышленности (рис. 3).

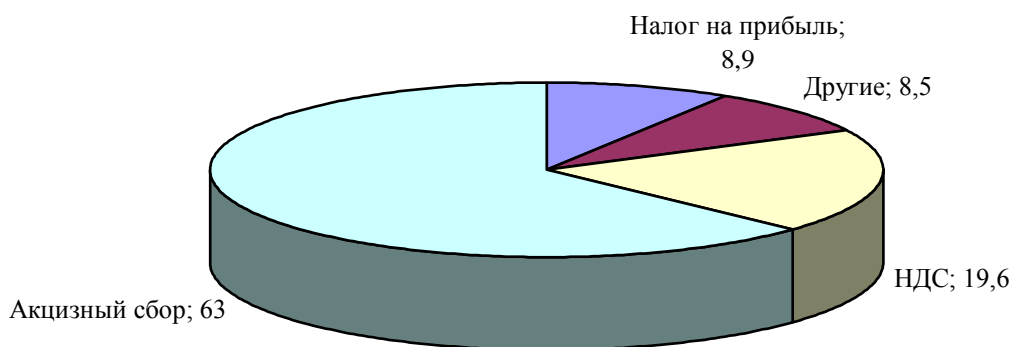


Рис. 3. – Структура поступлений от уплаты налогов в Сводный бюджет от пищевой и перерабатывающей промышленности Украины в 2012 году, %

Источник: разработано автором по данным [4]

Итак, Сводный бюджет Украины формируется в основном за счет акцизного сбора, на долю которого приходится 63%. Большая роль в его формировании принадлежит также НДС. Налог на прибыль и другие налоги составляют около 17% Сводного бюджета. Однако, как НДС, так и акцизный сбор, являются косвенными налогами и выплачиваются фактически за счет потребителя продукции. Поэтому существенного влияния на финансовое положение хозяйствующих субъектов не оказывают.

Поскольку львиная доля налоговых поступлений принадлежит акцизному сбору, проанализируем его динамику на протяжении 2003-2011 гг (рис. 4).

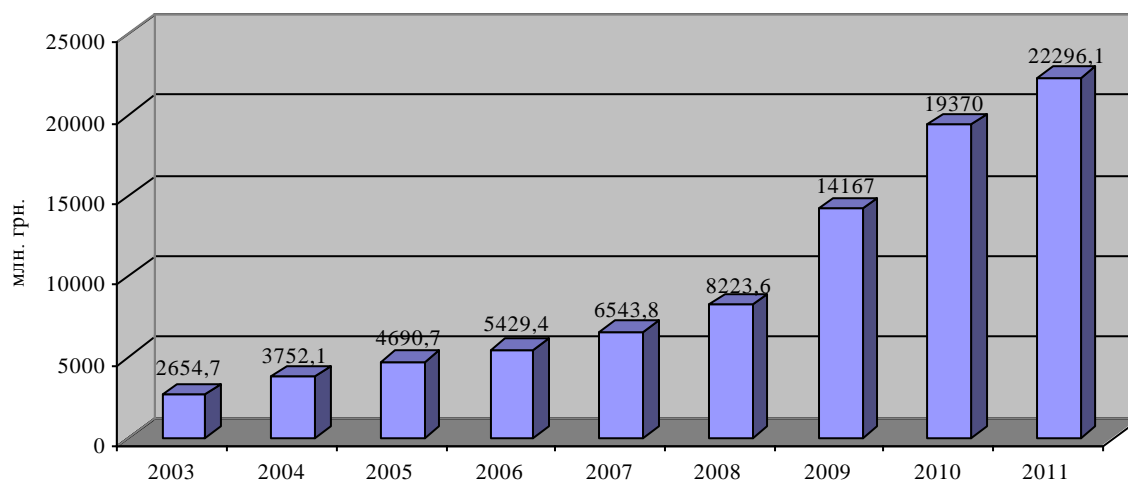


Рис. 4. – Поступления акцизного сбора в Сводный бюджет Украины от реализации спирта этилового, ликероводочных,

винодельческих, табачных изделий и пива, млн. грн.

Источник: разработано автором по данным [4]

Увеличение величины акцизного сбора, рост объемов реализации в стоимостном выражении, положительно повлияли на динамику поступлений акцизного сбора в Сводный бюджет Украины. Так, если в 2003 году величина данного косвенного налога от реализации спирта этилового, ликероводочных, винодельческих, табачных изделий и пива составила 2654,7 млн. грн., то в 2011 году его объем составил 22296,1 млн. грн.

Величину налоговой нагрузки предприятий пищевой промышленности можно оценить, учитывая финансовые результаты их деятельности (рис. 5).

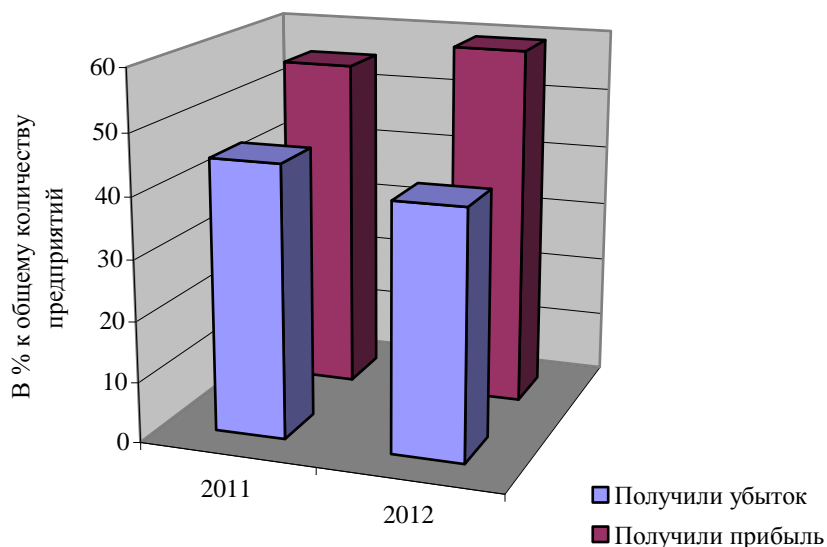


Рис. 5. – Финансовые результаты деятельности предприятий по производству пищевых продуктов и напитков

Источник: разработано автором по данным [5]

Оценивая динамику финансовых результатов деятельности предприятий по производству пищевых продуктов и напитков можно сделать вывод, что в течение 2011-2012 гг наблюдается сокращение доли неприбыльных предприятий и увеличение – рентабельных. Таким образом, несмотря на кризисные условия хозяйствования, в которых находились предприятия этой отрасли, им удалось преодолеть кризисное положение и обеспечить прибыльную деятельность.

Заключение. За последние годы было достигнуто снижение налоговой нагрузки на предприятия пищевой промышленности Украины.

Выводы. Налоговая нагрузка предприятий пищевой промышленности требует основательного регулирования с помощью методов государственного управления. Например, снижая налоговое бремя на прирост капитала, государство создает благоприятные условия для скорейшего развития таких субъектов хозяйствования.

Библиографический список.

1. Гайдар Є.Т. Кризова економіка сучасної Росії: тенденції і перспективи / Є.Т. Гайдар. – М.: Проспект, 2010. – 656 с.
2. Соколовська А. Теоретичні засади визначення податкового навантаження та рівня оподаткування економіки [Текст] / А.Соколовська // Економіка України. – 2006. – № 7. – С. 4-12.
3. Бутко М. П. Методологічні аспекти трансформації регіональних структур економіки в перехідний період / М. П. Бутко // Труды Одесского политехнического университета. – 2002. – Вып. 2(18). – 356 с.
4. Статистичний збірник «Промисловість України у 2007-2012 роках» [Електронний ресурс] // Державна служба статистики України. – Режим доступу : www.ukrstat.gov.ua
5. Харчова промисловість України [Електронний ресурс] // Престиж медіа Інформ. – Режим доступу : www.prestigemedia.com.ua/project/agro