

Організація функціонування системи підтримки діяльності кафедри

В.І. Шуляр, О.М. М'якшило

Національний університет харчових технологій

У вік інформаційних технологій рідко зустрінеш людину, яка не має в своєму арсеналі мобільного пристрою (телефон, планшет, музичний програвач, тощо) та доступу до мережі Інтернет. Тому, при розробці системи підтримки діяльності кафедри, важливим фактором є врахування можливості доступу до системи з різних пристроїв. Ідеальним виглядом представлення системи є веб-сайт, який розміщений в мережі Інтернет. Розробка системи у вигляді веб-сайту дозволяє реалізувати доступ до системи з довільної апаратно-програмної платформи, де є підтримка мережі Інтернет та програми-переглядача веб-сайтів (браузер).

Типова структура системи підтримки діяльності кафедри наведена на контекстній діаграмі, що виконана за методологією IDEF0 у програмному забезпеченні ERwin Process Modeler та зображена на рисунку 1.

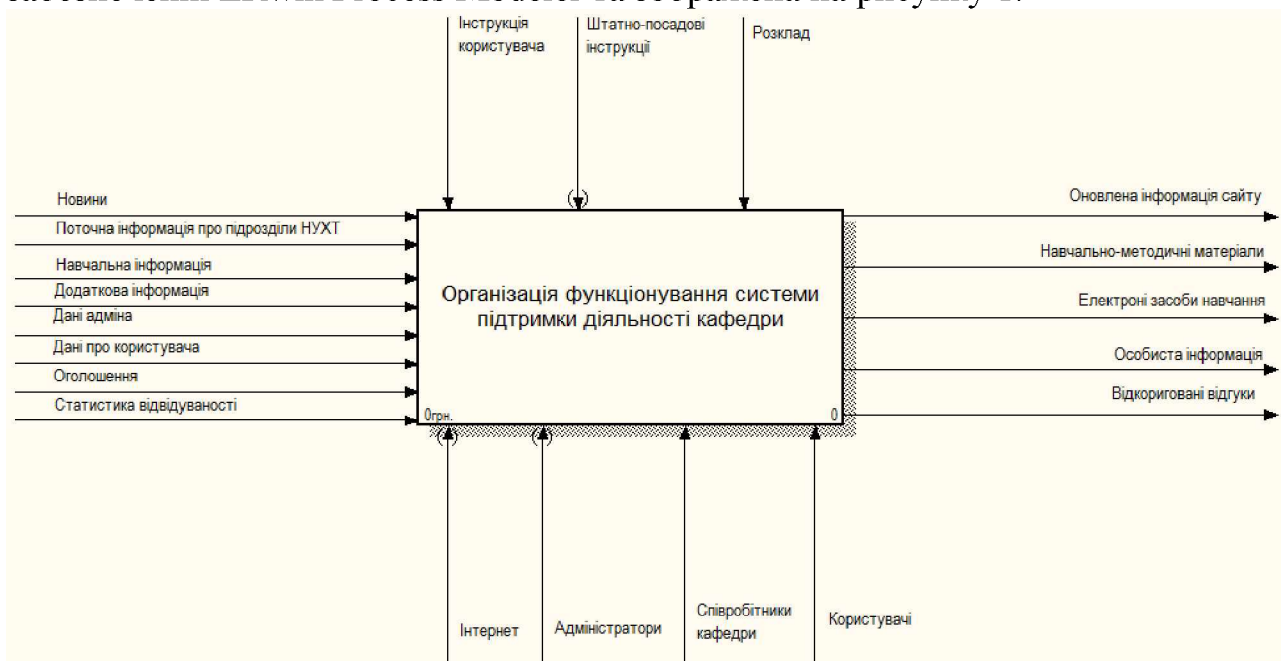


Рис. 1. Контекстна діаграма «Організація функціонування системи підтримки діяльності кафедри»

Контекстна діаграма на першому рівні декомпозиції представлена трьома процесами: «Функціонування системи з точки зору адміністратора», «Функціонування системи з точки зору співробітника кафедри» та «Функціонування системи з точки зору пересічного користувача».

Типова структура бази даних системи підтримки діяльності кафедри виконана у ERwin Data Modeler та зображена на рисунку 2.

Опис таблиць та їх функціонального призначення наведено у Табл. 1.

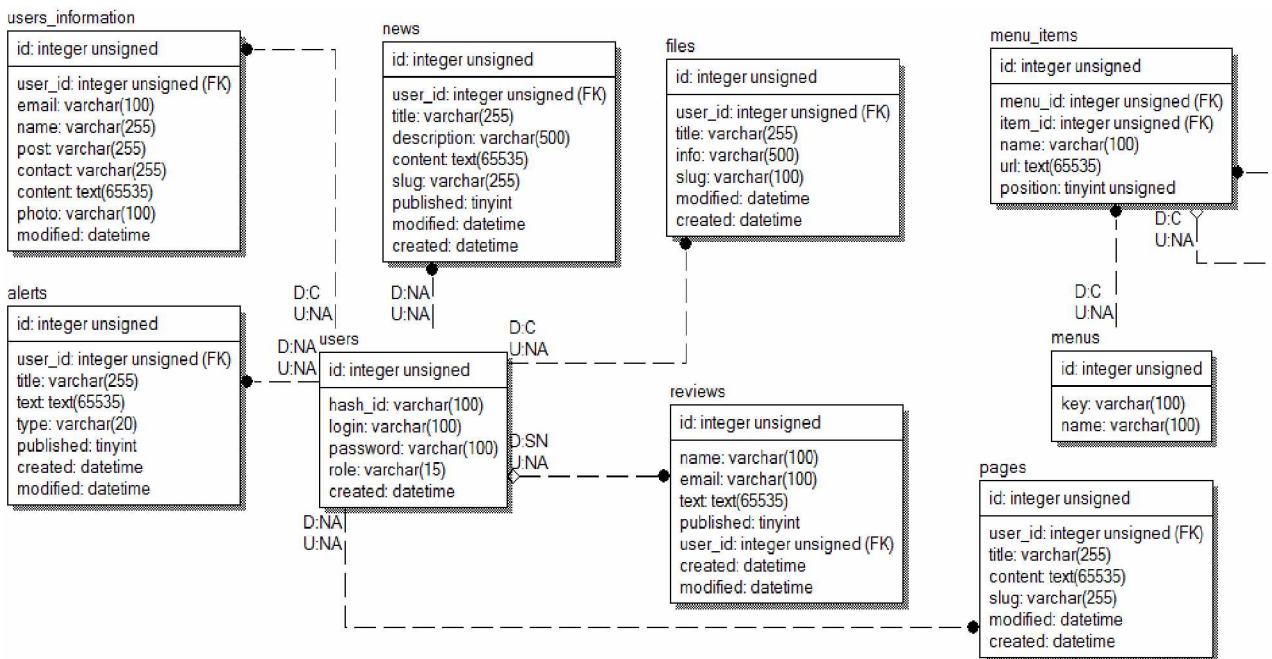


Рис. 2. Типова схема бази даних

Таблиця 1. Опис таблиць бази даних

№	Назва таблиці	Призначення
1	Користувачі (users)	Таблиця для зберігання технічної інформації про зареєстрованих користувачів.
2	Інформація про користувачів (users information)	Таблиця для зберігання інформації про користувачів.
3	Файли (files)	Таблиця для зберігання інформації про завантажені файли на сервер зареєстрованими користувачами.
4	Новини (news)	Таблиця для зберігання інформації про новини.
5	Статичні сторінки (pages)	Таблиця для зберігання навчальної інформації, інформації про підрозділи НУХТ, статистики відвідуваності та додаткової інформації.
6	Оголошення (alerts)	Таблиця для зберігання інформації про оголошення.
7	Відгуки (reviews)	Таблиця для зберігання інформації про відгуки.
8	Меню (menus)	Таблиця для зберігання інформації про меню, що розміщені на сайті.
9	Елементи меню (menu items)	Таблиця для зберігання інформації про елементи меню, що прив'язані до меню.

Рекомендовані технології для розробки веб-сайту: довільний фреймворк для мови програмування PHP, що використовує архітектурний шаблон «модель – вид – контролер», наприклад Laravel, Yii2, Symfony та інші; фреймворк Bootstrap; бібліотека jQuery; система керування базами даних MySQL.

Література

1. Дубейковскій В.І. Ефективне моделювання з СА ERwin Process Modeler / Дубейковскій В.І., 2009. – 384 с.