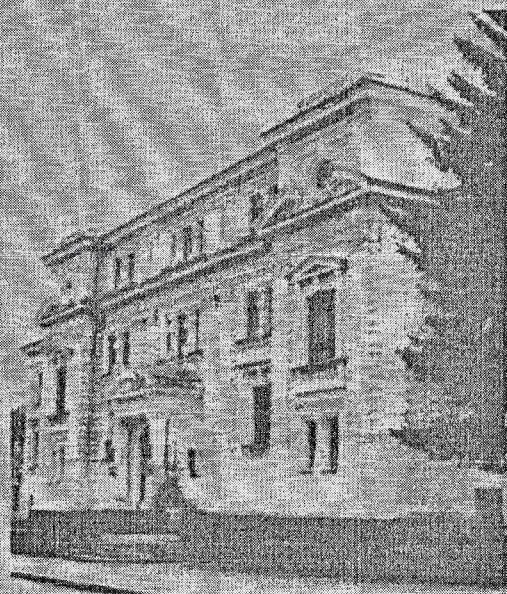


МІНІСТЕРСТВО АГРАРНОЇ ПОЛІТИКИ УКРАЇНИ
ДЕРЖАВНИЙ ВИЩИЙ НАВЧАЛЬНИЙ ЗАКЛАД
„ДЕРЖАВНИЙ АГРОЕКОЛОГІЧНИЙ УНІВЕРСИТЕТ”

ФОРМУВАННЯ СТРАТЕГІЇ РОЗВИТКУ РЕГІОНАЛЬНОГО АПК

Матеріали
Четвертої міжфакультетської науково-практичної
конференції молодих вчених

30 травня 2008 року



Житомир 2008

ПЕРСПЕКТИВИ РОЗВИТКУ СІЛЬСЬКОГОСПОДАРСЬКИХ ПІДПРИЄМСТВ ЖИТОМИРСЬКОЇ ОБЛАСТІ

А.Є. Данкевич, к.е.н., с.н.с.

ННЦ «Інститут аграрної економіки» УААН, м. Київ

В.Є. Данкевич, студент

Підвищення ефективності сільськогосподарського виробництва та захист інтересів сільського населення є важливим завданням аграрної політики. Понад 300 тис. селян-власників земельних ділянок й земельних часток (паїв) та більше 700 новостворених агроформувань ринкового типу Житомирської області зацікавлені у створенні надійного правового, організаційного та економічного середовища для реалізації своїх прав власності на землю та ефективного ведення виробництва.

До цього часу відсутнє чітке визначення, - як розвиватиметься сільське господарство – на основі особистих селянських і фермерських господарств, чи переважно укрупнених підприємств на засадах інтеграції та кооперації приватних власників.

Розвиток форм господарювання та проблемні аспекти ефективного використання землі в умовах ринку широко висвітлені в роботах І.І. Лукінова, П.Т.

Саблука, А.С. Малиновського, В.В. Зіновчука, В.Я. Месель-Веселяка, М.М. Федорова, В.В. Юрчишина, М.Й. Малика, В.Г. Андрійчука та інших.

Метою дослідження є обґрунтування і розробка пропозицій щодо напрямів удосконалення господарської діяльності у сільському господарстві Житомирської області. Предметом дослідження є теоретичні, правові та практичні аспекти розвитку форм господарювання у сільському господарстві. Методика дослідження. У ході дослідження використано комплекс методів, що дозволило отримати науково обґрунтовані результати. Зокрема, статистико-економічний, аналізу, монографічний, соціологічний та порівняння.

Результати дослідження. У аграрному секторі економіки створюється більше третини національного доходу, формується 70% обсягу загального роздрібного товарообороту, зосереджується третина основних виробничих фондів, працює четверта частина населення, зайнятого в економіці України. За даними ООН, потенціал українських земель дозволяє забезпечувати продовольством близько 100 млн. чол. Досягти цього можна за рахунок впровадження принципово нових підходів до організації сільськогосподарського виробництва [1].

Протягом 1992-1999 рр. сільське господарство України зазнало значних структурних змін: роздержавлено землі колективних сільськогосподарських підприємств та передано їх у власність селян, створено нові агроформування ринкового спрямування на засадах приватної власності на землю й майно та запроваджено орендні земельні відносини.

Трансформація сільського господарства до умов ринку та формування організаційно-правових форм господарювання проходила в складних умовах через порушення економічних зв'язків, значний диспаритет цін між реалізованою сільськогосподарською продукцією та матеріально-технічними ресурсами промислового походження, відсутністю самодостатньої кредитної системи та ліквідація системи зональних цін й дотацій. В результаті основним виробником продукції сільського господарства стало населення. Практично деградували окремі галузі, зокрема льонарство, хмелярство, картоплярство, овочівництво. Процес пошуку оптимальних, для окремих регіонів, форм агро формувань продовжується і нині [2].

Протягом 2000-2007 років спостерігаються тенденції до укрупнення новостворених підприємств, збільшення їх площі та нарощування виробничих потужностей. Лише великим господарствам вдається держатися на плаву незважаючи на негативні тенденції які спостерігаються в сільському господарстві.

Розвиток організаційно-правових форм господарювання в Україні

Показник	2001 рік			2006 рік		
	Господарські товариства	Приватні підприємства	Державні підприємства	Господарські товариства	Приватні підприємства	Державні підприємства
Кількість підприємств, од.	6970	2967	365	4226	2093	260
Середня площа с. г угідь га	1873	1543	2603	2209	1709	1696
Прибуток від реалізації на 1 працівника, грн.	1,53	1,57	2,37	3,0	2,7	-1,5
Рентабельність, %	16,2	20,3	23,6	6,0	7,3	-5,6

В переважній більшості це господарські товариства та приватні підприємства. Позитивний фінансовий результат від господарської діяльності дозволяє їм нарощувати виробничі потужності, проводити політику спрямовану на покращення родючості ґрунтів, відновлення генетичного потенціалу поголів'я [4].

Переваги таких підприємств не лише у великомасштабному виробництві, а й у формуванні дієвої соціальної інфраструктури села. Серед них в Житомирській області провідне місце займають: ПАФ "Єрчики", ПСП ім. Цюрупі, ТОВ «Агрофірма Брусилів».

Приватна агрофірма "Єрчики" - сучасне підприємство з площею сільськогосподарських угідь 5174 га, в тому числі ріллі - 4968 га. Урожайність у 2006 р. становила: зернових - 69,1 ц/га, цукрових буряків - 557 ц/га. Наявність ВРХ - 3107 голів, в тому числі корів - 894, свиней - 419. Середній надій на корову становить 5770 кг. За фінансовими показниками 2006 року виробництво валової продукції в порівняльних цінах склало: в рослинництві - 13,7 млн. грн., у тваринництві - 4,5 млн. грн., виробництво валової продукції на 100 га сільськогосподарських угідь - 352 тис. грн.

Сучасний комплекс німецької фірми "Ріелла" забезпечує зберігання до 6 тис. тонн зерна з потужністю його сушки та очистки 350-400 тонн на добу. На підприємстві працює 395 чоловік, середньомісячна зарплата становить 1047 грн. На розвиток соціально-культурної сфери села в 2006 році з казни підприємства було спрямовано майже 1 млн. грн.

Товариство з обмеженою відповідальністю «Агрофірма Брусилів» - вартість основних засобів - 10170 тис. грн. Площа с/г угідь у користуванні - 3989 га, з них в оренді 3084 га. Урожайність зернових - 29,8 ц/га. Наявність поголів'я: ВРХ - 2038, свиней - 350. Валова продукція - 10811 тис. грн. Прибуток - 1826 млн. грн. Агрофірма має ремзавод у Білій Церкві, філії у Києві та Сквирі з ремонту двигунів.

Приватне сільськогосподарське підприємство ім. «Цюрупі» - площа сільськогосподарських угідь 17900 га, в тому числі ріллі - 17700 га. Урожайність у 2006 р. становила: зернових - 35,5 ц/га, цукрових буряків - 255 ц/га. Наявність ВРХ - 8536 голів, в тому числі корів - 3170, свиней - 590. Середній надій на корову становить 3670 кг. За фінансовими показниками 2006 року виробництво валової продукції в порівняльних цінах склало: в рослинництві - 24,2 млн. грн., у тваринництві - 10,7 млн. грн. виробництво валової продукції на 100 га сільськогосподарських угідь - 194 тис. грн.

За європейськими стандартами забезпечена якість зберігання та транспортування молока, налагоджена автоматична годівля худоби при безприв'язному її утриманні. У 2002 році введений комплекс з доїльною установкою „Ялинка”, молокопровід „Брацлавчанка”.

Господарство має цукровий завод, м'ясо-переробний комплекс, хлібопекарню, виробляє крупи, макарони, борошно, вся продукція реалізується через 15 фірмових магазинів.

Коштами господарства побудовано 25 км. доріг з твердим покриттям, 40 км. підвідних газопроводів та 25 км. водогінної мережі. Збудовано понад 100 квартир для спеціалістів та працівників господарства.

Зазначені господарства впроваджують новітні вітчизняні та зарубіжні технології, підвищують рівень фахівців агропромислового виробництва, що дозволяє досягати одних із кращих показників в Житомирській області. Серед найближчих планів агропідприємства підвищення рівня заробітної плати, досягнення економічної стабільності господарювання та освоєння сучасних енергозберігаючих сільськогосподарських технологій, що в комплексі має забезпечити високу конкурентоспроможність продукції на внутрішньому та зовнішньому ринках.

Отже, на перше місце серед новостворених аграрних формувань ринкового спрямування за економічними показниками та масштабом виробництва продукції у регіоні виходять великі товарні господарства, які мають ряд переваг для кожного з учасників виробничого процесу.

Переваги великого господарства для власника такі:

- Менеджмент – залучення досвідчених фахівців.
- Ефективність – більша маневреність власного капіталу, раціоналізація використання ресурсного потенціалу, інтенсифікації та диверсифікації виробництва.
- Доступ до фінансів – пільгові кредити та дотації, залучення приватних інвестицій.
- Ефект масштабу – ефективне використання ресурсного потенціалу, широкозахватних агрегатів.
- Переваги вертикальної інтеграції – поєднання виробництва з переробкою та реалізацією.
- Доступ до ринків збуту (об'ємні партії, можливості виходу на експорт).

Для місцевої громади досліджувані господарства забезпечують:

1. Розвиток соціально-культурного побуту.
2. Наповнення місцевого бюджету.

Переваги великого господарства для працівників у наступному:

1. Своєчасна та висока заробітня плата.
2. Кращі умови праці, техніка безпеки, забезпеченість робочим інвентарем.
3. Соціальні гарантії.

Для орендодавця великі господарства забезпечують:

1. Своєчасний розрахунок.
2. Гарантія збереження та підвищення родючості ґрунту.

Отже перспектива в таких господарствах, потрібно лише створювати умови для їх розвитку та ефективного функціонування, а для цього потрібно наступне:

- ▣ підтримка підприємств через передбачувану податкову, цінову і кредитну політику;
- ▣ організація науково-дослідницької роботи;
- ▣ опрацювання досконалішого механізму формування орендних відносин;
- ▣ створення умов реалізації продукції на внутрішньому та зовнішньому ринках;
- ▣ організація консультаційних служб;
- ▣ кооперування та створення асоціацій;
- ▣ створення стабільного інвестиційного клімату.

Основою регіональної аграрної політики області є створення всесторонньо розвинутого ефективного і прибуткового сільського господарства, конкурентоспроможного на внутрішньому і зовнішньому ринках. Реалізація її передбачає техніко-технологічне переоснащення виробничих процесів на інноваційній основі, за рахунок власних коштів підприємств, бюджетної підтримки і залучення вітчизняних та іноземних інвестицій, що притаманно в більшості для великих господарств та комплексів.

Висновки. Застосування новітніх агротехнологій, впровадження інноваційних проектів ефективно в агроформуваннях з достатнім рівнем матеріальних, фінансових і трудових ресурсів. Тому, необхідно створювати організаційно-економічні передумови формування великих товарних господарств у всіх районах області на базі економічно стабільних підприємств, залучивши до цього сільгосппідприємства, що знаходяться в складному фінансово-економічному стані.

Література

1. Данкевич А.Є. Проблеми та перспективи розвитку орендних земельних відносин у сільському господарстві // Землеустрій і кадастр. – 2004. – № 1-2. – С. 88-92.
2. Данкевич А.Є. Методичні підходи щодо запровадження застави права оренди землі // Економіка АПК. – 2005. – № 3. – С. 88-93.
3. Данкевич А.Є. Оптимальні розміри сільськогосподарських землекористувань промислового типу в Україні. Економіка АПК. – 2008. - № 9. С. 34.
4. Данкевич А. Є. Напрями удосконалення земельних відносин у сільському господарстві // А.Є. Данкевич // Вісник ДААУ. – 2007. – № 1. – С. 186–193.
5. Данкевич А. Є. Удосконалення земельних відносин в аграрній сфері / А.Є. Данкевич // АгроІнКом. – 2007. – № 5–6. – С. 120–122
6. Данкевич А.Є. Розвиток земельних відносин в сільському господарстві / А.Є. Данкевич // Економіка АПК. – 2007. – № 7. — С. 47-50.
7. Данкевич А.Є. Ефективність використання орендованих земель у сільськогосподарських підприємствах // Економіка АПК. – 2003. – № 12. – С. 36-40.