

МІНІСТЕРСТВО ОСВІТИ І НАУКИ УКРАЇНИ

НАЦІОНАЛЬНИЙ УНІВЕРСИТЕТ ХАРЧОВИХ ТЕХНОЛОГІЙ
НАВЧАЛЬНО-НАУКОВИЙ ІНСТИТУТ ЕКОНОМІКИ І УПРАВЛІННЯ

Кафедра обліку і аудиту

«До захисту в ЕК»
Директор інституту (декан факультету)
_____ Олег Шеремет _____
(підпис) (прізвище та ініціали)

« ___ » _____ 2024 р.

«До захисту допущено»
В.о. завідувача кафедри
_____ Ольга Михайленко _____
(підпис) (прізвище та ініціали)

« ___ » _____ 2024 р.

КВАЛІФІКАЦІЙНА РОБОТА
НА ЗДОБУТТЯ ОСВІТНЬОГО СТУПЕНЯ БАКАЛАВРА

зі спеціальності 071 «Облік і оподаткування» _____
(код та назва спеціальності)

освітньо-професійної програми Облік і аудит _____

на тему: «Сучасний стан та шляхи удосконалення обліку, аналізу і аудиту
розрахунків з оплати праці на підприємстві» _____

Виконав: здобувач 4 курсу, групи БО-4-9

_____ Сладка Анна Сергіївна _____
(прізвище, ім'я, по батькові повністю) (підпис)

Керівник _____ Овдій Олена Василівна _____
(прізвище, ім'я та по батькові повністю) (підпис)

Рецензент _____ _____
(прізвище та ініціали) (підпис)

Я як здобувач(ка) Національного університету харчових технологій розумію і підтримую політику університету з академічної доброчесності. Я не надавав(-ла) і не одержував(-ла) незарядженої допомоги під час підготовки цієї роботи. Використання ідей, результатів і текстів інших авторів мають посилання на відповідне джерело

Здобувач _____
(підпис)

Київ – 2024 р

НАЦІОНАЛЬНИЙ УНІВЕРСИТЕТ ХАРЧОВИХ ТЕХНОЛОГІЙ
НАВЧАЛЬНО-НАУКОВИЙ ІНСТИТУТ ЕКОНОМІКИ І УПРАВЛІННЯ
Кафедра обліку і аудиту
Освітній ступінь бакалавр
Спеціальність 071 «Облік і оподаткування»
Освітньо-професійна програма «Облік і аудит»

ЗАТВЕРДЖУЮ

Завідувач кафедри обліку і аудиту

Ольга Михайленко
«20» грудня 2023 року

З А В Д А Н Н Я

НА КВАЛІФІКАЦІЙНУ РОБОТУ ЗДОБУВАЧА

Сладка Анна Сергіївна

(прізвище, ім'я, по батькові)

- 1. Тема роботи** «Сучасний стан та шляхи удосконалення обліку, аналізу і аудиту розрахунків з оплати праці на підприємстві»
керівник роботи старший викладач Овдій Олена Василівна,
(прізвище, ім'я, по батькові, науковий ступінь, вчене звання)
затверджені наказом по університету від «19 »грудня2023року №1004-КС
- 2. Строк подання здобувачем роботи** 31 травня 2024р
- 3. Вихідні дані до роботи:** ПКУ, Закони України, П(С)БО, первинні документи, реєстри бухгалтерського обліку ПрАТ «Обухівський молокозавод», фінансова звітність ПрАТ «Обухівський молокозавод» за 2021-2022роки
- 4. Зміст пояснювальної записки** (перелік питань, які потрібно розробити): економічна суть розрахунків з оплати праці, нормативно-правове регулювання обліку, економічного аналізу і аудиту розрахунків з оплати праці, синтетичний і аналітичний облік розрахунків з оплати праці, розкриття інформації про розрахунки з оплати праці у фінансовій звітності підприємства, організаційно-економічна характеристика ПрАТ «Обухівський молокозавод» за 2021-2022роки, методологічні та практичні основи економічного аналізу розрахунків з оплати праці, завдання і методика проведення аудиту розрахунків з оплати праці, шляхи удосконалення обліково аналітичних аспектів розрахунків з оплати праці.
- 5. Перелік графічного матеріалу** (з точним зазначенням обов'язкових гістограм, діаграм, таблиць, тощо): фактори, що впливають на рівень заробітної плати, основні характеристики оплати праці, форми та основні системи оплати праці, нормативні джерела з обліку, аналізу та аудиту розрахунків з оплати праці. Кореспонденція нарахувань та утримань із фонду заробітної плати, журнал операцій нарахувань та утримань із заробітної плати, відображення даних у фінансовій звітності стану

розрахунків по операціям з оплати праці на ПрАТ «Обухівський молокозавод», техніко-економічні показники господарської діяльності ПрАТ «Обухівський молокозавод» за 2021-2022 роки, аналіз динаміки фонду оплати праці на ПрАТ «Обухівський молокозавод», порядок здійснення аудиторських перевірок розрахунків з персоналом на підприємстві.

6. Консультанти розділів роботи

Розділ	Прізвище, ініціали та посада консультанта	Підпис, дата	
		завдання видав	завдання прийняв

7. Дата видачі завдання 20 грудня 2023р

КАЛЕНДАРНИЙ ПЛАН

№	Назва етапів виконання дипломної роботи	Термін виконання етапів роботи	Примітка
1	Вступ	20.12.23-24.01.24	Виконано
2	РОЗДІЛ І. МЕТОДОЛОГІЧНІ ОСНОВИ ОБЛІКУ РОЗРАХУНКІВ З ОПЛАТИ ПРАЦІ	25.01.24-28.02.24	Виконано
3	РОЗДІЛ ІІ. АНАЛІЗ ДІЯЛЬНОСТІ ПРАТ «ОБУХІВСЬКИЙ МОЛОКОЗАВОД» ТА ОРГАНІЗАЦІЯ І МЕТОДИКА ПРОВЕДЕННЯ ЕКОНОМІЧНОГО АНАЛІЗУ РОЗРАХУНКІВ З ОПЛАТИ ПРАЦІ	29.02.24-04.04.24	Виконано
4	РОЗДІЛ ІІІ. МЕТОДИЧНІ ОСНОВИ АУДИТУ З ОБ'ЄКТУ РОЗРАХУНКІВ З ОПЛАТИ ПРАЦІ	05.04.24-02.05.24	Виконано
5	ВИСНОВКИ	03.05.24-23.05.24	Виконано
6	СПИСОК ВИКОРИСТАНИХ ДЖЕРЕЛ	24.05.24-31.05.24	Виконано

Здобувач

(підпис)

Анна СЛАДКА
(прізвище та ініціали)

Керівник роботи

(підпис)

Олена ОВДІЙ
(прізвище та ініціали)

АНОТАЦІЯ

Кваліфікаційна робота бакалавра на тему «Сучасний стан та шляхи удосконалення обліку, аналізу і аудиту розрахунків з оплати праці на підприємстві» присвячене проблемі удосконалення облікового забезпечення процесу розрахунків з оплати праці. Аналіз проведено на основі діяльності ПрАТ «Обухівський молокозавод».

Кваліфікаційна робота складається з вступу, трьох розділів, висновку, переліку використаної літератури та додатків.

В першому розділі висвітлено дослідження сутності розрахунків з оплати праці. Проведено огляд нормативно-законодавчої бази з обліку, аналізу та аудиту розрахунків з оплати праці. Вивчено питання організації та методики обліку розрахунків з оплати праці на прикладі ПрАТ «Обухівський молокозавод»

У другому розділі проведено аналіз фінансово-господарської діяльності ПрАТ «Обухівський молокозавод», проведено аналіз фонду заробітної плати за два останніх роки та фактори, які на них впливають. Також розкрито методологічні та практичні основи економічного аналізу розрахунків з оплати праці.

Третій розділ містить детальну інформацію про аудит процесу розрахунків з оплати праці, його основні етапи та особливості. За результатами здійсненого у дипломній роботі дослідження зроблено висновок про діяльність підприємства ПрАТ «Обухівський молокозавод»

ANNOTATION

The bachelor's thesis on the topic "The Current State and Ways to Improve the Accounting, Analysis, and Audit of Payroll Calculations at an Enterprise" is dedicated to the problem of improving the accounting support for the payroll calculation process. The analysis is based on the activities of PJSC "Obukhiv Dairy Plant".

The thesis consists of an introduction, three chapters, a conclusion, a list of references, and appendices.

The first chapter highlights the study of the essence of payroll calculations. It provides an overview of the regulatory and legislative framework for accounting, analysis, and audit of payroll calculations. The issues of organization and methodology of payroll accounting are studied using the example of PJSC "Obukhiv Dairy Plant."

The second chapter analyzes the financial and economic activities of PJSC "Obukhiv Dairy Plant." It includes an analysis of the wage fund for the last two years and the factors influencing it. Methodological and practical foundations of economic analysis of payroll calculations are also disclosed.

The third chapter contains detailed information about the audit process of payroll calculations, its main stages, and features. Based on the research conducted in the thesis, a conclusion is drawn about the activities of PJSC "Obukhiv Dairy Plant."

Зміст

ВСТУП	7
РОЗДІЛ I. МЕТОДОЛОГІЧНІ ОСНОВИ ОБЛІКУ РОЗРАХУНКІВ З ОПЛАТИ ПРАЦІ	9
1.1 Економічна суть оплати праці	9
1.2 Нормативно-правове регулювання обліку, аналізу та аудиту розрахунків з оплати праці	16
1.3 Організація та методика обліку розрахунків з оплати праці	21
1.4 Розкриття інформації про розрахунки з оплати праці в звітності	30
РОЗДІЛ II. АНАЛІЗ ДІЯЛЬНОСТІ ПРАТ «ОБУХІВСЬКИЙ МОЛОКОЗАВОД» ТА ОРГАНІЗАЦІЯ І МЕТОДИКА ПРОВЕДЕННЯ ЕКОНОМІЧНОГО АНАЛІЗУ РОЗРАХУНКІВ З ОПЛАТИ ПРАЦІ	32
2.1 Організаційно-економічна характеристика та організація обліку на ПрАТ «Обухівський молокозавод»	31
2.2 Аналіз виробничо-господарської діяльності ПрАТ «Обухівський молокозавод» за 2022-2023 роки	36
2.3 Методологічні та практичні основи аналізу розрахунків з оплати праці на ПрАТ «Обухівський молокозавод»	38
РОЗДІЛ III. МЕТОДИЧНІ ОСНОВИ АУДИТУ З ОБ'ЄКТУ РОЗРАХУНКІВ З ОПЛАТИ ПРАЦІ	45
3.1 Завдання та методи аудиту розрахунків з оплати праці	45
3.2 Шляхи удосконалення обліково-аналітичних та контрольних аспектів розрахунків з оплати праці	50
ВИСНОВКИ	53
СПИСОК ВИКОРИСТАНИХ ДЖЕРЕЛ	56
ДОДАТКИ	60

Вступ

Організація обліку нарахування та виплати заробітної плати є однією з найважливіших і найскладніших задач бухгалтерів, яка займає центральне місце у системі бухгалтерського обліку підприємства. Процес нарахування заробітної плати вимагає точної та актуальної інформації, тому кожне підприємство, незалежно від форми власності, має правильно організувати нарахування, утримання та порядок виплат заробітної плати. Крім того, облік витрат на оплату праці ускладнюється тим, що різні види оплати праці фінансуються з різних джерел, а також це стосується оплати праці різних категорій працівників.

Законодавство України встановлює норми мінімальної оплати праці та певні доплати за роботу в понаднормовий час, у святкові та вихідні дні. Тому для дотримання чинного законодавства важливо правильно вести облік витрат на оплату праці. Це також має значення з точки зору податкового обліку. Для ефективного ведення бізнесу та управління заробітною платою необхідно забезпечити надійний і систематичний облік, заснований на достовірних бухгалтерських даних. Ці дані є основою для отримання повної, правдивої та вичерпної інформації, яка потрібна для прийняття ефективних управлінських рішень щодо регулювання трудових відносин.

У сучасних умовах правильний і ефективний облік витрат має бути не лише засобом дотримання вимог чинного законодавства, але й джерелом надійної інформації для контролю та управління витратами на оплату праці. Проблема управління витратами на оплату праці полягає в тому, що кожен власник прагне мінімізувати витрати, щоб збільшити прибуток. При цьому кожне підприємство має свій максимальний рівень витрат на оплату праці, перевищення якого може призвести до збитків. З іншого боку, надмірне скорочення витрат на оплату праці знижує мотивацію працівників, трудову дисципліну, призводить до

недобросовісного виконання обов'язків та відтоку кваліфікованих кадрів. Тому основне завдання управління витратами на оплату праці - знайти оптимальний рівень, що забезпечить прибутковість підприємства і достатню мотивацію працівників.

Реформа бухгалтерського обліку вимагає оптимізації організації обліку розрахунків з оплати праці підприємства. Складність обліку, аналізу та аудиту розрахунків з оплати праці потребує додаткового дослідження для вдосконалення обліку праці та оптимізації розрахунків з працівниками.

Сьогодні спостерігається значна диференціація заробітної плати між окремими соціальними групами. Заробітна плата перестала бути стимулюючим фактором, що ускладнює проведення мотиваційної політики. Удосконалення системи організації оплати праці підприємства в контексті створення ефективного мотиваційного механізму має базуватися на дотриманні конституційних прав і свобод людини на працю, що дозволить заробітній платі відігравати належну роль у реалізації соціальних прав людини, зокрема права на працю.

Роботи таких вчених, як М.Т. Біллуха, Д. П. Богиня, Ф. Ф. Бутинець, Л.В. Гуцаленко, І. В. Жиглей, А. В. Невада Каріна Овсюк, Н.М. Ткаченко, Д. Сок, В. В. Сопко присвячені особливостям обліку, аналізу і аудиту розрахунків з оплати праці. У той же час ці питання щодо розрахунків з оплати праці залишаються актуальними та потребують подальшого наукового дослідження.

РОЗДІЛ I. МЕТОДОЛОГІЧНІ ОСНОВИ ОБЛІКУ РОЗРАХУНКІВ З ОПЛАТИ ПРАЦІ

1.1 Економічна суть оплати праці

Проблема організації оплати праці та визначення її рівнів є основою соціально-трудових відносин, оскільки вона охоплює життєво важливі інтереси всіх учасників трудового процесу. Зміни в заробітній платі безпосередньо або опосередковано впливають на доходи всіх членів суспільства, а також на ключові макроекономічні показники. Тому в світі немає жодної країни, де питання регулювання заробітної плати вирішувалися б лише ринковими силами. Метод і масштаби державного втручання у ці процеси різняться від країни до країни.

Відповідно до Закону України «Про оплату праці», заробітна плата визначається як «винагорода, зазвичай у грошовій формі, що виплачується власником або уповноваженим ним органом працівнику за виконану роботу».

В економічній теорії заробітна плата розглядається як ціна праці, яка відповідає вартості споживчих товарів і послуг, необхідних для відтворення праці, щоб задовольнити фізичні і психічні потреби працівників та членів їх сімей. Таким чином, поняття «заробітна плата» є складним і багатовимірним і потребує вивчення з різних точок зору:

1. Заробітна плата як економічна категорія відображає розподільчі відносини новоствореної вартості між роботодавцями та найманими працівниками.
2. Заробітна плата є винагородою або доходом, зазвичай у грошовій формі, що виплачується працівнику власником або уповноваженим ним органом згідно з трудовим договором за виконану роботу.
3. Заробітна плата є фактором ринку праці, що формується взаємодією попиту і пропозиції, і виражає ціну робочої сили.
4. Для працівника заробітна плата є основною частиною його доходу, яку він отримує в обмін на свою працездатність.

5. Для роботодавців заробітна плата є невід'ємною частиною собівартості продукції, яка забезпечує матеріальні блага працівникам за їхню високу продуктивність.

Взагалі кажучи, на загальний рівень заробітної плати впливає ряд різних факторів, які можна поділити на зовнішні (фактори середовища) та внутрішні (фактори підприємства) рис. 1.1.

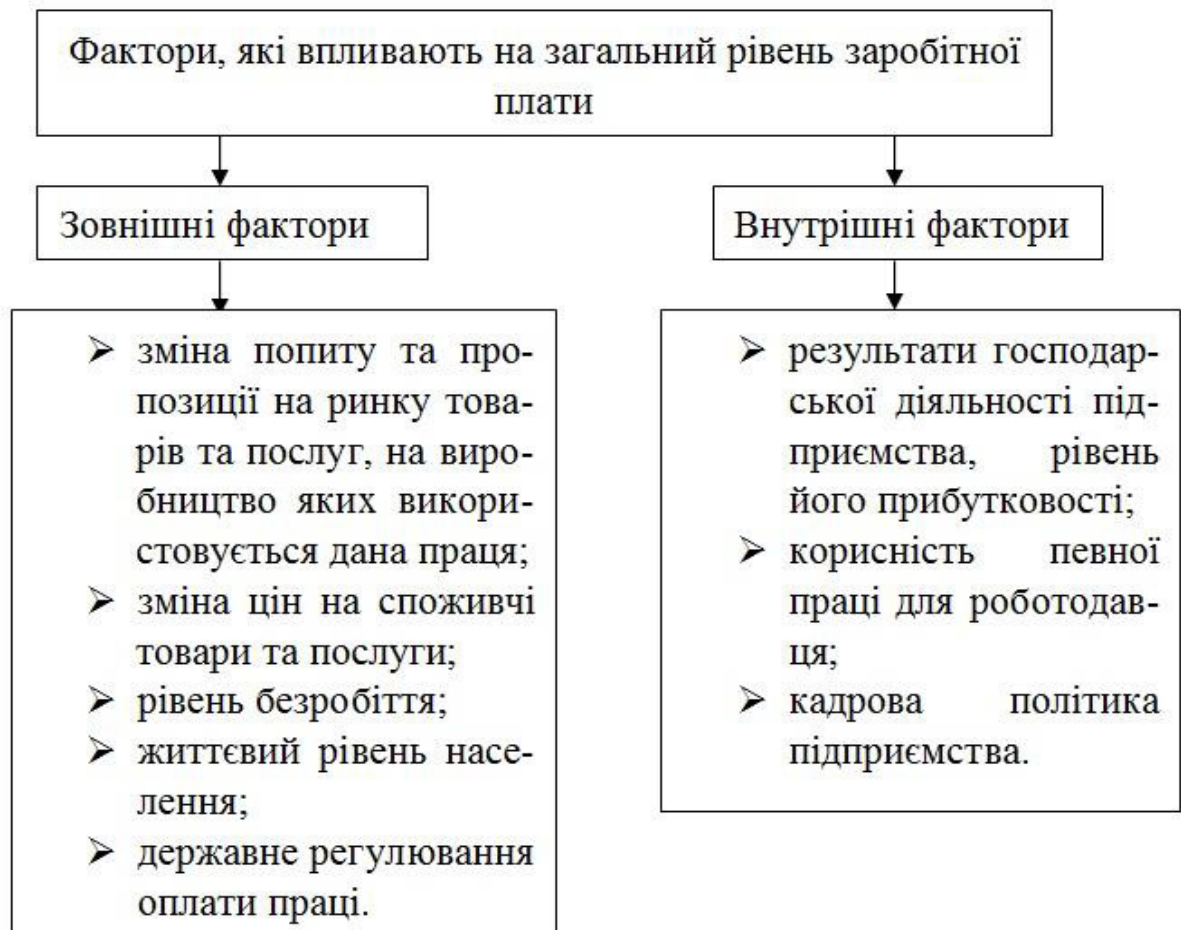


Рис. 1.1. Фактори, що впливають на рівень заробітної плати

Швиданенко Г.О. визначає термін «заробітна плата» як будь-який дохід, зазвичай у грошовій формі, що виплачується працівникові за виконану роботу або надані послуги власником або уповноваженим ним органом згідно з трудовим договором. Компенсація включає основний і додатковий оклад. Сума, яка виплачується працівникові, залежить від результатів його праці з урахуванням результатів господарської діяльності підприємства. Основний оклад працівника залежить від його роботи і

визначається тарифними ставками, відрядними розцінками, заробітною платою, а також надбавками і доплатами, встановленими чинним законодавством. Як правило, до додаткової винагороди входять премії, інші заохочувальні та компенсаційні виплати, а також надбавки і доплати, не передбачені законодавством або що перевищують встановлені розміри.

Відповідно до українського «Закону про оплату праці», заробітна плата поділяється на основну та додаткову.

Основна заробітна плата — це винагорода за виконану роботу відповідно до встановлених норм праці (часу, виробітку, обслуговування, посадових обов'язків). Вона встановлюється у вигляді тарифних ставок (окладів) і контрактних ставок для робітників та заробітної плати для службовців.

Додаткова заробітна плата — це винагорода за працю, що перевищує встановлені норми, трудові успіхи та винахідливість, а також за особливі умови праці. До неї входять доплати, надбавки, гарантії та компенсації, передбачені чинним законодавством, а також премії, пов'язані з виконанням виробничих завдань і функцій. Існують такі види додаткової оплати:

- за працю понаднормово;
- професійні надбавки;
- за роботу в нічний час

На рисунку 1.2 схематично наведено перелік основних характеристик заробітної плати.

В економічній літературі існують підходи до заробітної плати, які намагаються поєднати марксистську та сучасну інтерпретації. Наприклад, О. Воронін вважає, що вартість праці (витрати на її відтворення) є абстрактною теоретичною категорією. Він порівнює відносини роботодавця і працівника на ринку праці з орендними відносинами. Роботодавців цікавить не загальна вартість праці, а розмір користування

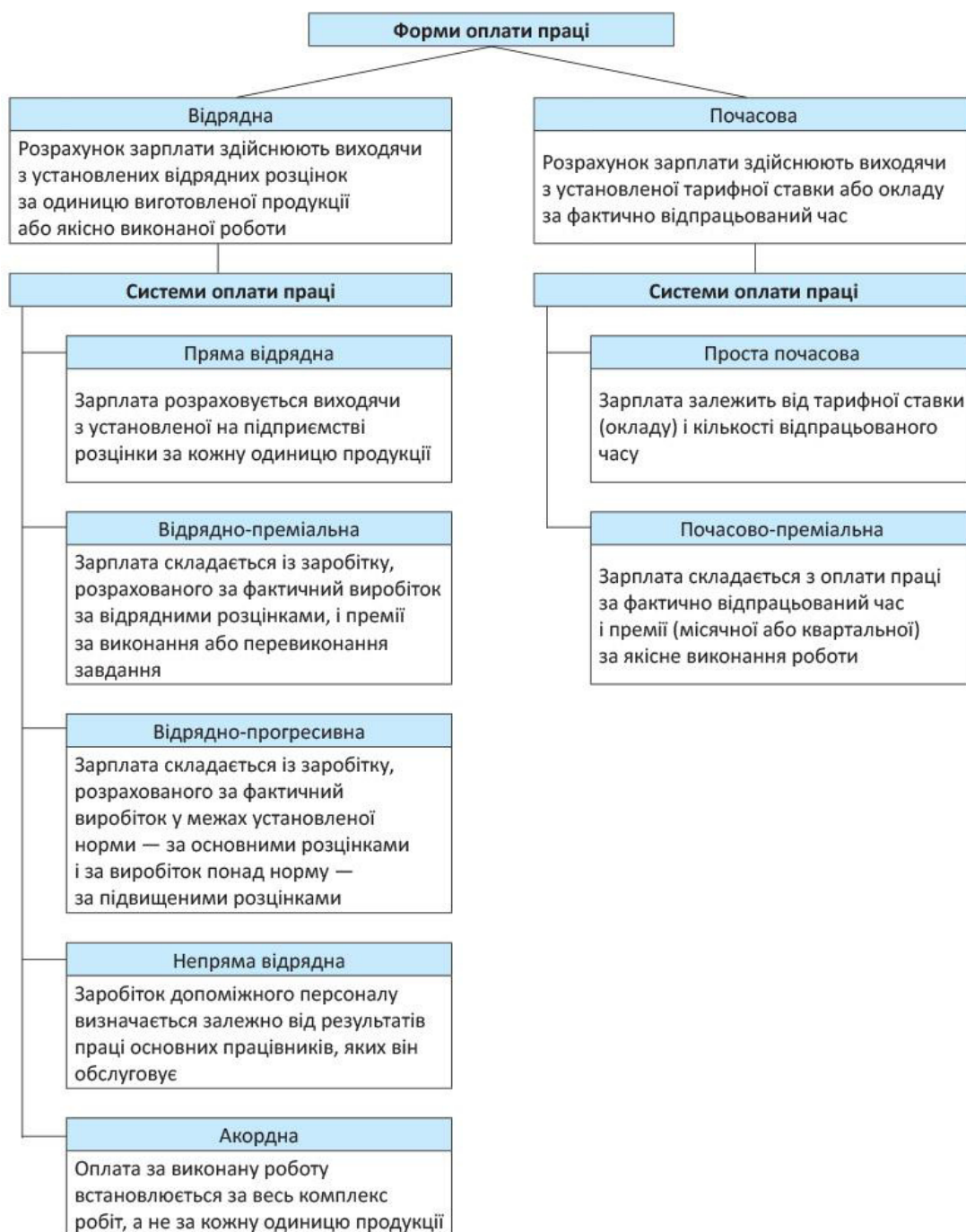
(заробітної плати) протягом строку оренди, оскільки працівник залишається власником своєї праці.



Рис. 1.2. Основні характеристики оплати праці

Існують два трактування заробітної плати: як доходу та як собівартості продукції. З одного боку, заробітна плата - це те, що отримує працівник, а з іншого - один з елементів собівартості продукції. Працівники прагнуть до вищої заробітної плати, тоді як роботодавці зацікавлені в її зниженні. За ринкових умов це протиріччя вирішується через взаємодію попиту роботодавців на робочу силу відповідної кваліфікації та пропозиції працівників, що формує ринкову ціну праці. Держава також зацікавлена в регулюванні ринку праці.

Економічна сутність, системи і форми оплати праці, що використовуються на підприємствах (підрозділів організацій) наведено на рисунку 1.3. Рис.



1.3 Форми та основні системи оплати праці

Погодинна оплата праці — це форма оплати, де обсяг виконаної роботи не підлягає системам обліку та нарахування. Існують дві основні форми погодинної оплати: проста погодинна оплата і погодинна преміальна оплата.

Погодинна заробітна плата передбачає, що оплата праці обчислюється на основі погодинної ставки, встановленої в договорі або колективному договорі, та фактично відпрацьованих годин.

При простій погодинній оплаті праці заробіток визначається залежно від відпрацьованого часу та кваліфікації працівника. Заробіток працівників з погодинною оплатою розраховується на основі погодинної ставки та кількості відпрацьованих годин.

Запровадження погодинної оплати праці є вигідним для певних груп населення, таких як жінки з маленькими дітьми, молоді люди, які поєднують роботу та навчання, інваліди, літні працівники з обмеженою працездатністю, а також ті, хто працює за сумісництвом.

Інженерно-технічні працівники отримують заробітну плату відповідно до відпрацьованого часу та встановленої ставки. Зазвичай працівники отримують оплату за дні виконання державних або громадських обов'язків.

При погодинно-преміальній оплаті праці до заробітної плати додаються погодинні бонуси та надбавки за якісне та своєчасне виконання завдань. Ці винагороди є обов'язковими для завершення технічного етапу місячного планування, підтримки робочого часу працівників, а також для запобігання простоїв машин та обладнання.

Надбавки погодинним працівникам нараховуються щомісяця пропорційно відпрацьованому часу.

Документом для обліку відпрацьованого часу при погодинній оплаті праці є таблиць обліку робочого часу. Цей таблиць використовується для контролю робочого часу, нарахування погодинної заробітної плати та звітності про кількість і склад працівників.

При розрахунку заробітної плати працівників з тарифною ставкою необхідно помножити погодинну ставку на кількість відпрацьованих годин. Розподіл заробітної плати в рамках контракту може здійснюватися трьома способами: за коефіцієнтом виробітку, шляхом зведення тривалості робочого часу до першого розряду або за коефіцієнтом участі в робочій силі (КТУ).

Колективна та відрядна оплата праці

Колективна та відрядна оплата праці передбачає, що бригада виконує конкретну роботу, виробництво чи надання послуг згідно з визначеними нормами часу та обсягом продукції. Дохід кожного працівника в бригаді залежить від загального результату роботи всього колективу та його особистого внеску в цей результат.

Ціна визначається діленням погодинної тарифної ставки на продуктивність або множенням погодинної тарифної ставки на кількість годин, необхідних для виробництва одиниці продукції.

При непрямій відрядній системі заробіток працівника залежить не від його особистого результату, а від результатів роботи працівників, яких він обслуговує. Ця система застосовується для допоміжних працівників, чия праця не нормується і не обліковується, але значною мірою впливає на рівень виробництва основних працівників.

Посадовий оклад (тарифна ставка)

Згідно зі ст. 2 Закону України «Про оплату праці», посадовий оклад — це винагорода працівнику за виконану ним роботу відповідно до встановлених норм праці. Цю систему оплати зазвичай застосовують до адміністративного персоналу.

Існують годинні, денні та місячні посадові оклади. В бюджетних установах переважно використовують місячний посадовий оклад.

Розмір посадового окладу керівника залежить від середньооблікової чисельності працівників, вартості активів підприємства та визначається у кратності до мінімального посадового окладу працівника основної професії, зазначеної в колективному договорі підприємства.

Структура заробітної плати керівників

Заробітна плата керівників складається з:

- **Основної заробітної плати:** посадовий оклад.
- **Додаткової заробітної плати:** гарантійні і компенсаційні виплати, щоквартальні премії за виконання виробничих завдань і функцій.

За повністю відпрацьований місяць працівник отримує місячний посадовий оклад у повному розмірі. Якщо працівник відпрацював не всі передбачені робочі дні, оклад перераховується відповідно до фактично відпрацьованого часу.

При розрахунку посадового окладу за неповний місяць необхідно керуватись нормативними актами. Для цього місячний оклад ділять на норму робочого часу за місяць, а отриману денну ставку множать на кількість відпрацьованих днів за табелем обліку робочого часу.

1.2. Нормативно-правове регулювання обліку, економічного аналізу та аудиту розрахунків з оплати праці

Прийнятий у травні 1995 року Закон України «Про оплату праці» об'єднав основні законодавчі норми щодо заробітної плати. Заробітна плата визначається як винагорода, зазвичай у грошовій формі, яку роботодавець виплачує працівникові за виконану роботу згідно з трудовим договором.

Правове регулювання оплати праці здійснюється через нормативно-правові акти України, генеральні, галузеві та територіальні угоди, а також колективні і трудові договори. Інструменти регулювання заробітної плати включають:

- **Державні інструменти регулювання:** встановлення мінімальної заробітної плати та інших державних норм і гарантій, умов і розмірів оплати праці; оподаткування доходів працівників; використання системи індексації доходів; компенсація частини заробітної плати; встановлення умов і розмірів оплати праці керівників державних і комунальних підприємств, а також працівників бюджетних установ.

- **Договірні інструменти регулювання:** генеральні угоди на національному рівні; галузеві та міжгалузеві угоди на галузевому рівні; територіальні угоди на місцевому рівні; колективні договори на локальному рівні.

В нормативно-правовій базі України та наукових працях поняття «оплата праці» та «заробітна плата» часто використовуються як синоніми. Однак, у багатьох законах і нормативних актах більше акцентується на понятті «заробітна плата». З правової точки зору, термін «оплата праці» є ширшим і охоплює організацію оплати праці, регламентацію її елементів та всю систему правових засобів у цій сфері. Натомість, «заробітна плата» акцентує на праві працівника на отримання грошової винагороди, тобто є складовою частиною оплати праці.

Умови нарахування і виплати заробітної плати регулюються відповідною нормативно-правовою базою. Підприємства самостійно визначають розміри, види, форми і системи оплати праці, а також інші можливі доходи працівників, які мають відповідати чинному законодавству України.

Правове регулювання оплати праці здійснюється через нормативно-правові акти України, генеральні, галузеві та територіальні угоди, а також колективні і трудові договори. Інструменти регулювання заробітної плати включають:

- **Державні регуляторні інструменти:** встановлення мінімальної заробітної плати, інших державних норм і гарантій, умов і розмірів оплати праці; оподаткування доходів працівників; використання системи індексації доходів; компенсація частини заробітної плати працівникам; встановлення умов і розмірів оплати праці керівників державних і комунальних підприємств, а також працівників бюджетних установ.
- **Договірні регуляторні інструменти:** на національному рівні (генеральна угода); на галузевому рівні (галузева або міжгалузева угода); на територіальному рівні (територіальна угода); на локальному рівні (колективний договір).

Важливим аспектом управління підприємством є забезпечення ефективності ведення бухгалтерського обліку фінансово-господарської діяльності. У цьому контексті критично важливо правильно організувати

бухгалтерський облік для отримання достовірної інформації, необхідної для прийняття управлінських рішень.

Організація бухгалтерського обліку здійснюється відповідно до вимог наказу підприємства "Про організацію обліку на підприємстві". Організація обліку розрахунків з оплати праці базується на таких нормативно-правових актах:

- Кодексу законів про працю;
- Податкового Кодексу України;
- Закону України "Про охорону праці";
- Закону України "Про бухгалтерський облік і фінансову звітність в Україні";
- Плану рахунків бухгалтерського обліку активів, капіталу, зобов'язань і господарських операцій підприємств і організацій;
- Інструкції про застосування Плану рахунків бухгалтерського обліку активів капіталу, зобов'язань і господарських операцій підприємств;
- Інструкції зі статистики заробітної плати;
- П(С)БО 16 "Витрати";
- П(С)БО 26 "Виплати праці".

Основним документом, що визначає порядок організації оплати праці, нарахування премій працівникам, а також розміри основної і додаткової заробітної плати, є Положення про оплату праці на підприємстві. Цей документ містить інформацію про штатний розклад працівників, системи і форми оплати праці, принципи і методи обліку оплати праці, компенсаційні виплати, надбавки і доплати, а також додаткові преміальні системи, які використовуються на підприємстві.

Висновки, отримані під час аналізу чинного законодавства та ряду авторських визначень заробітної плати, вказують на те, що більшість дослідників тлумачить її як вартість робочої сили та грошову винагороду, що виплачується роботодавцем найманому працівнику за виконану роботу. Засвідчуючи науковий внесок учених, ми можемо визначити заробітну плату як основний метод отримання доходів громадян, який зазвичай виражається

у грошовій формі та є засобом підвищення трудового потенціалу і стимулювання працівників до досягнення високих результатів у праці. Незалежно від галузі чи виду діяльності підприємства, заробітна плата формується на основі особистого внеску працівника у результати роботи, а також регулюється податковим законодавством, не маючи при цьому обмежень у розмірі. Умови нарахування та виплати заробітної плати регулюються відповідно до нормативно-правової бази. Підприємства самостійно встановлюють розміри, види, форми та системи оплати праці, а також інші можливі джерела доходу працівників, які підлягають відповідному регулюванню за чинним законодавством України

Бухгалтерський облік, економічний аналіз і аудит розрахунків з оплати праці регулюється нормативно-правовими документами, що наведено в таблиці 1.2.1.

Таблиця 1.2.1

Нормативні джерела з обліку, аналізу та аудиту розрахунків з оплати праці

№ п/п	Назва нормативного документу	Зміст документу
1	2	3
1.	Закон України «Про оплату праці» від 24. 03. 1995 № 108/95-ВР зі змінами та доповненнями	Регулює економічні, правові, організаційні основи оплати праці працівників, які знаходяться в трудових відносинах на основі трудового договору з підприємствами всіх форм власності і господарювання
2.	КЗпП "Кодекс законів про працю України", зі змінами та доповненнями	Визначає правові засади і гарантії здійснення громадянами України права розпоряджатися своїми здібностями
3.	Закон України "Про відпустки" № 504/96-ВР 15.11.96 р. зі змінами та доповненнями	Встановлює державні гарантії права на відпустки, визначає умови, тривалість і порядок надання їх працівникам для відновлення працездатності, зміцнення здоров'я
4.	Податковий кодекс України за ред. 7.04.2011р.	Податковий кодекс України регулює відносини, що виникають у сфері справляння податків і зборів, зокрема, визначає вичерпний перелік податків та зборів, що справляються в Україні, та порядок їх адміністрування, платників податків та зборів, їх права та обов'язки, компетенцію контролюючих органів, повноваження і обов'язки їх посадових осіб під час здійснення податкового контролю, а також відповідальність за порушення податкового законодавства.

Продовження таблиці 1.2.1.

1	2	3
6.	Закон України про аудит фінансової звітності та аудиторську діяльність: Закон України від 21.12.2017 № 2258-VIII.	Визначає правові основи проведення аудиту в Україні та має на меті створення незалежної системи фінансового контролю для захисту інтересів користувачів фінансової та іншої економічної інформації. Закон регулює аудит основних засобів українських компаній
7.	Національне Положення (стандарт) бухгалтерського обліку 26 "Виплати працівникам" (НП(С)БО 26) затверджено наказом Мініфіну від 28 жовтня 2003 року N 601	визначає методологічні засади формування в бухгалтерському обліку інформації про виплати (у грошовій і не грошовій формах) за роботи, виконані працівниками, та її розкриття у фінансовій звітності
8.	Національне Положення (стандарт) бухгалтерського обліку 16 "Витрати", затверджено Наказом Міністерства фінансів України №318 від 31.12.1999 р.	Це Положення (стандарт) визначає методологічні засади формування в бухгалтерському обліку інформації про витрати підприємства та її розкриття в фінансовій звітності. Норми цього Положення (стандарту) застосовуються підприємствами, організаціями та іншими юридичними особами незалежно від форм власності .
9.	План рахунків бухгалтерського обліку підприємств, організацій та установ, затверджений наказом Міністерства фінансів України №291 від 30.11.99 р.	Перелік рахунків фінансово-господарської діяльності. План рахунків передбачає, що готова продукція та її реалізація обліковуються на рахунках 26, 901, 36 з відповідними субрахунками.
10.	НП(С)БО 1 «Загальні вимоги до фінансової звітності» затверджено Міністерством фінансів України Наказ №73 від 07.02.2013 р.	НП(С)БО 1 відмінило дію П(С)БО 1,2,3,4 та 5. У нових формах звітів тепер містяться чотиризначні коди рядків, деякі рядки скорочені, а також додані нові, щоб максимально наблизити форми звітності за НП(С)БО до вимог МСФЗ.

В даний час вітчизняне законодавство надає великого значення організації оплати праці. Правова норма обліку, аналізу та аудиту заробітної плати характеризується тим, що здійснюється на основі розгалуженої системи нормативно-правових документів, прийнятих відомствами всіх рівнів, за участю трудових колективів і профспілок

1.3. Організація та методика обліку з розрахунків оплати праці

ПрАТ «Обухівський молокозавод» в своєму обліку розрахунків оплати праці використовує наступні форми облікової первинної документації:

1. П-1 «Наказ про прийняття на роботу»
2. П-2 «наказ про надання відпустки»
3. П-3 «Особова картка працівника»
4. П-4 «Табель обліку робочого часу»
5. П-5 «Розрахунково-платіжна відомість»
6. П-6 «Наказ про припинення трудового договору»

Форма П-1 заповнюється під час прийому на роботу. Цю форму затверджує відповідальна особа підприємства (організації), і її підписує працівник під час вступу на посаду.

Форма П-2 складається відділом кадрів або уповноваженою особою, затверджується відповідальною особою підприємства (організації) і підписується керівником відповідного структурного підрозділу.

Форма П-3 оформляється відділом кадрів або уповноваженим персоналом під час прийняття працівника на роботу. Ця форма затверджується кадровиком або уповноваженою особою і підписується працівником.

Облік робочого часу здійснюється в "Табелі обліку використання робочого часу". Форма П-5 заповнюється відповідальним працівником відділу бухгалтерії.

Основні розпорядчі документи по особовому складу:

- наказ (розпорядження) на прийом на роботу;
- наказ (розпорядження) на переведення на іншу роботу;
- наказ (розпорядження) на надання відпустки,
- наказ (розпорядження) на припинення трудового договору (контракту).

Форма П4, що використовується для первинного обліку робочого часу, доповнюється відповідно до специфіки галузі та застосовується у випадку автоматизації управління підприємством. Ця форма призначена для фіксації використання робочого часу працівників, які мають місячний оклад або ставку.



Рис.1.3.1 Структура виплат працівникам згідно МСБО 19

На основі даних, зібраних протягом місяця, та інформації з первинного обліку за звітний період, складається "Розрахунково-платіжна відомість"

Облік нарахування та виплати заробітної плати ведуть на рахунку бухгалтерського обліку 66 та відповідних субрахунків:

- 661 «Розрахунки за заробітною платою»;
- 662 «Розрахунки з депонентами»;
- 663 «Розрахунки за іншими виплатами».

По кредиту субрахунку 661 ведеться облік нарахування робітникам підприємства:

- основної оплати праці;
- додаткової оплати праці;

- премії;
- інших виплат, які включаються до фонду заробітної плати.

По дебету субрахунку 661 відображають:

- виплату оплати праці, премії та інші виплати, які включаються в фонд заробітної плати;
- утриманих ПДФО (18%) і ВЗ (1,5%);
- утримані платежі по виконавчих документах (виплата аліментів; майнові стягнення визначені судом; адміністративні штрафи; мирові угоди, затверджені судом)
- профспілкові внески у розмірі 2%

На субрахунку 662 ведеться облік депонованої заробітної плати.

Розрахунки з працівниками проводяться за допомогою розрахункових відомостей або розрахункових платіжних відомостей. Ці документи містять розрахункову інформацію про заробітну плату працівника за поточний місяць, включаючи розділи "Нарахування заробітної плати", "Відрахування, перекази, виплати" та "Сума, що підлягає виплаті до першого числа". Ці дані використовуються як для розрахунків з працівниками, так і для ведення аналітичного обліку за рахунком 66. Витрати на оплату праці є важливим елементом витрат від операційної діяльності досліджуваного підприємства.

Суму, що утримується із заробітної плати працівника, можна розділити на три групи:

- 1) податки (податок на доходи фізичних осіб, військовий збір);
- 2) інші суми, утримані за обставин, передбачених законом;
- 3) сума утримання на умовах, передбачених договором між працівником і підприємством.

Для відображення обліку нарахувань та обов'язкових відрахувань, пов'язаних із розрахунками з оплати праці, використовують:

- субрахунок 641 «Розрахунки за податками». Цей субрахунок використовується для узагальнення інформації про використання

підприємством бюджету ПДФО для розрахунків. По кредиту цього субрахунку відображають ПДФО, утриманий з нарахованого оподаткованого доходу (Д-т 661 - К-т 641), по дебету - його платежі (перерахування) до бюджету (Д-т 641 - К-т 311);

- субрахунок 642 «Розрахунки за обов'язковими платежами». Цей субрахунок використовується для відображення суми, утриманої з фонду оплати праці ВЗ. По кредиту цього субрахунку відображають утримання ВЗ з нарахованого оподаткованого доходу (Д-т 661 - К-т 642), по дебету - його сплату (перерахування) до бюджету (Д-т 642 - К-т 311);

- субрахунок 651 «За розрахунками із загальнообов'язкового державного соціального страхування». Цей субрахунок використовується для обліку розрахунків з ЄСВ. За кредитом субрахунку 651 відображається нарахування ЄСВ, а за дебетом - його сплата (перерахування). Аналітичний облік цього субрахунку має вестись за кожним нарахуванням ЄСВ (загалом – 22%, наприклад, інваліди – 8,41%).

Підприємства, які використовують рахунки класу 8, нараховані витрати на ЄСВ, а також нараховані суми заробітної плати списуються виходячи з функціональних обов'язків працівника за допомогою запису: Д-т 23, 24, 91, 92, 93, 94 – Кт 821, а суми ЄСВ, нараховані із заробітної плати працівників, класифікуються на окремому субрахунку 821 «Відрахування на загальнообов'язкове державне соціальне страхування» (Д-т 821 – К-т 651). І навпаки, для юридичних осіб, які використовують лише рахунки категорії 9, сума нарахованого ЄСВ відображається проводкою: Д-т 15, 23, 24, 91, 92, 93, 94 – Кт 651.

У рис.1.3.2 наведено методи обліку нарахування і утримання із заробітної плати по різних категоріям працівників.

№ п/п	Зміст господарських операцій	Кореспонденція		Сума, тис. грн.	Первинний документ
		Д-т	К-т		
1	2	3	4	5	6
1.	Утримання із зарплати працівника суми ПДФО (прибуткового податку), 18%	661	641/ ПДФО	1 800,00	Розрахунково-платіжна відомість, табель обліку робочого часу, наряд
2.	Утримання із зарплати працівника суми військового збору, 1,5%	661	642/ВЗ	150,00	Розрахунково-платіжна відомість, табель обліку роб. часу, наряд
3.	Утримана із заробітної плати працівника сума в погашення нестачі або у відшкодування збитку від псування матеріальних цінностей	661	375	1 000,00	Довідка бухгалтерії
4.	Утримані з зарплати працівника аліменти	661	377	900	Розрахунково-платіжна відомість, табель обліку роб. часу, наряд
5.	Нараховано ЄСВ на заробітну плату, 22%	Залежно від рахунку, на який була нарахована з/п (15,20,2 3,24,91,9 2,93,94 тощо)	651	2 200,00	Роз-плат. відомість, табель обліку роб. часу, наряд

Рис.1.3.2 Кореспонденція нарахувань і утримань із фонду заробітної плати

Згідно зі ст. 4 Закону №2240, наймані працівники мають право на матеріальне забезпечення під час тимчасової непрацездатності (зокрема, під час хвороби). За цей час їм виплачується допомога з тимчасової непрацездатності (лікарняні). Сума допомоги визначається згідно з Постановою КМУ від 26.09.2001 р. №1266.

Розрахунки з Фондом соціального страхування у зв'язку з тимчасовою втратою працездатності відображаються на субрахунку 378 «Розрахунки з державними цільовими фондами». На дебеті цього субрахунка відображають суми, які підприємство повинно отримати від Фонду, у кореспонденції з кредитом субрахунку 663. Отримання коштів від Фонду на спеціальний рахунок фіксують проведенням Д-т 311 (або субрахунок 3112) К-т 378.

Витрати підприємства на виплату лікарняних за перші 5 днів хвороби працівника та суми нарахованого ЄСВ на лікарняні відносять до відповідних витрат, залежно від напрямку роботи працівника: прямі виробничі витрати, загальновиробничі витрати, адміністративні витрати, витрати на збут та інші операційні витрати (Д-т 23, 91, 92, 93, 94).

№ з/п	Зміст господарської операції	Кореспонденція рахунків		Сума, грн
		Дт	Кт	
1	Нараховано оплату перших 5 днів тимчасової непрацездатності	949	663	2465,75
2	Нараховано допомогу по тимчасовій непрацездатності	378	663	1972,60
3	Утримано ПДФО з суми лікарняних (4438,35 грн x 18 % : 100 %)	663	641/ПДФО	798,90
4	Утримано ВЗ із суми лікарняних (4438,35 грн x 1,5 % : 100 %)	663	642/ВЗ	66,58
5	Нараховано ЄСВ на суму лікарняних (4438,35 грн x 22 % : 100 %)	949	651	976,44
6	Перераховано ПДФО з суми оплати перших 5 днів хвороби (2465,75 грн x 18 % : 100 %)	641/ПДФО	311	443,83
7	Перераховано ВЗ з суми оплати перших 5 днів хвороби (2465,75 грн x 1,5 % : 100 %)	642/ВЗ	311	36,99
8	Перераховано ЄСВ з суми оплати перших 5 днів хвороби (2465,75 грн x 22 % : 100 %)	651	311	542,47
9	Перераховано на поточний рахунок працівника оплату перших 5 днів хвороби (2465,75 грн - 443,83 грн - 36,99 грн)	663	311	1984,93
10	Отримано від ПФУ допомогу по тимчасовій непрацездатності	315	378	1972,60
11	Перераховано ПДФО з суми допомоги (1972,60 грн x 18 % : 100 %)	641/ПДФО	315	355,07
12	Перераховано ВЗ з суми допомоги (1972,60 грн x 1,5 % : 100 %)	642/ВЗ	315	29,59
13	Перераховано ЄСВ з суми допомоги (1972,60 грн x 22 % : 100 %)	651	311	433,97
14	Перераховано працівнику допомогу по тимчасовій непрацездатності (1972,60 грн - 355,07 грн - 29,59 грн)	663	315	1587,94

Рис 1.3.3 Журнал операцій нарахування та виплати допомоги по тимчасовій непрацездатності

Кожен громадянин, що знаходиться в трудових відносинах з підприємством має право на відпустку. Це гарантовано Конституцією України і Законом про відпустки.

У бухгалтерському обліку суми відпускних проводяться через створений резерв на оплату відпусток. Для цього призначено субрахунок 471 «Забезпечення виплат відпусток», на якому відповідно до Інструкції про застосування Плану рахунків бухгалтерського обліку активів, капіталу, зобов'язань і господарських операцій підприємств і організацій, затвердженої наказом Міністерства фінансів України від 30.11.1999 р. № 291, ведеться облік руху та залишків коштів на оплату чергових відпусток працівникам.

Використання забезпечення відображається проводкою Дт 471 Кт 661 «Розрахунки за виплатами працівникам», 651 «За розрахунками із загальнообов'язкового державного соціального страхування» у періоді фактичного нарахування відпускних працівникам.

Якщо сума нарахованого забезпечення на оплату відпусток не покриває сум відпускних і ЄСВ, що на них припадають, то частина відпускних і ЄСВ, яка не покривається забезпеченням, нараховується за рахунок витрат звітного періоду. Це відображається проводками Дт 91, 92, 93, 94 Кт 661, 651.

Нарахована заробітна плата, матеріальні витрати, внески на соціальні заходи та інші витрати розподіляються за різними напрямками витрат (за рахунками, субрахунками, статтями тощо) і відображаються у Журналі 5. Записи у відомості 5.1 проводяться на підставі документів (звітів), що узагальнюють надходження та їх витрати.

Розглянемо на практичному прикладі розрахунок заробітної плати.

Приклад.1

Розрахувати заробітну плату бухгалтеру ПрАТ «Обухівський молокозавод» за березень 2024р, що має посадовий оклад у розмірі 30 000грн, та є платником аліментів на основі виконавчого листа у розмірі 25% від зарплати. Протягом місяця йому було нараховано премію у розмірі 2 000грн.

Відобразимо нарахування, утримання та виплату заробітної плати на рахунках бухгалтерського обліку в таблиці 2.3.2

Таблиця 2.3.2

Журнал операцій нарахувань та утримань із заробітної плати

№	Зміст господарської операції	Дт	Кт	Сума, грн
1	Нарахована заробітна плата за березень	92	661	32 000
2	Утримано ПДФО(18%)	661	641	5 760
3	Утримано ВЗ(1,5%)	661	642	480
4	Утримання аліментів з раніше нарахованої зарплати	661	685	6440
5	Утримання комісії (банківська комісія за переказ аліментів) 0,05%	661	685	3,22
6	Нараховано ЄСВ 22%	92	651	7040
7	Сплачено ПДФО до бюджету	641	311	5 760
8	Сплачено ВЗ до бюджету	642	311	480
9	Сплачено ЄСВ 22%	651	311	7040
10	Сплачено аліменти виконавчій службі	685	311	6 440
11	Сплата комісії за переказ аліментів	685	311	3,22
7	Виплачена заробітна плата працівникові	661	311	19 316, 78

Відповідно до проведених розрахунків бухгалтеру ПрАТ «Обухівський молокозавод» була виплачена заробітна плата у розмірі 19 316,78грн.

Всі операції у сфері обліку взаєморозрахунків з персоналом підприємства фіксуються у Журналі 5 або 5А. Цей журнал використовується підприємством для обліку витрат діяльності й відображення кредитних оборотів на рахунках обліку запасів, розрахунків за оплату праці та відрахувань на соціальні заходи. Обидва варіанти Журналу мають однаковий зміст та порядок заповнення: розділ I (з кредиту витратних рахунків 90, 92, 93, 94, 95, 96, 97, 98, 99 у дебет рахунків), розділ II "Витрати з податку на прибуток, витрати фінансової та інвестиційної діяльності, інші витрати", розділ III "Витрати діяльності" (з кредиту рахунків 20, 22, 23, 24, 25, 26, 28, 39, 65, 66, 91 у дебет рахунків). Усі видатки досліджуваного підприємства, незалежно від того, на яких

облікових рахунках вони фіксуються, збираються в одному реєстрі БО. Цей реєстр дозволяє підприємству узагальнити всі витрати на виробництво за елементами і категоріями. Для цього дані про витрати по підприємству з журналів 1, 2, 3, 4, 6, 7 переносять до Журналу 5, в якому вони відображені, як правило, згідно з відповідними обліковими рахунками.

При роботі з первинними обліковими документами щодо заробітної плати та витрат на матеріальні ресурси записи по підприємству в реєстрах обліку здійснюються безпосередньо з цих документів. Нарахована заробітна плата, витрати на матеріали, відрахування на соціальні заходи та інші витрати підприємства розподіляються за напрямками витрат (за рахунками, підрахунками, статтями тощо) під час внесення даних до Журналу 5. Для розподілу можуть використовуватися додаткові розшифровки.

На рахунку 66 "Розрахунки з оплати праці" на підприємстві відображаються операції, здійснені у зв'язку з виплатою працівникам підприємства основної та додаткової заробітної плати, премій, допомоги у зв'язку з тимчасовою непрацездатністю тощо. Журнали 1, 3, 6 та 7 відображають операції з виплати заробітної плати та інші обороти, які заборговані за дебітом рахунку 66 "Розрахунки з оплати праці".

Книга обліку неоплачених сум за рахунок призначення оплати праці (в тому числі розрахунків з відстроченням) ведеться на підприємстві в реєстрі депонованої заробітної плати з вказівкою касиром, який закриває платіжний документ, за кожен період виплати праці окремо і підтверджується головним бухгалтером. Працівник підприємства, який веде облік депонованої заробітної плати на підставі видачі грошових ордерів, платіжних вказівок та бухгалтерських довідок про погашення заборгованості, що підпадає під позовну давність, зазначає факт оплати (перерахунок, погашення, перенесення) депонованої заробітної плати (графа 7-Ю) та підписує кожну операцію. Невиплачені суми депонованої заробітної плати з попереднього року переносяться до реєстру депонованої заробітної плати поточного року на початку року.

Дані з рядка 9 "Усього за розділом III" з графа 3-16 Журналу 5 передаються по підприємству до Головної книги. Результати рядків за графами 3-16 та 18-23 (з журналів 1, 2, 3, 4, 6, 7) представляються у відповідному рядку графі 24 як фактичні витрати за зазначеними напрямками (статтями) витрат операційної і надзвичайної діяльності, а дані для складання звітності за період з початку року накопичуються в графі 25.

1.4. Розкриття інформації про розрахунки з оплати праці в звітності

Формування фінансової звітності, її ціль та принципи складання визначаються НП(С)БО1 «Загальні вимоги до фінансової звітності». Фінансова звітність створюється для задоволення потреб окремих користувачів на основі даних бухгалтерського обліку та містить інформацію про фінансовий стан, результати діяльності та рух грошових коштів підприємства протягом звітного періоду.

Метою фінансової звітності ПрАТ «Обухівський молокозавод» є надання користувачам повної, правдивої та достовірної інформації для прийняття рішень щодо купівлі, продажу та володіння цінними паперами, участі у капіталі, оцінки якості менеджменту та виконання зобов'язань. Кожна форма фінансової звітності підписується керівником підприємства та головним бухгалтером. Фінансова звітність ПАТ «Обухівський молокозавод» включає такі форми:

- ❖ Баланс (форма № 1) - відображає активи, зобов'язання та власний капітал підприємства на певну дату;
- ❖ Звіт про фінансові результати (форма № 2) - містить інформацію про доходи, витрати, прибутки та збитки протягом звітного періоду;
- ❖ Звіт про рух грошових коштів (форма № 3) - аналіз змін грошових коштів підприємства за звітний період;
- ❖ Звіт про власний капітал (форма № 4) - інформація про капітал підприємства та його зміни протягом звітного періоду;

❖ Примітки до фінансової звітності (форма № 5) - додаткова інформація, що роз'яснює дані у звітності.

Ці форми взаємопов'язані та доповнюють один одного, оскільки відображають різні аспекти діяльності підприємства. Примітки до фінансової звітності необхідні для додаткового аналізу статей звіту.

Назва об'єкта	Номер рахунку	Код рядка
«Баланс (Звіт про фінансовий стан)»		
Поточна кредиторська заборгованість за: розрахунками з бюджетом (в частині розрахунку з податку на доходи фізичних осіб)	64	1620
розрахунками зі страхування (в частині розрахунку з ЄСВ)	65	1625
розрахунками з оплати праці	66	1630
Звіт про фінансові результати (Звіт про сукупний дохід)		
Витрати з оплати праці	23, 91, 92, 93, 94	2050, 2130, 2150, 2180, 2505
Відрахування на соціальні заходи	23, 91, 92, 93, 94	2130, 2150, 2180, 2510

Рис 1.4 Відображення даних у фінансовій звітності стану розрахунків по операціях з оплати праці на ПрАТ «Обухівський молокозавод»

У процесі бухгалтерського обліку бухгалтерія ПрАТ «Обухівський молокозавод» постійно фіксує факти господарських операцій щодо стану виплати заробітної плати працівникам, які базуються на документах та звітності. У фінансовій звітності інформація, що стосується витрат на оплату праці, відображається за ф. № 1 «Баланс» (Звіт про фінансовий стан) та ф. № 2 «Звіт про фінансові результати» (Звіт про сукупний дохід).

РОЗДІЛ II. АНАЛІЗ ДІЯЛЬНОСТІ ПРАТ «ОБУХІВСЬКИЙ МОЛОКОЗАВОД» ТА ОРГАНІЗАЦІЯ І МЕТОДИКА ПРОВЕДЕННЯ ЕКОНОМІЧНОГО АНАЛІЗУ РОЗРАХУНКІВ З ОПЛАТИ ПРАЦІ

2.1. Організаційно-економічна характеристика та організація обліку на ПрАТ «Обухівський молокозавод»

Підприємство, яке має глибокі корені в історії. Засновано в 1943 році після звільнення Обухова від нацистських окупантів, завод почав свою діяльність з переробки молока, отриманого від колгоспів та приватних господарств.

У 1957 році завод було переміщено на нову ділянку, де він і залишився до цього часу, майже повністю модернізований. Його потужність станом на той час складала 50 тон за зміну.

В 1987–1990 роках завод пройшов реконструкцію з метою розширення асортименту та підвищення потужності. У цей період було встановлено нове обладнання для виробництва морозива.

У 1993 році завод було взято в оренду з правом викупу. Пізніше, у 1995 році, прийнято рішення про приватизацію, і підприємство стало акціонерним товариством закритого типу.

З 2010 року підприємство змінило назву на Приватне акціонерне товариство «Обухівський молочний завод», оскільки було викуплене приватним підприємцем Занудою Олексієм Петровичем.

На сьогоднішній день керівництво представлене Занудою Максимом Олексійовичем, а його заступником є Зануда Олексій Петрович.

Органами управління є:

- Збори учасників Товариства;
- Виконавчий орган управління Товариством (Директор).
- Контролюючим органом Товариства є Ревізійна комісія Товариства.

На ПрАТ «Обухівський молочний завод» сформована лінійно - функціональна структура управління (рис.2.1).

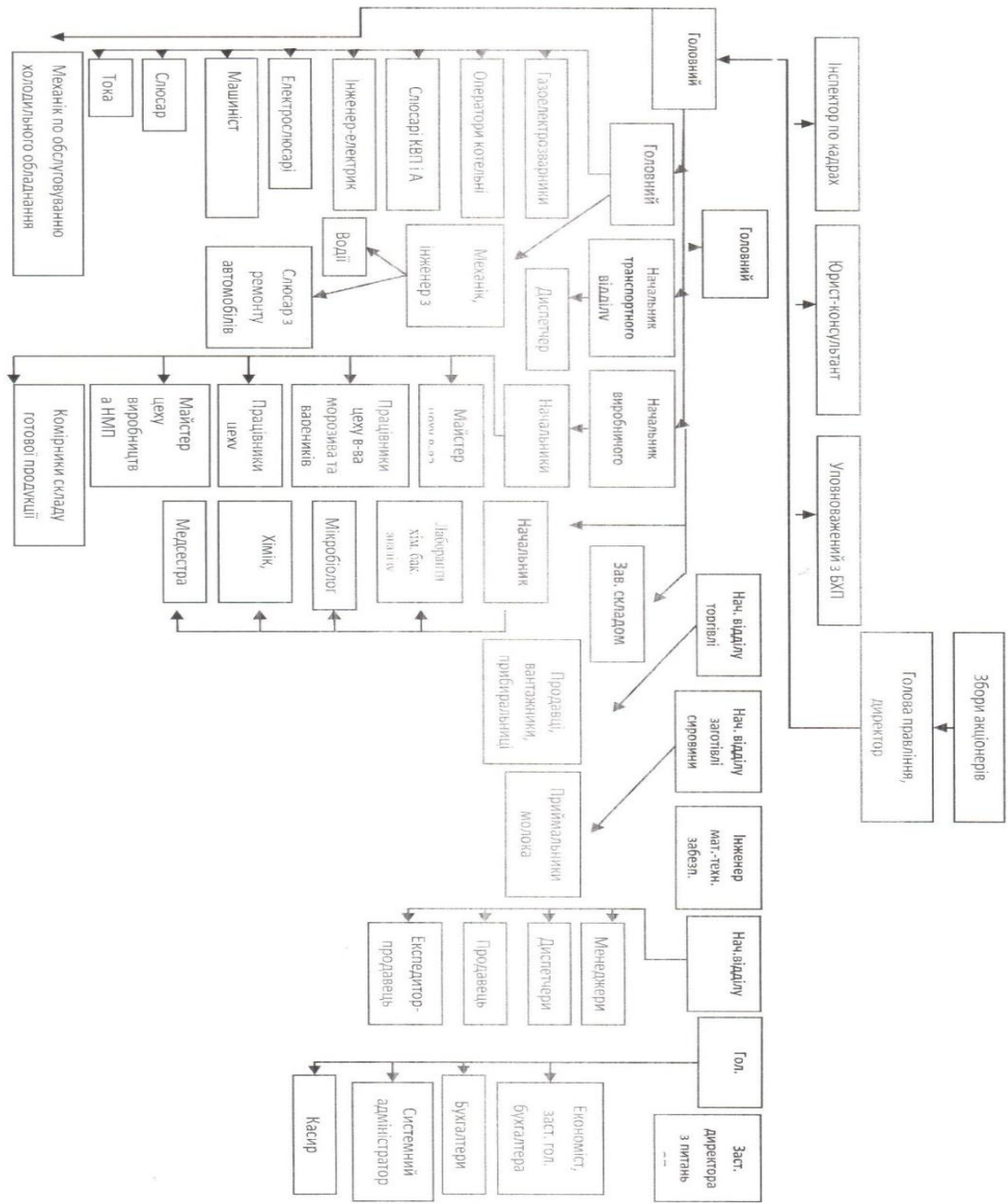


Рис. 2.1 Організаційно-виробнича структура ПрАТ «Обухівський МОЛОКОЗАВОД

На ПрАТ «Обухівський молокозавод» бухгалтерський облік створено за допомогою продовження функціонування бухгалтерської служби на чолі з головним бухгалтером. Безперервність та точність відображення господарських операцій, а також достовірна оцінка активів, зобов'язань та капіталу забезпечуються використанням журнально-ордерної форми.

При цьому використовується План рахунків бухгалтерського обліку активів, капіталу, зобов'язань і господарських операцій підприємств і організацій, враховуючи положення Інструкції щодо його застосування, затвердженої наказом Міністерства фінансів

Для забезпечення повного і детального відображення господарських операцій та їх результатів керівник підприємства своїм розпорядженням затверджує додаткову систему субрахунків та реєстрів аналітичного обл.

Податковий облік на ПрАТ «Обухівський молокозавод» ведеться відповідно до чинного податкового законодавства України. Система оплати праці здійснюється згідно з Колективним

Спеціалісти відділів і служб, а також матеріально відповідальні особи, повинні суворо дотримуватися вимог бухгалтерії щодо порядку оформлення первинних документів та термінів їх подання до обліку. За порушення вимог бухгалтерії, несвоєчасне складання первинних документів або недостовірність даних, винні особи тягнуться до дисциплінарної відповідальності.

Контроль за виконанням і дотриманням правил облікової політики покладено на керівника підприємства

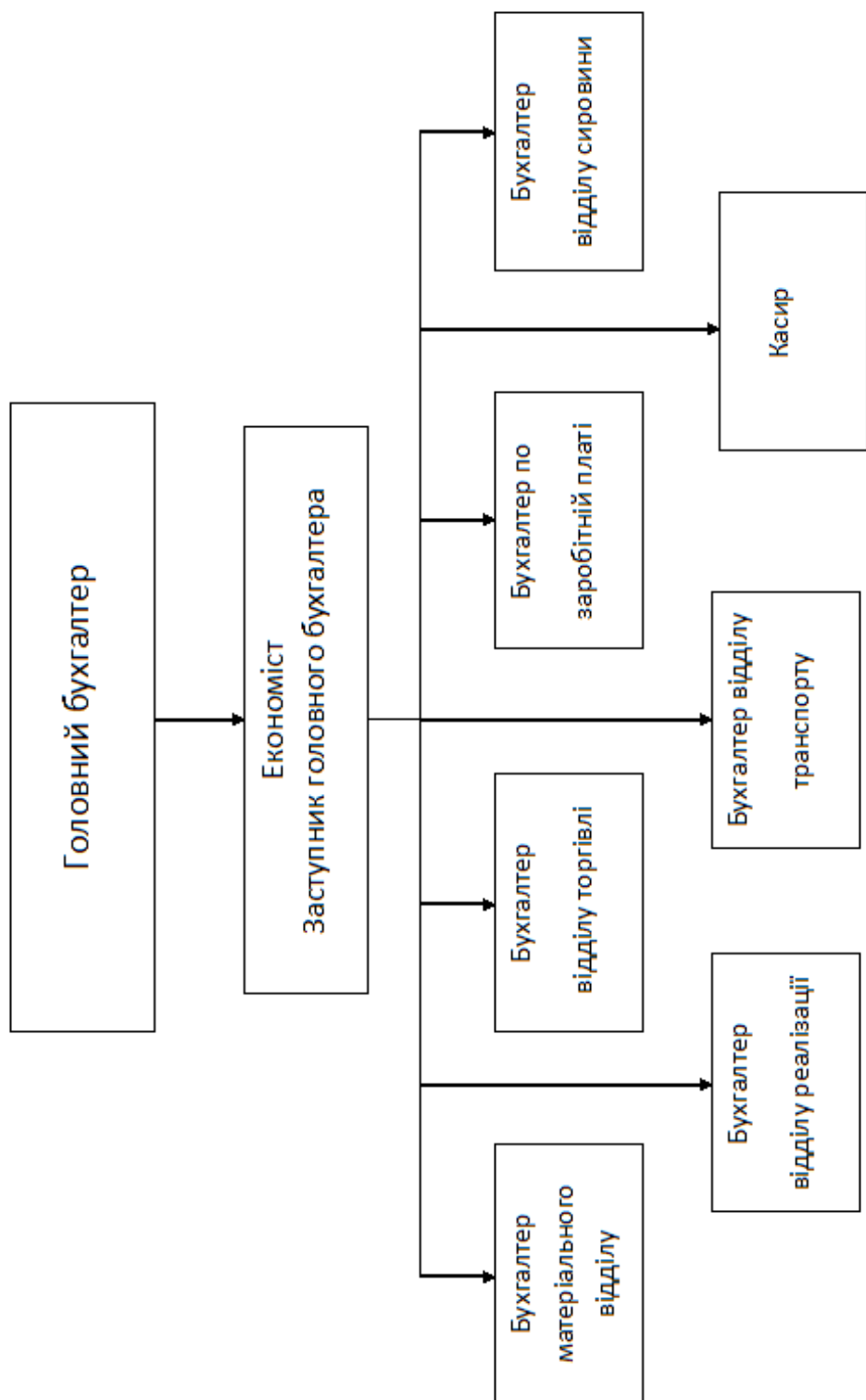


Схема бухгалтерії

Рис. 2.2. Структура бухгалтерії ПрАТ “Обухівський молокозавод”

Протягом років роботи акціонерного товариства «Обухівський молочний завод» було проведено численні реконструкції та модернізації. В результаті розвинулися виробничі потужності, організовано транспортний підрозділ та власну торгівельну мережу.

Сьогодні Обухівський молочний завод є одним із провідних молокопереробних підприємств у Київській області. Продукція заводу завжди відома своєю якістю та різноманіттям, а завдяки постійному розвитку та вдосконаленню технологій завод продовжує радувати своїх клієнтів смачними та корисними продуктами.

2.2. Аналіз виробничо-господарської діяльності та фінансового стану ПрАТ «Обухівський молокозавод»

Основною метою проведення виробничо-господарського аналізу на ПрАТ «Обухівський молокозавод» є оцінка реального стану та визначення можливостей підвищення ефективності роботи досліджуваного підприємства. Аналіз проводиться на основі: форми фінансової звітності № 1 «Баланс (Звіт про фінансовий стан)» та форми №2 «Звіт про фінансові результати (Звіт про сукупний дохід)», а також інформації про основні показники діяльності, наведеній у інших статистичних звітах. В умовах сьогодення зростає роль техніко-економічного аналізу, оскільки самостійно розраховуються і плануються основні показники, що характеризують ефективність нової техніки, технології, організації виробничих процесів на підприємстві. Тому дослідження техніко-економічних показників роботи ПрАТ «Обухівський молокозавод» за 2021-2022 роки потребують проведення детального аналізу.

На основі основних техніко-економічних показників роботи підприємства проводиться попередня комплексна оцінка результатів виробничо-господарської діяльності, вони наведені в таблиці 2.2.1

**Техніко-економічні показники виробничо-господарської діяльності
ПРАТ «Обухівський молокозавод» за 2021-2022 роки**

№П/п	Показники	Роки		Абсолютне відхилення тис,грн	Темп зміни %
		2021 рік	2022 рік		
1.	2.	3.	4.	5.	6.
1.	Випуск продукції у діючих цінах, тис. грн.	246863	353175	106312	143
2.	Випуск продукції в натуральному виразі, т.	14381,27	16696,64	2315,37	86
3.	Чистий дохід від реалізації продукції, тис. грн.	248908	325879	76971	130,9
4.	Середня спискова чисельність працівників, осіб.	245	234	(11)	96
5.	Фонд оплати праці працівників, тис. грн.	49120	52203	3083	106
6.	Виробіток на одного працівника, тис. грн./особу.	1007,6	1509,2	501,6	149
7.	Середня місячна оплата праці, грн./особу	16707,48	18590,81	188,33	111,3
8.	Середньорічна вартість основних засобів, тис. грн.	27030	28057,5	1027,5	1,04
9.	Віддача основних засобів, грн./грн.	9,13	12,58	3,45	137,8
10.	Середньорічні залишки обігових коштів, тис. грн.	56290	87428	31138	155,3
11.	Коефіцієнт оборотності обігових коштів, оберти	4,42	3,72	(0,69)	84,16
12.	Середньорічна вартість активів, тис. грн.	83068	115485,5	3217,5	139
13.	Власний капітал, тис. грн.	88208	118890	30682	134,7
14.	Собівартість реалізованої продукції, тис. грн.	209254	254212	44958	21,5
15.	Витрати на 1 грн. реалізованої продукції, коп.	84,07	78,01	(6,06)	92,8
16.	Матеріальні витрати, тис. грн.	174166	232369	58203	133,4
17.	Матеріаловіддача, грн./грн.	1,42	1,51	0,09	106,3
18.	Операційні витрати, тис.грн.	4003	3264	(739)	81,5
19.	Валовий прибуток (збиток), тис. грн.	39654	71667	32013	180,7
20.	Прибуток (збиток) операційної діяльності, тис. грн.	68	37508	37440	551,6
21.	Чистий прибуток (збиток), тис. грн.	55	30682	30627	557,8
22.	Рентабельність операційної діяльності,%	0,80	0,82	0,02	-
23.	Рентабельність загальна (активів),%	0,0006	0,265	0,264	-

Виходячи з даної таблиці можна зробити наступні висновки про виробничо-господарську діяльність ПрАТ «Обухівський молокозавод»:

1. За рахунок збільшення обсягів виробництва продукції збільшився відповідно чистий дохід від реалізації на 76971тис.грн

2. Чисельність промислового персоналу протягом досліджуваного періоду зменшилась на 11 осіб, що вплинуло на розмір фонду оплати праці

3. Середньомісячна заробітна плата зросла у 2022 році на 188,33грн/особу

4. Витрати на 1 грн реалізованої продукції зменшились на 7,2%, відповідно до чого зросла собівартість на 21,5%, що є негативним показником

5. Валовий прибуток за 2022 рік зріс на 32013тис.грн

6. Фінансовим результатом діяльності ПрАТ «Обухівський молокозавод» за 2022 рік стало отримання чистого прибутку в сумі 30682тис.грн, що на 30627тис.грн більше, ніж у 2021 році. Це вказує на ефективну роботу підприємства у 2022 році.

7. Показники рентабельності ПрАТ «Обухівський молокозавод» мають тенденцію до збільшення впродовж 2022року

Провівши аналіз техніко-економічних показників ПрАТ «Обухівський молокозавод», можна сказати що підприємство збільшило у 2022році свій чистий дохід за рахунок збільшення обсягів виробництва продукції на 76971тис.грн порівняно з 2021роком. Оцінивши всі показники можна сказати, що ПрАТ «Обухівський молокозавод» працює стабільно.

2.3.Методологічні та практичні основи економічного аналізу з оплати праці на ПрАТ «Обухівський молокозавод»

Для аналізу розрахунків з оплати праці на ПрАТ «Обухівський молокозавод» необхідно детально розглянути структуру фонду оплати праці. Основні завдання аналізу включають такі пункти:

1. **Усунення не виправданих виплат:** Перевірка наявності можливих неправомірних або недопустимих виплат працівникам. Це включає перевірку на дотримання трудового законодавства та внутрішніх правил компанії щодо оплати праці.

2. **Пошук причин відхилення планованого та фактичного фонду оплати праці:** Аналіз причин, які можуть призвести до розбіжностей між запланованим та фактичним фондом оплати праці. Це може включати несподівані зміни в обсягах роботи, непередбачені витрати або проблеми з управлінням.

3. **Оцінка ефективності використання фонду оплати праці:** Аналіз того, як ефективно використовується фонд оплати праці у контексті досягнення бізнес-цілей компанії. Це включає порівняння витрат на заробітну плату з результатами діяльності та прибутковістю підприємства.

4. **Дослідження співвідношення між зростанням продуктивності праці та середньою заробітною платою:** Вивчення того, наскільки зміни в оплаті праці відображають продуктивність праці на підприємстві. Це допомагає зрозуміти, чи відповідає зростання заробітної плати реальному покращенню продуктивності праці.

Відхилення (фонду) оплати праці працівників, залежно від обсягів виробництва, обчислюється по категоріях робітників за наступною формулою

$$\pm \text{ФЗВРЗ} = (\text{ФЗРЗ} - \text{ФЗРБ}) \times \text{ТЗВПЗ} / 100 \quad (2. 1.)$$

де в формулі ФЗРЗ, ФЗРБ - оплата праці працівників відповідно у звітному та попередньому періодах;

ТЗВПЗ - темп росту обсягів випущеної продукції звітного періоду порівняно з періодом порівняння.

Для більш детального аналізу середньої заробітної плати працівників необхідно виконати наступні кроки:

1. **Визначення показника середньої заробітної плати:** Це може бути зроблено шляхом порівняння середніх оцінок та змін по конкретних категоріях працівників.

2. **Аналіз впливу причин на зміну середньої заробітної плати за категоріями робітників:** Для цього можна скласти таблицю, де будуть відображені фактори, що впливають на зміну середньої заробітної плати, за різними категоріями працівників.

3. **Оцінка економічної ефективності фонду оплати праці:** Важливо визначити відповідність темпів зростання середньої заробітної плати та продуктивності праці. Якщо зростання продуктивності праці перевищує темпи зростання середньої оплати праці, необхідно знижувати собівартість продукції, змінюючи витрати на оплату праці.

Аналіз цих показників дозволить керівництву ПрАТ «Обухівський молокозавод» приймати обґрунтовані рішення щодо оптимізації фонду оплати праці та забезпечення ефективного використання ресурсів підприємства.

Взаємозв'язок темпів збільшення продуктивності праці і середньої заробітної плати коефіцієнтом випередження(КВИПЗ):

$$K_{\text{випр.}} = \frac{W(\phi)}{W(\text{пл})} : \frac{Xp(\phi)}{Xp(\text{пл})} = I_w : I_{Xp} \quad (2. 2.)$$

де у формулі Квипр є коефіцієнтом випередження (відставання);

$W(\phi), W(\text{пл})$ — виробіток працівника фактично та відповідно за плану;

$Xp(\phi), Xp(\text{пл})$ — оплата праці працівника основної діяльності відповідно розрахунків і фактично;

I_w, I_{Xp} — індекс продуктивності праці та середньої заробітної плати.

Відповідно проведеного аналізу ПрАТ «Обухівський молокозавод» відобразимо в аналітичній таблиці 2.3.1

Отримані результати свідчать про те, що у 2022 році спостерігалось збільшення середньомісячної заробітної плати робітників на ПрАТ

"Обухівський молокозавод" порівняно з попереднім роком. Це зростання було спричинене збільшенням середньогодинної заробітної плати працівників.

Таблиця 2.3.1

Аналіз динаміки фонду оплати праці на ПрАТ «Обухівський
МОЛОКОЗАВОД»

№ п/п	Показник	Одиниця виміру	За 2021 рік	За 2022 рік	Відхилення звітнього періоду від попереднього року	Темп зміни, %
1	2	3	4	5	6	7
1	Середньоспискова чисельність працівників	Осіб	245	234	(11)	96
2	Фонд оплати праці працівників	Тис.грн	49120	52203	3069	106
3	Середньомісячна з/п одного працівника	Грн./особу	16707,48	18590,81	1883,33	111,3
4	К-ть відпрацьованих годин за місяць	Людино-години	127	135	8	106,29
5	Середньогодинна з/п одного робітника	Грн	131,55	137,71	6,16	104,68

Однак, важливо відзначити, що темпи зростання середньої заробітної плати перевищили темпи росту продуктивності праці. Це свідчить про те, що на даному підприємстві можуть бути створені умови для збільшення собівартості продукції за рахунок зростання трудових витрат.

Отже, результати аналізу вказують на необхідність подальшого вивчення та оптимізації фонду оплати праці на ПрАТ "Обухівський молокозавод" з метою забезпечення більш ефективного використання ресурсів та збалансованого росту заробітної плати і продуктивності праці.

Аналіз складу базової заробітної плати дозволить зрозуміти, які системи оплати праці використовуються на підприємстві, такі як відрядна, погодинна чи контрактна. Дослідження додаткової заробітної плати, такої як премії, доплати, одноразові заохочення та компенсації за особливі умови праці, дозволить оцінити стимулювання продуктивності праці та визначити можливі причини змін у цій сфері.

Крім того, важливо проаналізувати співвідношення між індексом праці та середньою заробітною платою підприємства в порівнянні з галузевим

індексом, а також порівняти заробітну плату з мінімальним рівнем життя та іншими показниками, актуальними на даний момент.

Аналіз фонду оплати праці ПрАТ "Обухівський молокозавод" за 2021-2022 роки є важливим етапом для розуміння динаміки та факторів, які впливають на його зміну. При цьому важливо дослідити структуру фонду оплати праці, звертаючи увагу на окремі елементи та їх частки у загальній сумі.

Таблиця 2.3.2

Аналіз складу і структури поточних зобов'язань, тис.грн

На початок 2022	11060 тис.грн.					
На кінець 2022	12813 тис.грн.					
Склад кредиторської Заборгованості	На кінець 2021		На кінець 2022		Зміни	
	Сума	%	сума	%	сума	%
за товари, роботи, послуги	1330	12,03	2035	15,88	705	3,86
з одержаних авансів	2075	18,76	2082	16,25	7	-2,51
з бюджетом	1912	17,29	3147	24,56	1235	7,27
зі страхування	460	4,16	492	3,84	32	-0,32
з оплати праці	1438	13,00	1822	14,22	384	1,22
з учасниками	145	1,31	26	0,20	-119	-1,11
Поточні забезпечення	3034	27,43	3116	24,32	82	-3,11
інша поточна	666	6,02	93	0,73	-573	-5,30
Разом:	11060,00	100,00	12813,00	100,00	1753	

Провівши аналіз складу і структури поточних зобов'язань можна зробити наступні висновки:

- На початок 2022 можна побачити зростання поточних зобов'язань на 1753тис.грн

Склад кредиторської заборгованості:

- **за товари, роботи, послуги:** Збільшення з 1330 тис. грн до 2035 тис. грн, що складає 3,86% від загальної суми.
- **з одержаних авансів:** Невелике збільшення з 2075 тис. грн до 2082 тис. грн, але зменшення частки в загальній структурі на 2,51%.
- **з бюджетом:** Значне збільшення з 1912 тис. грн до 3147 тис. грн, що складає 7,27% від загальної суми.

- **зі страхування:** Незначне збільшення з 460 тис. грн до 492 тис. грн, що зменшує частку на 0,32%.
- **з оплати праці:** Збільшення з 1438 тис. грн до 1822 тис. грн, що складає 1,22% від загальної суми.
- **з учасниками:** Значне зменшення з 145 тис. грн до 26 тис. грн, що складає -1,11% від загальної суми.
- **Поточні забезпечення:** Невелике збільшення з 3034 тис. грн до 3116 тис. грн, що зменшує частку на 3,11%.
- **інша поточна:** Значне зменшення з 666 тис. грн до 93 тис. грн, що складає -5,30% від загальної суми.

На рисунках 2.3.1 та 2.3.2 у вигляді діаграм представлена структура та склад поточних зобов'язань.



Рис.2.3.1. Структура поточних зобов'язань ПрАТ "Обухівський молокозавод" за 2021-2022 роки

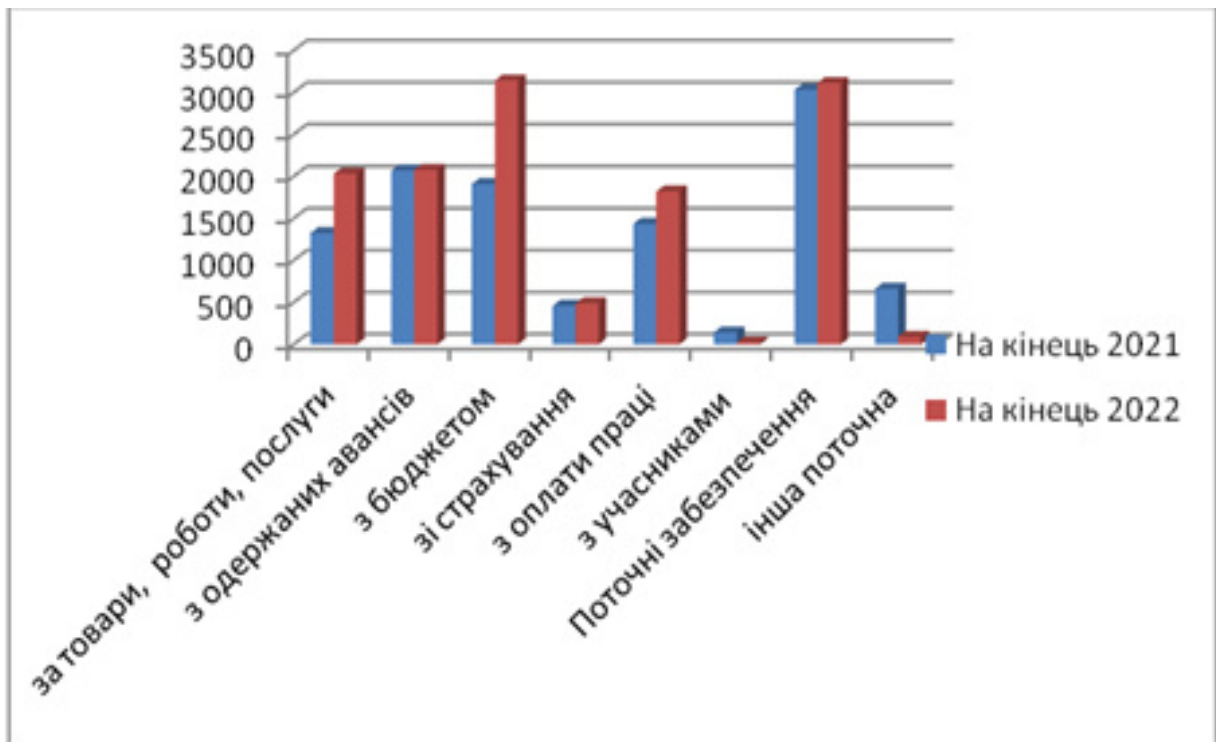


Рис 2.3.2. Зміна структури поточних зобов'язань ПрАТ "Обухівський молокозавод" за 2021-2022 роки.

Висновки:

1. Загальна сума поточних зобов'язань підприємства зросла на 1753 тис. грн за рік.

2. Найбільше зростання спостерігається в заборгованості з бюджетом, що може вказувати на збільшення податкових зобов'язань або інших державних платежів.

3. Значне зменшення заборгованості перед учасниками та в інших поточних зобов'язаннях, що може свідчити про поліпшення управління цими видами зобов'язань.

4. Загальна структура заборгованості змінилася, що вимагає подальшого аналізу для розробки стратегій управління поточними зобов'язаннями.

Отже, вивчення цих аспектів дозволить зрозуміти динаміку фонду оплати праці на ПрАТ "Обухівський молокозавод" та виявити можливості для покращення ефективності використання ресурсів та стимулювання працівників.

РОЗДІЛ III. МЕТОДИЧНІ ОСНОВИ АУДИТУ З ОБ'ЄКТУ РОЗРАХУНКІВ З ОПЛАТИ ПРАЦІ

3.1. Завдання та методи аудиту розрахунків з оплати праці.

На підприємстві рекомендується систематично здійснювати внутрішній аудит для контролю:

- Дотримання порядку встановлення та зміни розрядів працівникам з урахуванням вимог тарифно-кваліфікаційного довідника та наявності робіт відповідних розрядів.
- Правильного використання працівників відповідно до їх професії та кваліфікації.
- Виконання плану розробки і впровадження технічно обґрунтованих норм виробітку (норм обслуговування) та нормативів.
- Правильного встановлення окладів інженерно-технічним працівникам та іншим працівникам.
- Правильності доплат за понаднормові та нічні роботи, оплати за часи відпустки, простоїв, а також в разі випуску браку.
- Оплати праці підліткам та учням, вагітним жінкам, матерям-годувальницям, справляння податків і утримань із зарплати тощо.
- Виконання плану з праці та витрачання фонду оплати праці у суворій відповідності з обсягом виконаних робіт.
- Своєчасності виплати заробітної плати відповідно до встановлених термінів.

Метою перевірки розрахунків з оплати праці є дотримання вимог трудового законодавства, а також оцінка ефективності та доцільності здійснених господарських операцій та їх повного відображення на рахунках бухгалтерського обліку.

Аудит розрахунків з оплати праці повинен забезпечити:

- Правильність відображення фактичних затрат праці за встановленими об'єктами обліку.

- Точність показників, від яких залежить нарахування заробітної плати, кількість і якість отриманої продукції, обсяг виконаних робіт.
- Недопущення приписок у виконанні норм виробітку та приховування кількості випущеної продукції, що має безпосереднє відношення до оплати праці.
- Точне нарахування виплат, належних кожному працівнику.
- Правильне використання фонду оплати праці, як в цілому по підприємству, так і по кожному підрозділу.
- Своєчасне і якісне відображення у звітності витрат на виплати працівникам.

Основними завданнями аудиту розрахунків з оплати праці для досягнення вищезазначеної мети є:

- оцінка існуючої на підприємстві системи розрахунків з персоналом та її ефективності;
- перевірка дотримання підприємством положень законодавства про працю по операціях, пов'язаних з розрахунками з оплати праці, наявності та відповідності законодавству первинних документів з обліку робочого часу, обсягу виконаних робіт, послуг, випущеної продукції;
- перевірка обліку та нарахування заробітної плати, інших видів оплат, які відносяться до фонду оплати праці;
- перевірка своєчасності індексації окладів з урахуванням зростання цін в умовах інфляції;
- перевірка дотримання встановлених штатним розписом посадових окладів працівників підприємства;
- перевірка правильності виплати премій працівникам підприємства;
- перевірка правильності нарахування щорічних, додаткових відпусток, компенсацій за невикористану відпустку тощо;
- перевірка правильності нарахування допомоги з тимчасової непрацездатності;

- перевірка правильності розрахунків по депонованій заробітній платі;
- перевірка дотримання встановлених термінів розрахунків з персоналом підприємства по оплаті праці;
- перевірка правильності утримань із заробітної плати податків та обов'язкових платежів;
- перевірка правильності нарахувань обов'язкових платежів, які здійснюються за рахунок підприємства;
- перевірка повноти та своєчасності перерахувань утриманих та нарахованих податків і зборів;
- оцінка стану синтетичного та аналітичного обліку операцій з оплати праці;
- оцінка повноти відображення здійснених операцій у бухгалтерському обліку;
- перевірка своєчасності і правильності включення до собівартості продукції суми нарахованої заробітної плати та обов'язкових відрахувань у позабюджетні фонди;
- оцінка стану синтетичного та аналітичного обліку операцій з оплати праці;
- оцінка стану внутрішнього контролю підприємства у трудових відносинах.
- відповідність даних, відображених у фінансовій звітності, стану розрахунків по операціях з оплати праці;

Проведення перевірки розрахунків з оплати праці аудитором здійснюється за схемою, що зображена на Рис. 3.4.1.

Перевірка документів дає аудитору змогу переконатися в реальності кожного окремого документа. Рекомендується обрати певні записи в бухгалтерському обліку і простежити відображення операцій в обліку до первинного документа, який повинен підтверджувати реальність і доцільність виконання цієї операції.

Перевірка арифметичних розрахунків (перерахування) використовується аудитором для підтвердження достовірності арифметичних підрахунків сум з оплати праці та точності їх відображення у бухгалтерських записах.

Підтвердження використовується для отримання інформації про реальність залишків на рахунках розрахунків з оплати праці, з бюджетом і позабюджетними фондами.

Перевірка дотримання правил обліку окремих господарських операцій дає аудитору змогу здійснювати контроль за обліком, що ведеться бухгалтерією, і кореспонденцією рахунків з бухгалтерського обліку розрахунків з оплати праці.

Усне опитування використовується в процесі отримання відповідей на запити аудитора при попередній оцінці стану обліку розрахунків з оплати праці, а також у процесі їх перевірки, при уточненні у фахівців окремих здійснених господарських операцій, що викликають сумніви.

Загальний план аудиту операцій з оплати праці та розрахунків з персоналом підприємства включає:

- аудит оформлення первинних документів;
- аудит системи нарахувань заробітної плати;
- аудит обґрунтованості утримань із заробітної плати та застосовуваних пільг;
- аудит тотожності показників бухгалтерської звітності та реєстрів бухгалтерського обліку;
- аудит розрахунків з утриманих та нарахованих податків і зборів

Джерелами для аудиторської перевірки розрахунків з оплати праці можуть бути:

1.Кадрові документи:

- Накази на прийом, звільнення, переведення, відпустки, преміювання тощо
- Трудові договори

- Акти виконаних робіт
- Договори цивільно правового характеру
- Особові справи працівників



Рис. 3.4.1 Порядок здійснення аудиторської перевірки розрахунків з персоналом підприємства

2. Бухгалтерські документи

- Табелі обліку робочого часу
- Розрахункові відомості по заробітній платі
- Платіжні відомості по заробітній платі
- Касові документи

- Особові рахунки
- Акти виконаних робіт за договорами цивільно-правового характеру
- 3. Загально-організаційні документи
- Колективний договір
- Положення про оплату праці, про відпустки, преміювання
- Правила внутрішнього трудового розпорядку
- Посадові інструкції
- Штатний розпис

3.2 Шляхи удосконалення обліково-аналітичних та контрольних аспектів розрахунків з оплати праці

Звіти до органів державної статистики подаються в електронному вигляді тому підприємству для звітування необхідно мати:

1. Програмне забезпечення для формування звітності в електронному вигляді у визначеному Держкомстатом форматі з вбудованим надійним засобом кваліфікованого електронного підпису
2. Чинні кваліфіковані сертифікати відкритих ключів для уповноважених посадових осіб, підписи яких є обов'язковими для звітності на папері
3. Доступ до мережі Інтернет та можливість відправлення/приймання електронних повідомлень за допомогою електронної пошти.

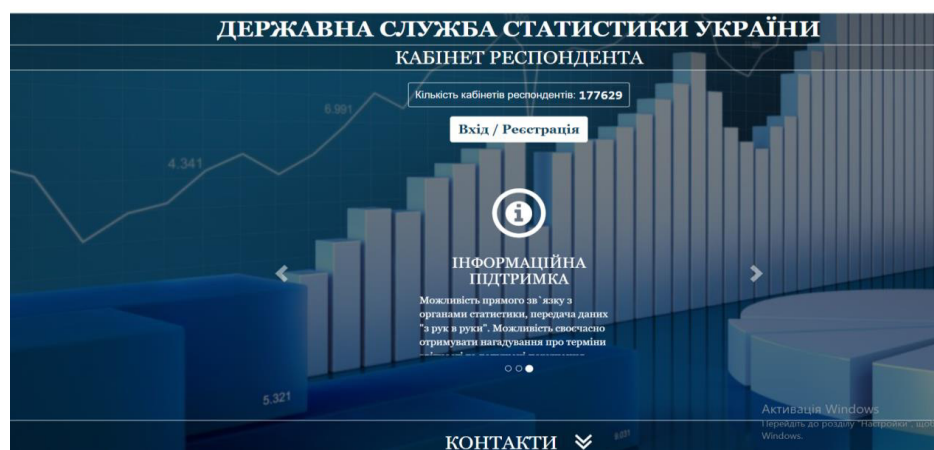


Рис. 3.2. Сервіс подачі звітності до Державної служби статистики

Для надсилання електронних звітів до податкової необхідно отримати ключі КЕП (від MASTERKEY, ЦСК Україна, Приватбанку, Органів юстиції України, ІДД ДПС тощо).

Послідовність дій для здійснення електронного звітування, перелік форм звітності, які можуть подаватись респондентами в електронному вигляді, оприлюднені на офіційному сайті Держстату України у розділі «Електронна звітність».

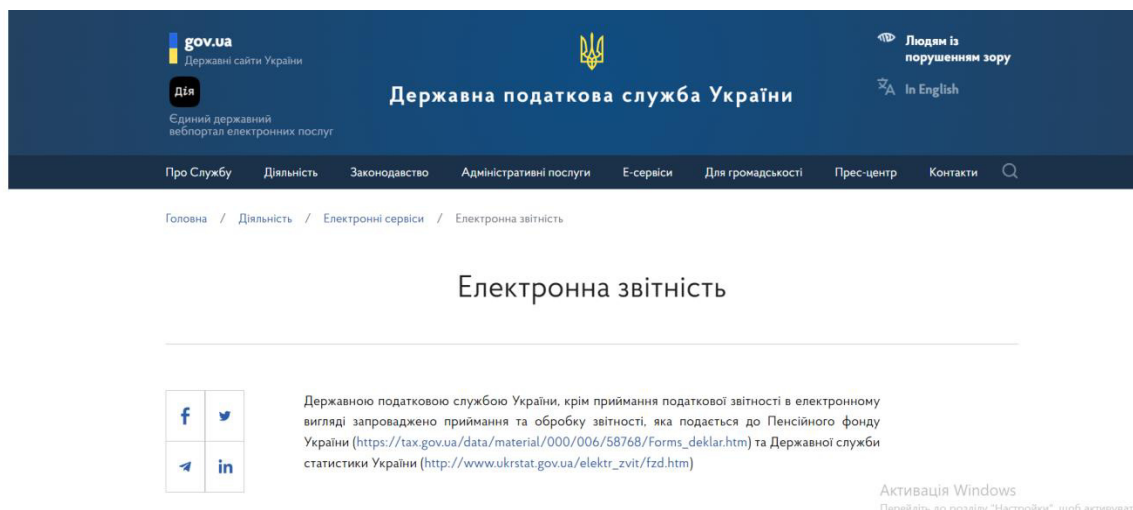


Рис. 3.2. Електронний кабінет платника податків

Сам файл звіту є XML-файлом із певною структурою. Структура файлу звітності визначається наказом Міністерства фінансів і зборів.

Електронний цифровий підпис підприємця накладається на сформований файл за номером та шифрується за номером відкритим ключем приймального шлюзу ДПС. Підписаний і зашифрований файл електронного звіту надсилається електронною поштою на центральний шлюз DPS.

Крім того, файл звіту проходить кілька автоматичних етапів перевірки, на яких формат звіту та ЕЦП підприємця перевіряються за допомогою відкритого ключа, доданого до вказаного ідентифікаційного коду. Залежно від поданої е-звітності, підприємці можуть отримати 2-3 квитанції.

Перша квитанція є підтвердженням отримання звіту на шлюзі ДПС (отримано шлюзом). Другим доказом є підтвердження прийняття чи відхилення на центральному рівні (квитанція №1).

На центральному рівні проводяться лише автоматичні перевірки, тому звіт може бути неприйнятий лише в тому випадку, якщо він не відповідає формату документа або відсутній необхідний підпис. Третя квитанція є підтвердженням прийняття або відхилення на місцевому рівні.

Якщо звіт автоматично перевіряється на центральному рівні, він буде направлений до місцевої податкової інспекції, де також буде автоматично перевірено та прийнято. У деяких випадках звіт може бути перевірений оператором. Квитанція №2 зі статусом «Отримано» означає, що звіт успішно подано.

Важливо зазначити, що отримання користувачем квитанції №1 є офіційним підтвердженням отримання Шлюзом ДПС електронного документа. При цьому в тілі самої квитанції встановлюється дата надходження. Таким чином, документ автоматично обробляється на центральному рівні, і квитанцію №1 можна надіслати користувачеві у будь-який час, тому документ можна надіслати в будь-який час.

Зазвичай користувачі отримують квитанцію №1 протягом кількох хвилин після подання документа. Якщо приймальний шлюз DPS перебуває під великим навантаженням або якщо телекомунікаційне з'єднання пошкоджено, підтвердження прийому може зайняти кілька годин.

У випадку, якщо ви не отримуєте квитанцію №1 протягом тривалого часу, вам потрібно буде виконати процес надсилання повторно. Подана електронна звітність має повну юридичну силу та розписка є підтвердженням подання звітності. У подальшому, якщо підприємцю знадобляться паперові копії звітів, завірених податковим інспектором, він може запросити їх у податкового інспектора.

Висновок

Нарахування заробітної плати як комплексна економічна категорія є одним із факторів ефективності підприємства та важливим предметом обліку, аналізу та управління, а своєчасність і повнота розрахунків з працівниками є важливим аспектом роботи працівників.

Заробітна плата на підприємствах харчової промисловості встановлюється за різними видами, формами і системами і знаходиться в прямій залежності від результатів праці, і при цьому необхідно впливати на її показники та сприяти розвитку виробництва, підвищенню ефективності праці.

ПрАТ «Обухівський молокозавод» використовує типові форми первинного обліку за розрахунками з робітниками та службовцями із заробітної плати, що затверджені наказом Міністерства статистики «Про затвердження типових форм первинного обліку по розрахунках з робітниками і службовцями по заробітній платі» від 22.05.1996 №144.

Синтетичний облік розрахунків по заробітній платі ведеться на трьох субрахунках активно-пасивного рахунку № 66 «Розрахунки з оплати праці», що мають назву:

661 «Розрахунки за заробітною платою»;

662 «Розрахунки з депонентами»

663 «Розрахунки за іншими виплатами».

Облік розрахунків за страхуванням здійснюються на рахунку 65 «Розрахунки із страхування».

У сфері оплати праці політика компанії спрямована на вдосконалення умов оплати праці, вжиття заходів щодо посилення контролю за дотриманням чинних стандартів і своєчасною виплатою заробітної плати, підвищення залежності оплати праці від кінцевих результатів виробництва, професійна-кваліфікаційного рівня працівників.

Ефективна організація бухгалтерського обліку та внутрішнього контролю дозволяє виявити шахрайство та відповідно скоригувати діяльність

відділу до того, як проблеми переростуть у кризу та негативно вплинуть на економічну безпеку компанії.

Результати розрахунків з персоналом підприємства можна побачити в Балансі (Звіті про фінансовий стан), Звіті про фінансові результати (Звіті про сукупний дохід), Звіті про рух грошових коштів (за прямим методом), Примітках до річної звітності.

Достатнє забезпечення підприємства трудовими ресурсами, їх раціональне використання, високий рівень продуктивності праці мають велике значення для збільшення обсягів продукції підприємства і підвищення ефективності виробництва товарів, робіт, послуг.

Проведений аналіз господарської діяльності ПАТ «Обухівський молокозавод» у 2020-2021 роках показує, що підприємство в цілому функціонує ефективно у звітному періоді, про що свідчать розраховані показники діяльності.

За даними розрахунків середньомісячна заробітна плата одного працюючого зросла у 2022 році на 1870 тис. грн, порівняно з 2021р., що є позитивним явищем.

Проведений аналіз складу та структури поточних зобов'язань за 2021-2022р показує, що загальна сума поточних зобов'язань підприємства зросла на 1753 тис. грн за рік. Найбільше зростання спостерігається в заборгованості з бюджетом, що може вказувати на збільшення податкових зобов'язань або інших державних платежів. Значне зменшення заборгованості перед учасниками та в інших поточних зобов'язаннях, що може свідчити про поліпшення управління цими видами зобов'язань. Загальна структура заборгованості змінилася, що вимагає подальшого аналізу для розробки стратегій управління поточними зобов'язаннями.

Методичні прийоми аудиту пов'язані з використанням документальних методичних прийомів і контрольно-аудиторських процедур, у процесі контролю господарських операцій перевіряють достовірність, законність, і господарську необхідність їх на основі документів, у яких вони знайшли

відображення. Контроль здійснюється за формою і змістом, зустрічною перевіркою операцій, взаємним контролем операцій і документів, аналітичними і логічними прийомами. Усі методи аудиту можна поділити на дві групи. До першої групи-методичні прийоми проведення – належать:

- фактична перевірка, документальна перевірка (по суті, формальна, арифметична), підтвердження, спостереження, опитування
- перевірка механічної точності, аналітичні тести, сканування, спеціальна перевірка, зустрічна перевірка.

До другої групи – методичні прийоми організації – належать: суцільний, вибірковий, аналітичний, комбінований. Реалізація будь-якого методу управління, в тому числі і аудиту здійснюється за допомогою певних процедур.

СПИСОК ВИКОРИСТАНИХ ДЖЕРЕЛ

1. Закон України «Про бухгалтерський облік і фінансову звітність в Україні» від 16.07.1997 р. №996-XIV, зі змінами та доповненнями.
2. Закон України «Про оплату праці» від 24.03.1995 р. № 108/95-ВР, зі змінами та доповненнями.
3. Закон України «Про відпустки» від 15.11.1996 р. № 504/96-ВР, зі змінами та доповненнями .
4. Закон України «Про загальнообов’язкове пенсійне страхування» від 09.07.2003 р. №1058-IV, зі змінами та доповненнями .
5. Закон України «Про збір та облік єдиного внеску на загальнообов’язкове державне соціальне страхування» від 08.07.2010 № 2464-VI, зі змінами та доповненнями.
6. Закон України «Про державний бюджет України на 2018 рік»
7. Закон України «Про аудит фінансової звітності та аудиторську діяльність» від 21.12.2017 р. №2258-VIII.
8. Бюджетний кодекс України від 08.07.2010 зі змінами та доповненнями.
9. Податковий кодекс України від 02.12.2010 зі змінами та доповненнями.
10. Кодекс законів про працю в Україні від 23.07.1996 р. зі змінами та доповненнями.
11. План рахунків та Інструкція його застосування від 30.11.1999 зі змінами та доповненнями.
12. Інструкція №59 — Інструкція про службові відрядження в межах України і за кордон, затверджена наказом Мінфіну України від 13.03.98р. зі змінами та доповненнями.
13. Інструкція №5 – Інструкція зі статистики заробітної плати, затверджена наказом Державним комітетом статистики України від 13.01.2004.

14. НП(с)БО 1 «Загальні вимоги до фінансової звітності» від 07.02.2013 р. №z0336-13 зі змінами та доповненнями.

15. НП(с)БО 2 «Консолідована фінансова звітність» від 27.06.2013 р. №z1223-13 зі змінами та доповненнями.

16. П(с)БО 6 «Виправлення помилок і зміни у фінансових звітах» від 28.05.1999 № z0392-99 зі змінами та доповненнями.

17. П(с)БО 10 «Дебіторська заборгованість» від 08.10.1999 № z0725-99 зі змінами та доповненнями.

18. П(с)БО 26 «Виплата працівникам» від 28.10.2003 № z1025-03 зі змінами та доповненнями.

19. Постанова КМУ № 440 від 26.06.2015 Про затвердження Порядку оплати перших п'яти днів тимчасової непрацездатності внаслідок захворювання або травми, не пов'язаної з нещасним випадком на виробництві, за рахунок коштів роботодавця,

20. Постанова КМУ № 1266 від 26.09.2001 Про обчислення середньої заробітної плати (доходу, грошового забезпечення) для розрахунку виплат за загальнообов'язковим державним соціальним страхуванням,

21. Наказ Міністерства Юстиції України «Про затвердження Переліку типових документів, що створюються під час діяльності державних органів та органів місцевого самоврядування, інших установ, підприємств та організацій, із зазначенням строків зберігання документів» від 12.04.2012 р. № z0571-12 зі змінами та доповненнями.

22. Баранова А.О., Наумова Т.А., Кашперська А.І., Аудит: навч. посіб. – Харків, ХДУХД, 2017. – 247 с.

23. Беренда Н.І., Фактори необхідності організації та проведення аудиту на підприємствах України/Н.І. Беренда, М.С. Ялигіна // Економіка та суспільство: електронне наукове фахове видання. – Мукачево, 2016. – Вип.2. – С. 642-647.

24. Булгакова О., Посадова інструкція бухгалтера: складаємо правильно // Все про бухгалтерський облік – Київ, 2018. – Вип.116 – 23 с.

25. Височан О.С., Фінансовий облік : навч. посіб. - 2-ге вид., перероб. і допов. - Львів ;, 2017. – 448 с.
26. Власенко О., Середній заробіток нижче мінімального: як рахувати лікарняні // Все про бухгалтерський облік – Київ, 2018. – Вип. 114 – 12-13 с.
27. Гудзь Н.В., Денчук П.Н., Романів Р.В., Бухгалтерський облік. 2-е видання, перероблене і доповнене – К.:ЦНЛ,2016 – 424 с.
28. Давидюк Т.В., Манойленко О.В., Ломаченко Т.І., Резніченко А.В., Бухгалтерський облік: Навч.посібник – Х.: Гельветика, 2016 – 392 с.
29. Кулинич М.Б., Сафарова А. Т., Бухгалтерський облік: навч. посіб. - Луцьк : Вежа-Друк, 2017. - 435 с.
30. Малюга Н.М., Пархоменко В.М., Бухгалтерський облік (загальна теорія): конспект лекцій в схемах і таблицях . - Київ : Консультант, 2017.67 с.
31. Нагорний В., Листок непрацездатності видано тільки за вихідні дні: чи нараховувати допомогу // Все про бухгалтерський облік – Київ, 2018 – Вип.114 – 8 с.
32. Огійчук М.Ф., Сколотій Л.О., Беленкова М.І., Фінансовий та управлінський облік за національними стандартами: Навч.посіб. – К. Алерта, 2016 р. – 490 с.
33. Огійчук М.Ф., Рагуліна І.І., Новіков І.Т., Аудит: навч. посіб. – К.: Алерта, 2016 – 752 с.
34. Олійник В.С., Бухгалтерський облік і контроль виплат працівникам: теорія, методика, практика (на прикладі кримінально-виконавчих установ): автореф. канд. екон. наук , Держ. ВНЗ Київ. нац. екон. ун-т ім. Вадима Гетьмана. - Київ, 2018. - 21 с.
35. Рядська В.В., Петраков Я.В., Аудит: навч. посіб.– К.:ЦНЛ,2018. – 416с.
36. Стеців І.І., Стеців І. С, Фінансовий (бухгалтерський) облік: навч. посіб. - 2-е вид., перероб., допов. - Львів : 2018. - 224 с.
37. Слободян Н.Г., Організація і методика економічного аналізу: Навч.посіб. – К.: НУХТ, 2013.—322 с.

38. Сметанко О.В., Моделі і методи прийняття рішень в аналізі та аудиті: навч. посіб. – К.:ЦНЛ, 2017 – 456 с.
39. Сусіденко В.Т., Інформаційні системи і технології в обліку: навч. посіб. – К.:ЦНЛ, 2016 – 224 с.
40. Ткаченко Н.М., Бухгалтерський (фінансовий) облік, оподаткування і звітність: Підручник – 7-ме вид., доп. і перероб. – К.: Алерта, 2016. – 926 с.
41. Ткаченко Н.М., Теорія бухгалтерського обліку: навч. пос. – К.:Алерта, 2017. – 174 с.
42. Тігова Т.М., Селіверстова Л.С., Процюк Т.Б., Аналіз фінансової звітності: навч. посіб. – К.:ЦНЛ, 2017 – 268 с.
43. Пашкевич М.С., Контроль: незалежний, внутрішній, державним: навч. посіб. – Дніпро:НГУ, 2017. – 182 с.
44. Пшенична А.Ж., Аудит: навч. посіб. – К.:ЦНЛ, 2018 – 320 с.
45. Чернелевський Л. М., Бухгалтерський облік у документах : навч. посіб. / Л. М. Чернелевський ; МОН України ; під ред. Л. М. Чернелевського. — 2-ге вид., перероб. і доп. — К. : Кондор, 2007. — 430 с.
46. Чернелевський Л.М., Інформаційні системи і технології в обліку, аналізі та аудиті/Л.М. Чернелевський, Л.О. Терещенко, Л.І. Іванова; М-во освіти і науки України, Нац.ун-т харч. технологій. – Київ: НУХТ, 2014.–350с.
47. Чернелевський Л. М., Аудит: теорія і практика : навч. посіб. / Л. М. Чернелевський, Н. І. Беренда. - Київ : «Хай-Тек Прес», 2008. - 560 с.
48. Чернелевський Л.М., Аудит: Навч. посібник/ Л.М. Чернелевський, Н.І.Беренда— К.: Міленіум, 2008. — 466 с.
49. Циганенко В., Чи можна надавати відпустку за ненормований робочий день при неповному робочому часі // Все про бухгалтерський облік— Київ, 2018 – Вип. 117 – 23 с.
50. Фаріон І.Д., Писаренко Т.М., Управлінський облік: підручник – К.:ЦНЛ, 2017 – 792.

Додатки

Додаток А

Додаток 1
до Національного положення (стандарту)
бухгалтерського обліку 1 "Загальні вимоги до фінансової звітності"

Підприємство Приватне акціонерне товариство "ОБУХІВСЬКИЙ МОЛОЧНИЙ ЗАВОД" Дата (рік, місяць, число) 2023-12-31

Територія КИЇВСЬКА за ЄДРПОУ 00445914

Організаційно-правова форма господарювання Акціонерне товариство за КАТОГПГ UA32120110010071582

Вид економічної діяльності Перероблення молока, виробництво масла та сиру за КОПФГ 230

Середня кількість працівників 2 234 за КВЕД 10.51

Адреса, телефон 08703, Київська обл., місто Обухів, ВУЛ.КАШТАНОВА, будинок 1 65012

Одиниця виміру: тис. грн. без десяткового знака (окрім розділу IV Звіту про фінансові результати (Звіту про сукупний дохід) (форма №2), грошові показники якого наводяться в гривнях з копійками)

Складено (зробити позначку "v" у відповідній клітинці):
за національними положеннями (стандартами) бухгалтерського обліку V
за міжнародними стандартами фінансової звітності

Баланс (Звіт про фінансовий стан)
на 31 грудня 2022 р.

		Форма №1 Код за ДКУД 1801001	
А К Т И В		Код	На початок
1		рядка	звітного періоду
		2	3
I. Необоротні активи			4
Нематеріальні активи		1000	-
	первісна вартість	1001	8
	накопичена амортизація	1002	8
	Незавершені капітальні інвестиції	1005	1 947
	Основні засоби	1010	24 989
	первісна вартість	1011	76 069
	зноє	1012	51 080
	Інвестиційна нерухомість	1015	-
	первісна вартість інвестиційної нерухомості	1016	39
	зноє інвестиційної нерухомості	1017	39
	Довгострокові біологічні активи	1020	-
	первісна вартість довгострокових біологічних активів	1021	-
	накопичена амортизація довгострокових біологічних активів	1022	-
	Довгострокові фінансові інвестиції:		
	які обліковуються за методом участі в капіталі інших підприємств	1030	-
	інші фінансові інвестиції	1035	244
	Довгострокова дебіторська заборгованість	1040	-
	Відстрочені податкові активи	1045	298
	Гудвил	1050	-
	Відстрочені аквізиційні витрати	1060	-
	Залишок коштів у централізованих страхових резервних фондах	1065	-
	Інші необоротні активи	1090	-
	Усього за розділом I	1095	27 478
	II. Оборотні активи		
	Запаси	1100	17 510
	виробничі запаси	1101	12 939
	незавершене виробництво	1102	106
	готова продукція	1103	4 082
	товари	1104	383
	Поточні біологічні активи	1110	-
	Депозити перестраховування	1115	-
	Вебеслі одержані	1120	-
	Дебіторська заборгованість за продукцію, товари, роботи, послуги	1125	2 114
	Дебіторська заборгованість за розрахунками:		
	за виданими авансами	1130	5 347
	з бюджетом	1135	91
	у тому числі з податку на прибуток	1136	91
	Дебіторська заборгованість за розрахунками з нарахованих доходів	1140	-
	Дебіторська заборгованість за розрахунками із внутрішніх розрахунків	1145	196
	Інша поточна дебіторська заборгованість	1155	2 340
	Поточні фінансові інвестиції	1160	20 178
	Гроші та їх еквіваленти	1165	23 694
	готівка	1166	288
	рахунки в банках	1167	23 406
	Витрати майбутніх періодів	1170	-
	Частка перестраховника у страхових резервах	1180	-
	у тому числі в:		
	резервах довгострокових зобов'язань	1181	-
	резервах збитків або резервах належних виплат	1182	-
	резервах незароблених премій	1183	-

інших страхових резервах	1184	-	-
інші оборотні активи	1190	320	1 106
Усього за розділом II	1195	71 790	103 066
III. Необоротні активи, утримувані для продажу, та групи вибуття	1200	-	-
Баланс	1300	99 268	131 703

Пасив	Код рядка	На початок звітного періоду	На кінець звітного періоду
1	2	3	4
I. Власний капітал			
Зареєстрований (пайовий) капітал	1400	3 203	3 203
Внески до незареєстрованого статутного капіталу	1401	-	-
Капітал у дооцінках	1405	3 092	3 092
Додатковий капітал	1410	73 424	73 479
емісійний дохід	1411	-	-
накопичені курсові різниці	1412	-	-
Резервний капітал	1415	5 577	5 577
Нерозподілений прибуток (непокритий збиток)	1420	2 912	33 539
Неоплачений капітал	1425	(-)	(-)
Вилучений капітал	1430	(-)	(-)
Інші резерви	1435	-	-
Усього за розділом I	1495	88 208	118 890
II. Довгострокові зобов'язання і забезпечення			
Відстрочені податкові зобов'язання	1500	-	-
Пенсійні зобов'язання	1505	-	-
Довгострокові кредити банків	1510	-	-
Інші довгострокові зобов'язання	1515	-	-
Довгострокові забезпечення	1520	-	-
довгострокові забезпечення витрат персоналу	1521	-	-
Цільове фінансування	1525	-	-
благодійна допомога	1526	-	-
Страхові резерви	1530	-	-
у тому числі:	1531	-	-
резерв довгострокових зобов'язань			
резерв збитків або резерв належних виплат	1532	-	-
резерв незароблених премій	1533	-	-
інші страхові резерви	1534	-	-
Інвестиційні контракти	1535	-	-
Призовий фонд	1540	-	-
Резерв на виплату джек-поту	1545	-	-
Усього за розділом II	1595	-	-
III. Поточні зобов'язання і забезпечення			
Короткострокові кредити банків	1600	-	-
Векселі видані	1605	-	-
Поточна кредиторська заборгованість за:			
довгостроковими зобов'язаннями	1610	-	-
товари, роботи, послуги	1615	1 330	2 035
розрахунками з бюджетом	1620	1 912	3 147
у тому числі з податку на прибуток	1621	-	-
розрахунками з страхування	1625	460	492
розрахунками з оплати праці	1630	1 438	1 822
Поточна кредиторська заборгованість за одержаними авансами	1635	2 075	2 082
Поточна кредиторська заборгованість за розрахунками з учасниками	1640	145	26
Поточна кредиторська заборгованість із внутрішніх розрахунків	1645	-	-
Поточна кредиторська заборгованість за страховою діяльністю	1650	-	-
Поточні забезпечення	1660	3 034	3 116
Доходи майбутніх періодів	1665	-	-
Відстрочені комісійні доходи від перестраховиків	1670	-	-
Інші поточні зобов'язання	1690	666	93
Усього за розділом III	1700	11 060	12 813
IV. Зобов'язання, пов'язані з необоротними активами, утримуваними для продажу, та групи вибуття			
Чиста вартість активів недержавного пенсійного фонду	1800	-	-
Баланс	1900	99 268	131 703

Керівник
Головний бухгалтер

ЕП ЗАНУДА
Максим
Олександрович
ЕП КЛЕЩУК
ОЛЬГА
МИХАЙЛІВНА

ЗАНУДА МАКСИМ ОЛЕКСІЙОВИЧ

КЛЕЩУК ОЛЬГА МИХАЙЛІВНА

1 Кодифікатор адміністративно-територіальних одиниць та територій територіальних громад.

2 Визначається в порядку, встановленому центральним органом виконавчої влади, що реалізує державну політику у сфері статистики.

Підприємство **Приватне акціонерне товариство "ОБУХІВСЬКИЙ МОЛОЧНИЙ ЗАВОД"** Дата (рік, місяць, число) **2023 01 01**

КОДИ

2023 01 01

ДОКУМЕНТ ПРИЙНЯТО

(найменування)
Звіт про фінансові результати (Звіт про сукупний дохід)
за Рік 2022 р.

Форма № 2 Код за ДКУД 1801003

I. ФІНАНСОВІ РЕЗУЛЬТАТИ

Стаття	Код рядка	За звітний період	За аналогічний період попереднього року
1	2	3	4
Чистий дохід від реалізації продукції (товарів, робіт, послуг)	2000	325 879	248 908
Чисті зароблені страхові премії	2010	-	-
премії підписані, валова сума	2011	-	-
премії, передані у перестраховання	2012	-	-
зміна резерву незароблених премій, валова сума	2013	-	-
зміна частки перестраховиків у резерві незароблених премій	2014	-	-
Собівартість реалізованої продукції (товарів, робіт, послуг)	2050	(254 212)	(209 254)
Чисті понесені збитки за страховими виплатами	2070	-	-
Валювний:			
прибуток	2090	71 667	39 654
збиток	2095	(-)	(-)
Дохід (витрати) від зміни у резервах довгострокових зобов'язань	2105	-	-
Дохід (витрати) від зміни інших страхових резервів	2110	-	-
зміна інших страхових резервів, валова сума	2111	-	-
зміна частки перестраховиків в інших страхових резервах	2112	-	-
Інші операційні доходи	2120	14 227	2 724
у тому числі:	2121	-	-
дохід від зміни вартості активів, які оцінюються за справедливою вартістю			
дохід від первісного визнання біологічних активів і сільськогосподарської продукції	2122	-	-
дохід від використання коштів, звільнених від оподаткування	2123	-	-
Адміністративні витрати	2130	(17 638)	(14 530)
Витрати на збут	2150	(27 484)	(23 777)
Інші операційні витрати	2180	(3 264)	(4 003)
у тому числі:	2181	-	-
витрати від зміни вартості активів, які оцінюються за справедливою вартістю			
витрати від первісного визнання біологічних активів і сільськогосподарської продукції	2182	-	-
Фінансовий результат від операційної діяльності:			
прибуток	2190	37 508	68
збиток	2195	(-)	(-)
Дохід від участі в капіталі	2200	-	-
Інші фінансові доходи	2220	-	-
Інші доходи	2240	2 034	37
у тому числі:	2241	-	-
дохід від благодійної допомоги			
Фінансові витрати	2250	(-)	(-)
Втрати від участі в капіталі	2255	(-)	(-)
Інші витрати	2270	(2 045)	(27)
Прибуток (збиток) від впливу інфляції на монетарні статті	2275	-	-

Фінансовий результат до оподаткування:			
прибуток	2290	37 497	78
збиток	2295	(-)	(-)
Витрати (дохід) з податку на прибуток	2300	(6 815)	(23)
Прибуток (збиток) від припиненої діяльності після оподаткування	2305	-	-
Чистий фінансовий результат:			
прибуток	2350	30 682	55
збиток	2355	(-)	(-)

II. СУКУПНИЙ ДОХІД

Стаття	Код рядка	За звітний період	За аналогічний період попереднього року
1	2	3	4
Дооцінка (уцінка) необоротних активів	2400	-	-
Дооцінка (уцінка) фінансових інструментів	2405	-	-
Накопичені курсові різниці	2410	-	-
Частка іншого сукупного доходу асоційованих та спільних підприємств	2415	-	-
Інший сукупний дохід	2445	-	-
Інший сукупний дохід до оподаткування	2450	-	-
Податок на прибуток, пов'язаний з іншим сукупним доходом	2455	-	-
Інший сукупний дохід після оподаткування	2460	-	-
Сукупний дохід (сума рядків 2350, 2355 та 2460)	2465	30 682	55

III. ЕЛЕМЕНТИ ОПЕРАЦІЙНИХ ВИТРАТ

Назва статті	Код рядка	За звітний період	За аналогічний період попереднього року
1	2	3	4
Матеріальні затрати	2500	232 369	174 166
Витрати на оплату праці	2505	52 203	49 120
Відрахування на соціальні заходи	2510	10 416	9 942
Амортизація	2515	6 135	5 470
Інші операційні витрати	2520	10 555	8 087
Разом	2550	311 678	246 785

IV. РОЗРАХУНОК ПОКАЗНИКІВ ПРИБУТКОВОСТІ АКЦІЙ

Назва статті	Код рядка	За звітний період	За аналогічний період попереднього року
1	2	3	4
Середньорічна кількість простих акцій	2600	-	-
Скоригована середньорічна кількість простих акцій	2605	-	-
Чистий прибуток (збиток) на одну просту акцію	2610	-	-
Скоригований чистий прибуток (збиток) на одну просту акцію	2615	-	-
Дивіденди на одну просту акцію	2650	-	-

Керівник
Головний бухгалтер

Максим
Олексійович
ЕП КЛЕЩУК
ОЛЬГА
МИХАЙЛІВНА

ЗАНУДА МАКСИМ ОЛЕКСІЙОВИЧ

КЛЕЩУК ОЛЬГА МИХАЙЛІВНА

Витрачання на придбання фінансових інвестицій	3255	(-)	(-)
необоротних активів	3260	(8 164)	(3 520)
Виплати за деривативами	3270	(-)	(-)
Витрачання на надання позик	3275	(-)	(-)
Витрачання на придбання дочірнього підприємства та іншої господарської одиниці	3280	(-)	(-)
Інші платежі	3290	(25 009)	(-)
Чистий рух коштів від інвестиційної діяльності	3295	-31 140	-3 520
III. Рух коштів у результаті фінансової діяльності			
Находження від:			
Власного капіталу	3300	-	-
Отримання позик	3305	-	-
Находження від продажу частки в дочірньому підприємстві	3310	-	-
Інші надходження	3340	-	-
Витрачання на:			
Викуп власних акцій	3345	(-)	(-)
Погашення позик	3350	-	-
Сплату дивідендів	3355	(118)	(2)
Витрачання на сплату відсотків	3360	(-)	(-)
Витрачання на сплату заборгованості з фінансової оренди	3365	(-)	(-)
Витрачання на придбання частки в дочірньому підприємстві	3370	(-)	(-)
Витрачання на виплати неконтрольованим часткам у дочірніх підприємствах	3375	(-)	(-)
Інші платежі	3390	(-)	(-)
Чистий рух коштів від фінансової діяльності	3395	-118	-2
Чистий рух грошових коштів за звітний період	3400	-24 154	9
Залишок коштів на початок року	3405	23 694	24 497
Вплив зміни валютних курсів на залишок коштів	3410	9 554	(812)
Залишок коштів на кінець року	3415	9 094	23 694

Керівник
 Головний бухгалтер

Максим Олександрович
 Олександрович
 Олександрович
 Михайлівна

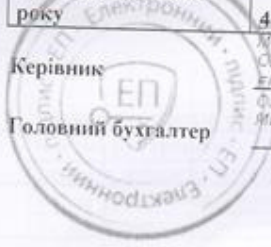
ЗАНУДА МАКСИМ ОЛЕКСІЙОВИЧ

КЛЕЩУК ОЛЬГА МИХАЙЛІВНА

		КОДИ			Дата (рік, місяць, число)				
Підприємство		2022 01 01			Приватне акціонерне товариство "ОБУХІВСЬКИЙ МОЛОЧНИЙ ЗАВОД" за ЄДРПОУ			ДОКУМЕНТ	
		(найменування)			Звіт про власний капітал			Р.	
		за			Рік 2022			Форма №4 Код за ДКУД 1801005	
Стаття	Код рядка	Зареєстрований (пайовий) капітал	Капітал у дооцінках	Додатковий капітал	Резервний капітал	Нерозподілений прибуток (непокритий збиток)	Неоплачений капітал	Вилучений капітал	Всього
1	2	3	4	5	6	7	8	9	10
Залишок на початок року	4000	3 203	3 092	73 424	5 577	2 912	-	-	88 208
Коригування:									
Зміна облікової політики	4005	-	-	-	-	-	-	-	-
Виправлення помилок	4010	-	-	-	-	-	-	-	-
Інші зміни	4090	-	-	-	-	-	-	-	-
Скоригований залишок на початок року	4095	3 203	3 092	73 424	5 577	2 912	-	-	88 208
Чистий прибуток (збиток) за звітний період	4100	-	-	-	-	30 682	-	-	30 682
Інший сукупний дохід за звітний період	4110	-	-	-	-	-	-	-	-
Дооцінка (уцінка) необоротних активів	4111	-	-	-	-	-	-	-	-
Дооцінка (уцінка) фінансових інструментів	4112	-	-	-	-	-	-	-	-
Накопичені курсові різниці	4113	-	-	-	-	-	-	-	-
Частка іншого сукупного доходу асоційованих і спільних підприємств	4114	-	-	-	-	-	-	-	-
Інший сукупний дохід	4116	-	-	-	-	-	-	-	-
Розподіл прибутку:									
Виплати власникам (дивіденди)	4200	-	-	-	-	-	-	-	-
Спрямування прибутку до зареєстрованого капіталу	4205	-	-	-	-	-	-	-	-
Відрахування до резервного капіталу	4210	-	-	-	-	-	-	-	-
Сума чистого прибутку, наданого до бюджету відповідно до законодавства	4215	-	-	-	-	-	-	-	-
Сума чистого прибутку на створення спеціальних (цільових) фондів	4220	-	-	-	-	-	-	-	-

	1	2	3	4	5	6	7	8	9	10
Сума чистого прибутку на матеріальне заохочення	4225	-	-	-	-	-	-	-	-	-
Внески учасників: Внески до капіталу	4240	-	-	-	-	-	-	-	-	-
Погашення заборгованості з капіталу	4245	-	-	-	-	-	-	-	-	-
Видучення капіталу: Вкуп акцій (часток)	4260	-	-	-	-	-	-	-	-	-
Перепродаж викуплених акцій (часток)	4265	-	-	-	-	-	-	-	-	-
Анулювання викуплених акцій (часток)	4270	-	-	-	-	-	-	-	-	-
Видучення частки в капіталі	4275	-	-	-	-	-	-	-	-	-
Зменшення номінальної вартості акцій	4280	-	-	-	-	-	-	-	-	-
Інші зміни в капіталі	4290	-	-	-	55	-	(55)	-	-	-
Придбання (продаж) неконтрольованої частки в дочірньому підприємстві	4291	-	-	-	-	-	-	-	-	-
Разом зміни капіталі	4295	-	-	-	55	-	30 627	-	-	30 682
Залишок на кінець року	4300	3 203	3 092	73 479	5 577	33 539	-	-	-	118 890

Керівник _____
 Головний бухгалтер _____



ЗАНУДА МАКСИМ ОЛЕКСІЙОВИЧ _____
 КЛЕЩУК ОЛЬГА МИХАЙЛІВНА _____

ЗАТВЕРДЖЕНО
Новим Міністерством фінансів України
29.11.2000 № 302 (у редакції наказу Міністерства фінансів України від 28.10.2003 № 602)

Код	
2022	12
	09445914
	UA32120110010071582
	7794
	230
	10.51

Підприємство Приватне акціонерне товариство "ОБУХІВСЬКИЙ МОЛОЧНИЙ ЗАВОД"

Територія КИЇВСЬКА

Орган державного управління

Організаційно-правова форма господарювання

Перероблення молока, виробництво масла та сиру

Вид економічної діяльності

Одиниця виміру: тис.грн.

Дата (рік, місяць, число)
за СДРНОУ
за КАТОГПГ
за СПОДУ
за КОІФП
за КВЕД

ПРИМІТКИ ДО РІЧНОЇ ФІНАНСОВОЇ ЗВІТНОСТІ

за 2022 рік

Форма №5

Код за ДКУД

1801008

I. Нематеріальні активи

Групи нематеріальних активів	Код рядка	Залишок на початок року		Надбавило за рік	Переоцінка (сповістка +, уцінка -)		Вибудовано за рік	Нарховано амортизація за рік	Втрачено під впливом змінності за рік	Інші зміни за рік		Залишок на кінець року		
		первісна (перекрошена) вартість	накопичена амортизація		первісна (перекрошена) вартість	накопичена амортизація				первісна (перекрошена) вартість	накопичена амортизація	первісна (перекрошена) вартість	накопичена амортизація	
1	2	3	4	5	6	7	8	9	10	11	12	13	14	15
Права користування природними ресурсами	010	-	-	-	-	-	-	-	-	-	-	-	-	-
Права користування майном	020	-	-	-	-	-	-	-	-	-	-	-	-	-
Права на комерційні позначення	030	8	8	-	-	-	-	-	-	-	-	-	8	8
Права на об'єкти промислової власності	040	-	-	-	-	-	-	-	-	-	-	-	-	-
Авторське право та суміжні з ним права	050	-	-	-	-	-	-	-	-	-	-	-	-	-
Інші нематеріальні активи	060	-	-	-	-	-	-	-	-	-	-	-	-	-
Разом	080	8	8	-	-	-	-	-	-	-	-	-	8	8
Усього	090	-	-	-	-	-	-	-	-	-	-	-	-	-
З рядка 080 графа 14														
вартість нематеріальних активів, щодо яких існує обмеження права власності														
вартість оформлених у заставу нематеріальних активів	(081)													
вартість сформованих підприємством нематеріальних активів	(082)													
вартість нематеріальних активів, отриманих за результатом цільових асигнувань	(083)													
накопичена амортизація нематеріальних активів, щодо яких існує обмеження права власності	(084)													
	(085)													

1 Кошик «Інші активи» - територіально-територіальних одиниць та територій територіальних громад

II. Основні засоби

Групи основних засобів	Код рркс	Залишок на початок року		Надбавки за рік	Переоцінка (допоміжні, унікальні)		Відбуто за рік		Надбавки відносно до початку року	Вартість майна	Лінійні активи за рік	Залишок на кінець року		У тому числі				
		нерухомість (неопишима)	знос		нерухомість (неопишима)	знос	нерухомість (неопишима)	знос				нерухомість (неопишима)	знос	нерухомість (неопишима)	знос	нерухомість (неопишима)	знос	
1	2	3	4	5	6	7	8	9	10	11	12	13	14	15	16	17	18	19
Земельні ділянки	100	1791	-	-	-	-	-	-	-	-	-	1791	39	39	-	-	-	-
Інвестиційна нерухомість	108	39	39	-	-	-	-	-	-	-	-	-	39	39	-	-	-	-
Капітальні витрати на поліпшення земель	110	-	-	-	-	-	-	-	-	-	-	-	-	-	-	-	-	-
Будівництво, споруди та передавальні пристрої	120	13254	4266	1063	-	-	-	-	48	-	-	14317	4714	4714	-	-	-	-
Машини та обладнання	130	35923	28123	3950	-	-	288	92	2490	-	-	39255	30514	30514	-	-	-	-
Транспортні засоби	140	21606	14925	870	-	-	600	541	1785	-	-	21366	16169	16169	-	-	-	-
Інструменти, прилади, інвентар (всього)	150	3085	2518	-	-	-	-	-	151	-	-	3085	2669	2669	-	-	-	-
Товари	160	-	-	-	-	-	-	-	-	-	-	-	-	-	-	-	-	-
Витраточні накладення	170	-	-	-	-	-	-	-	-	-	-	-	-	-	-	-	-	-
Ліси основні засоби	180	27	25	-	-	-	-	-	1	-	-	27	26	26	-	-	-	-
Біологічні форми	190	-	-	-	-	-	-	-	-	-	-	-	-	-	-	-	-	-
Матеріальні нерухомі матеріальні активи	200	1223	1223	1259	-	-	66	66	1259	-	-	2316	2316	2316	-	-	-	-
Товариство (партування) споруди	210	-	-	-	-	-	-	-	-	-	-	-	-	-	-	-	-	-
Інвестиційні ресурси	220	-	-	-	-	-	-	-	-	-	-	-	-	-	-	-	-	-
Інвестиційні цінні папери	230	-	-	-	-	-	-	-	-	-	-	-	-	-	-	-	-	-
Преземія прокату	240	-	-	-	-	-	-	-	-	-	-	-	-	-	-	-	-	-
Ліси нерухомі	250	-	-	-	-	-	-	-	-	-	-	-	-	-	-	-	-	-
Матеріальні активи	260	70108	51119	3142	-	-	954	106	6134	-	-	82296	56547	56547	-	-	-	-

3 рядка 260 графа 14 вартість основних засобів, щодо яких ведуться бухгалтерські чинники відповідального обмеження права власності

(261) -

вартість оформлених у заставу основних засобів, даннікова вартість основних засобів, що тимчасово не використовуються (компанія, реконструкція тощо)

(262) -

нерухомі засоби (нерухомість) вартість нерухомі засоби

(263) -

основні засоби (орендовані активи) майнові комплекси

(264) 29837

вартість основних засобів, приданих для продажу

(2641) -

залишкова вартість основних засобів, утриманих відповідально обмеження права власності

(265) -

3 рядка 260 графа 8 вартість основних засобів, приданих для продажу

(2651) -

3 рядка 260 графа 5 вартість основних засобів, що взяті в оренду

(266) -

3 рядка 260 графа 15 вартість основних засобів, щодо яких ведуться обмеження права власності

(267) -

3 рядка 105 графа 14 вартість інвестиційної нерухомості, оціненої за справедливою вартістю

(268) -

3 рядка 105 графа 14 вартість інвестиційної нерухомості, оціненої за справедливою вартістю

(269) -

III. Капітальні інвестиції

Найменування показника	Код рядка	За рік	На кінець року
1	2	3	4
Капітальне будівництво	280	-	-
Придбання (виготовлення) основних засобів	290	6208	2244
Придбання (виготовлення) інших необоротних матеріальних активів	300	1263	16
Придбання (створення) нематеріальних активів	310	-	-
Придбання (виробування) довгострокових біологічних активів	320	-	-
Інші	330	-	-
Разом	340	7471	2260

(341)
(342)

З рядка 340 графа 3 - капітальні інвестиції в інвестиційну нерухомість,
фінансові втрати, пов'язані з капітальними інвестиціями

IV. Фінансові інвестиції

Найменування показника	Код рядка	За рік		На кінець року	
		довгострокові	поточні	довгострокові	поточні
1	2	3	4	5	5
А. Фінансові інвестиції за методом участі в капіталі в:					
асоційовані підприємства	350	-	-	-	-
донірні підприємства	360	-	-	-	-
спільну діяльність	370	-	-	-	-
Б. Інші фінансові інвестиції в:					
частки і паї у статутному капіталі інших підприємств	380	-	244	-	-
акції	390	-	-	-	-
облігації	400	-	-	-	-
інші	410	25009	-	43187	-
Разом (розда А + розд.Б)	420	25009	244	43187	43187

З рядка 1035 гр. 4 Балансу (Звіт про фінансовий стан) - Інші довгострокові фінансові інвестиції лідоброблені;
за собівартістю (421) 244

за справедливою вартістю (422) -

за амортизованою собівартістю (423) -

Поточні фінансові інвестиції лідоброблені: (424) 43187

за собівартістю (425) -

за справедливою вартістю (426) -

V. Доходи і витрати

Найменування показника	Код радика	Доходи	Витрати
1	2	3	4
A. Інші операційні доходи і витрати			
Операційні операції активи	440	177	46
Операційні курсові різниці	450	12253	-
Результати інших операційних активів	460	747	947
Штрафи, пеня, неустойки	470	-	-
Утримання об'єктів житлово-комунального і соціально-культурного призначення	480	-	-
Інші операційні доходи і витрати	490	1050	2271
У тому числі: надрукування до Інтернет-світлиць боржника	491	X	475
непродуктивні витрати і витрати	492	X	-
B. Доходи і витрати від участі в капіталі за інвестиціями в:			
асоційовані підприємства	500	-	-
довірні підприємства	510	-	-
спільну діяльність	520	-	-
V. Інші фінансові доходи і витрати			
Дивиденди	530	-	X
Проценти	540	X	-
Фінансова оренда активів	550	-	-
Інші фінансові доходи і витрати	560	-	-
E. Інші доходи і витрати			
Результати фінансових інвестицій	570	2033	2000
Доходи від об'єднання підприємств	580	-	-
Результат опини корисності	590	-	-
Інвестиційні курсові різниці	600	-	-
Ісходально одержані активи	610	-	X
Списання необоротних активів	620	X	-
Інші доходи і витрати	630	1	45

1. Товариство (бухгалтерії) операції з ліквідацією (розпродаж, роботами, послугами)
 Частка доходу від реалізації продукції (операції, профіт, поєдн.) за товариством
 (виробничою) контрагентами з торговельно-сировинними
 з рахунків 540-560 і графа 4 фінансові витрати, уключені до собівартості активів

(631) -
 (632) - _____ %
 (633) - _____

VI. Грошові кошти

Найменування показника	Код рядка	На кінець року	
		1	3
Готівка	640	298	
Поточний рахунок у банку	650		
Інші рахунки в банку (акредитиви, чекові книжки)	660	7443	
Грошові кошти в дорозі	670	1353	
Еквіваленти грошових коштів	680		
Разом	690	9094	

3 рядка 1090 гр. 4 Балансу (Звіт про фінансовий стан) Грошові кошти, використання яких обмежено (691) -

VII. Забезпечення і резерви

Види забезпечень і резерви	Код рядка	Залишок на початок року	Збільшення за звіт. рік		Використано у звітному році	Сторонньо-невикористану суму у звітному році	Сума очікуваного відшкодування витрат іншою стороною, що врахована при оцінці забезпечення	Залишок на кінець року
			приховано (створено)	додатково відрахування				
I	2	3	4	5	6	7	8	9
Забезпечення на виплату відшкодування прямих витрат	710	3034	5104	-	5022	-	-	3116
Забезпечення наступних витрат на додаткове повільне забезпечення	720	-	-	-	-	-	-	-
Забезпечення наступних витрат на виконання гарантійних зобов'язань	730	-	-	-	-	-	-	-
Забезпечення наступних витрат на реструктуризацію	740	-	-	-	-	-	-	-
Забезпечення наступних витрат на виконання зобов'язань щодо об'єктованих контрактів	750	-	-	-	-	-	-	-
	760	-	-	-	-	-	-	-
	770	-	-	-	-	-	-	-
	775	2621	475	-	7	-	-	3089
Разом	780	5655	5579	-	5029	-	-	6205

VIII. Запаси

Найменування показника	Код р/з/к	Балансова нар- ність на кінець року	Переоцінка за рік	
			збільшення чистої вартості реалізації *	у відсотках
1	2	3	4	5
Сировина і матеріали	800	11831	-	-
Купівельні папіри/фінансові та комплексуючі вироби	810	-	-	-
Паливо	820	1571	-	-
Товари і тарні матеріали	830	274	-	-
Будівельні матеріали	840	-	-	-
Запаси частини	850	1237	-	-
Матеріали сільськогосподарського призначення	860	-	-	-
Поточні біологічні активи	870	-	-	-
Малочисли та невизначеношувачі предмети	880	170	-	-
Незавершене виробництво	890	166	-	-
Готова продукція	900	19784	-	-
Товари	910	765	-	-
Разом	920	35798	-	-

З рядка 920 графа 3 Балансова вартість запасів:
 відображених за чистотою вартістю реалізації:
 переведених у нерезерву
 оформлених в заставу
 переведених на комісію

(921) -
 (922) 8705
 (923) -
 (924) -
 (925) -
 (926) -

Актив на відповідальному зберіганні (позабалансовий рахунок 02)
 З рядка 1200 графа 4 Балансу (Звіт про фінансовий стан) записи, призначені для продажу

IX. Дебіторська заборгованість

Найменування показника	Код рядка	Всього на кінець року	у т.ч. за строками непогашення		
			до 12 місяців	від 12 до 18 місяців	від 18 до 36 місяців
1	2	3	4	5	6
Дебіторська заборгованість за товари, роботи, послуги	940	5313	5107	-	206
Інша поточна дебіторська заборгованість	950	8487	8487	-	-

Списано у звітному році безнадійної дебіторської заборгованості із рядків 940 і 950 графа 3 заборгованість з пов'язаними сторонами

(951) 7

(952) -

X. Нестачі і втрати від псування цінностей

Найменування показника	Код рядка	Сума
1	2	3
Виявлено (списано) за рік нестачі і втрат	960	63
Визнано заборгованістю інших осіб у звітному році	970	123
Сума нестач і втрат, остаточно рішення щодо винуватців, за якими на кінець року не прийнято (позабалансовий рахунок 072)	980	-

XI. Будівельні контракти

Найменування показника	Код рядка	Сума
1	2	3
Доход за будівельними контрактами за звітний рік	1110	-
Засоргованість на кінець звітного року:		
валова замовників	1120	-
валовна замовникам	1130	-
з авансів отриманих	1140	-
Сума затриманих коштів на кінець року	1150	-
Вартість виконаних субпідрядниками робіт за незавершеними будівельними контрактами	1160	-

ХІІ. Податок на прибуток

Найменування показника	Код рядка	Сума
1	2	3
Поточний податок на прибуток	1210	6901
Відстрочені податкові активи: на початок звітного року	1220	298
на кінець звітного року	1225	384
Відстрочені податкові зобов'язання: на початок звітного року	1230	-
на кінець звітного року	1235	-
Включено до Звіту про фінансові результати - усього	1240	6815
у тому числі:		
поточний податок на прибуток	1241	6901
зменшення (збільшення) відстрочених податкових активів	1242	-86
збільшення (зменшення) відстрочених податкових зобов'язань	1243	-
Відображено у складі власного капіталу - усього	1250	-
у тому числі:		
поточний податок на прибуток	1251	-
зменшення (збільшення) відстрочених податкових активів	1252	-
збільшення (зменшення) відстрочених податкових зобов'язань	1253	-

ХІІІ. Використання амортизаційних відрахувань

Найменування показника	Код рядка	Сума
1	2	3
Нараховано за звітний рік	1300	6134
Використано за рік - усього	1310	6134
в тому числі на:		
будівництво об'єктів	1311	-
придбання (виготовлення) та поліпшення основних засобів	1312	6134
з них машин та обладнання	1313	3950
придбання (створення) нематеріальних активів	1314	-
погашення отриманих на капітальні інвестиції позик	1315	-
	1316	-
	1317	-

XV. Фінансові результати від первісного визнання та реалізації сільськогосподарської продукції та додаткових біологічних активів

Найменування показника	Код рядка	Вартість первісного визнання	Витрати, пов'язані з біологічними перетвореннями	Результат від первісного визнання		Уцінка	Вручка від реалізації	Собівартість реалізації	Фінансовий результат (прибуток +, збиток -) від реалізації	
				дохід	витрати				реалізації	первісного визнання та реалізації
	2	3	4	5	6	7	8	9	10	11
Продукція та додаткові біологічні активи										
у тому числі:	1500	-	(-)	-	(-)	-	-	(-)	-	-
зернові і зернобобові	1510	-	(-)	-	(-)	-	-	(-)	-	-
з них:										
пшениця	1511	-	(-)	-	(-)	-	-	(-)	-	-
соя	1512	-	(-)	-	(-)	-	-	(-)	-	-
соняшник	1513	-	(-)	-	(-)	-	-	(-)	-	-
ріпак	1514	-	(-)	-	(-)	-	-	(-)	-	-
пшениця буряк (фабричні)	1515	-	(-)	-	(-)	-	-	(-)	-	-
вертолюди	1516	-	(-)	-	(-)	-	-	(-)	-	-
плідні (світлолюбні, актомовки)	1517	-	(-)	-	(-)	-	-	(-)	-	-
інша продукція рослинництва	1518	-	(-)	-	(-)	-	-	(-)	-	-
додаткові біологічні активи рослинництва	1519	-	(-)	-	(-)	-	-	(-)	-	-
Продукція та додаткові біологічні активи тваринництва - усього	1520	-	(-)	-	(-)	-	-	(-)	-	-
у тому числі:										
приріст живої маси - усього	1530	-	(-)	-	(-)	-	-	(-)	-	-
з якого:										
власної репродукції худоби	1531	-	(-)	-	(-)	-	-	(-)	-	-
свиней	1532	-	(-)	-	(-)	-	-	(-)	-	-
молочно	1533	-	(-)	-	(-)	-	-	(-)	-	-
вовни	1534	-	(-)	-	(-)	-	-	(-)	-	-
інші	1535	-	(-)	-	(-)	-	-	(-)	-	-
інша продукція тваринництва	1536	-	(-)	-	(-)	-	-	(-)	-	-
додаткові біологічні активи тваринництва	1537	-	(-)	-	(-)	-	-	(-)	-	-
продукція рибництва	1538	-	(-)	-	(-)	-	-	(-)	-	-
1539	1539	-	(-)	-	(-)	-	-	(-)	-	-
Сільськогосподарська продукція та додаткові біологічні активи - разом	1540	-	(-)	-	(-)	-	-	(-)	-	-



Керівник
ІНТЕР-ПІДЛІС
Головний бухгалтер

ЕП Завида
Максим
Олександрович

ЕП Кліснюк
Ольга
Михайлівна

ЗАНУДА МАКСИМ ОЛЕКСАНДРОВИЧ

КЛІСНЮК ОЛЬГА МИХАЙЛІВНА

XIV. Біологічні активи

Групи біологічних активів	Код рядка	Обліковуються за первісною вартістю										Обліковуються за справедливою вартістю				
		залишок на початок року		надійшло за рік		вартість на кінець року		вартість на кінець року		вартість на кінець року		залишок на початок року		залишок на кінець року		
1	2	3	4	5	6	7	8	9	10	11	12	13	14	15	16	17
Довгострокові біологічні активи – усього																
в тому числі:																
робота худоба	1410	-	-	-	-	-	-	-	-	-	-	-	-	-	-	-
продуктивна худоба	1411	-	-	-	-	-	-	-	-	-	-	-	-	-	-	-
багаторічні насадження	1412	-	-	-	-	-	-	-	-	-	-	-	-	-	-	-
інші довгострокові біологічні активи	1413	-	-	-	-	-	-	-	-	-	-	-	-	-	-	-
Поточні біологічні активи – усього																
в тому числі:																
тварини на вирощуванні та відгодівлі	1420	-	X	-	-	X	X	-	-	-	X	-	-	-	-	-
біологічні активи в стані біологічних перетворень (крім тварин на вирощуванні та відгодівлі)	1421	-	X	-	-	X	X	-	-	-	X	-	-	-	-	-
інші поточні біологічні активи	1422	-	X	-	-	X	X	-	-	-	X	-	-	-	-	-
Разом	1430	-	-	-	-	-	-	-	-	-	-	-	-	-	-	-

З рядка 1430 графа 5 і графа 14 вартість біологічних активів, придбаних за рахунок пільгового фінансування

З рядка 1430 графа 6 і графа 16 залишкова вартість довгострокових біологічних активів, первісна вартість поточних біологічних активів і справедлива вартість біологічних активів, утриманих у складі надвиробничих подій

З рядка 1430 графа 11 і графа 17 балансова вартість біологічних активів, щодо яких існують передбачені законодавством обмеження права власності

(1431)
(1432)
(1433)

