

МІНІСТЕРСТВО ОСВІТИ І НАУКИ УКРАЇНИ
НАЦІОНАЛЬНИЙ УНІВЕРСИТЕТ ХАРЧОВИХ ТЕХНОЛОГІЙ
Навчально-науковий інститут економіки і управління
Кафедра фінансів

«До захисту в ЕК»

Директор інституту

«__» _____ 2021 р.

«До захисту допущено»

Завідувач кафедри

«__» _____ 2021 р.

О.О. Шеремет

Л.В. Шірінян

КВАЛІФІКАЦІЙНА РОБОТА
НА ЗДОБУТТЯ ОСВІТНЬОГО СТУПЕНЯ БАКАЛАВРА

зі спеціальності 072 «Фінанси, банківська справа та страхування»

(код і назва спеціальності)

освітньо-професійної програми Фінанси, банківська справа та страхування

на тему: **Диверсифікація джерел фінансування підприємства**

Виконав: здобувач 5 курсу, 4 групи

Рильський Антон Олексійович

(прізвище та ініціали)

Керівник: Стецюк Володимир Михайлович

(прізвище та ініціали)

(підпис)

Рецензент Темчишина Ю.Л.

(прізвище та ініціали)

(підпис)

Засвідчую, що в цій кваліфікаційній роботі немає запозичень із праць інших авторів без відповідних посилань.

Здобувач _____

(підпис)

Київ – 2021 р.

максимізації рівня фінансової рентабельності, табл. 7. Оптимізація структури капіталу ПАТ «Агрофірма Березанська птахофабрика» за критерієм мінімізації середньозваженої вартості капіталу.

6. Консультанти розділів проекту (роботи)

Розділ	Прізвище, ініціали та посада консультанта	Підпис, дата	
		завдання видав	завдання прийняв
I	Стецюк В.М.		
II	Стецюк В.М.		
III	Стецюк В.М.		

7. Дата видачі завдання 19 жовтня 2020 року

КАЛЕНДАРНИЙ ПЛАН

№ з/п	Назва етапів дипломного проекту (роботи)	Строк виконання етапів проекту (роботи)	Примітка
1	Вибір теми, написання заяви і узгодження плану кваліфікаційної роботи з керівником	15.10.2020	
2	Робота над 1-м розділом та перевірка керівником	09.11.2020	
3	Робота над 2-м розділом та перевірка керівником	30.11.2020	
4	Робота над 3-м розділом та перевірка керівником	21.12.2020	
5	Оформлення готової роботи на попередній захист	24.12.2020	
6	Подання кваліфікаційної роботи з підтвердження керівника на перевірку академічного плагіату.	20.01.2021	
7	Підпис остаточного варіанту роботи завідувачем кафедри	01.02.2021	

Здобувач

_____ Рильський Антон Олексійович
(підпис) (прізвище та ініціали)

Керівник роботи

_____ Стецюк В.М.
(підпис) (прізвище та ініціали)

АНОТАЦІЯ

Рильський А. О. «Диверсифікація джерел фінансування підприємства»

Кваліфікаційна робота на здобуття освітнього ступеня «бакалавр» за спеціальністю 072 – Фінанси, банківська справа та страхування. Національний університет харчових технологій, Київ, 2021 р.

Кваліфікаційна робота присвячена теоретичному обґрунтуванню диференціації джерел фінансування підприємства та розробці пропозицій її забезпечення та вдосконалення.

Робота складається зі вступу, трьох розділів, висновків, списку використаних джерел і додатків.

У вступі обґрунтовано актуальність теми та сформульовано завдання дослідження.

У першому розділі розкрито економічну сутність фінансування підприємства та його особливості, уточнено фінансові аспекти диверсифікації підприємств та узагальнено фінансові показники оцінки диверсифікації джерел фінансування підприємства.

У другому розділі наведено організаційно-економічну характеристику ПАТ «Агрофірма Березанська птахофабрика», здійснено аналіз фінансового стану підприємства та аналіз джерел фінансування та їх диверсифікації.

У третьому розділі обґрунтовано диверсифікацію джерел фінансування на основі оптимізація, запропоновано заходи щодо збільшення фінансування за рахунок власного капіталу та перспективи збільшення фінансування за рахунок залученого та запозиченого капіталу.

Ключові слова: *фінансування підприємства, диверсифікація джерел фінансування підприємства, зовнішні джерела фінансування, внутрішні джерела фінансування, оптимізація джерел фінансування.*

ЗМІСТ

ВСТУП.....	5
РОЗДІЛ 1. ТЕОРЕТИЧНІ ОСНОВИ ДИФЕРСИФІКАЦІЇ ДЖЕРЕЛ ФІНАНСУВАННЯ ПІДПРИЄМСТВА.....	7
1.1. Суть фінансування підприємства та його особливості.....	7
1.2. Фінансові аспекти диверсифікації підприємств.....	12
1.3. Фінансові показники оцінки диверсифікації джерел фінансування підприємства.....	17
РОЗДІЛ 2. АНАЛІЗ ФІНАНСОВОГО СТАНУ ТА ДЖЕРЕЛ ФІНАНСУВАННЯ ПАТ «АГРОФІРМА БЕРЕЗАНСЬКА ПТАХОФАБРИКА».....	25
2.1. Загальна характеристика ПАТ «Агрофірма Березанська птахофабрика».....	25
2.2. Оцінка фінансового стану ПАТ «Агрофірма Березанська птахофабрика».....	28
2.3. Аналіз джерел фінансування ПАТ «Агрофірма Березанська птахофабрика» та їх диверсифікації.....	42
РОЗДІЛ 3. ПЕРСПЕКТИВИ ДИВЕРСИФІКАЦІЇ ДЖЕРЕЛ ФІНАНСУВАННЯ ПІДПРИЄМСТВА.....	53
3.1. Диверсифікація джерел фінансування на основі оптимізації.....	53
3.2. Пропозиції щодо збільшення фінансування за рахунок власного капіталу.....	60
3.3. Перспективи збільшення фінансування за рахунок залученого та запозиченого капіталу.....	63
ВИСНОВКИ.....	66
СПИСОК ВИКОРИСТАНИХ ДЖЕРЕЛ.....	70
ДОДАТКИ	

ВСТУП

Актуальність теми. В сучасному економічному світі з його виключно складною системою взаємозв'язків проблема управління фінансуванням стає все більш актуальною. Саме фінансування, будучи головною базою розвитку економіки, в процесі свого функціонування забезпечує інтереси як держави, так і власників підприємств.

Нестабільність зовнішнього середовища, динаміка зміни характеристик капіталу під впливом різноманітних чинників викликає аритмію в русі фінансово-матеріальних потоків, що призводить до дисбалансу структури капіталу, зниження фінансової стійкості підприємства. Вагомим чинником погіршення фінансового стану підприємств є недиверсифікація джерел фінансування, що створює залежність підприємства від одного чи декількох джерел фінансування, коли за чинним законодавством підприємствам дозволено формувати фінансові ресурси з багатьох джерел.

Тому диверсифікація джерел фінансування вимагає розробки гнучкої системи управління фінансуванням підприємства, яка забезпечила б якість і ефективність прийнятих управлінських рішень.

Ступінь дослідження проблеми. Теоретичні і практичні аспекти диференціації фінансування підприємства і широке коло питань, пов'язаних з фінансуванням підприємства, відображені в роботах вітчизняних і зарубіжних авторів, таких як І.А. Бланк, А. В. Богаченко, О.Д. Данілов, М. Д. Корінько, А.А. Пересада, А. М. Поддєрьогін, В.О. Подольська, О.В. Яріш, О. О. Терещенко та інших. Проте ряд питань, пов'язаних з диференціацією джерел фінансування підприємства, все ще не знайшли належного відображення в наукових дослідженнях.

Актуальність цієї проблеми, її теоретичне та практичне значення зумовили вибір теми дипломної роботи, її мету і завдання.

Мета і завдання дослідження. Метою роботи є теоретичне обґрунтування диференціації джерел фінансування підприємства та розробка пропозицій її забезпечення та вдосконалення.

Відповідно до мети дослідження були поставлені наступні **завдання:**

- узагальнити існуючі підходи до визначення поняття «фінансування підприємства» та його характеристик;
- уточнити фінансові аспекти диверсифікації підприємств;
- узагальнити фінансові показники оцінки диверсифікації джерел фінансування підприємства;
- здійснити аналіз фінансового стану підприємства;
- здійснити аналіз джерел фінансування та їх диверсифікації;
- обґрунтувати диверсифікацію джерел фінансування на основі оптимізація;
- запропонувати заходи щодо збільшення фінансування за рахунок власного капіталу;
- обґрунтувати перспективи збільшення фінансування за рахунок залученого та запозиченого капіталу.

Об'єктом дослідження є джерела фінансування підприємства.

Предметом дослідження є диверсифікація джерел фінансування підприємства.

Методи дослідження. При вирішенні поставлених завдань використано сучасні методи наукових досліджень, зокрема: якісного аналізу і синтезу (для дослідження теоретичних підходів до фінансування підприємства); порівняльного економічного аналізу (для аналізу джерел фінансування підприємства); методи групування та коефіцієнтів, структурний; економіко-математичного моделювання (при визначенні та побудови оптимальної структури фінансування підприємства).

Інформаційною базою є праці вітчизняних і зарубіжних вчених з фінансування підприємства, адаптивного планування і управління, моделювання і прогнозування характеристик капіталу, фінансового аналізу, фінансового менеджменту, а також застосування сучасних інформаційних технологій.

РОЗДІЛ 1

ТЕОРЕТИЧНІ ОСНОВИ ДИФЕРСИФІКАЦІЇ ДЖЕРЕЛ ФІНАНСУВАННЯ ПІДПРИЄМСТВА

1.1. Суть фінансування підприємства та його особливості

Невід'ємною частиною організації фінансової діяльності підприємства є мобілізація капіталу для фінансування його операційної, фінансової та інвестиційної діяльності.

Якщо розглядати поняття «фінансування», то етимологічно воно походить від «financing», «finanzierungf» – це мобілізація підприємством необхідних для виконання поставлених перед ним планових завдань фінансових ресурсів; комплекс заходів щодо формування та обслуговування капіталу підприємства [38, с. 123]. У загальному розумінні фінансування передбачає надання капіталів і залучення інвестицій (капіталовкладень) для втілення (реалізації) певного проекту [28, с.486].

За І.А. Бланком під фінансуванням підприємства розуміють сукупність форм і методів, принципів та умов фінансового забезпечення простого і розширеного відтворення. За ринкових відносин важливе значення набуває вибір оптимальної стратегії фінансування підприємства. А саме фінансування розуміється як процес утворення грошових коштів або в більш широкому плані процес утворення капіталу фірми у всіх його формах. Поняття «фінансування» та «інвестування» досить тісно пов'язані, якщо фінансування – це формування грошових коштів, то інвестування – це їх використання. Обидва поняття взаємопов'язані, однак перше передує другому. Фірмі неможливо планувати будь-які інвестиції, не маючи джерел фінансування. Разом з тим формування фінансових коштів фірми відбувається, як правило, з урахуванням плану їх використання [4, с. 64].

У рамках даного дослідження було проаналізовано підходи вітчизняних та зарубіжних науковців до питання фінансування підприємств (табл. 1.1).

Таблиця 1.1

Визначення поняття фінансування підприємств

№	Автор	Визначення
1.	Financing Definition Investopedia	фінансування - акт виділення фінансових засобів для здійснення ділової активності, придбання товарів або вкладення капіталу. Фінансування включає велику різноманітність методів якими бізнес-структури можуть користуватися, щоб отримати фінансові ресурси. Такими методами можуть бути в тому числі IPO та банківське кредитування [43]
2	Давидова Л.В.	Фінансування підприємства - це поступальний цілеспрямований рух грошових коштів з внутрішніх і зовнішніх джерел з метою формування і використання капіталу, грошових доходів і ресурсів підприємств, та забезпечення на цій основі простого і розширеного відтворення. [10. с. 80]
3	Данілов О.Д.	Фінансування як залучення необхідних коштів для покриття потреби підприємства в основному і оборотному капіталі [11, с. 7]
4	Дудник О.В.	Фінансування слід розглядати, як виділення високоліквідних активів для придбання необхідних ресурсів для забезпечення виконання поставленої цілі. Отримання прибутку не є обов'язковим [14. с. 2]
5	Забарна Е.М.	Фінансування підприємств трактується як система з п'яти елементів: самофінансування: пряме фінансування через механізми ринку капіталів; банківське кредитування; бюджетне фінансування; взаємне фінансування господарюючих суб'єктів [17, с. 64]
6	Момот Т.В.	Мобілізація підприємством необхідних для виконання поставлених перед ним планових завдань фінансових ресурсів називається фінансуванням [25, с. 12]

Окрім власне сутності поняття, доцільно виокремити особливості даної економічної категорії, які впливають на функціонуванні підприємств. Так, Момот Т.В. наголошує на тісному зв'язку поняття фінансування та фінансова діяльність підприємства. Науковець виділяє також фінансування як окрему категорію фінансового менеджменту [25, с. 12]. У такому випадку до фінансування підприємств необхідно відносити залучення капіталу, зв'язок з інвесторами, зв'язок з кредиторами, фінансову структуру капіталу, забезпечення поточної ліквідності та платоспроможності, управління розподілом та використанням прибутку, управління кредиторською заборгованістю та дивідендну політику.

Термін «фінансування» характеризує всі заходи, спрямовані на покриття потреби підприємства в капіталі, які включають мобілізацію фінансових ресурсів (грошових коштів, їх еквівалентів та майнових активів), їх повернення, а також відносини між; підприємством та капіталодавцями, які з цього випливають (платіжні відносини, контроль та забезпечення). Формування фінансових ресурсів на підприємствах – це процес утворення грошових фондів для фінансового забезпечення операційної, інвестиційної діяльності, виконання фінансових зобов'язань перед державою та іншими суб'єктами господарювання [32, с. 39].

На думку К.С. Нікітенко, фінансування – це залучення необхідних фінансових ресурсів для найбільш повного покриття потреби підприємства як в основному, так і в оборотному капіталі. [26, с. 230].

Окремі науковці (Сафонов Ю.М. [35, с. 57]) виокремлюють два методи формування фінансових ресурсів підприємства: фінансування та кредитування. Такий підхід розділяє залучення фінансових ресурсів в залежності від джерела формування: під кредитуванням розуміють залучення фінансових ресурсів з зовнішніх джерел на умовах повернення, терміновості, платності та цільового використання; решту форм та методів фінансового забезпечення відносять до фінансування.

Фінансування здійснюється з різних джерел: бюджетів різних рівнів (від державного до сільського), позабюджетних цільових фондів, власних коштів підприємств. Залежно від джерел фінансування можна виділити три його види: бюджетне фінансування, самофінансування і кредитування [38, с. 26].

Основні форми фінансування підприємства класифікують за наступними критеріями:

1. Залежно від цілей фінансування виділяють:
 - фінансування при заснуванні підприємства;
 - фінансування при розширенні діяльності;
 - рефінансування;
 - санаційне фінансування.
2. За джерелами надходження капіталу розрізняють:

- зовнішнє фінансування;
 - внутрішнє фінансування.
3. За правовим статусом інвесторів:
- власний капітал;
 - позиковий капітал [26, с. 230].
4. Залежно від методу фінансування виділяють:
- самофінансування,
 - акціонування,
 - позичене фінансування,
 - фінансування на консорційних засадах,
 - державне фінансування,
 - пільгове фінансування,
 - лізинг,
 - змішане фінансування [26, с. 231].

Серед розглянутих джерел фінансування кожне джерело фінансування має свої особливості, переваги та недоліки (табл. 1.2).

Таблиця 1.2

Переваги та недоліки джерел фінансування підприємства [6, с. 78]

Особливості	Власні кошти	Позикові кошти	Залучений капітал
Необхідність повернення коштів		+	
Витрати на виплату відсотків за користування коштами		+	
Ризик втратити заставу		+	
Припинення зобов'язання перед кредитором після повернення коштів		+	
Участь кредитора в капіталі підприємства			+
Необхідність вилучення частки активів з обігу підприємства	+		
Сплата частини прибутку кредитору			+
Можливість розвиватися без обмеження основної діяльності коштами		+	+
Покращення фінансової стійкості	+		+
Низька вартість капіталу	+		+
Обмеженість залучення коштів	+	+	
Ризик втрати бізнесу чи банкрутство	+	+	+
Можливість виникнення «аритмії» виробничого процесу	+		
Можливість самостійно приймати рішення при розподілі коштів	+	+	

Контроль зі сторони над використанням коштів			+
Зниження ліквідності підприємства	+		

Проаналізувавши погляди різних вчених на підходи щодо фінансування підприємницької діяльності підприємств, ми виявили, що на сьогодні не існує єдиного погляду щодо характеристики цих підходів. Більшість науковців виділяють три класичні підходи: агресивний, помірний та консервативний. С.О. Єрмак [15] доповнює ці три підходи обмежувальним та абсурдним підходом, а Л. В. Пельтек, С. М. Писаренко – ідеальним [30, с. 44]. Всі підходи мають спільні риси: їх суть зводиться до визначення конкретних джерел формування фінансових ресурсів в межах кожного підходу та встановлення співвідношення між рівнем ризиків та рівнем ефективності використання коштів.

Отже, розрізняючи консервативний, помірний, агресивний види політики фінансування, у науковій літературі визначають й їхні характеристики. Вважається, що консервативна політика мінімізує ризик, сприяє фінансовій стабільності через концентрацію довгострокового капіталу. Але висока вартість цих фінансових ресурсів та обсяги оборотних активів негативно позначаються на рентабельності підприємства та вартості бізнесу загалом. Протилежні характеристики має агресивна політика. Проаналізовані варіанти консервативного (помірного, агресивного) виду фінансування дають змогу виявити їхні додаткові позитивні та негативні сторони. Повна відмова від позичкового капіталу практично неможлива для підприємств матеріальної сфери з огляду на необхідність розвитку, побудову відповідних розрахунків із клієнтами, особливості виробництва та реалізації продукції. Диверсифікація кредиторів за консервативної, як і помірної, агресивної політики дає змогу підприємству уникнути залежності від одного джерела капіталу, а сплата відсотків за кредитами банку, випущеними облігаціями призводить до податкової економії. Залучення довгострокових позичкових фінансових ресурсів підвищує ліквідність підприємства та сприяє капіталовкладенням із тривалим терміном окупності.

Разом із цим дослідження показало, що консервативна політика часто супроводжується вагомою часткою дебіторської заборгованості в оборотних

активах підприємства, тривалим операційним циклом, від'ємним рухом коштів від операційної діяльності.

1.2. Фінансові аспекти диверсифікації підприємств

Важливість диверсифікованого розвитку підприємства зумовлена, по-перше, накопиченням джерел фінансування підприємства, по-друге, вичерпеністю внутрішніх джерел зростання, ефективність виробництва в основних сферах бізнесу. Тому виникає необхідність вкладати капітал до інших видів економічної діяльності.

Диверсифікація стала входити у практику стратегічного планування діяльності підприємств в 50-ті роки, коли стратегічне планування набуло розвитку. У зв'язку з нестабільністю технологій, змінами в умовах конкуренції, періодичними уповільненнями темпів економічного зростання і появою соціально-політичних обмежень зростала кількість завдань стратегічного характеру та ставало все очевиднішим, що шляхом простого додавання нових видів діяльності не можна вирішити всі виникаючі проблеми. Тому в 70-ті роки увага розробників стратегій перекинулася з горизонтальної зв'язаної диверсифікації на маніпулювання цілим набором галузей, видів діяльності, на яких спеціалізуються підприємства (таким чином, в практику діяльності увійшла конгломеративна диверсифікація) [29, с. 80].

Диверсифікація – це один із видів економічного процесу, основна суть якого полягає у розвитку декількох невзаємопов'язаних або обслуговуючих виробництв, розробці нових видів товарів, робіт, послуг. Загальновідомо, що диверсифікація – (лат. *diversus* – різний і лат. *facere* – робити) процес розвитку діяльності підприємства, пов'язаний із збільшенням діапазону видів та проникненням в нові сфери діяльності, освоєнням нових виробництв, розширенням асортименту товару, що включає не тільки диверсифікацію товарних груп, але й розповсюдження підприємницької діяльності на нові та не пов'язані з основними видами діяльності підприємства [19, с. 17].

На думку М.Д. Корінько, диверсифікація – це інноваційний процес різностороннього розвитку господарюючого суб'єкта шляхом перерозподілу ресурсів, проникнення в інші галузі виробництва та на ринки нових товарів і послуг з метою зниження ризиків та збільшення доходу [22, с. 13].

Т.В. Момонт дає визначення сутності диверсифікації як:

1) стратегію за якої підприємство а) встановлює нові комерційні види діяльності з абсолютно новими продуктом та ринком збуту; б) розширює сфери діяльності своєї організаційної системи, незважаючи на те, до якого сектору економіки вона належить і якому напряму віддає перевагу [24, с. 169];

2) процесу, який має на меті будь-яке об'єднання підприємств різних сфер економіки, об'єднання виробництв на базі нових, які виникли завдяки сучасному рівню розвитку міжгалузевих зв'язків, виробничих сил, новим можливостям у сфері управління виробництвом, що відкриваються з розвитком наукових технологій [24, с. 169].

На думку К.В. Богачевської, диверсифікація може стати найбільш оптимальним варіантом вкладання капіталу із максимально можливим прибутком і забезпеченням фінансової стійкості підприємства, яка є головною характеристикою фінансово-господарської діяльності підприємства при будь-яких коливаннях на ринку [5, с. 282].

Узагальнюючи різні підходи, можна зробити висновок, що диверсифікацію підприємства, можна визначати, як одну із альтернативних стратегій функціонування підприємства, яке ґрунтується на з'єднанні та зміні наявних і нових складових інвестиційного портфелю підприємства, видів діяльності, асортименту продукції, рівня економічної ефективності та результативності функціонування підприємства та забезпечення процесу внутрішнього зростання підприємства.

Якщо звернути увагу на види диверсифікації, можна виділити наступні:

- вертикальна,
- горизонтальна,
- концентрична,

– конгломерантна [19, с. 19].

Вертикальна диверсифікація – коли підприємство починає виробляти продукцію, яка в технологічному та маркетинговому аспекті пов'язана з існуючою продукцією підприємства. Вона характеризується розширенням діяльності з метою виробництва або контролю над виробництвом усіх компонентів, частин та матеріалів. Цей вид диверсифікації пов'язаний з поглинанням посередників та постачальників, і головним її результатом є контроль над усім ланцюжком виробництва від сировини до готового продукту. Переваги вертикальної диверсифікації: поєднання координації дій з великими можливостями контролю; стабільність господарських зв'язків у межах підприємства; гарантовані поставки матеріально-технічних ресурсів; тісний контакт з кінцевими споживачами.

Горизонтальна диверсифікація – стратегія зростання, згідно з якою, компанія випускає або реалізує нові продукти, не пов'язані з існуючим асортиментом, але спрямовані на вже існуючу клієнтуру компанії. Вона передбачає вихід у нові сфери бізнесу, які пов'язані із задоволенням потреб для існуючих споживачів фірми.

Концентрична диверсифікація ґрунтується на виробництві нових продуктів на базі існуючого бізнесу. При цьому зберігається діюче виробництво, але виникає нове, виходячи з можливостей, закладених в освоєному ринку, в технологіях.

Конгломерантна диверсифікація полягає в тому, що підприємство розвивається за рахунок виробництва нових продуктів технологічно не пов'язаних з традиційними продуктами. Це створення нових продуктів, які жодним чином не пов'язані ні з існуючою технологією, ні з потребами існуючих у підприємства споживачів. Такий вид диверсифікації потребує найбільших фінансових витрат і доступний лише великим підприємствам.

Один з видів диверсифікації за сферою економічної діяльності є фінансова диверсифікація, в тому числі диференціація фінансування відтворення основних засобів. Дана класифікація видів диверсифікації дозволяє розглянути всі можливі її напрями.

Основна причина диверсифікації фінансування – прагнення підприємства зменшити залежність від вузького складу джерел фінансування.

По кожному показнику передбачається дві градації, в результаті чого зможемо розглянути вісім можливих ситуацій, для визначення необхідності диверсифікації фінансування підприємства (таблиця 1.3).

Таблиця 1.3

Визначення необхідності диверсифікації джерел фінансування підприємства

Можливий варіант	Характеристика показників			
	Динаміка фінансового стану	Рівень забезпеченості фінансуванням	Рівень диверсифікації	Бажана поведінка
1	зростання	збільшення	високий	зростаюча диверсифікація
2	зростання	збільшення	низький	обов'язкова диверсифікація
3	зростання	зниження	високий	можлива вертикальна диверсифікація
4	зростання	зниження	низький	можлива диверсифікація
5	зниження	збільшення	високий	небажана диверсифікація
6	зниження	збільшення	низький	Можлива горизонтальна диверсифікація
7	зниження	збільшення	високий	необхідна диверсифікація
8	зниження	збільшення	зниження	необхідна диверсифікація

Отже, узагальнюючи різні підходи до трактування поняття «диверсифікація», можна зробити висновок, що диверсифікацію підприємства, можна визначати, як одну із альтернативних стратегій функціонування підприємства, яке ґрунтується на з'єднанні та зміні наявних і нових складових інвестиційного портфелю підприємства, видів діяльності, асортименту продукції, рівня економічної ефективності та результативності функціонування підприємства та забезпечення процесу внутрішнього зростання підприємства. Основна причина диверсифікації фінансування – прагнення підприємства зменшити залежність від вузького складу джерел фінансування.

Більшість дослідників не конкретизують порядок вибору варіанту диверсифікації, найбільш вигідного для підприємства, при цьому, запропоновані

схеми вибору напрямів диверсифікації мають ряд недоліків, що викликає необхідність удосконалення механізму прийняття рішень про диверсифікацію. Науковцями В.Н. Дереза та І.М. Наджафов запропоновано організаційно-економічний механізм визначення ефективних варіантів диверсифікації джерел фінансування підприємства [12, с. 25].

Наведемо етапи вибору ефективних варіантів диверсифікації фінансування підприємства у рис. 1.1.



Рис. 1.1. Етапи вибору ефективних варіантів диверсифікації джерел фінансування

При недостатніх фінансових ресурсах і збитковості бізнесу підприємство змушено займатися пошуком напряму диверсифікації, що дає йому можливість максимально повно використовувати наявний потенціал (у першу чергу виробничий) з мінімальними додатковими вкладеннями і досить високою нормою прибутку. При наявних значних вільних засобах підприємство робить пошук напрямів диверсифікації, що дають йому можливість вкладення вільних коштів у нові сфери діяльності для збільшення одержуваного прибутку (у тому числі у сфери, де норма прибутку на капітал нижче існуючої, якщо подальша експансія в традиційній сфері обмежена).

Отже, використовуючи запропонований механізм, підприємство може оптимізувати джерела фінансування, в тому числі для фінансування відтворення основного капіталу в свою чергу це дозволить йому зміцнити свій фінансовий стан і посилити свою конкурентну позицію.

1.3. Фінансові показники оцінки диверсифікації джерел фінансування підприємства

Науковцями запропоновано кількісно аналізувати рівень диверсифікації в такій послідовності: визначення цілей щодо аналізування рівня диверсифікації; формування інформаційного масиву даних; обчислення рівня диверсифікації на основі кількості продуктових ліній, видів економічної діяльності, показників Херфіндаля-Хіршмана, ентропії, Бері; трактування результатів; відповідність критеріїв рівня диверсифікації бажаному стану підприємства; складання плану необхідних дій з метою досягнення бажаного стану підприємства. Узагальненим недоліком є те, що немає послідовності у розробленні методичних положень стосовно аналізування рівня диверсифікації. Тому, на підставі аналізування

літературних джерел доцільно сформуванати таку послідовність аналізування рівня диверсифікації на підприємствах.

Згідно із наведеним рис. 1.2 аналізування рівня диверсифікації джерел фінансування на підприємствах складається з таких послідовних етапів:

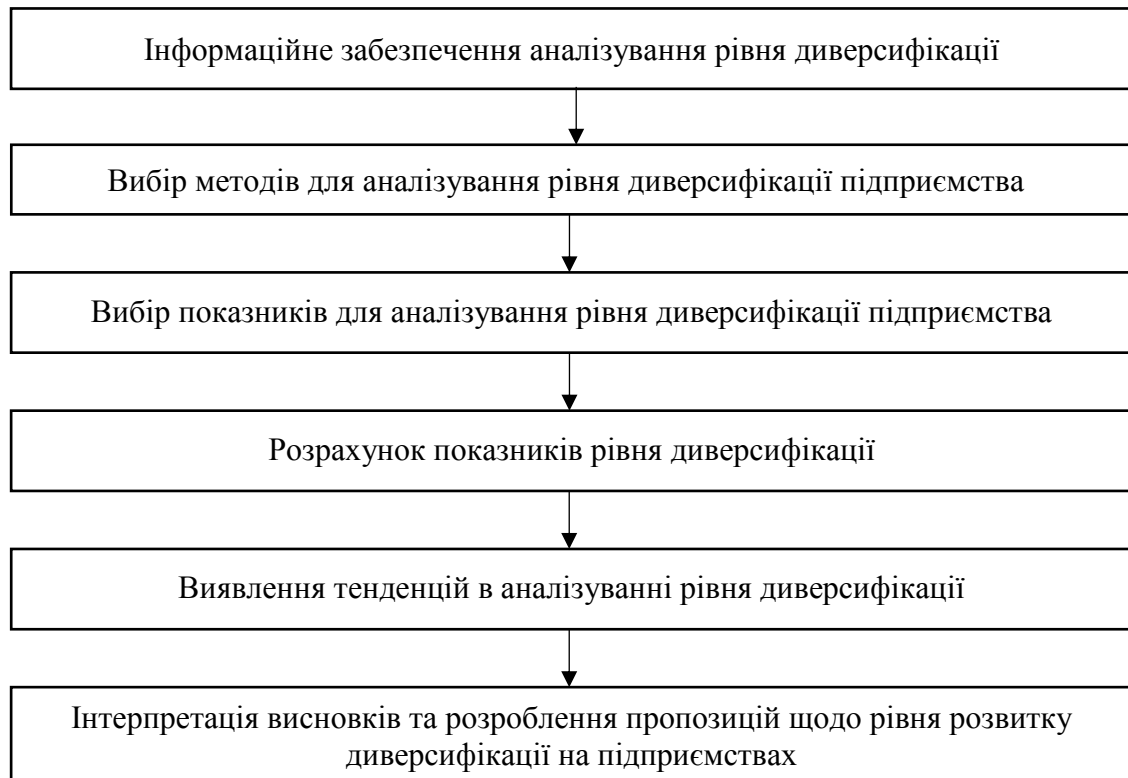


Рис. 1.2. Послідовність етапів аналізування рівня диверсифікації на підприємствах [13, с. 81]

1) інформаційне забезпечення аналізування рівня диверсифікації на підприємствах – передбачає формування інформаційного масиву даних із статистичної, фінансової звітності, управлінського обліку;

2) вибір методу для аналізування рівня диверсифікації джерел фінансування підприємства – з огляду на аналізування літературних джерел бачимо, що вчені використовують метод дисконтування грошових потоків, експертні методи, методи порівняння, методи кореляційно-регресійного аналізу, інтегральний метод тощо;

3) вибір показників для аналізування рівня диверсифікації джерел фінансування підприємства – необхідно визначити індикатори, які найповніше розкриють зміст здійснюваної диверсифікації на підприємствах;

4) розрахунок показників рівня диверсифікації джерел фінансування;

5) виявлення тенденцій в аналізуванні рівня диверсифікації – опрацьовуємо результати дослідження через складання таблиць, оцінювання, узагальнення отриманих значень;

6) інтерпретація висновків та розроблення пропозицій щодо рівня розвитку диверсифікації джерел фінансування на підприємствах.

Основними напрямками аналізу джерел фінансування підприємства є:

- аналіз динаміки пасивів, який проводиться з метою виявлення тенденцій позитивних і негативних змін у джерелах формування фінансових ресурсів;

- аналіз структури пасивів, який проводиться з метою визначення рівня залежності від кредиторів, рівня ризикованості фінансування, рівня фінансової автономії, рівня диверсифікованості джерел фінансування тощо. Структура пасивів віддзеркалює політику фінансування підприємства і є непрямим свідченням майстерності і компетенції фінансового директора;

- коефіцієнтний аналіз, який є доповненням до аналізу динаміки і структури і надає глибшу інформацію стосовно стійкості, ризикованості і якості формування капіталу підприємства [1, с. 79].

Аналіз динаміки капіталу доповнюють оцінкою структури джерел фінансування активів, застосовуючи аналітичну таблицю, форма якої описана у праці Н. О. Ковальчук, М. П. Федішин, А. В. Жаворонок [20, с. 68].

Для оцінки достатності фінансування та ефективності його структури необхідно проаналізувати не тільки структуру фінансових ресурсів, а і напрямки їх використання. Розрізняють два способи аналізу забезпечення окремих активів джерелами їх фінансування:

а) аналіз абсолютних показників фінансової стійкості;

б) аналіз відносних показників фінансової стійкості.

Аналіз абсолютних показників фінансової стійкості дає оцінку ступеня забезпеченості запасів і витрат джерелами їх фінансування. До абсолютних показників фінансової стійкості відносяться такі групи показників:

А) які характеризують джерела формування запасів і витрат, що відображають різний ступінь охоплення різних видів джерел:

1. Наявність власного оборотного капіталу (ВОК). Він розраховується як різниця між власним капіталом і необоротними активами, тобто від підсумку розділу I пасиву балансу (Ір. ПБ) треба відняти підсумок розділу I активу балансу (Ір. АБ).

$$\text{ВОК} = \text{І р. ПБ} - \text{І р. АБ} \quad (1.1)$$

2. Наявність власних і довгострокових позикових джерел формування запасів і затрат (робочий капітал – РК). Отримується шляхом додавання до власних оборотних коштів величини довгострокових пасивів (ДП – це II розділ пасиву балансу).

$$\text{РК} = \text{ВОК} + \text{Ір. ПБ} \quad (1.2)$$

Також можна визначити величину робочого капіталу підприємства як різницю між оборотними активами і поточними зобов'язаннями.

$$\text{РК} = \text{Ір. АБ} - \text{ІІр. ПБ} \quad (1.3)$$

3. Загальна величина основних джерел формування запасів і затрат (Кзаг). Розраховується додаванням до власних і довгострокових позикових джерел формування запасів і затрат суми короткострокових кредитів і позикових коштів (за виключенням позик, не погашених у термін);

$$\text{Кзаг} = \text{РК} + \text{Ккпк} \quad (1.3)$$

де Ккпк — короткострокові кредити і позикові кошти (за виключенням позик, не погашених у термін). Як правило, для розрахунку Ккпк включаються: короткострокові кредити банків, кредиторська заборгованість за товари, роботи, послуги, кредиторська заборгованість за отриманими авансами .

Б) загальна величина запасів і витрат: Запаси і витрати (ЗВ)

ЗВ — рядок 1100 розділу II активу балансу.

В) показники забезпеченості запасів і витрат джерелами їх формування:

1. Надлишок (+) або нестача (-) власних оборотних коштів ($\Delta K_{во}$):

$$\Delta K_{во} = ВОК - ЗВ \quad (1.4)$$

2. Надлишок (+) або нестача (-) власних і довгострокових позикових джерел формування запасів і затрат ($\Delta K_{вдп}$):

$$\Delta K_{вдп} = РК - ЗВ \quad (1.5)$$

3. Надлишок (+) або нестача (-) загальної величини основних джерел формування запасів ($\Delta K_{заг}$):

$$\Delta K_{заг} = K_{заг} - ЗВ \quad (1.6)$$

Для нормальної життєдіяльності підприємство повинно обов'язково мати власні оборотні кошти. При цьому, відповідно до забезпеченості запасів згаданими вище варіантами фінансування, можливі чотири типи фінансової стійкості: абсолютна, нормальна, нестійкий та кризовий фінансовий стан:

4. Абсолютна стійкість – для забезпечення запасів і затрат достатньо власних обігових коштів; платоспроможність підприємства гарантована:

$$ЗВ < ВОК \text{ або: } \Delta K_{во} > 0; \Delta K_{вдп} > 0; \Delta K_{заг} > 0 \text{ [1, с. 150].}$$

5. Нормальна стійкість – для забезпечення запасів і затрат, крім власних обігових коштів, залучаються довгострокові кредити та позики; платоспроможність підприємства гарантована:

$$ЗВ < РК \text{ або: } \Delta K_{во} < 0; \Delta K_{вдп} > 0; \Delta K_{заг} > 0 \text{ [1, с. 150].}$$

6. Нестійкий фінансовий стан– для забезпечення запасів і затрат, крім власних обігових коштів і довгострокових кредитів та позик, залучаються короткострокові кредити і позики; платоспроможність підприємства порушена але її можна відновити:

$$ЗВ < K_{заг} \text{ або: } \Delta K_{во} < 0; \Delta K_{вдп} < 0; \Delta K_{заг} > 0 \text{ [1, с. 151].}$$

7. Кризовий фінансовий стан– для забезпечення запасів і витрат не вистачає джерел їх формування; підприємству загрожує банкрутство. Керівництву підприємства необхідно негайно з'ясувати причини такого стану, розробляти заходи щодо відтворення фінансової стійкості:

$$ЗВ > K_{заг} \text{ або: } \Delta K_{во} < 0; \Delta K_{вдп} < 0; \Delta K_{заг} < 0 \text{ [1, с. 151].}$$

Поряд з абсолютними показниками фінансової стійкості доцільно розраховувати також сукупність відносних аналітичних показників – коефіцієнтів фінансової стійкості, що відображають ступінь забезпеченості окремих активів джерелами фінансування (рис. 1.3).



Рис. 1.3. Показники аналізу джерел фінансування

Аналіз структури джерел фінансування зручніше проводити за допомогою фінансових коефіцієнтів:

1. Коефіцієнт фінансової стійкості (Кфс), який розраховується відношенням власних коштів до позикових. Бажано, щоб його значення було не менше 0,8.

2. Коефіцієнт фінансової стабільності (Кфст), який розраховується відношенням власних і довгострокових джерел фінансування до валюти балансу.

3. Коефіцієнт фінансової незалежності (автономії) (Кфн), який обчислюється відношенням суми власних коштів до валюти балансу. Бажано, щоб його значення було не менше 0,5.

4. Коефіцієнт фінансової залежності (Кфз), який розраховується відношенням позикового капіталу до валюти балансу.

5. Коефіцієнт фінансового ризику (левериджу) (Кфр), який розраховується відношенням позикового капіталу до власного.

Чим вищі рівні першого, другого і третього показників і нижчі четвертого та п'ятого, тим стійкіший фінансовий стан підприємства. Оптимальність співвідношення позикового та власного капіталу залежить від конкретних умов господарювання, фінансової політики, обертання капіталу, галузевих особливостей тощо;

6. Коефіцієнт довгострокового залучення позикових коштів (Кдзк) розраховується як відношення суми довгострокових залучених коштів до величини довгострокового капіталу. Цей коефіцієнт характеризує структуру постійного капіталу (тобто капіталу, що використовується протягом тривалого терміну). Зростання цього показника є негативною тенденцією, яка означає, що підприємство починає більше віддавати перевагу довгостроковим позиковим ресурсам, ніж власним, що збільшує залежність від сторонніх кредиторів і інвесторів [1, с. 80].

К.В. Багацька, Т.А. Говорушко, О.О. Шеремет поряд з абсолютними показниками фінансової стійкості вважають доцільно розраховувати також сукупність відносних аналітичних показників – коефіцієнтів фінансової стійкості, що відображають ступінь забезпеченості окремих активів джерелами фінансування. Аналіз динаміки перших трьох коефіцієнтів відображає політику фінансування необоротних активів підприємства; оцінка зміни в часі решти показників характеризує політику фінансування оборотних активів:

1. Коефіцієнт інвестування (Кінв), який розраховується як відношення власного капіталу до суми необоротних активів підприємства. Рекомендоване значення коефіцієнта не менше 1. Зростання цього показника є позитивним

явищем, особливо якщо воно супроводжується зростанням як чисельника, так і знаменника.

2. Індекс постійного активу є оберненим показником до коефіцієнта інвестування. Він показує частину власного капіталу, що спрямована на формування необоротних активів. Значення індексу постійного активу має бути меншим 1. Збільшення індексу можна вважати позитивним явищем доти, доки воно не перевищуватиме 1. Значення показника більше 1 свідчить про наявність короткострокових зобов'язань у фінансуванні необоротних активів підприємства, що суттєво збільшує фінансові ризики і може негативно впливати на рівень його фінансової стійкості в майбутньому.

3. Коефіцієнт маневреності власного оборотного капіталу (Кман) розраховується відношенням власного оборотного капіталу до власного капіталу. Оптимальним розміром коефіцієнта вважається значення 0,5, що свідчить про те, що 50% власного капіталу використовується в поточній діяльності, тобто є маневреною частиною.

4. Коефіцієнт маневреності робочого капіталу розраховується як відношення робочого капіталу до загальної величини постійних пасивів.

5. Коефіцієнт забезпечення матеріальних запасів власними коштами розраховується відношенням суми власного оборотного капіталу до матеріальних запасів.

6. Коефіцієнт покриття запасів робочим капіталом розраховується шляхом ділення робочого капіталу на загальну величину запасів і витрат. Значення цього коефіцієнту на рівні 1 і вище свідчить про те, що виробничий процес повністю фінансується за рахунок постійних пасивів, що є позитивним явищем, оскільки знижує ризик неплатоспроможності в короткостроковому періоді.

7. Коефіцієнт стабільності структури оборотних коштів (коефіцієнт забезпечення власним оборотним капіталом) розраховується як відношення суми власних оборотних коштів до всієї сукупності оборотних коштів.

8. Коефіцієнт забезпечення робочим капіталом розраховується як відношення робочого капіталу до загальної величини оборотних активів

підприємства. Вважається, що значення цього показника має бути не меншим за 0,5, тобто як мінімум половина оборотних активів має бути профінансована постійними пасивами, тобто власним капіталом і довгостроковими зобов'язаннями. Чим більшими є значення коефіцієнта, тим меншим є ризик втрати платоспроможності в довгостроковій перспективі [1, с. 155].

РОЗДІЛ 2

АНАЛІЗ ФІНАНСОВОГО СТАНУ ТА ДЖЕРЕЛ ФІНАНСУВАННЯ ПАТ «АГРОФІРМА БЕРЕЗАНСЬКА ПТАХОФАБРИКА»

2.1. Загальна характеристика ПАТ «Агрофірма Березанська птахофабрика»

Засноване в 2000 році ПАТ «Агрофірма Березанська птахофабрика», що є одним із найбільших виробників товарного курячого яйця в Україні, діє в Баришівському районі.

Історія ПАТ «Агрофірма Березанська птахофабрика»:

2000 р. – заснування компанії.

2006 р. – на фабриці встановлено лінію для виробництва яєчного порошку.

2001-2005 рр. – була проведена реконструкція і переоснащення пташників.

2010-2011 рр. – встановлено нове обладнання німецької фірми «BIG DUTCHMAN», що відповідає сучасним європейським стандартам.

На птахофабриці – повністю автоматизовані й модернізовані всі виробничі процеси, що забезпечує високу якість продукції, підтверджену сертифікатом ISO, та робить її конкурентоспроможною не лише в Україні, але й за її межами – Грузії, Вірменії, ОАЕ та країнах Африканського континенту.

На ПАТ «Агрофірма Березанська птахофабрика» утримуються 1,2 млн. курей. Наразі у ПАТ «Агрофірма Березанська птахофабрика» повністю проведено переоснащення пташників, з'явилося нове обладнання німецької фірми «Big Dutchman», встановлено машину для сортування яєць голландської фірми «Моба». Тож фірма активно працює над удосконаленням якості продукції.

Крім цього, ПАТ «Агрофірма Березанська птахофабрика» налагодила виробництво органічного курячого м'яса та яєць, що відповідає європейським вимогам щодо безкліткового утримання птиці. Підприємство вже має сертифікат органічного виробника від компанії «Органік стандарт».

ПАТ «Агрофірма Березанська птахофабрика» входить до загального комплексу «Березанська птахофабрика», що об'єднує діяльність трьох юридичних осіб: приватне акціонерне товариство «Агрофірма Березанська птахофабрика» (ідентифікаційний код – 30698067), товариство з обмеженою відповідальністю «Березанська птахофабрика» (ідентифікаційний код – 41434761), товариство з обмеженою відповідальністю «Торговий дім «Березанська птахофабрика» (ідентифікаційний код – 39988141) (таблиця 2.1).

ПАТ «Агрофірма Березанська Птахофабрика» має дві структурні одиниці, а саме:

- птахокомплекс у с. Садове для утримання дорослої птиці,
- птахокомплекс для підрощення молодняка у с. Лехнівка.

Потужності обладнання дозволяють утримувати 1 335 тис. голів дорослої птиці та 366 тис. голів молодняка.

Товариство здійснювало вирощування та реалізацію ячменю ярого, кукурудзи та надавало послуги оренди основних засобів. Товариство здійснювало вирощування ячменю як допоміжний вид діяльності. Покупець даного товару – ТОВ «Агро Ч». Отримувачем послуг оренди у 2018 році було ТОВ «Березанська Птахофабрика». Покупцем кукурудзи був «Західний торгово-промисловий дім» ПрАТ, ТОВ «СП Нива».

У своїй діяльності ПАТ «Агрофірма Березанська птахофабрика» повсякденно, добровільно застосовує принципи та рекомендації щодо ефективного корпоративного управління, а також дотримується положень Принципів корпоративного управління, затверджених рішенням Національної комісії з цінних паперів та фондового ринку № 955 від 22.07.2014 р.

Загальними зборами акціонерів ПАТ «Агрофірма Березанська птахофабрика» власний кодекс корпоративного управління не затверджувався. У зв'язку з цим, посилання на власний кодекс корпоративного управління, яким керується емітент, не наводиться.

Загальний комплекс «Березанська птахофабрика»

Найменування	Види діяльності
Приватне акціонерне товариство «Агрофірма Березанська птахофабрика» (ідентифікаційний код - 30698067)	01.47 Розведення свійської птиці (основний); 01.11 Вирощування зернових культур (крім рису), бобових культур і насіння олійних культур; 01.50 Змішане сільське господарство; 46.39 Неспеціалізована оптова торгівля продуктами харчування, напоями та тютюновими виробами; 47.11 Роздрібна торгівля в неспеціалізованих магазинах переважно продуктами харчування, напоями та тютюновими виробами; 47.81 Роздрібна торгівля з лотків і на ринках харчовими продуктами, напоями та тютюновими виробами
Товариство обмеженою відповідальністю «Березанська птахофабрика» (ідентифікаційний код – 41434761)	01.47 Розведення свійської птиці (основний); 01.11 Вирощування зернових культур (крім рису), бобових культур і насіння олійних культур; 01.49 Розведення інших тварин; 01.61 Допоміжна діяльність у рослинництві; 10.12 Виробництво м'яса свійської птиці; 10.89 Виробництво інших харчових продуктів, не віднесених до інших угруповань; 10.91 Виробництво готових кормів для тварин, що утримуються на фермах; 46.21 Оптова торгівля зерном, необробленим тютюном, насінням і кормами для тварин; 46.32 Оптова торгівля м'ясом і м'ясними продуктами; 46.33 Оптова торгівля молочними продуктами, яйцями, харчовими оліями та жирами; 46.39 Неспеціалізована оптова торгівля продуктами харчування, напоями та тютюновими виробами; 47.11 Роздрібна торгівля в неспеціалізованих магазинах переважно продуктами харчування, напоями та тютюновими виробами; 49.41 Вантажний автомобільний транспорт; 35.11 Виробництво електроенергії; 35.12 Передача електроенергії; 35.13 Розподілення електроенергії; 35.14 Торгівля електроенергією; 38.21 Оброблення та видалення безпечних відходів; 69.10 Діяльність у сфері права
Товариство обмеженою відповідальністю «Торговий дім «Березанська птахофабрика» (ідентифікаційний код – 39988141)	46.33 Оптова торгівля молочними продуктами, яйцями, харчовими оліями та жирами (основний); 01.47 Розведення свійської птиці; 10.12 Виробництво м'яса свійської птиці; 46.32 Оптова торгівля м'ясом і м'ясними продуктами; 82.11 Надання комбінованих офісних адміністративних послуг; 47.11 Роздрібна торгівля в неспеціалізованих магазинах переважно продуктами харчування, напоями та тютюновими виробами; 49.41 Вантажний автомобільний транспорт

Загально-організаційна структура управління об'єднує такі органи управління:

1. Загальні збори акціонерів.

2. Наглядова рада (Голова Наглядової ради (Саливон О. М.) та 2 члени Наглядової ради (Опанасенко Т. В., Остапенко О. В.).

3. Директор (Пиллюк А. Л.).

Отже, засноване в 2000 році ПАТ «Агрофірма Березанська птахофабрика», що є одним із найбільших виробників товарного курячого яйця в Україні. ПАТ «Агрофірма Березанська Птахофабрика» має дві структурні одиниці, а саме: птахокомплекс у с. Садове для утримання дорослої птиці, птахокомплекс для підрощення молодняка у с. Лехнівка. Потужності обладнання дозволяють утримувати 1 335 тис. голів дорослої птиці та 366 тис. голів молодняка.

2.2. Оцінка фінансового стану ПАТ «Агрофірма Березанська птахофабрика»

Основні показники фінансово-господарської діяльності підприємства визначаються нормативно-правовими актами з питань акціонерного товариства та оприлюднюються перед зборами акціонерів. Основні показники фінансово-господарської діяльності включають такі показники: усього активів, основні засоби, запаси, сумарна дебіторська заборгованість, грошові кошти та їхні еквіваленти, нерозподілений прибуток(непокритий збиток), власний капітал, статутний капітал, довгострокові зобов'язання, поточні зобов'язання, чистий прибуток(збиток), середньорічна кількість акцій, чистий прибуток (збиток) на одну просту акцію (табл. 2.2).

1. Активи. Активи ПАТ «Агрофірма Березанська птахофабрика» – ресурси, контрольовані підприємством у результаті минулих подій, використання яких, як очікується, приведе до отримання економічних вигод у майбутньому.

Таблиця 2.2

Основні показники фінансово-господарської діяльності ПАТ «Агрофірма Березанська птахофабрика»

№ п/п	Показник	Роки			Абсолютне відхилення, тис грн		Відносне відхилення,%	
		2017	2018	2019	2018- 2017	2019-2018	2018-2017	2019-2018
1	Усього активів	1285630	398472	402910	-887158,3	4438,3	31,0	101,1
2	Основні засоби (залишкова вартість)	88435	78594	69030	-9841,4	-9563,9	88,9	87,8
3	Запаси	127707	3049	3783	-124657,8	734	2,4	124,1
4	Дебіторська заборгованість	83078	8434	26832	-74644,1	18397,9	10,2	318,1
5	Грошові кошти та їхні еквіваленти	1276	603	624	-673,3	21,3	47,2	103,5
6	Нерозподілений прибуток (непокритий збиток)	-788900	-979718	-1036102	-190818,2	-56383,9	124,2	105,8
7	Власний капітал	-774595	-965414	-890623	-190818,7	74791	124,6	92,3
8	Статутний капітал (гривень)	1000	1000	1000	0	0	100,0	100,0
9	Довгострокові зобов'язання	875065	18	727951	-875047,2	727933,5	0,0	4089614
10	Поточні зобов'язання	1185160	1363868	565581	178707,6	-798286,2	115,1	41,5
11	Чистий прибуток(збиток)	-125144	-428981	-68939	-303836,8	360041,9	342,8	16,1
12	Середньорічна кількість акцій (штук)	100000	100000	100000	0	0	100,0	100,0
13	Чистий прибуток (збиток) на одну просту акцію (грн)	-1251	-4290	-689	-3038,368	3600,419	342,8	16,1

З таблиці 2.2 видно, що активи підприємства протягом періоду, що аналізується, найбільше становив у 2017 р., проте у наступних роках відбулося різке зменшення потенціалу підприємства.

У 2018 р. загальна вартість активів зменшилася у 3,2 рази. Різке зменшення вартості активів пов'язане з реструктуризацією підприємства та змінами економічного, правового та організаційного змісту.

На порталі <https://stockmarket.gov.ua/> оприлюднена звітність кількох птахофабрик, тому маємо вихідні дані порівняти економічний та фінансовий потенціал основних конкурентів ПАТ «Агрофірма Березанська птахофабрика» за розміром їх активів: Полтавська птахофабрика, Діанівська птахофабрика, Ражнівська птахофабрика. За даними рис. 2.1 про конкурентів ПАТ «Агрофірма Березанська птахофабрика» варто відмітити її суттєві переваги у 2017 р., проте у 2018-2019 рр. вартість активів ПАТ «Агрофірма Березанська птахофабрика» поступалася вартості активів Полтавської птахофабрики.

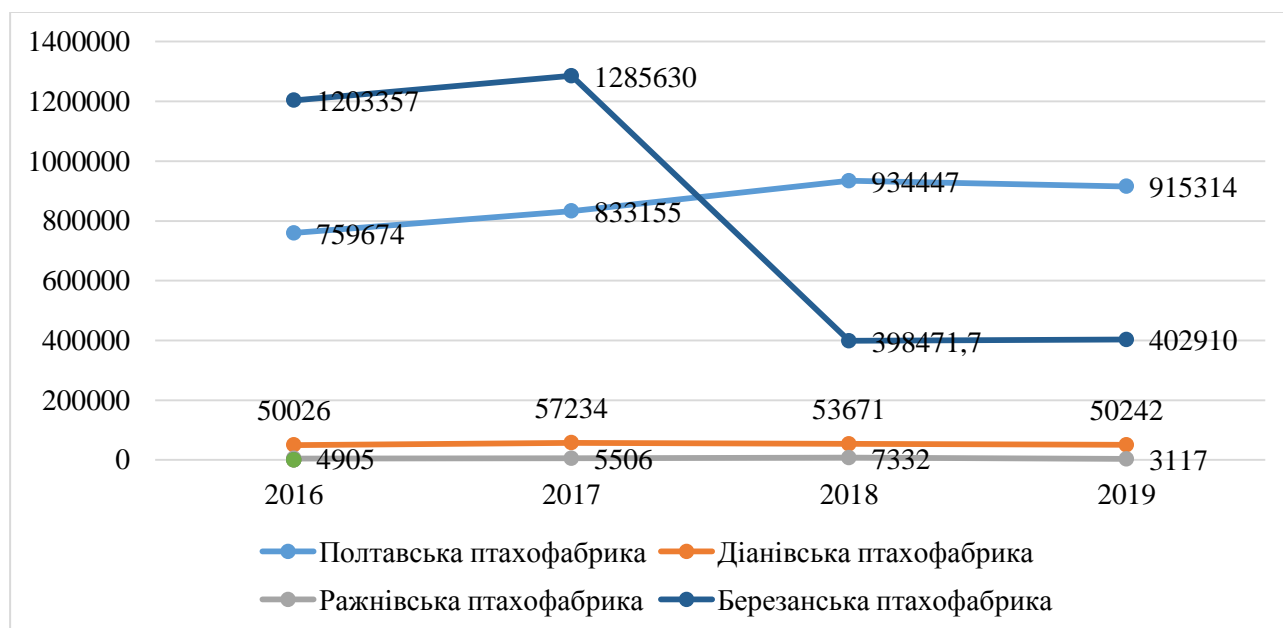


Рис. 2.1. Вартість активів птахофабрик України, тис. грн

2. Основні засоби підприємства зменшилися до 69030 тис. грн, що пов'язано з вибуттям та нарахуванням амортизації. Накопичена амортизація ПАТ «Агрофірма Березанська птахофабрика» станом на кінець 2019 р. становить 61,57% первісної вартості основних засобів, що розраховане за фінансовою

звітністю підприємства. Основні засоби виробничого призначення станом на кінець 2019 р. мали такі показники зносу:

- будівлі та споруди – 37,25 %
- машини та обладнання – 86,38 %
- транспортні засоби – 60,17%
- інші – 98,01%.

ПАТ «Агрофірма Березанська птахофабрика» в 2017 році уклало договір на надання в оренду ТОВ «Березанська птахофабрика» основних засобів. Обмежень на використання основних засобів немає. Основні засоби ПАТ «Агрофірма Березанська птахофабрика» знаходяться за адресою: 07534, Київська область, Баришівський р-н, с. Садове.

3. Запаси підприємства зменшилися за аналізований період у 33,7 рази за рахунок щорічних зменшень та їх різкого скорочення у 2018 р., що пов'язане зі зміною стратегії розвитку та перепрофілювання підприємства.

4. Обсяги дебіторської заборгованості збільшувалися у 2019 р. на 18398 тис грн, проте зменшилися у 2018 р. на 74644 тис грн, що пов'язане зі зміною підходів до формування фінансової та кредитної діяльності.

5. Грошові кошти та їхні еквіваленти мають своєю метою забезпечення ліквідності і платоспроможності, що буде проаналізована у наступному розділі. Незнижувальний обсяг грошових коштів та їх еквівалентів становив 603 тис. грн.

6. Непокритий збиток формувався у ПАТ «Агрофірма Березанська птахофабрика» з 2015 р. (рис. 2.2), що пов'язане зі збитковою діяльністю та відсутністю достатнього запасу нерозподіленого прибутку.

7. Власний капітал. Розмір збитків від фінансово-господарської діяльності не вдалося підприємству покрити іншими складовими власного капіталу: зареєстрований (пайовий) капітал у розмірі 1000 тис. грн, капітал у дооцінках – 13303 тис. грн (у 2019 році – 144479,4 тис. грн), додатковий капітал – 2 тис. грн. З 2015 р. власний капітал набував від'ємних значень, що свідчить про дефіцит власних фінансових ресурсів.

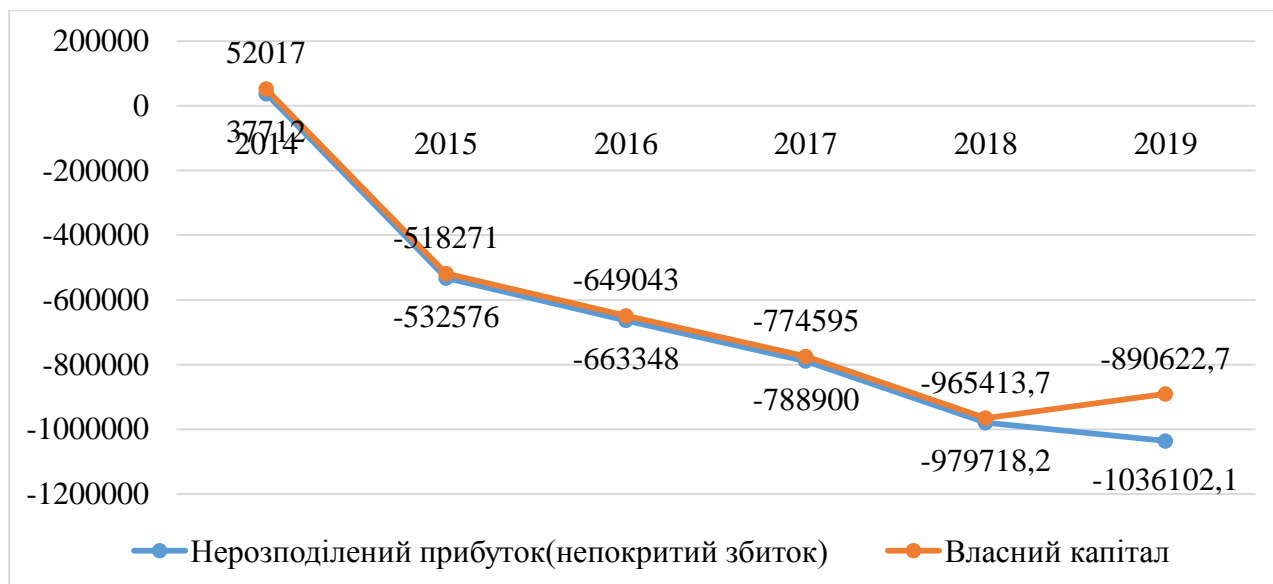


Рис. 2.2. Власний капітал ПАТ «Агрофірма Березанська птахофабрика» та непокриті збитки в ньому, тис. грн

8. Детального аналізу вимагає процес формування кінцевого фінансового результату та визначення причини збитковості. За даними табл. 2.3 можна провести горизонтальний аналіз фінансових результатів, що вказує на кризовий стан підприємства та відсутність антикризового управління. Для ПАТ «Агрофірма Березанська птахофабрика» характерні наступні тенденції:

1) різке зменшення чистого доходу від реалізації продукції, що пов'язане зі зміною основного виду діяльності підприємства протягом досліджуваного періоду.

2) Зміна основного виду діяльності ПАТ «Агрофірма Березанська птахофабрика»: розведення свійської птиці (основний до 2018 р.) на надання в оренду й експлуатацію власного чи орендованого нерухомого майна.

Сукупні доходи ПАТ «Агрофірма Березанська птахофабрика» розраховані як сума чистого доходу від реалізації, інших операційних доходів, інших доходів (табл. 2.3) у 2017 р. становили 290 521 тис. грн, що на 109 920 тис. грн або 27,45% менше попереднього року; у 2018 р. становили 197 099 тис. грн, що на 93 422 тис грн або 32,16% менше попереднього року; у 2019 р. становили 21649 тис. грн, що на 175 450 тис. грн або 89,02% менше попереднього року.

Таблиця 2.3

Фінансові результати ПАТ «Агрофірма Березанська птахофабрика»

№ п/п	Показник	Роки, тис грн			Абсолютне відхилення, тис грн		Відносне відхилення, %	
		2017	2018	2019	2018- 2017	2019-2018	2018-2017	2019-2018
1	Чистий дохід від реалізації продукції (товарів, робіт, послуг)	221050	75592	279,1	-145458	-75312,9	34,2	0,4
2	Собівартість реалізованої продукції (товарів, робіт, послуг)	-251192	-73341	250	177851	73591	29,2	-0,3
3	Валовий: прибуток/збиток	-30142	2251	29	32393	-2222	-7,5	1,3
4	Інші операційні доходи	69283	121237	21370	51954	-99867	175,0	17,6
5	Адміністративні витрати	-7037	-5136	-5123	1901	13	73,0	99,7
6	Витрати на збут	-2375	-93	0	2282	93	3,9	0,0
7	Інші операційні витрати	-101516	-132277	-59605	-30761	72671,7	130,3	45,1
8	Фінансовий результат від операційної діяльності: збиток	-71787	-14018	-43329,1	57769	-29311,1	19,5	309,1
9	Інші доходи	188	270		82	-270	143,6	0,0
10	Фінансові витрати	-53545	-415233	-25610	-361688	389623,2	775,5	6,2
11	Інші витрати	0	0	0	0	0	0,0	0,0
12	Фінансовий результат до оподаткування: збиток	-125144	-428981	-68939	-303837	360042,1	342,8	16,1
13	Чистий фінансовий результат: збиток	-125144	-428981	-68939	-303837	360042,1	342,8	16,1

3) різке зменшення чистого доходу від реалізації продукції, що пов'язане зі зміною основного виду діяльності підприємства протягом досліджуваного періоду.

4) зміна основного виду діяльності ПАТ «Агрофірма Березанська птахофабрика»: розведення свійської птиці (основний до 2018 р.) на надання в оренду й експлуатацію власного чи орендованого нерухомого майна призвело до зменшення чисельності працівників (2016 р. – 284 осіб, 2017 р. – 184 осіб, 2018 р. – 6 осіб, 2019 р. – 2 особи) та зміни в активах.

Отже, проведено аналіз таких показників діяльності ПАТ «Агрофірма Березанська птахофабрика»: усього активів, основні засоби (залишкова вартість), запаси, сумарна дебіторська заборгованість, грошові кошти та їхні еквіваленти, непокритий збиток, власний капітал, статутний капітал, довгострокові зобов'язання, поточні зобов'язання, чистий прибуток(збиток), середньорічна кількість акцій, чистий прибуток (збиток) на одну просту акцію. За 2017-2019 рр. підприємство зменшило масштаби фінансово-господарської діяльності та отримувало чисті збитки, вартість яких перевищувала власний капітал.

Основними показниками фінансового стану є ліквідність, фінансова стійкість, ділова активність та рентабельність. На основі даних фінансової звітності діяльності ПАТ «Агрофірма Березанська птахофабрика» проведено аналіз показників ліквідності та відображено їх в таблиці 2.4.

Коефіцієнт абсолютної ліквідності має бути 0,2 (0,35), проте ми бачимо, що впродовж жодного року він не досягав такого значення, що означає підприємство не може в поточний момент погасити всі свої поточні борги та зобов'язання. За допомогою грошових коштів ПАТ «Агрофірма Березанська птахофабрика» може покрити менше одного відсотка поточних зобов'язань та забезпечень: 2017 р. – 0,1%, 2018 р. – 0,04%, 2019 р. – 0,1%.

Коефіцієнт швидкої ліквідності допомагає оцінити можливість погашення підприємством короткострокових зобов'язань у випадку його критичного стану. Оптимальне значення цього показника має бути в діапазоні 0,8 – 1.

**Аналіз показників ліквідності ПАТ «Агрофірма Березанська
птахофабрика»**

Показник	Норматив	2017	2018	2019	Абсолютне відхилення	
					2018-2017	2019-2016
Коефіцієнт абсолютної ліквідності	0,2 – 0,35	0,001	0,0004	0,001	0,00	0,00
Коефіцієнт швидкої ліквідності	0,8 – 1	0,07	0,01	0,05	-0,06	0,04
Коефіцієнт поточної ліквідності	1,5 – 2	1,01	0,23	0,59	-0,78	0,36
Коефіцієнт критичної ліквідності	0,8 – 1	0,90	0,23	0,58	-0,67	0,35

Фактичне значення коефіцієнта швидкої ліквідності ПАТ «Агрофірма Березанська птахофабрика» в десятки разів менше від нормативного, що вказує на неможливість підприємства покрити свої поточні борги та зобов'язання.

Коефіцієнт поточної ліквідності вимірює загальну ліквідність і показує, наскільки поточні зобов'язання забезпечуються поточними активами, тобто скільки грошових одиниць поточних активів припадає на одну грошову одиницю поточних зобов'язань. Оптимальне значення цього показника - 1,5–2. Мінімально допустиме значення дорівнює 1, що було притаманне для ПАТ «Агрофірма Березанська птахофабрика» у 2017 р.: 1,01. Якщо коефіцієнт поточної ліквідності менше 1, це означає, що підприємство є неплатоспроможним у звітному періоді, тобто загальної величини його оборотних активів недостатньо для погашення всіх поточних зобов'язань. Коефіцієнт поточної ліквідності ПАТ «Агрофірма Березанська птахофабрика» був менше 1 у 2018-2019 рр., що свідчить про неплатоспроможність на кінець досліджуваного періоду.

Коефіцієнт критичної ліквідності (проміжний коефіцієнт покриття) характеризує відношення поточних активів за мінусом виробничих запасів і затрат до поточних пасивів. У 2017 р. підприємство мало достатній рівень критичної ліквідності, проте у 2018-2019 рр. стан критичної ліквідності ПАТ «Агрофірма Березанська птахофабрика» суттєво погіршився до критичного.

На основі розрахованих даних показників ліквідності можна сказати, що ПАТ «Агрофірма Березанська птахофабрика» має суттєві проблеми з ліквідністю, що потребують прийняття відповідних заходів. Стан абсолютної ліквідності та швидкої ліквідності ПАТ «Агрофірма Березанська птахофабрика» був порушеним у всіх досліджуваних роках, а погіршення поточної ліквідності та критичної ліквідності відбулося у 2018-2019 рр.

Ділова активність підприємства у фінансовому аспекті проявляється передусім у швидкості обороту його засобів. Аналіз оборотності активів та пасивів є невід'ємною складовою фінансового аналізу (табл. 2.5 та 2.6).

Таблиця 2.5

Аналіз показників ділової активності ПАТ «Агрофірма Березанська птахофабрика» (щодо використання активів)

Показники	2017	2018	2019	Абсолютне відхилення	
				2018-2017	2019-2018
Коефіцієнт загальної оборотності капіталу, оборотів	0,17	0,19	0,001	0,02	-0,19
Період обороту загального капіталу, днів	2094	1898	519698	-196	517800
Коефіцієнт оборотності оборотних (мобільних) засобів, оборотів	0,18	0,24	0,001	0,05	-0,24
Тривалість одного обороту оборотних засобів, днів	1950	1523	430586	-426	429063
Коефіцієнт оборотності виробничих і товарних запасів, оборотів	1,73	24,79	0,07	23,06	-24,72
Тривалість одного обороту виробничих і товарних запасів, днів	208	15	4880	-193	4865
Коефіцієнт оборотності дебіторської заборгованості, оборотів	2,66	8,96	0,01	6,30	-8,95
Тривалість одного обороту дебіторської заборгованості, днів	135	40	34610	-95	34569
Коефіцієнт оборотності кредиторської заборгованості, оборотів	1,71	4,15	0,02	2,44	-4,13
Тривалість одного обороту кредиторської заборгованості, днів	210	87	17356	-123	17270
Коефіцієнт оборотності грошових коштів, оборотів	173,24	125,36	0,45	-47,88	-124,91
Тривалість одного обороту грошових коштів, днів	2	3	805	1	802
Фондовіддача	2,50	0,96	0,004	-1,54	-0,96

З таблиці 2.5 випливає, що протягом 2016-2019 рр. спостерігається погіршення за всіма показниками ділової активності ПАТ «Агрофірма Березанська птахофабрика», воно є значним. Так, всі коефіцієнти оборотності демонструють зменшення, а тривалість одного обороту збільшуються.

Показник оборотності загального капіталу прямо пропорційний до обсягу продажу і обернено пропорційний до загальної суми всіх використаних активів. Нормативних значень цей показник не має, оскільки він залежить від галузевих особливостей підприємства та від сфери його діяльності (у торговельній сфері показник оборотності зазвичай суттєво перевищує показник виробничого підприємства), але для кожної галузі бажано, щоб його значення перевищувало 1.

ПАТ «Агрофірма Березанська птахофабрика» мало невисокі показники оборотності (менше 1), що вказує на неефективне використання капіталу та недостатність генерування доходів від реалізації продукції та основної діяльності загалом.

Негативним явищем ділової активності ПАТ «Агрофірма Березанська птахофабрика» можна вважати низьку швидкість обертання оборотних засобів, виробничих і товарних запасів, грошових коштів, дебіторської та кредиторської заборгованостей. Посилення негативних тенденцій ділової активності ПАТ «Агрофірма Березанська птахофабрика» відбулося у 2019 р., коли показники збільшилися у декілька разів. Зменшення фондівддачі у 3 рази у 2018 р., у 238 разів у 2019 р. також є свідченням погіршення ділової активності.

Отже, можна зробити висновок, що у 2017-2019 рр. ділова активність ПАТ «Агрофірма Березанська птахофабрика» в розрізі операційної і інвестиційної діяльності зменшилися та зменшення є суттєвим, що свідчить про різке погіршення фінансового стану підприємства та неефективне використання активів, оборотних засобів, виробничих і товарних запасів, грошових коштів, дебіторської та кредиторської заборгованостей. ПАТ «Агрофірма Березанська птахофабрика» мало невисокі показники оборотності (менше 1), що вказує на неефективне використання активів та недостатність генерування доходів від реалізації продукції та основної діяльності загалом.

Проаналізуємо ділову активність підприємства в розрізі фінансової діяльності (табл. 2.6)

Таблиця 2.6

Аналіз показників ділової активності ПАТ «Агрофірма Березанська птахофабрика» (щодо використання пасивів)

Показники	2017	2018	2019	Абсолютне відхилення	
				2018-2017	2019-2018
Коефіцієнт оборотності власного капіталу	-0,38	-0,20	-0,02	0,17	0,18
Період окупності власного капіталу, днів	-960	-1763	-14810	-803	-13047
Коефіцієнт оборотності інвестованого капіталу	2,89	-0,26	-0,13	-3,15	0,13
Період окупності інвестованого капіталу, днів	124	-1377	-2705	-1501	-1328
Коефіцієнт оборотності робочого капіталу	24,39	-0,19	-0,09	-24,58	0,10
Період оборотності робочого капіталу, днів	15	-1907	-3854	-1922	-1947

Аналіз таблиці 2.6 вказує, що коефіцієнти оборотності власного капіталу набували виключно від'ємних значень, що пояснюється від'ємним значенням власного капіталу: 2016 р. – 649043 тис. грн, 2017 р. – 774595 тис. грн, 2018 р. – 965413 тис. грн, 2019 р. – 890623 тис. грн.

Коефіцієнти оборотності інвестованого капіталу ПАТ «Агрофірма Березанська птахофабрика» набували у 2017 р. додатних значень на рівні 2,41 та 2,89, відповідно; у 2018-2019 рр. коефіцієнти оборотності інвестованого капіталу набували від'ємних значень, що свідчить про погіршення фінансового стану підприємства. Це свідчить про погіршення ділової активності в розрізі пасивів.

Коефіцієнти оборотності робочого капіталу ПАТ «Агрофірма Березанська птахофабрика» набували у 2017 р. додатних значень на рівні 5,56 та 24,39, відповідно; у 2018-2019 рр. коефіцієнти оборотності робочого капіталу набували від'ємних значень, що свідчить про погіршення фінансового стану підприємства.

У цілому можна зробити висновок про погіршення ділової активності в розрізі пасивів підприємства протягом 2016-2019 рр.

Для оцінки ефективності використання ресурсів, залучених до обороту підприємства, використовують так зване «Золоте правило економіки», яке ще називають умовою стійкого економічного зростання:

$$T_{\text{прЧП}} > T_{\text{прД}} > T_{\text{прА}} \quad (2.1)$$

де $T_{\text{прЧП}}$ – темп зміни чистого прибутку; $T_{\text{прД}}$ – темп зміни загальної величини доходів підприємства; $T_{\text{прА}}$ – темп зміни суми активів (сукупного капіталу) підприємства.

Ця формула означає наступне: економічний потенціал підприємства зростає (розширюються масштаби його діяльності); обсяг реалізації підвищується вищими темпами в порівнянні зі збільшенням економічного потенціалу (ресурси підприємства використовуються ефективніше); прибуток підприємства зростає випереджаючими темпами (що свідчить про відносне зниження витрат виробництва й обігу). За умови дотримання нерівності (2.1) досягається оптимальна ефективність використання активів. Співвідношення між динамікою величини доходів і динамікою задіяних ресурсів визначає характер економічного зростання.

Перевищення темпів зростання чистого прибутку над темпами зростання доходів свідчить про ефективність використання активів «Золоте правило економіки» можна розширити до наступного вигляду:

$$T_{\text{пр(ЧП)}} > T_{\text{прОП}} > T_{\text{прЧД}} > T_{\text{прА}} \quad (2.2)$$

де ЧП – чистий прибуток, ОП – операційний прибуток, ЧД – чистий дохід, А – загальна сума активів (валюта балансу).

Інші вчені наголошують на позитивній динаміці показників та доповнюють цією умовою «Золоте правило економіки»:

$$T_{\text{пр(ЧП)}} > T_{\text{прОП}} > T_{\text{прЧД}} > T_{\text{прА}} > 100\% \quad (2.3)$$

де ЧП – чистий прибуток, ОП – операційний прибуток, ЧД – чистий дохід, А – загальна сума активів (валюта балансу).

Перевіримо умову дотримання «золотого правила економіки» для ПАТ «Агрофірма Березанська птахофабрика», а також визначимо та проаналізуємо коефіцієнт стійкого економічного зростання.

«Золоте правило економіки» (2.3) для ПАТ «Агрофірма Березанська птахофабрика»:

$$T_{\text{пр}}(\text{ЧП}) > T_{\text{пр}}(\text{ОП}) > T_{\text{пр}}(\text{ЧД}) > T_{\text{пр}}(\text{А}) > 100\% \quad (2.4)$$

$$2017 \text{ р. } -24\% < 33\% > -13\% < 7\% < 100\% \quad (2.6)$$

$$2018 \text{ р. } 243\% > -80\% < -66\% > -69\% < 100\% \quad (2.7)$$

$$2019 \text{ р. } -84\% < 209\% > -100\% < 1\% < 100\% \quad (2.8)$$

Таблиця 2.7

Оцінка дотримання підприємством «Золотого правила економіки»

Показник	Темп приросту, %			Дотримання умови «Золотого правила економіки»		
	2017	2018	2019	2017	2018	2019
Приріст чистого збитку	-24	243	-84	не дотримується	не дотримується	не дотримується
Приріст операційного збитку	33	-80	209	не дотримується	не дотримується	не дотримується
Приріст чистого доходу	-13	-66	-100	не дотримується	не дотримується	не дотримується
Приріст активів	7	-69	1	не дотримується	не дотримується	не дотримується

З таблиці 2.7 та формул 2.5-2.8 видно, що «Золоте правило економіки» ПАТ «Агрофірма Березанська птахофабрика» не дотримувалося у жодному з досліджуваних років. Основна причина: темп приросту активів менше 100% та збитковість операційної діяльності, загальна збитковість діяльності підприємства.

Важливим для оцінки фінансового стану підприємства є розрахунок рентабельності підприємства.

Використовують багато видів показників рентабельності. Всі вони є відносними і показують скільки одиниць прибутку (валового, операційного, чистого) отримують на одиницю елементів виробництва (реалізованої продукції, загального капіталу, виробничих фондів, власного капіталу тощо), що сприяли його створенню. Алгоритм розрахунку показників рентабельності є однаковим для всіх показників: в чисельнику показника має знаходитись прибуток (чистий, операційний тощо), в знаменнику – той параметр, рентабельність якого визначається.

З таблиці 2.8 видно, що ефективність діяльності ПАТ «Агрофірма Березанська птахофабрика» протягом періоду не була забезпечена.

Таблиця 2.8

Аналіз рентабельності ПАТ «Агрофірма Березанська птахофабрика»

Показники	2017	2018	2019	Абсолютне відхилення	
				2018-2017	2019-2018
Рентабельність продукції	-0,12	0,03	0,12	0,15	0,09
Рентабельність операційної діяльності	-0,20	-0,07	-0,67	0,13	-0,60
Рентабельність господарської діяльності	-0,30	-0,69	-0,76	-0,38	-0,08
Валова рентабельність продажу	-0,14	0,03	0,10	0,17	0,07
Операційна рентабельність продажу	-0,32	-0,19	-155,25	0,14	-155,06
Чиста рентабельність продажу	-0,57	-5,67	-247,00	-5,11	-241,33
Рентабельність активів	-0,10	-1,08	-0,17	-0,98	0,91
Рентабельність власного капіталу	0,16	0,44	0,08	0,28	-0,37
Рентабельність інвестованого капіталу	-1,25	0,57	0,42	1,81	-0,15
Рентабельність оборотних активів	-0,10	-1,34	-0,21	-1,24	1,13
Рентабельність виробництва	-0,81	-0,18	-0,63	0,63	-0,45

Рентабельність продукції вказує про збитковість реалізації товарів і послуг у 2017 р., проте у 2018-2019 рр. стан ефективності реалізації товарів і послуг підвищився та рентабельність продукції становила 0,03 та 0,12. Проте валовий прибуток не був достатнім для покриття інших операційних витрат, адміністративних витрат, витрат на збут, тому фінансовий результат від операційної діяльності набував від'ємного значення. Рентабельність операційної діяльності та рентабельність господарської діяльності свідчить про наявні збитки, що досягли найбільшого значення у 2019 р., що свідчить про максимальну збитковість діяльності.

Ресурсні показники рентабельності також набували від'ємні значення та мають негативну динаміку, що свідчить про зниження інвестиційної привабливості підприємства та зменшення добробуту власників. Це дає змогу стверджувати про недостатню привабливість вкладання коштів у дане підприємство порівняно з альтернативними джерелами інвестування на ринку.

Отже, ефективність діяльності ПАТ «Агрофірма Березанська птахофабрика» в 2016-2019 рр. не була забезпеченою та підприємство отримувало збитки від

операційної діяльності та чисті збитки, показники рентабельності почали зменшуватися на початку досліджуваного періоду та у 2019 р. для багатьох досягнуто максимально негативне значення. Діяльність підприємства є нерентабельною та збитковою.

2.3. Аналіз джерел фінансування ПАТ «Агрофірма Березанська птахофабрика» та їх диверсифікації

Для детальнішого аналізу джерел фінансування необхідно вивчити динаміку і структуру джерел фінансування, з'ясувати причини змін їх складових і дати оцінку цим змінам за аналізований період.

Динаміка джерел фінансування ПАТ «Агрофірма Березанська птахофабрика» наведена у табл. 2.9 вказує на такі розміри сукупного розміру фінансування: 2017 р. – 1285630 тис. грн, 2018 р. – 398472 тис. грн, 2019 р. – 402910 тис. грн. З таблиці випливає, що загальна сума джерел фінансування ПАТ «Агрофірма Березанська птахофабрика» протягом досліджуваного періоду скоротилася у 3 рази, що становить 800447 тис.грн.

Це скорочення відбулося з нерівномірним щорічним розподілом:

– у 2017 р. джерела фінансування збільшилися на 82 273 тис. грн за рахунок збільшення довгострокових кредитів банків, поточної заборгованості за ними, кредиторської заборгованості;

– у 2018 р. джерела фінансування зменшилися у 3,2 рази, що становило 887 158 тис. грн за рахунок чистого збитку від діяльності 2018 р., а також погашення частини кредитів підприємства, зменшення кредиторської заборгованості, поточної кредиторської заборгованості за розрахунками;

– у 2019 р. джерела фінансування збільшилися на 1%, що становило 4 438 тис. грн за рахунок структурних змін у довгострокових та поточних зобов'язаннях.

Таблиця 2.9

Джерела фінансування ПАТ «Агрофірма Березанська птахофабрика»

Показник	Роки			Абсолютне відхилення, тис грн		Відносне відхилення, %	
	2017	2018	2019	2018- 2017	2019-2018	2018-2017	2019-2018
Власний капітал, в тому числі	-774595	-965413	-890623	-190818	74790	124,6	92,3
Зареєстрований капітал	1000	1000	1000	0	0	100,0	100,0
Капітал у дооцінках				0	0	0,0	0,0
Додатковий капітал	13305	13305	144479	0	131174	100,0	1085,9
Непокритий збиток	-788900	-979718	-1036102	-190818	-56384	124,2	105,8
Довгострокові зобов'язання і забезпечення, в тому числі	875065	17	727951	-875048	727934	0,0	4282065
Довгострокові кредити банків	611845		727951	-611845	727951	0,0	0,0
Інші довгострокові зобов'язання	263220	17,8		-263202	-17,8	0,0	0,0
Поточні зобов'язання і забезпечення, в тому числі	1185160	1363885	565581	178725	-798304	115,1	41,5
Короткострокові кредити банків		211600		211600	-211600	0,0	0,0
Поточна кредиторська заборгованість:							
за довгостроковими зобов'язаннями	246831	836		-245995	-836	0,3	0,0
за товари, роботи, послуги	128990	18217	13456	-110773	-4761	14,1	73,9
за розрахунками з бюджетом	70		124	-70	124	0,0	0,0
зі страхування	0			0	0	0,0	0,0
за розрахунками з оплати праці	682	20	9	-662	-11	2,9	45,0
за одержаними авансами	755860	38718		-717142	-38718	5,1	0,0
Поточні забезпечення	238	18		-220	-18	7,6	0,0
Інші поточні зобов'язання	52489	1094476	551993	1041987	-542483	2085,2	50,4
Усього джерел фінансування	1285630	398472	402910	-887158	4438	31,0	101,1

На нашу думку, наведена динаміка джерел фінансування ПАТ «Агрофірма Березанська птахофабрика» у 2016-2019 рр. не була позитивною, оскільки капітал зменшено у 3 рази та разом з цим зменшенням відбулося зменшення економічного та фінансового потенціалу підприємства.

Склад джерел фінансування ПАТ «Агрофірма Березанська птахофабрика» у 2016-2019 рр. був обмеженим, що свідчить про відсутність окремих джерел фінансування та обмеженість фінансових можливостей підприємства.



Рис. 2.3. Джерела фінансування ПАТ «Агрофірма Березанська птахофабрика»

Структура джерел фінансування ПАТ «Агрофірма Березанська птахофабрика» наведена у табл. 2.10 наведена лише за позитивними значеннями, тобто окрім непокритих збитків.

Аналіз структури джерел фінансування ПАТ «Агрофірма Березанська птахофабрика» свідчить про те, що в структурі джерел фінансування основними

були довгострокові зобов'язання і забезпечення у 2016, 2017, 2019 рр. та поточні зобов'язання і забезпечення у 2018 р.

За такого стану структури джерел фінансування варто відмітити нестабільність загального стану фінансування та його джерел.

Таблиця 2.10

Структура джерел фінансування ПАТ «Агрофірма Березанська птахофабрика», %

Показник	Роки			Абсолютне відхилення	
	2017	2018	2019	2018-2017	2019-2018
Власний капітал, в тому числі	0,69	1,04	10,11	0,35	9,07
Зареєстрований капітал	0,05	0,07	0,07	0,02	0,00
Капітал у дооцінках				0,00	0,00
Додатковий капітал	0,64	0,97	10,04	0,32	9,07
Довгострокові зобов'язання і забезпечення, в тому числі	42,18	0,00	50,59	-42,18	50,59
Довгострокові кредити банків	29,49	0,00	50,59	-29,49	50,59
Інші довгострокові зобов'язання	12,69	0,00	0,00	-12,69	0,00
Поточні зобов'язання і забезпечення, в т. ч.	57,13	98,96	39,30	41,83	-59,66
Короткострокові кредити банків	0,00	15,35	0,00	15,35	-15,35
Поточна кредиторська заборгованість:					
за довгостроковими зобов'язаннями	11,90	0,06	0,00	-11,84	-0,06
за товари, роботи, послуги	6,22	1,32	0,94	-4,90	-0,39
за розрахунками з бюджетом	0,00	0,00	0,01	0,00	0,01
зі страхування	0,00	0,00	0,00	0,00	0,00
за розрахунками з оплати праці	0,03	0,00	0,00	-0,03	0,00
за одержаними авансами	36,44	2,81	0,00	-33,63	-2,81
Поточні забезпечення	0,01	0,00	0,00	-0,01	0,00
Інші поточні зобов'язання	2,53	79,41	38,36	76,88	-41,05
Усього джерел фінансування	100,00	100,00	100,00	0,00	0,00

Найбільшу частку у джерелах фінансування ПАТ «Агрофірма Березанська птахофабрика» займали довгострокові кредити банків: 2017 р. – 29,49%, 2019 р. – 50,59%. До довгострокових кредитів підприємства належали такі кредити:

1. Кредит від 18.07.2013 р. у розмірі 174242 тис. грн під 11% річних до 01.07.2018 р.
2. Кредит від 30.05.2014 р. у розмірі 220000 тис. грн під 19% річних до 28.05.2016 р.

3. Кредит від 23.10.2018 р. у розмірі 211600 тис. грн під 30,5% річних до 22.10.2029 р.

За даними підприємства кредити були отримані у АБ «Укргазбанк». Вважаємо доцільним перевірити стан фінансовий стан підприємства та спроможність сплачувати кредити і відсоткові платежі за ними. Перший кредит отримано у 2013 р., тому проведемо аналіз рентабельності у 2011, 2012, 2013 рр.

Для порівняння банківських відсоткових ставок та операційної рентабельності наведемо графік (рис. 2.4) з порівняльними показниками за яким наочно видно, що підприємство на момент залучення кредитів не мало достатнього рівня кредитоспроможності та платоспроможності, що пізніше стало причиною збитковості підприємства.

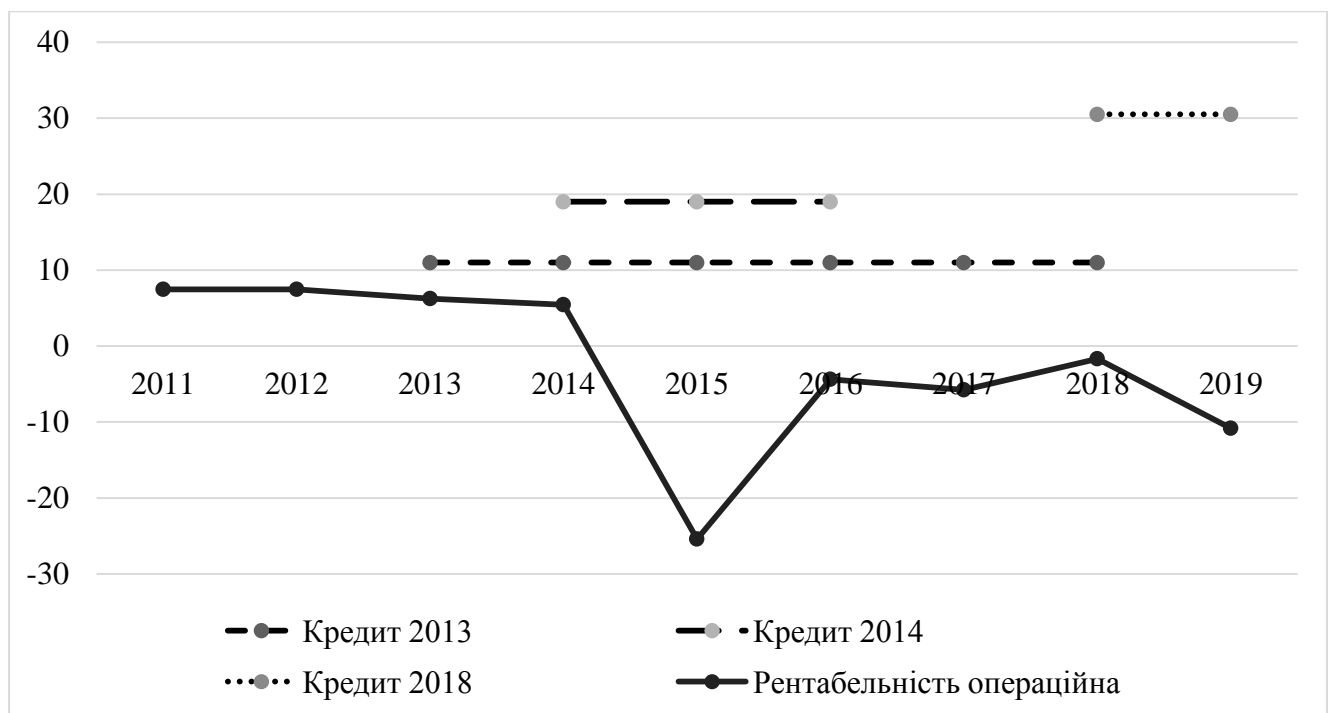


Рис. 2.4. Рентабельність операційна ПАТ «Агрофірма Березанська птахофабрика» та вартість залучених кредитів, %

Отже, ПАТ «Агрофірма Березанська птахофабрика» на момент отримання кредиту від банку (18.07.2013 р., 30.05.2014 р.) під 11-19% не мало достатнього рівня прибутковості, щоб покрити процентні платежі. Неможливість сплачувати платежі за довгостроковими кредитами призвела до поточної заборгованості за

довгостроковими кредитами у 2016-2018 рр. Неплатоспроможність підприємства за довгостроковими кредитами банків призвела до фінансової реструктуризації, яку провів АБ «Укргазбанк».

У 2018 р. ПАТ «Агрофірма «Березанська птахофабрика» подало заявку на реструктуризацію зобов'язань перед державним Укргазбанком у рамках процедури, визначеної Законом «Про фінансову реструктуризацію» від 14.06.2016 р. № 1414-VIII.

АБ «Укргазбанк» провів фінансову реструктуризацію для відновлення господарської діяльності та виходу зі скрутного фінансового становища ПАТ «Агрофірма Березанська птахофабрика».

Таким чином, основним джерелом фінансування підприємства став кредит АБ «Укргазбанк» під 30,5% річних до 22.10.2029 р.

Для оцінки достатності фінансування та ефективності його структури необхідно проаналізувати не тільки структуру фінансових ресурсів, а і напрямки їх використання. Розрізняють два способи аналізу забезпечення окремих активів джерелами їх фінансування:

- а) аналіз абсолютних показників фінансової стійкості;
- б) аналіз відносних показників фінансової стійкості.

Визначимо тип фінансової стійкості підприємства за формулами 1.9-1.15. Для цього побудуємо таблицю 2.11. Для визначення типу фінансової стійкості за такою методикою визначальним критерієм є розмір запасів, який для ПАТ «Агрофірма Березанська птахофабрика» становив у 2017 р. – 127707 тис. грн, 2018 р. – 3049 тис. грн, 2019 р. – 3783 тис. грн.

Абсолютна стійкість – для забезпечення запасів і затрат достатньо власних обігових коштів; платоспроможність підприємства гарантована: $ЗВ < ВОК$. Власний оборотний капітал набував виключно від'ємних значень, тому не міг забезпечувати фінансування запасів з затрат. Відповідно, у жодному з досліджуваних роках ПАТ «Агрофірма Березанська птахофабрика» не мало абсолютної фінансової стійкості.

Таблиця 2.11

Тип фінансової стійкості
ПАТ «Агрофірма Березанська птахофабрика», тис грн

Показник	Роки			Абсолютне відхилення, тис грн	
	2017	2018	2019	2018-2017	2019-2018
Власний оборотний капітал (ВОК)	-863153	-1044063	-959709	-180910	84354
ВОК = ВК-НА					
Робочий капітал (РК)	322007	319822	-394128	-2185	-713950
РК = ВОК+ДовЗоб					
Загальна сума джерел фінансування запасів і витрат (Кзаг)	322007	531422	-394128	209415	-925550
Кзаг = РК+Ккпк					
Надлишок або нестача власних оборотних коштів	-990860	-1047112	-963492	-56252	83620
ДКво = ВОК-ЗВ					
Надлишок або нестача робочого капіталу	194300	316773	-397911	122473	-714684
ДКрк = РК-ЗВ					
Надлишок або нестача загальної величини джерел фінансування запасів і витрат	194300	528373	-397911	334073	-926284
ДКзаг = Кзаг-ЗВ					
Тип фінансової стійкості	Нормальна стійкість	Нормальна стійкість	Кризовий фінансовий стан		

Нормальна стійкість – для забезпечення запасів і затрат, крім власних обігових коштів, залучаються довгострокові кредити та позики; платоспроможність підприємства гарантована: $ZB < PK$. У 2017-2018 рр. формувався на підприємстві надлишок робочого капіталу у розмірі 132 917 тис. грн, 194 300 тис. грн, 316 773 тис. грн, відповідно.

Таким чином, у 2016-2018 рр. ПАТ «Агрофірма Березанська птахофабрика» мало нормальну фінансову стійкість. Проте у 2019 р. робочого капіталу не вистачало для забезпечення запасів і витрат та тип фінансової стійкості змінено на кризовий фінансовий стан. Керівництву підприємства необхідно негайно з'ясувати причини такого стану, розробляти заходи щодо відтворення фінансової стійкості.

З таблиці 2.11 можна зробити наступні висновки про фінансову стійкість ПАТ «Агрофірма Березанська птахофабрика». У фінансуванні запасів і витрат операційної діяльності підприємства беруть участь як власні, так і позикові кошти. Підприємство має власний оборотний капітал, який протягом звітного періоду суттєво зростає, що є позитивним явищем.

Крім того, наявність робочого капіталу свідчить про те, що у фінансуванні основної діяльності беруть участь і довгострокові зобов'язання, що також є позитивним фактором. Зростання робочого капіталу протягом періоду є свідченням зменшення операційних ризиків на підприємстві.

Поряд з абсолютними показниками фінансової стійкості доцільно розраховувати також сукупність відносних аналітичних показників – коефіцієнтів фінансової стійкості, що відображають ступінь забезпеченості окремих активів джерелами фінансування (табл. 2.12).

Виходячи з аналізу відносних показників фінансової стійкості ПАТ «Агрофірма Березанська птахофабрика», можна зробити висновок, що постійні активи профінансовані за рахунок залученого та запозиченого капіталу, оскільки додатного власного капіталу підприємство у 2017-2019 рр. не мало. Це є негативним явищем з точки зору фінансової стійкості та формування джерел фінансування.

**Аналіз відносних показників фінансової стійкості ПАТ «Агрофірма
Березанська птахофабрика», %**

Показник	Роки			Абсолютне відхилення	
	2017	2018	2019	2018-2017	2019-2018
Коефіцієнт інвестування (Кінв)	-8,7	-12,3	-12,9	-3,53	-0,62
Індекс постійного активу (Іпа)	-0,11	-0,08	-0,08	0,03	0,00
Індекс постійного активу1 (Іпа1)	0,88	-0,08	-0,42	-0,96	-0,34
Коефіцієнт маневреності власного оборотного капіталу (Кман)	1,11	1,08	1,08	-0,03	0,00
Коефіцієнт маневреності робочого капіталу (Кмрк)	3,21	-0,33	2,42	-3,54	2,75
Коефіцієнт забезпечення матеріальних запасів власними джерелами (Кмз)	-6,76	-342,43	-253,68	-335,67	88,75
Коефіцієнт покриття запасів робочим капіталом (Кпз)	2,52	104,89	-104,18	102,37	-209,07
Коефіцієнт стабільності структури оборотних активів (Кзвок)	-0,72	-3,26	-2,87	-2,54	0,39
Коефіцієнт забезпечення оборотних активів робочим капіталом (Кзрк)	0,27	1,00	-1,18	0,73	-2,18

Зменшення коефіцієнта інвестування вказує на скорочення можливостей фінансування за рахунок власних коштів не лише основних довгострокових, а і поточних активів. Значення індексів постійного активу вказують на відсутність поточних зобов'язань у фінансуванні активів з повільною віддачею. Значення коефіцієнта інвестування (Кінв) та індексу постійного активу (Іпа) набували виключно від'ємних значень, що пояснюється від'ємними значеннями власного капіталу та відсутністю можливості підприємства фінансувати власну діяльність та необоротні активи.

Як показали проведені розрахунки, ПАТ «Агрофірма Березанська птахофабрика» мало задовільний фінансовий стан та задовільну структуру джерел фінансування у 2016-2018 рр., коли робочий капітал набував додатних значень та

незадовільний фінансовий стан та задовільну структуру джерел фінансування у 2019 р., коли робочий капітал мав від'ємне значення.

Отже, спостерігаємо недостатній рівень стійкості фінансування активів ПАТ «Агрофірма Березанська птахофабрика» щодо покриття оборотних активів з посиленням негативної динаміки показників. Для покращення стійкості фінансування підприємству необхідно збільшувати частку довгострокових пасивів у фінансуванні поточних потреб, а також сформувати достатній обсяг власного капіталу та його позитивне значення.

РОЗДІЛ 3

ПЕРСПЕКТИВИ ДИВЕРСИФІКАЦІЇ ДЖЕРЕЛ ФІНАНСУВАННЯ ПІДПРИЄМСТВА

3.1. Диверсифікація джерел фінансування на основі оптимізації

Вивчаючи теоретичні аспекти формування оптимальної структури капіталу, варто свідчити про неоднозначність підходів до її розуміння, що ґрунтовані на різних критеріях досягнення оптимальності структури джерел фінансування. На основі існуючих підходів виокремлено основні економічні показники, що враховуються при досягненні оптимальної структури капіталу та виділено ключові критерії досягнення оптимальної структури капіталу (табл. 3.1).

Таблиця 3.1

Основні характеристики досягнення оптимальної структури капіталу підприємства

Автор	Економічні показники, що беруться до уваги при визначенні оптимальної структури капіталу	Ключові критерії досягнення оптимальної структури капіталу
1	2	3
І.О. Бланк [3, с.213]	Співвідношення між власним і позиковим капіталом	Забезпечення пропорційності між коефіцієнтом фінансової рентабельності та коефіцієнтом стійкості підприємства, максимізації ринкової вартості
Н.В. Бичкова [2, с.23]	Співвідношення між власними і позиковими коштами	Мінімізація темпів зростання боргового навантаження, підвищення ефективності фінансової діяльності підприємства
В.Г. Боронос [7, с.162]	Співвідношення структурних елементів капіталу	Одночасна максимізації зростання рентабельності власного капіталу та мінімізація середньозваженої вартості капіталу
Р.В. Корж [21, с.23]	Співвідношення між власним і позиковим капіталом	Отримання максимального прибутку і максимального рівня рентабельності
А.А. Пересада [31, с.137]	Співвідношення між внутрішніми та зовнішніми джерелами фінансування	Досягнення найбільш вигідного співвідношення між джерелами формування капіталу на кожному етапі життєвого циклу

1	2	3
Є.Р. Жорова [16, с.331]	Співвідношення між власним і позиковим капіталом	Забезпечення інтенсивного розвитку підприємства; досягнення високої швидкості обороту капіталу; перевищення показника рентабельності інвестованого капіталу над середньозваженою вартістю капіталу підприємства; підвищення вартості підприємства в динаміці.
В.О. Подольська та О.В. Яріш [33, с. 355]	Співвідношення між власним і позиковим капіталом	Забезпечення найефективнішої пропорційності між дохідністю та фінансовою стійкістю підприємства
К.С. Салига, А.А. Писаренко [34, с. 27]	Співвідношення між власними коштами, які приносять прибуток і позиковими коштами, які інвестовано у грошовій формі в обмін на обов'язки їх повернення	Досягнення максимальної ефективності діяльності підприємства
Т.В. Семенова, А.С. Шамрицька [36, с.32]	Співвідношення між вартістю, втіленою у кошти підприємства, які йому належать і забезпечують прибуток, та вартістю, інвестованою в грошові кошти, що залучаються на основі їх повернення	Досягнення максимальної ефективності діяльності підприємства

На основі вище поданих підходів та виділених критеріїв формування оптимальної структури капіталу, варто відзначати, що оптимальна структура капіталу – це таке співвідношення між власним і позиковим капіталом, за якого забезпечується високий рівень рентабельності підприємства, фінансової стійкості, ринкової вартості та зменшення боргового навантаження в динаміці.

З огляду на вище зазначене, варто виокремити основні завдання оптимізації структури капіталу. Окремі із науковці, зазначають, що основними завданнями цього процесу є: формування структури капіталу за якої забезпечується розвиток підприємства; створення умов за яких підприємство отримує максимальний прибуток [34, с. 27]. Тобто, якщо брати до уваги процес оптимізації структури капіталу, варто пам'ятати, що підприємство для успішного розвитку повинно використовувати як власні так і позикові кошти, однак їх співвідношення в

структурі джерел фінансування має бути таким, щоб виконувались наступні завдання: підвищення ефективності діяльності підприємства в кожному наступному році; зростання рівня фінансової стійкості в динаміці; підвищення ринкової вартості бізнесу та його інвестиційної привабливості.

У практичній діяльності, вітчизняні підприємства застосовують три основних методи оптимізації структури капіталу: метод за критерієм досягнення максимального рівня фінансової рентабельності; метод за критерієм мінімізації вартості капіталу; метод за критерієм мінімізації фінансових ризиків [9, с. 96-97]. На рисунку 3.1 відображено методи оптимізації структури капіталу із деталізацією їх впливу на структуру капіталу.

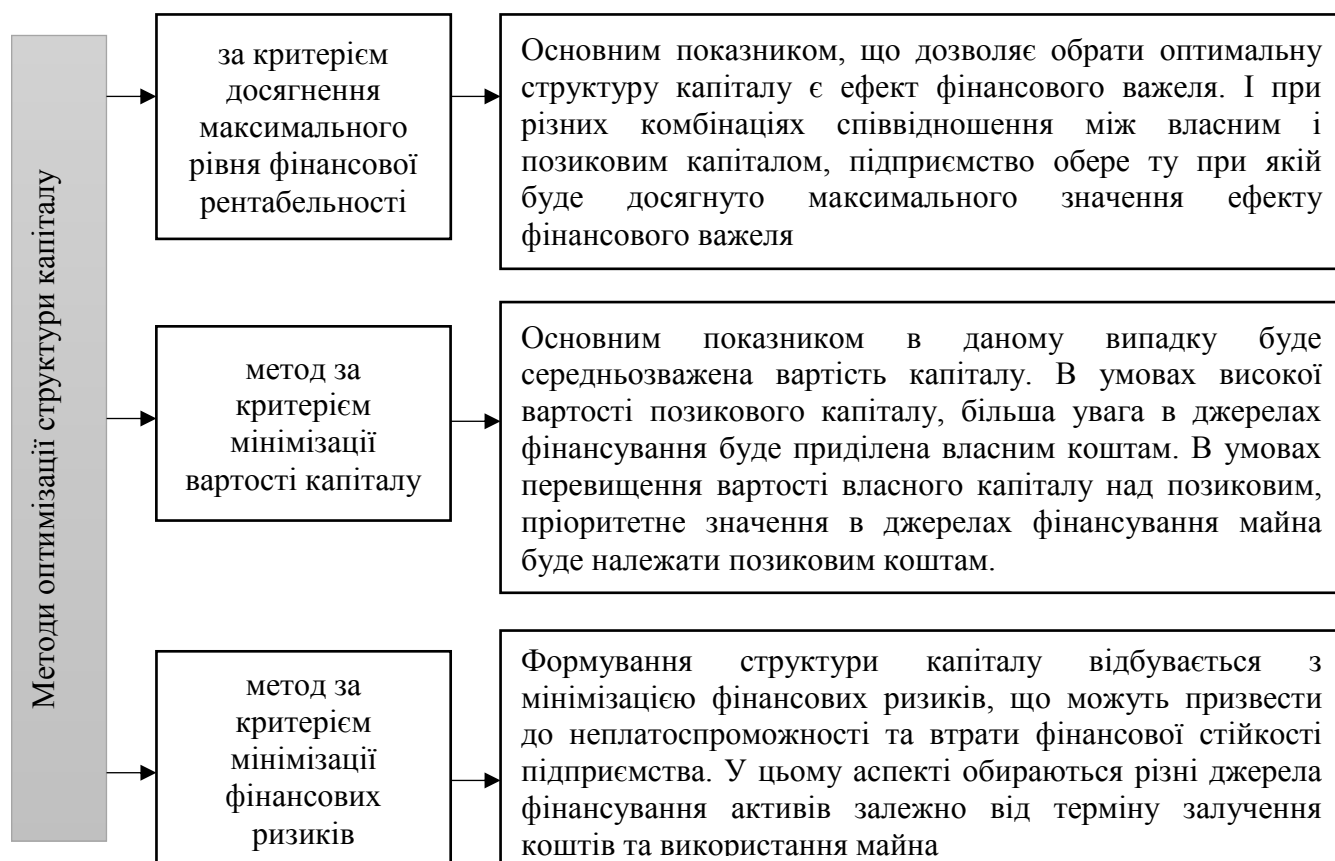


Рис. 3.1. Деталізація методів оптимізації структури капіталу

Найбільш поширеним є метод за критерієм максимізації рівня фінансової рентабельності. Згідно з цим методом оптимальною буде структура капіталу такого підприємства, у якого позикові кошти забезпечують найбільший відсоток приросту до рентабельності власного капіталу. Ключовим показником оптимізації

структури капіталу підприємства є ефект фінансового важеля, максимальне значення якого свідчить про найбільш оптимальну структуру капіталу господарюючого суб'єкта.

Метод оптимізації структури капіталу за критерієм максимізації рівня прогнозованої фінансової рентабельності передбачає використання механізму фінансового левериджу. Також сутність фінансового важеля полягає в тому, щоб посилити вплив зміни прибутку на динаміку фінансової рентабельності, більш детальний аналіз проведемо в табл. 3.2.

Для визначення оптимізації структури капіталу, використовуємо розрахункові дані які раніше були використані в розділі 2 та наведені у фінансовій звітності. Величину власного капіталу (-890 623 тис грн), а також ставку відсотку за кредитом використовуємо відповідно даних 2019 року підприємства для доцільнішого аналізу.

Оптимізація структури капіталу ПАТ «Агрофірма Березанська птахофабрика» за критерієм максимізації рівня фінансової рентабельності наведена у таблиці 3.2 передбачає формування семи альтернативних варіантів за такими пропорціями капіталу. Як видно з таблиці 3.2, що підприємство ПАТ «Агрофірма Березанська птахофабрика» збиткове та відємними у 2019 р. були такі показники: економічна рентабельність сукупного капіталу, фінансовий результат (збиток) без урахування суми процентів за кредит, фінансовий результат (збиток) з урахуванням процентів за кредит, чистий фінансовий результат (збиток), рентабельність власного капіталу. Необхідна умова мінімізації збитковості капіталу є відсутність позикових коштів у частині коротко- та довгострокових кредитів за ринковими відсотковими ставками.

Метод мінімізації середньозваженої вартості капіталу ґрунтується на попередній оцінці власного та запозиченого капіталів за різних умов їх формування, обслуговування та здійснення багатоваріантних розрахунків середньозваженої вартості капіталу і, таким чином, пошуку найбільш реальної ринкової вартості підприємства.

Таблиця 3.2

**Оптимізація структури капіталу ПАТ «Агрофірма Березанська птахофабрика» за критерієм максимізації
рівня фінансової рентабельності**

Показники	Варіанти							Факт 2019 р.
	I	II	III	IV	V	VI	VII	
Власний капітал, тис.грн.	200 000	100 000	132 000	160 000	240 000	280 000	0	-890 623
Обсяг позикового капіталу, тис. грн	200 000	300 000	268 000	240 000	160 000	120 000	400 000	1 293 532
в тому числі кредити банків	160000	240000	214400	200000	150000	100000	300 000	727 951
Загальний обсяг капіталу, тис.грн.	400 000	400 000	400 000	400 000	400 000	400 000	400 000	402 909
Коефіцієнт фінансового важеля	1,00	3,00	2,03	1,50	0,67	0,43	0,00	-1,45
Економічна рентабельність сукупного капіталу, %	-17,23	-17,23	-17,23	-17,23	-17,23	-17,23	-17,23	-17,11
Відсоткова ставка за кредит з врахуванням ризику, %	30,5	30,5	30,5	30,5	30,5	30,5	30,5	30,5
Збиток без урахування суми процентів за кредит грн.грн.	-43 329	-43 329	-43 329	-43 329	-43 329	-43 329	-43 329	-43 329
Сума процентів за кредит, тис.грн.	48800	73200	65392	61000	45750	30500	91500	25609,8
Збиток з урахуванням процентів за кредит тис. грн.	-92 129	-116 529	-108 721	-104 329	-89 079	-73 829	-134 829	-68 939
Ставка податку на прибуток, %	18	18	18	18	18	18	18	18
Сума податку на прибуток тис .грн.	0	0	0	0	0	0	0	0
Чистий збиток	-92 129	-116 529	-108 721	-104 329	-89 079	-73 829	-134 829	-68 939
Рентабельність власного капіталу, %	-46,06	-116,53	-82,36	-65,21	-37,12	-26,37	0,00	7,74

Використовуючи капітал з різних джерел, фінансові менеджери намагаються оптимізувати структуру капіталу, щоб зменшити середньозважену вартість капіталу – середню плату за всі джерела фінансування, проаналізуємо даний показник в таблиці 3.3.

Як бачимо з табл. 3.3 мінімальна середньозважена вартість капіталу досягається, коли підприємство самофінансується, тобто не використовує позиковий капітал. Така структура капіталу дозволяє максимізувати ринкову вартість підприємства. Переваги такого фінансування є: відсутність витрат, пов'язаних із залученням позикового капіталу, відсутність ризику щодо неповернення, збереження контролю за діяльністю підприємства з боку власників. Проте повна відмова від позикового капіталу не відповідає сучасним реаліям ведення бізнесу, тим паче, що ПАТ «Агрофірма Березанська птахофабрика» має довгострокові кредити банків до 2029 р. та інші.

З метою досягнення оптимальної структури капіталу необхідно, більше уваги приділяти управлінню цим процесом. Основні управлінські рішення в напрямку оптимізації структури капіталу в розрізі трьох методів, відображені на рисунку 3.2.



Рис. 3.2. Управлінські рішення в напрямку оптимізації структури капіталу підприємства

Таблиця 3.3

Оптимізація структури капіталу ПАТ «Агрофірма Березанська птахофабрика» за критерієм мінімізації середньозваженої вартості капіталу

Показники	Варіанти							Факт 2019
	I	II	III	IV	V	VI	VII	
Загальна вартість капіталу, %	100	100	100	100	100	100	100	100
Варіанти структури капіталу, %								
Власний капітал, %	50	25	33	40	60	70	0	-221
Позиковий капітал, %	50	75	67	60	40	30	100	321,05
в тому числі кредити банків	40	60	54	50	38	25	75	180,67
Норма дивіденду, %	0	0	0	0	0	0	0	0
Мінімальна процентна ставка з урахуванням премії за кредитний ризик, %	30,5	30,5	30,5	30,5	30,5	30,5	30,5	3,5
Ставка податку на прибуток, %	18	18	18	18	18	18	18	18
Податковий коректор	0,82	0,82	0,82	0,82	0,82	0,82	0,82	0,82
Ставка проценту за кредит з урахуванням податкового коректора, %	25,01	25,01	25,01	25,01	25,01	25,01	25,01	2,87
Ціна складових елементів капіталу, %								
Власного капіталу	0	0	0	0	0	0	0	0
Позикового капіталу	20,01	20,01	20,01	20,84	23,45	20,84	18,76	1,62
Середньозважена вартість капіталу	10,00	15,01	13,41	12,51	9,38	6,25	18,76	5,19

Отже, провівши оптимізацію структури капіталу за двома критеріями, ПАТ «Агрофірма Березанська птахофабрика» є збитковим і при будь-якому варіанті капіталу має зменшення власного капіталу. Середньозважена вартість капіталу досягається, коли підприємство самофінансується, тобто не використовує позиковий капітал. Така структура капіталу дозволяє максимізувати ринкову вартість підприємства. Бажана поведінка ПАТ «Агрофірма Березанська птахофабрика» за напрямом диверсифікації джерел фінансування основного капіталу передбачає диверсифікацією джерел фінансування та, відповідно, структурні зміни у пасивах балансу. Два варіанти передбачають для підприємства у подальшому пошук можливих джерел фінансування, адже якщо зменшується рівень забезпеченості фінансування, погіршується фінансовий стан, то підприємству потрібно приймати антикризові рішення.

3.2. Пропозиції щодо збільшення фінансування за рахунок власного капіталу

Пропозиції щодо збільшення фінансування за рахунок власного капіталу :

1) збільшення додаткового капіталу за рахунок додаткового капіталу через внески власників (табл. 3.4) у розмірі, що дозволяє сформулювати додатне значення власного капіталу.

Додаткова потреба у власному капіталі ПАТ «Агрофірма Березанська птахофабрика» на кінець 2019 р. становить 891623 тис. грн.

2) збільшення статутного капіталу ПАТ «Агрофірма Березанська птахофабрика».

З 04.08.2018 р. набрало чинності рішення Національної комісії з цінних паперів та фондового ринку України від 12.06.2018 р. № 385, яким затверджено Порядок збільшення (зменшення) статутного капіталу акціонерного товариства.

Таблиця 3.4

Власники ПАТ «Агрофірма Березанська птахофабрика»

Найменування юридичної особи	Ідентифікаційний код юридичної особи	Місцезнаходження	Кількість акцій (шт.)	Від загальної кількості акцій, %
ПЕНТАМОРФО ЛІМІТЕД	HE304144	101 2 Значення Кіпр відсутнє в довіднику 45 Нікосія Агіас Софіас 12 Іфігеніас 63	20000	20
ДІГОМАКС ЛІМІТЕД	HE221220	1010 Значення Кіпр відсутнє в довіднику 45 Нікосія Костакі Пантеліді, 1, Споруда Колокасідес, 3 пове	20000	20
ГРІЗЛІ ХОЛДІНГС ЛІМІТЕД	HE301933	1095 Значення Кіпр відсутнє в довіднику 45 Нікосія І. Лампоусас	20000	20
Сітате Лімітед	HE272656	1427 Значення Кіпр відсутнє в довіднику 45 Нікосія Макаріоу і Карпенісіоу, СПОРУДА КСЕНІОС, квартира/	20000	20
ПРОСКАР ТРЕЙДІНГ ЛІМІТЕД	213931	1010 Значення Кіпр відсутнє в довіднику 45 Нікосія Костакі Пантеліді, 1, Споруда Колокасідес	20000	20
		Усього	100000	100

Таким чином, джерелами збільшення статутного капіталу ПАТ «Агрофірма Березанська птахофабрика» є:

1) додаткові внески у такій формі: грошові кошти, у тому числі грошові внески, здійснені шляхом зарахування зустрічних однорідних вимог за грошовими зобов'язаннями (крім прав вимоги за зобов'язаннями з виплати заробітної плати, а також за зобов'язаннями щодо сплати єдиного внеску на загальнообов'язкове державне соціальне страхування, податків і зборів (обов'язкових платежів) та іншими зобов'язаннями перед державним та місцевими бюджетами) або шляхом конвертації конвертованих облігацій в акції; майно, майнові права (крім боргових емісійних цінних паперів, емітентом яких є набувач, та векселів); немайнові права, що мають грошову вартість;

2) додатковий капітал у частині емісійного доходу (його частина);

3) прибуток (його частина).

Шляхами збільшення статутного капіталу ПАТ «Агрофірма Березанська птахофабрика» є:

- підвищення номінальної вартості акцій;
- розміщення додаткових акцій існуючої номінальної вартості.

Збільшення статутного капіталу акціонерного товариства із залученням додаткових внесків здійснюється шляхом розміщення додаткових акцій. Збільшення статутного капіталу акціонерного товариства за рахунок спрямування до статутного капіталу додаткового капіталу у частині емісійного доходу (його частини) та/або спрямування до статутного капіталу прибутку (його частини) здійснюється шляхом підвищення номінальної вартості акцій. Збільшення статутного капіталу акціонерного товариства у разі наявності викуплених товариством та/або іншим чином набутих акцій не допускається.

Розмір статутного капіталу після його збільшення (зменшення) має відповідати вимогам частини першої ст. 14 Закону України «Про акціонерні товариства» на дату реєстрації змін до статуту товариства.

ПАТ «Агрофірма Березанська птахофабрика» не має права приймати рішення про збільшення статутного капіталу та публічну пропозицію у процесі емісії акцій у випадках, якщо розмір власного капіталу є меншим, ніж розмір його статутного капіталу. Таким чином, додаткова потреба у власному капіталі становить 891623 тис. грн.

Акціонерне товариство здійснює розміщення кожної акції за ціною, не нижчою за її ринкову вартість, і не має права здійснювати розміщення акції за ціною, нижчою за її номінальну вартість. Ціною акції є сума, кратна одній копійці.

Отже, пропозиції щодо збільшення фінансування за рахунок власного капіталу: збільшення додаткового капіталу за рахунок додаткового капіталу через внески власників у розмірі, що дозволяє сформулювати додатне значення власного капіталу(891623 тис. грн), збільшення статутного капіталу ПАТ «Агрофірма Березанська птахофабрика». Джерелами збільшення статутного капіталу ПАТ «Агрофірма Березанська птахофабрика» є: 1) додаткові внески у такій

формі: грошові кошти, у тому числі грошові внески, здійснені шляхом зарахування зустрічних однорідних вимог за грошовими зобов'язаннями; 2) додатковий капітал у частині емісійного доходу (його частина).

3.3. Перспективи збільшення фінансування за рахунок залученого та запозиченого капіталу

Методами залучення зовнішніх коштів для підприємств, у першу чергу, є банківські позики. Використання банківських кредитів підприємством є показником нормальної фінансової діяльності, бо вкладення власних фінансових ресурсів у активи (як основні, так і оборотні) повинно відбуватися лише у межах постійної потреби, яка не знає коливань у бік зменшення. Фінансування ПАТ «Агрофірма Березанська птахофабрика» передбачає заборгованість за довгостроковим кредитом до 2029 р., тому нові позики залучати не доцільно.



Рис. 3.3. Кредитний графік ПАТ «Агрофірма Березанська птахофабрика» за кредитом АБ «Укргазбанк», тис. грн

Серед можливих альтернатив до класичного фінансування ПАТ «Агрофірма Березанська птахофабрика», що перебуває у кризовому стані через нераціональне формування джерел фінансування, можна розглядати також краудфандинг (від англ. crowdfunding – колективне, суспільне фінансування). Фінансові інструменти краудфандингу значною мірою є подібними (і відносяться) до мезонінного фінансування, однак схеми залучення коштів дещо різняться. Ідея класичного краудфандинга полягає в об'єднанні значної кількості інвесторів для фінансування певного проекту. Враховуючи стадію стрімкого розвитку краудфандингу, більшість його дефініцій є або надто узагальненими або ж ураховують лише окремі аспекти цього явища.

У науково-практичній літературі виокремлюють здебільшого чотири схеми (моделі) краудфандингу:

- благодійні внески (Donation-based Crowdfunding) без будь-яких зобов'язань із боку отримувача коштів;
- краудфандинг, заснований на натуральній винагороді (Reward-based Crowdfunding), – інвестори отримують від підприємства винагороду в немонетарній формі, наприклад безоплатній рекламі, безкоштовних квитках, першочерговому отриманні гото-вої продукції тощо;
- краудфандинг, заснований на борговому капіталі (Lending-based Crowdfunding), – капіталодавці надають кошти на умовах позики і в разі успішності проекту отримують ресурси назад разом із процентами;
- краудфандинг, заснований на інвестиційному капіталі (Equity-based Crowdfunding, Crowdinvesting), – інвестори надають кошти підприємству на умовах участі у власному капіталі. Можливою є також гібридна модель краудфандингу.

За перших двох моделей капіталодавці не очікують раціональних з економічної точки зору зустрічних послуг. Водночас дві останні моделі приносять капіталодавцям значно вищі обсяги винагороди, ніж існуючі очікування, що мають місце на ринку капіталів. Остання форма краудфандингу позначається також як краудінвестинг. Вона вважається найризикованішою,

однак і найбільш перспективною, оскільки дає змогу залучити дрібних інвесторів, що репрезентують середній клас, до фінансування інвестиційних проектів. Незважаючи на те що краудфандинг асоціюється передусім із колективним фінансуванням певних соціальних проектів, цю модель мобілізації коштів можна з успіхом використовувати для фінансування різного роду проектів у бізнесі, зокрема антикризових проектів.

Для ПАТ «Агрофірма Березанська птахофабрика» рекомендовано застосовувати найпоширеніший інструмент залучення коштів у рамках краудфандингу є партисипативні кредити та субординовані позики. В обох випадках у разі банкрутства підприємства заборгованість кредиторів, які володіють зазначеними інструментами, погашається після вимог поточних та конкурсних кредиторів.

Партисипативні кредити – це звичайні кредити, але платежі за ними не є фіксованими, а залежать від результатів роботи позичальника. Незважаючи на участь у прибутках, частку власності в компанії-реципієнті коштів кредитор не отримує і участі в розподілі збитків не бере. Для ПАТ «Агрофірма Березанська птахофабрика» такі кредити слід вважати перспективними, тому що виплата не має фіксованого значення як у випадку наявних кредитів підприємства та відновлення прибутковості підприємства можливе лише за повернення до основної діяльності. Таким чином, підприємству доцільно проаналізувати ринок банківських кредитів та визначити комерційні банки, що пропонують партисипативні кредити.

Отже, використання зовнішніх джерел фінансування підприємствами – це сприйняття та бажання використовувати нові перспективи розвитку або, з іншого боку, необхідність вирішення проблем, пов'язаних з фінансовою ліквідністю. Фінансування ПАТ «Агрофірма Березанська птахофабрика» передбачає заборгованість за довгостроковим кредитом до 2029 р., тому нові позики залучати не доцільно. Альтернативним джерелом зовнішнього фінансування може стати цільове фінансування або безвідсоткова фінансова допомога від компаній, що пов'язані з власниками акціонерного товариства.

ВИСНОВКИ

1. Термін «фінансування» характеризує всі заходи, спрямовані на покриття потреби підприємства в капіталі, які включають мобілізацію фінансових ресурсів (грошових коштів, їх еквівалентів та майнових активів), їх повернення, а також відносини між; підприємством та капіталодавцями, які з цього впливають (платіжні відносини, контроль та забезпечення). Основні форми фінансування підприємства класифікують за наступними критеріями: 1) залежно від цілей фінансування виділяють: фінансування при заснуванні підприємства; фінансування при розширенні діяльності; рефінансування; санаційне фінансування; 2) за джерелами надходження капіталу розрізняють: зовнішнє фінансування; внутрішнє фінансування.

2. Узагальнюючи різні підходи до трактування поняття «диверсифікація», можна зробити висновок, що диверсифікацію підприємства, можна визначати, як одну із альтернативних стратегій функціонування підприємства, яке ґрунтується на з'єднанні та зміні наявних і нових складових інвестиційного портфелю підприємства, видів діяльності, асортименту продукції, рівня економічної ефективності та результативності функціонування підприємства та забезпечення процесу внутрішнього зростання підприємства. Основна причина диверсифікації фінансування – прагнення підприємства зменшити залежність від вузького складу джерел фінансування.

3. Аналіз рівня диверсифікації джерел фінансування на підприємствах складається з таких послідовних етапів: 1) інформаційне забезпечення аналізування рівня диверсифікації на підприємствах – передбачає формування інформаційного масиву даних із фінансової звітності; 2) вибір методу для аналізування рівня диверсифікації джерел фінансування підприємства – з огляду на аналізування літературних джерел бачимо, що вчені використовують метод дисконтування грошових потоків, експертні методи, методи порівняння, методи кореляційно-регресійного аналізу, інтегральний метод тощо; 3) вибір показників

для аналізування рівня диверсифікації джерел фінансування підприємства – необхідно визначити індикатори, які найповніше розкривають зміст здійснюваної диверсифікації на підприємствах; 4) розрахунок показників рівня диверсифікації джерел фінансування; 5) виявлення тенденцій в аналізуванні рівня диверсифікації – опрацьовуємо результати дослідження через складання таблиць, оцінювання, узагальнення отриманих значень; 6) інтерпретація висновків та розроблення пропозицій щодо рівня розвитку диверсифікації джерел фінансування на підприємствах.

4. ПАТ «Агрофірма Березанська птахофабрика», що є одним із найбільших виробників товарного курячого яйця в Україні. ПАТ «Агрофірма Березанська Птахофабрика» має дві структурні одиниці, а саме: птахокомплекс у с. Садове для утримання дорослої птиці, птахокомплекс для підрощення молодняка у с. Лехнівка. Потужності обладнання дозволяють утримувати 1 335 тис. голів дорослої птиці та 366 тис. голів молодняка. Ефективність діяльності ПАТ «Агрофірма Березанська птахофабрика» в 2016-2019 рр. не була забезпеченою та підприємство отримувало збитки від операційної діяльності та чисті збитки, показники рентабельності почали зменшуватися на початку досліджуваного періоду та у 2019 р. для багатьох досягнуто максимально негативне значення. Діяльність підприємства є нерентабельною та збитковою.

5. Основним джерелом фінансування підприємства став кредит АБ «Укргазбанк» під 30,5% річних до 22.10.2029 р. Аналіз структури джерел фінансування ПАТ «Агрофірма Березанська птахофабрика» свідчить про те, що в структурі джерел фінансування інші складові фінансування мали незначний вплив на загальний стан фінансування, до таких складових варто віднести додатковий капітал, інші довгострокові зобов'язання, короткострокові кредити банків, поточна кредиторська заборгованість за товари, роботи, послуги, за одержаними авансами, інші поточні зобов'язання. Протягом досліджуваного періоду частка зареєстрованого капіталу, капіталу у дооцінках, поточної кредиторської заборгованості за розрахунками з бюджетом, зі страхування, з

оплати праці не перевищувала одного відсотку та їх роль у фінансуванні підприємства не суттєва.

6. Проведені розрахунки, що ПАТ «Агрофірма Березанська птахофабрика» мало задовільний фінансовий стан та задовільну структуру джерел фінансування у 2016-2018 рр., коли робочий капітал набував додатних значень та незадовільний фінансовий стан та задовільну структуру джерел фінансування у 2019 р., коли робочий капітал мав від'ємне значення. У 2016-2018 рр. птахофабрика мала нормальну фінансову стійкість. Проте у 2019 р. робочого капіталу не вистачало для забезпечення запасів і витрат та тип фінансової стійкості змінено на кризовий фінансовий стан. Керівництву підприємства необхідно негайно з'ясувати причини такого стану, розробляти заходи щодо відтворення фінансової стійкості.

7 У практичній діяльності, вітчизняні підприємства застосовують три основних методи оптимізації структури капіталу: метод за критерієм досягнення максимального рівня фінансової рентабельності; метод за критерієм мінімізації вартості капіталу; метод за критерієм мінімізації фінансових ризиків. Мінімальна середньозважена вартість капіталу досягається, коли підприємство самофінансується, тобто не використовує позиковий капітал. Така структура капіталу дозволяє максимізувати ринкову вартість підприємства. Переваги такого фінансування є: відсутність витрат, пов'язаних із залученням позикового капіталу, відсутність ризику щодо неповернення, збереження контролю за діяльністю підприємства з боку власників. Проте повна відмова від позикового капіталу не відповідає сучасним реаліям ведення бізнесу, тим паче, що ПАТ «Агрофірма Березанська птахофабрика» має довгострокові кредити банків до 2029 р. та інші.

8. Пропозиції щодо збільшення фінансування за рахунок власного капіталу: збільшення додаткового капіталу за рахунок додаткового капіталу через внески власників у розмірі, що дозволяє сформувати додатне значення власного капіталу(891623 тис. грн), збільшення статутного капіталу ПАТ «Агрофірма Березанська птахофабрика». Джерелами збільшення статутного капіталу

ПАТ «Агрофірма Березанська птахофабрика» є: 1) додаткові внески у такій формі: грошові кошти, у тому числі грошові внески, здійснені шляхом зарахування зустрічних однорідних вимог за грошовими зобов'язаннями; 2) додатковий капітал у частині емісійного доходу (його частина).

9. Фінансування ПАТ «Агрофірма Березанська птахофабрика» передбачає заборгованість за довгостроковим кредитом до 2029 р., тому нові позики залучати не доцільно. Альтернативним джерелом зовнішнього фінансування може стати цільове фінансування або безвідсоткова фінансова допомога від компаній, що пов'язані з власними акціонерного товариства (Проскар Трейдинг Лімітед, Дігомакс Лімітед, Сітате Лімітед, Грізлі Холдінгс Лімітед, Пентаморфо Лімітед).

СПИСОК ВИКОРИСТАНИХ ДЖЕРЕЛ

1. Багацька К.В. Фінансовий аналіз: Підручник / К.В. Багацька, Т.А. Говорушко О.О. , Шеремет. – К., 2014. – с. 320 с.
2. Бичкова Н.В. Оптимізація структури капіталу вітчизняних підприємств у контексті підвищення ефективності фінансової діяльності / Н.В. Бичкова // Вісник соціально-економічних досліджень. - 2013. - Вип. 1(48). - С. 16-23.
3. Бланк И.А. Управление формированием капитала: навч. посібн. / И.А. Бланк. - К.: Ника-Центр, Ольга , 2002. - 512 с.
4. Бланк І.А. Фінансовий менеджмент. К. : Ніка - Центр, 2008.
5. Богачевська К. В. Теоретичні підходи визначення поняття «диверсифікація підприємства» як економічної категорії /К. В. Богачевська // Вісник Криворізького національного університету.– 2012.– Вип. 33. – С. 280–283.
6. Богаченко А. В. Структуризація джерел фінансування розвитку малого промислового підприємництва / А. В. Богаченко // Вісник Одеського національного університету. Серія : Економіка. - 2015. - Т. 20, Вип. 4. - С. 74-80.
7. Боронос В.Г. Формування механізму оптимізації структури капіталу та його вплив на фінансовий потенціал підприємства / В.Г. Бороною // Механізм регулювання економіки. - 2010. - №3. - Т.1. - С.154-166.
8. Головка О.Г. Формування оптимальної структури капіталу підприємства / О.Г. Головка, К.О. Шляпкіна // Вісник НТУ «ХПІ». Серія: Актуальні проблеми управління та фінансово-господарської діяльності підприємств. - Харків: НТУ «ХПІ». - 2013. - № 49 (1022). - С. 22-28.
9. Горошанська О.О. Оптимізація структури капіталу підприємства / О.О. Горошанська // Економічна стратегія і перспективи розвитку сфери торгівлі та послуг. - 2011. - Вип. 1. - С.93-98.
10. Давыдова Л.В. Финансовые ресурсы и их роль в обеспечении финансовой устойчивости предприятия / Л.В. Давыдова, С.А. Ильминская // Финансовая аналитика: проблемы и решения. — 2008, № 12. — С. 74-81.

11. Данілов О.Д. Фінанси підприємств у запитаннях і відповідях: навч. посіб. / О.Д. Данілов, Т.В. Паєнтко. — К.: Центр учбової літератури, 2011. — 256
12. Дереза В. Н. Механізм визначення варіантів диверсифікації виробництва та капіталу / В. Н. Дереза, І. Н. Наджафов // Економічний вісник Національного гірничого університету. — 2007. — № 1. — С. 25–31.
13. Дрималовська Х. В. Розвиток диверсифікації на підприємствах : автореф. дис. ... канд. екон. наук : 08.00.04 / Х. В. Дрималовська; Нац. ун-т "Львів. політехніка". - Львів, 2016. - 219 с.
14. Дудник О.В. Уточнювальне означення понять "фінансування" та "інвестування" в сільському господарстві / О.В. Дудник // Вісник Харківського національного технічного університету сільського господарства: Економічні науки. Вип. 125. — Харків: ХНТУСГ. — 2012 [Електронний ресурс]. — Режим доступу: [http:// khntusg.com.ua/files/sbornik/vestnik_125/20.pdf](http://khntusg.com.ua/files/sbornik/vestnik_125/20.pdf)
15. Єрмак С. О. Теоретико-методичний інструментарій формування комбінованих політик управління оборотним капіталом. Економіка промисловості. № 54(2-3). 2011. С. 242-250.
16. Жорова Є.Р. Оптимізація фінансової структури капіталу підприємства / Є.Р. Жорова // Бізнес Інформ. - 2014. - №4. - С.330-334.
17. Забарна Е.М. Сучасні тенденції фінансування розвитку підприємств / Е.М. Забарна, М.В. Кула // Вісник Сумського державного університету. Сер.: Економіка. — 2013. — № 2. — С. 64—72
18. Загородна О.М. Аналітичне забезпечення політики фінансування підприємства / О.М.Загородна, В.М.Серединська // Економічний аналіз. - 2012. - Вип.11,ч.2. - С. 229-234
19. Згурська О. М. Диверсифікація як метод підвищення економічної ефективності підприємства / О. М. Згурська // Інвестиції: практика та досвід. — 2018. — № 13. — С. 16–21.
20. Ковальчук Н. О. Теоретичні аспекти аналізу складу, структури активів та джерел їх фінансування / Н. О. Ковальчук, М. П. Федішин, А. В. Жаворонок // Інвестиції: практика та досвід. - 2019. - № 23. - С. 64-69.

21. Корж Р.В. Розвиток теорії структури капіталу / Р.В. Корж // Інвестиції: практика та досвід. - 2012. - № 13. - С. 22-25.
22. Корінько М. Д. Диверсифікація: теоретичні та методологічні основи / М. Д. Корінько. – К. : ННЦ ІАЕ, 2007. – 288 с.
23. Курінна О.В. Теоретичні аспекти оптимізації структури капіталу підприємства / О.В. Курінна // Науковий вісник Академії муніципального управління. - 2012. - Вип. 12. - С. 94-100.
24. Момонт Т .В. Диверсифікація діяльності суб'єктів господарювання: теоретичний аспект / Т .В. Момонт // Вісник Житомирського державного технологічного університету. Серія : Економічні науки. – 2014. – № 4. – С. 164–173.
25. Момот Т.В. Конспект лекцій з дисципліни "Фінансова діяльність підприємств" (для студентів 5 курсу денної форми навчання спеціальності 7.03050901 — "Облік і аудит") / Т.В. Момот, Д.В. Сисоєв; Харк. нац. унт міськ. госпва ім. О.М. Бекетова. — Х.: ХНУМГ, 2013. — 106 с
26. Нікітенко К.С. Підходи до фінансування підприємницької діяльності в Україні / К.С. Нікітенко // Таврійський науковий вісник. Серія: Економіка Випуск 1, 2020 с. 208-213
27. Олександренко І.В. Автоматизація фінансової діагностики: теорія і практика: навч. посіб. / І.В. Олександренко, С.О. Пиріг. - Львів: Ліга-Прес, 2015. - 296 с.
28. Олексієнко Л. М. Економічний словник: банківська справа, фондовий ринок (українсько-англійський тлумачний словник) / Л. М. Олексієнко, В. М. Олексієнко, А. І. Юркевич. - Тернопіль: Економічна думка, 2000. - 591 с.
29. Орленко О. В. Теоретичні питання диверсифікації підприємств круп'яної галузі / О. В. Орленко // Вісник аграрної науки Причорномор'я. – 2012. – Вип. 2. – С. 78– 83.
30. Пельтек Л. В., Писаренко С. М. Методологічні аспекти формування системи управління оборотними активами підприємства. Вісник Запорізького національного університету. 2018. № 1(5). С. 43-49.

31. Пересада А.А. Інвестиційний процес в Україні: навч. посіб. / А.А. Пересада. - К. : Вид-во «Лібра», 1998. - 423 с.
32. Поддєрьогін А. М. Підручник Фінанси підприємств. 3-є вид. К. : КНЕУ 2002. - С. 465.
33. Подольська В. О. Фінансовий аналіз: навч. посіб. / В.О. Подольська, О.В. Яріш. - К. : Центр навч. л-ри, 2007. - 488 с.
34. Салига К.С. Оптимізація структури капіталу підприємства / К.С. Салига, А.А. Писаренко // Інвестиції: практика та досвід. - 2011. - №10. - С. 27-29.
35. Сафонов Ю. М. Економікоправові основи капітального будівництва: навч. посіб. / Ю.М. Сафонов, В.Р. Кравець, В.Г. Олюха. - НАН України. - Київ: Центр учб. літ., 2014 — 236 с.
36. Семенова Т.В. Оптимізація структури капіталу підприємства / Т.В. Семенова, А.С. Шамрицька // Молодий вчений. - 2014. - №6(09). - С. 32-34.
37. Сілакова Г.В. Оптимізація структури капіталу підприємства на основі використання теоретико-ігрового підходу / Г.В. Сілакова, О.О. Сопіженко // Вісник Бердянського університету менеджменту і бізнесу. - 2013. - №4(24). - С. 114–119.
38. Танклевська Н. С. Перспективи розвитку фінансування діяльності аграрних підприємств. Агросвіт. 2015. № 20. С. 72-77
39. Терещенко О. О. Фінансова діяльність суб'єктів господарювання: навч. посіб. / О. О. Терещенко. - К.: КНЕУ, 2003.- 554 с.
40. Царенко О. В. Формування політики управління оборотними активами. Науковий вісник Академії муніципального управління: Серія «Економіка». Випуск 1.2013. С. 41-51.
41. Чернецька Ю.А. Формування оптимальної структури капіталу підприємства / Ю.А. Чернецька // Вісник Хмельницького національного університету. - 2011. - №2. Т.3. - С.109-112.
42. Чубка О. Характеристика підходів до формування оборотного капіталу промислових підприємств. Економічний аналіз. 2013. - Т. 12(4). С. 142-148.

43. Financing Definition Investopedia [Електронний ресурс]. - Режим доступу: <http://www.investopedia.com/terms/f/financing.asp>

ДОДАТКИ

Додаток А

		Дата(рік, місяць, число)	КОДИ
			2017 01 01
Підприємство	Приватне акціонерне товариство "Агрофірма Березанська птахофабрика"	за ЄДРПОУ	30698067
Територія		за КОАТУУ	3220286601
Організаційно-правова форма господарювання	Приватне акціонерне товариство	за КОПФГ	111
Вид економічної діяльності	Вирощування зернових культур (крім рису), бобових культур і насіння олійних культур	за КВЕД	01.11
Середня кількість працівників	281		
Одиниця виміру: тис.грн. без десяткового знака			
Адреса	07534 Київська область Баришівський район село Садове вулиця Комсомольська, 15, т.067-650-49-83		

Баланс (Звіт про фінансовий стан) на 31.12.2016 р.

Актив	Код рядка	На початок звітного періоду	На кінець звітного періоду
1	2	3	4
I. Необоротні активи			
Нематеріальні активи:	1000	157	28
первісна вартість	1001	711	711
накопичена амортизація	1002	554	683
Незавершені капітальні інвестиції	1005	855	455
Основні засоби:	1010	101516	93985
первісна вартість	1011	203157	204725
знос	1012	101641	110740
Інвестиційна нерухомість:	1015	0	0
первісна вартість	1016	0	0
знос	1017	0	0
Довгострокові біологічні активи:	1020	0	0
первісна вартість	1021	0	0
накопичена амортизація	1022	0	0
Довгострокові фінансові інвестиції: які обліковуються за методом участі в капіталі інших підприємств	1030	0	0
інші фінансові інвестиції	1035	0	0
Довгострокова дебіторська заборгованість	1040	0	0
Відстрочені податкові активи	1045	0	0
Гудвіл	1050	0	0
Відстрочені аквізиційні витрати	1060	0	0
Інші необоротні активи	1090	0	0
Усього за розділом I	1095	102528	94468
II. Оборотні активи			
Запаси	1100	187333	160474

Виробничі запаси	1101	184286	154252
Незавершене виробництво	1102	1152	2504
Готова продукція	1103	1824	3695
Товари	1104	71	23
Поточні біологічні активи	1110	42708	44211
Депозити перестраховання	1115	0	0
Векселі одержані	1120	0	0
Дебіторська заборгованість за продукцію, товари, роботи, послуги	1125	42910	20920
Дебіторська заборгованість за розрахунками: за виданими авансами	1130	141642	137323
з бюджетом	1135	98	5315
у тому числі з податку на прибуток	1136	0	0
з нарахованих доходів	1140	0	0
із внутрішніх розрахунків	1145	0	0
Інша поточна дебіторська заборгованість	1155	0	0
Поточні фінансові інвестиції	1160	0	0
Гроші та їх еквіваленти	1165	5910	716
Готівка	1166	81	27
Рахунки в банках	1167	5829	689
Витрати майбутніх періодів	1170	0	1
Частка перестраховика у страхових резервах	1180	0	0
Інші оборотні активи	1190	738728	739929
Усього за розділом II	1195	1159329	1108889
III. Необоротні активи, утримувані для продажу, та групи вибуття	1200	0	0
Баланс	1300	1261857	1203357

44.

Пасив	Код рядка	На початок звітнього періоду	На кінець звітнього періоду
I. Власний капітал			
Зареєстрований (пайовий) капітал	1400	1000	1000
Внески до незареєстрованого статутного капіталу	1401	0	0
Капітал у дооцінках	1405	13303	13303
Додатковий капітал	1410	2	2
Емісійний дохід	1411	0	0
Накопичені курсові різниці	1412	0	0
Резервний капітал	1415	0	0
Нерозподілений прибуток (непокритий збиток)	1420	-532576	-663348
Неоплачений капітал	1425	(0)	(0)
Вилучений капітал	1430	(0)	(0)
Інші резерви	1435	0	0
Усього за розділом I	1495	-518271	-649043
II. Довгострокові зобов'язання і забезпечення			
Відстрочені податкові зобов'язання	1500	0	0
Пенсійні зобов'язання	1505	0	0
Довгострокові кредити банків	1510	735797	592741
Інші довгострокові зобов'язання	1515	129677	222757
Довгострокові забезпечення	1520	0	0
Довгострокові забезпечення витрат персоналу	1521	0	0
Цільове фінансування	1525	0	0
Благодійна допомога	1526	0	0
Страхові резерви, у тому числі:	1530	0	0
Призовий фонд	1540	0	0

Резерв на виплату джек-поту	1545	0	0
Усього за розділом II	1595	865474	815498
III. Поточні зобов'язання і забезпечення			
Короткострокові кредити банків	1600	0	0
Векселі видані	1605	0	0
Поточна кредиторська заборгованість: за довгостроковими зобов'язаннями	1610	3020	224466
за товари, роботи, послуги	1615	24865	60130
за розрахунками з бюджетом	1620	85262	172
за у тому числі з податку на прибуток	1621	0	0
за розрахунками зі страхування	1625	25	259
за розрахунками з оплати праці	1630	1301	799
за одержаними авансами	1635	733166	722095
за розрахунками з учасниками	1640	0	0
із внутрішніх розрахунків	1645	0	0
за страховою діяльністю	1650	0	0
Поточні забезпечення	1660	0	1243
Доходи майбутніх періодів	1665	0	0
Відстрочені комісійні доходи від перестраховиків	1670	0	0
Інші поточні зобов'язання	1690	67015	27738
Усього за розділом III	1695	914654	1036902
IV. Зобов'язання, пов'язані з необоротними активами, утримуваними для продажу, та групами вибуття	1700	0	0
V. Чиста вартість активів недержавного пенсійного фонду	1800	0	0
Баланс	1900	1261857	1203357

45.

Примітки Відповідно до вимог Закону України "Про бухгалтерський облік та фінансову звітність в Україні" №996-XIV від 16.07.1999, реалізуючи право самостійно обирати облікову політику, Товариство згідно з Положенням про облікову політику, затвердженим Наказом № 6 1 від 04.01.2016 року, здійснювало ведення бухгалтерського обліку згідно вимог П(С)БО. Облікова політика протягом року була незмінною. Необоротні активи станом на 31.12.2016 року становлять 94 468 тис.грн. та складаються з: Нематеріальні активи 28 тис.грн. (первісна вартість 711 тис.грн, накопичена амортизація 683 тис.грн.) Незавершені капітальні інвестиції 455 тис.грн., основні засоби 93 985 тис.грн. (первісна вартість 240 725 тис.грн., знос 110 740 тис.грн.). Оборотні активи станом на 31.12.2016 року становлять 1 108 889 тис.грн. та складаються з: Запаси 160 474 тис.грн., виробничі запаси 154 252 тис.грн., незавершене виробництво 2 504 тис.грн., готова продукція 3 695 тис.грн., товари 23 тис.грн., поточні біологічні активи 44 211 тис.грн., дебіторська заборгованість за продукцію, товари, роботи, послуги 42910 тис.грн., дебіторська заборгованість за розрахунками: за виданими авансами 137 323 тис.грн., з бюджетом 5315 тис.грн. гроші та їх еквіваленти 716 тис.грн., готівка 27 тис.грн., рахунки в банках 689 тис.грн., інші оборотні активи 739 929 тис.грн. Актив підприємства станом на 31.12.2016 року становить 1 203 357 тис.грн. Власний капітал підприємства станом на 31.12.2016 року 649 043 тис.грн. та складається з: Зареєстрований (пайовий) капітал 1000 тис.грн., капітал у дооцінках 13303 тис.грн., додатковий капітал 2 тис.грн., нерозподілений прибуток (непокритий збиток) мінус 663 348 тис.грн. Довгострокові зобов'язання і забезпечення станом на 31.12.2016 року становлять 815 498 тис.грн. та складаються з довгострокові кредити банків 592 741 тис.грн., інші довгострокові зобов'язання 222 757 тис.грн. Поточні зобов'язання і забезпечення станом на 31.12.2016 року 1 036 902 тис.грн. та складається з: поточна кредиторська заборгованість за: довгостроковими зобов'язаннями 224 466 тис.грн., товари, роботи, послуги 60 130 тис.грн., розрахунками з бюджетом 172 тис.грн., розрахунками зі страхування 259 тис.грн., розрахунками з оплати праці 799 тис.грн., одержаними авансами 722 095 тис.грн. Інші поточні зобов'язання 27 738 тис.грн. Пасив підприємства станом на 31.12.2016 року становить 1 203 357 тис.грн.

Керівник Слободянюк Сергій Миколайович

Головний Безик Альона Миколаївна
бухгалтер

Додаток Б

			КОДИ
		Дата(рік, місяць, число)	2018 01 01
Підприємство	Приватне акціонерне товариство "Агрофірма Березанська птахофабрика"	за ЄДРПОУ	30698067
Територія		за КОАТУУ	3220286601
Організаційно-правова форма господарювання	Акціонерне товариство	за КОПФГ	230
Вид економічної діяльності	Розведення свійської птиці	за КВЕД	01.47
Середня кількість працівників	184		
Одиниця виміру: тис.грн. без десяткового знака			
Адреса	07534, Київська обл, Баришівський р-н, с.Садове, 0457620397		

48. Баланс (Звіт про фінансовий стан) на 21.04.2018 р.

49.

Актив	Код рядка	На початок звітного періоду	На кінець звітного періоду
1	2	3	4
I. Необоротні активи			
Нематеріальні активи:	1000	28	23
первісна вартість	1001	711	711
накопичена амортизація	1002	683	688
Незавершені капітальні інвестиції	1005	455	90
Основні засоби:	1010	93985	88435
первісна вартість	1011	204725	206668
знос	1012	110740	118233
Інвестиційна нерухомість:	1015		
первісна вартість	1016		
знос	1017		
Довгострокові біологічні активи:	1020		
первісна вартість	1021		
накопичена амортизація	1022		
Довгострокові фінансові інвестиції: які обліковуються за методом участі в капіталі інших підприємств	1030		10
інші фінансові інвестиції	1035		
Довгострокова дебіторська заборгованість	1040		
Відстрочені податкові активи	1045		
Гудвіл	1050		
Відстрочені аквізиційні витрати	1060		
Залишок коштів у централізованих страхових резервних фондах	1065		
Інші необоротні активи	1090		
Усього за розділом I	1095	94468	88558
II. Оборотні активи			
Запаси	1100	160474	127707
Виробничі запаси	1101	154252	127116
Незавершене виробництво	1102	2504	5
Готова продукція	1103	3695	488
Товари	1104	23	98

Поточні біологічні активи	1110	44211	74540
Депозити перестраховання	1115		
Векселі одержані	1120		
Дебіторська заборгованість за продукцію, товари, роботи, послуги	1125	20920	83078
Дебіторська заборгованість за розрахунками: за виданими авансами	1130	137323	148993
з бюджетом	1135	5315	3826
у тому числі з податку на прибуток	1136		
з нарахованих доходів	1140		
із внутрішніх розрахунків	1145		
Інша поточна дебіторська заборгованість	1155		
Поточні фінансові інвестиції	1160		
Гроші та їх еквіваленти	1165	716	1276
Готівка	1166	27	21
Рахунки в банках	1167	689	1255
Витрати майбутніх періодів	1170	1	
Частка перестраховика у страхових резервах	1180		
Інші оборотні активи	1190	739929	757652
Усього за розділом II	1195	1108889	1197072
III. Необоротні активи, утримувані для продажу, та групи вибуття	1200		
Баланс	1300	1203357	1285630

50.

Пасив	Код рядка	На початок звітного періоду	На кінець звітного періоду
I. Власний капітал			
Зареєстрований (пайовий) капітал	1400	1000	1000
Внески до незареєстрованого статутного капіталу	1401		
Капітал у дооцінках	1405	13303	13303
Додатковий капітал	1410	2	2
Емісійний дохід	1411		
Накопичені курсові різниці	1412		
Резервний капітал	1415		
Нерозподілений прибуток (непокритий збиток)	1420	-663348	-788900
Неоплачений капітал	1425	()	()
Вилучений капітал	1430	()	()
Інші резерви	1435		
Усього за розділом I	1495	-649043	-774595
II. Довгострокові зобов'язання і забезпечення			
Відстрочені податкові зобов'язання	1500		
Пенсійні зобов'язання	1505		
Довгострокові кредити банків	1510	592741	611845
Інші довгострокові зобов'язання	1515	222757	263220
Довгострокові забезпечення	1520		
Довгострокові забезпечення витрат персоналу	1521		
Цільове фінансування	1525		
Благодійна допомога	1526		
Страхові резерви, у тому числі:	1530		
Інвестиційні контракти;	1535		
Призовий фонд	1540		
Резерв на виплату джек-поту	1545		
Усього за розділом II	1595	815498	875065
III. Поточні зобов'язання і забезпечення			

Короткострокові кредити банків	1600		
Векселі видані	1605		
Поточна кредиторська заборгованість: за довгостроковими зобов'язаннями	1610	224466	246831
за товари, роботи, послуги	1615	60130	128990
за розрахунками з бюджетом	1620	172	70
за у тому числі з податку на прибуток	1621		
за розрахунками зі страхування	1625	259	
за розрахунками з оплати праці	1630	799	682
за одержаними авансами	1635	722095	755860
за розрахунками з учасниками	1640		
із внутрішніх розрахунків	1645		
за страховою діяльністю	1650		
Поточні забезпечення	1660	1243	238
Доходи майбутніх періодів	1665		
Відстрочені комісійні доходи від перестраховиків	1670		
Інші поточні зобов'язання	1690	27738	52489
Усього за розділом III	1695	1036902	1185160
IV. Зобов'язання, пов'язані з необоротними активами, утримуваними для продажу, та групами вибуття	1700		
V. Чиста вартість активів недержавного пенсійного фонду	1800		
Баланс	1900	1203357	1285630

51.

Примітки

За рік, що закінчився 31 грудня 2017 року, Товариство отримало чистий збиток у сумі 125 180 тис. грн., чисті активи станом на 31 грудня 2017 року становлять відємне значення 774 595 тис. грн.

Визнання, облік та оцінка зобов'язань відповідає П(с)БО

11«Зобов'язання» зі змінами. Станом на 31.12.2017 року розмір зобов'язань є реальним і складає 1 185 160 тис. грн., у т.ч.: Поточна кредиторська заборгованість за товари, роботи, послуги: 128 990 тис. грн.;

Поточна кредиторська заборгованість за розрахунками з бюджетом: 70 тис. грн.;

Поточна кредиторська заборгованість за довгостроковими зобов'язаннями: 246 831 тис. грн.; Поточна кредиторська заборгованість за розрахунками з оплати праці: 682 тис. грн.

Поточні забезпечення -238 тис.грн;

Інші поточні зобов'язання 52 489 тис.грн

Керівник

ПІЛЮЙКО АНДРІЙ ЛЕОНІДОВИЧ

Головний бухгалтер

Залізко Наталія Володимирівна

Додаток В

			КОДИ
		Дата(рік, місяць, число)	2019 01 01
Підприємство	ПРИВАТНЕ АКЦІОНЕРНЕ ТОВАРИСТВО "АГРОФІРМА БЕРЕЗАНСЬКА ПТАХОФАБРИКА"	за ЄДРПОУ	30698067
Територія		за КОАТУУ	3220286601
Організаційно-правова форма господарювання	230	за КОПФГ	230
Вид економічної діяльності	01.47	за КВЕД	01.47
Середня кількість працівників	6		
Одиниця виміру: тис.грн. без десяткового знака			
Адреса	07534 село Садове, .		

53.

54. Баланс (Звіт про фінансовий стан) на 31.12.2018 р.

Актив	Код рядка	На початок звітнього періоду	На кінець звітнього періоду
1	2	3	4
I. Необоротні активи			
Нематеріальні активи:	1000	23	
первісна вартість	1001	711	711
накопичена амортизація	1002	688	711
Незавершені капітальні інвестиції	1005	90	56
Основні засоби:	1010	88435	78594
первісна вартість	1011	206668	204537
знос	1012	118233	125943
Інвестиційна нерухомість:	1015		
первісна вартість	1016		
знос	1017		
Довгострокові біологічні активи:	1020		
первісна вартість	1021		
накопичена амортизація	1022		
Довгострокові фінансові інвестиції: які обліковуються за методом участі в капіталі інших підприємств	1030	10	
інші фінансові інвестиції	1035		
Довгострокова дебіторська заборгованість	1040		
Відстрочені податкові активи	1045		
Гудвіл	1050		
Відстрочені аквізиційні витрати	1060		
Залишок коштів у централізованих страхових резервних фондах	1065		
Інші необоротні активи	1090		
Усього за розділом I	1095	88558	78650
II. Оборотні активи			

Запаси	1100	127707	3049
Виробничі запаси	1101	127116	2803
Незавершене виробництво	1102		
Готова продукція	1103	488	117
Товари	1104	98	129
Поточні біологічні активи	1110	74540	
Депозити перестраховання	1115		
Векселі одержані	1120		
Дебіторська заборгованість за продукцію, товари, роботи, послуги	1125	83078	8434
Дебіторська заборгованість за розрахунками: за виданими авансами	1130	148993	101152
з бюджетом	1135	3826	1877
у тому числі з податку на прибуток	1136		
з нарахованих доходів	1140		
із внутрішніх розрахунків	1145		
Інша поточна дебіторська заборгованість	1155		198306
Поточні фінансові інвестиції	1160		
Гроші та їх еквіваленти	1165	1276	603
Витрати майбутніх періодів	1170		
Частка перестраховика у страхових резервах	1180		
Інші оборотні активи	1190	757652	6401
Усього за розділом II	1195	1197072	319822
III. Необоротні активи, утримувані для продажу, та групи вибуття	1200		
Баланс	1300	1285630	398472

55.

Пасив	Код рядка	На початок звітної періоду	На кінець звітної періоду
I. Власний капітал			
Зареєстрований (пайовий) капітал	1400	1000	1000
Внески до незареєстрованого статутного капіталу	1401		
Капітал у дооцінках	1405		
Додатковий капітал	1410	13305	13305
Емісійний дохід	1411		
Накопичені курсові різниці	1412		
Резервний капітал	1415		
Нерозподілений прибуток (непокритий збиток)	1420	-788900	-979718
Неоплачений капітал	1425	()	()
Вилучений капітал	1430	()	()
Інші резерви	1435		
Усього за розділом I	1495	-774595	-965413

Продовження додатку В

II. Довгострокові зобов'язання і забезпечення			
Відстрочені податкові зобов'язання	1500		
Пенсійні зобов'язання	1505		
Довгострокові кредити банків	1510	611845	
Інші довгострокові зобов'язання	1515	263220	
Довгострокові забезпечення	1520		
Довгострокові забезпечення витрат персоналу	1521		
Цільове фінансування	1525		
Благодійна допомога	1526		
Страхові резерви	1530		
Призовий фонд	1540		
Резерв на виплату джек-поту	1545		
Усього за розділом II	1595	875065	0
III. Поточні зобов'язання і забезпечення			
Короткострокові кредити банків	1600		211600
Векселі видані	1605		
Поточна кредиторська заборгованість: за довгостроковими зобов'язаннями	1610	246831	836
за товари, роботи, послуги	1615	128990	18217
за розрахунками з бюджетом	1620	70	
за у тому числі з податку на прибуток	1621		
за розрахунками зі страхування	1625		
за розрахунками з оплати праці	1630	682	20
за одержаними авансами	1635	755860	38718
за розрахунками з учасниками	1640		
із внутрішніх розрахунків	1645		
за страховою діяльністю	1650		
Поточні забезпечення	1660	238	18
Доходи майбутніх періодів	1665		
Інші поточні зобов'язання	1690	52489	1094476
Усього за розділом III	1695	1185160	1363885
IV. Зобов'язання, пов'язані з необоротними активами, утримуваними для продажу, та групами вибуття			
V. Чиста вартість активів недержавного пенсійного фонду			
Баланс	1900	1285630	398472

56.

Примітки	<p>Примітки: За рік, що закінчився 31 грудня 2018 року Товариство отримало чистий збиток у сумі 428 981 тис.грн., чисті активи становлять від'ємне значення 979718,2 тис. грн. Визнання, облік та оцінка зобов'язань відповідає П(с)БО11 "Зобов'язання" хзі змінами. Станом на 31/12/2018 розмір зобов'язань є реальним та склав 1363140,2 тис.грн. Поточна кредиторська заборгованість за товари, роботи, послуги склала 18 217 тис.грн. Короткострокові кредити банків 211 600 тис грн. Поточна кредиторська заборгованість з оплати праці на 31/12/18 склала 20т грн. Інші поточні зобов'язання 1094476 тис.грн</p>
----------	--

Додаток Г

			Коди
		Дата (рік, місяць, число)	2020 01 01
Підприємство	ПРИВАТНЕ АКЦІОНЕРНЕ ТОВАРИСТВО "АГРОФІРМА БЕРЕЗАНСЬКА ПТАХОФАБРИКА"	за ЄДРПОУ	30698067
Територія	3220286601	за КОАТУУ	
Організаційно-правова форма господарювання	230	за КОПФГ	
Вид економічної діяльності	01.11	за КВЕД	
Середня кількість працівників, осіб	2.000000		
Одиниця виміру:	тис. грн. з одним десятковим знаком		
Адреса, телефон:	07534, Київська, Баришівський, село Садове, -, 045-2284271		

1. Баланс на 31.12.2019 р.

Форма № 1-м

Актив	Код рядка	На початок звітного періоду	На кінець звітного періоду
1	2	3	4
I. Необоротні активи			
Незавершені капітальні інвестиції	1005	56.000000	56.000000
Основні засоби:	1010	78593.600000	69029.700000
- первісна вартість	1011	205247.400000	200781.800000
- знос	1012	(126653.800000)	(131752.100000)
Довгострокові біологічні активи:	1020	0.000000	0.000000
Довгострокові фінансові інвестиції	1030	0.000000	0.000000
Інші необоротні активи	1090	0.000000	0.000000
Усього за розділом I	1095	78649.600000	69085.700000
II. Оборотні активи			
Запаси	1100	3049.200000	3783.200000
- у тому числі готова продукція	1103	245.800000	0.000000
Поточні біологічні активи	1110	0.000000	0.000000
Дебіторська заборгованість за товари, роботи, послуги:	1125	8433.900000	26831.800000
Дебіторська заборгованість за розрахунками з бюджетом	1135	1878.500000	117.500000
- у тому числі податок на прибуток	1136	0.000000	0.000000
Інша поточна дебіторська заборгованість	1155	299457.300000	296045.000000
Поточні фінансові інвестиції	1160	0.000000	0.000000
Гроші та їх еквіваленти	1165	602.700000	624.000000
Витрати майбутніх періодів	1170	0.000000	0.000000

Інші оборотні активи	1190	6400.500000	6422.800000
Усього за розділом II	1195	319822.100000	333824.300000
III. Необоротні активи, утримувані для продажу, та групи вибуття	1200	0.000000	0.000000
Баланс	1300	398471.700000	402910.000000

Пасив	Код рядка	На початок звітнього періоду	На кінець звітнього періоду
1	2	3	4
I. Власний капітал			
Зареєстрований (пайовий) капітал	1400	1000.000000	1000.000000
Додатковий капітал	1410	13304.500000	144479.400000
Резервний капітал	1415	0.000000	0.000000
Нерозподілений прибуток (непокритий збиток)	1420	-979718.200000	-1036102.100000
Неоплачений капітал	1425	(0.000000)	(0.000000)
Усього за розділом I	1495	-965413.700000	-890622.700000
II. Довгострокові зобов'язання, цільове фінансування та забезпечення			
	1595	17.800000	727951.300000
III. Поточні зобов'язання			
Короткострокові кредити банків	1600	211600.000000	0.000000
Поточна кредиторська заборгованість за: довгостроковими зобов'язаннями	1610	836.000000	0.000000
- товари, роботи, послуги	1615	18217.100000	13455.600000
розрахунками з бюджетом	1620	0.000000	124.400000
у тому числі з податку на прибуток	1621	0.000000	0.000000
- зі страхування	1625	0.400000	0.000000
- з оплати праці	1630	19.900000	8.800000
Доходи майбутніх періодів	1665	0.000000	0.000000
Інші поточні зобов'язання	1690	1133194.200000	551992.600000
Усього за розділом III	1695	1363867.600000	565581.400000
IV. Зобов'язання, пов'язані з необоротними активами, утримуваними для продажу та групами вибуття			
	1700	0.000000	0.000000
Баланс	1900	398471.700000	402910.000000

Звіт про фінансові результати за 2019 р.

Форма № 2-м

Стаття	Код рядка	За звітний період	За аналогічний період попереднього року
1	2	3	4
Чистий дохід від реалізації продукції (товарів, робіт, послуг)	2000	279.100000	75592.000000
Інші операційні доходи	2120	(21370.100000)	(121236.900000)
Інші доходи	2240	0.100000	269.600000
Разом доходи (2000 + 2120 + 2240)	2280	21649.300000	197098.500000
Собівартість реалізованої продукції (товарів, робіт, послуг)	2050	(250.000000)	(73341.000000)
Інші операційні витрати	2180	(25609.900000)	(137504.900000)
Інші витрати	2270	(64728.300000)	(415233.400000)
Разом витрати (2050 + 2180 + 2270)	2285	(90588.200000)	(626079.300000)
Фінансовий результат до оподаткування (2268 - 2285)	2290	(-68938.900000)	(-428980.800000)
Податок на прибуток	2300	(0.000000)	(0.000000)
Чистий прибуток (збиток) (2290 - 2300)	2350	-68938.900000	-428980.800000

58.

Примітки до балансу	-
Примітки до звіту про фінансові результати	-
Керівник	Пиллюко Андрій Леонідович
Головний бухгалтер	-