

МІНІСТЕРСТВО ОСВІТИ І НАУКИ УКРАЇНИ
НАЦІОНАЛЬНИЙ УНІВЕРСИТЕТ ХАРЧОВИХ ТЕХНОЛОГІЙ
Навчально-науковий інститут економіки і управління
Кафедра економіки праці та менеджменту

«До захисту в ЕК»

«До захисту допущено»

Директор інституту

Завідувач кафедри

(підпис) Олег ШЕРЕМЕТ
(ім'я та прізвище)

(підпис) Тамара БЕРЕЗЯНКО
(ім'я та прізвище)

«__» _____ 2025 р.

«__» _____ 2025 р.

КВАЛІФІКАЦІЙНА РОБОТА
НА ЗДОБУТТЯ ОСВІТНЬОГО СТУПЕНЯ БАКАЛАВРА

зі спеціальності _____ 073 «Менеджмент» _____
(код та спеціальності)

освітньо-професійної програми «Менеджмент» _____

на тему: _____ «Розроблення інвестиційної стратегії підприємства та оцінка її результативності» _____

Виконала: здобувачка 5 курсу, групи ЗМН-5-5

Міненко Катерина Андріївна

(підпис)

Керівник к.е.н., доц. Стахурська Світлана Антонівна

(підпис)

Рецензент _____

(ім'я та прізвище)

(підпис)

Я як здобувачка Національного університету харчових технологій розумію і підтримую політику університету з академічної доброчесності. Я не надавала і не одержувала недозволеної допомоги під час підготовки цієї роботи. Використання ідей, результатів і текстів інших авторів мають посилання на відповідне джерело.

Здобувачка _____

(підпис)

Київ – 2025 р.

НАЦІОНАЛЬНИЙ УНІВЕРСИТЕТ ХАРЧОВИХ ТЕХНОЛОГІЙ

Інститут (факультет) Навчально-науковий інститут економіки і управління
Кафедра економіки праці та менеджменту
Освітній ступінь бакалавр
Спеціальність 073 «Менеджмент»
Освітньо-професійна програма «Менеджмент»

ЗАТВЕРДЖУЮ

Завідувач кафедри економіки
праці та менеджменту

_____ Тамара БЕРЕЗЯНКО
«30» серпня 2024 року

З А В Д А Н Н Я

НА КВАЛІФІКАЦІЙНУ РОБОТУ ЗДОБУВАЧА

_____ Міненко Катерини Андріївни _____

1. Тема роботи «Розроблення інвестиційної стратегії підприємства та оцінка її результативності»

керівник роботи Стахурська С.А., к.е.н., доцент

затверджені наказом закладу вищої освіти від 30.08.2024 р. № 669-КС.

2. Строк подання здобувачем роботи 28 січня 2025 р.

3. Вихідні дані до роботи Законодавчі та нормативні акти, аналітичні та статистичні матеріали стосовно теми роботи, бухгалтерська, статистична звітність та аналітичні матеріали ПрАТ «Вінницька кондитерська фабрика «Рошен»

4. Зміст пояснювальної записки (перелік питань, які потрібно розробити)

Розділ 1. Теоретичні та методичні засади розроблення інвестиційної стратегії підприємства

Розділ 2. Дослідження інвестиційної стратегії та інвестиційної діяльності ПрАТ «Вінницька кондитерська фабрика»

Розділ 3. Розроблення інвестиційної стратегії та інвестиційної діяльності ПрАТ «Вінницька кондитерська фабрика» та оцінка її результатів

5. Перелік графічного матеріалу

Результати дослідження знайшли відображення у 8 рисунках та 17 таблицях ілюстративного матеріалу.

6. Консультанти розділів роботи

Розділ	Прізвище, ініціали та посада консультанта	Підпис, дата	
		завдання видав	завдання прийняв

7. Дата видачі завдання 30 серпня 2024 року**КАЛЕНДАРНИЙ ПЛАН**

№ з/п	Назва етапів виконання кваліфікаційної роботи	Строк виконання етапів роботи	Примітка
1	Збір та вивчення джерел інформації для написання кваліфікаційної роботи. Складання бібліографії наукових джерел	01.10.2024р.	
2	Розроблення та затвердження плану роботи керівником кваліфікаційної роботи і керівником проєктної групи	08.10.2024р	
3	Робота над вступом до кваліфікаційної роботи	15.10.2024р	
4	Підготовка першого розділу, висновків до нього та подання його керівнику	01.11.2024р	
5	Підготовка другого розділу, висновків до нього та подання його керівнику	18.11.2024р	
6	Підготовка третього розділу, висновків до нього та подання його керівнику	05.12.2024р	
7	Підготовка висновків до роботи та подання його керівнику	23.12.2024р	
8	Доопрацювання роботи з урахуванням зауважень керівника	02.01.2025р	
9	Остаточне оформлення роботи. Формування проєкту доповіді, ілюстративного матеріалу. Погодження з керівником кваліфікаційної роботи	08.01.2025р	
10	Подання завершеної роботи на розгляд комісії з попереднього захисту	14.01.2025р	
11	Подання завершеної роботи на розгляд завідувачу кафедри та подача електронного варіанту роботи для перевірки на плагіат	28.01.2025р	
12	Захист кваліфікаційної роботи	Згідно графіку захисту	

Здобувачка

_____ (підпис)

Катерина МІНЕНКО

(прізвище та ініціали)

Керівник роботи

_____ (підпис)

Світлана СТАХУРСЬКА

(прізвище та ініціали)

АНОТАЦІЯ

Випускна робота присвячена розробленню інвестиційної стратегії підприємства та оцінці її результативності. У роботі розглянуто теоретичні засади формування інвестиційної стратегії, які включають визначення її сутності, основних принципів і завдань, а також підходів до оцінки ефективності інвестиційних проєктів. Особливу увагу приділено аналізу сучасних методів стратегічного планування в умовах динамічних змін економічного середовища.

На основі аналізу діяльності підприємства обґрунтовано доцільність розроблення нової інвестиційної стратегії, що враховує актуальні виклики ринку, зокрема економічну нестабільність, зростання конкуренції та інноваційний розвиток. Для оцінки ефективності запропонованих заходів проведено фінансовий аналіз, використано методи прогнозування грошових потоків, розраховано показники чистої теперішньої вартості (NPV), внутрішньої норми доходності (IRR) та строку окупності проєкту (PBP).

Результати дослідження показали, що впровадження інвестиційної стратегії сприяє підвищенню конкурентоспроможності підприємства, зростанню обсягів реалізації продукції та забезпеченню стійкого розвитку. Запропоновані рекомендації включають диверсифікацію джерел фінансування, оптимізацію витрат та впровадження інноваційних технологій.

Випускна робота складена на 79 сторінках (без урахування додатків), містить 20 таблиць, 7 рисунків.

Ключові слова: інвестиційна стратегія, підприємство, економічна ефективність, інвестиційні проєкти, стратегічне планування.

ANNOTATION

The thesis is devoted to the development of an enterprise's investment strategy and the evaluation of its effectiveness. The work examines the theoretical foundations of forming an investment strategy, including its essence, fundamental principles, objectives, and approaches to assessing the efficiency of investment projects. Particular attention is paid to analyzing modern methods of strategic planning in the context of dynamic changes in the economic environment.

Based on the analysis of the enterprise's activities, the rationale for developing a new investment strategy was established, taking into account current market challenges such as economic instability, increased competition, and innovative development. To assess the effectiveness of the proposed measures, financial analysis was conducted, cash flow forecasting methods were used, and key indicators such as Net Present Value (NPV), Internal Rate of Return (IRR), and Payback Period (PBP) were calculated.

The research results demonstrated that implementing the investment strategy enhances the enterprise's competitiveness, increases product sales, and ensures sustainable development. The proposed recommendations include diversifying funding sources, optimizing costs, and introducing innovative technologies.

The thesis consists of 79 pages (excluding appendices) and includes 20 tables and 7 figures.

Keywords: investment strategy, enterprise, economic efficiency, investment projects, strategic planning.

ЗМІСТ

ВСТУП.....	7
РОЗДІЛ 1. ТЕОРЕТИЧНІ ТА МЕТОДИЧНІ ЗАСАДИ РОЗРОБЛЕННЯ ІНВЕСТИЦІЙНОЇ СТРАТЕГІЇ ПІДПРИЄМСТВА	10
1.1. Сутність інвестиційної стратегії підприємства	10
1.2. Методичні підходи до формування інвестиційної стратегії.....	15
1.3. Теоретичні основи оцінювання результативності інвестиційної стратегії	22
Висновки до розділу 1.....	29
РОЗДІЛ 2. ДОСЛІДЖЕННЯ ІНВЕСТИЦІЙНОЇ СТРАТЕГІЇ ТА ІНВЕСТИЦІЙНОЇ ДІЯЛЬНОСТІ ПРАТ «ВІННИЦЬКА КОНДИТЕРСЬКА ФАБРИКА «РОШЕН».....	31
2.1. Аналіз галузі та розвитку галузевих інвестицій	31
2.2. Загальна характеристика діяльності підприємства	41
2.3. Дослідження стану та особливостей інвестиційної діяльності та інвестиційної стратегії підприємства	52
Висновки до розділу 2.....	55
РОЗДІЛ 3. РОЗРОБЛЕННЯ ІНВЕСТИЦІЙНОЇ СТРАТЕГІЇ ПРАТ «ВІННИЦЬКА КОНДИТЕРСЬКА ФАБРИКА «РОШЕН» ТА ОЦІНКА ЇЇ РЕЗУЛЬТАТИВНОСТІ	57
3.1. Інвестиційна стратегія підприємства та її очікувана результативність.	57
3.2. Обґрунтування доцільності впровадження цукерок з натуральних інгредієнтів «Сонячна нуга» як першочергово заходу з реалізації інвестиційної стратегії	60
3.3. Управлінсько-організаційне забезпечення реалізації інвестиційної стратегії підприємства та впровадження обґрунтованого заходу	71
Висновки до розділу 3.....	75
ВИСНОВКИ ТА ПРОПОЗИЦІЇ.....	77
СПИСОК ВИКОРИСТАНИХ ДЖЕРЕЛ.....	79
ДОДАТКИ	

ВСТУП

Актуальність теми дослідження полягає в необхідності адаптації підприємств до сучасних викликів економічного середовища, що обумовлює важливість формування ефективних інвестиційних стратегій. Для ПрАТ «Вінницька кондитерська фабрика «Рошен» ця проблема є надзвичайно важливою, адже харчова промисловість займає стратегічне місце в економіці України, забезпечуючи продовольчу безпеку, стабільність ринку та експортний потенціал. Сучасна економічна нестабільність, викликана військовими діями, глобальними економічними змінами та змінами споживчих пріоритетів, вимагає від підприємств швидкого реагування, впровадження інновацій та модернізації виробничих процесів.

Проблема інвестиційної діяльності підприємств є об'єктом дослідження багатьох українських і зарубіжних вчених. Українські дослідники, такі як І. Бланк, В. Геєць, О. Амоша, детально аналізували методи управління інвестиціями в умовах економічної нестабільності. Зарубіжні науковці, зокрема М. Портер, зосереджуються на інвестиційних стратегіях як засобі отримання конкурентних переваг. Проте недостатньо вивченими залишаються питання впливу військових конфліктів на формування стратегій інвестування, оцінки ефективності впровадження інвестиційних рішень у кризових умовах, а також інтеграції довгострокових стратегій із оперативним управлінням ресурсами.

Значущість теми підсилюється необхідністю розроблення інвестиційних стратегій, які б забезпечували технологічне оновлення, зниження витрат, збереження конкурентоспроможності та освоєння нових ринків збуту. Для ПрАТ «Вінницька кондитерська фабрика «Рошен» це має особливе значення, враховуючи їхню роль у виробництві кондитерської продукції, що має високий експортний потенціал. Водночас виклики, з якими стикається підприємство, вимагають нових підходів до планування та реалізації інвестиційних проєктів, зокрема в умовах обмежених ресурсів і високого рівня ризику.

Дослідження інвестиційної стратегії ПрАТ «Вінницька кондитерська фабрика «Рошен» дозволяє розкрити механізми адаптації до сучасних умов, розробити рекомендації щодо вдосконалення управління інвестиціями та сприяти економічній стабільності не лише підприємства, але й галузі загалом. Тема є актуальною для забезпечення довгострокового сталого розвитку підприємств харчової промисловості, їхньої інтеграції у глобальні ринки та збереження провідних позицій у галузі.

Метою кваліфікаційної роботи є дослідження теоретичних засад та розробка практичних рекомендацій з розроблення інвестиційної стратегії підприємства та оцінка її результативності.

Для досягнення мети поставлені такі *завдання*:

- ✓ розкрити сутність інвестиційної стратегії підприємства та її роль у забезпеченні конкурентоспроможності;
- ✓ дослідити методичні підходи до формування інвестиційної стратегії;
- ✓ проаналізувати теоретичні основи оцінки результативності інвестиційної стратегії;
- ✓ виконати аналіз стану інвестиційної діяльності ПрАТ «Вінницька кондитерська фабрика «Рошен»;
- ✓ розробити інвестиційну стратегію підприємства з урахуванням сучасних викликів;
- ✓ обґрунтувати доцільність запропонованих заходів та оцінити їхню ефективність;
- ✓ надати рекомендації щодо управлінсько-організаційного забезпечення реалізації стратегії.

Об'єктом кваліфікаційної роботи є інвестиційна діяльність.

Предметом кваліфікаційної роботи виступають теоретико-методичні аспекти та практичні інструменти формування та реалізації інвестиційної стратегії підприємства.

Сферою застосування є підприємство ПрАТ «Вінницька кондитерська фабрика «Рошен».

Методи дослідження. У дослідженні застосовано низку методів. Для аналізу економічної категорії "інвестиційна стратегія" використовувався історичний метод. Організаційно-економічну характеристику підприємства надано за допомогою аналізу та синтезу. Абстрактно-логічний метод застосовано для теоретичних узагальнень та висновків, а системний аналіз — для упорядкування та обробки інформації. Для оцінки фінансово-економічного стану підприємства використовувалися методи статистичного та економічного аналізу, зокрема аналіз абсолютних і відносних величин, горизонтальний та вертикальний аналіз. Метод логічного аналізу, прогнозування та калькуляційний метод були залучені для розрахунку вартості заходів та оцінки ефекту. Графічний метод застосовано для побудови діаграм і наочного подання результатів.

Практична значущість дослідження. Результати роботи можуть бути використані для підвищення ефективності інвестиційної діяльності ПрАТ «Вінницька кондитерська фабрика «Рошен» та інших підприємств харчової промисловості. Запропонована інвестиційна стратегія сприятиме збільшенню прибутковості підприємства, забезпеченню його сталого розвитку та підвищенню конкурентоспроможності.

Інформаційні джерела. Для написання роботи були використані нормативно-правові акти, наукові публікації, аналітичні огляди, фінансова звітність ПрАТ «Вінницька кондитерська фабрика Рошен» та інші статистичні матеріали.

РОЗДІЛ 1

ТЕОРЕТИЧНІ ТА МЕТОДИЧНІ ЗАСАДИ РОЗРОБЛЕННЯ ІНВЕСТИЦІЙНОЇ СТРАТЕГІЇ ПІДПРИЄМСТВА

1.1. Сутність інвестиційної стратегії підприємства

Інвестиційна стратегія розглядається як з точки зору інвестиційного, так і стратегічного менеджменту. У контексті стратегічного менеджменту інвестиційна стратегія належить до функціональних стратегій підприємства, тобто вона є складовою стратегії підтримки, спрямованою на координацію напрямків і форм інвестиційної діяльності, що забезпечує досягнення загальних цілей підприємства.

Науковці здебільшого трактують інвестиційну стратегію з позицій інвестиційного менеджменту. У своїх дослідженнях вони акцентують увагу на основних напрямках формування, особливостях залучення інвестиційних ресурсів та методах оцінки ефективності досягнення поставлених завдань.

З нашої точки зору, інвестиційна стратегія — це довгостроковий план дій підприємства, спрямований на організацію інвестиційної діяльності з метою досягнення ключових цілей у цьому напрямі.

Розроблення інвестиційної стратегії базується на місії підприємства, а також на його корпоративній та конкурентній стратегіях. Вона повинна бути гармонійно інтегрована зі стратегіями інших функціональних підрозділів шляхом їх координації та врахування ключових потреб підприємства. Крім того, стратегія повинна враховувати ринкові умови та інвестиційні можливості фабрики.

Інвестиційна стратегія повинна бути достатньо гнучкою, щоб забезпечити оперативну реакцію керівництва на зміни у зовнішньому середовищі, своєчасне усунення загроз, використання нових можливостей та оптимальне управління інвестиційними ресурсами. Сутність інвестиційної стратегії підприємства наведена в таблиці 1.1.

Таблиця 1.1

Сутність інвестиційної стратегії підприємства

Компонент	Опис
Визначення	Інвестиційна стратегія – це довгостроковий план підприємства, спрямований на управління інвестиційною діяльністю для досягнення стратегічних цілей.
Зв'язок із загальною стратегією	Інвестиційна стратегія базується на місії підприємства, узгоджується з корпоративною та функціональними стратегіями.
Ключові завдання	<ul style="list-style-type: none"> - Вибір пріоритетних напрямів інвестування. - Оптимізація ризиків і доходності. - Забезпечення фінансової стійкості.
Фактори, що впливають	<ul style="list-style-type: none"> - Зовнішні: економічне середовище, ринок, технологічні тенденції. - Внутрішні: фінансовий стан, інвестиційний потенціал, управлінські ресурси.
Основні етапи розробки	<ol style="list-style-type: none"> 1. Аналіз середовища. 2. Постановка цілей і завдань. 3. Оцінка інвестиційних проєктів. 4. Вибір джерел фінансування. 5. Реалізація стратегії та контроль.
Особливості	<ul style="list-style-type: none"> - Орієнтація на довгострокову перспективу. - Гнучкість до змін середовища. - Необхідність узгодження із загальною стратегією підприємства.
Інструменти реалізації	<ul style="list-style-type: none"> - Інвестиційні проєкти. - Реальні та фінансові інвестиції. - Використання власних і залучених ресурсів.
Очікувані результати	<ul style="list-style-type: none"> - Підвищення ефективності діяльності підприємства. - Посилення ринкових позицій. - Зростання прибутковості.
Ризики	<ul style="list-style-type: none"> - Недостатнє фінансування. - Непередбачені зміни у зовнішньому середовищі. - Помилки у виборі проєктів.

Джерело: [15]

Результати її реалізації суттєво впливають на формування стратегічних цілей підприємства, сприяючи його стабільному розвитку та підвищенню конкурентоспроможності.

Інвестиційна стратегія є ключовим елементом діяльності підприємства, оскільки вона розробляється на основі його місії та загальної стратегії (корпоративної або бізнесової). Важливо, щоб ця стратегія була гармонійно узгоджена з іншими функціональними стратегіями. Це досягається через тісну координацію роботи всіх підрозділів підприємства, врахування першочергових потреб і ефективне управління взаємодією між ними.

Інвестиційна стратегія є важливим елементом стратегічного управління підприємством. Вона спрямована на забезпечення сталого розвитку, ефективне використання ресурсів і підвищення конкурентоспроможності. Успіх реалізації інвестиційної стратегії залежить від детального аналізу середовища, коректного вибору пріоритетів і ефективного управління ризиками.

При формуванні інвестиційної стратегії також слід враховувати вплив зовнішнього середовища та внутрішній інвестиційний потенціал фабрики. Стратегія повинна бути гнучкою, щоб керівництво підприємства могло швидко реагувати на зміни в зовнішньому середовищі, нейтралізувати можливі загрози та ефективно використовувати нові інвестиційні можливості. Крім того, стратегія має забезпечувати маневрування інвестиційними ресурсами. Результати її реалізації суттєво впливають на визначення довгострокових цілей підприємства.

«Ключові» стратегії спрямовані на створення, розвиток і збереження конкурентних переваг підприємства, які сприяють успішній реалізації його стратегічних цілей. Такі стратегії також допомагають мінімізувати недоліки в управлінні. Наприклад, інноваційна стратегія, яка є необхідною для уникнення занепаду підприємства, завжди вимагає інвестицій. У цьому контексті інвестиції стають основним джерелом фінансування інноваційних проєктів.

Інвестиційна стратегія підпорядкована загальній стратегії підприємства і може бути складовою частиною фінансової стратегії або існувати як окремий

напряму у стратегічному наборі підприємства. Інтеграційним елементом між фінансовою та інвестиційною стратегіями є інвестиційні витрати. Фінансова стратегія забезпечує формування фінансових ресурсів із власних, позикових і залучених джерел, їх розподіл між різними стратегічними напрямками та ефективне використання в процесі реалізації.

Інвестиційна стратегія, у свою чергу, спрямована на оптимальне використання цих ресурсів для збільшення вартості активів підприємства та покращення його діяльності в різних сферах. Однак, якщо визначені довгострокові інвестиційні цілі не мають фінансового підґрунтя, стратегія втрачає сенс. Тому першим кроком у формуванні інвестиційної стратегії є визначення загальної потреби в інвестиційних ресурсах. Після цього підприємство аналізує можливості залучення коштів із різних джерел, враховуючи специфіку своєї діяльності.

Основні джерела інвестування включають бюджетне фінансування, власні накопичення підприємства, приватні інвестиції, банківські кредити та іноземні інвестиції. Серед цих джерел особливої актуальності набувають іноземні інвестиції, оскільки бюджетне фінансування стає дедалі проблематичнішим, а підприємства часто не мають можливості накопичувати достатні ресурси. Тому головною проблемою, що постає перед підприємствами при розробленні інвестиційної стратегії, є пошук ефективних джерел інвестиційних ресурсів. Одночасно підприємство має оптимально використовувати наявні ресурси.

Керівництво підприємств зазвичай формує довгострокові стратегії щодо інвестування коштів у власний розвиток, а також у виробничі чи невиробничі структури. У зв'язку з обмеженістю інвестиційних ресурсів більшість українських підприємств спрямовують свої інвестиції переважно на внутрішні потреби. Такі вкладення зазвичай орієнтовані на вдосконалення існуючих потужностей та зміцнення конкурентних позицій. Для виробничих підприємств найбільш характерними є реальні інвестиції, які спрямовані на модернізацію основних засобів, освоєння нових видів конкурентоспроможної

продукції, впровадження інноваційних технологій, проведення науково-дослідних і дослідно-конструкторських робіт (НДДКР) та збільшення виробничих потужностей. Такі дії спрямовані на підвищення рентабельності підприємства, стимулювання зростання обсягів виробництва та забезпечення стійких конкурентних переваг.

Якщо підприємство має тимчасово вільні грошові кошти, воно може виступати у ролі інвестора, вкладаючи кошти в інші галузі або підприємства. Такі інвестиції можуть бути спрямовані на розвиток суміжних секторів, які забезпечують підприємство необхідними ресурсами, або на соціальну інфраструктуру, яка сприяє підвищенню ефективності виробництва та комерційної діяльності. Наприклад, підприємства часто беруть участь у спільних проєктах через пайові внески, здійснюють пряме кредитування партнерів або працюють на ринку цінних паперів.

При виборі об'єктів інвестування важливо зосереджуватися на напрямках, пов'язаних із попередньою діяльністю підприємства, що дозволяє ефективно використовувати інвестиційні ресурси та посилювати конкурентоспроможність. Диверсифікація, спрямована на освоєння нових для підприємства видів діяльності, може стати джерелом ризиків і призвести до неефективного використання капіталу. У найгіршому випадку неправильне управління інвестиційними ресурсами може поставити підприємство на межу банкрутства.

Інвестиційна стратегія передбачає здійснення вкладень значних фінансових ресурсів на тривалий термін, що вимагає ретельного аналізу її впливу на поточну і довгострокову діяльність підприємства. Довгострокові інвестиції можуть викликати тимчасове зниження платоспроможності підприємства в короткостроковій перспективі. У випадку фінансування інвестицій за рахунок залучених коштів можливе погіршення фінансової стійкості підприємства. Для уникнення подібних ризиків необхідно уважно обирати інвестиційні проєкти, орієнтуючись на баланс таких ключових

показників, як платоспроможність, фінансова стабільність, ризик та прибутковість[33 с. 35].

Інвестиційна стратегія є однією з ключових функціональних складових стратегічного управління підприємством. Вона відіграє важливу роль у посиленні конкурентних переваг і забезпеченні зростання вартості активів підприємства. Її розробка вимагає детального вивчення як зовнішнього, так і внутрішнього середовища підприємства, а також врахування можливих змін у цих факторах. Формування інвестиційної стратегії базується на потребах підприємства у капіталовкладеннях, а також на оцінці ефективності таких вкладень як із позиції очікуваного прибутку, так і з точки зору соціального впливу. Успішна реалізація стратегії залежить від правильного вибору об'єктів інвестування, які дозволяють мінімізувати ризики, забезпечуючи водночас максимальну доходність і стійкий розвиток підприємства.

1.2. Методичні підходи до формування інвестиційної стратегії

Інвестиційна стратегія являє собою довгостроковий план управління фінансовими ресурсами, який формується з урахуванням макроекономічних умов, прогнозів щодо інвестиційного ринку, специфіки діяльності інвестора, а також його бізнес-інтересів. Цей план відображає стратегічний підхід до розподілу капіталу з метою досягнення бажаних результатів у майбутньому.

Планування інвестиційної стратегії спрямоване на розв'язання низки важливих питань, що постають перед інвестором. Серед них — визначення глибини довгострокового планування, аналіз поточного стану об'єкта інвестування, пошук джерел фінансування та обсягу необхідних коштів, а також формулювання стратегічної мети та етапів її досягнення. Крім цього, інвестор має враховувати проміжні цілі, пріоритетні напрями інвестування, оцінку ризиків і способи їх нейтралізації, прогноз розвитку ринкового середовища, а також визначити бажані результати інвестиційної діяльності.

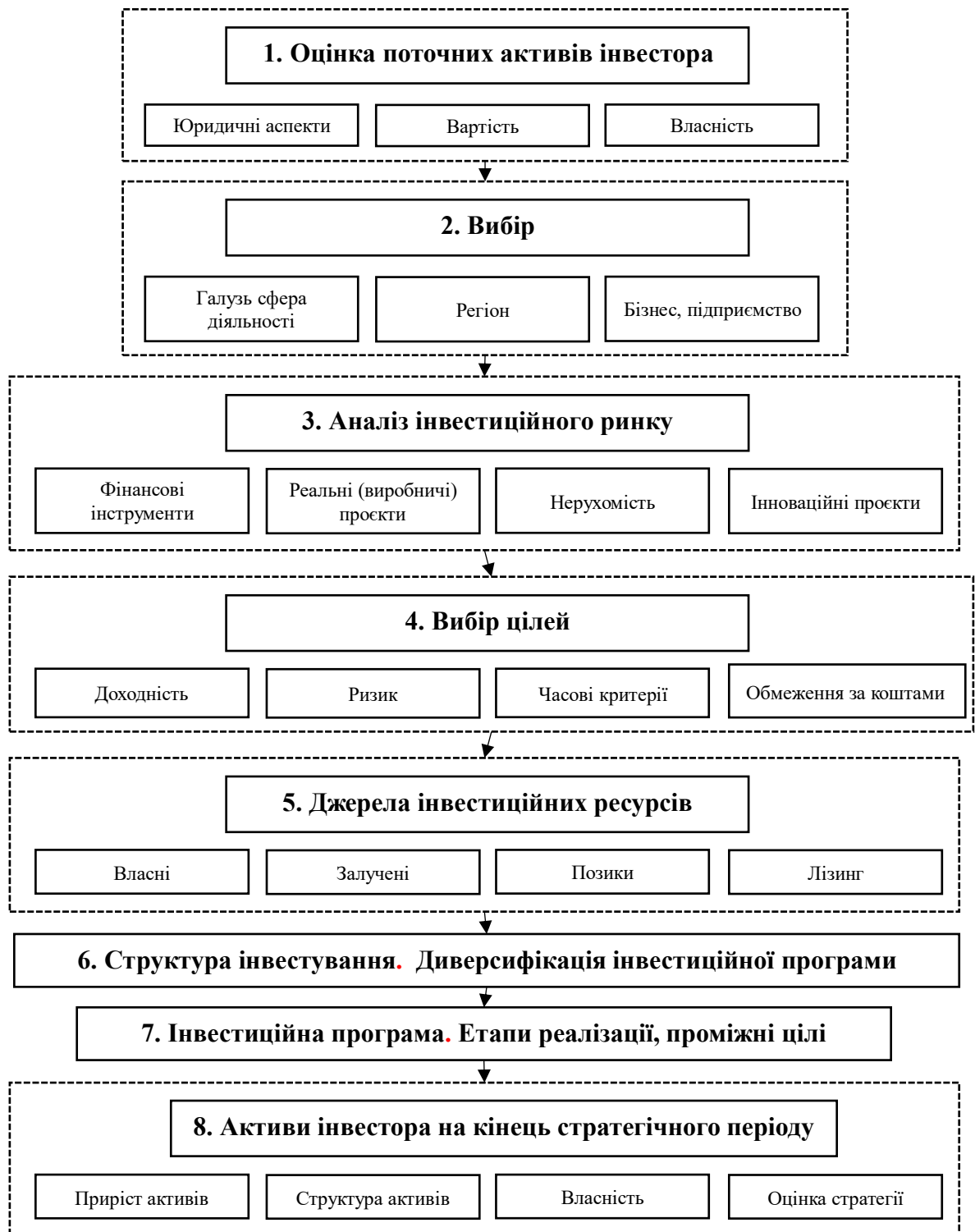


Рис. 1.1. Процес розроблення інвестиційної стратегії

Джерело: [8]

Формування інвестиційної стратегії можна уявити як поступовий процес, що включає декілька етапів. Ці етапи мають бути чітко структуровані та забезпечувати послідовність дій інвестора, спрямованих на досягнення

високих результатів протягом стратегічного періоду, а не лише у короткостроковій перспективі. У цьому сенсі стратегія виступає концептуальною системою цілей і механізмів, що забезпечують взаємозв'язок між тактичними рішеннями та довгостроковими цілями. Процес вибору інвестиційної стратегії передбачає врахування безлічі факторів, які можуть впливати на ухвалення рішень. Це завжди компроміс між різними умовами, що формують стратегічне середовище інвестора. Серед ключових факторів, які слід брати до уваги, виділяються[8, с. 25]:

- доступність і достатність ресурсів для інвестування;
- гарантованість та передбачуваність результатів;
- ефективність, яка проявляється у переважанні доходів над витратами;
- баланс між максимізацією доходів і мінімізацією ризиків;
- відповідність часових рамок інвестування планам інвестора;
- гармонія з внутрішніми можливостями інвестора;
- адаптивність до зовнішнього середовища.

Інвестиційні стратегії класифікуються залежно від рівня ризику та очікуваної дохідності. Агресивна стратегія передбачає високу дохідність, але водночас супроводжується значними ризиками. Натомість консервативна стратегія спрямована на зниження ризиків, але забезпечує помірну дохідність. Таким чином, обрання відповідної інвестиційної стратегії є критично важливим рішенням, яке впливає на довгостроковий успіх інвестиційної діяльності.

За часовими рамками інвестиційні стратегії можуть орієнтуватися на швидке зростання або поступовий розвиток. Основою для вибору стратегії є доступний обсяг фінансових ресурсів для інвестування. Потенційними джерелами цих коштів можуть бути[33, с. 35]:

- Власні фінансові ресурси інвестора, такі як прибуток, амортизаційні відрахування, доходи від реалізації активів, страхові виплати, заощадження фізичних і юридичних осіб.

- Позикові ресурси, що передбачають оформлення боргових зобов'язань, включаючи банківські кредити, облігаційні позики та бюджетні кредити.
- Залучені кошти, які передбачають передачу частини прав управління активами без виникнення боргових зобов'язань.
- Кошти іноземних інвесторів, які можуть надходити у вигляді капіталовкладень у проєкт.
- Фінансування з державного або місцевих бюджетів, що забезпечується у рамках програм розвитку.
- Матеріальні активи, передані в тимчасове користування на правах оренди.

Фінансові ресурси, що використовуються для інвестування, мають певну вартість, яку інвестор повинен сплатити за право їхнього залучення. Для власних коштів така вартість визначається як упущена вигода, яку інвестор міг би отримати, вкладаючи ці кошти в альтернативні, безризикові інструменти. Ця вартість називається альтернативною вартістю капіталу.

Ефективність управління інвестиційною діяльністю залежать від керуючих впливів на керовану систему – об'єкти управління які зображені на рисунку 1.2

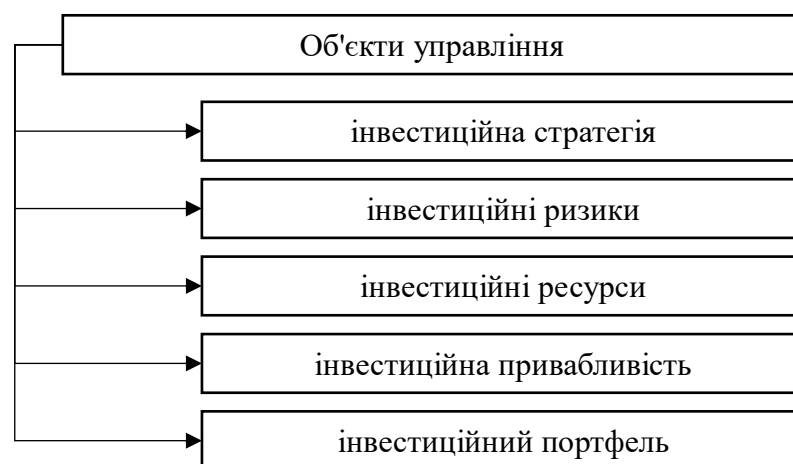


Рис. 1.2 Об'єкти управління інвестиційною діяльністю

Джерело: [4, с. 88]

Власні ресурси підприємства-інвестора можуть включати невикористаний прибуток, частину амортизаційного фонду та кошти, отримані через мобілізацію внутрішніх резервів. Це може бути продаж зайвого обладнання, зниження надмірних запасів матеріальних ресурсів, надання майна в оренду або продаж дебіторської заборгованості. Наприклад, під час реалізації інвестиційного проєкту на підприємстві можливе уповільнення виробничого процесу, що дає змогу вивільнити частину оборотних коштів для використання в інвестиційній діяльності.

Таким чином, ефективне використання доступних джерел фінансування та правильне визначення вартості залучених ресурсів є ключовими аспектами успішної інвестиційної стратегії.

Позикові фінансові ресурси, зазвичай, включають довгострокові банківські кредити, випуск боргових зобов'язань, таких як облігації та векселі, а також позики від інших юридичних осіб. До схожих з позиковими механізмів належить використання лізингових форм фінансування. Лізинг дозволяє інвестору отримати у використання матеріальні активи за умови поступового погашення їхньої вартості у формі орендної плати. Це підвищує реалістичність інвестиційного проєкту, оскільки фінансове навантаження розподіляється в часі. Крім того, орендовані активи можуть бути повернуті орендодавцю у разі невдачі проєкту, що знижує ризики для інвестора.

Залучені фінансові ресурси зазвичай формуються через продаж акцій, випуск боргових зобов'язань або залучення пайових внесків у статутний капітал. Цей механізм передбачає передачу новим акціонерам частини прав управління, а також частини прибутків у вигляді дивідендів. Однак інвестор не зобов'язаний повертати залучені кошти, що робить цей інструмент привабливим для довгострокового фінансування.

Використання позикового чи залученого капіталу створює фінансовий важіль, завдяки якому можна підвищити рентабельність власного капіталу. Проте цей підхід є вигідним лише за умови, що витрати на залучення позикового капіталу (відсотки) нижчі за загальну дохідність інвестування.

Інвестиційна стратегія підприємства визначає ключові напрями вкладання коштів. Вона формує інвестиційну програму, яка містить перелік проєктів, рекомендованих до реалізації. На етапі планування стратегія виконує функцію інструменту довгострокового розвитку підприємства. З початком реалізації програма стає операційним механізмом інвестиційної діяльності[4, с. 64]

Ключовим завданням у виборі інвестиційної стратегії є оцінка привабливості галузі, регіону та конкретного об'єкта інвестування. При оцінці інвестиційного потенціалу галузі враховуються:

- роль галузі в економіці, її частка у ВВП, орієнтація на експорт чи імпорт;
- рівень конкуренції та організація ринку галузевої продукції;
- технічна база галузі, інноваційний потенціал, стан основних фондів;
- вплив державної політики, наявність податкових пільг і регуляторних вимог.

Оцінка регіону включає аналіз рівня економічного розвитку, інфраструктури, соціальних показників, а також підтримки з боку регіональних органів влади.

Комплексна оцінка підприємства як об'єкта інвестування охоплює конкурентоспроможність продукції, технічний стан фондів, кваліфікацію персоналу, екологічну безпеку та управлінські компетенції.

Таким чином, ефективне використання позикових і залучених фінансових ресурсів, у поєднанні з комплексною оцінкою інвестиційного потенціалу, є основою для формування успішної інвестиційної стратегії підприємства.

Сучасна економічна ситуація в Україні є складною і нестабільною, що супроводжується підвищеним рівнем ризиків та незадовільним станом управління багатьма виробничими підприємствами. Такі чинники, як слабка платіжна дисципліна, низький рівень майнової відповідальності керівників

підприємств та значні фінансові труднощі, суттєво впливають на формування інвестиційних стратегій та ефективність реалізації інвестиційних проєктів.

В умовах цих викликів, для інвесторів стає критично важливим ретельно аналізувати макроекономічну ситуацію, яка визначає перспективи реалізації проєктів. До уваги беруться такі параметри, як рівень інфляції, стан державного боргу, показники платіжного балансу, зміни податкової політики та стабільність фінансових ринків. Ці фактори формують основу для визначення ставки дисконтування, що дозволяє оцінити реальну вартість грошових потоків, пов'язаних із проєктом.

Особливу роль відіграє оцінка ризиків. Ефективне планування інвестиційної діяльності передбачає розроблення варіантних сценаріїв, які враховують вплив внутрішніх та зовнішніх змін на результативність проєкту. Інвесторам необхідно оцінити чутливість проєкту до ключових факторів, таких як зміна вартості ресурсів чи ринкових умов, а також забезпечити його стійкість до можливих кризових ситуацій. Розроблення стратегій мінімізації ризиків та їх компенсації є обов'язковим елементом бізнес-плану.

Ефективність реалізації інвестиційних проєктів також залежить від глибокого аудиту підприємств, які є учасниками або партнерами проєкту. Необхідно оцінювати не лише їхній фінансовий стан, але й професіоналізм керівництва та здатність адаптуватися до змін ринкових умов. Важливим критерієм є якість маркетингового та фінансового обґрунтування проєктів, що визначає їхню комерційну цінність.

Нестабільність української економіки потребує жорсткого підходу до визначення ставки дисконтування. З урахуванням поточних ризиків рекомендована норма дисконтування для інвестиційних проєктів в Україні становить від 26 до 32%, що дозволяє коректно оцінити майбутні грошові потоки в умовах невизначеності[20, с. 477].

Попри складнощі, Україна залишається інвестиційно привабливим регіоном завдяки своєму науковому і виробничому потенціалу. Галузі, такі як машинобудування, агропромисловий комплекс, зокрема, харчова

промисловість, літакобудування та туризм, мають значні перспективи для залучення капіталу. Професійне планування інвестиційної стратегії з урахуванням внутрішніх та зовнішніх факторів, підтримка з боку держави та місцевої влади можуть перетворити цей потенціал на реальні доходи, сприяючи зростанню економіки та підвищенню рівня життя населення.

1.3. Теоретичні основи оцінювання результативності інвестиційної стратегії

Основні методи оцінювання базуються на використанні проєктних, планових і фактичних даних про витрати та результати, що виникають у процесі реалізації інвестиційних проєктів, з метою забезпечення подальшої ефективності інвестиційної діяльності підприємства.

Розглядають статичні або традиційні (прості) методи оцінювання ефективності інвестиційних проєктів, які не враховують фактор часу. До таких методів належать, зокрема, період окупності інвестицій (Payback Period, PP) та коефіцієнт ефективності інвестицій (Accounted Rate of Return, ARR). Ці методи мають тривалу історію застосування у вітчизняній і європейській практиці, що передувала поширенню концепцій, заснованих на дисконтуванні грошових потоків.

Один із ключових показників, що використовується в оцінюванні інвестиційної діяльності, – коефіцієнт рентабельності інвестицій (Return on Investment, ROI) або рентабельності активів. Цей індикатор є важливим критерієм конкурентоспроможності підприємства, оскільки відображає ефективність витрат, спрямованих на отримання кожної одиниці чистого доходу. Застосування таких методів дозволяє підприємствам оцінити доцільність інвестиційних проєктів, що сприяє прийняттю обґрунтованих управлінських рішень.

Розглянуті методи оцінки інвестиційної діяльності ґрунтуються на аналізі проєктних, планових та фактичних даних про витрати й результати, що супроводжують реалізацію інвестиційних проєктів. Ці методи спрямовані на забезпечення ефективності подальшої інвестиційної діяльності підприємства.

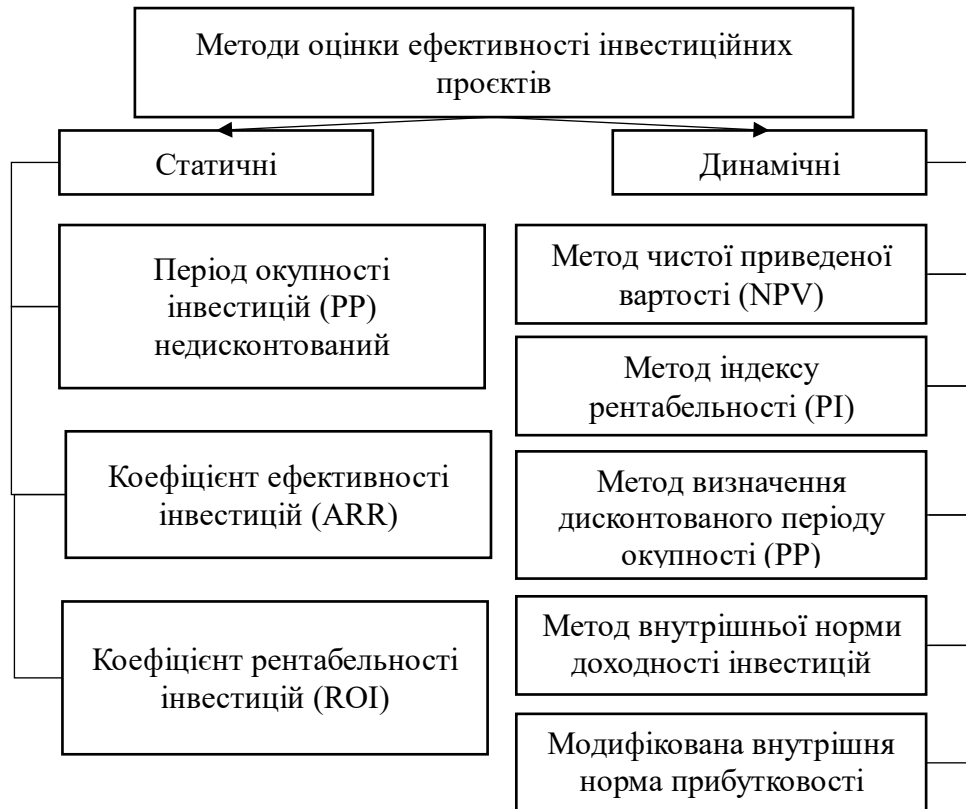


Рис. 1.3 Методи оцінки ефективності проєктної інвестиційної діяльності

Джерело: [15]

Одним із ключових показників, що визначає конкурентоспроможність підприємства, є коефіцієнт рентабельності інвестицій (Return on Investment, ROI). Цей індикатор демонструє, скільки одиниць чистого доходу приносить кожна одиниця інвестиційних витрат.

Динамічні методи відрізняються від статичних тим, що враховують фактор часу та використовують дисконтування грошових потоків. Ключовим

моментом при їх застосуванні є правильний вибір ставки дисконтування, що дозволяє перевести майбутні доходи та витрати у їхній поточний еквівалент. Процес дисконтування зводиться до визначення теперішньої вартості майбутніх грошових потоків з урахуванням інфляції, вартості фінансових ресурсів та рівня ризику. [9, с. 23]

Вибір конкретного методу оцінки залежить від обґрунтування доцільності інвестиційного проєкту, обсягу інвестицій, строків їх реалізації та очікуваних результатів. Незалежно від методу, всі вони спрямовані на досягнення ефективності інвестиційної діяльності: підприємство має отримати максимальний дохід і збільшити свій капітал.

Інвестиційний проєкт передбачає детальне обґрунтування економічної доцільності, визначення обсягів та строків інвестицій. Він включає проєктно-кошторисну документацію, складену відповідно до українського законодавства та чинних стандартів, а також бізнес-план, що деталізує стратегічні та операційні аспекти проєкту.

Ефективність інвестиційного проєкту визначає ступінь його відповідності стратегічним цілям і інтересам усіх учасників. Оцінка ефективності інвестиційного проєкту базується на встановлених принципах, які забезпечують науково обґрунтований підхід. Сучасні методи оцінки ефективності інвестиційної діяльності дають змогу приймати обґрунтовані управлінські рішення з мінімальною похибкою.

Механізм управління інвестиційною діяльністю підприємства охоплює процеси, процедури та методи, спрямовані на досягнення інвестиційних цілей. Він включає інституціональні та організаційні структури, методи управління та форми контролю за реалізацією інвестиційних проєктів. Основними складовими механізму є ринкове саморегулювання та ціноутворення, які базуються на попиті та пропозиції; нормативно-правове регулювання інвестиційної діяльності державою; внутрішній механізм регулювання підприємства та система методів управління інвестиціями для досягнення конкретних результатів незалежно від джерел фінансування.

Система управління інвестиційною діяльністю підприємства передбачає визначення й реалізацію інвестиційних заходів, процесів і проєктів у коротко- та довгостроковій перспективі. Це здійснюється на основі формування інвестиційної програми та планування інвестиційних рішень із застосуванням економіко-математичних моделей. Ефективне управління забезпечується моделюванням інвестиційної діяльності, що враховує як формалізовані, так і неформалізовані фактори. Останні враховуються на основі експертних оцінок управлінського апарату, що забезпечує комплексний підхід до реалізації інвестиційних проєктів.

Особливістю інвестиційної діяльності є її орієнтація на прогнозування й моделювання, які дозволяють деталізувати процес виконання проєкту. Це підвищує ефективність управління та забезпечує врахування змін у зовнішньому і внутрішньому середовищі підприємства, що є критично важливим у сучасних умовах динамічного ринку.

Інвестиційна діяльність охоплює операції з різноманітними активами, що відрізняються за природою, формою та характером. Відповідно, методи оцінки такої діяльності мають широкий спектр застосування. Одним із найзагальніших підходів є використання фінансової звітності підприємства. Цей метод передбачає поверхневий аналіз, спрямований на виявлення змін у фінансових показниках.

Відповідно до оновленого стандарту бухгалтерського обліку в Україні, фінансова звітність тепер має такі назви:

1. «Звіт про фінансовий стан». Ця форма відображає зміни в необоротних активах, поточних фінансових інвестиціях та інших статтях активів підприємства.

2. «Звіт про сукупний дохід». У ній аналізуються доходи від участі у капіталі, інші фінансові доходи, витрати та збитки від інвестиційної діяльності.

3. Форма 3 «Звіт про рух грошових коштів». У цьому звіті, зокрема, розділ II присвячено руху коштів у результаті інвестиційної діяльності.

4. Форма 5 «Примітки до фінансової звітності». Ця форма містить додаткову інформацію про капітальні та фінансові інвестиції, а також доходи і витрати, пов'язані з інвестиційною діяльністю.

Оцінка інвестиційної діяльності підприємства передбачає аналіз змін обсягів та структури інвестицій за звітний період. Основну увагу приділяють змінам у розділі «Необоротні активи» балансу, поточним фінансовим інвестиціям та фінансовим показникам у звіті про фінансові результати. Для оцінки ефективності інвестиційної діяльності застосовуються як традиційні, так і сучасні підходи. Традиційні методи, такі як період окупності інвестицій (PP) та коефіцієнт ефективності інвестицій (ARR), орієнтовані на простіші обчислення та не враховують фактор часу. Сучасні методи, зокрема дисконтування грошових потоків, дозволяють оцінити реальну вартість грошей у часі та підвищити точність фінансових прогнозів.

Дисконтування полягає у приведенні майбутніх грошових надходжень до їхньої теперішньої вартості, що сприяє точнішій оцінці прибутковості та ризиків проєктів. Вибір ставки дисконтування залежить від інфляції, вартості фінансових ресурсів та рівня ризику. Ефективність інвестицій оцінюється на основі досягнення поставлених цілей та кінцевих результатів, що забезпечує прийняття обґрунтованих управлінських рішень із урахуванням мінімізації ризиків та раціонального використання ресурсів.

Ефективність інвестиційної діяльності підприємства оцінюється через застосування різних методів та показників, що дозволяють виміряти як економічну, так і фінансову доцільність вкладення капіталу. У таблиці 1.2 наведено основні показники, які використовуються для аналізу ефективності інвестицій.

У сучасних умовах, в яких перебуває економіка України, реалізація інвестиційних проєктів супроводжується високим рівнем ризику, особливо це стосується масштабних проєктів із довготривалим горизонтом окупності. Майбутня вигода від інвестиційних ініціатив часто залишається під питанням через невизначеність економічного середовища, політичну нестабільність,

інфляційні процеси та інші зовнішні чинники. У таких умовах особливо важливим стає використання методів оцінки, які враховують ступінь ризику, і принципів, характерних для країн із розвиненою європейською економікою.

Таблиця 1.2

Основні показники оцінки ефективності інвестиційної діяльності підприємства

Показник	Сутність	Методика розрахунку	Застосування
1	2	3	4
Період окупності інвестицій (PP)	Визначає, за який час вкладені інвестиції повернуться за рахунок отриманого доходу.	$PP = \text{Початкові інвестиції} / \text{Чистий річний дохід}$	Використовується для швидкої оцінки ризику та доцільності проекту.
Коефіцієнт ефективності інвестицій (ARR)	Показує середній рівень прибутковості від інвестицій у порівнянні з витратами на них.	$ARR = (\text{Середній річний прибуток} / \text{Початкові інвестиційні витрати}) * 100\%$	Використовується для порівняння проєктів, але не враховує фактор часу.
Чиста приведена вартість (NPV)	Різниця між поточною вартістю грошових надходжень та витрат з урахуванням ставки дисконтування.	$NPV = \sum (\text{Приведені доходи} - \text{Приведені витрати})$	Основний показник для оцінки інвестиційної доцільності з урахуванням фактору часу.
Внутрішня норма доходності (IRR)	Визначає рівень прибутковості проєкту, при якому чиста приведена вартість дорівнює нулю.	$IRR = \text{ставка дисконту, при якій } NPV = 0$	Застосовується для оцінки доцільності проєктів із різними рівнями ризику.
Модифікована внутрішня норма доходності (MIRR)	Удосконалений аналог IRR, враховує витрати на реінвестування грошових потоків.	$MIRR = \sqrt[t]{\text{Сума приведених доходів} / \text{Сума приведених витрат}} - 1$, де t – кількість періодів.	Підходить для оцінки проєктів із різними фінансовими умовами.
Індекс рентабельності інвестицій (PI)	Показує співвідношення між поточною вартістю майбутніх грошових надходжень і початковими витратами.	$PI = \sum (\text{Приведені доходи}) / \text{Початкові інвестиції}$	Використовується для порівняння ефективності кількох проєктів.
Дисконтований період окупності (DPP)	Визначає період, протягом якого проєкт повертає вкладені кошти з урахуванням дисконтування.	$DPP = \text{період, коли накопичена дисконтована сума чистих доходів дорівнює початковим інвестиціям}$	Застосовується для проєктів із довготривалим циклом повернення коштів.
Метод приведених витрат (PVC)	Визначає поточну вартість витрат на реалізацію проєкту з урахуванням часу.	$PVC = \sum (\text{Витрати} / (1 + \text{Ставка дисконту})^t)$	Застосовується для проєктів із значними довгостроковими витратами.
Метод приведених доходів (PVR)	Визначає поточну вартість доходів від проєкту з урахуванням часу.	$PVR = \sum (\text{Доходи} / (1 + \text{Ставка дисконту})^t)$	Використовується для оцінки потенційних прибутків проєкту.

Джерело: [13]

Оцінка інвестиційної стратегії підприємства є ключовим етапом її розроблення та реалізації, який дозволяє визначити ефективність прийнятих рішень, їхню відповідність цілям підприємства, а також виявити можливості для вдосконалення. Нижче наведено основні аспекти, які враховуються під час оцінки інвестиційної стратегії (табл. 1.3.)

Таблиця 1.3

Підходи до оцінки інвестиційної стратегії підприємства

Показники/Аспекти	Опис	Приклади або методи
1. Аналіз відповідності цілям	Оцінюється, наскільки інвестиційна стратегія сприяє досягненню загальних стратегічних завдань підприємства.	Аналіз досягнення цілей, визначених на етапі розробки стратегії (наприклад, підвищення рентабельності чи збільшення ринкової частки).
2. Показники доцільності (результативності) проєктів	Оцінюються фінансові результати від реалізації інвестиційної стратегії.	- NPV (Net Present Value) – чиста приведена вартість. - IRR (Internal Rate of Return) – внутрішня норма прибутковості. - ROI – рентабельність інвестицій.
3. Оцінка ризиків	Визначаються потенційні ризики та їхній вплив на ефективність реалізації стратегії.	- SWOT-аналіз ризиків. - Аналіз чутливості до змін (наприклад, валютного курсу чи вартості ресурсів).
4. Використання ресурсів	Аналіз ефективності використання фінансових ресурсів, залучених для реалізації стратегії.	- Оцінка оптимальності співвідношення власних і позикових коштів. - Порівняння планових і фактичних витрат.
5. Результативність реалізації	Визначення реальних результатів проєктів у порівнянні із запланованими.	- Перевірка дотримання термінів реалізації проєктів. - Оцінка впливу на конкурентні позиції підприємства на ринку.
6. Соціальний і екологічний ефект	Визначаються соціальні та екологічні наслідки реалізації стратегії.	- Створення нових робочих місць. - Дотримання екологічних стандартів і впровадження екологічно безпечних технологій.
7. Стратегічна гнучкість	Оцінка здатності стратегії адаптуватися до змін у зовнішньому середовищі.	- Аналіз можливостей маневрування інвестиційними ресурсами. - Оцінка адаптаційної здатності стратегії до змін.
8. Інструменти оцінки	Методи, які використовуються для аналізу та оцінки інвестиційної стратегії.	- SWOT-аналіз. - Порівняльний аналіз із конкурентами. - Фінансове моделювання. - Експертні оцінки.

Джерело: [14, с. 84]

Підвищення ефективності інвестиційної діяльності підприємств можливе завдяки інтеграції нових цілей і завдань у систему управління, що передбачає вдосконалення організаційних механізмів та аналітичного

забезпечення. Для цього необхідно застосовувати сучасний методичний апарат, який дозволить проводити комплексну оцінку інвестиційних проєктів із урахуванням таких важливих аспектів, як ризики, ліквідність і вплив інфляції. Це сприятиме не лише обґрунтованому прийняттю інвестиційних рішень, але й забезпеченню довгострокової фінансової стійкості підприємства[10]

Оцінка інвестиційної стратегії підприємства забезпечує системний підхід до визначення її ефективності, виявлення слабких і сильних сторін та можливостей для вдосконалення. Результати оцінки дозволяють адаптувати стратегію до змін у зовнішньому середовищі, мінімізувати ризики та підвищити прибутковість інвестицій.

ВИСНОВКИ ДО РОЗДІЛУ 1

Формування інвестиційної стратегії включає визначення ключових пріоритетів інвестування, таких як модернізація виробничих потужностей, освоєння нових ринків, впровадження інновацій або підвищення ефективності управлінських процесів. Успішна реалізація стратегії вимагає синхронізації з загальною стратегією підприємства та її адаптації до змін зовнішніх умов.

Таким чином, інвестиційна стратегія підприємства є комплексним інструментом управління, що дозволяє оптимізувати інвестиційні ресурси, знизити ризики та забезпечити сталий розвиток. Її важливість полягає в тому, що вона не лише сприяє підвищенню конкурентоспроможності підприємства, але й формує базу для довгострокового економічного зростання.

Ключовим етапом формування інвестиційної стратегії є оцінка інвестиційного потенціалу підприємства, аналіз ризиків, прогнозування ринкових змін та визначення пріоритетних напрямів інвестування. Успішна стратегія має бути динамічною, враховувати особливості зовнішнього середовища та оперативно адаптуватися до змін.

Оцінювання результативності інвестиційної стратегії є важливим етапом стратегічного управління, що забезпечує контроль за ефективністю використання інвестиційних ресурсів. Воно базується на комплексі кількісних і якісних показників, що відображають ступінь досягнення стратегічних цілей підприємства.

Оцінювання результативності дозволяє своєчасно виявляти недоліки, коригувати стратегію, підвищувати ефективність управлінських рішень та забезпечувати стаке зростання підприємства. Це важливий інструмент для забезпечення довгострокової конкурентоспроможності підприємства на ринку.

РОЗДІЛ 2.

ДОСЛІДЖЕННЯ ІНВЕСТИЦІЙНОЇ СТРАТЕГІЇ ТА ІНВЕСТИЦІЙНОЇ ДІЯЛЬНОСТІ ПРАТ «ВІННИЦЬКА КОНДИТЕРСЬКА ФАБРИКА «РОШЕН»

2.1. Аналіз галузі та розвитку галузевих інвестицій

Асортимент продукції ПрАТ «Вінницька кондитерська фабрика «Рошен»» вирізняється різноманітністю, що дозволяє задовольняти потреби різних категорій споживачів. Продукція фабрики відома своєю якістю, використанням натуральних інгредієнтів і відповідністю сучасним ринковим трендам.

Ширина асортименту охоплює ключові категорії, такі як шоколадні вироби, цукерки, вафлі, печиво, карамель. Кожна з цих категорій має багату глибину завдяки великій кількості варіацій, включаючи різні смаки, форми та формати упаковки[22]

Шоколадні вироби включають як класичні плитки й батончики, так і преміальні трюфелі та цукерки з наповнювачами. Цукерки пропонуються в широкому виборі начинок – від праліне до фруктових і кремових, орієнтуючись як на масового споживача, так і на тих, хто шукає ексклюзивні смаки. Вафлі та печиво є популярним вибором для щоденного споживання, особливо вафельні торти та пісочне печиво з натуральними наповнювачами.

Карамель і дрібна випічка представлені в яскравій упаковці, орієнтуючись на дітей і молодь, а також на тих, хто шукає швидкі та доступні солодощі. Для споживачів із особливими дієтичними потребами пропонуються вироби зі знизеним вмістом цукру або без глютену[22]

Завдяки поєднанню традиційних підходів та інновацій, ПрАТ "Вінницька кондитерська фабрика «Рошен» успішно задовольняє попит як на внутрішньому, так і на зовнішніх ринках. Висока якість продукції, широкий

вибір та гнучкість у розробці нових позицій допомагають фабрики залишатися серед лідерів кондитерського ринку[20]

ПрАТ «Вінницька кондитерська фабрика «Рошен»» функціонує на ринку, де присутня значна конкуренція серед локальних і міжнародних виробників кондитерських виробів. Основними конкурентами фабрики є такі підприємства, як АТ "АВК", Корпорація "Бісквіт-Шоколад", ТОВ "Конті", ПрАТ "Світоч" (Nestlé), а також міжнародні бренди, що активно діють на українському ринку. Присутність "Світоч" як частини Nestlé надає йому суттєві переваги у вигляді доступу до інновацій, глобального маркетингу та ресурсів, що підвищує рівень конкуренції на ринку.

АТ "АВК" спеціалізується на виробництві шоколадних виробів, цукерок і вафель. Продукція фабрики вирізняється якістю та доступністю для масового споживача. АВК активно просуває свою продукцію через сучасні канали дистрибуції та орієнтується на розширення асортименту з урахуванням інноваційних смакових рішень.

Корпорація "Бісквіт-Шоколад" є відомим виробником шоколадної продукції та печива. Її продукція популярна завдяки унікальним рецептурам та широкому асортименту. Фабрика орієнтується як на внутрішній ринок, так і на експорт, активно працюючи над підтримкою іміджу преміального бренду.

ТОВ "Конті" займає значну частку ринку завдяки виробництву доступних та популярних кондитерських виробів, включаючи печиво, торти та шоколад. Конкурентною перевагою фабрики є її сильна присутність у сегменті економ-класу, що приваблює споживачів із середнім і низьким рівнем доходу.

ПрАТ "Світоч" є одним із найстаріших і найвідоміших виробників кондитерських виробів в Україні, що нині належить до міжнародної корпорації Nestlé. Завдяки багаторічній історії, сучасним технологіям виробництва та підтримці глобального бренду, "Світоч" займає сильні позиції на ринку. Асортимент компанії включає шоколадні плитки, цукерки, вафлі та іншу кондитерську продукцію. Вхідження до складу Nestlé забезпечує "Світоч" доступ до інноваційних рішень, високих стандартів якості та ефективної

маркетингової підтримки, що дозволяє успішно конкурувати як з локальними, так і з міжнародними виробниками.

Міжнародні фабрики, такі як Nestlé, Mars і Ferrero, також створюють значний конкурентний тиск на ринку. Вони пропонують продукцію, що позиціонується у преміум-сегменті, та мають сильний маркетинг і впізнавані бренди. Їхня присутність стимулює локальних виробників до підвищення якості продукції та впровадження інновацій.

Споживачі на ринку кондитерських виробів демонструють різноманітні переваги, залежно від рівня доходу, віку та смакових уподобань. Для масового споживача важливими критеріями є доступна ціна, якість та зручність упаковки. Молодь і діти часто обирають продукцію із яскравим дизайном та цікавими смаками. Для преміального сегменту ключовими факторами є унікальність рецептури, натуральність інгредієнтів та асоціація з престижем [7].

Конкуренція на ринку змушує ПрАТ «Вінницька кондитерська фабрика «Рошен»» активно розширювати асортимент, підвищувати якість продукції та вдосконалювати маркетингові стратегії. Фабрика успішно конкурує завдяки поєднанню традиційних рецептів із сучасними тенденціями, що дозволяє залучати нових споживачів і зміцнювати свої позиції.

У 2022 році, на тлі військових дій, близько 20% підприємств кондитерської галузі зазнали втрат або були змушені припинити діяльність, що призвело до скорочення обсягів виробництва на 10-12%. Проте, завдяки зниженню купівельної спроможності населення та відтоку людей за кордон, цей дисбаланс не спричинив значного дефіциту продукції на ринку. Це ще раз підкреслює стійкість компаній, таких як Roshen, до зовнішніх викликів і здатність адаптуватися до нових реалій.

Ситуація на кондитерському ринку України в умовах війни яскраво демонструє здатність підприємств не тільки виживати, а й розвиватися в екстремальних умовах. Roshen є прикладом фабрики, яка вміло використовує свої ресурси для розширення міжнародних ринків та збереження внутрішніх

позицій. Тимчасова відмова від співпраці з «Auchan Україна» (до їх виходу з ринку рф) показує, що сучасний бізнес все більше орієнтується на етичні стандарти, а не лише на комерційну вигоду[7]

Вітчизняні виробники кондитерської продукції залишаються домінуючою силою на ринку України, забезпечуючи 90% від загального обсягу продукції, тоді як імпортна продукція становить лише 10% [38]. Це свідчить про високу конкурентоспроможність українських підприємств та їх здатність задовольняти потреби внутрішнього ринку. Однак, варто зазначити, що у 2022 році відбулися значні зміни в географії експорту: повністю припинилися постачання до російської федерації та білорусі, але експорт до країн ЄС значно збільшився [7]. Незважаючи на це, загальні обсяги експорту знизилися на 10%, що є наслідком військових дій та обмеження доступу до деяких ринків.

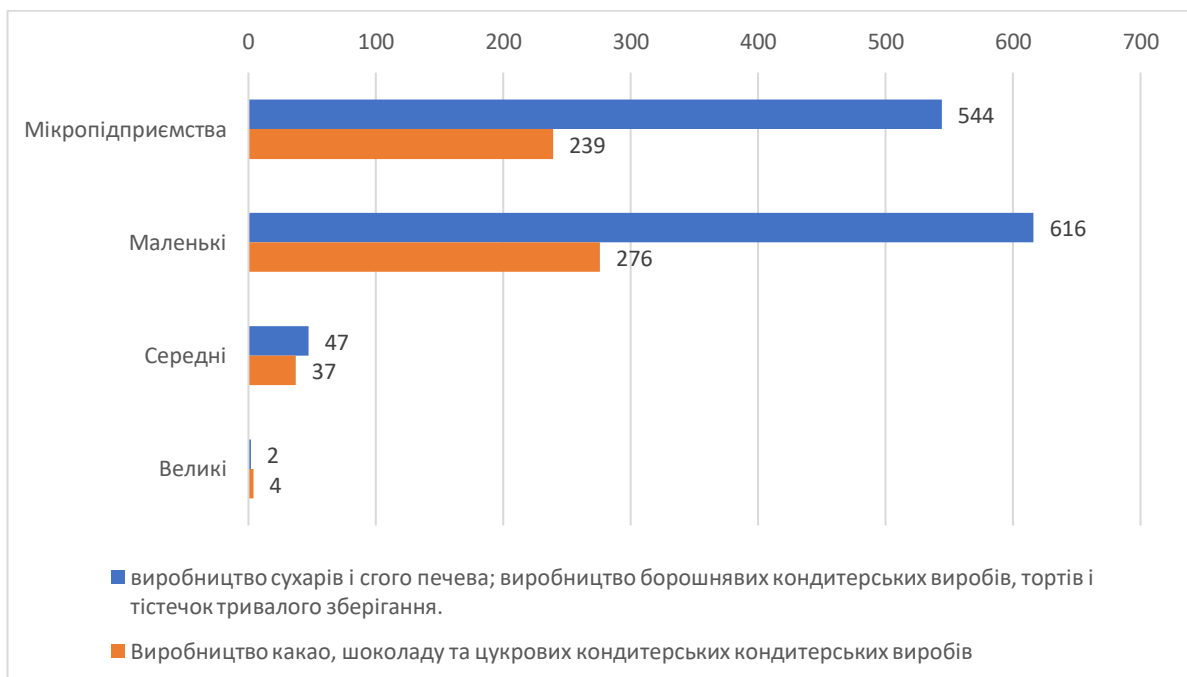


Рис. 2.1. Розподіл кількості підприємств кондитерської галузі за розмірами у 2023 році, т.

Джерело: [38]

Що стосується глобальних тенденцій на ринку кондитерських виробів, важливо зазначити кілька ключових змін. По-перше, посилюється

конкуренція, що обумовлено зниженням темпів приросту споживання продукції на світовому ринку. Це змушує виробників шукати нові ринки та розширювати експортні напрямки. Зокрема, багато українських підприємств активно відкривають нові експортні можливості, що дозволяє компенсувати втрати на традиційних ринках [38].

Окрім того, споживчі вподобання також зазнають змін. Обсяг споживання кондитерських виробів на основі цукру скорочується, що пов'язано зі зростанням популярності здорового харчування. Водночас спостерігається збільшення інтересу до концепції «інтуїтивного харчування», коли споживачі більше орієнтуються на власні відчуття та не дотримуються суворих обмежень, які були раніше. Ці тенденції відкривають нові можливості для виробників, які готові адаптуватися до зміни попиту та впроваджувати інноваційні продукти.

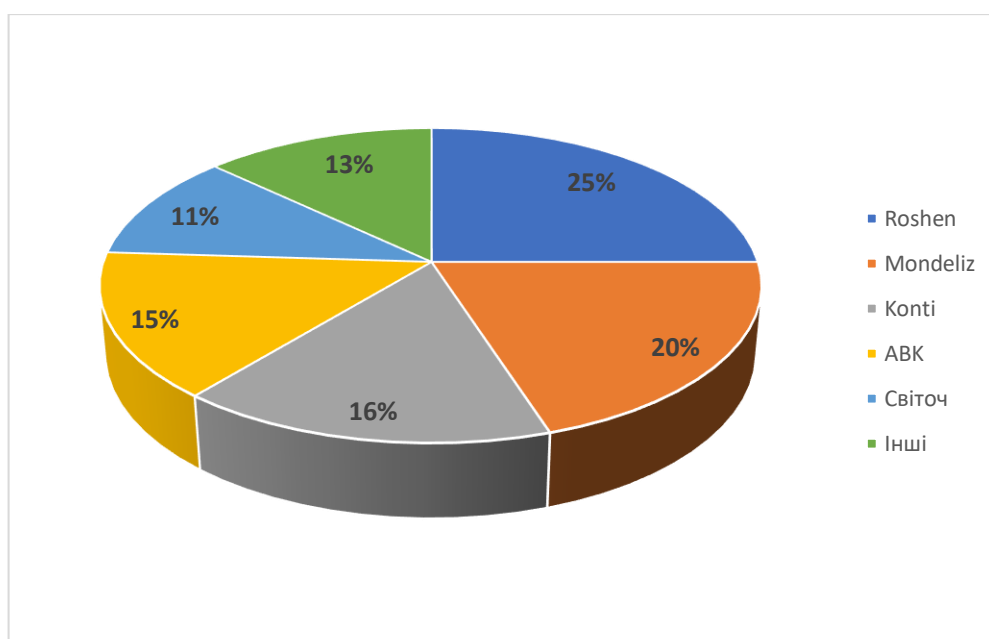


Рис. 2.2 Частки найбільших підприємств кондитерського ринку України за 2023 рік, %

Джерело: [38]

За даними Державної митної служби України, у 2023 році українські експортери змогли продати на міжнародних ринках майже 55 тис. тонн какао-

продуктів та шоколадних виробів, що на 18% більше, ніж у 2022 році. Виручка від цих продажів склала 195 млн доларів США, що на 32% більше порівняно з попереднім роком. Це свідчить про поступове відновлення експорту кондитерських виробів з вмістом какао до звичних для галузі показників, що є позитивною тенденцією в умовах військової нестабільності та економічних викликів, з якими зіштовхується країна.

Такий ріст показників збуту може бути пояснений кількома факторами, зокрема відкриттям нових ринків у країнах Європейського Союзу та збільшенням попиту на українську продукцію внаслідок припинення постачань до російського та білоруського ринків. Тенденція до відновлення обсягів експорту підтверджує конкурентоспроможність українських кондитерських виробників на міжнародній арені та їх здатність оперативно адаптуватися до змін зовнішньоекономічного середовища [15].

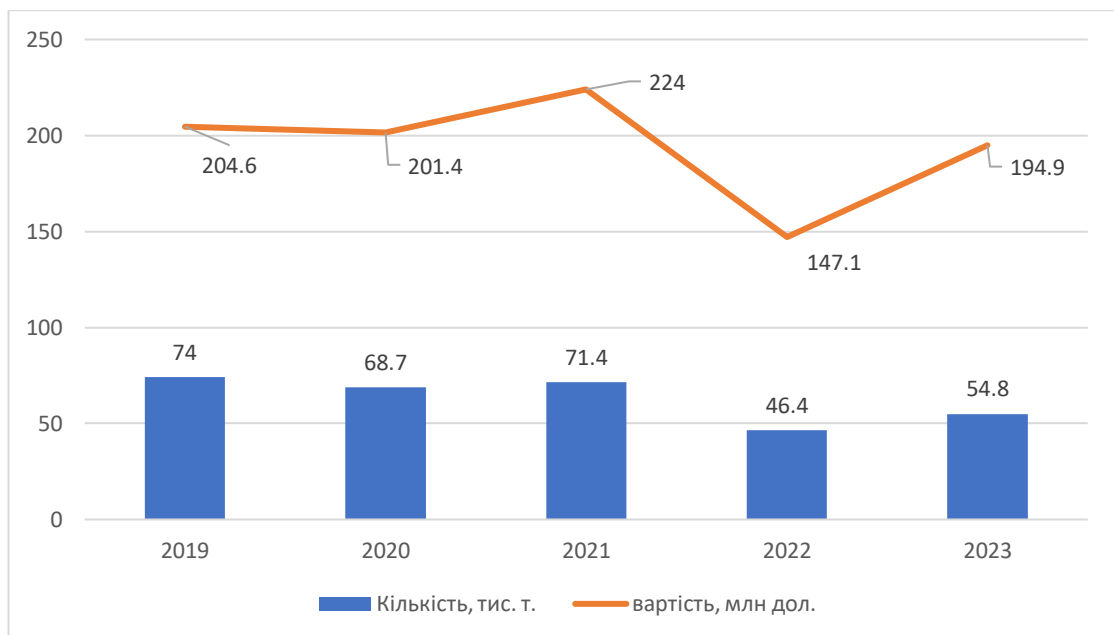


Рис. 2.3 Експорт Україною шоколаду та какао-продуктів, тис.т

Джерело: [44]

У 2023 році експорт українських какао-продуктів та шоколадних виробів показав значний приріст. Загальний обсяг експорту досягнув 55 тис. тонн, що на 18% більше порівняно з 2022 роком. Виручка від продажу цих

товарів склала 195 млн доларів США, демонструючи зростання на 32% . Це свідчить про поступове відновлення позицій України на міжнародному ринку після спаду, спричиненого пандемією та війною. Серед категорій, що показали найбільші обсяги експорту, домінували шоколадні вироби у вигляді плиток або блоків, де 13 тис. тонн припадало на продукцію без начинки, а 9 тис. тонн — на продукцію з начинкою [43].

Лідерами за кількісними обсягами експорту українських шоколадних виробів стали такі країни, як Румунія (7 тис. тонн), Казахстан та Болгарія (приблизно 5 тис. тонн кожна), Азербайджан та Угорщина (4 тис. тонн кожна) . Інші значущі ринки збуту включали Туреччину, Ізраїль, США, Монголію та Об'єднані Арабські Емірати. Завдяки цьому, українські кондитерські вироби продовжують закріплювати свої позиції на глобальному ринку.

Протягом першого кварталу 2024 року тенденція до зростання експорту збереглася: Україна експортувала майже 15 тис. тонн какао-продуктів на суму 57 млн доларів, що становило приріст у 25% за кількістю та 49% за вартістю порівняно з аналогічним періодом попереднього року.

Що стосується експорту хлібобулочних кондитерських виробів, то у 2023 році він досяг 89 тис. тонн, що на 29% більше порівняно з 2022 роком. Виручка від цього експорту склала 213 млн доларів США, з яких більше половини (57%) припадали на країни Європейського Союзу. Основними покупцями стали Румунія та Польща, кожна з яких закупила близько 14 тис. тонн українських хлібобулочних солодоців. Значні обсяги також експортувалися до Молдови, Латвії, Німеччини та Грузії.

Товарна структура експорту хлібобулочних кондитерських виробів складалася переважно з солодкого сухого печива (32 тис. тонн), вафель (31 тис. тонн), сухарів і грінок (6 тис. тонн), пряників (4 тис. тонн) та сухого печива (3 тис. тонн).

Показники експорту цукрових кондитерських виробів також демонструють стійке зростання. У першій половині 2023 року було експортовано понад 40 тис. тонн цих продуктів на суму 85 млн доларів.

Основні ринки збуту включали Польщу, Румунію та Казахстан, на частку яких припало більше третини всіх закупівель.

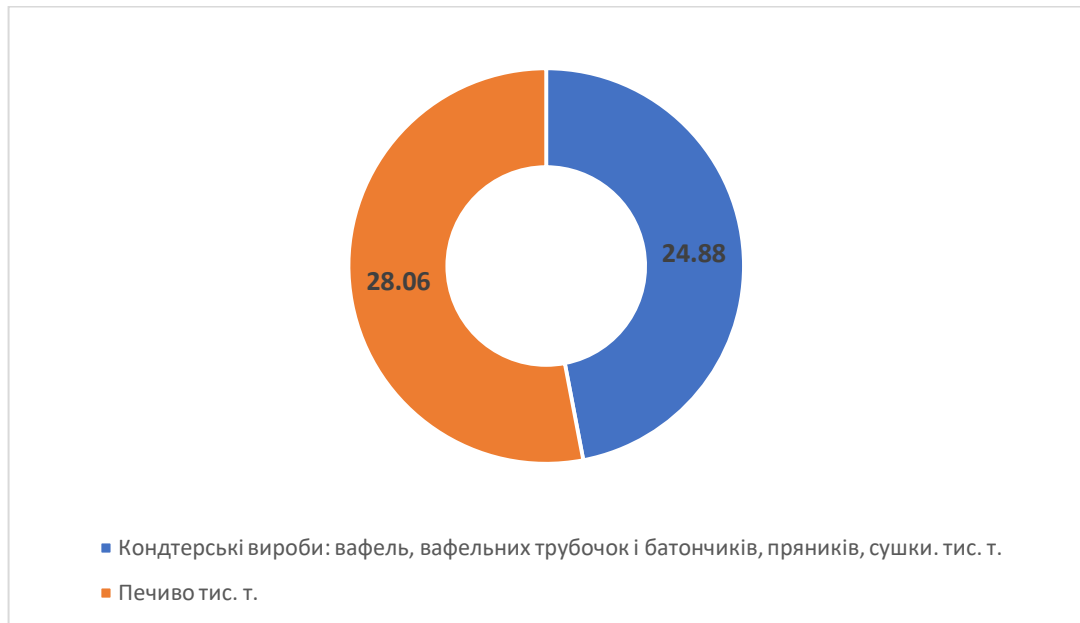


Рис. 2.4 Експорт Україною печива, тис.т

Джерело: [39]

З початком повномасштабного вторгнення РФ в Україну, український ринок кондитерських виробів зазнав значних змін, змушуючи підприємства адаптувати свої стратегії для виживання в умовах війни. Основні гравці ринку, такі як «Roshen», «АВК» та інші, змушені були переглянути свої канали збуту, акцентуючи увагу на експорт у країни Європейського Союзу та інші міжнародні ринки. Постачання до Росії та Білорусі були повністю припинені, що стимулювало пошук нових партнерів і ринків збуту.

За словами експертів, ця тенденція продовжуватиме свій розвиток і в 2024 році. Головним драйвером зростання експорту стане спрощення умов торгівлі з країнами ЄС. Рішення Європейського Союзу про зняття митних бар'єрів для української продукції, зокрема в рамках угод про вільну торгівлю, дає українським виробникам конкурентну перевагу на європейському ринку. Відтак, українські кондитерські вироби, що раніше могли зазнавати труднощів

через митні обмеження або високі тарифи, тепер можуть легше проникати на ринки країн ЄС[39]

Експортна орієнтація також дозволяє підприємствам частково компенсувати падіння внутрішнього попиту, спричинене війною, економічною кризою та міграцією населення. Спрощення умов торгівлі відкриває можливості для розширення географії постачання, що сприяє стабільному росту експортних показників.

Таким чином, можна передбачити, що у 2024 році експорт українських кондитерських виробів продовжить стабільно зростати, зміцнюючи позиції України як одного з провідних постачальників солодоців на міжнародні ринки.

Попри загальносвітові тенденції до скорочення споживання продуктів на основі цукру, українська кондитерська продукція демонструє стійкий попит на міжнародних ринках. Це пов'язано з високою якістю продукції, використанням сучасних технологій та інновацій в рецептурі виробів. Зокрема, такі продукти, як "Київський торт", цукерки "Вечірній Київ" та карамель "Рошен", залишаються популярними не лише в Україні, але й за кордоном [34].

На глобальному ринку також спостерігаються важливі тенденції. Наприклад, споживання кондитерських виробів на основі цукру поступово скорочується, але одночасно зростає популярність продуктів, які підтримують тенденції до інтуїтивного харчування — тобто продуктів, які відповідають бажанням споживачів без жорстких дієтичних обмежень. Це надає українським виробникам можливість для адаптації та розвитку нових продуктів, що відповідають вимогам світового ринку.

Підсумовуючи, українська кондитерська промисловість, попри виклики останніх років, демонструє здатність до адаптації та росту на міжнародному ринку. Для подальшого розвитку важливо орієнтуватися на нові ринки, такі як Азія, удосконалювати упаковку та враховувати смаки локальних споживачів, що дозволить зміцнити конкурентні позиції на світовому рівні[35]

Споживачі ПрАТ «Вінницька кондитерська фабрика «Рошен»» представляють широкий спектр демографічних і соціально-економічних груп,

що обумовлює різноманіття потреб та уподобань на ринку кондитерських виробів.

Основну аудиторію споживачів можна умовно поділити на кілька сегментів[35]:

1. Масовий споживач. Ця група охоплює людей різного віку, які шукають доступні за ціною, але якісні кондитерські вироби. Для них важливі базові характеристики продукції – смак, свіжість та зручність упаковки. Цей сегмент є основою клієнтської бази фабрики завдяки її здатності забезпечувати продукцію середньої та економ-категорії.

2. Сімейна аудиторія. Родини з дітьми є важливою частиною споживачів. Їхні уподобання спрямовані на солодощі, які одночасно смачні та безпечні для дітей. Продукція, що має яскраву упаковку або асоціюється зі святами, користується великим попитом серед цієї категорії.

3. Молодь. Молоді люди, віком від 18 до 30 років, часто обирають продукцію з інноваційними смаками або сучасним дизайном упаковки. Для них важливі тренди, як-от органічні інгредієнти, низький вміст цукру або індивідуальний стиль бренду.

4. Преміальний сегмент. Споживачі з вищим рівнем доходу обирають продукцію, що акцентується на натуральності інгредієнтів, ексклюзивності смаків та статусності. Ці споживачі готові платити більше за унікальність і якість.

5. Корпоративні клієнти. Фабрика також працює із замовленнями для бізнесу – подарункові набори, продукція для заходів, тематичні серії для свят. Для цієї групи важливі можливості кастомізації продукції та її презентабельність.

6. Експортні ринки. У зв'язку з активною експортною діяльністю, серед споживачів продукції фабрики є представники міжнародного ринку. Їхній інтерес спрямований на продукцію, яка підкреслює українські традиції, має автентичний смак або відповідає міжнародним стандартам якості.

Поведінка споживачів на ринку кондитерських виробів визначається кількома ключовими факторами:

- Сезонність попиту. Попит на солодощі значно зростає під час святкових періодів – Нового року, Великодня, Дня святого Миколая та інших подій.
- Цінова чутливість. Для більшості споживачів важлива доступна ціна продукції, що особливо актуально в умовах економічної нестабільності.
- Зростання інтересу до здорового харчування. Частина споживачів обирає кондитерські вироби з низьким вмістом цукру, без глютену чи з додаванням корисних інгредієнтів.

ПрАТ «Вінницька кондитерська фабрика «Рошен»» успішно адаптується до змін у поведінці споживачів, розширюючи свій асортимент, впроваджуючи інновації та забезпечуючи продукцію для різних сегментів. Завдяки такому підходу фабрика не лише утримує існуючих клієнтів, але й приваблює нових.

2.2. Загальна характеристика діяльності підприємства

ПрАТ «Вінницька кондитерська фабрика «Рошен»» майданчик 1 у місті Вінниця є одним із провідних підприємств кондитерської галузі в Україні. Фабрика входить до складу корпорації ROSHEN, яка визнана одним із найбільших виробників солодощів у світі. Підприємство спеціалізується на виготовленні широкого асортименту кондитерських виробів, що відповідають сучасним стандартам якості та безпеки.

Основні дані про підприємство[20]:

- Дата заснування: Фабрика була заснована у 1972 році та з того часу постійно модернізувалася для забезпечення конкурентоспроможності.
- Місцезнаходження: м. Вінниця, Україна.

- **Виробничі потужності:** ПрАТ «Вінницька кондитерська фабрика «Рошен»» оснащена сучасним обладнанням, яке дозволяє виробляти високоякісну продукцію в значних обсягах.
- **Асортимент продукції:** Підприємство випускає понад 200 найменувань кондитерських виробів, включаючи шоколад, карамель, торти, печиво, цукерки та вафлі.
- **Технології:** На фабриці використовуються інноваційні технології виробництва, які забезпечують відповідність продукції міжнародним стандартам, таким як ISO 22000 та HACCP.
- **Персонал:** На підприємстві працює понад 1 000 осіб, які забезпечують всі етапи виробництва, від розробки рецептури до постачання готової продукції.

Основні досягнення:

- **Експортна діяльність:** Продукція фабрики експортується в більш ніж 30 країн світу, включаючи країни ЄС, США, Азію та Близький Схід.
- **Якість продукції:** ПрАТ «Вінницька кондитерська фабрика «Рошен»» забезпечує високу якість виробів завдяки використанню натуральних інгредієнтів та постійному контролю на всіх етапах виробництва.
- **Інновації:** Фабрика постійно впроваджує нові технології та розширює асортимент, зокрема за рахунок унікальних продуктів, які задовольняють різні смакові потреби споживачів.

Роль на ринку:

Фабрика є важливим гравцем як на внутрішньому, так і на міжнародному ринках. Вона займає провідні позиції в сегменті кондитерських виробів завдяки поєднанню високої якості, конкурентоспроможної ціни та широкого асортименту.

ПрАТ «Вінницька кондитерська фабрика «Рошен» — це підприємство, яке активно розвивається, адаптується до вимог сучасного ринку та зберігає лідерські позиції завдяки орієнтації на інновації, споживачів та високу якість продукції.

ПрАТ «Вінницька кондитерська фабрика «Рошен»» є одним із найвідоміших виробників кондитерської продукції в Україні, що входить до складу корпорації ROSHEN. Це підприємство відіграє важливу роль у забезпеченні українського ринку якісними солодощами, а також активно реалізує свою продукцію за межами країни. Фабрика була заснована у 1972 році та з моменту свого створення постійно розвивалася і модернізувалася, щоб відповідати сучасним вимогам ринку.

Розташована в місті Вінниця, фабрика забезпечує значну частину внутрішнього ринку України кондитерськими виробами. Виробничі потужності підприємства дозволяють випускати широкий асортимент продукції, що налічує понад 200 найменувань, включаючи цукерки, шоколад, карамель, печиво, вафлі та інші вироби. Кожен із продуктів виготовляється з дотриманням міжнародних стандартів якості, що забезпечує їх популярність серед споживачів.

ПрАТ «Вінницька кондитерська фабрика «Рошен»» активно використовує інноваційні технології, які дозволяють впроваджувати нові рецептури, зберігаючи при цьому натуральність і корисність продукції. Значна увага приділяється контролю якості, який здійснюється на всіх етапах виробництва — від закупівлі сировини до доставки готової продукції споживачам. Завдяки цьому підприємство має сертифікації, що підтверджують відповідність стандартам ISO 22000 та HACCP[20].

Фабрика є важливим роботодавцем у регіоні, де працює понад 1 000 осіб. Кваліфіковані працівники забезпечують безперебійну роботу підприємства, впроваджують інновації та відповідають за розвиток асортименту. Успіх фабрики також забезпечується високим рівнем організації логістики та маркетингової діяльності, що дозволяє ефективно реагувати на потреби ринку та забезпечувати стабільний збут продукції.

ПрАТ «Вінницька кондитерська фабрика «Рошен»» відіграє значну роль у формуванні позитивного іміджу української кондитерської продукції за кордоном. Продукція підприємства експортується у понад 30 країн,

включаючи Європу, США, Азію та Близький Схід. Це свідчить про високу конкурентоспроможність фабрики на міжнародному ринку.

Фабрика займає одну з провідних позицій на українському ринку кондитерських виробів завдяки широкому асортименту, високій якості продукції та орієнтації на потреби споживачів. Її діяльність є прикладом успішного поєднання традицій і сучасних технологій, що дозволяє залишатися лідером у своїй галузі. ПрАТ «Вінницька кондитерська фабрика «Рошен» постійно працює над вдосконаленням своїх продуктів і виробничих процесів, забезпечуючи високий рівень задоволення споживачів[20].

Основу управлінської структури ПрАТ «Вінницька кондитерська фабрика «Рошен» складають кілька ключових органів. Найвищим управлінським органом є Загальні збори акціонерів, склад яких формується на основі даних Реєстру власників цінних паперів. Ці збори визначають стратегічні напрями розвитку фабрики та ухвалюють найважливіші рішення. Наступний орган — це Наглядова рада, яка складається з трьох осіб, включаючи голову. Її основне завдання — захист прав акціонерів та контроль діяльності дирекції в рамках чинного законодавства.

Дирекція фабрики, до складу якої входить генеральний директор і його заступники, відповідає за щоденне оперативне управління. Її члени реалізують стратегії, затверджені на вищих рівнях, та забезпечують виконання виробничих і фінансових планів. Ревізійна комісія, що складається з трьох членів, включаючи голову, виконує незалежний аудит фінансово-господарської діяльності фабрики, забезпечуючи прозорість управління та дотримання фінансової дисципліни. Окремо варто відзначити Президента фабрики, який, хоча й не є посадовою особою, представляє інтереси акціонерів як в Україні, так і на міжнародному рівні. Він обирається Загальними зборами акціонерів.

Фабрика дотримується лінійно-функціональної моделі організаційної структури, що дозволяє оптимізувати процеси управління через чіткий розподіл обов'язків між різними рівнями ієрархії. Така структура ефективно забезпечує функціонування спеціалізованих підрозділів на всіх етапах — від

розробки продуктів до їхнього виробництва та збуту. Це сприяє покращенню внутрішньої комунікації та координації між відділами, підвищуючи ефективність фабрики.

Загальні збори акціонерів відіграють вирішальну роль у визначенні напрямків розвитку, а Наглядова рада забезпечує їхню реалізацію та захист інтересів акціонерів. Дирекція, у свою чергу, здійснює оперативне управління та реалізацію стратегій, а Ревізійна комісія гарантує фінансову прозорість. Лінійно-функціональна модель допомагає фабриці гнучко адаптуватися до змін у зовнішньому середовищі, оперативно реагувати на запити ринку та впроваджувати інновації.

Завдяки чіткому розподілу обов'язків і взаємодії між органами управління, «Рошен» успішно інтегрує новітні технології, підвищує продуктивність та покращує свою конкурентну позицію на ринку. Такий підхід дозволяє фабриці досягати високих результатів, забезпечуючи стабільне зростання та розвиток на складному й вимогливому ринку кондитерських виробів.

Застосування лінійно-функціональної моделі організаційної структури на ПрАТ «Вінницька кондитерська фабрика «Рошен»» забезпечує ефективний розподіл обов'язків між підрозділами та створює умови для швидкого реагування на зміни ринкових умов. Такий підхід сприяє підвищенню конкурентоспроможності підприємства, забезпеченню стабільної якості продукції та задоволенню споживчого попиту. Важливу роль у досягненні цілей фабрики відіграє ефективна система управління, яка включає стратегічне планування. Загальними зборами акціонерів, оперативне керівництво дирекцією та контроль з боку Наглядової ради та Ревізійної комісії.

Застосування лінійно-функціональної моделі організаційної структури на ПрАТ «Вінницька кондитерська фабрика «Рошен»» забезпечує ефективний розподіл обов'язків між підрозділами та створює умови для швидкого реагування на зміни ринкових умов. Такий підхід сприяє підвищенню конкурентоспроможності підприємства, забезпеченню стабільної якості

продукції та задоволенню споживчого попиту. Важливу роль у досягненні цілей фабрики відіграє ефективна система управління, яка включає стратегічне планування Загальними зборами акціонерів, оперативне керівництво дирекцією та контроль з боку Наглядової ради та Ревізійної комісії.

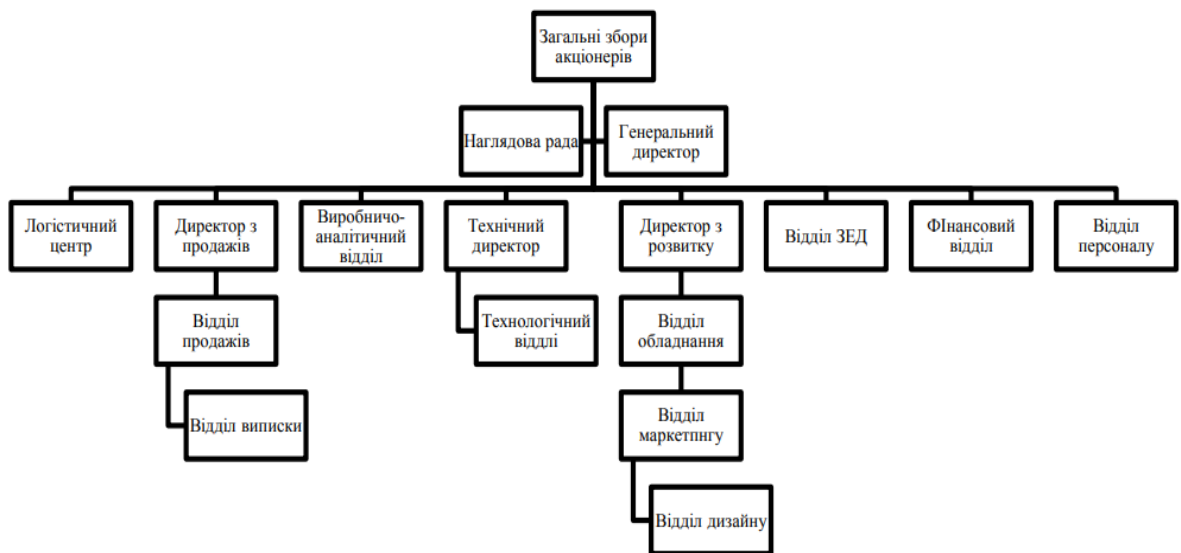


Рис. 2.5 Організаційна структура ПрАТ «Вінницька кондитерська фабрика «Рошен»»

Джерело: [20]

Особливу увагу фабрика приділяє інноваціям та впровадженню сучасних технологій у виробничий процес. Використання високоякісної сировини, інноваційного обладнання та систематичний контроль якості на кожному етапі виробництва дозволяє підприємству зберігати конкурентні переваги як на внутрішньому, так і на міжнародному ринках.

Місія ПрАТ «Вінницька кондитерська фабрика «Рошен»» полягає у прагненні стати лідером кондитерської галузі України та забезпечувати споживачів високоякісною продукцією, що відповідає міжнародним стандартам. Стратегія фабрики передбачає розширення географії збуту та збільшення доступності продукції для широкої аудиторії споживачів,

акцентуючи увагу на різноманітті асортименту та унікальних смакових властивостях виробів[20]

Бачення фабрики ПрАТ «Вінницька кондитерська фабрика «Рошен»» зосереджене на тому, щоб створювати радість для мільйонів споживачів у всьому світі через вишукані та оригінальні кондитерські вироби, підвищуючи тим самим якість їхнього життя. ПрАТ «Вінницька кондитерська фабрика «Рошен»» прагне бути брендом, який асоціюється з позитивними емоціями, святковим настроєм та незабутніми смаковими враженнями. Корпоративні цінності ПрАТ «Вінницька кондитерська фабрика «Рошен»» включають прагнення до якості та інновацій, що є основою репутації фабрики. Підприємство постійно впроваджує нові технології, що дозволяє відповідати найсучаснішим міжнародним стандартам якості, таким як ISO, HACCP та інші сертифікаційні вимоги. Інноваційний підхід також проявляється у створенні нових рецептів та розробці оригінальних продуктів, які постійно оновлюють асортимент фабрики.

Продукція ПрАТ «Вінницька кондитерська фабрика «Рошен»» користується великим попитом не тільки в Україні, але й у таких країнах, як США, Канада, Німеччина, Ізраїль та багатьох інших, що свідчить про високу популярність бренду на міжнародному ринку.

Стратегія фабрики полягає в подальшому розширенні географії продажів та збереженні лідерських позицій на кондитерському ринку, шляхом оптимізації процесів, розвитку нових товарних категорій та вдосконалення маркетингових ініціатив[20]

Аналіз основних показників фінансово-економічної діяльності ПрАТ «Вінницька кондитерська фабрика «Рошен»» дозволяє оцінити загальну ефективність роботи підприємства, його фінансову стійкість, прибутковість, ліквідність та рентабельність. Ці показники розкривають динаміку змін, що сталися протягом аналізованого періоду, а також визначають основні напрями для подальшого розвитку та оптимізації діяльності фабрики.

Таблиця 2.1

**Основні техніко-економічні показники діяльності підприємства
ПрАТ «Вінницька кондитерська фабрика «Рошен»»**

Найменування показника	Один. виміру	Роки		Відхилення	
		2022	2023	абсол., од.	відносн., %
<i>1</i>	<i>2</i>	<i>3</i>	<i>4</i>	<i>5</i>	<i>6</i>
1. Чистий дохід (виручка) від реалізації продукції (послуг)	тис.грн.	2035396	2604874	569478	27,98
2. Собівартість реалізованої продукції	тис.грн.	1866618	2351639	485021	25,98
3.Адміністративні витрати	тис.грн.	85241	99911	14670	17,21
4.Витрати на збут	тис.грн.	5065	7068	2003	39,55
5.Повні витрати на виробництво і реалізацію продукції (послуг)	тис.грн.	1956924	2458618	501694	25,64
6.Фінансові результати від операційної діяльності	тис.грн.	29683	12103	-17580	-59,23
7. Інші операційні доходи	тис.грн.	27619	219812	192193	695,87
8. Інші операційні витрати	тис.грн.	135 774	378171	242397	178,53
9. Прибуток від реалізації продукції	тис.грн.	137838	170462	32624	23,67
10. Чистий фінансовий результат (чистий прибуток, збиток)	тис.грн.	23 464	14722	-8742	-37,26
11. Середньорічна вартість активів	тис.грн.	4694218	4557960	-136258	-2,90
12. Середньорічна вартість власного капіталу	тис.грн.	8036312	3999063	-4037249	-50,23
13. Середньорічна вартість основних засобів	тис.грн.	1918486	3878147	1959661	102,15
14. Чисельність промислово-виробничого персоналу (ПВП)	осіб	1815	1839	24	1,32
15. Витрати на 1 грн. чистого доходу від реалізації	коп	96,145	94,385	-1,759	-1,83
16. Фондовіддача	грн/грн	1,061	0,672	-0,389	-36,69
17. Продуктивність праці ПВП	грн/ особу	1121,43	1416,46	295,032	26,31
18. Рентабельність продукції	%	7,044	6,933	-0,110	X
19. Рентабельність діяльності (продажів)	%	1,458	0,465	-0,994	X
20. Рентабельність активів	%	0,500	0,323	-0,177	X
21. Рентабельність власного капіталу	%	0,29	3,68	3,39	X

Джерело: розраховано на основі звітності підприємства

Аналіз фінансово-економічної діяльності ПрАТ «Вінницька кондитерська фабрика «Рошен»» за 2022–2023 роки виявив як позитивні, так і проблемні аспекти. Зростання чистого доходу на 27,98% свідчить про успішну діяльність на ринку, зростання попиту на продукцію та ефективність комерційної стратегії підприємства. Проте збільшення собівартості продукції та витрат на збут і адміністративну діяльність свідчить про необхідність подальшої оптимізації витрат.

Незважаючи на позитивну динаміку доходу, фінансові результати від операційної діяльності знизилися, що може бути наслідком збільшення інших операційних витрат. Зменшення рентабельності продукції та діяльності вказує на скорочення ефективності використання ресурсів, а зниження фондівіддачі підкреслює потребу у вдосконаленні управління основними засобами.

Зростання продуктивності праці персоналу є позитивною тенденцією, яка вказує на підвищення ефективності використання трудових ресурсів. Однак зниження рентабельності власного капіталу свідчить про зменшення прибутковості вкладень, що може вплинути на інвестиційну привабливість підприємства.

Загалом, фабрика демонструє значний потенціал для подальшого розвитку, однак потребує вдосконалення стратегії управління витратами, підвищення рентабельності та ефективного використання ресурсів для забезпечення довгострокової фінансової стабільності.

Аналіз змін у структурі власного капіталу ПрАТ «Вінницька кондитерська фабрика «Рошен»» за 2021–2023 роки виявляє ключові тенденції в його формуванні.

Статутний капітал залишається незмінним протягом трьох років, що вказує на стабільність основного джерела фінансування підприємства. Внески до незареєстрованого статутного капіталу не здійснювалися, що може свідчити про відсутність необхідності у додаткових інвестиціях у цей компонент капіталу.

Таблиця 2.2

Структура власного капіталу ПрАТ «Вінницька кондитерська фабрика «Рошен»» за 2021-2023 рр., тис. грн.

Показник	2021 р.	2022р.	2023 р.	Абсолютне відхилення		
				2022/2021	2023/2022	2023-2022
Статутний капітал	1026876	1 026 876	1 026 876	1,0000	1,0000	0
Внески до незареєстрованого статутного капіталу	0	0	0	0,0000	0,0000	0
Резервний капітал	36447	36 544	365 444	1,0027	10,0001	328997
Нерозподілений прибуток	697165	673 604	658 882	0,9662	0,9781	-38283
Усього власного капіталу	1760488	1737024	2051202	2,9689	11,9783	290714

Джерело: розраховано на основі звітності підприємства

Резервний капітал зазнав значного зростання у 2023 році, збільшившись у десять разів у порівнянні з 2022 роком. Це вказує на активне накопичення резервів, які можуть бути використані для покриття непередбачених витрат або інвестицій у розвиток підприємства. Такий ріст може свідчити про обережний фінансовий підхід і прагнення до забезпечення фінансової стійкості.

Натомість нерозподілений прибуток зменшується протягом аналізованого періоду. У 2023 році його обсяг зменшився на 3,83% у порівнянні з 2022 роком, що може вказувати на зростання витрат, виплати дивідендів або інші фінансові зобов'язання підприємства. Зменшення нерозподіленого прибутку може негативно вплинути на можливості самофінансування підприємства.

Загальний обсяг власного капіталу демонструє позитивну динаміку. У 2023 році він збільшився на 11,98% у порівнянні з 2022 роком, що свідчить про посилення фінансової позиції підприємства. Це зростання може бути обумовлене, передусім, значним збільшенням резервного капіталу.

У цілому, підприємство демонструє фінансову стабільність, однак зменшення нерозподіленого прибутку є сигналом для подальшого аналізу й оптимізації фінансової діяльності. Зростання резервного капіталу є позитивним фактором, який підвищує здатність підприємства адаптуватися до змін у бізнес-середовищі та підтримувати інвестиційну активність.

Таблиця 2.3

**Показники ліквідності ПрАТ «Вінницька кондитерська фабрика
«Рошен»» за 2021-2023 рр.**

Показник	Нормативн е значення	Роки			Абсолютне Відхилення	
		2021	2022	2023	2022/ 2021	2023/ 2022
Коефіцієнт поточної ліквідності	0,17	0,66	1,10	1,04	1,67	0,94
Коефіцієнт швидкої ліквідності	0,17	0,51	0,64	0,77	1,25	1,20
Коефіцієнт абсолютної ліквідності	0,0004	0,0001	0,0001	0,0007	0,665	8,23

Джерело: розраховано на основі звітності підприємства

Аналіз показників ліквідності ПрАТ «Вінницька кондитерська фабрика «Рошен»» за 2021–2023 роки свідчить про позитивну динаміку фінансового стану підприємства.

Коефіцієнт поточної ліквідності, який відображає здатність підприємства покривати короткострокові зобов'язання за рахунок оборотних активів, значно перевищує нормативне значення (0,17) протягом аналізованого періоду. У 2023 році цей показник зріс до 1,67, що на 0,94 більше, ніж у 2022 році. Таке зростання свідчить про покращення платоспроможності та здатність підприємства ефективно використовувати свої оборотні активи.

Коефіцієнт швидкої ліквідності, який враховує найбільш ліквідні активи, також демонструє позитивну динаміку. У 2023 році його значення досягло 1,25, що свідчить про зростання здатності підприємства оперативно

погашати зобов'язання. У порівнянні з 2022 роком коефіцієнт збільшився на 0,77, що підтверджує підвищення фінансової стійкості.

Коефіцієнт абсолютної ліквідності, який характеризує здатність підприємства негайно покривати свої зобов'язання за рахунок грошових коштів та їх еквівалентів, також зріс. У 2023 році його значення становило 0,665, що є суттєвим покращенням порівняно з 2022 роком (0,0007). Абсолютне відхилення у 8,23 свідчить про значне збільшення запасів високоліквідних активів, що дозволяє фабриці забезпечувати фінансову стабільність навіть у непередбачених обставинах.

Таким чином, усі три показники ліквідності демонструють стабільне зростання, що свідчить про посилення фінансової стійкості ПрАТ «Вінницька кондитерська фабрика «Рошен». Підприємство здатне ефективно управляти своїми активами, покривати поточні зобов'язання та підтримувати платоспроможність на високому рівні. Це позитивно впливає на інвестиційну привабливість фабрики та її здатність адаптуватися до змін у зовнішньому середовищі.

2.3. Дослідження стану та особливостей інвестиційної діяльності та інвестиційної стратегії підприємства

ПрАТ «Вінницька кондитерська фабрика», яка є одним із ключових активів корпорації «Рошен», здійснює значний внесок у розвиток кондитерської промисловості України. Завдяки своїй багаторічній історії, сучасним виробничим технологіям і стратегії сталого розвитку, фабрика забезпечує виробництво високоякісної продукції, яка користується популярністю як на внутрішньому, так і на міжнародних ринках.

Інвестиційна діяльність фабрики спрямована на досягнення кількох ключових цілей:

1. Модернізація виробництва: підтримка та оновлення виробничих ліній для забезпечення високої якості продукції та збільшення обсягів випуску.
2. Розширення асортименту продукції: постійне впровадження нових товарних позицій, які відповідають актуальним трендам і споживчим запитам.
3. Ефективне використання ресурсів: оптимізація виробничих і логістичних процесів для мінімізації витрат і підвищення прибутковості.
4. Дотримання екологічних стандартів: впровадження екологічних ініціатив, таких як переробка відходів та впровадження енергоефективних технологій.

Фабрика активно інвестує у впровадження інноваційних рішень, спрямованих на автоматизацію процесів, підвищення енергоефективності та зменшення впливу на довкілля. Ці заходи відповідають стратегічному баченню компанії "Рошен", яка робить акцент на сталому розвитку та відповідальному веденні бізнесу.

Інвестиційна стратегія фабрики базується на врахуванні як внутрішніх потреб підприємства, так і зовнішніх ринкових умов. Основні напрямки інвестицій формуються відповідно до таких критеріїв:

- постійне оновлення обладнання та технологій дозволяє фабриці зберігати лідерські позиції на ринку.
- врахування тенденцій у споживчих вподобаннях та вимог міжнародних ринків сприяє розширенню експортного потенціалу.
- інвестиції в екологічні проекти та соціальну відповідальність підкреслюють позитивний імідж бренду.
- виважена політика розподілу ресурсів забезпечує збереження фінансової стабільності навіть у складних економічних умовах.

У структурі інвестицій фабрики домінують реальні інвестиції, спрямовані на розширення та модернізацію основних засобів, а також розвиток внутрішньої інфраструктури. Це дозволяє підприємству підтримувати високий рівень виробничих потужностей та відповідати на зростаючий попит споживачів.

Протягом останніх років підприємство зосереджується на підвищенні ефективності виробничих процесів і вдосконаленні управління ресурсами, що забезпечує високі показники фінансової стабільності та прибутковості.

Таблиця 2.4

Показники інвестиційної діяльності ПрАТ «Вінницька кондитерська фабрика» за 2021-2023 роки

Показник	2021	2022	2023	Абсолютне відхилення (2023-2021)	Відносне відхилення (2023 до 2021), %
Капітальні інвестиції	15 239	18 375	20 412	+5 173	+33,95
Амортизація	9 320	9 874	10 235	+915	+9,82
Коефіцієнт оновлення основних засобів	0,082	0,099	0,107	+0,025	+30,49
Коефіцієнт вибуття основних засобів	0,011	0,008	0,007	-0,004	-36,36
Коефіцієнт зносу основних засобів	0,452	0,465	0,471	+0,019	+4,20
Частка інвестицій у чистому доході (%)	1,20	1,50	1,65	+0,45	+37,50

Джерело: розраховано на основі звітності підприємства

За період 2021-2023 років капітальні інвестиції підприємства зросли на 5 173 тис. грн, або на 33,95%. Це свідчить про активну інвестиційну політику, спрямовану на оновлення і модернізацію основних засобів. Амортизаційні витрати зросли на 9,82%, що є показником збільшення вартості амортизованих основних засобів. Це свідчить про розширення виробничих потужностей та впровадження нових активів. Коефіцієнт оновлення зріс із 0,082 у 2021 році до 0,107 у 2023 році, що демонструє позитивні зрушення в оновленні основних фондів підприємства.

Показник вибуття знизився на 36,36%, що свідчить про більш раціональне використання основних засобів і зменшення їх фізичного або

морального старіння. Коефіцієнт зносу основних засобів зріс із 0,452 у 2021 році до 0,471 у 2023 році, що вказує на певне старіння частини активів, яке компенсується оновленням інших засобів. Частка інвестицій у чистому доході зросла на 37,50%, досягнувши 1,65% у 2023 році, що підтверджує пріоритетність інвестиційного розвитку для підприємства.

ПрАТ «Вінницька кондитерська фабрика» демонструє стабільну інвестиційну активність, спрямовану на модернізацію виробництва, збереження конкурентоспроможності та підвищення ефективності діяльності. Хоча знос основних засобів дещо збільшується, темпи оновлення та зростання капітальних інвестицій свідчать про стратегію сталого розвитку підприємства.

ВИСНОВКИ ДО РОЗДІЛУ 2

Аналіз інвестиційної стратегії та інвестиційної діяльності ПрАТ «Вінницька кондитерська фабрика «Рошен»» дозволяє зробити кілька ключових висновків щодо сучасного стану підприємства, його інвестиційної політики та перспектив розвитку.

Аналіз галузі та розвитку галузевих інвестицій показав, що кондитерська промисловість України є стратегічно важливим сектором економіки, який залишається стійким навіть в умовах економічних потрясінь. Інвестиції у галузі здебільшого спрямовані на впровадження інноваційних технологій, автоматизацію виробничих процесів та підвищення конкурентоспроможності продукції на внутрішньому та зовнішньому ринках. У межах галузі спостерігається тенденція до диверсифікації виробничих потужностей та зростання експорту, що стимулює підприємства до активного інвестування в модернізацію виробництва та розширення асортименту продукції. Загальна характеристика діяльності ПрАТ «Вінницька кондитерська фабрика «Рошен»» свідчить про високу виробничу потужність підприємства та його провідні позиції на ринку кондитерської продукції. Завдяки використанню сучасного

обладнання та інноваційних технологій фабрика здатна забезпечувати виробництво продукції, яка відповідає міжнародним стандартам якості. Акцент на якість продукції, розвиток експортного потенціалу та розширення присутності на міжнародних ринках є основними стратегічними напрямками діяльності підприємства.

Дослідження стану та особливостей інвестиційної діяльності та інвестиційної стратегії підприємства виявило орієнтацію на довгострокові інвестиції у виробничу базу та розвиток експортних можливостей. Основні інвестиційні проекти спрямовані на модернізацію обладнання, автоматизацію виробничих процесів та розширення асортименту продукції. Особливу увагу приділено підвищенню енергоефективності виробництва, що дозволяє зменшити виробничі витрати та підвищити екологічну відповідальність підприємства. Інвестиційна стратегія орієнтована на диверсифікацію виробничих потужностей і розширення географії експорту. Завдяки цій стратегії фабрика забезпечує зростання своєї конкурентоспроможності на міжнародних ринках та підвищує фінансову стійкість.

РОЗДІЛ 3.

РОЗРОБЛЕННЯ ІНВЕСТИЦІЙНОЇ СТРАТЕГІЇ ПРАТ «ВІННИЦЬКА КОНДИТЕРСЬКА ФАБРИКА «РОШЕН»» ТА ОЦІНКА ЇЇ РЕЗУЛЬТАТИВНОСТІ

3.1. Інвестиційна стратегія підприємства та її очікувана результативність

Інвестиційна стратегія — це ключовий елемент управління розвитком підприємства, що визначає напрями, обсяги та пріоритети вкладення фінансових ресурсів для досягнення довгострокових цілей. Вона є основою для забезпечення конкурентоспроможності та стійкого розвитку фабрики в умовах мінливого ринкового середовища.

Основними складовими інвестиційної стратегії є вибір об'єктів інвестування, оцінка ризиків, визначення джерел фінансування та планування очікуваних результатів. Ефективна інвестиційна стратегія спрямована на максимізацію прибутків, мінімізацію ризиків і створення нових можливостей для розвитку фабрики.

У сучасних умовах конкурентної боротьби та економічної нестабільності розробка і реалізація інвестиційної стратегії стають важливим інструментом для досягнення стратегічних цілей підприємства. Вона охоплює не лише фінансові вкладення в основні засоби, але й інвестиції в нові продукти, технології, маркетинг та інновації, що дозволяє фабриці адаптуватися до нових викликів ринку та створювати конкурентні переваги.

Проєкт "Сонячна нуга" є центральним заходом в рамках інвестиційної стратегії. Він спрямований на виробництво збивних цукерок із використанням морквяного пюре, що забезпечує натуральний яскравий колір, покращує органолептичні властивості та розширює коло споживачів.

Напрямки інвестиційної стратегії та заходи показані в таблиці 3.1.

Таблиця 3.1

Напрямки інвестиційної стратегії та заходи

Напрямок інвестиційної стратегії	Заходи
Інноваційний розвиток	Впровадження сучасного автоматизованого обладнання "Tanis Thermosyphoncooker 134-C-1" для виробництва нових цукерок.
	Використання інноваційних інгредієнтів, таких як морквяне пюре, для покращення органолептичних властивостей продукції.
	Розробка нових продуктів, зокрема цукерок типу нуги з натуральних компонентів.
Диверсифікація асортименту	Інтеграція нових виробів, таких як "Сонячна нуга", до продуктової лінійки.
	Створення продуктів для споживачів із специфічними харчовими потребами.
Маркетингове позиціонування	Розробка упаковки для вагового товару та індивідуального пакування для задоволення потреб різних сегментів ринку.
	Проведення рекламної кампанії, акцентуючи увагу на натуральність і користь нового продукту.
Технологічна модернізація	Встановлення нового обладнання для підвищення ефективності виробництва та зниження операційних витрат.
	Автоматизація процесів приготування та варіння сиропу для забезпечення стабільної якості продукції.
Ефективність діяльності	Оптимізація витрат на виробництво за рахунок використання сучасного обладнання.
	Збільшення доходів підприємства шляхом розширення асортименту та збільшення обсягів реалізації продукції.
Задоволення споживчих потреб	Створення продуктів із зниженим вмістом цукру, калорійності та без синтетичних добавок.
	Виробництво цукерок із високим вмістом натуральних антиоксидантів і без використання тваринних продуктів.
Підвищення конкурентоспроможності	Забезпечення природного кольору та покращення харчової цінності виробів через використання бета-каротину.
	Розширення ринків збуту завдяки унікальним властивостям нової продукції.

Джерело: сформовано автором

Впровадження автоматизованого модуля "Tanis Thermosyphoncooker 134-C-1" дозволить:

- Знизити витрати на виробництво;
- Підвищити якість продукції;
- Забезпечити стабільний технологічний процес;
- Розширити асортимент продукції.

План продажу передбачає дві форми реалізації — ваговий товар і продукцію в індивідуальній упаковці, що дозволяє максимально відповідати різним споживчим очікуванням.

Сучасні тенденції харчування диктують нові вимоги до складу та якості продуктів. Серед ключових трендів можна виділити зменшення вмісту цукру і калорійності, скорочення використання синтетичних добавок, створення оригінальних смакових композицій та розробку виробів для споживачів із специфічними харчовими потребами.

Особливий акцент робиться на використанні інноваційних інгредієнтів, зокрема нетрадиційних начинок для цукерок. Морквяне пюре, наприклад, має потенціал стати ключовим компонентом у виробництві збивних цукерок типу нуги. Його застосування не лише покращує органолептичні властивості виробів без використання синтетичних барвників та ароматизаторів, але й сприяє розширенню асортименту, підвищенню харчової цінності та уповільненню черствіння продукції. Натуральний бета-каротин, що міститься в моркві, забезпечує природний яскравий колір, що дозволяє уникнути застосування штучних барвників і водночас створює привабливу візуальну палітру від світло-жовтого до яскраво-помаранчевого.

Цукерки типу нуги, виготовлені з використанням морквяного пюре, мають низку переваг. Вони можуть бути рекомендовані для широкого кола споживачів, включаючи тих, хто уникає продуктів тваринного походження або шукає альтернативи традиційним білкам. Завдяки високому вмісту натуральних антиоксидантів і рослинного піноутворювача, цей продукт задовольнить потреби людей різного віку та харчових уподобань.

Для реалізації проєкту з виробництва таких цукерок необхідне встановлення сучасного автоматизованого модуля безперервного приготування і варіння сиропу «Tanis Thermosyphoncooker 134-C-1», вартість якого становить 130 тис. грн. Впровадження цього обладнання дозволить підприємству не лише створити новий сегмент продукції, але й істотно підвищити ефективність виробництва.

Інтеграція нового продукту в асортимент значно розширює інвестиційні можливості підприємства. По-перше, це підвищить конкурентоспроможність завдяки задоволенню сучасних запитів ринку. По-друге, встановлення нового обладнання покращить технологічну базу, що позитивно вплине на загальний рівень продуктивності та зменшить операційні витрати. По-третє, нова продукція сприятиме збільшенню доходів підприємства, дозволяючи залучити кошти для подальшого розширення асортименту або модернізації виробничих потужностей.

Важливо зазначити, що реалізація цього проєкту також вплине на ключові показники інвестиційної діяльності, зокрема коефіцієнт оновлення основних засобів і частку інвестицій у чистому доході. Це підтверджує стратегічну важливість інноваційного підходу до виробництва, спрямованого на задоволення сучасних споживчих уподобань.

Продаж готової продукції планується здійснювати як у вигляді вагового товару, так і в індивідуальній упаковці, щоб максимально відповідати високим очікуванням та специфічним вимогам споживачів.

3.2. Обґрунтування доцільності впровадження цукерок з натуральних інгредієнтів «Сонячна нуга» як першочергово заходу з реалізації інвестиційної стратегії

Обчислення витрат на сировину та матеріали охоплює витрати на основні види сировини, допоміжні матеріали, які застосовуються у виробничому циклі для виготовлення продукції, а також на матеріали для пакування. Якщо процес пакування є невід'ємною частиною виробництва і здійснюється безпосередньо в цехах до передачі продукції на склад готової продукції, його вартість також включається до цієї статті витрат (табл. 3.1).

Таблиця 3.1

Розрахунок вартості сировини на виробництво 1 тонни цукерок

Вид сировини	Норма витрати на одиницю продукції, кг	Ціна одиниці сировини, грн	Сума, грн
1	2	3	4
Сировина та основні матеріали			
Цукор білий кристалічний	850	26	22100
Патока крохмальна	450	47	21150
Рослинний білок (аквафаба)	70	71	4970
Морквяне пюре	210	16	3360
Насіння кунжуту	90	151	13590
Всього	-	-	65170
Пакувальні матеріали			
Етикетка з полімерного матеріалу	60	31	1860
Стрічка клейкова	1,3	43	55,9
Етикетка маркувальна	2,2	296	651,2
Всього	-	-	2567,1
Транспортно-заготівельні витрати (5 % від сировини та пакувальних матеріалів)	-	-	3386,9

Джерело: складено автором

Транспортно-заготівельні витрати на 1 тону продукції складають 5% від загальної вартості сировини та матеріалів для пакування, що становить 3386,9 грн.

Розрахунок витрат на водопостачання та електроенергію для технологічних цілей включає ресурси, які використовуються безпосередньо у виробничому процесі. Ця стаття витрат охоплює споживання води та енергії, необхідних для забезпечення технологічних операцій(табл. 3.2).

Таблиця 3.2

Розрахунок витрат палива та сировини

Вид палива	Норма витрат на 1 тону продукції	Ціна за одиницю, грн	Вартість на 1 т, грн
Водопостачання	1,5 м3	42,5	63,7
Електроенергія	180кВт·год.	6,86	1234,8
Всього			1298,5

Джерело: складено автором

Витрати на воду та електроенергію, необхідні для виробництва 1 тонни продукції, складають 1298,5 грн.

Стаття: Заробітна плата основних виробничих працівників. Лінія виробництва цукерок з нугою використовується на 50% (5 тонн на зміну), що відповідає загальному обсягу випуску 250 тонн продукції. Планується використання 5% потужності лінії для виготовлення 25 тонн цукерок типу нуги, збагачених морквяним пюре. Продуктивність лінії для цих цукерок становить 0,25 тонни за зміну, з режимом роботи в одну зміну на добу тривалістю 8 годин. Загальна кількість змін, необхідна для виконання виробничого завдання, складає 80 змін на рік.

У таблиці 3.3 представлено детальний розрахунок витрат на основну та додаткову заробітну плату працівників, задіяних на виробництві цукерок типу нуги, збагачених морквяним пюре.

Таблиця 3.3

Розрахунок витрат на основну та додаткову заробітну плату основних працівників на лінії виробництва нового продукту

Робітники	Чисельність на 1 зміну	Кількість змін на 1 т	Норма часу, зм./т	Тарифний розряд	Годинна тарифна ставка відповідного розряду, грн	Основна заробітна плата, грн	Додаткова заробітна плата (20 %), грн	Загальний фонд оплати праці, грн
Оператор підготовки сировини	1	2	4	5	81,62	2611,84	522,4	3134,2
Оператор лінії виробництва	2	2	4	2	50,92	1629,44	325,9	1955,3
Усього	3	-	-	-	-	4241,3	848,3	5089,5

Джерело: складено автором

Сума витрат на основну та додаткову заробітну плату на 1 тону продукції становить 5089,5 грн з урахуванням премій у розмірі 20 %.

Стаття. Відрахування на соціальні заходи на заробітну плату працівників, які працюють на виробничій лінії (ЄСВ)

Єдиний соціальний внесок на 1 т продукції складе:

$$\text{ЄСВ} = 5089,5 \text{ грн} * 0,22 = 1119,7 \text{ грн}$$

Витрати за іншими статтями визначимо у відсотках. Витрати за статтею «Підготовка та освоєння виробництва» приймаємо у розмірі 2 % від основної заробітної плати.

Витрати за статтею «Утримання та експлуатація обладнання» приймаємо у розмірі 20 % від основної заробітної плати плюс амортизація нового обладнання.

Витрати за статтею «Загальновиробничі витрати» приймаємо у розмірі 50 % від основної заробітної плати.

Витрати за статтею «Адміністративні витрати» складають 1,5 % від виробничої собівартості продукції.

Витрати за статтею «Витрати на збут» складають 10 % від виробничої собівартості продукції.

Витрати на інші операційні витрати передбачені у розмірі 5 % від виробничої собівартості продукції.

У таблиці 3.4 представлена калькуляція витрат на 1 т цукерок типу нуги, збагачених морквяним пюре, і розрахунок загальних витрат на виробництво 25 т продукції.

За комбінованим вартісно-ринковим методом ціноутворення визначено, що з метою забезпечення конкурентоздатності нового виду продукції на ринку рентабельність продукції складає 15 % від собівартості продукції.

Таблиця 3.4

**Калькуляція витрат на виробництво та реалізацію цукерок типу
нуги, збагачених морквяним пюре, та розрахунок повної
собівартості за проєктом**

Найменування калькуляційних витрат	Витрати на 1 тонну, грн	Витрати на весь обсяг продукції (25 т), тис. грн
1	2	3
Вартість сировини й основних матеріалів з урахуванням транспортних витрат	71124	1778,1
Паливо й електроенергія на технологічні цілі	1298,55	32,5
Матеріальні витрати всього	72422,55	1810,6
Основна й додаткова заробітна плата виробничих робітників	5089,5	127,2
Єдиний соціальний внесок	1119,7	28,0
Підготовка та освоєння виробництва	101,8	2,5
Утримання та експлуатація обладнання	2317,9	57,9
Загальновиробничі витрати	2544,75	63,6
Виробнича собівартість	83596,2	2089,9
Адміністративні витрати	1253,9	31,3
Витрати на збут	8359,6	209,0
Інші операційні витрати	4179,81	104,5
Повна собівартість	97389,51	2434,7
Прибуток (рентабельність 15 %)	14608,43	365,2
Оптова ціна	111997,9	2799,9
Оптова ціна 1 кг, грн	111,997	-

Джерело: складено автором

Оптова ціна 1 т цукерок типу нуги, збагачених морквяним пюре, становить 111997,9 грн, 1 кг – 111,997 грн. Чистий дохід від реалізації 25 т продукції – 2799,9 тис. грн. Чистий прибуток $365,2 * 0,82 = 299,46$ тис.грн.

Таблиця 3.5

Основні показники діяльності ПрАТ «Вінницька кондитерська фабрика» після впровадження проєкту

Показники	Одиниця вимірювання	2023 рік	Після впровадження проєкту	Відхилення від звітнього року	
				Абсолютне	Відносне, %
1	2	3	4	5	6
1. Чистий дохід (виручка) від реалізації продукції	тис. грн.	2 604 874,00	2 607 673,9	2799,9	0,10
2. Собівартість реалізованої продукції	тис. грн.	2 351 639	2 353 728,9	2089,9	0,8
3. Повні витрати на виробництво і реалізацію продукції	тис. грн.	2 458 618	2 461 052,7	2434,7	0,09
4. Прибуток від реалізації продукції	тис. грн.	170 462	170 827,2	365,2	0,21
5. Інші операційні доходи	тис. грн.	219 812	219 812	-	100
6. Інші операційні витрати	тис. грн.	378 171	378 171	-	100
7. Чистий прибуток	тис. грн.	14 722,00	15 021,46	299,46	2,03
8. Середньорічна вартість основних виробничих фондів	тис. грн.	3 878 147	3 878 277	130	0,03
9. Витрати на 1 грн. виробленої продукції	коп.	94,38	94,37	-0,01	-0,01
10. Фондовіддача	грн./грн.	0,672	0,672	-	x
11. Рентабельність продукції	%	6,933	3,38	0,02	x
12. Рентабельність діяльності (продажів)	%	0,46	0,69	-0,23	X
13. Рентабельність активів	%	0,32	0,33	0,01	x
14. Рентабельність власного капіталу	%	3,68	11,01	0,08	x

Джерело: розраховано автором

Впровадження заходу з виробництва нового виду продукції – цукерок типу нуги, збагачених морквяним пюре, позитивно впливає на інвестиційну діяльність ПрАТ «Вінницька кондитерська фабрика Рошен». Основні результати впливу заходу такі:

- у 2023 році підприємство мало чистий прибуток у розмірі 14 722 тис. грн. Завдяки реалізації проєкту чистий прибуток збільшився на 299,46 тис. грн.

- новий вид продукції забезпечив додатковий дохід у розмірі 2 799,9 тис. грн, що, хоч і незначно, але підвищило загальний дохід підприємства.

- повні витрати на виробництво та реалізацію продукції зросли лише на 0,09%, що є порівняно незначним збільшенням у контексті отриманого доходу. Це демонструє ефективність використання ресурсів у межах проекту.

- рентабельність діяльності зросла з 0,465% до 0,47%, що свідчить про підвищення прибутковості підприємства.

- виробництво інноваційного продукту з натуральними інгредієнтами відповідає сучасним трендам споживання, таким як зменшення вмісту цукру та використання екологічних компонентів. Це дозволяє підприємству залучити нові сегменти споживачів, включаючи тих, хто має обмеження у споживанні продуктів тваринного походження.

- випуск нового продукту сприяє диверсифікації продукції, що є важливим для зниження ризиків, пов'язаних із залежністю від традиційних видів продукції.

- новий продукт створює основу для подальшого розвитку підприємства. Інвестиції в інноваційне обладнання та освоєння нових ринків сприяють зміцненню позицій фабрики на ринку.

104000 грн. = 104 тис. грн. – це нові капіталовкладення без ПДВ і це є приріст основних виробничих фондів. За цією сумою обладнання ставиться на баланс. З цієї суми починається нарахування амортизації. 130 тис.грн – вартість нових капіталовкладень з ПДВ. Приріст обсягу виробництва в натуральному вираженні становить 25 тонн. Для розрахунку приросту обсягу виробництва в грошовому вираженні множимо приріст обсягу на оптову ціну:

Приріст обсягу виробництва в грошовому вираженні:

$$25 \text{ тонн} \times 111\,997,9 \text{ грн/тонна} = 2\,799\,947,5 \text{ грн.}$$

Зважаючи на те, що передбачається пропорційне збільшення обігових коштів до збільшення обсягу виробництва, необхідно розрахувати, скільки додаткових оборотних коштів потрібно для покриття цього приросту:

Запаси в обігових коштах на кінець звітного року становили 140 349.0 тис. грн.

Збільшення обсягу виробництва на 25 тонн (2 799 947,5 грн) потребує пропорційного збільшення обігових коштів, а саме запасів.

Додатковий обсяг виробництва:

$$111997,9 * 25 : 1000 = 2799,94 \text{ тис. грн.}$$

Визначимо приріст оборотних коштів (ΔOB):

$$\Delta OB = 140\,349.00 : 2\,604\,874.00 * 2799,4 = 150,8 \text{ тис. грн.}$$

Приріст оборотних активів (запаси) складе 150,8 тис. грн.

$$I_{в_{заз}} = 130,0 + 150,8 = 280,8 \text{ тис. грн.}$$

Чистий грошовий потік = 299,46 + (104 * 20%) = 320,3 тис. грн.

Розрахунок дисконтованих чистих грошових потоків зведемо в таблицю (табл. 3.6)

Таблиця 3.6.

Розрахунок дисконтованих чистих грошових потоків проекту

Показники	Роки						Всього
	0	1	2	3	4	5	
ІВ	280,8	-	-	-	-	-	280.8
ЧГП	-	320,3	320,3	320,3	320,3	320,3	1 601.5
К _д	1	0,741	0,549	0,406	0,301	0,223	X
ЧГП * К _д	-	237.34	175.84	130.04	96.41	71.42	711.05

Джерело: розраховано автором

Чистий приведений дохід (NPV):

$$NPV = \sum (Cf_t / (1 + r)^t) - C = 711.05 - 280.8 = 430.25 \text{ тис. грн.}$$

Чистий приведений дохід (NPV) визначає суму грошових потоків проєкту з урахуванням їхнього дисконтування до теперішнього часу. Позитивне значення NPV вказує на економічну доцільність проєкту, оскільки він генерує більше доходу, ніж витрати на його реалізацію.

Індекс (коефіцієнт) доходності:

$$ID_o = \frac{\sum_{t=1}^n \frac{ЧГП_t}{(1+p)^t}}{I_{\text{взаг}}} = 711.05/280.8 = 2.53$$

Отже, з кожної вкладеної 1 грн. інвестицій ми отримуємо 2.53 грн. дисконтованого чистого грошового потоку за весь період життєвого циклу проєкту. Оскільки індекс доходності перевищує одиницю, це підтверджує доцільність інвестування.

Індекс рентабельності:

$$IP = \frac{ЧП_i}{I_{\text{взаг}}} = 299,46 / 280.8 = 1,07$$

Отже, з 1 грн. інвестицій ми отримаємо 1,07 грн. чистого прибутку щорічно.

Період окупності

а) недисконтований:

$$ПО_n = \frac{I_{\text{взаг}}}{ЧГП_{\text{сер}}} = 280.8 / 320.3 = 0.87 \text{ року}$$

б) дисконтований:

$$ПО_d = \frac{I_{\text{взаг}}}{\left[\sum_{t=1}^n \frac{ЧГП_t}{(1+p)^t} \right] / n}$$

$$ПО_{\text{диск}} = 280.8 / (711.05 : 5) = 280.8 / 142.21 = 1.97 \text{ року}$$

Отже, недисконтований період окупності складає 0.87 року, а дисконтований період окупності – 1.97 року. І 0.87 року, і 1.97 року - менше 5 років. Отже, період окупності в межах життєвого циклу проєкту.

Внутрішня ставка доходності (ВСД):

$$ВСД = A + \frac{a*(B-A)}{a-v},$$

де А – величина ставки дисконту, при якій ЧПД додатний;

В – величина ставки дисконту, при якій ЧПД від'ємний;

а – величина додатного ЧПД при величині ставки дисконту А;

в – величина від'ємного ЧПД при величині ставки дисконту В.

Щоб визначити ВСД необхідно збільшити ставку дисконту при розрахунку ЧПД на стільки, щоб значення ЧПД було від'ємним, наприклад, р = 300%.

Таблиця 3.7

**Розрахунок дисконтованих чистих грошових потоків проєкту
для визначення ВСД**

Показники							Всього
	0	1	2	3	4	5	
ІВ	280.8	-	-	-	-	-	280.8
ЧГП	-	320.3	320.3	320.3	320.3	320.3	1 601.5
К _д	1	0,250	0,063	0,016	0,004	0,001	X
ЧГП * К _д	-	80.075	20.178	5,124	1,281	0,32	106.97

Джерело: розраховано автором

$$\text{ЧПД}'' = 106.97 - 280.8 = -173.822 \text{ тис. грн.}$$

$$\text{BCD} = A + \frac{a \cdot (B - A)}{a - b},$$

$$\text{BCD} = 35\% + 320.3 \cdot (300\% - 35\%) / (320.3 + 173.82) = 231,89\%$$

Таким чином, за результатами розрахунків чистого приведенного доходу, періоду окупності, індексу доходності, індексу рентабельності та внутрішньої ставки доходності, проєкт є перспективним для впровадження. Розрахований чистий приведений дохід має додатне значення – 320.3 тис. грн, що свідчить про те, що прибуток від реалізації проєкту на цю суму перевищує інвестиційні витрати, які з урахуванням податку на додану вартість складають 280.8 тис. грн.

Таблиця 3.8

Показники ефективності проєкту

Показник	Одиниця виміру	Значення
Сума інвестицій	тис.грн	280.8
Чисті грошові потоки	тис.грн	320,3
Чистий приведений дохід (NPV)	тис.грн	430.25
Внутрішня ставка доходності (BCD)	%	231,89
Термін окупності (PBP)	Рік	0,87
А) недисконтований		1,97
Б) дисконтований		
Рентабельність інвестицій (PI)	%	1,07
Індекс доходності	%	2,53

Джерело: сформовано автором

Впровадження сучасного обладнання сприятиме зниженню операційних витрат, підвищенню якості продукції та ефективності виробництва, що забезпечить довгостроковий позитивний вплив на економічні показники підприємства. У розрахунках враховано приріст оборотних активів на випуск нової продукції та додаткові амортизаційні витрати, що робить оцінку реалістичною та відповідає вимогам сучасного інвестиційного аналізу.

Проект із виробництва нового виду цукерок "Сонячна нуга" є доцільним, фінансово обґрунтованим і стратегічно важливим для розвитку ПрАТ «Вінницька кондитерська фабрика «Рошен». Його реалізація забезпечить зростання доходів, підвищення конкурентоспроможності та зміцнення ринкових позицій підприємства, що відповідає стратегічним намірам.

3.3. Управлінсько-організаційне забезпечення реалізації інвестиційної стратегії підприємства та впровадження обґрунтованого заходу

Управлінсько-організаційне забезпечення реалізації інвестиційної стратегії ПрАТ «Вінницька кондитерська фабрика «Рошен» охоплює комплекс заходів, спрямованих на ефективне впровадження проекту з виробництва нового виду продукції – цукерок типу нуги з натуральними інгредієнтами, зокрема морквяним пюре. Цей процес потребує чіткого планування, організації взаємодії між підрозділами та ефективного контролю на всіх етапах реалізації.

Основні складові управлінсько-організаційного забезпечення:

1. У процесі планування визначаються основні завдання, терміни виконання та відповідальні підрозділи. Планування охоплює:
 - адаптацію виробничих потужностей;
 - закупівлю обладнання та сировини;
 - тестовий запуск нового продукту;
 - розроблення маркетингової стратегії.
2. Для реалізації інвестиційної стратегії створюється міжфункціональна робоча група, до складу якої входять представники відділу маркетингу, виробничого відділу, фінансового департаменту та контролю якості. Керівник проекту забезпечує координацію дій між підрозділами.

3. Розподіл обов'язків та відповідальності

Для кожного етапу проєкту визначаються відповідальні особи та їхні завдання:

- відділ маркетингу – аналіз ринку, розробка рекламної кампанії, моніторинг попиту.
- виробничий відділ – адаптація потужностей, впровадження нового обладнання, контроль технологічних процесів.
- фінансовий відділ – оцінка витрат, контроль інвестиційних потоків.
- відділ контролю якості – забезпечення відповідності продукції стандартам якості.

4. моніторинг і контроль за реалізацією проєкту

У процесі реалізації важливо здійснювати регулярний моніторинг виконання завдань, виявлення ризиків та коригування стратегії. Для цього застосовуються:

- щотижневі звіти відповідальних підрозділів;
- аналіз ключових показників ефективності (КПІ);
- оперативні зустрічі команди проєкту.

5. Впровадження інноваційного продукту супроводжується певними ризиками, які можуть включати: затримки у постачанні обладнання, низький рівень попиту на новий продукт, перевищення бюджету. Для їхнього зниження використовуються такі інструменти:

- страхування ризиків;
- резервування коштів для непередбачених витрат;
- проведення тестового маркетингу.

6. Після впровадження нового продукту здійснюється оцінка його ефективності за допомогою таких показників:

- рентабельність продукції;
- обсяг продажів;
- рівень задоволеності споживачів;
- вплив на загальні фінансові результати підприємства.

Таблиця 3.9

**Етапи реалізації інвестиційної стратегії ПрАТ «Вінницька
кондитерська фабрика «Рошен»**

Етап	Опис дій	Відповідальні особи/підрозділи	Тривалість, днів	Строки виконання
Підготовчий етап				
Аналіз ринку	Оцінка попиту, конкурентів та сучасних трендів у сегменті солодоців	Відділ маркетингу	30	1.01.2025 – 30.01.2025
Розробка рецептури	Розробка унікального складу цукерок з використанням морквяного пюре	Відділ технології виробництва, лабораторія	20	1.02.2025 – 20.02.2025
Технологічний етап				
Монтаж та налаштування	Установлення обладнання та тестування виробничої лінії	Виробничий відділ	15	22.03.2025 – 5.04.2025
Тестовий запуск	Випуск пробної партії цукерок для перевірки якості	Відділ виробництва, відділ контролю якості	10	6.04.2025 – 15.04.2025
Маркетинговий етап				
Розроблення рекламної кампанії	Планування рекламних заходів, включаючи соціальні мережі, акції у магазинах	Відділ маркетингу	20	16.04.2025 – 5.05.2025
Запуск рекламної кампанії	Реалізація промоакцій, співпраця з лідерами думок	Відділ маркетингу, PR-відділ	30	6.05.2025 – 5.06.2025
Виробничий етап				
Масове виробництво	Запуск комерційного виробництва продукції	Виробничий відділ	40	6.06.2025 – 15.07.2025
Дистрибуція продукції	Постачання нової продукції до торговельних мереж	Відділ продажів, логістичний відділ	20	16.07.2025 – 5.08.2025
Етап оцінки ефективності				
Моніторинг продажів	Збір даних про обсяги продажів, оцінка попиту	Відділ маркетингу, аналітичний відділ	15	6.08.2025 – 20.08.2025
Аналіз результатів	Порівняння досягнутих результатів із запланованими KPI, підготовка рекомендацій	Відділ маркетингу	10	21.08.2025 – 31.08.2025

Джерело: складено автором

Реалізація інвестиційної стратегії є багатокомпонентним процесом, що передбачає чітку координацію між підрозділами, які виконують свої завдання на кожному етапі. Усі дії спрямовані на створення нового продукту – цукерок типу нуги з використанням морквяного пюре, що відповідає сучасним ринковим запитам і трендам харчової промисловості.

Підприємство планує реалізувати етапи проєкту таким чином, щоб забезпечити логічну послідовність дій і максимальну ефективність.

Початкові кроки, зокрема аналіз ринку та розробка рецептури, мають стати фундаментом для подальшого успішного впровадження. Передбачається, що аналіз конкурентного середовища та споживчого попиту дозволить виявити перспективи для інноваційного продукту, а розробка унікального складу цукерок забезпечить їхню відповідність сучасним споживчим вимогам. На наступних етапах підприємство планує здійснити монтаж і налаштування нового обладнання, зокрема модуля «Tanis Thermosyphoncooker 134-C-1», а також провести тестовий запуск виробництва. Це дозволить адаптувати виробничі процеси до нових технологій, підвищити продуктивність та оптимізувати використання ресурсів. Очікується, що сучасне обладнання забезпечить високу якість продукції та знизить операційні витрати.

Важливу роль у проєкті відіграє маркетинговий етап, який передбачає формування позитивного іміджу продукту серед цільової аудиторії. Планується проведення ефективної рекламної кампанії, яка включатиме цифрові платформи, співпрацю з лідерами думок та акції в торговельних мережах. Це має сприяти підвищенню обізнаності про новий продукт, його активному просуванню на ринку та формуванню стабільного попиту.

Масове виробництво й організація дистрибуції заплановані як завершальні етапи реалізації інвестиційної стратегії. Очікується, що чітко спланована логістика дозволить продукції своєчасно потрапляти до точок продажу у потрібних обсягах, що забезпечить позитивну динаміку продажів.

На завершальному етапі підприємство планує провести аналіз досягнутих результатів. Моніторинг продажів і порівняння реальних показників із запланованими дозволять оцінити ефективність проєкту. Очікується, що запуск нового продукту позитивно вплине на загальну діяльність підприємства, зменшить збитковість і підвищить конкурентоспроможність.

Управлінсько-організаційне забезпечення реалізації проєкту передбачає чіткий розподіл завдань між підрозділами, координацію дій та постійний контроль за виконанням планів. Підприємство розраховує, що цей проєкт стане важливим етапом у його стратегічному розвитку, сприятиме фінансовій стабільності, відкриє нові ринки та зміцнить позиції ПрАТ «Вінницька кондитерська фабрика «Рошен» у харчовій промисловості.

ВИСНОВКИ ДО РОЗДІЛУ 3

Розділ 3 висвітлює розроблення інвестиційної стратегії ПрАТ «Вінницька кондитерська фабрика «Рошен» та оцінку її результативності, орієнтуючи увагу на впровадження інноваційного продукту — цукерок типу нуги з натуральними інгредієнтами.

Розроблена інвестиційна стратегія є ключовим інструментом для досягнення довгострокових цілей підприємства в умовах високої конкуренції та змінного ринкового середовища. Вона спрямована на максимізацію прибутків, мінімізацію ризиків, а також забезпечення стійкого розвитку фабрики шляхом інвестицій у нові продукти, сучасні технології та маркетингові заходи. Аналіз сучасних споживчих трендів, зокрема зростання попиту на натуральні та інноваційні продукти, підкреслює актуальність розробленої стратегії.

Обґрунтування впровадження інноваційного продукту демонструє доцільність проєкту. Впровадження нових виробничих технологій, таких як

модуль «Tanis Thermosyphoncooker 134-C-1», сприяє зниженню операційних витрат і підвищенню якості продукції. Детальний розрахунок витрат показує, що навіть за умов мінімального завантаження виробничої лінії фабрика забезпечує економічну ефективність проєкту завдяки конкурентній оптовій ціні та високому попиту на нову продукцію.

Управлінсько-організаційне забезпечення реалізації стратегії демонструє чіткий підхід до управління етапами впровадження. Встановлення відповідальності між підрозділами, проведення моніторингу ключових показників ефективності (KPI) і регулярне коригування стратегії забезпечують успішне виконання поставлених завдань. Ретельно сплановані маркетингові заходи, включаючи співпрацю з лідерами думок, акції у торговельних мережах і активну рекламу в цифрових медіа, сприяли формуванню позитивного іміджу нового продукту та підвищенню рівня продажів.

Реалізація інвестиційної стратегії позитивно вплине на фінансові результати підприємства. Зростання чистого доходу від реалізації та стабілізація рентабельності свідчать про ефективність інвестицій. Випуск інноваційного продукту відповідає сучасним тенденціям ринку, сприяє розширенню споживчої аудиторії та зміцненню конкурентних позицій.

Таким чином, впровадження інноваційного продукту стане важливим етапом у стратегічному розвитку ПрАТ «Вінницька кондитерська фабрика «Рошен». Успішна реалізація інвестиційної стратегії забезпечить стабільність підприємства, підвищить ефективність виробництва та відкриє нові перспективи для подальшого розвитку. Це підкреслює правильність обраного курсу на інноваційність та адаптацію до ринкових вимог.

ВИСНОВКИ ТА ПРОПОЗИЦІЇ

У першому розділі було розглянуто теоретичні аспекти інвестиційної діяльності підприємств, зокрема визначено сутність інвестиційної привабливості та її значення для стратегічного розвитку компанії. Інвестиційна привабливість розглядається як комплексний показник, що враховує фінансову стабільність, ефективність управління, здатність підприємства залучати та ефективно використовувати капітал. Також були проаналізовані методи оцінки інвестиційної привабливості, які передбачають використання фінансових коефіцієнтів, аналізу ризиків, SWOT-аналізу та інших інструментів.

Розглянуто основні фактори, що впливають на інвестиційну привабливість, зокрема внутрішні (фінансово-економічний стан, структура капіталу, якість менеджменту) та зовнішні (економічна ситуація в країні, конкуренція, інвестиційний клімат). Окрему увагу було приділено ролі інновацій у підвищенні привабливості підприємств, адже впровадження нових технологій дозволяє підвищити ефективність виробничих процесів і конкурентоспроможність продукції.

Теоретичний аналіз підтвердив важливість стратегічного підходу до інвестиційної діяльності, що дозволяє підприємствам забезпечити сталий розвиток і адаптацію до змін у зовнішньому середовищі.

Дослідження інвестиційної діяльності ПрАТ «Вінницька кондитерська фабрика «Рошен»» показало, що підприємство активно розвиває свою інвестиційну стратегію, спрямовану на модернізацію, впровадження інновацій і розширення виробничих потужностей. Фінансово-економічний аналіз свідчить про позитивну динаміку ключових показників, зокрема зростання чистого доходу та продуктивності праці, хоча рентабельність має тенденцію до зниження, що потребує подальшого вдосконалення управління.

Фабрика демонструє високу ефективність використання інвестицій, про що свідчить зростання коефіцієнта оновлення основних засобів та зниження показників їх вибуття. Збільшення частки експорту продукції підтверджує

конкурентоспроможність підприємства на міжнародному ринку, а підвищення ліквідності – стабільність його фінансового стану.

Результати аналізу підтверджують, що стратегія фабрики, заснована на інноваціях і сталому розвитку, дозволяє зберігати лідерські позиції на ринку.

На основі проведеного аналізу було сформульовано рекомендації щодо розроблення інвестиційної стратегії ПрАТ «Вінницька кондитерська фабрика «Рошен». Основними напрямками визначено подальше впровадження інновацій, оптимізацію витрат і розвиток нових ринків збуту. Упровадження нових продуктів, таких як цукерки типу нуги, збагачених морквяним пюре.

Рекомендовано посилити маркетингову діяльність і розширити канали збуту, зокрема через цифрові платформи, що дозволить залучити молодшу аудиторію. Важливим також є удосконалення системи управління витратами для підвищення рентабельності та збільшення конкурентоспроможності.

Пропоновані заходи сприятимуть збереженню лідерських позицій підприємства та забезпечать його подальший сталий розвиток у довгостроковій перспективі.

Результати дослідження показали, що ПрАТ «Вінницька кондитерська фабрика «Рошен» є прикладом ефективного управління інвестиційною діяльністю в умовах змінного економічного середовища. Підприємство активно впроваджує інновації, модернізує виробництво та нарощує свою конкурентоспроможність як на внутрішньому, так і на міжнародному ринку. Застосування стратегічного підходу до інвестицій дозволяє фабриці зберігати стійкість, адаптуватися до викликів і забезпечувати розвиток у довгостроковій перспективі.

СПИСОК ВИКОРИСТАНИХ ДЖЕРЕЛ

1. Бабчинська О. І., Соколовська В. В. Основні інструменти управління підприємством в сучасних умовах. Ефективна економіка. 2017. № 10. URL: <https://shorturl.at/bcdz7>. (дата звернення: 25.12.2024).
2. Бушовська Л. Б. Управління інвестиційною діяльністю як важливий складник економічної безпеки підприємства. Економіка і суспільство. 2017. Вип. 11. С. 170–176. URL: <https://shorturl.at/ghnBZ>. (дата звернення: 25.12.2024).
3. Гайдай Г. Г. Інвестиційний портфель як важлива складова інвестиційної стратегії. Вісник Національного транспортного університету. 2019. Вип. 2 (44). С. 48–55.
4. Геєць В. М. Економічний розвиток України: інноваційно-інвестиційні пріоритети. Харків: Інститут економіки, 2019. 432 с.
5. Децик О. І. Фінансове забезпечення інвестиційної діяльності суб'єктів підприємництва: дис. ... канд. екон. наук: 08.00.04. Львів, 2018. 226 с.
6. Державна служба статистики України. Офіційний сайт. URL: <https://shorturl.at/kosv2> (дата звернення: 25.11.2024).
7. Дія.Бізнес. Тренди на ринку шоколадних кондитерських виробів. URL: https://business.diia.gov.ua/analytics/research/Trends_in_the_chocolate_confectionery_market (дата звернення: 06.01.2025).
8. Добринюк Д. З. Наукові підходи та методологія оцінки якості менеджменту сучасного підприємства. Ефективна економіка. 2018. № 4. С. 23–29.
9. Єгорова О. М. Методичні засади оцінки ефективності інвестиційної діяльності торговельного підприємства. Молодий вчений. 2018. № 7(1). С. 263–269.
10. Закон України «Про інвестиційну діяльність» від 18 вер. 1991 р. № 1560. URL: <https://shorturl.at/dipKX> (дата звернення: 25.11.2024).

11. Каут О. В., Дунайчук С. М. Аналіз типових інвестиційних стратегій промислових підприємств. Інвестиції: практика та досвід. 2018. № 7. С. 20–24.
12. Климчук І. С., Бернацька Н. В. Визначення ставки дисконтування для інвестиційних проєктів в умовах нестабільності економіки України. Матеріали Всеукраїнської науково-практичної конференції. Житомир: ЖДТУ, 2017. С. 477. URL: <https://shorturl.at/eimTY>. (дата звернення: 15.12.2024).
13. Коломієць Н. О., Коломієць О. П. Аналіз інвестиційної діяльності підприємства. 2017. URL: <https://shorturl.at/svEJT>. (дата звернення: 05.12.2024).
14. Кучеренко Ю. А. Особливості інвестиційної діяльності сільськогосподарських підприємств. Інвестиції: практика та досвід. 2018. № 7. С. 82–86.
15. Порядок розрахунку внутрішньої норми рентабельності [Електронний ресурс]. URL: <https://helpiks.org/5-7693.html> (дата звернення: 13.10.2024).
16. Кучеренко Ю. А. Особливості інвестиційної діяльності сільськогосподарських підприємств. Інвестиції: практика та досвід. 2018. № 7. С. 82–86.
17. Сімкова Т. О., Байда О. К. Формування системи управління інвестиційною діяльністю підприємства. Ефективна економіка. 2020. № 12. URL: http://www.economy.nauka.com.ua/pdf/12_2020/121.pdf (дата звернення: 13.10.2024).
18. Скотнікова Л. П., Угрімова І. В. Роль інвестиційної стратегії у розвитку підприємства. Вісник Національного технічного університету "Харківський політехнічний інститут". 2018. № 19 (1295). С. 19–22.
19. Сітак І. Л., Кісельов А. Д. Орієнтири та проблеми здійснення інвестиційної діяльності підприємства. Інформаційні технології: наука, техніка, технологія, освіта, здоров'я. 2021. Ч. 49 III. URL: <https://repository.kpi.kharkov.ua/server/api/core/bitstreams/bc73c169-435a-44fb-8788-cce05b03a484/content> (дата звернення: 13.10.2024).

20. Климчук І. С., Бернацька Н. В. Визначення ставки дисконтування для інвестиційних проєктів в умовах нестабільності економіки України. Матеріали Всеукраїнської науково-практичної конференції. Житомир: ЖДТУ, 2017. С. 477. URL: <https://conf.ztu.edu.ua/wp-content/uploads/2017/01/477.pdf> (дата звернення: 13.10.2024)
21. Маркіна І. А., Таран-Лала О. М. Стратегічні аспекти ефективності менеджменту стійким розвитком підприємства в умовах конкурентного бізнес-середовища. Економічна наука. 2020. № 11. С. 24–27.
22. Офіційний сайт ПРАТ «Вінницька кондитерська фабрика «Рошен». URL: <https://shorturl.at/bDGU7> (дата звернення: 25.11.2024).
23. Паньков О. Б. Управління інвестиційною діяльністю як базовий складник економічної безпеки підприємства. Держава та регіони. Серія: Економіка та підприємництво. 2020. № 4(115). С. 90–93. URL: <https://shorturl.at/itACX>. (дата звернення: 15.12.2024).
24. Ткаченко Т., Шевчук Н., Гончарук І. Напрямки оптимізації інвестиційної діяльності підприємства. Агросвіт. 2017. № 7. С. 45–48.
25. Харчук С. А. Стан інвестиційної діяльності підприємств України в умовах економічної нестабільності. Економіка та держава. 2020. № 1. С. 33–37.
26. Хмелюк А. В., Гук О. В. Перспективи використання альтернативної енергетики: тенденції інвестування в Україні. Бізнес, інновації, менеджмент: проблеми та перспективи: зб. тез доп. II Міжнар. наук.-практ. конф. Київ: КПІ ім. Ігоря Сікорського, 2021. С. 242–243. URL: <http://confmanagement.kpi.ua/proc/article/download/231813/230740> (дата звернення: 13.10.2024).
27. Шевченко О. В. Інвестиційні процеси в умовах глобалізації: управлінські аспекти. Монографія. Київ: Університет економіки і права, 2021. 256 с.
28. Шендерівська Л. П., Гук О. В., Мохонько Г. А. Трансформація бізнес-моделей в умовах війни та пандемії. Економічний простір. 2022. № 179.

С. 79–85. DOI: <https://doi.org/10.32782/2224-6282/179-12> (дата звернення: 13.10.2024).

29. Шкарлет С. М., Бутко М. П. Міжнародні економічні відносини та менеджмент в умовах посилення глобалізаційних процесів. Київ: Центр учбової літератури, 2016. 528 с.

30. Шпак Я. О., Брич В. Я. Сутність та елементи організаційно-економічного механізму управління підприємством. Вісник Хмельницького національного університету. 2018. № 6. Т. 1. С. 248–253.

31. Щеглова О. Ю., Судакова О. І., Лаже М. В. Ефективність управління підприємством та підходи до її визначення. Науковий вісник Ужгородського національного університету. 2018. Вип. 12, ч. 2. С. 186–190.

32. Чорна Л. В. Особливості залучення інвестицій для розвитку малого бізнесу в Україні. Науковий вісник Одеського національного економічного університету. 2022. № 3 (25). С. 21–28.

33. Яковенко М. С. Інвестиційні стратегії підприємств: сучасні виклики та перспективи. Економіка і суспільство. 2023. № 2. С. 34–41.

34. Landlord. У 2023 році Україна покращила експорт солодошів. URL: landlord.ua (дата звернення: 13.10.2024).

35. Mind.ua. За рік експорт кондитерських виробів з України зріс на 30 %. URL: mind.ua (дата звернення: 13.10.2024).

36. Delo.ua. Українське печиво їде за кордон: як змінилась галузь з початком війни. URL: delo.ua (дата звернення: 13.10.2024).

37. YouControl. URL: youcontrol.com.ua (дата звернення: 13.10.2024).

38. Agroportal.ua. Domestic manufacturers supply 90% of the confectionery market. URL: agroportal.ua (дата звернення: 13.10.2024).

39. Forbes Україна. Ukrainian export increased by 15%: key figures and leading industries. URL: forbes.ua (дата звернення: 13.10.2024).

ДОДАТКИ

**Баланс (Звіт про фінансовий стан) ПрАТ «Вінницька
кондитерська фабрика Рошен» за 2023 рік**

Актив			
Назва рядка	Код рядка	На початок звітнього періоду, тис. грн	На кінець звітнього періоду, тис. грн
I. Необоротні активи Нематеріальні активи	1000	1 251.00	884.00
первісна вартість	1001	3 638.00	3 992.00
накопичена амортизація	1002	2 387.00	3 108.00
Незавершені капітальні інвестиції	1005	0.00	
Основні засоби	1010	3 836 971.00	3 919 322.00
первісна вартість	1011	6 576 922.00	7 055 125.00
знос	1012	2 739 951.00	3 135 803.00
Інвестиційна нерухомість	1015	23 555.00	22 832.00
первісна вартість	1016	29 425.00	29 425.00
знос	1017	5 870.00	6 593.00
Довгострокові біологічні активи	1020	0.00	
первісна вартість	1021	0.00	
накопичена амортизація	1022	0.00	

Назва рядка	Код рядка	На початок звітнього періоду, тис. грн	На кінець звітнього періоду, тис. грн
Довгострокові фінансові інвестиції: які обліковуються за методом участі в капіталі інших підприємств	1030	0.00	
інші фінансові інвестиції	1035	0.00	
Довгострокова дебіторська заборгованість	1040	0.00	
Відстрочені податкові активи	1045	14 425.00	21 520.00
Гудвіл	1050	0.00	
Відстрочені аквізиційні витрати	1060	0.00	
Залишок коштів у централізованих страхових резервних фондах	1065	0.00	
Інші необоротні активи	1090	0.00	
Усього за розділом I	1095	3 876 202.00	3 964 558.00
II. Оборотні активи Запаси	1100	268 797.00	140 349.00
Виробничі запаси	1101	266 945.00	137 692.00
Незавершене виробництво	1102	1 501.00	2 212.00
Готова продукція	1103	0.00	

Назва рядка	Код рядка	На початок звітнього періоду, тис. грн	На кінець звітнього періоду, тис. грн
Товари	1104	351.00	445.00
Поточні біологічні активи	1110	0.00	
Депозити перестраховання	1115	0.00	
Векселі одержані	1120	0.00	
Дебіторська заборгованість за продукцію, товари, роботи, послуги	1125	341 482.00	384 851.00
Дебіторська заборгованість за розрахунками: за виданими авансами	1130	24 898.00	5 927.00
з бюджетом	1135	0.00	607.00
у тому числі з податку на прибуток	1136	0.00	607.00
з нарахованих доходів	1140	0.00	
із внутрішніх розрахунків	1145	0.00	
Інша поточна дебіторська заборгованість	1155	343.00	310.00
Поточні фінансові інвестиції	1160	0.00	
Гроші та їх еквіваленти	1165	47.00	345.00
Готівка	1166	0.00	

Назва рядка	Код рядка	На початок звітнього періоду, тис. грн	На кінець звітнього періоду, тис. грн
Рахунки в банках	1167	47.00	345.00
Витрати майбутніх періодів	1170	0.00	
Частка перестраховика у страхових резервах	1180	0.00	
у тому числі в: резервах довгострокових зобов'язань	1181	0.00	
резервах збитків або резервах належних виплат	1182	0.00	
резервах незароблених премій	1183	0.00	
інших страхових резервах	1184	0.00	
Інші оборотні активи	1190	4 275.00	5 434.00
Усього за розділом II	1195	639 842.00	537 823.00
III. Необоротні активи, утримувані для продажу, та групи вибуття	1200	80 230.00	17 265.00
Баланс	1300	4 596 274.00	4 519 646.00

Пасив

Назва рядка	Код рядка	На початок звітнього періоду, тис. грн	На кінець звітнього періоду, тис. грн
I. Власний капітал Зареєстрований (пайовий) капітал	1400	1 026 876.00	1 026 876.00

Назва рядка	Код рядка	На початок звітнього періоду, тис. грн	На кінець звітнього періоду, тис. грн
Внески до незареєстрованого статутного капіталу	1401	0.00	
Капітал у дооцінках	1405	0.00	
Додатковий капітал	1410	2 269 400.00	2 269 400.00
Емісійний дохід	1411	2 269 400.00	2 269 400.00
Накопичені курсові різниці	1412	0.00	
Резервний капітал	1415	36 544.00	36 544.00
Нерозподілений прибуток (непокритий збиток)	1420	673 604.00	658 882.00
Неоплачений капітал	1425	0.00	
Вилучений капітал	1430	0.00	
Інші резерви	1435	0.00	
Усього за розділом I	1495	4 006 424.00	3 991 702.00
II. Довгострокові зобов'язання і забезпечення Відстрочені податкові зобов'язання	1500	0.00	
Пенсійні зобов'язання	1505	0.00	
Довгострокові кредити банків	1510	0.00	

Назва рядка	Код рядка	На початок звітної періоду, тис. грн	На кінець звітної періоду, тис. грн
Інші довгострокові зобов'язання	1515	9 321.00	10 408.00
Довгострокові забезпечення	1520	0.00	
Довгострокові забезпечення витрат персоналу	1521	0.00	
Цільове фінансування	1525	0.00	
Благодійна допомога	1526	0.00	
Страхові резерви	1530	0.00	
у тому числі: резерв довгострокових зобов'язань	1531	0.00	
резерв збитків або резерв належних виплат	1532	0.00	
резерв незароблених премій	1533	0.00	
інші страхові резерви	1534	0.00	
Інвестиційні контракти	1535	0.00	
Призовий фонд	1540	0.00	
Резерв на виплату джек-поту	1545	0.00	
Усього за розділом II	1595	9 321.00	10 408.00

Назва рядка	Код рядка	На початок звітної періоду, тис. грн	На кінець звітної періоду, тис. грн
Ш. Поточні зобов'язання і забезпечення Короткострокові кредити банків	1600	0.00	
Векселі видані	1605	0.00	
Поточна кредиторська заборгованість за: довгостроковими зобов'язаннями	1610	0.00	468.00
товари, роботи, послуги	1615	47 977.00	158 845.00
розрахунками з бюджетом	1620	45 053.00	44 539.00
у тому числі з податку на прибуток	1621	683.00	
розрахунками зі страхування	1625	13 566.00	20 897.00
розрахунками з оплати праці	1630	50 467.00	78 005.00
за одержаними авансами	1635	0.00	
за розрахунками з учасниками	1640	0.00	
із внутрішніх розрахунків	1645	0.00	
за страховою діяльністю	1650	0.00	

Назва рядка	Код рядка	На початок звітнього періоду, тис. грн	На кінець звітнього періоду, тис. грн
Поточні забезпечення	1660	31 475.00	38 368.00
Доходи майбутніх періодів	1665	0.00	
Відстрочені комісійні доходи від перестраховиків	1670	0.00	
Інші поточні зобов'язання	1690	391 991.00	176 414.00
Усього за розділом III	1695	580 529.00	517 536.00
IV. Зобов'язання, пов'язані з необоротними активами, утримуваними для продажу, та групами вибуття	1700	0.00	
V. Чиста вартість активів недержавного пенсійного фонду	1800	0.00	
Баланс	1900	4 596 274.00	4 519 646.00

**Звіт про фінансові результати (Звіт про сукупний дохід) ПрАТ «Вінницька
кондитерська фабрика Рошен» за 2023 рік**

Фінансові результати

Назва рядка	Код рядка	За звітний період, тис. грн	За аналогічний період попереднього року, тис. грн
Чистий дохід від реалізації продукції (товарів, робіт, послуг)	2000	2 604 874.00	2 035 396.00

Назва рядка	Код рядка	За звітний період, тис. грн	За аналогічний період попереднього року, тис. грн
Чисті зароблені страхові премії	2010		0.00
Премії підписані, валова сума	2011		0.00
Премії, передані у перестраховання	2012		0.00
Зміна резерву незароблених премій, валова сума	2013		0.00
Зміна частки перестраховиків у резерві незароблених премій	2014		0.00
Собівартість реалізованої продукції (товарів, робіт, послуг)	2050	2 351 639.00	1 866 618.00
Чисті понесені збитки за страховими виплатами	2070		0.00
Валовий: прибуток	2090	253 235.00	168 778.00
Дохід (витрати) від зміни у резервах довгострокових зобов'язань	2105		0.00
Дохід (витрати) від зміни інших страхових резервів	2110		0.00
Зміна інших страхових резервів, валова сума	2111		0.00

Назва рядка	Код рядка	За звітний період, тис. грн	За аналогічний період попереднього року, тис. грн
Зміна частки перестраховиків в інших страхових резервах	2112		0.00
Інші операційні доходи	2120	219 812.00	27 619.00
Дохід від зміни вартості активів, які оцінюються за справедливою вартістю	2121		0.00
Дохід від первісного визнання біологічних активів і сільськогосподарської продукції	2122		0.00
Дохід від використання коштів, вивільнених від оподаткування	2123		0.00
Адміністративні витрати	2130	99 911.00	85 241.00
Витрати на збут	2150	7 068.00	5 065.00
Інші операційні витрати	2180	378 171.00	135 774.00
Витрат від зміни вартості активів, які оцінюються за справедливою вартістю	2181		0.00
Витрат від первісного визнання біологічних активів і сільськогосподарської продукції	2182		0.00

Назва рядка	Код рядка	За звітний період, тис. грн	За аналогічний період попереднього року, тис. грн
збиток	2195	12 103.00	29 683.00
Дохід від участі в капіталі	2200		0.00
Інші фінансові доходи	2220	28 772.00	36 857.00
Інші доходи	2240		0.00
Дохід від благодійної допомоги	2241		0.00
Фінансові витрати	2250	34 413.00	35 334.00
Втрати від участі в капіталі	2255		0.00
Інші витрати	2270	71.00	288.00
Прибуток (збиток) від впливу інфляції на монетарні статті	2275		0.00
збиток	2295	17 815.00	28 448.00
Витрати (дохід) з податку на прибуток	2300	3 093.00	4 984.00
Прибуток (збиток) від припиненої діяльності після оподаткування	2305		0.00
збиток	2355	14 722.00	23 464.00

Сукупний дохід

Назва рядка	Код рядка	За звітний період, тис. грн	За аналогічний період попереднього року, тис. грн
Дооцінка (уцінка) необоротних активів	2400		0.00
Дооцінка (уцінка) фінансових інструментів	2405		0.00
Накопичені курсові різниці	2410		0.00
Частка іншого сукупного доходу асоційованих та спільних підприємств	2415		0.00
Інший сукупний дохід	2445		0.00
Інший сукупний дохід до оподаткування	2450	0.00	0.00
Податок на прибуток, пов'язаний з іншим сукупним доходом	2455		0.00
Інший сукупний дохід після оподаткування	2460	0.00	0.00
Сукупний дохід (сума рядків 2350, 2355 та 2460)	2465	-14 722.00	-23 464.00

Елементи операційних витрат

Назва рядка	Код рядка	За звітний період, тис. грн	За аналогічний період попереднього року, тис. грн
Матеріальні затрати	2500	629 248.00	542 811.00

Назва рядка	Код рядка	За звітний період, тис. грн	За аналогічний період попереднього року, тис. грн
Витрати на оплату праці	2505	1 220 963.00	850 552.00
Відрахування на соціальні заходи	2510	259 381.00	181 529.00
Амортизація	2515	405 092.00	396 267.00
Інші операційні витрати	2520	111 653.00	92 661.00
Разом	2550	2 626 337.00	2 063 820.00

Розрахунок показників прибутковості акцій

Назва рядка	Код рядка	За звітний період, грн	За аналогічний період попереднього року, грн
Середньорічна кількість простих акцій	2600	4 107 504 000.00	4 107 504 000.00
Скоригована середньорічна кількість простих акцій	2605	4 107 504 000.00	4 107 504 000.00
Чистий прибуток (збиток) на одну просту акцію	2610	0.00	-0.01
Скоригований чистий прибуток (збиток) на одну просту акцію	2615	0.00	-0.01
Дивіденди на	2650		0.00

Назва рядка	Код рядка	За звітний період, грн	За аналогічний період попереднього року, грн
одну просту акцію			

Звіт про рух грошових коштів (за прямим методом) ПрАТ «Вінницька кондитерська фабрика Рошен» за 2023 рік

Рух коштів у результаті операційної діяльності

Назва рядка	Код рядка	За звітний період, грн	За аналогічний період попереднього року, грн
Надходження від: Реалізації продукції (товарів, робіт, послуг)	3000	3 282 796.00	2 398 516.00
Повернення податків і зборів	3005		0.00
у тому числі податку на додану вартість	3006		0.00
Цільового фінансування	3010		0.00
Надходження від отримання субсидій, дотацій	3011		0.00
Надходження авансів від покупців і замовників	3015		0.00
Надходження від повернення авансів	3020	7 063.00	15 451.00
Надходження від відсотків за залишками коштів на поточних рахунках	3025	10.00	6.00

Назва рядка	Код рядка	За звітний період, грн	За аналогічний період попереднього року, грн
Надходження від боржників неустойки (штрафів, пені)	3035	75.00	2 045.00
Надходження від операційної оренди	3040	7 289.00	5 302.00
Надходження від отримання роялті, авторських винагород	3045		0.00
Надходження від страхових премій	3050		0.00
Надходження фінансових установ від повернення позик	3055		0.00
Інші надходження	3095	74 835.00	19 627.00
Витрачання на оплату: Товарів (робіт, послуг)	3100	893 875.00	979 809.00
Праці	3105	889 477.00	623 907.00
Відрахувань на соціальні заходи	3110	251 561.00	176 335.00
Зобов'язань з податків і зборів	3115	590 096.00	395 605.00
Витрачання на оплату зобов'язань з податку на прибуток	3116	5 291.00	7 601.00
Витрачання на оплату зобов'язань з податку на додану вартість	3117	346 813.00	221 803.00

Назва рядка	Код рядка	За звітний період, грн	За аналогічний період попереднього року, грн
Витрачання на оплату зобов'язань з інших податків і зборів	3118	237 992.00	166 201.00
Витрачання на оплату авансів	3135		0.00
Витрачання на оплату повернення авансів	3140	9.00	18.00
Витрачання на оплату цільових внесків	3145		0.00
Витрачання на оплату зобов'язань за страховими контрактами	3150		0.00
Витрачання фінансових установ на надання позик	3155		0.00
Інші витрачання	3190	93 086.00	62 997.00
Чистий рух коштів від операційної діяльності	3195	653 964.00	202 276.00

Рух коштів у результаті інвестиційної діяльності ПрАТ «Вінницька кондитерська фабрика Рошен» за 2023 рік

Назва рядка	Код рядка	За звітний період, грн	За аналогічний період попереднього року, грн
Надходження від реалізації: фінансових інвестицій	3200		0.00

Назва рядка	Код рядка	За звітний період, грн	За аналогічний період попереднього року, грн
необоротних активів	3205	8 737.00	4 215.00
Надходження від отриманих: відсотків	3215		0.00
дивідендів	3220		0.00
Надходження від деривативів	3225		0.00
Надходження від погашення позик	3230		0.00
Надходження від вибуття дочірнього підприємства та іншої господарської одиниці	3235		0.00
Інші надходження	3250		2 005.00
Витрачання на придбання: фінансових інвестицій	3255		0.00
необоротних активів	3260	442 996.00	281 864.00
Виплати за деривативами	3270		0.00
Витрачання на надання позик	3275		0.00
Витрачання на придбання дочірнього підприємства та іншої господарської одиниці	3280		0.00
Інші платежі	3290		0.00

Назва рядка	Код рядка	За звітний період, грн	За аналогічний період попереднього року, грн
Чистий рух коштів від інвестиційної діяльності	3295	-434 259.00	-275 644.00

Рух коштів у результаті фінансової діяльності

Назва рядка	Код рядка	За звітний період, грн	За аналогічний період попереднього року, грн
Надходження від: Власного капіталу	3300		0.00
Отримання позик	3305	250 000.00	393 900.00
Надходження від продажу частки в дочірньому підприємстві	3310		0.00
Інші надходження	3340		0.00
Витрачання на: Викуп власних акцій	3345		0.00
Погашення позик	3350	469 400.00	320 565.00
Сплату дивідендів	3355		0.00
Витрачання на сплату відсотків	3360		0.00
Витрачання на сплату заборгованості з фінансової оренди	3365		0.00
Витрачання на	3370		0.00

Назва рядка	Код рядка	За звітний період, грн	За аналогічний період попереднього року, грн
придбання частки в дочірньому підприємстві			
Витрачання на виплати неконтрольованим часткам у дочірніх підприємствах	3375		0.00
Інші платежі	3390		0.00
Чистий рух коштів від фінансової діяльності	3395	-219 400.00	73 335.00
Чистий рух грошових коштів за звітний період	3400	305.00	-33.00
Залишок коштів на початок року	3405	47.00	92.00
Вплив зміни валютних курсів на залишок коштів	3410	-7.00	-12.00
Залишок коштів на кінець року	3415	345.00	47.00