

Секція: Інноваційні економічні механізми для розвитку підприємств.

Лановська Г.І.

к.е.н., доцент кафедри фінансів
Національного університету харчових технологій
м. Київ, Україна

Лановская Г.И.

к.э.н., доцент кафедры финансов
Национального университета пищевых технологий
г. Киев, Украина

Lanovska G.

Ph.D., Associate Professor of Finance
National University of Food Technologies
Kyiv, Ukraine

**ПРОЦЕС ФОРМУВАННЯ ІННОВАЦІЙНОЇ ПОЛІТИКИ
ПІДПРИЄМСТВА
ПРОЦЕСС ФОРМИРОВАНИЯ ИННОВАЦИОННОЙ ПОЛИТИКИ
ПРЕДПРИЯТИЯ
FORMATION PROCESS INNOVATION POLICY ENTERPRISE**

Досліджено сукупність інноваційних процесів, що формують інноваційну політику підприємства.

Исследованы совокупность инновационных процессов, формирующих инновационную политику предприятия.

Studied a set of innovative processes that shape the innovation policy of the company.

Ключові слова: процес, формування, інновації, інноваційна політика, фактори.

Ключевые слова: процесс, формирование, инновации, инновационная политика, факторы.

Keywords: process, development, innovation, innovation policy factors.

В сучасних реаліях економічного розвитку вітчизняні підприємства одночасно здійснюють декілька інноваційних процесів, тому процес формування інноваційної політики набуває подальшої актуальності. Інноваційна політика це процес взаємодії її складових, виробничої та економічної діяльності у процесі реалізації нововведень. Саме тому інноваційна політика повинна визначати сукупність різних інноваційних процесів та впливати на поточні і очікувані результати діяльності підприємства.

Мета формування інноваційної політики – об'єднання всіх її складових для виконання комплексних робіт та досягнення кінцевого результату. Методика формування інноваційної політики на підприємстві включає в себе ряд послідовних етапів, а успішно реалізована інноваційна політика забезпечує зв'язок між всіма етапами впровадження інновацій, погоджує дії різних служб підприємства, що безпосередньо приймають участь в інноваційному процесі (служби НДДКР, маркетингу, виробничого відділу, фінансових служб). Складовими інноваційної політики є: маркетинг інновацій; політика в галузі науково-дослідницьких і дослідницько-конструкторських робіт (НДДКР); політика структурних змін; технічна політика та інвестиційна політика [2, с. 509]. Вони повинні постійно перебувати у взаємодії одна з одною. Кожна з них вносить свій вклад в оцінювання інноваційних заходів і дає можливість сформулювати реалістичну інноваційну політику, що забезпечить якісний розвиток підприємства [1, с.48].

Процес формування інноваційної політики на підприємстві наведено на рис.1.

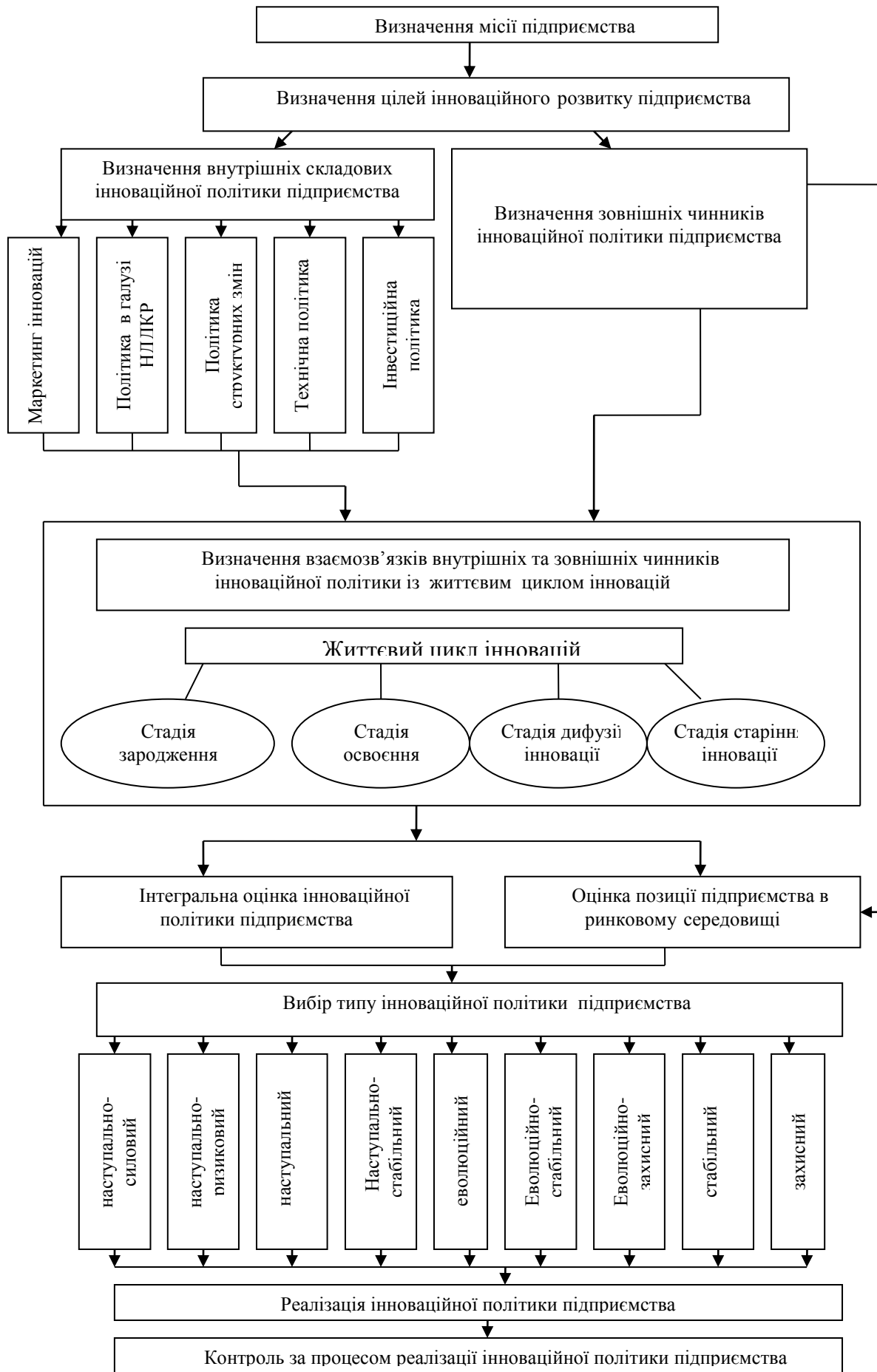


Рис. 3.1. Процес формування інноваційної політики підприємства*
 *розроблено автором

При цьому потрібно враховувати такі фактори:

- складність нової продукції, обумовленої технологією, яка значно впливає на техніко-економічні показники виробництва;
- врахування фінансових результатів (прибутків або збитків) в перехідний виробничий період і здійснення пошуку додаткових джерел фінансування;
- вміння визначати кількісні втрати при впровадженні у виробництво нової продукції враховуючи не достатню завантаженість виробничих потужностей при відпрацюванні технологічних процесів;
- заміна конструкторсько-технологічної документації в процесі переходу на виробництво нового асортименту продукції, що певним чином впливає на термін і витрати пов'язані з підготовкою виробництва;
- динаміка змін питомої ваги використання матеріальних та трудових ресурсів і, як наслідок підвищення собівартості в період налагодження випуску нових видів продукції після освоєння нових технологій, що значно ускладнює планування виробництва;
- необхідність враховувати, що в період оновлення відбувається адаптація виробництва до нових технологічних процесів та здобуття навиків робітниками підприємства при виконанні нових операцій.

Враховуючи специфічність інноваційної діяльності, при формуванні інноваційної політики використовуються загальні та специфічні методи, що базуються на основних принципах:

- цілеспрямованості, що визначає не тільки головну мету, а й ряд підцілей, прийняті рішення оцінюються з точки зору їх оптимального сполучення;
- системності, при цьому інноваційний процес розглядають як складну динамічну систему, що включає в себе взаємопов'язані елементи. Це дає можливість розглядати інноваційний процес за допомогою динаміки та економіко-математичних моделей;
- невизначеності, враховуються систематичні і випадкові фактори, які впливають на процес, причому ігнорування випадкових факторів знижує достовірність аналізу;

- адаптивності, що передбачає можливість підприємства сприйняти те чи інше нововведення;

- надійності, що передбачає врахування не тільки підвищених норм використання різноманітних ресурсів в процесі інноваційної діяльності, а також утворення їх страхового запасу.

Ефективне формування інноваційної політики можливе тільки за певних умов:

- товар повинен бути диференційованим – винятковим (унікальним у своєму роді);

- потужна маркетингова орієнтація – направленість нововведень на ринок та споживачів;

- глобальна концентрація товару – задумка і розробка нового товару з самого початку повинні передбачати та орієнтуватися на міжнародний ринок;

- інтенсивний попередній аналіз – перед початком розробки потрібно провести досконале та поглиблене техніко-економічне обґрунтування із формуванням відповідних фінансових і кадрових ресурсів;

- чітке визначення концепції – перелік конкретних завдань та вибір основного ринку;

- структурний план засвоєння – перехід від стратегічного маркетингу до плану операційного маркетингу(ціни, план реалізації);

- міжфункціональна координація – взаємозв'язок функцій всіх ланок підприємства при досягненні заданої мети;

- підтримка керівництва – потрібне не пряме втручання, а спеціальна структура підтримки інноваційної політики(ресурси і правильне ведення процесу);

- привабливість ринків – цей фактор спонукає до успіху, але не може компенсувати слабкі сторони процесу;

- попередній відбір – успіх та невдачу можливо передбачити (процес попередньої оцінки дає можливість уникнути наслідків некоректних рішень);

- контроль за процесом формування – забезпечення контролю поетапного формування інноваційної політики;

- доступність ресурсів – для успіху проекту необхідно мати в наявності кадрові та фінансові ресурси, які потрібно розглядати як інвестиції, а не витрати;

- роль фактору часу – джерело конкурентних переваг – швидкий вихід на ринок без втрат якості;

- багатоступеневий характер процедури – розробка повинна проводитись поетапно згідно календарного графіку.

Складність формування інноваційної політики обумовлюється її багатостороннім характером та безпосередньою участю різних служб підприємства, зокрема, визначенням ресурсів, пануванням інноваційної діяльності, вибором нововведень і формуванням системи їх впровадження, що суттєво впливає на формування ефективного плану інноваційного розвитку.

Слід також зазначити, що, на думку окремих науковців, в будь-якому підприємстві слід розрізняти зовнішню і внутрішню інноваційну політику. Зовнішня інноваційна політика є загальною лінією поведінки підприємства на ринку. Вона забезпечує підвищення рівня його розвитку і визначає пріоритетні інноваційні проекти, що зумовлені впливом зовнішнього середовища. Внутрішня інноваційна політика є процесом регулювання поведінки персоналу, націленого на інновативний тип розвитку підприємства. Вона визначається системою менеджменту підприємства. Отже, інноваційна політика уособлює в собі процес пошуку пріоритетних напрямків інноваційного розвитку, розробку та виконання інноваційних планів і проектів, формування інноваційно-активних відносин між співробітниками підприємства.

Список літератури:

1. Лановська Г.І. Взаємодія складових інноваційної політики підприємств / Г.І. Лановська, Т.А. Говорушко // Наукові праці Національного університету харчових технологій. –2010. – №9. – С. 47 – 53.

2. Лановська Г.І. Складові інноваційної політики підприємства / Г.І. Лановська // Вісник Сумського національного аграрного університету. Серія «Фінанси та кредит». – 2008. – №2. – С. 508-511.