

**МІНІСТЕРСТВО ОСВІТИ І НАУКИ УКРАЇНИ**  
**НАЦІОНАЛЬНИЙ УНІВЕРСИТЕТ ХАРЧОВИХ ТЕХНОЛОГІЙ**  
**Навчально-науковий інститут економіки і управління**  
**Кафедра фінансів**

**«До захисту в ЕК»**

Директор інституту

\_\_\_\_\_  
(підпис)

Олег ШЕРЕМЕТ  
(ім'я та прізвище)

«\_\_» \_\_\_\_\_ 2024 р.

**«До захисту допущено»**

Завідувач кафедри

\_\_\_\_\_  
(підпис) Лада ШПІНЯН  
(ім'я та прізвище)

«\_\_» \_\_\_\_\_ 2024 р.

**КВАЛІФІКАЦІЙНА РОБОТА**  
**НА ЗДОБУТТЯ ОСВІТНЬОГО СТУПЕНЯ БАКАЛАВРА**

зі спеціальності 072 «Фінанси, банківська справа та страхування»

(код та назва спеціальності)

освітньо-професійної програми Фінанси, банківська справа та страхування

на тему: **Формування та використання власного капіталу підприємства**

Виконала (в): здобувач 3 курсу

Пліска Анастасія Іванівна  
(прізвище, ім'я, по батькові повністю)

\_\_\_\_\_  
(підпис)

Керівник: к.е.н., доцент Дем'яненко Інна Вікторівна

(прізвище, ім'я, по батькові повністю)

\_\_\_\_\_  
(підпис)

Рецензент \_\_\_\_\_

(ім'я та прізвище)

\_\_\_\_\_  
(підпис)

Я, як здобувач (ка) Національного університету харчових технологій, розумію і підтримую політику університету з академічної доброчесності. Я, не надавав (ла) і не одержував (ла) недозволеної допомоги під час підготовки цієї роботи. Використання ідей, результатів і текстів інших авторів мають посилання на відповідне джерело.

Здобувач (ка) \_\_\_\_\_  
(підпис)

Київ – 2024р.

# НАЦІОНАЛЬНИЙ УНІВЕРСИТЕТ ХАРЧОВИХ ТЕХНОЛОГІЙ

Інститут (факультет) Навчально-науковий інститут економіки і управління  
Кафедра фінансів

Освітній ступінь бакалавр

Спеціальність 072 «Фінанси, банківська справа та страхування»

(код і назва)

Освітньо-професійна програма Фінанси, банківська справа та страхування»

(назва)

**ЗАТВЕРДЖУЮ**

Завідувач кафедри фінансів

д.е.н., професор

Лада ШІРІНЯН

“ ” 20 року

## ЗАВДАННЯ НА КВАЛІФІКАЦІЙНУ РОБОТУ ЗДОБУВАЧА

**Пліска Анастасія Іванівна**

(прізвище, ім'я, по батькові)

### **1. Тема роботи: Формування та використання власного капіталу підприємства**

керівник роботи к.е.н., доцент Дем'яненко Інна Вікторівна

(прізвище, ім'я, по батькові, науковий ступінь, вчене звання)

затверджені наказом закладу вищої освіти від “14” листопада 2023 року №935-КС

2. Строк подання здобувачем роботи 25 січня 2024 року

3. Вихідні дані до роботи підручники, навчальні посібники, періодичні видання, статті, фінансова та статистична звітність підприємства, дані бухгалтерського обліку

4. Зміст пояснювальної записки (перелік питань, які потрібно розробити)

Вступ, Розділ 1. Формування та використання власного капіталу підприємства: теоретичне підґрунтя, Розділ 2. Оцінка ефективності формування та використання власного капіталу на ТОВ «Верест», Розділ 3. Способи удосконалення формування та використання власного капіталу на ТОВ «Верест», Висновки, Список використаних джерел, Додатки

5. Перелік графічного матеріалу

Рис. 1.1. Сутність власного капіталу в трьох аспектах, Рис. 1.2. Функції власного капіталу підприємства, Рис. 1.3. Класифікація власного капіталу за формою та рівнем відповідальності, Рис. 1. 4. Форми власного капіталу підприємства, Рис. 2.1. Динаміка коефіцієнтів оборотності власного капіталу ТОВ «Верест», Рис. 2.2. Показники рентабельності власного капіталу, оборотності капіталу та рентабельності продажу ТОВ «Верест» за 2019 – 2022 рр., Рис. 3.1. Напрями забезпечення власним капіталом ТОВ «Верест» з метою підвищення ефективності його використання, Рис. 3.2. Прогноз елементів власного капіталу ТОВ «Верест».

## 6. Консультанти розділів роботи

Розділ	Прізвище, ініціали та посада консультанта	Підпис, дата	
		завдання видав	завдання прийняв
I	к.е.н., доцент Дем'яненко Інна Вікторівна		
II	к.е.н., доцент Дем'яненко Інна Вікторівна		
III	к.е.н., доцент Дем'яненко Інна Вікторівна		

7. Дата видачі завдання 15 листопада 2023 року

## КАЛЕНДАРНИЙ ПЛАН

№	Назва етапів виконання кваліфікаційної роботи	Строк виконання етапів роботи	Примітка
1	Вступ	15.11.2023	
2	Р.1. Формування та використання власного капіталу підприємства: теоретичне підґрунтя	22.11.2023	
3	Р.2. Оцінка ефективності формування та використання власного капіталу на ТОВ «Верест»	13.12.2023	
4	Р.3. Способи удосконалення формування та використання власного капіталу на ТОВ «Верест»	03.01.2024	
5	Висновки	11.01.2024	
6	Список використаних джерел	18.01.2024	
7	Додатки	25.01.2024	

**Здобувач** \_\_\_\_\_  
(підпис)

**Керівник роботи** \_\_\_\_\_  
(підпис)

Анастасія ПЛІСКА  
(прізвище та ініціали)

Інна ДЕМ'ЯНЕНКО  
(прізвище та ініціали)

## АНОТАЦІЯ

Пліска А.І. «Формування та використання власного капіталу підприємства».

Кваліфікаційна робота на отримання освітнього ступеня «бакалавр» за спеціальністю 072 «Фінанси, банківська справа та страхування» – Національний університет харчових технологій, Київ, 2024.

У кваліфікаційній роботі розглянуто теоретичні аспекти формування та використання власного капіталу підприємства.

Кваліфікаційна робота складається зі вступу, трьох розділів, висновків, списку використаної літератури та додатків.

У вступі обґрунтовується актуальність теми та формулюються завдання подальшого дослідження.

У першому розділі роботи визначено сутність, поняття та функції власного капіталу підприємства, окреслено особливості формування і використання власного капіталу, визначено методичні підходи до оцінки ефективності формування та використання власного капіталу підприємства.

У другому розділі здійснено загальну організаційно-економічну характеристику діяльності ТОВ «Верест», проаналізовано фінансово-майновий стан ТОВ «Верест».

У третьому розділі запропоновано способи вдосконалення формування та використання власного капіталу ТОВ «Верест», розроблено напрями підвищення ефективності формування та використання власного капіталу ТОВ «Верест», надано прогноз його елементів на 2025 р.

**Ключові слова:** *власний капітал підприємства, формування, ефективність використання, оцінка, напрями вдосконалення.*

## ЗМІСТ

<b>ВСТУП</b> .....	3
<b>РОЗДІЛ І. ФОРМУВАННЯ ТА ВИКОРИСТАННЯ ВЛАСНОГО КАПІТАЛУ ПІДПРИЄМСТВА: ТЕОРЕТИЧНЕ ПІДґРУНТЯ</b> .....	6
1.1. Суть, поняття та функції власного капіталу підприємства.....	6
1.2. Власний капітал підприємства: структура та специфіка формування і використання.....	15
1.3. Формування та використання власного капіталу підприємства: методика оцінювання.....	26
<b>РОЗДІЛ ІІ. ОЦІНКА ЕФЕКТИВНОСТІ ФОРМУВАННЯ ТА ВИКОРИСТАННЯ ВЛАСНОГО КАПІТАЛУ НА ТОВ «ВЕРЕСТ»</b> .....	33
2.1. Організаційно-економічна характеристика ТОВ «Верест».....	33
2.2. Оцінка фінансового стану ТОВ «Верест».....	43
2.3. Особливості формування та використання власного капіталу на ТОВ «Верест».....	55
<b>РОЗДІЛ ІІІ. СПОСОБИ УДОСКОНАЛЕННЯ ФОРМУВАННЯ ТА ВИКОРИСТАННЯ ВЛАСНОГО КАПІТАЛУ НА ТОВ «ВЕРЕСТ»</b> .....	71
3.1. Шляхи підвищення ефективності формування та використання власного капіталу ТОВ «Верест».....	71
3.2. Формування власного капіталу ТОВ «Верест»: обґрунтування моделі.....	75
3.3. Прогнозування елементів власного капіталу ТОВ «Верест» на 2025 р. та напрями підвищення ефективності використання.....	81
<b>ВИСНОВКИ</b> .....	95
<b>СПИСОК ВИКОРИСТАНИХ ДЖЕРЕЛ</b> .....	99
<b>ДОДАТКИ</b>	

## ВСТУП

**Актуальність теми.** Проблема формування і використання власного капіталу підприємства є ключовим аспектом під час його функціонування, оскільки його достатність є одним з головних показників оцінювання кредитоспроможності, а також рівня фінансової безпеки підприємства. Забезпечення власним капіталом підприємства в умовах нестачі фінансових ресурсів, дорожнечі позикових коштів стає особливим завданням, адже сьогодні у важких економічних умовах підприємству необхідно вміти розраховувати лише на власні фінансові ресурси.

Капітал підприємства як складова частина фінансової системи обіймає визначальне місце в структурі фінансових відносин суспільства. Він функціонує у сфері суспільного виробництва, де створюється валовий внутрішній продукт, матеріальні та нематеріальні блага, національний дохід – основні джерела фінансових ресурсів. Власний капітал є однією з головних складових пасиву балансу і, відповідно, впливає на фінансовий результат.

Достатній обсяг власного капіталу дозволяє розпочинати діяльність, збільшувати її обсяги та сприяє фінансовій незалежності від зовнішніх інвесторів, кредиторів. Зважаючи на обмеженість зовнішніх джерел фінансування, зниження рівня прибутку, особливо актуальним для підприємства у сучасних умовах є належне формування та використання власного капіталу.

В умовах воєнного стану, фінансової кризи та дефіцитності оборотних активів наявність власного капіталу та його ефективне використання є одним з визначальних факторів розвитку підприємств, а ефективність діяльності підприємства знаходиться в безпосередній залежності від того, наскільки швидко кошти, вкладені в активи, перетворюються в гроші.

Дослідженням теоретичних аспектів формування та використання власного капіталу підприємства займалися такі вчені, як Р. Брейлі, Ю. Брігхем, Д. Ваховач, Л. Гапенські, С. Майерс, Балабанов І. Т., Басовський Л. Є., Бланк І.О., Ковальов В.В., Стоянова О.С., Теплова Т.В., Шохін Є.І. та інші.

**Метою кваліфікаційної роботи** є обґрунтування теоретичних засад та розробка практичних рекомендацій щодо формування і використання власного капіталу підприємства. Досягнення поставленої мети передбачає вирішення в роботі таких завдань:

- 1) визначити сутність, поняття та функції власного капіталу підприємства;
- 2) окреслити особливості формування і використання власного капіталу підприємства;
- 3) визначити методичні підходи до оцінки ефективності формування та використання власного капіталу підприємства;
- 4) здійснити загальну організаційно-економічну характеристику діяльності ТОВ «Верест»;
- 5) проаналізувати фінансовий стан ТОВ «Верест»;
- 6) здійснити оцінку ефективності формування та використання власного капіталу ТОВ «Верест»;
- 7) запропонувати способи вдосконалення формування та використання власного капіталу ТОВ «Верест»;
- 8) обґрунтувати напрями ефективного формування та використання власного капіталу ТОВ «Верест»;
- 9) окреслити стратегію формування власного капіталу ТОВ «Верест»; розробити напрями підвищення ефективності використання власного капіталу ТОВ «Верест» та спрогнозувати його елементи на 2024-2025 рр..

**Об'єктом дослідження** є власний капітал ТОВ «Верест».

**Предметом дослідження** є теоретичні та практичні аспекти формування та використання власного капіталу ТОВ «Верест».

**Методологія та методика дослідження** базуються на системному загальнотеоретичному осмисленні процесів формування та використання власного капіталу підприємства.

Для досягнення поставленої в роботі мети використовувались такі методи, як: аналіз, синтез, порівняння, прогнозування, статистичний, табличний

метод відображення інформації.

Теоретичною та методичною основою дослідження є системно-синергетичний підхід до вивчення фундаментальних положень фінансової науки формування та використання власного капіталу підприємства.

**Інформаційне забезпечення дослідження** становлять статистична, фінансова звітність ТОВ «Верест», праці провідних вітчизняних і зарубіжних вчених.

**Практичне значення** одержаних результатів полягає в розробці рекомендацій щодо вдосконалення формування та використання власного капіталу ТОВ «Верест».

## **РОЗДІЛ І. ФОРМУВАННЯ ТА ВИКОРИСТАННЯ ВЛАСНОГО КАПІТАЛУ ПІДПРИЄМСТВА: ТЕОРЕТИЧНЕ ПІДГРУНТЯ**

### **1.1. Суть, поняття та функції власного капіталу підприємства**

Фінансовою основою діяльності підприємства є сформований ним власний капітал. Поява поняття «власний капітал» в економічній термінології має об'єктивний характер, в основі якого лежить узагальнення багатовікової практики аналізу. Його історичний огляд, як зазначають автори статті [64, с. 346] вказує на глибоку генезу і широту підходів до трактування власного капіталу як економічної категорії.

Власний капітал – це частина в активах підприємства, що залишається після вирахування його зобов'язань. Нормою для успішної, рентабельної роботи підприємства, його високої конкурентоспроможності на ринку і фінансової стійкості є ситуація, за якої власний капітал становить більшу частину його фінансових ресурсів [93, с. 154].

О. А. Сарапіна, Т. В. Шептіка відзначають показник «власний капітал» – одним з найістотніших і найважливіших для підприємства показників, оскільки дає уявлення про забезпеченість коштами для функціонування, фінансову стабільність, кредитоспроможність та платоспроможність підприємства [85, с. 54], адже створення і нормальне функціонування підприємств будь-якої форми власності неможливе без формування достатнього обсягу власного капіталу.

Отже, власний капітал показує частку майна підприємства, яка фінансується за рахунок коштів власників і власних засобів підприємства.

Власний капітал становить сукупність фінансових ресурсів суб'єкта господарювання, що належать йому на правах власності та були створені за рахунок коштів власників підприємства або у результаті його ефективного господарювання, наявність яких забезпечує фінансову стійкість підприємства, тобто можливість та безперервність господарської діяльності та зниження його фінансового ризику [28, с. 73].

Власний капітал утворюється за рахунок особистої участі власників у його формуванні. При цьому, створюючи капітал підприємства, власник

частково втрачає прямий зв'язок з капіталом, і він фактично стає власним капіталом підприємства, а не власника.

У фаховій літературі існують різні підходи до визначення сутності власного капіталу, що вказує на неоднозначність їхнього трактування, визначення їхнього економічного змісту та місця у господарському, відтворювальному процесах підприємства та вартості визначених джерел.

Розглядаючи економічну сутність власного капіталу, відзначають важливі характеристики капіталу, які полягають у тому, що він:

- виступає основним чинником виробництва;
- характеризує фінансові ресурси підприємства, які приносять прибуток;
- використовується як головне джерело формування добробуту його власників;
- є головним виміром ринкової вартості підприємства; його динаміка є важливим показником ефективності господарської діяльності [7, с. 225–226].

Оскільки серед науковців немає єдності щодо визначення поняття власний капітал, О. А. Сарапіна та Т. В. Шептіка зазначають, що результати дослідження природи власного капіталу різними авторами дають змогу розмежувати економічне і облікове значення цього терміну, оскільки в політичній економії капітал є фактором виробництва, інколи ототожнений із засобами виробництва, а з бухгалтерської точки зору, капітал є різницею між активами підприємства і його зобов'язаннями [85, с. 54].

Є. М. Мних та інші вчені зазначають, що власний капітал є основою для здійснення діяльності підприємств, показує ступінь незалежності та впливу його власників на підприємство, формується за рахунок внесків власників та накопичення сум доходу від діяльності підприємства [61, с. 188].

На наш погляд найбільш чітко розкриває його сутність визначення, яке подає І. О. Бланк: «Власний капітал – це загальна вартість власних засобів підприємства, які належать йому на правах власності і використовуються для формування його активів. Розраховується сума власного капіталу як частина в активах, що залишається після вирахування його зобов'язань» [3, с. 87].

Л. В. Івченко, Н. Л. Удовик відзначають власний капітал підприємства як «фінансові ресурси, які воно вкладає для організації і фінансування господарської діяльності» [35, с. 56]. При цьому нормою для успішної, рентабельної роботи підприємства, його високої конкурентоспроможності на ринку і фінансової стійкості вважається ситуація за якої власний капітал становить більшу частину його фінансових ресурсів.

За національним положенням (стандартом) бухгалтерського обліку 1 «Загальні вимоги до фінансової звітності», яке затверджено Міністерством фінансів України 07.02.2013 р. № 73, власний капітал – це частина в активах підприємства, що залишається після вирахування його зобов'язань [75].

Використання різних концепцій щодо сутності капіталу підприємства та його структури обумовлено неоднозначністю їхнього трактування, визначення їхнього економічного змісту і місця у господарському, відтворювальному процесах підприємства та вартості визначених джерел.

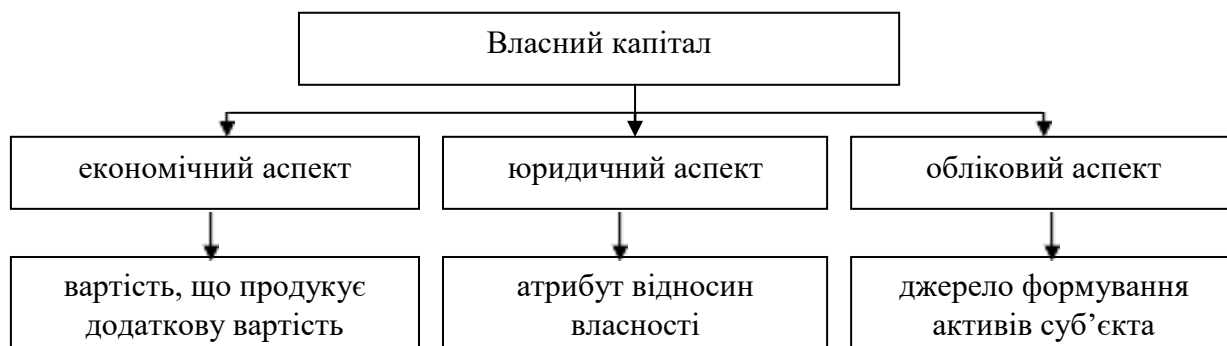
Для підприємств різних форм власності можуть бути використані гранти та бюджетні асигнування, які залучаються на безповоротній основі, їхня наявність є разовим вливанням у капітал підприємства і здійснюється з метою контекстної підтримки та не вирішують довгострокових цілей розвитку, разом з тим, їхнє використання дозволяє підвищити платоспроможність та стійкість підприємства і зберегти його як економічну систему з метою вирішення технічних та соціальних завдань [85, с. 54].

Власний капітал показує частину майна підприємства, яка фінансується за рахунок коштів власників і власних засобів підприємства. Він є не тільки основою для створення підприємства, а й стабільністю і продовженням його господарської діяльності.

Дослідження власного капіталу потребує з'ясування сутності капіталу. Найважливішими аспектами для цього є економічний, юридичний, обліковий (рис. 1.1).

Перше полягає передусім в тому, що його розмір визначає межі мінімальної матеріальної відповідальності, які суб'єкт господарювання має за

своїми зобов'язаннями. Друге – у забезпеченні підприємства власними фінансовими ресурсами, необхідними як для початку, так і для продовження реальної господарської діяльності.



**Рис. 1.1. Сутність власного капіталу в трьох аспектах**

Розглядаючи економічну сутність, потрібно окреслити найважливіші характеристики капіталу, які полягають у тому, що він виступає основним чинником виробництва; характеризує фінансові ресурси підприємства, які приносять прибуток; використовується як головне джерело формування добробуту його власників; є головним виміром ринкової вартості підприємства. Його динаміка є важливим показником ефективності господарської діяльності [64, с. 347].

На основі проведеної морфологічної оцінки поняття «власний капітал підприємства» можна дійти висновку про те, що в сучасних умовах власний капітал підприємства є основою для його операційної, інвестиційної та фінансової діяльності, оскільки на основі достатності власного капіталу можна судити про його незалежність, а отже, і про фінансову безпеку, за допомогою власного капіталу керівництво підприємства має право приймати самостійні рішення в сфері забезпечення і, відповідно, нести відповідальність за отримані результати.

*Таблиця 1.1*

**Морфологічна оцінка поняття «власний капітал підприємства»**

Автор	Визначення	Ключові слова
Л.В. Безкоровайна [1, с. 950]	Власний капітал – це власні джерела підприємства, внесені його засновниками, або суми реінвестованого чистого прибутку, які використовуються для формування активів підприємства у грошовій або матеріальній формі.	Сума реінвестованого чистого прибутку
Ф.Ф. Бутинець [2, с. 317]	Власний капітал – це загальна вартість засобів підприємства, які належать йому на правах власності і використовуються ним для формування його активів.	Формування активів
С.Ф. Голов [3, с. 803]	Власний капітал формується акціями, тобто коштами інвесторів (власників) в обмін на реалізовані їм акції.	Формування акціями
Т.А. Городня [4, с. 250]	Власний капітал – нагромадження шляхом збереження запасу економічних благ у формі грошових коштів та реальних капітальних товарів, що залучається його власниками в економічний процес як інвестиційний ресурс і чинник виробництва з метою отримання доходу.	Нагромадження шляхом збереження запасу економічних благ
А.А. Горбатенко [5, с. 195]	Власний капітал виражає загальну величину коштів у грошовій, матеріальній і нематеріальній формах, вкладених в активи підприємства.	Загальна величина коштів
Я.П. Іщенко [6, с. 147]	Власний капітал – необхідний фактор виробництва, він включає компоненти боргу, нерозподілений прибуток, привілейовані акції і звичайні акції.	Компоненти
Л.І. Катан [7, с. 147]	Власний капітал – це певне вираження фінансових відносин, що виникають між акціонерним товариством (корпорацією) та іншими суб'єктами господарювання щодо його формування та використання.	Фінансові відносини
В.Ф. Максимова [8, с. 124]	Власний капітал – це власні джерела фінансування підприємства, що вкладені його засновниками без визначеного строку їх повернення, накопичені суми реінвестованого прибутку протягом строку функціонування підприємства та інші власні джерела.	Джерела фінансування підприємства
О.А. Нужна [9, с. 500]	Власний капітал – це загальна вартість власних засобів підприємства, які належать йому на правах власності і використовуються ним для формування його активів.	Формування активів
Авторське визначення	Власний капітал підприємства – фінансові відносини щодо формування джерел фінансування підприємства за рахунок коштів засновників, а також суми реінвестованого чистого прибутку.	

Власний капітал підприємства дає змогу оцінити його ринкову вартість, рівень конкурентоспроможності, тому якісне забезпечення власними фінансовими ресурсами підприємства є невід'ємною частиною сучасного фінансового менеджменту. Співвласникам та керівникам підприємства постійно необхідно здійснювати аналіз власного капіталу, оскільки це

допомагає виявити його основні складові і визначити наслідки їх змін для фінансової стійкості підприємства.

Оскільки сутність будь-якої категорії проявляється через функції, які вона виконує, Г.Г. Кірейцев вважає доцільним відзначити наступні функції власного капіталу:

1. Функція заснування та введення в дію підприємства. Власний капітал у частині статутного є фінансовою основою для запуску в дію нового суб'єкта господарювання.

2. Функція відповідальності та гарантії. Статутний капітал є свого роду кредитним забезпеченням для кредиторів підприємства. Власному капіталу в пасиві балансу відповідають чисті активи в активній стороні балансу. Чим більший власний капітал підприємства, зокрема статутний капітал, тим більших збитків може зазнати підприємство без загрози інтересам кредиторів, отже, тим вищою є його кредитоспроможність.

3. Функція фінансування та забезпечення ліквідності. Внесками у власний капітал, разом зі спорудами, обладнанням, цінними паперами та іншими матеріальними цінностями, можуть бути грошові кошти. Вони можуть використовуватися для фінансування операційної та інвестиційної діяльності підприємства, а також для погашення заборгованості по позичках. Це, у свою чергу, підвищує ліквідність підприємства, з одного боку, та потенціал довгострокового фінансування, з іншого.

4. База для нарахування дивідендів і розподілу майна. Одержаний протягом року прибуток або розподіляється та виплачується власникам корпоративних прав у вигляді дивідендів, або тезаврується (спрямовується на збільшення статутного чи резервного капіталу). Нарахування дивідендів, як правило, здійснюється за встановленою ставкою відповідно до частки акціонера (пайовика) в статутному капіталі. Аналогічним чином відбувається розподіл майна підприємства у разі його ліквідації чи реорганізації.

5. Функція забезпечення та контролю. Згідно із законодавством власники підприємства можуть брати участь в його управлінні. Найвищим органом

акціонерного товариства чи товариства з обмеженою відповідальністю є збори учасників товариства, які призначають керівні органи та ревізійну комісію. Фактичний контроль над підприємством здійснює власник контрольного пакета його корпоративних прав. Володіння контрольним пакетом дає можливість проводити власну стратегічну політику розвитку підприємства, формувати дивідендну політику, контролювати кадрові питання. Таким чином, статутний капітал забезпечує право на забезпечення виробничими факторами та майном підприємства.

6. Рекламна (репрезентативна) функція. Солідний статутний капітал (власний капітал) підприємства створює підґрунтя для довіри до нього не тільки з боку інвесторів, а й з боку постачальників факторів виробництва і споживачів готової продукції. Крім того, підприємству із солідним власним капіталом набагато легше залучити кваліфікований персонал [41, с. 106].

7. Реалізація даних функцій дозволяє досягнути досить високу ефективність фінансово-господарської діяльності підприємства. Враховуючи функції власного капіталу можна зазначити, що його розмір визначає ступінь незалежності та впливу його власників на підприємство, а для кредиторів є показником відповідальності і стабільності підприємства.

На нашу думку, найбільш вдалим є погляди Л. В. Івченко та Н. Л. Удовик, які виокремлюють такі основні функції (рис. 1.2).

Як бачимо з рис. 1.2, найбільш поширеною є функція відповідальності і захисту прав кредиторів, адже відображений в балансі підприємства власний капітал є для зовнішніх користувачів мірилом відносин відповідальності на підприємстві, а також захистом кредиторів від втрати капіталу.

Тобто власний капітал є гарантією захисту прав кредиторів і критерієм відповідальності. Тому гарантійна функція є співзвучною з функцією відповідальності і захисту прав кредиторів.

Функції власного капіталу

1. Гарантійна (відповідальності і захисту прав кредиторів)

	2. Довгострокового фінансування (функція фінансування та забезпечення ліквідності)
	3. Розподілу доходів і активів (база для нарахування дивідендів і розподілу майна)
	4. Основоположна (функція заснування та введення в дію підприємства)
	5. Самостійності і влади
	6. Кредитоспроможності
	7. Фінансування ризику
	8. Компенсації понесених збитків
	9. Регулятивна
	10. Організаційна
	11. Довготермінового кредитування
	12. Захисна функція
	13. Функція забезпечення та контролю
	14. Рекламна (репрезентативна) функція

**Рис. 1.2. Функції власного капіталу підприємства**

Крім гарантії для зовнішніх користувачів, власний капітал виконує захисну функцію – показує, яке значення має власний капітал для власників.

Чим більший власний капітал, тим більш захищеним є підприємство від впливу загрозливих для його існування факторів, оскільки саме за рахунок власного капіталу можуть покриватися збитки підприємства [35, с. 57].

Важливою є також функція довгострокового фінансування – внески у власний капітал можуть використовуватися для фінансування операційної та інвестиційної діяльності підприємства, а також для погашення заборгованості за позиками, протягом тривалого періоду часу.

Крім того, власний капітал служить базою для нарахування дивідендів і розподілу майна, що є важливим для захисту корпоративних прав власників та ефективного розподілу до того чи іншого фонду підприємства. З даною функцією переплітається функція компенсації понесених збитків – тимчасові збитки мають погашатись за рахунок власного капіталу.

При виході засновника з товариства та при ліквідації підприємства визначається частка кожного засновника при розподілі прибутку та збитків, а також у майні підприємства, тим самим реалізується регулятивна функція.

Функція довготермінового кредитування – перебуває в розпорядженні підприємства необмежений час – є аналогічна до функції довгострокового фінансування, використання останнього терміну є більш доцільнішим, зважаючи на обмеженість кредитування.

Власний капітал у частині статутного є фінансовою основою для початку діяльності нового суб'єкта господарювання – функція заснування та введення в дію підприємства або основоположна. Функція самостійності та влади передбачає, що розмір власного капіталу визначає ступінь незалежності та впливу його власників на підприємство. Частка ж власного капіталу в активах є показником платоспроможності підприємства, що вказує на іншу важливу функцію – кредитоспроможності – у разі надання кредиту, за інших рівних умов, перевагу надають підприємствам з меншою кредиторською заборгованістю і більшим власним капіталом.

Крім того, власний капітал фінансує ризикові проекти, під які важко залучити кошти сторонніх інвесторів, що відображає функція фінансування

ризикау. Враховуючи функції власного капіталу можна зазначити, що його розмір визначає ступінь незалежності та впливу його власників на підприємство, а для кредиторів є показником відповідальності і стабільності підприємства.

Показник власного капіталу є одним з основних індикаторів кредитоспроможності підприємства. Він – основа для визначення фінансової незалежності підприємства, його фінансової стійкості та стабільності.

## **1.2. Власний капітал підприємства: структура та специфіка формування і використання**

Враховуючи сутність та природу власного капіталу підприємства, в його структурі доцільно виділити складові: вкладений та накопичений капітал. Накопичений капітал підприємства – це приріст власного в процесі ефективної діяльності, до складу якого необхідно включати величину нерозподіленого прибутку, резерви прибутку, створені з метою наступної його капіталізації, та інший додатковий капітал.

Розмір власного капіталу підприємства відображається у першому розділі пасиву балансу (форма №1 фінансової звітності), а джерела його створення за певний звітний період у звіті про власний капітал (форма №3 фінансової звітності). В цілому згідно до Методичних рекомендацій щодо заповнення форм фінансової звітності, які затверджені наказом Міністерства фінансів України від 23.03.2013 р. № 433, власний капітал включає зареєстрований, додатковий, резервний, неоплачений та вилучений капітал, капітал у дооцінках, нерозподілений прибуток (непокритий збиток) [56].

В економічній літературі існує поділ власного капіталу за такими ознаками: за належністю до підприємства (наявний і тимчасовий); за формою інвестування (у грошовій, матеріальній та нематеріальній формі); за ступенем оплати (номінальний, оплачений, неоплачений); за резидентністю засновників (капітал засновників резидентів і нерезидентів); за ступенем мобільності (закріплений і гнучкий); за ефективністю результату підприємства (капітал в результаті ефективного результату діяльності та капітал в результаті, визнання

«незароблених доходів»); за характером використання власниками (споживчий і реінвестований власний капітал); за джерелами формування (накопичений, вкладений, коригуючий) [98, с. 276-278].

У світовій практиці існують різні підходи до класифікації капіталу, але в загальному вони базуються на класифікації капіталу, що запропонована вітчизняним вченим І. О. Бланком [3]. Основним моментом нашого дослідження є розгляд структури «власного капіталу» як складової капіталу в цілому.

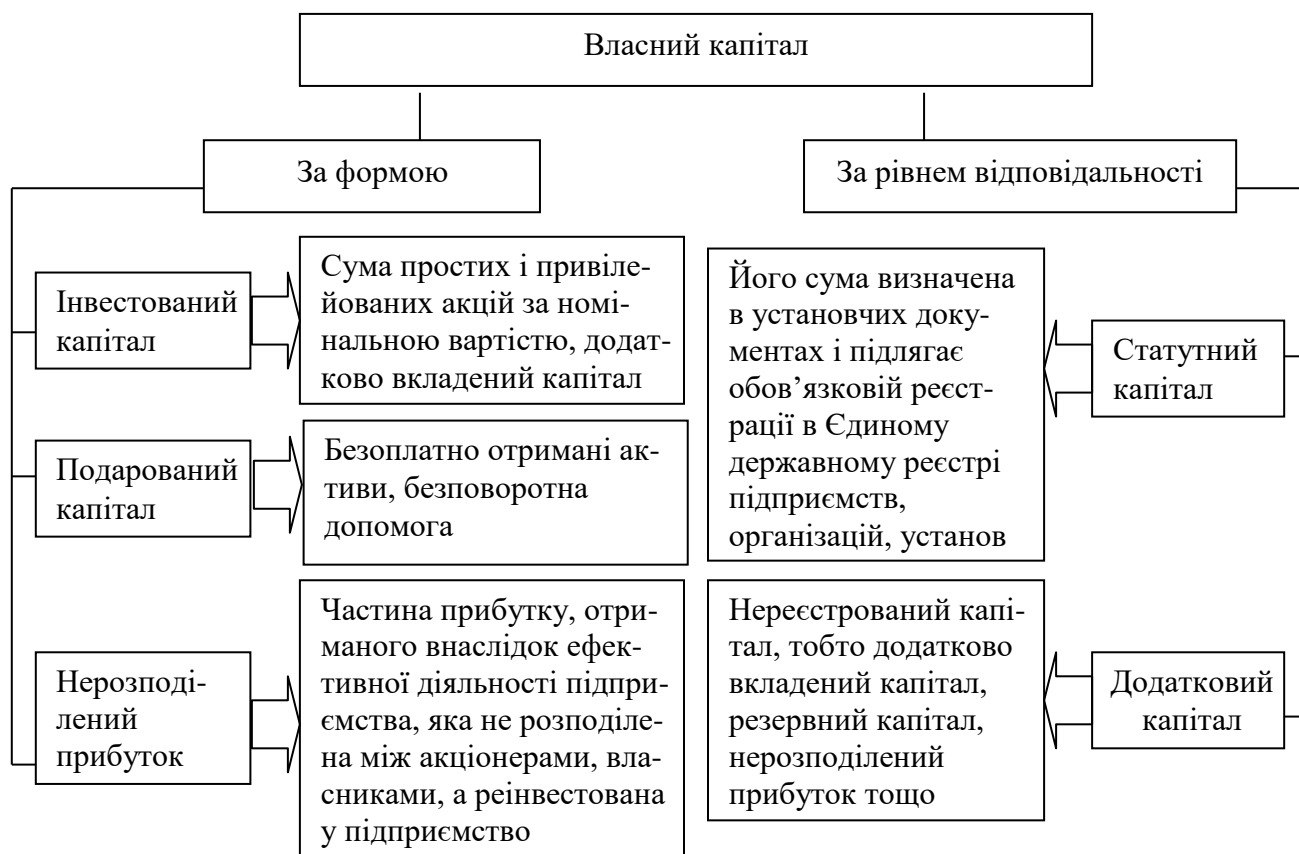
Відповідно до Концептуальної основи Міжнародних стандартів бухгалтерського обліку (далі – МСБО), власний капітал поділяється на підкласи, наприклад, в акціонерному товаристві власний капітал має такі підкласи: кошти, внесені акціонерами; нерозподілений прибуток; резерви, які відображають асигнування нерозподіленого прибутку; резерви, які відображають коригування збереженого капіталу [57]. Як вважає О. Н. Коркушко, така класифікація необхідна для прийняття рішень користувачами фінансових звітів, адже вона передбачає правові й інші обмеження спроможності підприємства розподіляти і використовувати власний капітал [45, с. 263]. Вона може також відображати той факт, що сторони з однаковою часткою власності у підприємстві мають різні права на отримання дивідендів або на виплати капіталу [11, с. 286].

Від того, як трактується природа капіталу, залежить і структура власного капіталу. До джерел формування власного капіталу належать безоплатно отримані активи, суми, внесені акціонерами, суми переоцінок, нерозподілений прибуток.

Наступна класифікація базується на вимогах законодавства. Згідно з НП(С)БО 1 «Загальні вимоги до фінансової звітності», власний капітал містить такі складові: зареєстрований капітал, капітал у дооцінках, додатковий капітал, резервний капітал, нерозподілений прибуток (непокритий збиток), неоплачений капітал і вилучений капітал [75].

Якщо розглядати власний капітал за певними ознаками (реєстрація

внесків учасників і рівень відповідальності, джерела формування капіталу, оцінка власного капіталу), то слід зазначити, що він формується двома складовими: вкладеним (інвестиції акціонерів) та накопиченим (нерозподілений прибуток акціонерів) капіталом [11, с. 271].



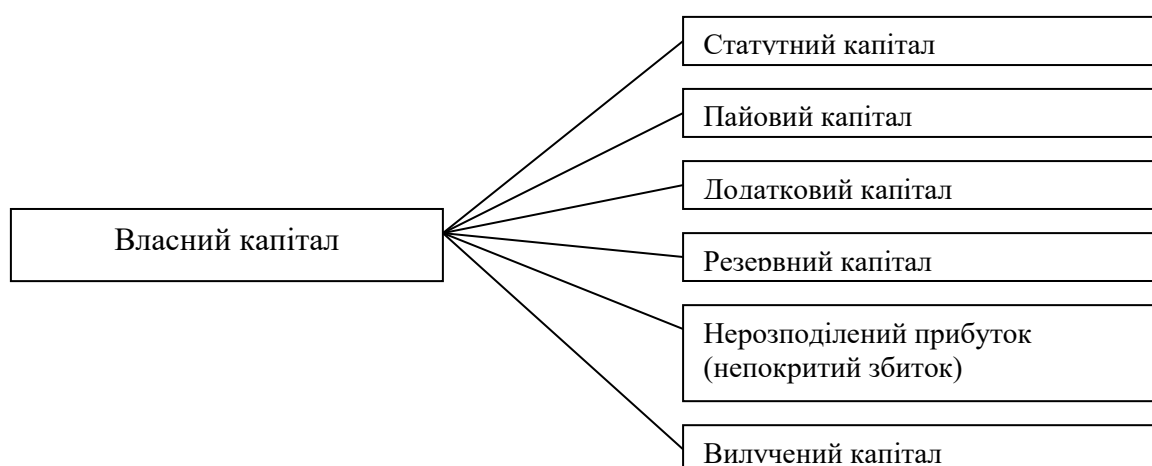
**Рис. 1.3. Класифікація власного капіталу за формою та рівнем відповідальності**

Власний капітал знаходиться у фондовій (статутний капітал, додатковий капітал, резервний капітал, спеціальні фонди і фонди цільового фінансування, фонди фінансування капітальних вкладень, амортизаційний фонд) і нефондовій (доходи майбутніх періодів, резерви майбутніх витрат і платежів, нерозподілений прибуток) формах і належить підприємству на правах власності або господарського ведення.

Класифікацію власного капіталу за формою та рівнем відповідальності наведено на рис. 1.3 [5, с. 126].

За формою та рівнем відповідальності власний капітал класифікується

наступним чином: класифікація власного капіталу за формою дозволяє визначити частину капіталу, який був інвестований засновниками або одержаний безоплатно; зароблений протягом звітного періоду. Дотримуючись вимог МСБО [57], в структурі власного капіталу вітчизняних підприємств пропонується виділити: інвестований капітал у складі статутного (зареєстрованого) і додаткового капіталу (емісійний дохід і курсові різниці, що виникли при інвестуванні капіталу); накопичений капітал у складі реінвестованого капіталу, нерозподіленого прибутку і набутого капіталу (приріст вартості майна від переоцінки основних засобів, безоплатне надходження майна, інвестиційні засоби власників, використані цільові кошти); резервний капітал у складі оціночних і витратних резервів; потенційний капітал у складі цільового фінансування, цільових надходжень і доходів майбутніх періодів. Склад власного капіталу на підприємстві може бути представлений такими основними формами (рис.1.4).



**Рис. 1. 4. Форми власного капіталу підприємства**

Зміст окремої складової власного капіталу, наведений в таблиці 1.2.

*Таблиця 1.2*

#### **Характеристика складових власного капіталу підприємства**

Складові власного капіталу	Зміст окремої складової
Зареєстрований капітал	Відображається зафіксована в установчих документах сума статутного капіталу, іншого зареєстрованого капіталу, а також Пайовий капітал у сумі, яка формується відповідно до законодавства

Капітал у дооцінках	Наводиться сума дооцінки необоротних активів і фінансових інструментів
Додатковий капітал	Відображається емісійний дохід (сума, на яку вартість продажу акцій власної емісії перевищує їхню номінальну вартість), вартість безкоштовно отриманих необоротних активів, сума капіталу, який вкладено засновниками понад статутний капітал, накопичені курсові різниці, які відповідно до національних положень (стандартів) бухгалтерського обліку відображаються у складі власного капіталу та інші складові додаткового капіталу
Резервний капітал	Наводиться сума резервів, створених відповідно до чинного законодавства або установчих документів за рахунок чистого прибутку підприємства
Нерозподілений прибуток (непокритий збиток)	Відображається накопичена сума чистого прибутку, що залишається на підприємстві після розподілу або чистого збитку, в результаті отримання негативного фінансового результату за звітний період
Неоплачений капітал	Відображається сума заборгованості власників (учасників) за внесками до статутного капіталу. Ця сума наводиться в дужках і вираховується при визначенні підсумку власного капіталу
Вилучений капітал	Господарські товариства відображають фактичну собівартість акцій власної емісії або часток, викуплених товариством у його учасників. Сума вилученого капіталу наводиться в дужках і підлягає вирахуванню при визначенні підсумку власного капіталу

Для більшості підприємств основним елементом власного капіталу є статутний (номінальний) капітал – сума вкладів власників підприємства в його активи за номінальною вартістю згідно із засновницькими документами. У відповідній статті балансу наводиться зафіксована в установчих документах загальна вартість активів, які є внеском власників (учасників) до капіталу підприємства.

Сума статутного капіталу, а також рішення про його збільшення або зменшення мають бути зареєстровані у Державному реєстрі господарських одиниць і за вартістю відповідати даним фінансової звітності, зокрема балансу. Це та сума капіталу, в межах якої засновники підприємства несуть матеріальну відповідальність перед його кредиторами. Саме тому зменшення статутного капіталу за наявності заперечень кредиторів не допускається [64, с. 347].

В окремих підприємствах складовою власного капіталу є пайовий капітал. Він передбачений для кредитних спілок, споживчих товариств, колективних сільськогосподарських підприємств, житлово-будівельних кооперативів, у яких статутний капітал формується за рахунок пайових внесків.

Пайовий капітал – це сукупність коштів фізичних і юридичних осіб, добровільно розміщених у товаристві відповідно до установчих документів для здійснення його господарсько-фінансової діяльності.

Для забезпечення розвитку господарської діяльності підприємства пайовиками можуть вноситися додаткові пайові внески на добровільних засадах. При щорічному розподілі прибутку за рішенням зборів пайовиків на обов'язкові та додаткові пайові внески нараховуються дивіденди, які можуть бути зараховані на поповнення паю.

Важливими складовими власного капіталу є резерви, які можуть бути сформовані у формі додаткового (капітальні резерви) та резервного капіталу (резерви, створені за рахунок чистого прибутку). До резервного капіталу належать усі складові капіталу, призначені для покриття можливих у майбутньому непередбачених збитків і втрат. З резервним капіталом ідентифікується капітал, який формується за рахунок відрахувань з чистого прибутку і відображений за статтею балансу «Резервний капітал».

В економічній літературі резерви підприємства прийнято класифікувати за такими ознаками [74, с. 347]: джерела формування; спосіб відображення у звітності; обов'язковість створення.

За джерелами формування резерви поділяють на: капітальні резерви – формуються за рахунок коштів власників та інших осіб (відображаються за статтями «додатковий вкладений капітал» та «інший додатковий капітал»); резервний капітал, сформований за рахунок чистого прибутку підприємства (резервний капітал у вузькому розумінні); резерви, які створюються за рахунок збільшення витрат підприємства [64, с. 347].

За способом відображення у звітності резерви поділяють на відкриті та приховані. Відкриті резерви можуть бути засвідчені в балансі за статтями «Додатковий капітал» та «Резервний капітал», а приховані резерви не відображаються у балансі.

За обов'язковістю створення виокремлюють обов'язкові та необов'язкові резерви. Створення перших регламентується чинними нормативними актами.

Останні ж формуються з ініціативи менеджменту підприємства та його власників. До обов'язкових резервів належать резерв сумнівних боргів і резервний капітал. Усі інші, наприклад, резерв дивідендів, резерв виконання гарантійних зобов'язань, не є обов'язковими.

Згідно із законодавством України на кожному підприємстві, заснованому у формі акціонерного товариства, товариства з обмеженою відповідальністю тощо, повинен бути сформований резервний (страховий) капітал. Розмір цього капіталу регламентується засновницькими документами, але він не може бути меншим 25% статутного капіталу підприємства [74].

В цілому власний капітал підприємства можна поділяти на окремі види. Зокрема в економічній літературі існує поділ власного капіталу за такими ознаками: за належністю до підприємства (наявний і тимчасовий); за формою інвестування (у грошовій, матеріальній та нематеріальній формі); за ступенем оплати (номінальний, оплачений, неоплачений); за резидентністю засновників (капітал засновників резидентів і нерезидентів); за ступенем мобільності (закріплений і гнучкий); за ефективністю результату підприємства (капітал в результаті ефективного результату діяльності та капітал в результаті, визнання «незароблених доходів»); за характером використання власниками (споживчий і реінвестований власний капітал); за джерелами формування (накопичений, вкладений, коригуючий) [98, с. 276 – 278].

Основними етапами руху власного капіталу є процес його створення, розподілу, використання й відтворення ресурсів у межах окремого підприємства. У зв'язку із цим, забезпечення власним капіталом пов'язане не тільки із забезпеченням ефективного використання вже накопиченої його частини, але і з формуванням власних фінансових ресурсів, що забезпечують майбутній розвиток підприємства.

Формування власного капіталу підприємства є найважливішим елементом забезпечення його капіталом. Спеціальна фінансова політика формування фінансових ресурсів розробляється підприємством для забезпечення необхідного рівня самофінансування його розвитку і є частиною загальної

стратегії підприємства.

Розробка даної політики включає в себе такі основні етапи: аналіз формування власного капіталу підприємства у попередньому періоді; визначення загальної потреби у власних фінансових ресурсах; оцінка вартості залучення власного капіталу з різних джерел; забезпечення максимального обсягу залучення фінансових ресурсів за рахунок внутрішніх джерел; забезпечення необхідного обсягу залучення фінансових ресурсів із зовнішніх джерел; оптимізація співвідношення внутрішніх і зовнішніх джерел формування капіталу [73, с. 57].

Формування власного капіталу має свої переваги і недоліки. У сфері внутрішніх джерел є простота залучення, що стосується прибутку, який залишається в розпорядженні підприємства і амортизаційних відрахувань, проте ці джерела, як правило, є обмеженими.

Достатність власного капіталу підприємства дає змогу говорити про його фінансову стійкість, зниження ризику банкрутства, однак досить великі обсяги власного капіталу знижують його рентабельність, рентабельність власного капіталу, тобто фактично головний показник для стратегічних інвесторів. Він дає змогу визначити ефективність використання капіталу, інвестованого власниками підприємства. Власники отримують рентабельність від своїх інвестицій у вигляді вкладів до статутного капіталу. З позиції власників рентабельність найкращим чином відображається у вигляді рентабельності на власний капітал і є найбільш важливим для акціонерів компанії. Адже характеризує прибуток, який власник отримає з кожної одиниці вкладених у підприємство коштів.

З боку зовнішніх джерел фінансування власного капіталу підприємства можна визначити такі недоліки, як збільшення кількості власників підприємства в разі додаткової емісії акцій, залучення додаткового пайового капіталу, що можуть призвести до втручання нових власників у фінансову політику підприємства, що не завжди позитивно впливає на фінансовий стан і стратегічну політику підприємства. Також необхідно відзначити, що за

кризових явищ в економіці України пошук нових інвесторів підприємства є досить важким процесом, особливо в умовах обмеженості фінансових ресурсів.

Власний капітал класифікується за певними джерелами (табл. 1.3).

Таблиця 1.3

### Джерела формування власного капіталу підприємства

Джерела	Склад джерел
Внутрішні джерела	Прибуток, що залишається в розпорядженні підприємства; Амортизаційні відрахування від основних засобів і нематеріальних активів; Інші внутрішні джерела формування власних фінансових ресурсів.
Зовнішні джерела	Залучення додаткового, пайового або акціонерного капіталу; Одержання підприємством безоплатної фінансової допомоги; Інші джерела формування власних фінансових ресурсів.

У складі внутрішніх джерел формування власних фінансових ресурсів основне місце належить прибутку, що залишається в розпорядженні підприємства; він формує значну частину його власних фінансових ресурсів, забезпечує приріст власного капіталу, а відповідно, і зростання ринкової вартості підприємства.

Певну роль у складі внутрішніх джерел виконують також амортизаційні відрахування, особливо на підприємствах із високою вартістю власних основних засобів і нематеріальних активів; проте суму власного капіталу підприємства вони не збільшують, а лише є засобом його реінвестування. Інші внутрішні джерела не відіграють суттєвої ролі у формуванні власних фінансових ресурсів підприємства.

У складі зовнішніх джерел формування власних фінансових ресурсів основне місце належить залученню підприємством додаткового пайового (шляхом додаткових внесків у статутний фонд) або акціонерного (шляхом додаткової емісії та реалізації акцій) капіталу. Для окремих державних підприємств одним із зовнішніх джерел формування власних фінансових ресурсів може бути надана їм безплатна фінансова допомога. До інших зовнішніх джерел входять безплатно передані підприємству матеріальні та нематеріальні активи, що включаються до складу його балансу.

Кількість власного капіталу визначається як алгебраїчна сума його складових елементів.

Джерелами формування власного капіталу, незалежно від організаційно-правової форми, є засоби, інвестовані при створенні підприємства, а також засоби, придбані в процесі його діяльності. Цими джерелами є: зареєстрований капітал; капітал у дооцінках; додатковий капітал; резервний капітал; нерозподілений прибуток (непокритий збиток); неоплачений капітал; вилучений капітал. Крім цього до власного капіталу віднесено внески до незареєстрованого статутного капіталу, емісійний дохід, накопичені курсові різниці, інші резерви.

У сучасних умовах господарювання фактор виробництва «капітал» виступає як виробничий і інвестиційний ресурс, джерело доходу, об'єкт забезпечення і формування, об'єкт власності, купівлі-продажу і тимчасової переваги, носій факторів ризику і ліквідності [36, с. 81]

Внутрішнім визнається фінансування, якщо воно здійснюється за рахунок коштів, одержаних від діяльності підприємства. Початкове формування фінансових ресурсів відбувається в момент створення підприємства за рахунок статутного капіталу.

Зовнішнє фінансування – це кошти, не пов'язані з діяльністю підприємства. До них належать: кошти, які мобілізуються на фінансовому ринку: продаж акцій, облігацій, кредит; операції з валютою та дорогоцінними металами; проценти і дивіденди за цінними паперами інших емітентів кошти, які підприємство одержує в порядку перерозподілу: державні бюджетні субсидії; страхові відшкодування; фінансові ресурси, що поступають від галузевих структур, асоціацій, концернів [91, с. 431]

Таким чином, формування власного капіталу має певну специфіку у відповідності до чинного законодавства України, яка зумовлена організаційно-правовою формою діяльності підприємств. Цю специфіку слід враховувати як при заснуванні того чи іншого виду підприємства, так і для забезпечення ефективної господарської діяльності даного підприємства у майбутньому [35, с.

58]

Первинне формування фінансових ресурсів відбувається у момент заснування підприємства. Під процесом формування капіталу розуміють процес оптимізації обсягу і структури капіталу та забезпечення його залучення підприємством з різних джерел. Рівень ефективності господарської діяльності підприємства багато в чому визначається цілеспрямованим формуванням власного капіталу.

Основною метою формування власного капіталу є задоволення потреби в придбанні необхідних активів і оптимізації його структури з позиції забезпечення умов ефективного його використання [92, с. 47].

Отже власний капітал підприємства – це підсумок першого розділу пасиву балансу, тобто перевищення балансової вартості активів підприємства над його зобов'язаннями.

Основними складовими власного капіталу є статутний капітал, додатковий і резервний капітал, нерозподілений прибуток. Відомості про розміри статутного і резервного капіталу містяться у статуті підприємства. Показник власного капіталу є одним з головних індикаторів кредитоспроможності підприємства. Він – основа для визначення фінансової незалежності підприємства, його фінансової стійкості та стабільності.

Основою забезпечення власним капіталом підприємства є забезпечення формуванням його власних фінансових ресурсів. З метою забезпечення ефективності забезпечення цим процесом на підприємстві розробляється спеціальна фінансова політика.

Політика формування власних фінансових ресурсів є частиною загальної фінансової стратегії підприємства, що полягає в забезпеченні необхідного рівня самофінансування його виробничого розвитку.

### **1.3. Формування та використання власного капіталу підприємства: методика оцінювання**

У процесі забезпечення власним капіталом підприємства досить важливим є здійснення аналізу ефективності його формування та використання,

який є підґрунтям для виявлення напрямків підвищення рівня конкурентоспроможності.

На сучасному етапі існує безліч підходів дослідження ефективності формування та використання власного капіталу. У теорії фінансового менеджменту залежно від використовуваних методів розрізняють такі основні системи для аналізу ефективності використання власного капіталу на підприємстві: горизонтальний аналіз; вертикальний аналіз; порівняльний аналіз, аналіз коефіцієнтів; інтегральний аналіз [84].

Горизонтальний (трендовий) фінансовий аналіз власного капіталу передбачає вивчення динаміки окремих складових та власного капіталу загалом у часі. За використання цієї системи аналізу розраховуються темпи зростання (приросту) власного капіталу та його складових за декілька періодів і визначаються загальні тенденції їх зміни [28, с. 73].

Вертикальний (структурний) фінансовий аналіз ґрунтується на структурному розкладанні окремих складових власного капіталу підприємства. У процесі здійснення цього аналізу розраховується питома вага окремих складових власного капіталу в його загальній вартості. Загалом власний капітал підприємства на сьогодні згідно із фінансовою звітністю складається із зареєстрованого (пайового) капіталу, капіталу у дооцінках, додаткового капіталу, резервного капіталу, нерозподіленого прибутку (непокритого збитку), неоплаченого та вилученого капіталів [75].

При цьому зареєстрований, тобто статутний капітал, підприємства є умовою початку господарської діяльності, а нерозподілений прибуток – можливістю нарощення виробничих потужностей.

Такі види аналізу лише констатують факти, не пояснюючи причин позитивних чи негативних змін, що відбулись на підприємстві.

Порівняльний фінансовий аналіз базується на порівнянні значень окремих груп показників, які є між собою аналогічними. При використанні цього аналізу для оцінювання власного капіталу розраховуються розміри абсолютних і відносних відхилень власного капіталу загалом та окремих його

складових.

Такий вид аналізу застосовують з метою зіставлення ефективності діяльності підприємства в різні періоди господарської діяльності або ж з метою оцінювання ефективності забезпечення власним капіталом порівняно із іншими підприємствами. Порівняльний аналіз передбачає зіставлення показників з плановими, середньогалузевими, показниками конкурентів тощо [16, с. 74].

Аналіз фінансових коефіцієнтів (R-аналіз) базується на розрахунку співвідношення різних абсолютних показників фінансової діяльності підприємства між собою. У процесі використання цієї системи аналізу визначаються різні відносні показники, що характеризують результативність використання капіталу підприємства та рівень його фінансової стійкості [70].

Показники ефективності використання власного капіталу характеризують його здатність генерувати необхідний прибуток у процесі господарської діяльності підприємства і визначають загальну ефективність його використання.

Основними показниками, які характеризують здатність підприємства самостійно фінансувати свою діяльність та не залежати від зовнішніх джерел фінансування, є: коефіцієнт фінансової незалежності, коефіцієнт фінансової залежності, коефіцієнт концентрації залученого капіталу, коефіцієнт фінансового ризику.

Коефіцієнт фінансової незалежності (коефіцієнт фінансової автономії концентрації власного капіталу) – показує, яка частка власного капіталу у загальній сумі капіталу підприємства. Для цього показника позитивною є тенденція зростання, яка свідчатиме про збільшення частки власних коштів у загальній вартості капіталу підприємства. Загалом підприємство вважається незалежним від зовнішніх джерел фінансування за умови, що частка власного капіталу в його загальній вартості перевищує 50 %. Водночас таке перевищення залежить від галузевої спрямованості, а також політики формування активів, яку використовує підприємство.

Коефіцієнт концентрації залученого капіталу характеризує частку

залученого капіталу в загальній сумі капіталу підприємства. Зростання цього показника характеризує збільшення частки залучених коштів у фінансуванні підприємства. Коефіцієнт фінансового ризику характеризує співвідношення залученого та власного капіталу та показує, у скільки разів залучений капітал перевищує власний.

Оберненим показником до коефіцієнта фінансового ризику є коефіцієнт самофінансування (фінансування стійкості), який відображає можливість покриття власним капіталом позикових коштів. Рекомендоване значення більше одиниці [51].

Аналіз власного капіталу передбачає також оцінювання достатності власного капіталу для здійснення поточних операцій. Коефіцієнт маневрування власного капіталу визначає частку останнього, яка вкладена в оборотні активи. Значення цього показника може змінюватися залежно від структури капіталу і галузевої належності підприємства (норматив – 0,4 – 0,6) [1].

Досить важливим напрямком аналізу власного капіталу підприємства є оцінка ефективності його використання за показниками ділової активності та рентабельності. Ці показники характеризують частку прибутку та чистого доходу, яку отримує підприємство, за умов використання одиниці власного капіталу.

Показник рентабельності власного капіталу має свої особливості:

по-перше, він визначається поточною результативністю господарського потенціалу, отже вірогідний ефект довгострокових інвестицій, що плануються не відображає;

по-друге, він є індикатором ризикованості бізнесу, тобто його високе значення може триматися протягом тривалого періоду часу, але містити прихований ризик для власників і кредиторів;

по-третє, чисельник показника (чистий прибуток) – динамічний, відображає результати діяльності і рівень цін, що склалися в минулому періоді, а знаменник (середньорічний власний капітал) – складався протягом ряду років, тобто його балансова оцінка може дуже відрізнятись від ринкової оцінки.

Таким чином, рентабельність власного капіталу значною мірою залежить від умілого маневрування величиною ефекту залежності активів.

Для дослідження ефективності використання та забезпечення власним капіталом на підприємстві найкраще використовувати аналіз коефіцієнтів ефективності використання власного капіталу та порівняльний аналіз.

За допомогою аналізу коефіцієнтів можна точніше оцінити, наскільки підприємство використовує власний капітал. Якщо при цьому використати ще й порівняльний аналіз та зіставити розраховані показники поточного року з попереднім, то вдасться проаналізувати, наскільки ефективніше підприємство в певному році використало власний капітал, ніж у попередньому.

Особливу роль в управлінні капіталом відіграє факторний аналіз. Забезпечуючи кількісну оцінку впливу чинників на результативний показник, факторний аналіз надає змогу змінювати та формувати параметри забезпечення капіталом відповідним підбиранням та коригуванням чинників, які їх зумовлюють [52]. Вплив окремих складових на результативний показник можна визначити за допомогою факторного аналізу.

Розглянемо застосування факторного аналізу на прикладі оцінювання фінансового стану товариства з обмеженою відповідальністю. Результативними показниками виберемо коефіцієнт автономії (відношення власного капіталу до валюти балансу) та коефіцієнт фінансової стійкості (відношення власного капіталу до зобов'язань). Власний капітал розкладемо на складові, які й будуть факторами. Коефіцієнт автономії визначають так:

$$\text{Кавт} = (\text{СК} + \text{ДвК} + \text{ДіК} + \text{РК} + \text{НП} - \text{НК} - \text{ВК}) / \text{ВБ} \quad (1.1)$$

де Кавт – коефіцієнт автономії; СК – статутний капітал;

ДвК – додатково вкладений капітал; ДіК – інший додатковий капітал; РК – резервний капітал;

НП – нерозподілений прибуток; НК – неоплачений капітал;

ВК – вилючений капітал; ВБ – валюта балансу

Розклавши показник автономії, бачимо, що він складається із суми часток складових власного капіталу в загальній структурі капіталу.

Аналогічно розкладемо на складові формулу для визначення коефіцієнта фінансової стійкості (1.2):

$$K_{fc} = (СК + ДвК + ДіК + РК + НП - НК - ВК) / З, \quad (1.2)$$

де  $K_{fc}$  – коефіцієнт фінансової стійкості;  $З$  – зобов'язання.

Під час факторного аналізу важлива послідовність розташування показників (факторів). Черговість заміни факторів залежить від оцінки того, які з них є основними, а які похідними.

Для того, щоб визначити вплив зміни складових власного капіталу на коефіцієнти автономії та фінансової стійкості, доцільно застосувати спосіб ланцюгових підстановок, який є універсальним для всіх типів детермінованих моделей [16, с.75].

Наступним методом аналізу показників власного капіталу є інтегральний, який базується на розрахунках наступних показників: рентабельності продукції, рентабельності продажу, рентабельності всього капіталу підприємства, і відтворює ефективність використання капіталу, який вкладений у діяльність підприємства на тривалий період, рентабельність інвестицій у капітал [107].

В управлінні використанням капіталу найбільше поширення отримали наступні системи інтегрального фінансового аналізу:

Дюпонівська система інтегрального аналізу ефективності використання капіталу підприємства, розроблена фірмою «Дюпон» (США), яка передбачає розкладання показника «коефіцієнт рентабельності капіталу» на низку фінансових коефіцієнтів його формування, взаємопов'язаних у єдиній системі. В основі цієї системи аналізу лежить «Модель Дюпона», відповідно до якої коефіцієнт рентабельності використовуваного капіталу підприємства становить добуток коефіцієнта рентабельності реалізації продукції на коефіцієнт оборотності (кількість оборотів) капіталу.

Система SWOT-аналізу. Основним змістом SWOT-аналізу є дослідження характеру сильних і слабких аспектів діяльності товариства з обмеженою

відповідальністю щодо можливостей використання його капіталу, а також позитивного або негативного впливу окремих зовнішніх (екзогенних) факторів на умови його використання

Об'єктно-орієнтована система інтегрального аналізу використання капіталу товариства з обмеженою відповідальністю базується на використанні комп'ютерної технології та спеціального пакету прикладних програм.

Основою цієї концепції є втілення моделі формування рівня рентабельності власного капіталу підприємства у вигляді сукупності взаємодіючих первинних фінансових блоків, що моделюють «класи» елементів, безпосередньо формують цей показник.

Інтегральна система портфельного аналізу. Цей аналіз заснований на використанні «портфельної теорії», відповідно до якої рівень прибутковості портфеля фондових інструментів розглядається в одній зв'язці з рівнем ризику портфеля (система «прибуток-ризик») [107].

Виконуючи аналіз фінансового стану підприємства, недостатньо порівнювати отримані значення показників з нормативними чи плановими, необхідно визначати їх динаміку та тенденції до змін. У більшості коефіцієнтів, які застосовують для аналізу, власний капітал розглядають як цілісну величину, однак складові власного капіталу внаслідок своїх функцій змінюються не однаково: одні можуть збільшуватись, інші – зменшуватись, не однаковий на них вплив і власників та керівників підприємства, оскільки кожна з них характеризується правовими чи іншими обмеженнями щодо права підприємства розпоряджатися своїми активами.

Так, для зміни розміру статутного капіталу необхідно внести відповідні уточнення до установчих документів, а у разі його зменшення – погодити це з кредиторами. Для створення додатково вкладеного капіталу не потрібно вносити зміни до установчих документів, тобто він мобільніший. Інший додатковий капітал, створений за рахунок дооцінки активів, зменшується у разі їх уцінки, а створений за рахунок безоплатно отриманих необоротних активів щомісячно зменшується на суму нарахованої на них амортизації. Резервний

капітал використовують на цілі, для яких він створений. Збільшення резервного капіталу здійснюється лише за рахунок нерозподіленого прибутку. Тобто така зміна на загальну величину власного капіталу не вплине.

Щодо використання нерозподіленого прибутку законодавчих обмежень немає. Неоплачений та вилучений капітал повинні бути погашені протягом року [16, с. 74]. Слід зауважити, що на методику аналізу власного капіталу підприємств та оцінювання одержаних результатів впливають такі фактори, як їх організаційно-правова форма та вид економічної діяльності. Перший з них суттєво впливає на структуру власного капіталу і законодавче регулювання особливостей його формування та використання.

Тому, ефективне забезпечення власним капіталом є основним критерієм прибуткової діяльності, фінансової стабільності та привабливості підприємства. Враховуючи, що власний капітал є основним критерієм стабільності та ефективності функціонування підприємства, необхідно забезпечувати зростання його обсягів та частки в джерелах формування оборотних та необоротних активів.

## РОЗДІЛ II. ОЦІНКА ЕФЕКТИВНОСТІ ФОРМУВАННЯ ТА ВИКОРИСТАННЯ ВЛАСНОГО КАПІТАЛУ НА ТОВ «ВЕРЕСТ»

### 2.1. Організаційно-економічна характеристика ТОВ «Верест»

Товариство з обмеженою відповідальністю «Верест» – одне з відомих підприємств м'ясопереробної галузі України, яке розпочало свою діяльність у 1997 році. ТОВ «Верест» має виробничі потужності, обладнання європейського рівня та впроваджений стандарт ISO за допомогою власної бактеріологічної лабораторії.

Засновники – Бернашевський Олександр В'ячеславович, Магера Василь Вікторович, Страхоцінський Віктор Вікторович. Генеральний директор – Магера Василь Вікторович. Підприємство присутнє на ринку м'ясних та ковбасних виробів вже 17 років, входить в першу десятку м'ясопереробних підприємств та надає робочі місця більш ніж 250 працівникам.

Головна мета підприємства – виготовляти якісну, безпечну та конкурентоспроможну продукцію. А тому вона виготовляється виключно із високоякісної сировини, що підтверджується сертифікатами, висновками державної санітарно-епідеміологічної експертизи та ветеринарними свідоцтвами.

Окрім того, якість вхідної сировини, готової продукції та санітарно-ветеринарних вимог виробництва продукції контролює власна сертифікована хіміко-бактеріологічна лабораторія.

Для виробництва продукції використовуються передові технології та високотехнологічне обладнання європейських виробників, яке постійно оновлюється. На даний час асортимент продукції нашого підприємства нараховує більш ніж 180 найменувань, які можна купити майже на всій території України за відносно невисокими цінами.

Продукція ТОВ «Верест» має відмінні смакові якості, а тому користується великим попитом у населення. В 2005 році на XI Міжнародній

виставці "Продукспо-Україна 2005" продукція заслужено отримала золоті та срібні нагороди. В 2006-2010 роках на Міжнародних виставках "Агро-2006", "Агро-2007", "Агро-2008", "Агро-2009", "Агро-2010", продукція ТОВ "Верест" також була відзначена грамотами та подяками за якість.

В 2011 році ковбаса напівкопчена "Салямі Класік" отримала золоту нагороду на конкурсі "Найсмачніша ковбаса регіону". В 2012 році на конкурсі-дегустації "Кращі вироби Хмельниччини" золоту нагороду отримала ковбаса напівкопчена "Домашня смажена". Такі ж відзнаки отримали в 2013 році – ковбаса напівкопчена "Баварська", а в 2014 році – ковбаса напівкопчена "Копчена з бочки".

Окрім цього, впродовж 2006-2014 років продукція ТОВ «Верест» постійно займала призові місця та відмічалася нагородами на щорічних регіональних та всеукраїнських етапах конкурсу «100 кращих товарів України».

На переробному комплексі відбувається повний цикл створення м'ясних виробів без залучення сторонніх потужностей. Підприємство має продуктивну матеріально-технічну базу, яка забезпечує підготовку якісної продукції та її збереження в належному стані протягом усього процесу виробництва.

ТОВ «Верест» має самостійний баланс, рахунки в установах банків, печатку зі своїм найменуванням, а також знак для товарів і послуг. Внутрішня діяльність кожного підприємства, а також ТОВ «Верест» регулюється його статутом і колективним договором.

*Таблиця 2.1*

### **Основні напрями діяльності ТОВ «Верест»**

Основні напрями діяльності	Характеристика
виробнича	обґрунтування обсягу випуску продукції відповідно до потреб ринку, забезпечення матеріально-технічними ресурсами тощо
економічна	планування, облік, звітність, ціноутворення, зовнішньоекономічна діяльність, фінансування

Працівники підприємства під керівництвом директора ТОВ «Верест» постійно працюють над розширенням асортименту продукції, поліпшенням її

якості та конкурентоспроможності.

Щороку співробітники беруть участь в Оцінці досягнень і розвитку персоналу. Співробітники отримують оцінку власної ефективності і компетенціями. Система оцінки діє з 2010 року і розвивається відповідно до вимог бізнесу – переглядається актуальність компетенцій, додаються сучасні методики та інструменти оцінювання. За результатами щорічної оцінки для працівників формуються Плани професійного розвитку, в яких особлива увага приділяється навчальним заходам, що допомагають співробітнику підвищувати рівень компетенцій.

Таблиця 2.2

**Основні показники виробничої діяльності ТОВ «Верест»**

Показники	2019	2020	2021	2022	Відхилення (+/-)				Темп зростання, %			
					2020р. від 2019р.	2021р. від 2020р.	2022р. від 2021р.	2022р. від 2019р.	2020р. від 2019р.	2021р. від 2020р.	2022р. від 2021р.	2022р. від 2019р.
Потреба в сировині, т/рік	24000	24000	24000	24000	-	-	-	-	-	-	-	-
Заготовлено сировини - всього, т	26760	27320	28014	26849	560	694	-1165	89	102,1	102,5	95,8	100,3
в т.ч. за межами області, т	3800	3450	3217	2976	-350	-233	-241	-824	90,8	93,2	92,5	78,3
Вироблена продукція в пор. цінах, тис. грн.	32345,6	33571,3	35147,7	31872,5	1225,7	1576,4	-3275,2	-473,1	103,8	104,7	90,7	98,5
Чисельність працюючих - всього	321	304	297	286	-17	-7	-11	-35	94,7	97,7	96,3	89,1
в т.ч. промислово-виробничого персоналу, чол.	211	206	194	154	-5	-12	-40	-57	97,6	94,2	79,4	73,0
Середньомісячна зарплата, грн.	8289,65	9089,33	9746,21	9845,71	799,68	656,88	99,5	1556,1	109,6	107,2	101,0	118,8
Вартість основних виробничих фондів, тис. грн.	3646	3426	3669	3822	-220	243	153	176	94,0	107,1	104,2	104,8
Дебіторська заборгованість, тис. грн.	1788	1395	2864	1928	-393	1469	-936	140	78,0	205,3	67,3	107,8
Кредиторська заборгованість, тис. грн.	3547	2095	1279	3332	-1452	-816	2053	-215	59,1	61,1	260,5	93,9

З таблиці 2.2 помітно, що сума виробленої продукції в порівняльних цінах збільшилась на 1225,7 тис. грн., або 3,8% в 2020 р., на 1576,4 тис. грн. в 2021 р., але на 3275,2 тис. грн. в 2022 р., та на 473,1 тис. грн. менше в порівнянні 2022 р. до 2019 р.

Чисельність працюючих в 2020 р. зменшилась на 17 чол., в 2021 р. ще на 7 чол., в 2022 р. на 11 чол. Так само і чисельність виробничого персоналу, за чотири роки зменшилась на 57 чол.

Вартість основних виробничих фондів скоротилась на 220,0 тис. грн. в 2020 р., проте з 2021 р. є помітна тенденція до зростання.

Так, в загальному збільшення відбулось на 176,0 тис. грн. в 2020 р. скоротились дебіторська заборгованість на 393,0 тис. грн., а в 2021 р. зросла на 1469,0 тис. грн., але в 2022 р. знову скоротилась на 936,0 тис. грн.

Таблиця 2.3

### Аналіз витрат виробництва на ТОВ «Верест»

Показники	2019	2020	2021	2022	Відхилення (+/-)				Темп зростання, %			
					2020р. від 2019р.	2021р. від 2020р.	2022р. від 2021р.	2022р. від 2019р.	2020р. від 2019р.	2021р. від 2020р.	2022р. від 2021р.	2022р. від 2019р.
Обсяг виробленої продукції, (робіт, послуг) без ПДВ та акцизного збору	49823	62161	85959	57162	12338	23798	-28797	7339	124,8	138,3	66,5	114,7
Елементи операційних витрат - всього, в тому числі:	44443	51291	65761	59161	6848	14470	-6600	14718	115,4	128,2	90,0	133,1
Матеріальні затрати	33982	38956	51299	45730	4974	12343	-5569	11748	114,6	131,7	89,1	134,6
Витрати на оплату праці	4058	4297	5481	5042	239	1184	-439	984	105,9	127,6	92,0	124,2
Відрахування на соціальні заходи	1455	1577	1864	1735	122	287	-129	280	108,4	118,2	93,1	119,2
Амортизація	551	513	775	1001	-38	262	226	450	93,1	151,1	129,2	181,7
Інші операційні витрати	4397	5948	6342	5653	1551	394	-689	1256	135,3	106,6	89,1	128,6
Витрати на 1 грн. виробленої продукції	0,9	0,8	0,8	1,0	-0,1	-0,1	0,3	0,1	92,5	92,7	135,3	116,0

Кредиторська заборгованість в 2020 р. скоротилась на 1452,0 тис. грн. в порівнянні з 2019 р., в 2021 р. ще на 816,0 тис. грн., але в 2022 р. зростає на 2053,0 тис. грн., та в загальному скорочення відбулось на 215,0 тис. грн. в порівнянні 2022 р. до 2019 р.

З аналізу витрат на виробництво, проведеного в таблиці 2.3, можна побачити, що обсяг виробленої продукції збільшився на 12338,0 тис. грн. в 2020 р. та на 23798,0 тис. грн. в 2021 р., але зменшився на 28797,0 тис. грн. в 2022 р.

Операційні витрати, аналогічно, збільшились на 6848,0 тис. грн. в 2020 р.

на 14470,0 тис. грн. в 2021 р., але скорочуються в 2022 р. на 6600,0 тис. грн. Проте витрати на 1 грн. виробленої продукції зростають на 0,1 грн. щороку та в порівнянні 2022 р. до 2019 р. аналогічно.

Аналітичний розрахунок, що відображає динаміку та структуру активу балансу, приведений в таблиці 2.4, з даних якої помітно, що велику частку в загальній вартості майна займають необоротні активи, які також в порівнянні з минулим роком збільшуються, незважаючи на те, що необоротні активи в 2020 р. зменшились на 204,0 тис. грн. проте в 2021 р. вони зросли на 281,0 тис. грн., а в 2022 р. на 424,0 тис. грн.

Що стосується оборотних активів, то показники таблиці 2.21 вказують на те, що в 2020 р. оборотні активи підприємства скоротились на 7960 тис. грн. а в 2021 р. зросли на 1715,0 тис. грн. та в 2022 р. на 609,0 тис. грн.

Помітно зменшуються основні засоби на 220,0 тис. грн., проте з 2021 р. вони зростають на 243,0 тис. грн., і в 2022 р. ще на 153,0 тис. грн., також аналогічно виробничі запаси в 2020 році зменшуються на 438,0 тис. грн., а з 2021 р. зростають на 395,0 тис. грн., та в 2022 р. ще на 663,0 тис. грн.

В 2020 р. скорочується незавершене виробництво на 87,0 тис. грн., в 2021 р. збільшується на 226,0 тис. грн., а в 2022 р. знову зменшується на 46,0 тис. грн. Товари в 2020 р. зменшуються на 3,0 тис. грн., а вже з 2021 р. вони залишилися без змін.

Готова продукція в 2020 р. зменшилась на 299,0 тис. грн., в 2021 р. збільшилась на 45,0 тис. грн., та в 2022 р. знову зростає на 628,0 тис. грн. Дебіторська заборгованість за товари, роботи, послуги спочатку зростає, так в 2020 р. на 9,0 тис. грн., в 2021 р. на 145,0 тис. грн., а в 2022 р. знизилась на 137,0 тис. грн.

Проведемо аналіз динаміки складу та структури активів та їх джерел на підприємстві в таблиці 2.5.

З таблиці 2.5 помітно, що джерела формування майна підприємства за 2020 рік скоротились на 992,0 тис. грн. в 2021 р. збільшилися на 1994,0 тис. грн. та в 2022 р. ще на 1030 тис. грн.

Велику частку в загальній вартості майна в 2019 році займає власний капітал 71,6% проти 28,4% позикового капіталу, в 2020 році усе збільшується, сума власного капіталу збільшується на 624,0 тис. грн. і частка власного капіталу зростає на 9,1 п.п., в 2021 р. власний капітал знову зростає ще на 2120,0 тис. грн., завдяки нерозподіленому прибутку, який збільшився на ту ж суму, завдяки чому і частка власного капіталу зростає ще на 3,1 п.п. але в 2022 р. сума власного капіталу скорочується на 499,0 тис. грн. і його частка також зменшується на 7,7 п.п.

А в свою чергу зменшується на 1620,0 тис. грн. позиковий капітал в 2020 р., на 122,0 тис. грн. в 2021 р., але зростає в 2022 р. на 1529,0 тис. грн. Зменшується і його частка в 2020 р. на 9,1 п.п., в 2021 р. на 3,0 п.п., а в 2022 р. зростає на 7,7 п.п. А це спричинене спочатку зменшенням суми кредиторської заборгованості за товари, роботи, послуги на 1452,0 тис. грн. в 2020 р., на 816,0 тис. грн. в 2021 р., та потім його зростанням на 2053,0 тис. грн., який найбільше впливає на частку позикового капіталу в загальній сумі майна.

Що стосується статутного капіталу, то його сума залишається не змінною, змінюється лише його часта в загальній сумі майна, у зв'язку зі зміною суми власного капіталу. В 2020 р. відбулось збільшення на 624,0 тис. грн. іншого додаткового капіталу та в 2021-2022 рр. він залишився без змін.

В системі аналізу майнового стану підприємства в економічній літературі виділяють такі показники, що приведені в таблиці 2.6, з якої бачимо, що коефіцієнтний аналіз майнового стану підприємства дає змогу побачити усі відхилення коефіцієнтів.

## Аналіз складу та структури активу балансу ТОВ «Верест»

Показники	2019		2020		2021		2022		Відхилення (+/-)				Темп зростання, %				Структурне відхилення, п.п.			
	т. грн.	%	т. грн.	%	т. грн.	%	т. грн.	%	2020р.	2021р.	2022р.	2022р.	2020р.	2021р.	2022р.	2022р.	2020р.	2021р.	2022р.	2022р.
									від 2019р.	від 2020р.	від 2021р.	від 2019р.	від 2019р.	від 2020р.	від 2021р.	від 2019р.	від 2020р.	від 2021р.	від 2019р.	
<b>I. Необоротні активи</b>																				
Нематеріальні активи:	216	1,4	180	1,2	152	0,9	200	1,1	-36	-28	48	-16	83,3	84,4	131,6	92,6	-0,2	-0,3	0,2	-0,2
Незавершені капітальні інвестиції	6161	39,4	6217	42,4	6284	37,7	6508	36,8	56	67	224	347	100,9	101,1	103,6	105,6	3,0	-4,7	-0,9	-2,6
Основні засоби:	3646	23,3	3426	23,4	3669	22,0	3822	21,6	-220	243	153	176	94,0	107,1	104,2	104,8	0,1	-1,3	-0,4	-1,7
Справедлива (залишкова) вартість інвестиційної нерухомості	15	0,1	11	0,1	10	0,1	9	0,1	-4	-1	-1	-6	73,3	90,9	90,0	60,0	-	-	-	-
Усього за розділом I	10038	64,1	9834	67,1	10115	60,7	10539	59,6	-204	281	424	501	98,0	102,9	104,2	105,0	2,9	-6,3	-1,1	-4,5
<b>II. Оборотні активи</b>																				
Виробничі запаси	2246	14,4	1808	12,3	2203	13,2	2866	16,2	-438	395	663	620	80,5	121,8	130,1	127,6	-2,0	0,9	3,0	1,9
Незавершене виробництво	182	1,2	95	0,6	321	1,9	275	1,6	-87	226	-46	93	52,2	337,9	85,7	151,1	-0,5	1,3	-0,4	0,4
Готова продукція	1175	7,5	876	6,0	921	5,5	1549	8,8	-299	45	628	374	74,6	105,1	168,2	131,8	-1,5	-0,4	3,2	1,3
Товари	4	0,03	1	0,01	1	0,01	1	0,01	-3	0	0	-3	25,0	100,0	100,0	25,0	0,0	0,0	0,0	0,0
Дебіторська заборгованість за товари, роботи, послуги	203	1,3	212	1,4	357	2,1	220	1,2	9	145	-137	17	104,4	168,4	61,6	108,4	0,1	0,7	-0,9	-0,1
Дебіторська заборгованість за розрахунками: - з бюджетом	1005	6,4	688	4,7	1626	9,8	1204	6,8	-317	938	-422	199	68,5	236,3	74,0	119,8	-1,7	5,1	-3,0	0,4
- за виданими авансами	573	3,7	478	3,3	334	2,0	500	2,8	-95	-144	166	-73	83,4	69,9	149,7	87,3	-0,4	-1,3	0,8	-0,8
із внутрішніх розрахунків		0,0		0,0	530	3,2	0	0,0	0	530	-530	-	-	-	-	-	-	3,2	-3,2	0,0
Інша поточна дебіторська заборгованість	7	0,0	17	0,1	17	0,1	4	0,0	10	0	-13	-3	242,9	100,0	23,5	57,1	0,1	0,0	-0,1	0,0
Грошові кошти та їх еквіваленти: - в національній валюті	198	1,3	622	4,2	194	1,2	66	0,4	424	-428	-128	-132	314,1	31,2	34,0	33,3	3,0	-3,1	-0,8	-0,9
Інші оборотні активи	2	0,01	2	0,01	10	0,06	438	2,48	0	8	428	436	100,0	500,0	4380,0	21900,0	0,0	0,0	2,4	2,5
Усього за розділом II	5595	35,8	4799	32,7	6514	39,1	7123	40,3	-796	1715	609	1528	85,8	135,7	109,3	127,3	-3,0	6,4	1,2	4,5
III. Витрати майбутніх періодів	17	0,11	25	0,17	23	0,14	20	0,11	8	-2	-3	3	147,1	92,0	87,0	117,6	0,1	-	-	-
Баланс	15650	100	14658	100	16652	100	17682	100	-992	1994	1030	2032	93,7	113,6	106,2	113,0	-	-	-	-

## Аналіз складу та структури джерел коштів підприємства ТОВ «Верест»

Показники	2019		2020		2021		2022		Відхилення (+/-)				Темп зростання, %				Структурне відхилення, п.п.				
	т. грн.	%	т. грн.	%	т. грн.	%	т. грн.	%	2020р.	2021р.	2022р.	2022р.	2020р.	2021р.	2022р.	2022р.	2020р.	2021р.	2022р.	2022р.	
									від 2019р.	від 2020р.	від 2021р.	від 2019р.	від 2019р.	від 2020р.	від 2021р.	від 2019р.					
І. Власний капітал																					
Статутний капітал	3767	24,1	3767	25,7	3767	22,6	3767	21,3	-	-	-	-	100,0	100,0	100,0	100,0	1,6	-3,1	-1,3	-2,8	
Інший додатковий капітал	6749	43,1	7373	50,3	7373	44,3	7373	41,7	624	-	-	624	109,2	100,0	100,0	109,2	7,2	-6,0	-2,6	-1,4	
Нерозподілений прибуток	696	4,4	696	4,7	2816	16,9	2317	13,1	0	2120	-499	1621	100,0	404,6	82,3	332,9	0,3	12,2	-3,8	8,7	
Усього за розділом І	11212	71,6	11836	80,7	13956	83,8	13457	76,1	624	2120	-499	2245	105,6	117,9	96,4	120,0	9,1	3,1	-7,7	4,5	
Забезпечення виплат персоналу	-	-	4	-	-	-	-	-	4	-4	-	-	-	-	-	-	-	-	-	-	
Усього за розділом ІІ	-	-	4	-	-	-	-	-	4	-4	-	-	-	-	-	-	-	-	-	-	
Кредиторська заборгованість за товари, роботи, послуги	3547	22,7	2095	14,3	1279	7,7	3332	18,8	-1452	-816	2053	-215	59,1	61,1	260,5	93,9	-8,4	-6,6	11,2	-3,8	
Поточні зобов'язання за розрахунками: - з одержаних авансів	-	-	-	-	562	3,4	523	3,0	-	562	-39	523	-	-	93,1	-	-	-	3,4	-0,4	3,0
- з бюджетом	520	3,3	423	2,9	495	3,0	115	0,7	-97	72	-380	-405	81,3	117,0	23,2	22,1	-0,4	0,1	-2,3	-2,7	
- з позабюджетних платежів	1	-	-	-	-	-	-	-	-1	-	-	-1	-	-	-	-	-	-	-	-	
- зі страхування	46	0,3	68	0,5	93	0,6	62	0,4	22	25	-31	16	147,8	136,8	66,7	134,8	0,2	0,1	-0,2	0,1	
- з оплати праці	112	0,7	170	1,2	208	1,2	141	0,8	58	38	-67	29	151,8	122,4	67,8	125,9	0,4	0,1	-0,5	0,1	
- із внутрішніх розрахунків	113	0,7	-	-	-	-	-	-	-113	-	-	-113	-	-	-	-	-0,7	-	-	-0,7	
Інші поточні зобов'язання	99	0,6	62	0,4	59	0,4	52	0,3	-37	-3	-7	-47	62,6	95,2	88,1	52,5	-0,2	-0,1	-0,1	-0,3	
Усього за розділом ІV	4438	28,4	2818	19,2	2696	16,2	4225	23,9	-1620	-122	1529	-213	63,5	95,7	156,7	95,2	-9,1	-3,0	7,7	-4,5	
Баланс	15650	100,0	14658	100,0	16652	100,0	17682	100,0	-992	1994	1030	2032	93,7	113,6	106,2	113,0	-	-	-	-	

Так, з таблиці 2.6 бачимо, що частка оборотних виробничих фондів в оборотних коштах за 2022 збільшилась на 0,052. Це збільшення відбувається в умовах інфляції. Частка основних засобів в активах за 2020 рік зменшилась на 0,004. Дане зменшення відбувається за рахунок скорочення обсягів реалізації. Коефіцієнт зносу основних засобів за 2022 збільшився на 0,013, коефіцієнт оновлення основних засобів також зростає на 0,003. Збільшення відбувалось за рахунок виключення інфляційного фактора. Частка довгострокових фінансових інвестицій в активах за всі роки дорівнює 0, тобто частка довгострокових фінансових інвестицій в активах на змінювалась.

Таблиця 2.6

### Основні аналітичні показники майнового стану ТОВ «Верест»

Показники	2019	2020	2021	2022	Відхилення (+/-)			
					2020р. від 2019р.	2021р. від 2020р.	2022р. від 2021р.	2022р. від 2019р.
	т. грн.							
Частка оборотних виробничих фондів в обігових коштах:	0,436	0,400	0,390	0,441	-0,036	-0,010	0,052	0,006
Частка основних засобів в активах	0,233	0,234	0,220	0,216	0,001	-0,013	-0,004	-0,017
Коефіцієнт зносу основних засобів	0,686	0,695	0,700	0,713	0,009	0,005	0,013	0,027
Коефіцієнт оновлення основних засобів	1,092	0,968	1,087	1,090	-0,124	0,119	0,003	-0,002
Частка довгострокових фінансових інвестицій в активах	0,000	0,000	0,000	0,000	0,000	0,000	0,000	0,000
Частка оборотних виробничих активів	0,156	0,132	0,153	0,179	-0,025	0,021	0,026	0,023
Коефіцієнт мобільності активів	0,559	0,491	0,646	0,680	-0,069	0,156	0,033	0,121
Коефіцієнт придатності основних засобів	0,314	0,305	0,300	0,287	-0,009	-0,005	-0,013	-0,027
Індекс постійного активу	0,895	0,831	0,725	0,783	-0,064	-0,106	0,058	-0,112
Коефіцієнт реальної вартості майна	1,396	1,238	1,193	1,314	-0,157	-0,045	0,121	-0,082
Коефіцієнт маневреності власних коштів	0,105	0,169	0,275	0,217	0,064	0,106	-0,058	0,112

Частка оборотних виробничих активів скорочується на 0,025 п.п. в 2020 р., та з 2021 р. зростає на 0,021 п.п. та на 0,026 в 2022 р. Коефіцієнт мобільності активів, в порівнянні 2020 до 2019 років, зменшується на 0,069 п.п., це значення відповідає рекомендованому рівню (0,5), проте з 2021 р. підприємство збільшує свої мобільні активи на 0,156 п.п. та ще на 0,033 п.п. в 2022 р.

Коефіцієнт придатності основних засобів зменшився на 0,009 п.п. в 2020 р., на 0,005 п.п. в 2021 р. та на 0,013 п.п. в 2022 р. Відбувається зниження індексу постійного активу на 0,064 п.п. в 2020 р., на 0,106 п.п. в 2021 р., але зростає на 0,058 в 2022 р. Так само і коефіцієнт реальної вартості майна, в порівнянні 2020 р. до 2019 р. зменшується на 0,157 п.п. в порівнянні 2021 р. до 2020 р. ще на 0,045 п.п., але в порівнянні 2022 р. до 2021 р. зріс на 0,121 п.п.

За досліджуваний період видно, що коефіцієнт маневреності власних коштів спочатку збільшується, так, різниця в порівнянні 2020 р. до 2019 р. складає 0,064 п.п., в порівнянні 2021 р. до 2020 р. – 0,106 п.п., але зменшується на 0,058 п.п. в порівнянні 2022 р. до 2021 р.

Таким чином, ТОВ «Верест» має нестійке фінансове становище.

## **2.2. Оцінка фінансового стану ТОВ «Верест»**

У процесі дослідження фінансового стану підприємства, керівництво підприємством має можливість отримувати необхідну інформацію для покращення ситуації з фінансовим станом, властиву короткостроковому та довгостроковому періоду розвитку фінансового складника виробничого процесу.

Важливість фінансового аналізу полягає в тому, що він є основою розроблення фінансової політики підприємства, засобом визначення недоліків у його функціонуванні та ухваленні управлінських рішень, спрямованих на підвищення ефективності діяльності підприємства, зокрема і підвищення ефективності формування та використання власного капіталу.

Проаналізуємо ліквідність підприємства у таблиці 2.7, з якої можна зробити висновки про те, що хоч і показник абсолютної ліквідності в 2022 р. знизився на 0,06 п.п. так і коефіцієнт миттєвої ліквідності зменшується в 2022 р. на 0,66 п.п., але в загальному збільшення відбулось на 0,02 п.п. в порівнянні 2022 р. до 2019 р., що має позитивне значення та свідчить про «ліквідний» стан підприємства.

*Таблиця 2.7*

### **Оцінка показників ліквідності балансу ТОВ «Верест»**

Показники	2019	2020	2021	2022	Відхилення (+/-)				Темп зростання, %			
					2020р.	2021р.	2022р.	2022р.	2020р.	2021р.	2022р.	2022р.
	т. грн.				від 2019р.	від 2020р.	від 2021р.	від 2019р.	від 2019р.	від 2020р.	від 2021р.	від 2019р.
Грошові кошти, тис. грн.	198	622	194	66,0	424	-428	-128	-132	314,1	31,2	34,0	33,3
Дебіторська заборгованість, тис. грн.	1788	1395	2864	1928	-393	1469	-936	140	78,0	205,3	67,3	107,8
Запаси і затрати, тис. грн.	2246	1808	2203	2866	-438	395	663	620	80,5	121,8	130,1	127,6
Поточні зобов'язання, тис. грн.	4438	2818	2696	4225	-1620	-122	1529	-213	63,5	95,7	156,7	95,2
Коефіцієнт абсолютної ліквідності	0,04	0,22	0,07	0,02	0,18	-0,15	-0,06	-0,03	-	-	-	-
Коефіцієнт миттєвої ліквідності	0,45	0,72	1,13	0,47	0,27	0,42	-0,66	0,02	-	-	-	-
Коефіцієнт загальної ліквідності	0,51	0,64	0,82	0,68	0,14	0,18	-0,14	0,17	-	-	-	-

Наступним важливим показником, що характеризує фінансову стійкість підприємства, є показник автономії, який показує наскільки підприємство незалежно від позикового капіталу.

Таблиця 2.8

### Динаміки показника автономії ТОВ «Верест»

Показники	2019	2020	2021	2022	Відхилення (+/-)				Темп зростання, %			
					2020р.	2021р.	2022р.	2022р.	2020р.	2021р.	2022р.	2022р.
	т. грн.				від 2019р.	від 2020р.	від 2021р.	від 2019р.	від 2019р.	від 2020р.	від 2021р.	від 2019р.
Власні кошти, тис. грн.	11212	11836	13956	13457	624	2120	-499	2245	105,6	117,9	96,4	120,0
Загальна сума джерел коштів, тис. грн.	15650	14658	16652	17682	-992	1994	1030	2032	93,7	113,6	106,2	113,0
Коефіцієнт автономії	0,72	0,81	0,84	0,76	0,09	0,03	-0,08	0,04	-	-	-	-

З таблиці 2.8, помітно, що доля власних коштів у загальній сумі джерел коштів досить висока і на кінець 2019 року вона становила 0,72 та у 2020 збільшується до 0,81, в 2021 р. до 0,84, але в 2022 р. скоротився на 0,08 п.п. і становить 0,76. Взагалі отримані дані свідчать середній ступінь незалежності підприємства від зовнішнього фінансування.

Підприємство буде ліквідним, якщо його поточні активи перевищують короткострокові зобов'язання. Підприємство може бути більш чи менш ліквідним. Якщо оборотний капітал складається переважно з грошових коштів і

короткострокової дебіторської заборгованості, то таке підприємство вважається більш ліквідним, ніж те, в якому оборотний капітал становлять переважно запаси [39, с. 113].

Аналіз ліквідності балансу відображено в таблиці 2.9, за даними якої видно, що баланс досліджуваного підприємства був ліквідним.

Так у 2020 році активів, що швидко реалізуються було більше, ніж короткострокових пасивів на суму в 700,0 тис. грн., проте в 2021 р. сума їх зменшилась на 1055,0 тис. грн., але в 2022 р. активи, що швидко реалізуються зросли на 1404,0 тис. грн.

Таблиця 2.9

### Аналіз ліквідності балансу ТОВ «Верест»

АКТИВ	Код рядка	2019	2020	2021	2022	ПАСИВ	Код рядка	2019	2020	2021	2022	Відхилення (+/-)			
		т.грн.	т.грн.	т.грн.	т.грн.			т.грн.	т.грн.	т.грн.	т.грн.	т.грн.	т.грн.	2019	2020
Найбільш ліквідні активи (A <sub>1</sub> )	230, 240	198	622	194	66	Негайні пасиви (П <sub>1</sub> )	540-610	891	723	1417	893	693	101	1223	827
Активи, що швидко реалізуються (A <sub>2</sub> )	150-180, 210-220	1788	1395	2334	1928	Короткострокові пасиви (П <sub>2</sub> )	500-530	3547	2095	1279	3332	1759	700	-1055	1404
Активи, що реалізуються повільно (A <sub>3</sub> )	100-180, 250, 270	5407	4185	5796	7073	Довгострокові пасиви (П <sub>3</sub> )	480	0	0	0	0	-5407	-4185	-5796	-7073
Активи, що важко реалізуються (A <sub>4</sub> )	80	10038	9834	10115	10539	Постійні пасиви (П <sub>4</sub> )	380, 430, 630	11212	11840	13956	13457	1174	2006	3841	2918
Баланс	280	15650	14658	16652	17682	Баланс	640	15650	14658	16652	17682	-	-	-	-

На другому етапі аналізу ліквідності підприємства проводять розрахунок основних показників ліквідності. Їх застосовують для оцінки можливостей підприємства виконувати свої короткострокові зобов'язання.

Коефіцієнти ліквідності зведемо у таблицю 2.10, з якої можна побачити, що загальний коефіцієнт ліквідності перевищує співвідношення 1:1, звідси висновок: ТОВ «Верест» має значний обсяг оборотних коштів, які сформувалися завдяки власним джерелам.

Таблиця 2.10

### Аналіз ліквідності ТОВ «Верест»

Вид реальних активів	2019	2020	2021	2022	Відхилення (+/-)				Нормативне значення
					2020р.	2021р.	2022р.	2022р.	

					від 2019р.	від 2020р.	від 2021р.	від 2019р.	
Коефіцієнт загальної ліквідності	1,67	2,20	3,09	2,15	0,54	0,89	-0,94	0,48	1,5-2,5; збільшення
Коефіцієнт швидкої (термінової) ліквідності	0,45	0,72	0,94	0,47	0,27	0,22	-0,47	0,02	0,7-0,85; збільшення
Коефіцієнт абсолютної ліквідності	0,04	0,22	0,07	0,02	0,18	-0,15	-0,06	-0,03	0,2-0,25; збільшення

З таблиці 2.10 видно, що коефіцієнт швидкої ліквідності в 2020 р. збільшився в порівнянні з 2019 р. на 0,54 одиниці, що відповідає нормативному значенню, а в 2021 р. він збільшився ще на 0,89 одиниць і перевищив верхню границю нормативного значення, але в 2022 р. хоч значення і не вийшло за рамки нормативного, все ж таки зменшився на 0,94 одиниць.

Так само і з коефіцієнтом абсолютної ліквідності, який зріс на 0,27 од. в 2020р., та на 0,22 од. в 2021 р., але на 0,02 од. зменшився в 2022 р. що свідчить про можливість підприємства одночасно погашати всі свої борги.

Далі проведемо аналіз платоспроможності підприємства – що означає здатність у повному обсязі й у визначений термін розрахуватися за своїми зобов'язаннями за допомогою грошових ресурсів та інших активів і спроможність здійснювати безперервну фінансово-господарську діяльність [52, с. 293]. Платоспроможність означає наявність у підприємства коштів і еквівалентів, достатніх для розрахунків з кредиторської заборгованості.

Одним із повсякденних завдань фінансової служби підприємства є забезпечення повної платіжної готовності, зниження якої часто спричиняє значні непродуктивні витрати підприємства у вигляді пені за прострочення платежів.

Для оцінки платоспроможності підприємства складемо платіжний баланс (календар) (табл. 2.11).

На основі проведеного аналізу платіжного балансу у таблиці 2.11, можна зробити висновок, що оскільки сальдо знаходиться в активі платіжного балансу, підприємство було неплатоспроможним (крім 2021 року).

*Таблиця 2.11*

### **Платіжний баланс (календар) ТОВ «Верест»**

АКТИВ	2019	2020	2021	2022	ПАСИВ	2019	2020	2021	2022
-------	------	------	------	------	-------	------	------	------	------

	т.грн.	т.грн.	т.грн.	т.грн.		т.грн.	т.грн.	т.грн.	т.грн.
Наявні кошти для покриття заборгованості					Негайні та інші платежі				
Грошові кошти та їх еквіваленти	198	622	194	66	Заборгованість за кредитами				
Розрахунки з дебіторами	1788	1395	2864	1928	Кредиторська заборгованість	4438	2818	2696	4225
Усього	1986	2020	3058	1994	Усього	4438	2818	2696	4225
Сальдо	2452	801		2231	Сальдо			362	
Баланс	4438	2818	3058	4225	Баланс	4438	2818	3058	4225

Іншими словами, ТОВ «Верест», на кінець 2019 року був спроможним погасити частину заборгованості, відповідно, 40,3% (1788x100/4438), а 59,7% – залишилися непогашеними і перейдуть до розряду прострочених так і у 2020 р. підприємство не має такої ж можливості погасити заборгованість, тому воно погасило лише 49,5% (1395x100/2818), а 50,5% перейшло до ряду простроченої заборгованості. в 2021 р. підприємство перейшло до розряду платоспроможного, адже сальдо знаходиться в пасиві балансу. Але в 2022 р. на підприємстві знову сальдо знаходиться активі та змогло погасити лише 45,6% заборгованості (1928x100/4225), а 54,4% перейшло в ряд прострочених.

Так, слід зазначити, що вся повнота професіоналізму управлінців підприємства виявляється в тому, щоб на поточних рахунках і в касі грошей було не менше (але й не більше), ніж потрібно для виконання поточних платежів, а решта їх була вкладена в матеріальні та інші ліквідні активи.

Однією з основних характеристик фінансового стану підприємства є його фінансова стійкість, економічним змістом якої є забезпеченість запасів підприємства стійкими джерелами їх формування [48, с. 110].

Проведемо розрахунок абсолютних показників забезпеченості запасів джерелами їх формування і визначимо тип фінансової стійкості ТОВ «Верест» в таблиці 2.12.

З даних таблиці 2.12 видно, що ВОК станом на кінець 2019 року було в сумі 1174,0 тис. грн., в 2020 р. ця сума збільшилась до 2002,0 тис. грн., а це на 828,0 тис. грн. більше. В 2021 р. вона становила 3841,0 тис. грн., збільшилась на 1839,0 тис. грн. в порівнянні з 2020 роком, а в 2022 р. відбулось зменшення на 923,0 тис. грн. та на 1744,0 тис. грн. в порівнянні з 2019 р.

Збільшилась сума запасів, якщо на кінець 2019 року вона становила 2246,0 тис. грн., але на кінець 2020 року вона скоротилась на 438,0 тис. грн. і стала на рівні 1808,0 тис. грн. Проте, в 2021 р. відбувається збільшення запасів в порівнянні до 2020 року на 395,0 тис. грн. та на 663,0 тис. грн. в 2022 р.

Таблиця 2.12

### Абсолютні показники оцінки фінансової стійкості ТОВ «Верест»

№ п.п.	Вид реальних активів	2019	2020	2021	2022	Відхилення (+/-)				Темп зростання, %			
		т.грн.	т.грн.	т.грн.	т.грн.	2020р. від 2019р.	2021р. від 2020р.	2022р. від 2021р.	2022р. від 2019р.	2020р. від 2019р.	2021р. від 2020р.	2022р. від 2021р.	2022р. від 2019р.
1	Власний капітал	11212	11836	13956	13457	624	2120	-499	2245	105,6	117,9	96,4	120,0
2	Довгострокові кредити	-	-	-	-	-	-	-	-	-	-	-	-
3	Необоротні активи	10038	9834	10115	10539	-204	281	424	501	98,0	102,9	104,2	105,0
4	ВОК (р.1-р.3)	1174	2002	3841	2918	828	1839	-923	1744	170,5	191,9	76,0	248,6
5	Наявність ВОК довгострокових кредитів (р.5+р.3)	10038	9834	10115	10539	-204	281	424	501	98,0	102,9	104,2	105,0
6	Короткострокові кредити	4438	2818	2696	4225	-1620	-122	1529	-213	63,5	95,7	156,7	95,2
7	Загальний розмір основних джерел покриття (р.5+р.6)	14476	12652	12811	14764	-1824	159	1953	288	87,4	101,3	115,2	102,0
8	Запаси	2246	1808	2203	2866	-438	395	663	620	80,5	121,8	130,1	127,6
9	Надлишок (+) або нестача (-) ВОК (р.4-р.8)	-1072	194	1638	52	1266	1444	-1586	1124	-18,1	844,3	3,2	-4,9
10	Надлишок (+) або нестача (-) ВОК і ДК (р.6-р.9)	5510	2624	1058	4173	-2886	-1566	3115	-1337	47,6	40,3	394,4	75,7
11	Надлишок (+) або нестача (-) основних джерел покриття (р.7-р.8)	12230	10844	10608	11898	-1386	-236	1290	-332	88,7	97,8	112,2	97,3
12	Тип фінансової стійкості	Абсолютний	Абсолютний	Абсолютний	Абсолютний	-	-	-	-	-	-	-	-
13	Запас стійкості фінансового стану, днів р.11х360/чиста виручка від реалізації	88,37	62,80	44,43	74,93	-25,57	-18,38	30,51	-13,44	71,1	70,7	168,7	84,8
14	Надлишок (+) або нестача (-) коштів на 1 грн. запасів (р.11/р.8) грн.	5,45	6,00	4,82	4,15	0,55	-1,18	-0,66	-1,29	110,1	80,3	86,2	76,2

Співставляючи суму ВОК та запасів можна дійти висновку, що щороку ВОК вистачало на покриття запасів. В 2020 році сума власного капіталу збільшилась і за рахунок цього наявність власних обігових коштів зменшилась до 9834,0 тис, грн., тобто їх було більше ніж запасів (1808,0 тис. грн.). В 2021 р. сума власного капіталу також значно перевищувала вартість необоротних активів, завдяки йому наявність ВОК більше ніж у 4 рази перевищувала запаси. В 2022 р., хоч сума ВОК

скоротилась на 923,0 тис. грн., але, хоч не значно, все ж таки перевищує запаси.

Підприємство зі всі 4 роки мало абсолютний тип фінансової стійкості. Запас стійкості фінансового стану у 2020 році становив 62,8 днів, у 2021 році зменшився до 44 днів, але в 2022 р. зріс до 74,93 дні. Надлишок основних джерел покриття становив у 2021 та 2022 рр. відповідно 10608,0 тис. грн. і 11898,0 тис. грн.

Таблиця 2.13

**Динаміка відносних показників фінансової стійкості ТОВ «Верест»**

Вид реальних активів	2019	2020	2021	2022	Відхилення (+/-)				Нормативне значення
	т.грн.	т.грн.	т.грн.	т.грн.	2020р. від 2019р.	2021р. від 2020р.	2022р. від 2021р.	2022р. від 2019р.	
ВОК (Робочий капітал), тис. грн.	10038	9834	10115	10539	-204	281	424	501	збільшення
Коефіцієнт забезпечення оборотних активів власними коштами	1,79	2,05	1,55	1,48	0,2551	-0,4964	-0,0732	-0,3145	>0,1
Маневреність робочого капіталу	3,12	1,40	0,90	1,62	-1,7142	-0,5008	0,7161	-1,4988	збільшення
Маневреність власних обігових коштів	0,10	0,17	0,27	0,22	0,0642	0,1062	-0,0582	0,1122	збільшення
Коефіцієнт забезпечення власними оборотними коштами	0,21	0,41	0,59	0,41	0,206	0,1733	-0,1793	0,2001	0,3-0,5
Коефіцієнт покриття запасів	2,10	2,27	2,58	2,36	0,1663	0,311	-0,216	0,2613	збільшення
Коефіцієнт фінансової незалежності	0,72	0,81	0,84	0,76	0,0911	0,0306	-0,077	0,0446	>0,5
Коефіцієнт фінансової залежності	1,40	0,81	0,84	0,76	-0,5883	0,0306	-0,077	-0,6348	>0,5
Коефіцієнт маневреності власного капіталу	0,10	0,17	0,28	0,22	0,0644	0,1061	-0,0584	0,1121	збільшення
Коефіцієнт концентрації позикового капіталу	0,72	0,81	0,84	0,76	0,0917	0,0304	-0,0773	0,0447	>0,5
Коефіцієнт фінансової стабільності (фінансування)	2,53	4,20	5,18	3,19	1,6738	0,9764	-1,9915	0,6587	>0,8

Далі проведемо оцінку фінансового стану ТОВ «Верест» що представлені в таблиці 2.13, з якої видно, що фінансова стійкість характеризується і відносними показниками. Розрахунок коефіцієнтів фінансової стійкості показав, що збільшення суми робочого капіталу у 2022 р. в порівнянні з 2019 р. призвело і до коливання деяких показників.

Зокрема, коефіцієнт з забезпечення оборотних активів власними коштами зменшився з 1,79 до 1,48 од. Відповідно погіршилась і маневреність робочого капіталу з 3,12 до 1,62 од. Натомість позитивна динаміка спостерігається за показниками коефіцієнта забезпечення власними обіговими коштами (з 0,21 од. у 2019 р. до 0,41 од. у 2022 р.), що свідчить про раціональну політику у фінансуванні

запасів підприємства. Коефіцієнт фінансової залежності був в межах від 1,40 і зменшився до 0,76 од. Коефіцієнт концентрації позикового капіталу у 2022 році був збільшився в порівнянні до 2019 року 0,0447 од., і становить 0,76 при нормі в 0,5 з тенденцією до збільшення. Коефіцієнт фінансової стабільності (фінансування) збільшився протягом досліджуваного періоду з 2,53 до 3,19 од., відповідаючи оптимальному значенню, що більше від 1.

Оскільки підприємство не використовує довгострокові кредити, показник лівереджу дорівнював <2. Коефіцієнт фінансової стійкості при нормі в 0,85-0,9 од. становив 2,53 од. в 2019 році, 4,20 од в 2020 р., в 2021 р. 5,18 од. та в 2022 р. 3,19 од.

Таблиця 2.14

### Динаміка коефіцієнту фінансової стійкості ТОВ «Верест»

Показники	2019	2020	2021	2022	Відхилення (+/-)				Темп зростання, %			
					2020р. від 2019р.	2021р. від 2020р.	2022р. від 2021р.	2022р. від 2019р.	2020р. від 2019р.	2021р. від 2020р.	2022р. від 2021р.	2022р. від 2019р.
	т. грн.											
Власні кошти, тис. грн.	11212	11836	13956	13457	624	2120	-499	2245	105,6	117,9	96,4	120,0
Позичені кошти, тис. грн.	4438	2818	2696	4225	-1620	-122	1529	-213	63,5	95,7	156,7	95,2
Коефіцієнт фінансової стійкості	2,53	4,20	5,18	3,19	1,67	0,98	-1,99	0,66	-	-	-	-
Коефіцієнт співвідношення позичених і власних коштів	0,40	0,24	0,19	0,31	-0,16	-0,04	0,12	-0,08	-	-	-	-

Загалом, абсолютний тип фінансової стійкості підприємства та відносні показники стійкості говорять про оптимальність у виборі політики підтримки платоспроможності та ліквідності підприємства, це говорить про, що підприємство було не збитковим та рентабельним.

Фінансовий стан підприємства можна оцінити з огляду на його короткострокові та довгострокові перспективи як позитивний [41, с. 111].

Далі, розрахуємо показники, які заслуговують на увагу з боку економічного аналізу, а саме: коефіцієнт фінансової стійкості та коефіцієнт співвідношення залучених і власних коштів. Показник фінансової стійкості підприємства, згідно таблиці 2.14, не відповідає нормативному значенню.

## Показники ділової активності ТОВ «Верест»

Показники	2019	2020	2021	2022	Відхилення (+/-)			
					2020р. від 2019р.	2021р. від 2020р.	2022р. від 2021р.	2022р. від 2019р.
1. Коефіцієнт загальної оборотності активів	3,2	4,1	5,5	3,4	0,9	1,4	-2,1	0,2
2. Коефіцієнт оборотності запасів	8,9	11,9	15,1	8,3	3,0	3,2	-6,8	-0,5
3. Строк обороту запасів	41,1	30,6	24,1	43,7	-10,5	-6,5	19,6	2,6
4. Коефіцієнт оборотності загальної суми дебіторської заборгованості	41,2	69,1	43,3		27,8	-25,7	-3,2	-1,1
5. Строк обороту загальної суми дебіторської заборгованості	8,8	5,3	8,4		-3,6	3,1	0,7	0,2
6. Коефіцієнт оборотності дебіторської заборгованості по товарних операціях	245,4	299,6	302,1	160,1	54,1	2,6	-142,0	-85,3
7. Строк обороту дебіторської заборгованості по товарних операціях	1,5	1,2	1,2	2,3	-0,3	0,0	1,1	0,8
8. Коефіцієнт оборотності загальної суми кредиторської заборгованості	11,5	22,1	40,3	15,4	10,5	18,2	-24,8	3,9
9. Строк обороту загальної суми кредиторської заборгованості	31,7	16,5	9,1	23,6	-15,1	-7,5	14,6	-8,0
10. Коефіцієнт оборотності кредиторської заборгованості по товарних операціях	11,5	17,4	34,7	19,6	5,9	17,3	-15,1	8,1
11. Строк обороту кредиторської заборгованості по товарних операціях	31,7	21,0	10,5	18,6	-10,7	-10,5	8,1	-13,0
12. Тривалість операційного циклу	42,6	31,9	25,3	46,0	-10,7	-6,5	20,7	3,4
13. Тривалість фінансового циклу	72,2	42,8	28,0	51,4	-29,4	-14,8	23,4	-20,8

Далі проведемо аналіз ділової активності, який полягає в дослідженні рівнів і динаміки різноманітних коефіцієнтів оборотності, наведені в таблиці 2.15.

З таблиці 2.15 можемо побачити, що коефіцієнт оборотності активів постійно скорочується. Якщо в 2019 році він становив 3,2%, а в 2022 році він збільшився на 0,2 п.п. склав 3,4%.

Даний показник відображає швидкість обороту сукупного капіталу підприємства, тобто показує, скільки разів за аналізований період відбувається повний цикл виробництва й обіг, що приносить відповідний ефект у вигляді

прибутку, або скільки грошових одиниць реалізованої продукції принесла кожна одиниця активів.

Таблиця 2.16

### Динаміка показників рентабельності ТОВ «Верест»

Показники	2019	2020	2021	2022	Відхилення (+/-)			
					2020р. від 2019р.	2021р. від 2020р.	2022р. від 2021р.	2022р. від 2019р.
Сукупні середньорічні активи, тис. грн.	14596,5	15154,0	15655,0	17167,0	557,5	501	1512	2570,5
Середньорічна вартість власного капіталу, тис. грн.	10733	11524	12896	13707	791	1372	810,5	2973,5
Середньорічна вартість виробничих фондів, тис. грн.	3491,5	3626	3623,5	23,16	134,5	-2,5	-3600,3	-3468,3
Нетто-виручка від реалізації продукції, тис. грн.	58417,0	72584,0	98504,0	64448	14167	25920	-34056	6031
Валовий прибуток (збиток), тис. грн.	7152,0	8312,0	10224,0	6000	1160	1912	-4224	-1152
Прибуток (збиток) від операційної діяльності, тис. грн.	1853,0	1910,0	3000,0	0,0	57	1090	-3000	-1853
Чистий прибуток (збиток)	1259	734	2494	-499	-525	1760	-2993	-1758
Валова рентабельність (збитковість) сукупних активів, %	49,00	54,85	65,31	34,95	5,8522	10,458	-30,357	-14,047
Чиста рентабельність (збитковість) активів, %	12,69	12,60	19,16	0,00	-0,0909	6,5593	-19,163	-12,695
Рентабельність (збитковість) власного капіталу, %	17,26	16,57	23,26	0,00	-0,6904	6,6889	-23,263	-17,265
Рентабельність (збитковість) виробничих фондів за чистим прибутком, %	36,06	20,24	68,83	0,00	-15,816	48,586	-68,828	-36,059
Операційна рентабельність (збитковість) продажів, %	25,9	23,0	29,3	0,0	-2,93	6,3639	-29,343	-25,909
Чиста рентабельність (збитковість) продажів, %	3,17	2,63	3,05	0,00	-0,5406	0,4141	-3,0456	-3,172
Валова рентабельність (збитковість) основної діяльності, %	36,61	42,54	52,33	30,71	5,9375	9,7866	-21,621	-5,8965
Валова рентабельність (збитковість) чистого доходу, %	36,22	42,10	51,78	30,39	5,8752	9,684	-21,394	-5,8347

Коефіцієнт оборотності оборотних засобів характеризує відношення виручки від реалізації продукції.

Як свідчать показники відбулось зменшення в порівнянні 2022 до 2019 років з 8,9% до 8,3%. Зменшення цього коефіцієнта свідчить про уповільнення обороту оборотних засобів. Строк обороту запасів зріс з 41,1 днів до 43,7 дні.

Основною метою аналізу показників прибутковості та рентабельності є оцінка, моделювання і прогнозування оптимального співвідношення між споживчою вартістю (чистим доходом), одержаним від об'єкта витрат, і витратами на її формування.

Таблиця 2.17

### Комплексна система показників оцінки рівня ефективності господарської діяльності ТОВ «Верест»

Найменування показника	2019	2020	2021	2022	Відхилення (+/-)			
					2020р. від 2019р.	2021р. від 2020р.	2022р. від 2021р.	2022р. від 2019р.
1 Валова рентабельність (прибутковість) виробничих витрат	18,44	16,98	14,85	12,90	-1,46	-2,13	-1,95	-5,54
2 Коефіцієнт окупності виробничих витрат	5,97	6,48	7,41	8,53	0,51	0,93	1,12	2,56

3 Коефіцієнт окупності чистого доходу	6,97	7,48	8,41	9,53	0,51	0,93	1,12	2,56
4 Рентабельність (прибутковість) основної діяльності	3,90	3,18	3,62	0,83	-0,72	0,44	-2,80	-3,07
5 Рентабельність (прибутковість) операційної діяльності	3,26	2,70	3,60	0,82	-0,57	0,91	-2,78	-2,44
6 Рентабельність (прибутковість) іншої операційної діяльності	-5,09	-1,88	-35,59	-59,40	3,20	-33,70	-23,81	-54,31
7 Рентабельність (прибутковість) звичайної діяльності	3,27	1,62	3,60	0,86	-1,65	1,99	-2,74	-2,40
8 Рентабельність (прибутковість) господарської діяльності	3,27	1,62	3,60	0,86	-1,65	1,99	-2,74	-2,40
9 Рентабельність (прибутковість) підприємства	2,22	1,04	2,99	0,86	-1,18	1,96	-2,13	-1,35
10 Валова рентабельність (прибутковість) виручки від реалізації продукції (товарів, робіт, послуг)	14,35	13,37	11,89	10,50	-0,98	-1,48	-1,40	-3,86
11 Чиста рентабельність (прибутковість) виручки від реалізації продукції (товарів, робіт, послуг)	2,53	1,18	2,90	0,87	-1,35	1,72	-2,03	-1,65
12 Рентабельність активів	8,31	4,69	15,44	2,91	-3,62	10,75	-12,54	-5,40
13 Рентабельність (прибутковість) виручки від операційної діяльності	3,16	2,63	3,48	0,83	-0,53	0,85	-2,65	-2,33
14 Рентабельність фінансових інвестицій	-	-	-	-	-	-	-	-
15 Коефіцієнт покриття виробничих витрат	0,86	0,87	0,88	0,90	0,01	0,01	0,01	0,04
16 Коефіцієнт окупності виробничих витрат	1,17	1,15	1,13	1,12	-0,01	-0,02	-0,02	-0,05
17 Коефіцієнт покриття витрат операційної діяльності	0,97	0,97	0,97	1,01	0,01	-0,01	0,04	0,04
18 Коефіцієнт окупності витрат операційної діяльності	1,03	1,03	1,04	0,99	-0,01	0,01	-0,04	-0,04
19 Коефіцієнт фінансових витрат	-	-	-	-	-	-	-	-
20 Коефіцієнт покриття адміністративних витрат	0,05	0,04	0,03	0,04	0,00	-0,01	0,01	0,00
21 Коефіцієнт покриття витрат на збут	0,05	0,06	0,05	0,06	0,01	-0,01	0,02	0,02
22 Коефіцієнт окупності адміністративних витрат	21,06	23,12	30,69	22,35	2,06	7,57	-8,34	1,29
23 Коефіцієнт окупності витрат на збут	20,25	17,71	20,25	15,45	-2,54	2,54	-4,81	-4,80
24 Співвідношення адміністративних витрат і собівартості реалізованої продукції (товарів, робіт, послуг)	0,06	0,05	0,04	0,05	-0,01	-0,01	0,01	-0,01
25 Співвідношення витрат на збут і собівартості реалізованої продукції (товарів, робіт, послуг)	0,06	0,07	0,06	0,07	0,01	-0,01	0,02	0,01
26 Частка адміністративних витрат у структурі операційних витрат	0,05	0,05	0,04	0,04	0,00	-0,01	0,00	-0,01
27 Частка витрат на збут у структурі операційних витрат	0,06	0,07	0,06	0,06	0,01	0,00	0,00	0,01
28 Коефіцієнт покриття активів	0,30	0,25	0,19	0,30	-0,05	-0,06	0,11	0,00
29 Коефіцієнт окупності активів	3,29	3,97	5,32	3,33	0,68	1,35	-1,99	0,04
30 Коефіцієнт покриття власного капіталу	0,23	0,21	0,15	0,24	-0,02	-0,06	0,09	0,01
31 Коефіцієнт окупності власного капіталу	4,32	4,82	6,83	4,17	0,50	2,01	-2,66	-0,15
32 Загальна економічна рентабельність	12,24	7,32	18,58	2,91	-4,92	11,26	-15,67	-9,33
33 Комерційна рентабельність	3,72	1,84	3,49	0,87	-1,88	1,65	-2,62	-2,85
34 Ставка рентабельності позиченого капіталу	-	-	-	-	-	-	-	-

Умовно, показники рентабельності можна об'єднати в декілька груп: показники, що характеризують рентабельність (окупність) витрат виробництва та інвестиційних проектів; показники, що характеризують рентабельність продажів; показники, що характеризують прибутковість капіталу і його складових.

Розрахуємо показники рентабельності (збитковості) відображено в

таблиці 2.16.

З проведеного аналізу в таблиці 2.16, можна побачити, що ТОВ «Верест» найбільш неефективно працював у 2020 та 2022 роках, більшість показників рентабельності за цей період мають від'ємне значення, лише в 2021 році підприємство з нерентабельного (збиткового), підвищуючи свої показники, стає більш прибутковим, але в 2022 р. знову переходить до від'ємних значень.

Абсолютний показник, який найповніше характеризує ефективність роботи підприємства для керівника, – це сума чистого прибутку (прибуток-нетто), який визначається як різниця між фінансовим результатом від звичайної і надзвичайної діяльності та податком на прибуток, який зменшує створений прибуток.

Так, з таблиці 2.17, помітно, що рентабельність виручки від операційної діяльності в порівнянні 2021 до 2020 рр. збільшується на 0,93 п.п., а в 2022 р. ще на 1,12 п.п. Ще, можна побачити, що валова рентабельність навпаки зменшилась на 1,95 п.п., що означає, що підприємство не може збільшити операційний прибуток шляхом зниження адміністративних витрат і витрат на збут.

Також зменшення торкнулось і чистої рентабельності виручки від реалізації продукції, різниця склала – 1,398 п.п. Рентабельність активів також скорочується на 12,535 п.п., а рентабельність іншої операційної діяльності зменшується на 23,814 п.п. та зовсім відсутня рентабельність фінансових інвестицій.

Що стосується коефіцієнтів, то згідно таблиці 2.13, більшість мають від'ємне значення. Та загальна економічна рентабельність збільшилась на 11,261 п. п. в порівнянні 2021 р. до 2020 р., але на 15,674 п.п. в порівнянні 2022 р. до 2021 р. та в загальному за чотири роки рентабельність зменшилась на 9,334 п.п.

**2.3. Особливості формування та використання власного капіталу на ТОВ «Верест»**

Структура капіталу, що використовується підприємством, визначає багато аспектів не тільки фінансової, але й операційної та інвестиційної його діяльності, активно впливає на кінцеві результати його діяльності. Вона впливає на коефіцієнт рентабельності активів та власного капіталу, визначає систему коефіцієнтів фінансової стійкості та платоспроможності та у результаті, формує співвідношення дохідності та ризику в процесі розвитку підприємства. У процесі оцінки стану та структури капіталу підприємства в першу чергу вивчають зміни в його структурі, складі та дають їм об'єктивну оцінку з позиції інвесторів та підприємства. Тому проведемо аналіз динаміки складу та структури джерел фінансування на підприємстві в таблиці 2.18.

З таблиці 2.18 помітно, що джерела формування майна підприємства за 2020 рік скоротились на 992,0 тис. грн. в 2021 р. збільшилися на 1994,0 тис. грн. та в 2022 р. ще на 1030 тис. грн.

Велику частку в загальній вартості майна в 2019 році займає власний капітал 71,6% проти 28,4% позикового капіталу, в 2020 році усе збільшується, сума власного капіталу збільшується на 624,0 тис. грн. і частка власного капіталу зростає на 9,1 п.п., в 2021 р. власний капітал знову зростає ще на 2120,0 тис. грн., завдяки нерозподіленому прибутку, який збільшився на ту ж суму, завдяки чому і частка власного капіталу зростає ще на 3,1 п.п. але в 2022 р. сума власного капіталу скорочується на 499,0 тис. грн. і його частка також зменшується на 7,7 п.п. А в свою чергу зменшується на 1620,0 тис. грн. позиковий капітал в 2020 р., на 122,0 тис. грн. в 2021 р., але зростає в 2022 р. на 1529,0 тис. грн.

Зменшується і його частка в 2020 р. на 9,1 п.п., в 2021 р. на 3,0 п.п., а в 2022 р. зростає на 7,7 п.п. А це спричинене спочатку зменшенням суми кредиторської заборгованості за товари, роботи, послуги на 1452,0 тис. грн. в 2020 р., на 816,0 тис. грн. в 2021 р., та потім зростанням на 2053,0 тис. грн., який найбільше впливає на частку позикового капіталу в загальній сумі ма 57

Що стосується статутного капіталу, то його сума залишається не змінною, змінюється лише його часта в загальній сумі майна, у зв'язку зі

зміною суми власного капіталу. В 2020 р. відбулось збільшення на 624,0 тис. грн. іншого додаткового капіталу та в 2021-2022 рр. він залишився без змін.

Далі для більш детальної оцінки динаміки, складу і структури майна проведемо аналіз складу і структури джерел фінансування ТОВ «Верест» (табл.2.19).

## Склад капіталу ТОВ «Верест» та динаміка його зміни

Показники	2019		2020		2021		2022		Відхилення (+/-)				Темп зростання, %				Структурне відхилення, п.п.			
	т. грн.	%	т. грн.	%	т. грн.	%	т. грн.	%	2020р.	2021р.	2022р.	2022р.	2020р.	2021р.	2022р.	2022р.	2020р.	2021р.	2022р.	2022р.
									від 2019р.	від 2020р.	від 2021р.	від 2019р.	від 2019р.	від 2020р.	від 2021р.	від 2019р.	від 2020р.	від 2021р.	від 2019р.	
I. Власний капітал																				
Статутний капітал	3767	24,1	3767	25,7	3767	22,6	3767	21,3	-	-	-	-	100,0	100,0	100,0	100,0	1,6	-3,1	-1,3	-2,8
Інший додатковий капітал	6749	43,1	7373	50,3	7373	44,3	7373	41,7	624	-	-	624	109,2	100,0	100,0	109,2	7,2	-6,0	-2,6	-1,4
Нерозподілений прибуток	696	4,4	696	4,7	2816	16,9	2317	13,1	0	2120	-499	1621	100,0	404,6	82,3	332,9	0,3	12,2	-3,8	8,7
Усього за розділом I	11212	71,6	11836	80,7	13956	83,8	13457	76,1	624	2120	-499	2245	105,6	117,9	96,4	120,0	9,1	3,1	-7,7	4,5
Забезпечення виплат персоналу	-	-	4	-	-	-	-	-	4	-4	-	-	-	-	-	-	-	-	-	-
Усього за розділом II	-	-	4	-	-	-	-	-	4	-4	-	-	-	-	-	-	-	-	-	-
Кредиторська заборгованість за товари, роботи, послуги	3547	22,7	2095	14,3	1279	7,7	3332	18,8	-1452	-816	2053	-215	59,1	61,1	260,5	93,9	-8,4	-6,6	11,2	-3,8
Поточні зобов'язання за розрахунками: - з одержаних авансів	-	-	-	-	562	3,4	523	3,0	-	562	-39	523	-	-	93,1	-	-	3,4	-0,4	3,0
- з бюджетом	520	3,3	423	2,9	495	3,0	115	0,7	-97	72	-380	-405	81,3	117,0	23,2	22,1	-0,4	0,1	-2,3	-2,7
- з позабюджетних платежів	1	-	-	-	-	-	-	-	-1	-	-	-1	-	-	-	-	-	-	-	-
- зі страхування	46	0,3	68	0,5	93	0,6	62	0,4	22	25	-31	16	147,8	136,8	66,7	134,8	0,2	0,1	-0,2	0,1
- з оплати праці	112	0,7	170	1,2	208	1,2	141	0,8	58	38	-67	29	151,8	122,4	67,8	125,9	0,4	0,1	-0,5	0,1
- із внутрішніх розрахунків	113	0,7	-	-	-	-	-	-	-113	-	-	-113	-	-	-	-	-0,7	-	-	-0,7
Інші поточні зобов'язання	99	0,6	62	0,4	59	0,4	52	0,3	-37	-3	-7	-47	62,6	95,2	88,1	52,5	-0,2	-0,1	-0,1	-0,3
Усього за розділом IV	4438	28,4	2818	19,2	2696	16,2	4225	23,9	-1620	-122	1529	-213	63,5	95,7	156,7	95,2	-9,1	-3,0	7,7	-4,5
Баланс	15650	100,0	14658	100,0	16652	100,0	17682	100,0	-992	1994	1030	2032	93,7	113,6	106,2	113,0	-	-	-	-

**Оцінка складу, структури та динаміки власного капіталу підприємства  
ТОВ «Верест»**

Показники	2019		2020		2021		2022		Відхилення (+/-)				Темп зростання, %				Структурне відхилення, п.п.			
	т. грн.	%	т. грн.	%	т. грн.	%	т. грн.	%	2020р.	2021р.	2022р.	2022р.	2020р.	2021р.	2022р.	2022р.	2020р.	2021р.	2022р.	2022р.
									. від 2019р.	від 2020р.	. від 2021р.	від 2019р.	. від 2019р.	від 2020р.	. від 2021р.	від 2019р.	. від 2019р.	від 2020р.	. від 2021р.	від 2019р.
Власний капітал:																				
Статутний капітал	3767	33,6	3767	31,8	3767	27,0	3767	28,0	-	-	-	-	100,0	100,0	100,0	100,0	-1,8	-4,8	1,0	-5,6
Резервний капітал	6749	60,2	7373	62,3	7373	52,8	7373	54,8	624	-	-	624	109,2	100,0	100,0	109,2	2,1	-9,4	2,0	-5,4
Нерозподілений прибуток	696	6,2	696	5,9	2816	20,2	2317	17,2	0	2120	-499	1621	100,0	404,6	82,3	332,9	-0,3	14,3	-3,0	11,0
Всього	11212	100	11836	100	13956	100	13457	100	628	2116	-499	2245	105,6	117,9	96,4	120,0	-	-	-	-
у % до джерел коштів	-	71,6	-	80,8	-	83,8	-	76,1	-	-	-	-	-	-	-	-	9,1	3,0	-7,7	4,5

Як видно з таблиці 2.19, динаміка джерел коштів не стабільна та має тенденцію до зменшення. Власні кошти зростають в 2022 році на 1529,0 тис. грн., в складі власних коштів найбільшу частку займає резервний капітал, але частка його коливається, так і коливається нерозподілений прибуток.

Частка власних і прирівняних до них коштів зменшується в 2020 році на 9,1 п.п., в 2021 р. на 3,0 п.п. а в 2022 р. навпаки зростає на 7,7 п.п. В 2022 році структура джерел коштів коливається відносно рівня 2020, 2021 та 2019 років. Головним чинником в цьому стала присутність нерозподіленого прибутку.

Далі проведемо аналіз динаміки наявності і складу джерел формування майна в таблиці 2.20, з даних якої можна зробити висновок, що джерела фінансування майна підприємства збільшилась на 1030,0 тис. грн., при порівнянні 2022 року з 2021 роком.

Така ж позитивна динаміка характерна для співвідношення 2022 р. до 2019 р., – збільшення становило 2032,0 тис. грн.

Причиною цього є зменшення кредиторської заборгованості на 215,0 тис. грн., в порівнянні 2021 р. до 2019 р. Частка позичених коштів у 2020 році становила 19,25 %, це на 9,11 процентних пунктів менше, ніж у 2019 році, на 3,06 п.п. менше, ніж у 2021 році та на 16,10 п.п. менше в 2022 р. Частка кредиторської заборгованості в позикових ресурсах протягом досліджуваного періоду становила 100 %.

## Динаміка наявності та складу капіталу ТОВ «Верест»

№ п.п.	Вид реальних активів	2019	2020	2021	2022	Відхилення (+/-)				Темп зростання, %			
						2020р. від 2019р.	2021р. від 2020р.	2022р. від 2021р.	2022р. від 2019р.	2020р. від 2019р.	2021р. від 2020р.	2022р. від 2021р.	2022р. від 2019р.
		т. грн.											
1	Джерела формування майна, тис. грн.	15650	14658	16652	17682	-992	1994	1030	2032	93,7	113,6	106,2	113,0
1.1.	Власний капітал, тис. грн.	11212	11836	13956	13457	624	2120	-499	2245	105,6	117,9	96,4	120,0
	у % до майна	71,64	80,75	83,81	76,11	9,11	3,06	-7,70	4,46	112,7	103,8	90,8	106,2
1.2.	Позичені кошти, тис. грн.	4438	2822	2696	16,19	-1616	-126	-2679,8	-4421,8	63,6	95,5	0,6	0,4
	у % до майна	28,36	19,25	16,19	0,09	-9,11	-3,06	-16,10	-28,27	67,9	84,1	0,6	0,3
1.2.1.	Кредиторська заборгованість, тис. грн.	3547	2095	1279	3332	-1452	-816	2053	-215	59,1	61,1	260,5	93,9
	у % до позичених коштів	100	100	100	100	-	-	-	-	100,0	100,0	100,0	100,0

Розрахований коефіцієнт фінансової незалежності підприємства показує, що у 2020 році порівняно з 2019 роком він збільшився на 0,091 п.п., в порівнянні 2022 р. до 2019 р. ще підвищився на 0,031 п.п.

Отже, підприємство є фінансово стійким і достатньо незалежним від зовнішніх кредиторів. Таким чином, протягом досліджуваного періоду підприємство не залучало зовнішніх позик для фінансування діяльності, при цьому підтримуючи певний рівень фінансової стійкості. Його тип можна визначити розкриваючи суть наступного пункту роботи. Залучені фінансові ресурси вкладаються в оборотні активи з метою підвищення фінансової стабільності підприємства.

В активі балансу відображаються, з одного боку, виробничий потенціал, який забезпечує можливості виробничої діяльності, а з другого – потенціал для здійснення інноваційної діяльності та її фінансового регулювання.

Для оцінки ефективності розміщення та використання капіталу ТОВ «Верест» використовують такі показники.

1. Коефіцієнт фінансової незалежності – показує, яка частка власного капіталу у загальній сумі капіталу підприємства.

2. Коефіцієнт фінансової залежності – показує частку залученого капіталу в загальній сумі капіталу підприємства.

3. Коефіцієнт фінансової стабільності – показує у скільки разів сума власного капіталу перевищує розмір залученого капіталу.

4. Коефіцієнт фінансового ризику – показує у скільки разів сума залученого капіталу перевищує суму власного капіталу.

5. Індекс постійного активу – відображає суму необоротних активів, що припадають на 1 гривню власного капіталу.

6. Коефіцієнт оборотності власного капіталу – показує, наскільки масштаб діяльності підприємства забезпечується власним капіталом.

7. Рентабельність власного капіталу (за валовим прибутком) визначає ефективність використання власних ресурсів для отримання прибутку.

8. Рентабельність власного капіталу (за чистим прибутком) визначає величину чистого прибутку, заробленого кожною гривнею вкладеного власного капіталу.

9. Період окупності власного капіталу є зворотним до коефіцієнта рентабельності власного капіталу за чистим прибутком.

Аналіз показників ефективності використання власного капіталу слід проводити за методикою, наведеною в табл. 2.21.

З аналізу проведеному у таблиці 2.21, можемо побачити, що коефіцієнт фінансової незалежності за досліджуваний період зменшився. Тобто в порівнянні 2022р. до 2021р. зменшення відбулось на 0,08 п.п. Проте при порівнянні 2022р. до 2019р. збільшення коефіцієнту відбулось на 0,04 п.п. Коливання даного коефіцієнта в свою чергу протилежно впливає на коефіцієнт фінансової залежності.

За цими показниками можна зробити висновки, що ТОВ «Верест» з кожним роком стає все більш залежним від позичених коштів. Коефіцієнт оборотності власного капіталу за досліджуваний період постійно коливається.

Так в 2019 р. він становить 4,44%, в 2020р. відбулось зростання на 0,1п.п.. У 2021р. він знову зріс на 0,91 п.п., та в 2022р. відбувається різке зменшення показника на 1,91 п.п. та становить 4,25%.

Показники рентабельності також мають незадовільні значення. Так рентабельність власного капіталу за валовим прибутком в порівнянні 2022р. до 2019р. зменшилась на 0,9п.п., тобто 0,45% в 2022р. проти 0,64% в 2019р. Така ж

ситуація рентабельність власного капіталу за чистим прибутком, зменшення відбулось від 0,11% в 2019р. до -0,04% в 2022р.

Таблиця 2.21

**Аналіз показників ефективності розміщення та використання  
власного капіталу ТОВ «Верест»**

Показники	2019	2020	2021	2022	Відхилення (+/-)			
					2020р. від 2019р.	2021р. від 2020р.	2022р. від 2021р.	2022р. від 2019р.
	т. грн.							
1. Валюта балансу	15650	14658	16652	17682	-992	1994	1030	2032
2. Власний капітал	11212	11836	13956	13457	624	2120	-499	2245
3. Залучений капітал	4438	2822	2696	4225	-1616	-126	1529	-213
4. Необоротні активи	10038	9834	10115	10539	-204	281	424	501
5. Чистий дохід(виручка) від реалізації	49823	62161	85959	57162	12338	23798	-28797	7339
6. Валовий прибуток	7152	8312	10224	6000	1160	1912	-4224	-1152
7. Чистий прибуток	1259	734	2494	-499	-525	1760	-2993	-1758
8. Коефіцієнт фінансової незалежності (ст. 2/ст. 1)	0,72	0,81	0,84	0,76	0,09	0,03	-0,08	0,04
9. Коефіцієнт фінансової залежності (ст. 3/ст. 1)	0,28	0,19	0,16	0,24	-0,09	-0,03	0,08	-0,04
10. Коефіцієнт фінансової стабільності (ст. 2/ст. 3)	2,53	4,19	5,18	3,19	1,67	0,98	-1,99	0,66
11. Коефіцієнт фінансового ризику (ст. 3 /ст. 2)	0,40	0,24	0,19	0,31	-0,16	-0,05	0,12	-0,08
12. Індекс постійного активу (ст. 4/ст. 2)	0,90	0,83	0,72	0,78	-0,06	-0,11	0,06	-0,11
13. Коефіцієнт оборотності власного капіталу (ст. 5/ст. 2)	4,44	5,25	6,16	4,25	0,81	0,91	-1,91	-0,20
14. Рентабельність власного капіталу (за валовим прибутком)(ст. 6/ст. 2)	0,64	0,70	0,73	0,45	0,06	0,03	-0,29	-0,19
15. Рентабельність власного капіталу (за чистим прибутком) (ст. 7/ст. 2)	0,11	0,06	0,18	-0,04	-0,05	0,12	-0,22	-0,15
16. Період окупності власного капіталу (ст 2/ст 7)	8,91	16,13	5,60	-26,97	7,22	-10,53	-32,56	-35,87
17. Рентабельність власного капіталу за моделлю Du Pont (ст.17.1 * ст.17.2 * ст.17.3), в тому числі:	0,11	0,06	0,18	-0,04	-0,05	0,12	-0,22	-0,15
17.1 Рентабельність продаж (ст. 7/ст. 5)	0,03	0,01	0,03	-0,01	-0,01	0,02	-0,04	-0,03
17.2 Коефіцієнт оборотності активів (ст. 5/ст. 1)	3,18	4,24	5,16	3,23	1,06	0,92	-1,93	0,05
17.3 Фінансовий важіль (ст. 1 /ст.2)	1,40	1,24	1,19	1,31	-0,16	-0,05	0,12	-0,08

Наступна група показників, що характеризує ефективність забезпечення власним капіталом ТОВ «Верест» є показники оборотності. До цих показників можна віднести наступні: коефіцієнт оборотності власного капіталу (Кв.к.); тривалість обороту власного капіталу (Пв.к.); коефіцієнт завантаження власного капіталу (табл. 2.22).

Коефіцієнт оборотності власного капіталу характеризує скільки чистої виручки від реалізації продукції припадає на одиницю власного капіталу.

- Коефіцієнт оборотності власного капіталу (Кв.к.):

$$\text{Кв.к.2019} = 1259 / 11212 = 0,11,$$

$$\text{Кв.к.2020} = 734 / 11836 = 0,06,$$

$$\text{Кв.к.2021} = 2494 / 13956 = 0,18,$$

$$\text{Кв.к.2022} = -499 / 13457 = -0,04.$$

Коефіцієнт оборотності має тенденцію на зменшення, що свідчить про скорочення оборотності власного капіталу і як наслідок зменшення прибутку підприємства.

- Тривалість обороту власного капіталу (Пв.к.):

$$\text{Пв.к.2019} = 360 / 0,11 = 3206,$$

$$\text{Пв.к.2020} = 360 / 0,06 = 5805,$$

$$\text{Пв.к.2021} = 360 / 0,18 = 2014,$$

$$\text{Пв.к.2022} = 360 / -0,04 = -9708.$$

Тривалість обороту у днях зменшилась, що свідчить про недоліки обраної системи господарювання.

- Коефіцієнт завантаження власного капіталу (Зв.к.):

$$\text{Зв.к.2019} = 1 / 0,11 = 8,91,$$

$$\text{Зв.к.2020} = 1 / 0,06 = 16,13,$$

$$\text{Зв.к.2021} = 1 / 0,18 = 5,60,$$

$$\text{Зв.к.2022} = 1 / -0,04 = -26,97.$$

Таблиця 2.22.

**Розрахунок показників обертання власного капіталу ТОВ «Верест»**

№	Назва показника	2019	2020	2021	2022	Відхилення (+/-)			
						2020р. від 2019р.	2021р. від 2020р.	2022р. від 2021р.	2022р. від 2019р.
1.	Коефіцієнт оборотності власного капіталу	0,11	0,06	0,18	-0,04	-0,05	0,12	-0,22	-0,15
2	Тривалість обороту власного капіталу, днів	3206	5805	2014	-9708	2599	-3791	-11723	-12914
3	Коефіцієнт завантаження власного капіталу	8,91	16,13	5,60	-26,97	7,22	-10,53	-32,56	-35,87

Так за результатами проведених розрахунків в табл. 2.22. станом на кінець 2022 року коефіцієнт оборотності власного капіталу ТОВ «Верест» має значення -0,04, тобто -0,04 грн. збитку від реалізації продукції припадає на 1 грн. власного капіталу.

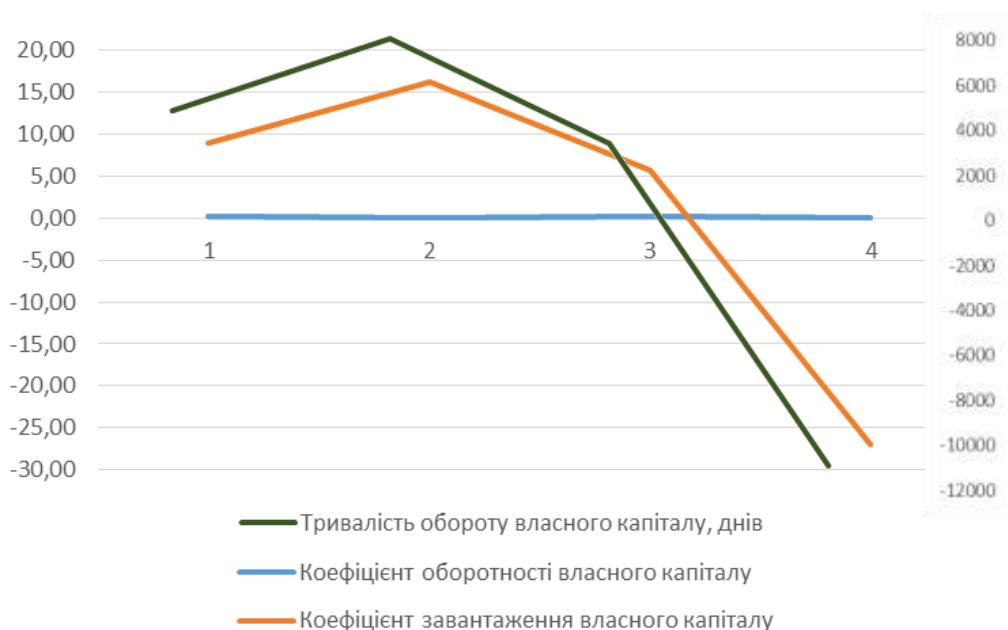
Також даний показник свідчить про кількість обертів, що робить одна гривня власного капіталу.

Таким чином, можна зробити висновок, що протягом 2022 року кожна одиниця власного капіталу ТОВ «Верест» недопрацювала у господарському

процесі підприємства на 0,04 рази.

При цьому тривалість одного обороту складає -9708 днів, що значно менше попереднього періоду на 12914 днів, така тенденція визначається як негативна (рис. 2.1.)

Коефіцієнт завантаження власного капіталу – це обернений коефіцієнт коефіцієнту оборотності власного капіталу, який визначає скільки одиниць власного капіталу припадає на кожну одиницю чистої виручки.



**Рис. 2.1. Динаміка коефіцієнтів оборотності власного капіталу  
ТОВ «Верест»**

Станом на кінець 2022 року даний показник ТОВ «Верест» сягнув рівня -26,97, тобто на кожну гривню чистої виручки припадає -26,97 грн. власного капіталу, що менше попереднього періоду.

Із зроблених розрахунків можна зробити висновок, що підприємство з прибуткового стало не прибутковим, зазнає збитків і не реалізує свою діяльність за рахунок власних коштів.

Політика підприємства з приводу формування власного капіталу була розроблена не правильно.

Розрахуємо, як змінилися ці показники за рахунок структури капіталу і швидкості обороту власного капіталу. Для розрахунку впливу цих факторів

використаємо метод ланцюгової підстановки:

$$T_{об_0} = \frac{BK_0 \times 360}{BP_0} = \frac{13956 \times 360}{85959} = 58,5 \text{ днів}$$

$$T_{об_1} = \frac{BK_1 \times 360}{BP_0} = \frac{13457 \times 360}{85959} = 56,4 \text{ днів}$$

$$T_{об_2} = \frac{BK_2 \times 360}{BP_2} = \frac{13457 \times 360}{57162} = 84,8 \text{ днів}$$

Звідси зміна тривалості обороту капіталу за рахунок:

- суми обороту (виручки):

$$\Delta T_{обвр} = 84,8 - 56,4 = +28,4 \text{ днів};$$

- середньої величини власного капіталу:

$$\Delta T_{обАкт} = 56,4 - 58,5 = -2,1 \text{ днів}$$

Загальний вплив:

$$28,4 - 2,1 = +26,3 \text{ днів}$$

Таким чином, тривалість обороту власного капіталу пришвидшилась на 2,1 днів за рахунок зміни середньорічної вартості власного капіталу та уповільнилась на 28,4 днів за рахунок зміни чистого доходу (виручки) від реалізації продукції.

В цілому тривалість обороту власного капіталу уповільнилась на 26,3 днів. Економічний збиток у результаті уповільнення власного капіталу виявляється у відносному залученні засобів в оборот, а також у зменшенні суми виручки і суми прибутку.

Сума додатково залучених засобів в оборот при уповільненні оборотності капіталу визначається множенням одноденного обороту за реалізацією на зміну тривалості обороту:

$$E_{ок} = (T_{об1} - T_{об2}) \times OP_0 \quad (2.1)$$

де  $\pm E_{ок}$  – додаткове залучення (вивільнення) коштів у зв'язку із уповільненням (прискоренням) оборотності капіталу, тис. грн.

$$E_{ок} = \frac{85959}{360} (84,8 - 56,4) = +6781,2 \text{ тис. грн.}$$

Отже, показники оборотності власного капіталу ТОВ «Верест» вказують

на зниження ефективності його використання.

Таким чином, у зв'язку з скороченням оборотності власного капіталу ТОВ «Верест» на 26,3 дня залучено в оборот коштів на суму 6781,2 тис. грн. Якби власний капітал обертався у звітному році не за 84,8 дня, а за 56,4 днів, то для забезпечення фактичної виручки в розмірі 85959,0 тис. грн. треба було б мати у обороті не 13457,0 тис. грн. власного капіталу, а 6675,8 тис. грн., тобто менше на 6781,2 тис. грн.

Щоб визначити вплив коефіцієнта оборотності власного капіталу на зміну фінансового результату, прибуток можна подати у вигляді добутку середньорічної суми власного капіталу, коефіцієнта його оборотності і рентабельності обороту:

$$\Pi = \overline{ВК} \times K_{об} \times P_{об} \quad (2.2)$$

де  $\Pi$  – прибуток (збиток), дис. грн.;

$\overline{ВК}$  – середньорічна сума власного капіталу, тис. грн.;

$K_{об}$  – коефіцієнт оборотності власного капіталу;

$P_{об}$  – рентабельність обороту власного капіталу, %.

Звідси збільшення суми прибутку за рахунок зміни коефіцієнта оборотності власного капіталу можна розрахувати множенням скорочення останнього на базовий рівень коефіцієнта рентабельності продажу і на середньорічну суму власного капіталу звітного періоду:

$$\Delta\Pi = \overline{ВК} \times \Delta K_{об} \times P_{об} \quad (2.3)$$

$$\Delta\Pi = 13457 \times (-0,04 - 0,18) \times \left( \frac{2494}{85959} \right) = -85,9 \text{ тис. грн.}$$

Таким чином, за рахунок уповільнення оборотності власного капіталу ТОВ «Верест» до обороту залучено коштів на суму 6781,2 тис. грн, а підприємство недоотримає додатковий прибуток в сумі 85,9 тис. грн.

Далі проведемо аналіз факторів зміни рентабельності власного капіталу ТОВ «Верест».

### Аналіз динаміки рентабельності власного капіталу ТОВ «Верест»

№	Показник	2019	2020	2021	2022	Відхилення (+/-)			
						2020р. від 2019р.	2021р. від 2020р.	2022р. від 2021р.	2022р. від 2019р.
1	Чистий прибуток, тис. грн.	1259	734	2494	-499	-525	1760	-2993	-1758
2	Власний капіталу, тис. грн.	11212	11836	13956	13457	624	2120	-499	2245
3	Рентабельність власного капіталу,% (п. 1: п. 2 × 100)	11,2	6,2	18,1	-4,1	-5,0	11,7	-21,6	-14,9
4	Виручка (нетто) від продажу, тис. грн.	49823	62161	85959	57162	12338	23798	-28797	7339
5	Коефіцієнт віддачі власного капіталу (п. 4: п. 2)	4,4	5,3	6,2	4,2	0,8	0,9	-1,9	-0,2
6	Відсоток рентабельності продажів,% (п. 1: п. 4 × 100)	2,5	1,2	2,9	-0,9	-1,3	1,7	-3,8	-3,4

Проведемо факторний аналіз рентабельності власного капіталу ТОВ «Верест» 2021-2022рр.

$$2021р.: 6,2 \times 2,9\% = 18,0\%.$$

$$2022р.: 4,2 \times -0,9\% = -3,8\%.$$

$$\Delta P_{СК} = -3,78 - 17,98 = -21,8$$

в тому числі вплив на рентабельність власного капіталу наступних чинників:

1) зміни коефіцієнта віддачі власного капіталу:

$$\Delta P_{СК(В/СК)} = (4,2 - 6,4) \times 2,9\% = -6,4\%$$

2) зміни відсотка рентабельності продажів:

$$\Delta P_{СК(ЧП/В \times 100)} = (-0,9 - 2,9) \times 4,2\% = -16,0\%$$

$$\text{Перевірка: } (-6,4\%) + (-16,0\%) = -4,1\% - 18,1\%, \text{ або } -22,4\% = -22,4\%.$$

Аналіз показав, що кожен з двох основних чинників вплинув негативно на динаміку відсотка рентабельності власного капіталу.

Уся діяльність підприємства має бути спрямована на збільшення суми власного капіталу і підвищення рівня його прибутковості, яка розраховується відношенням суми чистого прибутку до середньорічної суми власного капіталу. У найзагальнішому розумінні рентабельність означає прибутковість виробництва і реалізації всієї продукції (товарів, робіт, послуг) і окремих її видів. Аналітиками фірми Du Pont була розроблена факторна схема рентабельності власного капіталу. З її допомогою встановлюється взаємозв'язок між рентабельністю

власного капіталу, рентабельністю продажу, оборотністю сукупних активів і структурою фінансових ресурсів.

Виконаємо факторний аналіз рентабельності власного капіталу ТОВ «Верест» (табл. 2.24).

Факторний аналіз може бути виконаний способом абсолютних різниць. Загальна зміна рентабельності власного капіталу склала:

$$- 3,7 \% - 17,9 \% = -21,6 \%$$

Визначимо вплив факторів на зміну рентабельності власного капіталу:

Таблиця 2.24

**Вихідні дані для факторного аналізу рентабельності власного капіталу ТОВ «Верест»**

Показник	2019	2020	2021	2022	Відхилення (+/-)			
					2020р. від 2019р.	2021р. від 2020р.	2022р. від 2021р.	2022р. від 2019р.
Прибуток від звичайної діяльності до оподаткування, тис. грн.	1855	1146	3001	499	-709	1855	-2502	-1356
Прибуток після сплати податків, тис. грн	1259	734	2494	499	-525	1760	-1995	-760
Питома вага чистого прибутку в загальній сумі прибутку, %	67,9	64,0	83,1	100,0	-3,8	19,1	16,9	32,1
Виручка від реалізації, тис. грн	49823	62161	85959	57162	12338	23798	-28797	7339
Середньорічна вартість сукупних активів, тис. грн.	15650	14658	16652	17682	-992	1994	1030	2032
Середньорічна вартість власного капіталу, тис. грн.	11212	11836	13956	13457	624	2120	-499	2245
Рентабельність продажу до виплати податків, %	26,9	54,2	28,6	-114,6	27,4	-25,6	85,9	87,7
Коефіцієнт оборотності сукупних активів	3,184	4,241	5,162	3,233	1,057	0,921	-1,929	0,049
Мультиплікатор капіталу	1,396	1,238	1,193	1,314	-0,157	-0,045	0,121	-0,082
Рентабельність власного капіталу після виплати податків, %	11,2	6,2	17,9	-3,7	-5,0	11,7	-21,6	-14,9

– зміна частки чистого прибутку:

$$\Delta R_{BK_D} = 0,321 \times 1,193 \times 5,162 \times 17,9 = 18,55\%$$

– зміна мультиплікатора капіталу:

$$\Delta R_{BK_{MK}} = 0,321 \times 0,121 \times 5,162 \times 17,9 = 3,58\%$$

– зміна оборотності активів:

$$\Delta R_{BK_{Kob}} = 0,321 \times 1,314 \times (-1,929) \times 17,9 = -14,56\%$$

– зміна рентабельності продажу:

$$\Delta R_{BK_{ROS}} = 0,321 \times 1,314 \times 3,233 \times (-21,6) = -29,45\%$$

Загальна зміна рентабельності власного капіталу склала:

$$\Delta R_{BK_{ROS}} = 18,55 + 3,58 - 14,56 - 29,45 = -21,6$$

Таким чином, рентабельність власного капіталу зменшилась в цілому на 21,6 %, при тому, що рахунок зміни мультиплікатора капіталу збільшився 3,58 %, але зменшення на 29,45 % – за рахунок зменшення рентабельності продажу.

Але при цьому за рахунок зміни частки чистого прибутку рентабельність власного капіталу збільшилась на 18,55 %, за рахунок зміни оборотності активів – на 14,56 %.

Взаємозв'язок між показниками господарської та фінансової діяльності підприємства відображено рівняннями:

$$R_K = ROS \times K_{обА} \quad \text{або} \quad R_{BK} = ROS \times K_{обА} \times K_{фзл}, \quad (2.4)$$

де  $R_K$  – рентабельність капіталу, %;

$R_{BK}$  – рентабельність власного капіталу, %;

$K_{фзл}$  – коефіцієнт фінансової залежності.

*Таблиця 2.25*

**Вихідні дані для факторного аналізу рентабельності власного капіталу  
ТОВ «Верест» за 2019-2022 роки**

Показник	2019	2020	2021	2022	Відхилення (+/-)			
					2020р. від 2019р.	2021р. від 2020р.	2022р. від 2021р.	2022р. від 2019р.
1. Рентабельність власного капіталу, %	11,2	6,2	17,9	-3,7	-5,0	11,7	-21,6	-14,9
2. Рентабельність продажу, %	39,6	84,7	34,5	-114,6	45,1	-50,2	-149,0	-154,1
3. Оборотність капіталу, раз	3,184	4,241	5,162	3,233	1,057	0,921	-1,929	0,049
4. Коефіцієнт фінансової залежності	0,284	0,193	0,162	0,239	-0,091	-0,031	0,077	-0,045

Вихідні дані для розрахунку показників впливу факторів на рентабельність власного капіталу ТОВ «Верест» за 2019-2022 роки наведені в таблиці 2.25.

Основними причинами зміни рентабельності власного капіталу ТОВ «Верест» стали:

– зміна рентабельності продажу. Під впливом зменшення цього чинника рентабельність власного капіталу в 2021 році зменшилась на 41,09 %:

$$\Delta P_{BK} = -50,2 \times 4,241 \times 0,193 = -41,09 \%,$$

але зменшилася у 2022 році на 470,7 %

$$\Delta P_{BK} = -149 \times 5,162 \times 0,162 = -470,7 \%$$

– зміна оборотності сукупних активів. Під впливом зменшення цього чинника рентабельність власного капіталу в 2021 році збільшилася на – 6,132 %:

$$\Delta P_A = 34,5 \times 0,921 \times 0,193 = 6,132 \%$$

та у 2022 році ще додатково на 35,812 %:

$$\Delta P_A = -114,6 \times (-1,929) \times 0,162 = 35,812 \%$$

– зміна коефіцієнта фінансової залежності. Під впливом збільшення цього чинника рентабельність власного капіталу в 2021 році збільшилася на 11,486 %:

$$\Delta P_{\Phi 3} = -114,6 \times 3,233 \times (-1,929) = 11,486 \%$$

Отже, у 2022 році рентабельність власного капіталу зменшилася за рахунок зменшення рентабельності продажу на 41,09 %, під впливом зміни оборотності сукупних активів рентабельність власного капіталу додатково збільшилася на – 6,132 %, за рахунок зміни коефіцієнта фінансової залежності рентабельність власного капіталу збільшилась на 11,486 %.

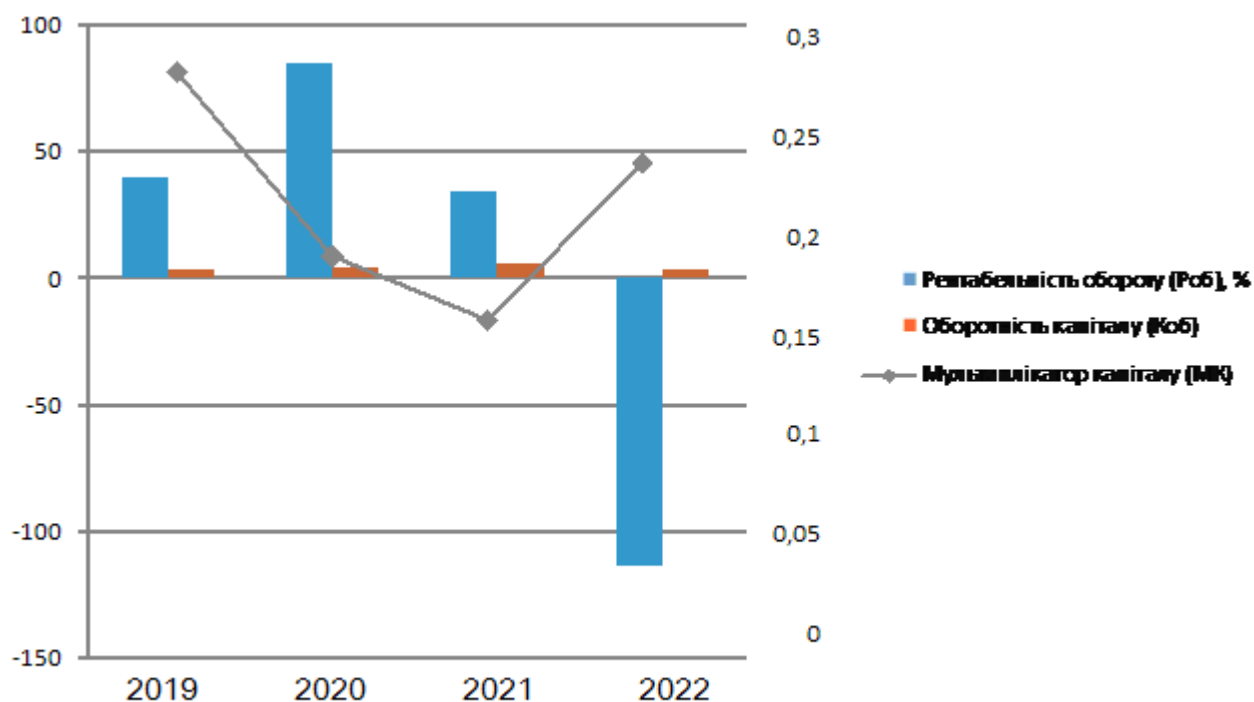
У 2022 році за рахунок зміни рентабельності продажу рентабельність власного капіталу зменшилася на 470,7 %; під впливом зміни оборотності сукупних активів рентабельність власного капіталу в 2022 році збільшилася на 35,812 %.

Наочно залежність рентабельності власного капіталу, його оборотності та рентабельності продажу ТОВ «Верест» за 2019–2022 роки можна спостерігати на рисунку 2.2.

Удосконалення фінансового стану підприємства можливе шляхом підвищення результативності розміщення та використання ресурсів підприємства. При цьому забезпечується розвиток виробництва чи інших сфер

діяльності на основі зростання прибутку й активів при збереженні платоспроможності та кредитоспроможності.

Модель Дюпона свідчить, що найбільший вплив на рентабельність власного капіталу в 2022 році має показник оборотності активів, який показує суму операційного прибутку.



**Рис. 2.2. Показники рентабельності власного капіталу, оборотності капіталу та рентабельності продажу ТОВ «Верест» за 2019 – 2022 рр.**

Отже, ТОВ «Верест» не повною мірою використовує резерви підвищення рентабельності власного капіталу за рахунок зростання ефективності його використання, а саме підвищення оборотності, та зростання обсягів діяльності за рахунок збільшення активів підприємства.

## **РОЗДІЛ III. СПОСОБИ УДОСКОНАЛЕННЯ ФОРМУВАННЯ ТА ВИКОРИСТАННЯ ВЛАСНОГО КАПІТАЛУ НА ТОВ «ВЕРЕСТ»**

### **3.1. Шляхи підвищення ефективності формування та використання власного капіталу ТОВ «Верест»**

Діяльність будь-якого підприємства направлена в першу чергу на отримання прибутку в ході виробництва і реалізації продукції, товарів чи послуг. Для ведення бізнесу підприємству потрібна значна доля капіталу як в майновому виразу так і в грошовому. Підприємство функціонує як за власні кошти, так і за позикові.

Власний капітал є основою незалежності ТОВ «Верест». Необхідність у власному капіталі обумовлена вимогами самофінансування. Проте фінансування лише за рахунок власних коштів не завжди можливе. В деяких випадках власних коштів може не вистачати, а за інших умов це може бути невигідно, особливо в тих випадках, коли виробництво носить сезонний характер.

Для ТОВ «Верест» власний капітал має низку позитивних факторів, а саме: власний капітал є фінансовою основою функціонування підприємства; формування власного капіталу є простішим порівняно із залученням позикового капіталу, що зумовлено тим, що рішення, пов'язані зі збільшенням капіталу, приймають власники та менеджери підприємства без отримання згоди інших суб'єктів господарювання; власний капітал забезпечує більшу можливість генерування прибутку в усіх сферах діяльності.

Одним з основних напрямів поліпшення забезпечення капіталом ТОВ «Верест» є забезпечення максимального обсягу залучення власних фінансових ресурсів за рахунок внутрішніх джерел, а саме чистого прибутку і амортизаційних відрахувань.

Але збільшення чистого прибутку можливе за рахунок підвищення ефективності використання як власного капіталу, так і сукупного капіталу, що можливо при збільшенні оборотності сукупного капіталу та підвищенні рентабельності власного і сукупного капіталу. Збільшення обсягів

фінансування за рахунок амортизаційних відрахувань можливе шляхом прямого використання амортизаційних відрахувань за призначенням, а також застосування прискореної амортизації основних засобів, для своєчасної модернізації обладнання та придбання більш сучасного, більш технологічного та безпечного обладнання для виробництва.

ТОВ «Верест» повинне відслідковувати середньозважену вартість капіталу та унеможливити значного його зменшення. Поточні активи і поточні пасиви можуть змінюватися щодня, але при привальному і повсякденному моніторингу та керуванні можна досягти максимально ефективного їх використання з отриманням максимального прибутку. Це може відбуватися і за рахунок зменшення витрат на обслуговування залучених коштів, зменшення витрат на виробництво, зменшення постійних витрат, збільшення обсягів виробництва та реалізації і т.інш.

На даний момент частка власних коштів у структурі сукупного капіталу ТОВ «Верест» є достатньо великою, проте для її подальшого підвищення необхідно:

- здійснювати раціональний розподіл прибутку;
- скоротити відтік власних коштів у дебіторську заборгованість шляхом комплексного підходу до вивчення замовників;
- вдосконалити систему розрахунків з покупцями та замовниками;
- здійснювати заходи впливу при здійсненні партнерських відносин із неплатоспроможними контрагентами;
- створити резервний фонд та вдосконалити його облік та відображення в бухгалтерському балансі.

Збільшення власного капіталу ТОВ «Верест» може бути здійснене в результаті накопичення або консервації нерозподіленого прибутку для цілей основної діяльності із значним обмеженням використання його на невиробничі цілі, а також в результаті розподілу чистого прибутку до резервних фондів, що утворюються відповідно до установчих документів.

Доцільно запропонувати наступні принципи формування капіталу ТОВ

«Верест»:

1. Врахування перспектив розвитку господарської діяльності підприємства. Процес формування об'єму і структури капіталу підпорядкований завданням забезпечення його господарської діяльності не лише на початковому етапі діяльності, але і на продовженні і розширенні цієї діяльності в майбутньому. Забезпечення перспективності досягається шляхом включення всіх розрахунків, пов'язаних з формуванням капіталу.

2. Забезпечення відповідності об'єму капіталу, що залучається, об'єму активів підприємства. Загальна потреба в капіталі ґрунтується на потребі в оборотних і необоротних активах.

3. Забезпечення оптимальності структури капіталу з позиції ефективного його функціонування. Структура капіталу є співвідношенням власних і позикових фінансових коштів, що використовуються у фінансовій діяльності підприємства. Підприємство, що використовує лише власний капітал, має найвищу фінансову стійкість (коефіцієнт автономії дорівнює одиниці), але обмежує темпи свого розвитку (оскільки не може забезпечити формування необхідного додаткового об'єму активів в періоди благополучної кон'юнктури ринку) і не використовує фінансові можливості приросту прибутку на вкладений капітал. Використання позикового капіталу збільшує фінансовий потенціал розвитку підприємства і надає можливість приросту фінансової рентабельності діяльності. Проте більшою мірою генерує фінансовий ризик і загрозу банкрутства.

4. Забезпечення мінімізації витрат по формуванню капіталу з різних джерел. Така мінімізація здійснюється в процесі управління вартістю капіталу, під якою розуміється ціна, яку підприємство платить за його залучення з різних джерел.

5. Забезпечення високоефективного використання капіталу в процесі його господарської діяльності. Реалізація цього принципу забезпечується шляхом максимізації показника рентабельності власного капіталу при прийнятному для підприємства рівні фінансового ризику.

Для забезпечення ефективності використання власного капіталу необхідно звернути увагу на структуру власного капіталу ТОВ «Верест», зокрема, провести варіантний аналіз, який дасть змогу проаналізувати, за якого співвідношення власного та залученого капіталу показники рентабельності будуть найвищими, що в свою чергу буде позитивним в діяльності підприємства, оскільки в майбутньому за рахунок нерозподіленого прибутку можна буде додати до суми власного капіталу. Крім того, необхідно оцінити та проаналізувати витратні статті балансу ТОВ «Верест».

Основну увагу при цьому необхідно приділити питанням ресурсозбереження: впровадженню прогресивних норм, нормативів і ресурсозберігаючих технологій, використанню вторинної сировини, організації діючого обліку і контролю за використанням ресурсів, вивченню і впровадженню передового досвіду в здійсненні режиму економії, матеріального і морального стимулювання працівників за економію ресурсів і скорочення непродуктивних витрат і втрат [5].

Одним з найскладніших питань в процесі оцінки ефективності використання власного капіталу є мінімізація його вартості та оптимізація структури.

Основним напрямом поліпшення використання капіталу ТОВ «Верест» є забезпечення максимального обсягу використання в господарській діяльності власних джерел фінансових ресурсів: чистого прибутку та амортизаційних відрахувань.

Збільшення чистого прибутку в свою чергу підприємства можуть забезпечити шляхом підвищення збільшення оборотності та підвищення рентабельності власного капіталу. Збільшити обсяги фінансування за рахунок амортизаційних відрахувань можна за рахунок застосування прискореної амортизації основних засобів.

### **3.2. Формування власного капіталу ТОВ «Верест»: обґрунтування моделі**

З метою забезпечення ефективності забезпечення формуванням власних

фінансових ресурсів на підприємстві розробляється спеціальна фінансова політика, яка є частиною загальної фінансової стратегії підприємства, що полягає в забезпеченні необхідного рівня самофінансування його виробничого розвитку.

Розробка моделі формування власного капіталу ТОВ «Верест» здійснюється за такими основними етапами:

1. Аналіз формування власного капіталу підприємства у попередньому періоді. Метою даного аналізу є виявлення потенціалу формування власних фінансових ресурсів і його відповідності темпам розвитку підприємства. В процесі такого аналізу:

- вивчаються загальний обсяг формування власних фінансових ресурсів, відповідність темпів приросту власного капіталу темпам приросту активів і обсягу реалізованої продукції підприємства, динаміка питомої ваги власних ресурсів у загальному обсязі формування фінансових ресурсів у передплановому періоді;

- розглядаються джерела формування власних фінансових ресурсів. У першу чергу вивчається співвідношення зовнішніх і внутрішніх джерел формування власних фінансових ресурсів, а також вартість залучення власного капіталу за рахунок різних джерел;

- оцінюється достатність власних фінансових ресурсів, сформованих на підприємстві у передплановому періоді. Критерієм такої оцінки виступає показник «коефіцієнт самофінансування розвитку підприємства». Його динаміка відображає тенденцію забезпеченості розвитку підприємства власними фінансовими ресурсами.

2. Визначення загальної потреби у власному капіталі підприємства. Ця потреба визначається за такою формулою:

$$P_{\text{вфр}} = \frac{P_{\text{кх}} P_{\text{вк}}}{100} - BK_n + P \quad (3.1)$$

де  $P_{\text{вфр}}$  – загальна потреба у власних фінансових ресурсах підприємства у планованому періоді;

Пк – загальна потреба в капіталі на кінець планового періоду;

Пвк – питома вага власного капіталу в загальній його сумі;

ВКп – обсяг власного капіталу на початок періоду, що планується;

П – прибуток, спрямований на споживання в плановому періоді.

*Таблиця 3.1*

**Розрахунок потреби у власних фінансових ресурсах ТОВ «Верест» на  
2025 рік**

Показники	Плановий 2025 рік
Загальна потреба в капіталі	21926
Питома вага власного капіталу, %	77,2
Сума власного капіталу	15956
Прибуток, спрямований на споживання	176,3
Загальна потреба у власних фінансових ресурсах	1147,2

Розрахована загальна потреба охоплює необхідну суму власних фінансових ресурсів, сформованих за рахунок як внутрішніх, так зовнішніх джерел.

$$Пвфр = ((77,2 \times 21926) / 100) - 15956 + 176,3 = 1147,2 \text{ тис. грн.}$$

Розрахована загальна потреба охоплює необхідну суму власних фінансових ресурсів, формованих за рахунок внутрішніх джерел (чистого прибутку, що залишається в розпорядженні підприємства й амортизаційних відрахувань), тому що зовнішні джерела власних засобів залучатися не плануються. Тому при вишукуванні резервів росту власних фінансових ресурсів варто виходити з необхідності максимізації сукупної суми внутрішніх джерел.

3. Оцінка вартості залучення власного капіталу з різних джерел. Така оцінка проводиться в розрізі основних елементів власного капіталу, сформованого за рахунок внутрішніх і зовнішніх джерел. Результати такої оцінки є основою розробки управлінських рішень щодо вибору альтернативних джерел формування власних фінансових ресурсів, що забезпечують приріст власного капіталу підприємства.

Вартість функціонуючого власного капіталу (Скф , %) розраховується по формулі:

$$\text{Скф} = \text{Чпс} \times 100 / \text{Скр} \quad (3.2)$$

де Скф – вартість функціонуючого власного капіталу компанії в звітному періоді, % ;

Чпс – сума чистого прибутку, виплачена власникам підприємства в процесі її розподілу за звітний період;

Скр – середня сума власного капіталу підприємства в звітному періоді.

Розрахунки вартості функціонуючого власного капіталу компанії приведені в таблиці 3.2.

Як показують дані, функціонуючий власний капітал ТОВ «Верест» у 2025 році становитиме 1,1%.

Таблиця 3.2

### Розрахунки вартості функціонуючого власного капіталу ТОВ «Верест»

Показники	Плановий 2025 рік
Чистий прибуток, тис. грн.	176,3
Середній власний капітал, тис. грн.	15956
Вартість функціонуючого власного капіталу, %	1,1

Вартість нерозподіленого прибутку прирівнюється до вартості функціонуючого власного капіталу підприємства Скфп у плановому періоді і розраховується по формулі:

$$\text{СНП} = \text{Скфп} = \text{Скфо} \times \text{Пвт} \quad (3.3)$$

де Пвт – планований темп росту прибутку на одиницю вкладеного капіталу, виражений десятковим дробом.

Пвт у 2025 році становитиме 1,03.

Тоді можна розрахувати вартість нерозподіленого прибутку у плановому 2025 році. Розрахунки приведені в таблиці 3.3.

Таблиця 3.3

**Розрахунок вартості нерозподіленого прибутку ТОВ «Верест» у  
плановому 2025 році**

Показники	Плановий 2025 рік
Вартість функціонуючого власного капіталу, %	1,1
Темп росту прибутку на одиницю вкладеного капіталу	1,03
Вартість нерозподіленого прибутку,%	1,13

Виходячи з вище приведеного, можна розрахувати середньозважену вартість власного капіталу ТОВ «Верест» на 2025 рік:

$$C_{скс} = C_{скф} \times U_{ф} + C_{нп} \times U_{нп} \quad (3.4)$$

де  $C_{скф}$  – вартість функціонуючого власного капіталу;

$U_{ф}$  – питома вага функціонуючого власного капіталу;

$C_{нп}$  – вартість нерозподіленого прибутку;

$U_{нп}$  – питома вага нерозподіленого прибутку.

Розрахунки приведені в таблиці 3.4.

*Таблиця 3.4*

**Розрахунки середньозваженої вартості власного капіталу ТОВ  
«Верест» у плановому 2025 році**

Показники	Плановий 2025 рік
Вартість функціонуючого власного капіталу, %	1,1
Вартість нерозподіленого прибутку,%	1,13
Питома вага функціонуючого власного капіталу	0,772
Питома вага нерозподіленого прибутку	0,228
Середньозважена вартість власного капіталу,%	0,219

Ефективність розробленої політики формування власних фінансових ресурсів ТОВ «Верест» оцінюється за допомогою коефіцієнта самофінансування розвитку підприємства в майбутньому періоді.

Його рівень повинний відповідати поставленій меті.

Коефіцієнт самофінансування розвитку ТОВ «Верест» ( $K_{сф}$ ) розраховується:

$$K_{сф} = C_{ФР} / ПА \quad (3.5)$$

де  $C_{ФР}$  – планований обсяг формування власних фінансових ресурсів;

$ПА$  – планований приріст активів підприємства.

У 2025 році ТОВ «Верест» планує збільшити обсяг своїх активів до 21926 тис. грн., тобто приріст активів 4244 тис. грн.

Планований обсяг формування власних фінансових ресурсів був розрахований раніше і його значення дорівнює 1147,2 тис. грн. (за мінусом планованого споживання в 176,3 тис. грн.).

Розрахуємо коефіцієнт самофінансування розвитку ТОВ «Верест» у плановому 2025 році:

$$K_{cf} = (1147,2 - 176,3) / 4244 = 0,23$$

Коефіцієнт показав, що в 2025 році ТОВ «Верест» планує профінансувати дану інвестицію в розмірі 23 коп. із власних фінансових ресурсів, при 0,772 частки власного капіталу в загальній структурі майна.

Проаналізуємо майбутню вартість власного капіталу ТОВ «Верест» у 2025 році.

Виходячи з раніше запланованих даних для збільшення активів підприємства на 4244 тис. грн. і збереження співвідношення структури капіталу власні/позикові у співвідношенні 1 до 4. Оскільки власний капітал ТОВ «Верест» збільшується тільки за рахунок нерозподіленого прибутку ( $1147,2 - 176,3 = 970,9$  тис. грн.), то функціонуючий власний капітал на кінець 2025 року буде мати значення  $15956 + 970,9 = 16929,9$  тис. грн.

Звідси середнє значення функціонуючого власного капіталу буде дорівнює  $(15956 + 16929,9) / 2 = 16442,95$  тис. грн. Частка нерозподіленого прибутку у власному капіталі буде дорівнювати  $970,9 / 16442,95 = 0,059$ , а частка функціонуючого власного капіталу складе  $1 - 0,059 = 0,941$ .

Середньозважена вартість власного капіталу в 2025 році становитиме:  $1,03 \times 0,059 = 0,061\%$ .

4. Забезпечення максимального обсягу залучення власного капіталу за рахунок внутрішніх джерел. Перед залученням зовнішніх джерел формування власних фінансових ресурсів, повинні бути реалізовані всі можливості їх формування за рахунок внутрішніх джерел.

Основними внутрішніми джерелами формування власних фінансових

ресурсів ТОВ «Верест» є сума чистого прибутку й амортизаційних відрахувань.

Отже, у першу чергу, необхідно при плануванні цих показників передбачити можливості їх зростання за рахунок різних резервів. Так, наприклад, метод прискореної амортизації активної частини основних засобів збільшує можливості формування власних фінансових ресурсів. Проте зростання амортизаційних відрахувань при використанні прискореної амортизації окремих видів основних засобів призводить до відповідного зменшення чистого прибутку.

5. Забезпечення необхідного обсягу залучення власного капіталу із зовнішніх джерел. Обсяг залучення власних фінансових ресурсів із зовнішніх джерел повинен забезпечити ту їх частину, що не вдалося сформувати за рахунок внутрішніх джерел фінансування.

Потреба в залученні власних фінансових ресурсів за рахунок зовнішніх джерел розраховується за такою формулою:

$$\text{ВФР}_{\text{зовн.}} = \text{Пвфр} - \text{ВФР}_{\text{внут.}}, \quad (3.6)$$

де  $\text{ВФР}_{\text{зовн.}}$  – потреба в залученні власних фінансових ресурсів за рахунок зовнішніх джерел;

$\text{ВФР}_{\text{внут.}}$  – сума власних фінансових ресурсів, запланованих до залучення за рахунок внутрішніх джерел.

$$\text{ВФР}_{\text{зовн.}} = 1147,2 - 176,3 = 970,9 \text{ тис. грн.}$$

6. Оптимізація співвідношення внутрішніх і зовнішніх джерел формування власного капіталу.

Успішна реалізація розробленої політики формування власного капіталу ТОВ «Верест» пов'язана з вирішенням таких основних завдань:

- проведенням об'єктивної оцінки вартості окремих елементів власного капіталу підприємства;
- забезпеченням максимізації формування прибутку підприємства з урахуванням припустимого рівня фінансового ризику;
- формуванням ефективної політики розподілу прибутку підприємства;

### **3.3. Прогнозування елементів власного капіталу ТОВ «Верест» на 2025 р. та напрями підвищення ефективності використання**

В умовах ринкової економіки в Україні процеси, пов'язані з вдосконаленням системи забезпечення власним капіталом набувають особливого значення, оскільки правильна їх побудова та ефективне здійснення є основним шляхом підвищення ефективності використання власного капіталу будь-якого підприємства.

Ефективне забезпечення власним капіталом дозволить збільшувати його обсяг та сприяти росту ринкової вартості підприємства. Згідно до поданих управлінських рішень необхідно більше уваги приділяти збільшенню чистого прибутку, що дозволить збільшувати нерозподілений прибуток та частку власних джерел у фінансуванні активів.

У процесі забезпечення власним капіталом необхідно враховувати внутрішні та зовнішні особливості ведення бізнесу та чітко виокремлювати загрози та можливості. Основними факторами внутрішнього середовища, що необхідно враховувати у процесі забезпечення власним капіталом є: специфіка виробництва; особливості збутової діяльності; обсяги та структура майна підприємства; джерела формування позикового капіталу; наявність інноваційних технологій. Зовнішнє середовище підприємства також визначає ефективність забезпечення власним капіталом.

У процесі оцінки зовнішніх умов функціонування підприємства, як чинників забезпечення власним капіталом необхідно врахувати: податкове законодавство; економічну ситуацію в країні; валютну і кредитну політику держави; конкурентоспроможність галузі; темп інфляції; цінову політику; експортний потенціал галузі та інші.

Досліджуючи літературні джерела [3] забезпечення власним капіталом спрямоване на вирішення низки основних завдань:

- 1) у процесі розвитку підприємства забезпечення: постійної фінансової рівноваги; фінансової гнучкості підприємства;
- 2) своєчасного реінвестування капіталу;

3) достатнього рівня фінансового контролю з боку засновників для необхідності темпів економічного розвитку підприємства, сформувавши достатній обсяг власного капіталу;

4) при запланованому рівні та мінімізації фінансового ризику, забезпечення умов досягнення максимальної доходності капіталу;

5) оптимізація: обігу капіталу; розподілу сформованого капіталу за видами діяльності та напрямками використання.

Напрями підвищення ефективності використання власного капіталу підприємства подані на рис. 3.5.

Отже, забезпечення капіталом – це, перш за все, забезпечення структурою і вартістю джерел фінансування (пасивів) з метою підвищення рентабельності власного капіталу та здатності підприємства платити дохід кредиторам і співвласникам підприємства [18, с. 72]. Мета забезпечення власним капіталом – забезпечення стійкого і ефективного розвитку бізнесу [3]. Забезпечення власним капіталом пов'язано не тільки із забезпеченням ефективного використання вже накопиченої його частини, але й з формуванням власних фінансових ресурсів, які забезпечують майбутній розвиток підприємства. Підприємство у процесі забезпечення капіталом для прийняття ефективних і зважених управлінських рішень повинне володіти інформацією щодо того, яким капіталом воно володіє, у які сфери діяльності вкладений капітал, чи є оптимальною його структура.



**Рис. 3.1. Напрями забезпечення власним капіталом ТОВ «Верест» з метою підвищення ефективності його використання**

З огляду на подані вище функції власного капіталу, доцільно відзначити, що власний капітал відіграє важливу роль у діяльності будь-якого підприємства. Однак діяльність такого підприємства повинна базуватись і на використанні позикового капіталу, про те, його розміри повинні бути обмежені і менші за розмір власних коштів. Якщо підприємство ефективно використовує позикові кошти то є ймовірність підвищення рентабельності власного капіталу і його збільшення в динаміці. Про те наявними є і переваги використання позикового капіталу над власним, що проявляються у вартості використання одного та іншого капіталу.

Потреба в розробці концептуальних підходів прогнозування індикаторів формування власного капіталу ТОВ «Верест» полягає в тому, щоб забезпечити в майбутньому достатній обсяг його капіталу, з метою підвищення ефективності його використання відповідно до обраної сукупності показників.

У загальному виді побудова концепції включає такі етапи [110]: обираються параметри для визначення залежності обсягу капіталу та його рентабельності від низки чинників. Також надається характеристика отриманих результатів за допомогою парної лінійної регресії.

До таких параметрів можуть бути віднесені важелі, джерела та інструменти, що впливають на результати формування капіталу та ефективність його функціонування; визначається мультиколінеарність обраних показників-параметрів, тобто рівень залежності між чинниками з метою виключення за допомогою економіко-математичних методів висококореляційних даних. Це сприятиме побудові об'єктивної множинної регресії. Для цього потрібно включити в неї всі фактори, які мають значний суттєвий статистичний вплив на результативний показник, а з іншого боку, потрібно, щоб була виконана умова лінійної незалежності між незалежними факторами.

Економіко-математична модель використання власного капіталу має вигляд системи однакових рівнянь (3.7):

$$\begin{cases} \text{КП} = a_{01} + a_{11}\text{КФН} + a_{21}\text{КОК} \\ \text{РВК} = a_{02} + a_{12}\text{КП} + a_{22}\text{РП} \end{cases} \quad (3.7)$$

де  $a_{01}$ ,  $a_{02}$ ,  $a_{11}$ ,  $a_{12}$ ,  $a_{21}$ ,  $a_{22}$  – коефіцієнти системи обчислені за непрямим методом найменших квадратів;

КП – коефіцієнт покриття (КП = оборотні активи / поточні зобов'язання);

КФН – коефіцієнт фінансової незалежності (КФН = власний капітал/валюта балансу);

КОК – коефіцієнт оборотності капіталу (КОК = чистий дохід (виручка) від реалізації / власний капітал);

РП – рентабельність продажу (РП = чистий прибуток / чистий дохід (виручка) від реалізації);

РВК – рентабельність власного капіталу (РВК = чистий прибуток / власний капітал).

На основі інформації фінансової звітності здійснено підготовку вихідних даних для проведення економетричного моделювання (табл. 3.6).

Таблиця 3.6

### Результати діяльності ТОВ «Верест»

Звітний період	Оборотні активи, грн	Поточні зобов'язання, грн	Власний капітал, грн	Валюта балансу, грн	Чистий дохід від реалізації, грн	Чистий прибуток, грн.
	X <sub>1</sub>	X <sub>2</sub>	X <sub>3</sub>	X <sub>4</sub>	X <sub>5</sub>	X <sub>6</sub>
2019	5595	4438	11212	15650	49823	1259
2020	4799	2818	11836	14658	62161	734
2021	6514	2696	13956	16652	85959	2494
2022	7143	4225	13457	17682	57162	-499

Отримана для ТОВ «Верест» економетрична модель має вигляд:

$$\begin{cases} \text{КП} = -0,05 + 0,032 \text{КФН} + 4,134 \text{КОК} \\ \text{РВК} = 1,548 - 1,291 \text{КП} - 0,014 \text{РП} \end{cases}$$

Розрахунок основних коефіцієнтів оцінки рентабельності власного капіталу ТОВ «Верест» наведено у таблиці 3.7.

Таблиця 3.7

### Коефіцієнти оцінки рентабельності власного капіталу ТОВ «Верест»

Звітний період	КП	КФН	КОК	РП	РВК
2019	2,1	0,72	4,44	0,03	0,11
2020	2,27	0,81	5,25	0,01	0,06
2021	2,58	0,84	6,16	0,03	0,18
2022	2,36	0,76	4,25	-0,01	-0,04

Аналіз моделі показав, що зростання коефіцієнта покриття на 0,032 пунктів відбувається за рахунок зростання коефіцієнта фінансової незалежності на 1 пункт. Збільшення коефіцієнта покриття на 4,134 пункта відбувається при зростанні коефіцієнта оборотності капіталу на 1 пункт.

Зменшення коефіцієнту рентабельності власного капіталу на 1,291 пункт відбувається за рахунок збільшення коефіцієнта покриття на 1 пункт, та додаткове зменшення рентабельності власного капіталу на 0,14 пунктів відбувається за рахунок збільшення рентабельності продажу на 1 пункт.

Залежність коефіцієнта покриття від коефіцієнта фінансової незалежності та коефіцієнта оборотності капіталу є стійкою, характеризується високою щільністю (множинний коефіцієнт кореляції 0,97).

Варіація коефіцієнта покриття на 97% обумовлена варіацією включених факторів. Залежність коефіцієнта рентабельності власного капіталу від коефіцієнта покриття та коефіцієнта рентабельності продажу має не велику щільність (множинний коефіцієнт кореляції дорівнює 0,52). Варіація коефіцієнта рентабельності обумовлена варіацією факторів на 52,0 %.

Розрахунок коефіцієнтів економетричної моделі залежності коефіцієнта покриття від коефіцієнта фінансової незалежності та коефіцієнта оборотності капіталу ТОВ «Верест» наведена у таблиці 3.8

*Таблиця 3.8*

### Розрахунок коефіцієнтів моделі залежності КП від КФН та КОК на ТОВ «Верест»

Фактори	Коефіцієнти	Стандартна похибка	t статистика	P-Значення	Нижня межа 95%	Верхня межа 95%
КП-перетин	-0,050	0,048	-1,054	0,327	-0,164	0,063
Змінна КФН	0,032	0,054	0,592	0,572	-0,096	0,160
Змінна КОК	4,134	0,398	10,375	1,68E-05	3,192	5,077

Оцінка адекватності моделі проводилась на основі критерію Фішера (табл. 3.9)

Таблиця 3.9

**Оцінка адекватності моделі залежності КП від КФН та КОК на ТОВ «Верест»**

Джерело варіації	Кількість ступенів вільності	Сума квадратів	Середня сума квадратів	Fкритерій Фішера	Значимість F-критерія Фішера
Регресія	2	0,163	0,082	54,54	5,38
Залишок	7	0,010	0,001		
Всього	9	0,174			

Розрахований критерій Фішера є більшим за табличне значення при заданих рівнях значимості, що свідчить про адекватність даної моделі.

Розрахунок коефіцієнтів багатofакторної економетричної моделі залежності коефіцієнта рентабельності власного капіталу від коефіцієнта покриття та коефіцієнта рентабельності продажу ТОВ «Верест» наведена у таблиці 3.10.

Таблиця 3.10

**Розрахунок коефіцієнтів моделі залежності ВРК від КП та РП на ТОВ «Верест»**

Фактори	Коефіцієнти	Стандартна похибка	t статистика	P-Значення	Нижня межа 95%	Верхня межа 95%
КП-перетин	1,548	0,721	2,147	0,069	-0,157	3,253
Змінна КФН	-1,291	0,977	-1,321	0,228	-3,602	1,020
Змінна КОК	-0,014	0,067	-0,211	0,839	-0,173	0,145

При проведенні моделювання обсягів власного капіталу підприємства особливу увагу слід звернути на визначення критеріїв адекватності отриманої моделі.

На сьогодні існує досить широкий набір критеріїв, які дозволяють робити висновки про адекватність тих чи інших математичних моделей відповідним процесам, які вони описують. Застосування окремих критеріїв може призводити до отримання неоднозначних результатів вибору найбільш прийнятної моделі чи методу моделювання.

Тому рекомендується здійснювати не за одним, а за кількома критеріями одночасно. При цьому, очевидно, що процедура вибору найбільш доцільного методу математичного моделювання являє собою певну багатокритеріальну оптимізаційну задачу.

В таблиці 3.11 наведені критерії, які традиційно використовуються для оцінки адекватності математичних моделей.

Як видно з таблиці, критерії адекватності математичних моделей за їх змістом можна умовно поділити на два класи. Застосування критеріїв, що входять до першого класу, базується на порівнянні їх розрахункових значень з табличними. За результатами цього порівняння робиться висновок про принципову придатність даної моделі за тою чи іншою її ознакою. До другого класу можна віднести всі інші критерії, тобто ті, що дозволяють порівнювати математичні моделі за їх точністю та вибирати найкращу з них.

*Таблиця 3.11*

### **Критерії оцінки адекватності математичних моделей на ТОВ «Верест»**

Критерій	Зміст критерію
1. Сума квадратів залишків моделювання	Близькість даного критерію до нуля свідчить про хороше наближення вихідних даних побудованою моделлю.
2. Залишкова дисперсія	Характеризує розкид значень залишків моделювання навколо лінії регресії. Чим меншим є цей розкид, тим кращою є модель.
3. Стандартна похибка моделювання	Цей критерій можна інтерпретувати як різновид середнього значення залишків моделювання або як середню похибку прогнозування значень залежної змінної.
4. Коефіцієнт детермінації	Це частка дисперсії залежної змінної, яка «пояснюється» побудованою математичною моделлю, тобто тим складом незалежних змінних, що включені до відповідної моделі. Цей критерій розглядають як універсальну міру тісноти статистичної залежності однієї випадкової величини від певної кількості інших величин.

5. Уточнений коефіцієнт детермінації	Це значення коефіцієнту детермінації, скориговане з урахуванням числа ступенів свободи вихідних даних до та після побудови математичної моделі. Близькі до одиниці значення цього критерію свідчать про хороше наближення вихідних даних відповідною моделлю.
6. Середня похибка апроксимації	Характеризує середнє відносне відхилення розрахункових значень залежної змінної від фактичних. Побудована математична модель вважається прийнятною, якщо значення (цього критерію) не перевищує 10-12%.
7. Інформаційний критерій Акаїке	«Винагороджує» математичну модель за точність наближення вихідних даних, але і «штрафує» за наявність зайвої кількості параметрів або незалежних змінних моделі. Вважається, що найкращою буде модель з найменшим значенням критерію Акаїке.
8. Критерій Шварца	Більшою мірою, ніж критерій АІС, «штрафує» математичні моделі за наявність в них зайвої кількості параметрів або незалежних змінних.
9. Критерій Фішера	Використовується для порівняння дисперсій двох варіаційних рядів. Фактичне значення F-критерію Фішера порівнюється з табличним значенням $F_{табл}$ . Якщо фактичне значення $F_{критерію}$ більше табличного ( $F_{факт} > F_{табл}$ ), то побудовану математичну модель слід вважати неадекватною.
10. Критерій Ст'юдента	За допомогою t критерію з'ясовують чи не є отримані значення параметрів моделі результатами дії випадкових причин. Оцінка значимості коефіцієнтів простої лінійної регресії, побудованих за сукупностями вихідних даних, у яких n менше 30 базується на порівнянні розрахункової величини критерію Ст'юдента з його теоретичними значеннями.

Таких критеріїв існує досить велика кількість (таблиця 3.11), однак, як вже зазначалося, одночасне використання всіх цих критеріїв навряд чи є доцільним.

Оцінка адекватності розробленої моделі за даними ТОВ «Верест» проводилась на основі критерію Фішера (табл. 3.11).

Наведений розрахунок підтверджує адекватність моделі, побудованої для ТОВ «Верест», що підкреслює отриманий рівень значимості критерія Фішера, який є більшим за табличне значення при заданих рівнях значимості.

Отже, застосування методів моделювання в системах прийняття управлінських рішень дає можливість відображення реальних процесів за допомогою математичних формул зв'язків і залежностей між економічними явищами у сфері фінансів, маркетингу та виробництва.

Важливе значення має прогнозування основних показників структури

власного капіталу ТОВ «Верест».

Існує два методи прогнозування: прогнозування значень одного показника в залежності від іншого; прогнозування показника на базі його попередніх значень або регресійне прогнозування.

Таблиця 3.12

**Показники адекватності моделі залежності ВРК від КП та РП ТОВ  
«Верест»**

Джерело варіації	Кількість ступенів вільності	Сума квадратів	Середня сума квадратів	Фкритерій Фішера	Значимість F-критерія Фішера
Регресія	2	0,140	0,070	1,309	0,329
Залишок	7	0,374	0,053		
Всього	9	0,514			

Найбільш поширеною моделлю прогнозування є лінійна модель, яка має наступний вигляд.

$$Y_i^* = a + b \times X_i, \quad (3.8)$$

де  $Y_i^*$  – прогнозне значення результуючого показника;

$X_i$  – реальне значення початкового показника;

Коефіцієнт моделі  $a$  визначається:

$$a = U_{cp} - b \times X_{cp}, \quad (3.9)$$

де  $U_{cp}$  – середнє значення результуючого показника;

$X_{cp}$  – середнє значення початкового показника.

Для розрахунку коефіцієнту моделі  $b$  має наступний вигляд:

$$b = r_{xy} \cdot \delta y / \delta x, \quad (3.10)$$

де  $r_{xy}$  – коефіцієнт кореляції, який показує ступінь взаємозв'язку між двома змінними об'єктами або явищами, він може дорівнювати від -1 до 1;  $\delta y$  – дисперсійне відхилення, яке показує наскільки реальне значення результуючого показника відрізняється від його середнього значення;  $\delta x$  – дисперсійне відхилення, яке показує наскільки реальне значення початкового показника відрізняється від його середнього значення.

Для розрахунку середнього значення результуючого показника:

$$Y_{cp} = \sum Y_i / n, \quad (3.11)$$

де  $Y_i$  – значення результуючого показника;  $n$  – кількість періодів, протягом яких проводиться аналіз і прогнозування.

Для розрахунку середнього значення початкового показника:

$$X_{cp} = \sum X_i / n, \quad (3.12)$$

$X_i$  – значення початкового показника;  $n$  – кількість періодів, протягом яких проводиться аналіз і прогнозування.

Також велике значення для аналізу прогнозування структури капіталу має визначення дисперсійного відхилення показників. Показник дисперсійного відхилення результуючого показника дає можливість визначити ризик зміни у часі результуючого показника:

$$\sigma_y = \sqrt{\sum (y_i - y_{cp})^2 / n}, \quad (3.13)$$

де  $\delta y$  – дисперсійне відхилення, яке показує наскільки реальне значення результуючого показника відрізняється від його середнього значення;  $Y_i$  – значення результуючого показника;  $Y_{cp}$  – середнє значення результуючого показника;  $n$  – кількість періодів, протягом яких проводиться аналіз і прогнозування.

Для початкового показника формула розрахунку дисперсійного відхилення має наступний вигляд:

$$\sigma_x = \sqrt{\sum (x_i - x_{cp})^2 / n}, \quad (3.14)$$

де  $\delta x$  – дисперсійне відхилення, яке показує наскільки реальне значення початкового показника відрізняється від його середнього значення;  $X_{cp}$  – середнє значення початкового показника;  $X_i$  – значення початкового показника;  $n$  – кількість періодів, протягом яких проводиться аналіз і прогнозування.

Необхідним є також розрахунок такого показника, як коефіцієнт кореляції між показниками:

$$\sum r_{xy} = (\sum (X_i - X_{cp}) \times (Y_i - Y_{cp})) / \delta x \times \delta y \times n, \quad (3.15)$$

$R_{xy}$  – коефіцієнт кореляції, який показує степiнь взаємозв'язку між двома

економічними об'єктами або явищами, він може дорівнювати від -1 до 1.

Щоб дізнатися чи можна довіряти проведеному прогнозу потрібно знайти помилку прогнозування:

$$\xi = \frac{\sqrt{\frac{\sum (y_i - y_i^*)^2}{n}}}{\bar{y}} \cdot 100\% \quad (3.16)$$

Розрахунок прогнозу власного капіталу та його елементів ТОВ «Верест» зображено у табл. 3.13.

Таблиця 3.13

### Прогнозування власного капіталу та його елементів ТОВ «Верест»

Період	Статутний капітал	Інший додатковий капітал	Резервний капітал	Нерозподілений прибуток (непокритий збиток)	Власний капітал
2019	3 767	6 749	-	696	11 212
2020	3 767	7 373	-	696	11 836
2021	3 767	7 373	-	2 816	13 956
2022	3 767	7373	-	2317	13457
ср.	3767	7217	-	1631,25	12615,25
дисп.	1883,5	3608,5	-	815,625	6307,625
корел.	0,89	-0,49	-	0,97	1,00
в	2,03	-2,58	-	2,04	
а	2755,61	20440,44	-	4471,22	

За даними табл. 3.13 можна зробити висновок, що між статутним капіталом, нерозподіленим прибутком та власним капіталом існує сильний прямий зв'язок, який відповідно складає 0,89 та 0,97.

Тільки між іншим додатковим капіталом та власним капіталом існує зворотній зв'язок, його значення дорівнює -0,49.

Розрахунок прогнозного та реальних значень власного капіталу має вигляд (див. табл. 3.14).

За даними табл. 3.14 можна зробити висновок, що спостерігається збільшення власного капіталу ТОВ «Верест», а також підвищення головних його елементів. Значення власного капіталу зросло на 1514,0 тис. грн., що, безумовно, є позитивним явищем для ТОВ «Верест».

Таблиця 3.14

### Прогнозне значення власного капіталу ТОВ «Верест»

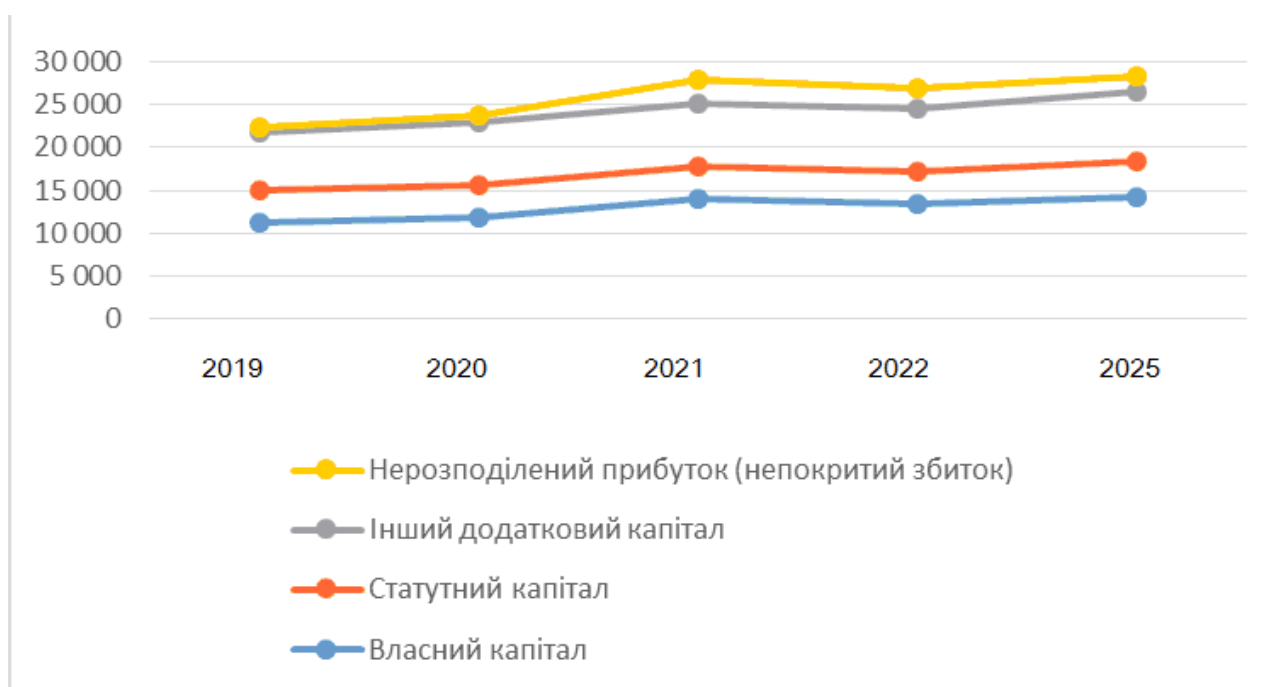
Період	Власний капітал	Статутний капітал	Інший додатковий капітал	Резервний капітал	Нерозподілений прибуток (непокритий збиток)
2019	11 212	3 767	6 749	-	696
2020	11 836	3 767	7 373	-	696
2021	13 956	3 767	7 373	-	2 816
2022	13 457	3 767	7 373	-	2 317
Прогноз на 2025 рік	14129	4219	8083	-	1827

Більш детально зміни елементів власного капіталу зображені на рис. 3.6.

Рівень рентабельності власного капіталу ТОВ «Верест» також можна збільшити за рахунок скорочення витрат або підвищення цін.

Однак при зростанні цін можливе зниження попиту на продукцію, і як наслідок, уповільнення оборотності активів. У результаті приріст рентабельності власного капіталу за рахунок зростання цін може компенсуватися за рахунок зниження коефіцієнта його оборотності і загальна прибутковість капіталу не покращиться.

Так, у 2024-2025рр. керівництво ТОВ «Верест» розглядає питання про підвищення цін на 10%. При цьому очікується, що попит на продукцію і обсяг продажів знизиться на 15-20%.



### Рис. 3.2. Прогноз елементів власного капіталу ТОВ «Верест»

Оцінимо ефективність такого плану щодо його впливу на рентабельність власного капіталу, рентабельність продукції та коефіцієнт оборотності капіталу ТОВ «Верест».

Оскільки фактична сума постійних витрат підприємства у 2022 році становить 16883,5 тис. грн., а змінних – 34278,5 тис. грн., то при зниженні виробництва на 20 %, скоротиться відповідно тільки сума останніх і складе 27422,8 тис. грн. ( $34278,5 \times 80\% / 100$ ), а загальна сума витрат становитиме 44306,3 тис. грн.. Виручка у зв'язку з підвищенням цін на 10 % та зниженням обсягу продажів на 20 % складе 50302,6 тис. грн. ( $57162 \times 0,80 \times 1,1$ ).

Прибуток – 5996,3 тис. грн. ( $50302,6 - 44306,3$ ), а всі інші показники зміняться таким чином.

Таблиця 3.15

#### Обґрунтування впровадження пропозиції керівництва ТОВ «Верест»

Показники	2022	Прогноз в результаті впровадження заходу 2025 р.
Собівартість реалізованої продукції	51162	44306,3
Дохід (виручка) від реалізації продукції	57162	50302,6
Валовий прибуток	6000	5996,3
Вартість власного капіталу	13457	14129
Рентабельність власного капіталу (за валовим прибутком)	0,45	0,42
Коефіцієнт оборотності власного капіталу, %	4,25	3,56

Отже, в результаті втілення даної пропозиції керівництва підприємства прибутковість власного капіталу ТОВ «Верест» зменшиться з 45 % до 42 % через уповільнення його оборотності. Тому дана пропозиція керівництва не вигідна для ТОВ «Верест».

## ВИСНОВКИ

У даній кваліфікаційній роботі викладені теоретичні та практичні проблеми формування та використання власного капіталу підприємства (на прикладі ТОВ «Верест»).

Проведене дослідження дозволяє зробити наступні висновки:

1) систематизація існуючих підходів щодо сутності власного капіталу з урахуванням історичного, загальноекономічного та правового аспектів дозволяє визначити власний капітал підприємства як сукупність елементів, що утворюють систему фінансування активів суб'єкта господарювання, функціонування котрої визначається рівнем розвитку економічних відносин, відносинами власності і конкурентним середовищем та характеризується ознаками самозростаючої вартості за рахунок руху у часі. Характеристики власного капіталу полягають у тому, що він: виступає основним чинником виробництва; характеризує фінансові ресурси підприємства, які приносять прибуток; використовується як головне джерело формування добробуту його власників; є головним виміром ринкової вартості підприємства; а його динаміка є важливим показником ефективності господарської діяльності.

2) на сьогодні в складі власного капіталу переважають такі елементи, як статутний та додатковий капітал. Частка нерозподіленого прибутку, який є основою зростання власного капіталу, незначна. У структурі власного капіталу підприємств можна виділити інвестований, накопичений, резервний та потенційний капітал. Основними етапами руху власного капіталу є процес його створення, розподілу, використання й відтворення ресурсів у межах окремого підприємства. У зв'язку із цим, забезпечення власним капіталом пов'язане не тільки із забезпеченням ефективного використання вже накопиченої його частини, але і з формуванням власних фінансових ресурсів, що забезпечують майбутній розвиток підприємства.

3) оцінка формування та ефективності використання власного капіталу підприємства здійснюється за допомогою низки методик та розрахунку основних показників, які демонструють ефективність його використання, а на основі результатів такого аналізу керівництво підприємства має змогу зробити низку висновків щодо діяльності підприємства та прийняти рішення щодо ефективності та рентабельності господарської діяльності, обрання вектору розвитку виробництва, прибутковості видів продукції. Методичний інструментарій оцінки формування та використання власного капіталу суб'єкта підприємництва базується на врахуванні сутності капіталу, що виявляється в поєднанні двох його структур – за формою власності (власний і позиковий) і за формою втілення власності в різні види активів – нефінансові (продуктивні) та фінансові. Основними методами дослідження ефективності використання власного капіталу постає горизонтальний, вертикальний, порівняльний, інтегральний.

4) виробничий потенціал ТОВ «Верест» має тенденцію до збільшення. Підприємство зі всі чотири роки мало абсолютний тип фінансової стійкості, що свідчить про оптимальність у виборі політики підтримки платоспроможності та ліквідності.

5) ТОВ «Верест» з кожним роком стає все більш залежним від позичених коштів. Політика підприємства з приводу формування власного капіталу була розроблена неправильно. Показники оборотності власного капіталу ТОВ «Верест» вказують на зниження ефективності його використання. У 2022 році рентабельність власного капіталу зменшилася за рахунок зменшення рентабельності продажу на 41,09 %, під впливом зміни оборотності сукупних активів рентабельність власного капіталу додатково збільшилася на – 6,132 %, за рахунок зміни коефіцієнта фінансової залежності рентабельність власного капіталу збільшилась на 11,486 %. ТОВ «Верест» не повною мірою використовує резерви підвищення рентабельності власного капіталу за рахунок зростання ефективності його використання.

б) здійснений за моделлю Дюпона факторний аналіз рентабельності власного капіталу ТОВ «Верест» виявив такі резерви її підвищення, як прискорення оборотності активів та оптимізація структури майна й капіталу. Модель Дюпона свідчить, що найбільший вплив на рентабельність власного капіталу має зміна оборотності активів. У процесі дослідження визначено факторні показники, які впливають на рентабельність власного капіталу: рентабельність реалізації, коефіцієнт оборотності власного капіталу, коефіцієнт платоспроможності власного капіталу та коефіцієнт фінансового ризику. В сукупності цих показників можна визначити статику та динаміку змін, а також ефективність формування та використання власного капіталу ТОВ «Верест» та виявити резерви її підвищення.

7) проведені дослідження підтвердили гіпотезу можливості застосування та визначення оптимальної структури капіталу підприємства на основі визначення критеріїв мінімізації середньозваженої вартості, максимізації чистого прибутку на одиницю власного капіталу та дотримання умови мінімальної фінансової стійкості підприємства. При цьому визначено і вплив фінансового важеля на результативність роботи ТОВ «Верест».

8) розробка стратегії формування власного капіталу ТОВ «Верест» має здійснюється за такими етапами: аналіз формування власного капіталу підприємства у попередньому періоді; визначення загальної потреби у власному капіталі підприємства; оцінка вартості залучення власного капіталу з різних джерел; забезпечення максимального обсягу залучення власного капіталу за рахунок внутрішніх джерел; забезпечення необхідного обсягу залучення власного капіталу із зовнішніх джерел; оптимізація співвідношення внутрішніх і зовнішніх джерел формування власного капіталу. Успішна реалізація розробленої політики формування власного капіталу ТОВ «Верест» пов'язана з рішенням таких основних завдань: проведенням об'єктивної оцінки вартості окремих елементів власного капіталу; забезпеченням максимізації формування прибутку підприємства з урахуванням припустимого рівня фінансового ризику; формуванням ефективної політики розподілу прибутку

підприємства. Оптимально низький рівень ефекту фінансового важеля в майновій структурі капіталу визначив зниження рентабельності власного капіталу та водночас призвів до певного погіршення платоспроможності ТОВ «Верест», результатом чого став дефіцит власних грошових коштів у підприємства. Для виявлення чинників, що мають суттєвий вплив на фінансовий механізм формування та використання власного капіталу ТОВ «Верест» запропоновано згрупувати основні індикатори впливу у дві групи: фінансові інструменти (внутрішні і зовнішні джерела формування) та індикатори, що характеризують ефективність використання капіталу (рентабельність) у ТОВ «Верест».

9) важливе значення при аналізі структури власного капіталу підприємства має прогнозування основних показників структури власного капіталу. Найбільш поширеною моделлю прогнозування є лінійна модель. За результатами проведеного прогнозування можна зробити наступні висновки. У 2025 році відбудеться збільшення власного капіталу ТОВ «Верест». Це є позитивною тенденцією, оскільки саме це необхідно підприємству, щоб оптимізувати свою структуру капіталу з метою мінімізації вартості сукупного капіталу підприємства. При цьому частка власного капіталу в структурі сукупного капіталу на 2025 рік повинна збільшитися, що дозволить мінімізувати вартість капіталу підприємства.

## СПИСОК ВИКОРИСТАНИХ ДЖЕРЕЛ

1. Бондаренко Т. В. Аналіз основних джерел формування власного капіталу на промисловому підприємстві / Т. В. Бондаренко // Економіка. Забезпечення. Інновації. – 2013. – Випуск № 2 (10). – С. 1 – 7.
2. Борт О. В. Забезпечення власним капіталом підприємства/ О.В. Борт/ Класичний приватний університет. – Запоріжжя : КПУ, 2014. – 8 с.
3. Бруханський Р. Методика ведення стратегічного фінансового обліку на підприємствах: інжиніринговий аспект / Р. Бруханський // Бухгалтерський облік і аудит. – 2014. – № 8. – С. 18 – 28.
4. Бутинець Ф. Ф. Бухгалтерський облік у зарубіжних країнах / Ф. Ф. Бутинець, Л. Л. Горецька. – Житомир : ПП «Рута», 2002. – 544 с.
5. Бутко А. Д. Щодо питання забезпечення власним капіталом підприємства / А. Д. Бутко, А. М. Пташник // Вісник Львівської комерційної академії. – 2014. – Вип. 35. – С. 56–60.
6. Варичева Р. В. Власний капітал: функціональний підхід до трактування сутності, напрями класифікації у вітчизняній та зарубіжній практиці / Р. В. Варичева // Вісник ЖДТУ. – 2011. – № 2 (52). – С. 37- 42. – Режим доступу: [http://nvunfu.esy.es/Archive/19\\_5/146\\_Wiwczar\\_19\\_5.pdf](http://nvunfu.esy.es/Archive/19_5/146_Wiwczar_19_5.pdf)
7. Вітренко О. В. Облікова політика підприємства як інструмент інформаційного забезпечення фінансової безпеки в управлінні власним капіталом / О. В. Вітренко // Науковий вісник Херсонського державного університету. – 2015. – Випуск 11. Частина 5. – С. 140 – 144.
8. Волонтир Л. О. Економіко-математичне моделювання в аналізі ефективності використання фінансових ресурсів / Л. О. Волонтир, А. В. Томаш // Збірник наукових праць ВНАУ. – 2011. – №2 (53), том 3. – С. 29 – 36.
9. Воськало Н. М. Аналіз власного капіталу підприємства / Н. М. Воськало. – 2012. - С. 73 – 77. – [Електронний ресурс]. – Режим доступу : [http://ena.lp.edu.ua:8080/bitstream/ntb/12696/4/2\\_13\\_73-77.pdf](http://ena.lp.edu.ua:8080/bitstream/ntb/12696/4/2_13_73-77.pdf)
10. Гайдаєнко О.М. Формування оптимальної структури капіталу

підприємства / О.М. Гайдаєнко, М.О. Славінська // Міжнародний збірник наукових праць Облік. Економіка. Менеджмент : наукові нотатки. – 2019.– № 1(9). – Ч. 1. – С. 100–107.

11.Гарасим П. М. Власний капітал підприємства як об'єкт обліково-аналітичної діяльності / П. М. Гарасим, Н. О. Лобода, М. П. Гарасим // Економічні науки: Серія «Облік і фінанси» – 2015. – Випуск 12 (45). Ч. 1. – С. 67 – 73.

12.Григораш Т. Ф. Оцінювання рентабельності власного капіталу підприємств України за видами економічної діяльності / Т. Ф. Григораш // Ефективна економіка. – 2019. - № 2. [Електронний ресурс]. – Режим доступу : <http://www.economy.nauka.com.ua/?op=1&z=4793>

13.Давиденко Н. М. Фінансовий леверидж в оптимізації структури капіталу акціонерних товариств / Н. М. Давиденко. – Агросвіт. – 2015. – № 1. – С. 10-13.

14.Джеджула В. В. Особливості забезпечення капіталом підприємств кондитерської галузі / В.В. Джеджула, І.Ю. Єпіфанова, О.Г. Стемблевська // ІНФРАСТРУКТУРА РИНКУ. – 2020. –Випуск 7. – С. 128 – 133.

15.Джеджула В. В. Перспективи використання сучасних форм фінансового забезпечення інноваційної діяльності вітчизняних підприємств / Джеджула В. В. Єпіфанова І. Ю. // Забезпечення інноваційною, інвестиційною та економічною діяльністю інтегрованих об'єднань та підприємств : монографія / за заг. ред. Л.М. Савчук. – Дніпропетровськ: Пороги, 2019. – 520 с.

16.Довбня С. Б. Оптимізація фінансування як засіб підвищення фінансової стійкості підприємства / С. Б. Довбня, Т. М. Разгоняєва // Економічний вісник. – 2014. – №1. – С. 88 – 94.

17.Дрига С.Г. Диспропорції в структурі капіталу підприємства та їх вплив на фінансові показники роботи підприємства / С. Г. Дрига, І. Д. Міщенко. Молодий вчений. – 2020. – № 8 (48). – С. 441 – 445.

18.Дрозд І. В. Напрями підвищення ефективності використання власного капіталу вітчизняними підприємствами / І. В. Дрозд // ВІСНИК ЖДТУ.

Економічні науки. – 2009. – № 1 (47). – С. 1 – 5.

19. Дропа Я. Б. Оптимізація структури фінансових ресурсів підприємства в сучасних умовах / Я. Б. Дропа // БІЗНЕСІНФОРМ. – 2019. – С. 169 – 175.

20. Дуда С. Т. Узагальнення методичних підходів до оптимізації структури капіталу підприємства / С. Т. Дуда, В. А. Палько // Науковий вісник НЛТУ України. – 2014. – Вип. 24.2. – С. 227 – 232.

21. Єпіфанова І. Ю. Сучасні підходи до аналізу ефективності забезпечення власним капіталом підприємства / І. Ю. Єпіфанова, І. В. Дрозд // Економічний аналіз: зб. наук. праць / Тернопільський національний економічний університет: Економічна думка. – 2015. – Том 19. – № 2. – С. 71 – 76.

22. Єпіфанова І. Ю. Сучасні підходи до аналізу ефективності оптимізації структури капіталу підприємств кондитерської галузі України [Електронний ресурс] / І. Ю. Єпіфанова, О.Г. Стемблевська // Економіка та суспільство. – 2019. – № 7. – С. 313-319. – Режим доступу : <http://economyandsociety.in.ua/journal-7/14-stati-7/541-epifanova-i-yu-stemblevska-o-g>

23. Економічна теорія: Політекономія: Підручник / за ред. В.Д. Базилевича; Київ. нац. ун-т ім. Т. Шевченка. – 9-те вид., доповн. – К.: Знання, 2014. – 710 с.

24. Економіко-математичне моделювання: Навчальний посібник / За ред. О. Т. Івашука. – Тернопіль: ТНЕУ: Економічна думка, 2008. – 704 с.

25. Жерліцин Д. М. Фінансовий важіль робочого капіталу як інструмент аналізу ефективності операційної діяльності підприємства / Д. М. Жерліцин // Економічний аналіз : зб. наук. праць / Тернопільський національний економічний університет; редкол. : В. А. Дерій (голов. ред.) та ін. – Тернопіль : ТНЕУ: Економічна думка. – 2014. – Том 17. – № 2. – С. 24-29.

26. Заведія А. М. Сутність та аналіз власного капіталу агроформування / А. М. Заведія, С. С. Стоянова-Коваль // Мукачівський державний університет. Бухгалтерський облік, аналіз та аудит. – 2019. – Вип. 7. – С. 910 – 913.

27. Загородній А. Г. Капітал підприємства: формування та реалізація : монографія / А. Г. Загородній, О. Є. Кузьмін, І. Й. Яремко. – Львів : ЗУКЦ,

НВФ Біарп, 2011. – 224 с.

28. Івченко Л. В. Власний капітал : джерела формування та функції / Л. В. Івченко, Н. Л. Удовик // Молодий вчений : Економічні науки. – 2019. – № 1 (28). – Частина 1. – С. 55 – 59.

29. Івченко Л. В. Власний капітал: сучасний погляд на його сутність та складові / Л. В. Івченко // Молодий вчений: Економічні науки. – 2019. – № 3 (30). – С. 79 – 83.

30. Іщенко Я. П. Теоретичні основи формування власного капіталу підприємства / Я.П. Іщенко, Л. В. Галайда // Науковий вісник Херсонського державного університету. – 2015. – Вип. 15. – Ч. 1. – С. 146–148.

31. Кадацька А. М. Сутність власного капіталу підприємства / А. М. Кадацька // Вісник Сумського національного аграрного університету. – 2014. – № 4 (59). – С. 153 – 156.

32. Калініна А. В. Підходи до забезпечення власним капіталом підприємства / А. В. Калініна, Н. А. Дехтяр // Молодіжний науковий вісник УАВС НБУ, Серія: Економічні науки. – 2012. – №2. – С.132-144.

33. Катан Л. І. Фінансові ресурси підприємства та особливості їх формування / Л. І. Катан // Вісник Дніпропетровського державного аграрно-економічного університету. – 2014. – № 6. – С. 38 – 44.

34. Кірейцев Г.Г. Фінансовий менеджмент: навч. посібник / За ред. проф. Г.Г. Кірейцева. – Київ: ЦУЛ, 2002. – 496 с.

35. Концева В. В. Фінансові аспекти забезпечення структурою капіталу в сучасних умовах / В. В. Концева, І. О. Хоменко, Н. В. Бойко // Вісник Чернігівського державного технологічного університету. – 2014. – № 2 (74). – С. 69 – 74.

36. Корбутяк А. Г. Оптимізація структури капіталу підприємства / А. Г. Корбутяк, Н. М. Одайська // Економіка і суспільство. – 2021. – Вип. 16. – С. 375 – 381.

37. Корж Н. В. Забезпечення фінансовим капіталом корпорації / Н. В. Корж // Наукові праці НУХТ. – 2015. – Том 21. – № 3. – С. 122 – 132.

38. Коркушко О. Н. Класифікаційні види власного капіталу як об'єкта обліку / О. Н. Коркушко // Сталий розвиток економіки : Міжнародний науково-виробничий журнал – 2013. - № 4[21]. – С. 262 – 265.

39. Корягін М. В. Проблеми та перспективи розвитку бухгалтерської звітності: монографія / М. В. Корягін, П. О. Куцик. – Львів : ЛКА, 2019. – 276 с. – Режим доступу: <http://www.lute.lviv.ua/fileadmin/www.lac.lviv.ua/data/kafedry/Vuh>

40. Корягін М. В. Сутність та особливості формування стратегічної звітності на основі бухгалтерського інжинірингу / М. В. Корягін, П. О. Куцик // Бухгалтерськ. облік і аудит. – 2015. – № 7. – С. 26–33. – Режим доступу: [http://nbuv.gov.ua/UJRN/boau\\_2015\\_7\\_5](http://nbuv.gov.ua/UJRN/boau_2015_7_5).

41. Крамаренко Г. А. Влияние структуры капитала предприятия на его формирование и результативность использования / Крамаренко, О. Е. Черная // Вестник СевГТУ. Экономика и финансы : сб. науч. тр. / редкол.: В. И. Плаксин (отв. ред.) и др. ; Севастоп. нац. техн. ун-т. – Севастополь : Изд-во СевНТУ, 2004. – Вып. 53. – С. 34–42.

42. Ксьондз С. М. Формування власного капіталу на вітчизняних підприємствах / С. М. Ксьондз // Вісник Хмельницького національного університету. – 2014. – № 4. – С. 131 – 134.

43. Лайко П. А. Стратегія і тактика забезпечення капіталом акціонерних підприємств в агропромисловому виробництві: моногр. / П. А. Лайко, А. Г. Борщ, О. Г. Борщ. – Київ : ННЦ Інститут аграрної економіки, 2010. – 254 с

44. Лахтіонова Л. А. Фінансовий аналіз суб'єктів господарювання: монографія / Л. А. Лахтіонова. – Київ : КНЕУ, 2001. – 387 с.

45. Малярець Л. М. Забезпечення процесом росту власного капіталу підприємства: моногр. / Л. М. Малярець, Н. М. Пономаренко. – Харків : Вид. ХНЕУ, 2011. – 132 с.

46. Маматова Л. Ш. Оптимізація структури капіталу та її вплив на потенціал підприємства / Л. Ш. Маматова // Вісник Приазовського державного технічного університету. Серія : Економічні науки. – 2020. – С. 299 – 305.

47. Масленніков Є. І. Врівноважена система забезпечення фінансовою стійкістю промислового підприємства / Є. І. Масленніков, А. І. Бутенко // Економічні інновації. – 2015. – Випуск № 59. – С. 228 – 240.

48. Мельнік М.А. Економічні методи забезпечення капіталом підприємства / М.А. Мельнік // Вісник східноукраїнського національного університету імені Володимира. – 2014. – №1(208). – С. 94-97.

49. Методичні рекомендації щодо заповнення форм фінансової звітності [Електронний ресурс] : Наказ Міністерства фінансів України від 23.03.2013 р. № 433 (Редакція від 30.12.2013р.). – Режим доступу: <https://zakon.rada.gov.ua/rada/show/v0433201-13/conv>.

50. Міжнародні стандарти фінансової звітності [Електронний ресурс]. – Режим доступу: [https://zakon.rada.gov.ua/laws/show/929\\_010](https://zakon.rada.gov.ua/laws/show/929_010). – Назва з екрана

51. Міщук Є. В. Особливості системи забезпечення власним капіталом підприємства та шляхи її вдосконалення / Є. В. Міщук, В. В. Міщенко // Агросвіт. – 2015. – № 24. – С. 46 – 49.

52. Микитенко А. М. Формування системи забезпечення власним капіталом підприємства / А.М. Микитенко // Наукові праці Національного університету харчових технологій. – 2015. – Том 21, №1. – С. 93 – 99.

53. Михайлишин Н. Інформаційно-аналітичне забезпечення забезпечення власним капіталом підприємства / Н. Михайлишин, І. Данилюк // Галицький економічний вісник – Тернопіль : ТНТУ, 2014. – Том 45. – № 2. – С. 127 – 133.

54. Мних Є. В. Фінансовий аналіз : підручник / Є. В. Мних, Н. С. Барабаш. – Київ : Вид-во КНЕУ, 2014. – 536 с.

55. Мочан А. О. Власний капітал як об'єкт обліку та аналізу / А. О. Мочан, З. Л. Бандура // Миколаївський національний університет ім. В. О. Сухомлинського. – 2015. – Випуск 8. 2015. – С. 1144 – 1148.

56. *Надем'янов І. В. Прогнозування фінансових показників діяльності підприємства з використанням регресійних моделей / І. В. Надем'янов // VII Міжнародна науково-методична конференція Форум молодих економістів-кібернетиків. – Моделювання економіки: проблеми, тенденції, досвід» 21-22*

жовтня 2019 р., м.Тернопіль.

57.Ногіна С. Аналіз структури і функцій власного капіталу підприємства / С. Ногіна, С. Шумікін, С. Костанян // Економічний аналіз. – 2012. – Випуск 10. Частина 3. – С. 346 – 349.

58.Олександренко І. В. Забезпечення власним капіталом підприємства / І. В. Олександренко // Економічний форум. – 2019. – № 3. – С. 211 – 216.

59.Осадча В. П. Особливості обліку та формування власного капіталу суб'єктів господарювання / В. П. Осадча, О. В. Носова, Н. Ю. Єршова // Матеріали X Міжнародної науково-практичної студентської конференції магістрантів. – 2019. – Ч. 3. – С. 75 – 76.

60.Офіційний сайт ПАТ «Полтаваобленерго». – Режим доступу : <https://www.poe.pl.ua/>. – Назва з екрана

61.Плаксюк О. О. Система показників оцінки капіталу й ефективності його використання / О. О. Плаксюк // Вісник Східноєвропейського університету економіки і менеджменту. – 2015. – Вип. 1 (18). – С. 77 – 86.

62.Поддєрьогін А. М. Фінансова стійкість підприємств у економіці України : монографія / А. М. Поддєрьогін, Л. Ю. Наумова; ДВНЗ Київ. нац. екон. ун-т ім. В. Гетьмана. – Київ, 2011. – 184 с.

63.Поддєрьогін А. М. Фінансовий менеджмент капітала / А. М. Поддєрьогін, І. В. Вівсяна / Збірник наукових праць Університету державної фіскальної служби України. – 2021. – № 1. – С. 136 – 149.

64.Полінкевич О. М. Суть понять «капітал» та «оптимальна структура капіталу підприємств» в економічній науці / О. М. Полінкевич, О. М. Панькевич // Збірник наукових праць. Луцький національний технічний університет. Економічні науки. Серія: Економічна теорія та економічна історія. – 2014. – Випуск 11 (44). – С. 143 – 152.

65.Полінкевич О. М. Суть та роль фінансових ресурсів підприємств у новій економіці / О. М. Полінкевич, А. Л. Іванова // Економічний форум. – 2015. – № 2. – С. 1 – 6.

66.Пономарьов Д. Е. Капітал підприємства: сутність та аналіз

формування і використання / Д. Е. Пономарьов Інвестиції: практика та досвід. – 2019. – № 5. – С. 53 – 58.

67. Про акціонерні товариства [Електронний ресурс] : Закон України № 514 – 17 (Редакція від 17.06.2021 р.). – Режим доступу: <https://zakon.help/law/514-VI/edition17.06.2021>. – Назва з екрана.

68. Про затвердження Національного положення (стандарту) бухгалтерського обліку 1 «Загальні вимоги до фінансової звітності» [Електронний ресурс] : Наказ Міністерства фінансів України 07.02.2013 р. № 73 (Редакція від 03.08.2021 р.). – Режим доступу : <http://zakon2.rada.gov.ua/laws/show/z0336-13>. – Назва з екрану. – Дата перегляду: 20.08.2021.

69. Про ринок електричної енергії [Електронний ресурс] : Закон України № 2022VIII. (Редакція від 22.05.2022). – Режим доступу : <https://zakon.rada.gov.ua/laws/show/2022-19>. – Назва з екрана.

70. Про структурне перебудування в енергетичному комплексі України [Електронний ресурс] : Указ Президента України від 04.04.1995 № 282/95. (Редакція від 23.06.2022). – Режим доступу : <https://zakon.rada.gov.ua/laws/show/282/95>.

71. Прокопенко Н. С. Концепція прогнозування індикаторів формування капіталу корпоративних підприємств / Н. С. Прокопенко // Збірник наукових праць ЧДТУ. – Випуск 40. – Частина IV. – С. 84 – 87.

72. Прокопенко Н. Модель прогнозування важелів та інструментів для забезпечення ефективного формування та функціонування капіталу: Зб. матеріалів XI міжнар. наук-практ. конф. [«Science without borders»], (Великобританія, м. Шеффилд, 27–28 березня 2015 р.) / Н. Прокопенко, А. Шлебат. – Sheffield/ Science and education LTD, 2015. – Ч. 4. – С. 5 – 7.

73. П'ятак Т. В. Шляхи оптимізації структури капіталу : аналіз теоретичних надбань / Т. В. П'ятак, А. Ю. Гальцов // Вісник НТУ ХПІ. Серія: Актуальні проблеми забезпечення та фінансового господарської діяльності підприємства. – 2013. – № 49 (1022). – С. 118 – 127.

74. Рибіцька А. В. Забезпечення капіталом підприємства на основі

оптимізації структури позикового капіталу / А. В. Рибіцька // Фінансовий простір. – 2014. – № 2(14). – С. 144–148.

75.Рубаха М.В. Теоретичні аспекти політики забезпечення власним капіталом підприємства / М. В. Рубаха, О. А. Овчар // Вісник Одеського національного університету. Серія : Економіка. – 2015. – Т. 20, Вип. 3. – С. 142 – 145.

76.Рудика В. І. Теоретична сутність категорії «власний капітал підприємства» / В. І. Рудика, Г. О. Сукрушева, Т. Ю. Гонтар // Миколаївський національний університет імені В.О. Сухомлинського. – 2020. – Випуск 17. – С. 436 – 439.

77.Савицька А. Г. Економічний аналіз діяльності підприємств. – Київ : Знання, 2007. – 668 с.

78.Сарапіна О. А. Забезпечення власним капіталом підприємства / О. А. Сарапіна, Т. В. Шептіка // Молодий вчений. Економічні науки. – 2015. – № 1 (16). – С. 53 – 57.

79.Семенов Г. А. Методи оптимізації структури капіталу / Г. А. Семенов, С. А. Король // Держава та регіони. – 2010. – № 4. – С. 164–169.

80.Семенов А. Г. Оптимізація структури капіталу підприємства за критерієм максимізації його рентабельності / А. Г. Семенов, О. В. Ярошевська // Держава та регіони. – 2014. – № 5 (80). – С. 117–128.

81.Семенов Г. А. Оцінка ефективності структури капіталу акціонерного товариства [Електронний ресурс] / Г. А. Семенов О. О. Єропутова, А. В. Єлькін. – Режим доступу : [http://ier.donetsk.ua/publish/sbor/all\\_text/b2012/7](http://ier.donetsk.ua/publish/sbor/all_text/b2012/7)

82.Славюк Р. А. Забезпечення структуруванням власного капіталу акціонерних товариств : монографія / Р. А. Славюк, Н. М. Чиж. – Київ : УБСНБУ, 2009. – 358 с.

83.Сологуб С. Оптимізація джерел формування капіталу підприємств, як передумова досягнення ефективності господарювання / С. Сологуб, Н. Фідоренко // Збірник наукових праць Державного економіко-технологічного університету транспорту. Сер. : Економіка і забезпечення. – 2019. – Вип. 35. –

С. 339 – 347.

84. Сук Л. К. Фінансовий облік: навч. посіб. / Л. К. Сук, П. Л. Сук. – Київ: Знання, 2012. – 647 с.

85. Терещенко О. О. Фінансова діяльність суб'єктів господарювання : навч. посіб. / О. О. Терещенко. – К. : КНЕУ, 2003. – 554 с.

86. Ткаченко Н. М. Бухгалтерський фінансовий облік. Оподаткування і звітність / Н. М. Ткаченко. – Київ : НУХТ – 2011. – 976 с.

87. Ткачик Л. П. Методи оптимізації структури позикового капіталу підприємства / Л. П. Ткачик, В. В. Пфайфер // «Молодий вчений» – 2015. – № 12 (27). – Частина 2. – С. 173 – 176.

88. Удосконалення системи бухгалтерського обліку, аналізу і контролю як інформаційного забезпечення суб'єктами господарювання: монографія / авт. кол. ; за ред. д-ра екон. наук, проф. В. С. Рудницького - Київ.: ДВНЗ УБС, 2021. – 275 с.

89. Забезпечення фінансами суб'єктів господарювання в умовах глобальної трансформації : монографія / За ред. І. С. Гуцала. – Тернопіль : ТНЕУ, 2015. – 484 с.

90. Фінансовий менеджмент : навч. посіб. / [Васьківська К. В., Сич О. А.] . – Львів : ГАЛИЧ-ПРЕС, 2020. – 236 с.

91. Цюцяк І.Л. Аналіз наукових підходів до трактування категорії «власний капітал» / І.Л. Цюцяк // Науково-інформаційний вісник : Економіка. – 2014. – №9. – С.271 – 280.

92. Цюцяк І. Л. Контроль як функція забезпечення: сутність, класифікація та основні задачі / І. Л. Цюцяк, А. Л. Цюцяк // Наук.-практ. журн. «Статистика, облік і аудит». – Алмати. «Алматинська академія економіки і статистики». – 2020. – № 3 (66). – 228 с. – С. 14–21.

93. Цюцяк І. Стратегічний контроль ефективності використання власного капіталу на основі оцінювання показників похідного балансового звіту / І. Цюцяк, А. Цюцяк // Вісник Київського національного університету імені Тараса Шевченка. Економіка. – 2021. – 5(200). – С. 57 – 66.

94. Чернякова Р. А. Формування оптимальної структури капіталу підприємства / Р. А. Чернякова // Економіка харчової промисловості. – 2013. – № 1. – С. 43 – 45.

95. Чиж Н. М. Особливості забезпечення структурою власного капіталу акціонерних товариств / Н. М. Чиж, М. І. Дзямулич // Економічний форум. – 2014. – № 1. – С. 1 – 5.

96. Чорна О. Є. Забезпечення капіталом підприємства в умовах ринкової трансформації економіки України : дис. ... канд. екон. наук : 08.04.01 / О. Є. Чорна ; Одеський держ. економічний ун-т. – Одеса, 2005. – 176 с.

97. Швиданенко Г. О. Забезпечення капіталом підприємства : навч. посібник / Г. О. Швиданенко, Н. В. Шевчук. – Київ : Вид-во КНЕУ, 2007. – 440 с.

98. Шевчук Н. Капітал підприємства : формування та ефективність функціонування / Н. Шевчук // Ринок цінних паперів України. – 2013. – № 5 – 6. – С. 39 – 43.

99. Школьник І. О. Теоретичні підходи до трактування поняття капіталу підприємства та його структури на сучасному етапі розвитку науки / І. О. Школьник, А. С. Безбабіна // Інноваційна економіка. Всеукраїнський науково-виробничий журнал. – 2012. – № 4 (30). – С. 24 – 28.

100. Шкробот М. В. Сутність та основи функціонування системи забезпечення фінансовими ресурсами підприємств / М. В. Шкробот // Маркетинг і менеджмент інновацій. – 2015. – № 3, Т. 2. – С. 236 – 240.

101. Шлебат А. Модель прогнозування індикаторів формування та ефективного забезпечення процесом використання капіталу сільськогосподарських підприємств / А. Шлебат // Науковий вісник НЛТУ України. – 2015. – Вип. 25.3. – С. 332–337.

102. Щепіна Т. Г. Особливості ефективного формування і використання капіталу підприємства / Т. Г. Щепіна, У. В. Люлько // Проблеми підвищення ефективності інфраструктури. – 2015. – № 40. – С. 91 – 95.

103. Югас Є. Ф. Економічна сутність та види капіталу підприємств / Е. Ф.

Югас, О. І. Олексик // Науковий вісник Ужгородського університету. Економіка. – 2014. – Вип. 2 (43). – С. 63 – 67.

104. Юрій С. М. Резервний капітал як джерело формування власного капіталу / С. М. Юрій // Інноваційна економіка: Всеукраїнський науково-виробничий журнал. – 2013. – № 1(39). – С. 230 – 233.

105. Юрчук Н. П. Теоретичні аспекти економетричного моделювання виробничої діяльності підприємств / Н. П. Юрчук // Науковий вісник Херсонського державного університету. – 2015. – Випуск 13. – Ч. 4. – С. 177 – 179.