

**МІНІСТЕРСТВО ОСВІТИ І НАУКИ УКРАЇНИ**  
**НАЦІОНАЛЬНИЙ УНІВЕРСИТЕТ ХАРЧОВИХ ТЕХНОЛОГІЙ**  
**Навчально-науковий інститут економіки і управління**  
**Кафедра міжнародної економіки**

«До захисту в ЕК»

Директор інституту

\_\_\_\_\_ Олег ШЕРЕМЕТ

«\_\_» «\_\_\_\_\_» 2024 р.

«До захисту допущено»

Завідувач кафедри

\_\_\_\_\_ Світлана ГУТКЕВИЧ

«\_\_» «\_\_\_\_\_» 2024 р.

**КВАЛІФІКАЦІЙНА РОБОТА НА ЗДОБУТТЯ**  
**ОСВІТНЬОГО СТУПЕНЯ БАКАЛАВРА**

за освітньо-професійною програмою «Міжнародна економіка»  
зі спеціальності 292 «Міжнародні економічні відносини»  
на тему: «Соціальне інвестування в системі міжнародних відносин»

Виконав

здобувач 4 курсу, групи МЕ 4-10а

Аніщенко Ольга Олександрівна

Керівник к.е.н., с.н.с.

Русан Віталій Миколайович

Рецензент

Жураковська Ліна Анатоліївна

Я як здобувач(ка) Національного університету харчових технологій розумію і підтримую політику університету з академічної доброчесності. Я не надавав(-ла) і не одержував(-ла) недозволеної допомоги під час підготовки цієї роботи. Використання ідей, результатів і текстів інших авторів мають посилання на відповідне джерело

Здобувач \_\_\_\_\_

Київ – 2024 р.

МІНІСТЕРСТВО ОСВІТИ І НАУКИ УКРАЇНИ  
НАЦІОНАЛЬНИЙ УНІВЕРСИТЕТ ХАРЧОВИХ ТЕХНОЛОГІЙ  
ННІ Економіки і управління

Кафедра міжнародної економіки  
Освітній ступінь – бакалавр  
Спеціальність 292 «Міжнародні економічні відносини»  
Освітньо-професійна програма «Міжнародна економіка»

**ЗАТВЕРДЖУЮ**

**Завідувач кафедри** \_\_\_\_\_

«\_\_» \_\_\_\_\_ 20\_\_ року

**З А В Д А Н Н Я**  
**НА КВАЛІФІКАЦІЙНУ РОБОТУ ЗДОБУВАЧА**

**Аніщенко Ольги Олександрівни**

(прізвище, ім'я, по батьков)

1. Тема роботи

Соціальне інвестування в системі міжнародних відносин  
керівник роботи

к.е.н., с.н.с., доцент кафедри Русан Віталій Миколайович  
(прізвище, ім'я, по батькові, науковий ступінь, вчене звання)

затверджені теми наказом по інституту від « 19 » 12. 2023 року №1004-КС

2. Строк подання роботи 04.06.2024

3. Інформаційна база

У процесі аналізу були використані наукові праці вітчизняних та закордонних фахівців, матеріали науково-практичних конференцій, що стосуються функціонування та розвитку міжнародних соціальних інвестицій.

4. Зміст основних положень роботи

РОЗДІЛ 1 ТЕОРЕТИЧНІ ОСНОВИ СОЦІАЛЬНИХ ІНВЕСТИЦІЙ В СИСТЕМІ МІЖНАРОДНИХ ВІДНОСИН

РОЗДІЛ 2 ТЕНДЕНЦІЇ РОЗВИТКУ СОЦІАЛЬНИХ ІНВЕСТИЦІЙ В СИСТЕМІ МІЖНАРОДНИХ ВІДНОСИН

РОЗДІЛ 3 НАПРЯМИ ПІДВИЩЕННЯ ЕФЕКТИВНОСТІ СОЦІАЛЬНИХ ІНВЕСТИЦІЙ В СИСТЕМІ МІЖНАРОДНИХ ВІДНОСИН

5. Дата видачі завдання: 01.09.2023

## 6. Календарний план виконання кваліфікаційної роботи

**КАЛЕНДАРНИЙ ПЛАН ВИКОНАННЯ РОБОТИ**

Назва етапів кваліфікаційної роботи	Строк виконання етапів роботи	Примітка
Підготовка I-го розділу	23.02.2024	
Підготовка II-го розділу	15.03.2024	
Підготовка III-го розділу	29.03.2024	
Завершення написання роботи	15-19.04.2024	
Передзахисти кваліфікаційних робіт	24-26.04.2024	
Здача готової роботи	04.06.2024	

**Здобувач** \_\_\_\_\_ / \_\_\_\_\_ /  
 (підпис) (прізвище та ініціали)

**Керівник** \_\_\_\_\_ / \_\_\_\_\_ /  
 (підпис) (прізвище та ініціали)

## РЕФЕРАТ

до кваліфікаційної роботи бакалавра на тему:

### «Соціальне інвестування в системі міжнародних відносин»

Кваліфікаційна робота складається зі вступу, трьох розділів, висновків, списку використаних джерел. Робота містить 2 таблиці, 5 рисунків, кількість використаних джерел – 50.

**Ключові слова:** інвестиції, соціальні інвестиції, соціальне інвестування, державне регулювання, міжнародне інвестування, міжнародний досвід, ризик, державні інвестиції, стратегія розвитку.

**Мета і завдання роботи.** Метою бакалаврської роботи є проаналізувати сутність міжнародного соціального інвестування в системі міжнародних відносин та перспективи його залучення для післявоєнного відновлення економіки України.

#### **Основні завдання кваліфікаційної роботи:**

- визначити концептуальні підходи до визначення сутності міжнародного соціального інвестування;
- встановити основні форми соціального інвестування;
- визначити методичні підходи до оцінювання ефективності міжнародних соціальних інвестицій;
- розглянути світовий досвід реалізації міжнародних проєктів із залученням соціальних інвестицій;
- провести аналіз сучасного стану соціальних інвестицій в Україні;
- встановити проблеми залучення міжнародних соціальних інвестицій при реалізації міжнародних проєктів;
- розглянути шляхи мінімізації ризиків міжнародних проєктів із залученням соціальних інвестицій;
- проаналізувати перспективи залучення соціальних інвестицій для післявоєнного відновлення економіки України.

**Об'єкт аналізу**– соціальне інвестування в системі міжнародних відносин.

**Предмет аналізу**– політика в області соціального інвестування компанії в системі міжнародних відносин.

**Методи аналізу.** У аналізі теоретичних аспектів та сутності поняття соціальне інвестування, виокремлено його особливості порівняно з іншими напрямками інвестиційної діяльності були застосовані наступні методи: узагальнення, систематизації, діалектичний й абстрактно-логічний, критичний аналіз; при проведенні аналітичного аналізу та виділенні тенденцій розвитку соціальних інвестицій були застосовані методи групування, аналізу та синтезу, графічний та економіко-статистичний. Для ідентифікації проблем залучення міжнародних соціальних інвестицій та визначення шляхів мінімізації ризиків міжнародних проєктів із залученням соціальних інвестицій використано методи критичного аналізу та експертна оцінка. Висновки та пропозиції обґрунтовано шляхом комплексного підходу.

**Наукові результати.** Основні положення та результати викладено в наукових виданнях та доповідалися на науково-практичних конференціях та семінарах: Проблеми гендерної нерівності на ринку праці(2019); Особливості американської моделі освіти(2020); Міжнародні економічні відносини: про спеціальність(2020); Економіка Фінляндії(2021); Проблеми сприйняття генно модифікованих продуктів(2021); Соціальні інвестиції як метод вирішення проблем суспільства(2024).

## ЗМІСТ

ВСТУП.....	6
РОЗДІЛ 1 ТЕОРЕТИЧНІ ОСНОВИ СОЦІАЛЬНИХ ІНВЕСТИЦІЙ В СИСТЕМІ МІЖНАРОДНИХ ВІДНОСИН.....	9
1.1. Концептуальні підходи до визначення сутності міжнародних соціальних інвестицій .....	9
1.2 Основні форми соціального інвестування.....	13
1.3 Методичні підходи до оцінювання ефективності міжнародних соціальних інвестицій в системі міжнародних відносин.....	17
Висновки до розділу 1 .....	29
РОЗДІЛ 2 ТЕНДЕНЦІЇ РОЗВИТКУ СОЦІАЛЬНИХ ІНВЕСТИЦІЙ В СИСТЕМІ МІЖНАРОДНИХ ВІДНОСИН.....	31
2.1. Світовий досвід реалізації міжнародних проєктів із залученням соціальних інвестицій .....	31
2.2. Аналіз сучасного стану соціальних інвестицій в Україні.....	34
2.3. Проблеми залучення міжнародних соціальних інвестицій при реалізації міжнародних проєктів .....	42
Висновки до розділу 2.....	46
РОЗДІЛ 3 НАПРЯМИ ПІДВИЩЕННЯ ЕФЕКТИВНОСТІ СОЦІАЛЬНИХ ІНВЕСТИЦІЙ В СИСТЕМІ МІЖНАРОДНИХ ВІДНОСИН .....	48
3.1. Шляхи мінімізації ризиків міжнародних проєктів із залученням соціальних інвестицій .....	48
3.2. Перспективи залучення соціальних інвестицій для післявоєнного відновлення економіки України .....	52
Висновки до розділу 3 .....	61
ВИСНОВКИ .....	63
СПИСОК ВИКОРИСТАНИХ ДЖЕРЕЛ.....	67

## ВСТУП

Глобальні проблеми сучасного світу, що охоплюють широкий спектр питань, призвели до необхідності створення рішень, які здійснюють вплив на політику країн, діяльність корпорацій, економічний і соціальний розвиток держави. Останні починають брати курс на «зелену» економіку та більш відповідально ставитись до перспективних сфер інвестування. Суспільство досягло того етапу розвитку, коли відбувається переосмислення цінностей. Важливий не тільки матеріальний ефект від будь-якої діяльності, але і соціальний, етичний і екологічний результат. Розвиваючись високими темпами, вже зараз соціальне інвестування стало займати значну частку ринку цінних паперів – практично кожен восьмий долар під професійним управлінням у США вкладається з урахуванням соціальних, екологічних або етичних факторів, в ЄС – кожен десятий.

Беручи до уваги вказані тенденції соціальне інвестування в системі міжнародних відносин вкрай необхідно для України, економіка та соціальна інфраструктура якої суттєво постраждала внаслідок війни з РФ. Соціальне інвестування виступає в ролі одного з інструменту вирішення глобальних проблем людства. Соціальне інвестування зародилося в другій половині ХХ століття і основною рушійною силою такого зародження були релігійні спільноти. Однією з ключових проблем сьогодення, які обговорюються на всесвітньому економічному форумі є глобальні проблеми зміни клімату. Сотні тисяч програм, впроваджених і вже працюють над зниженням рівня бідності, підтримкою корінних народів, захистом прав людини, поліпшенням екології, адаптації до кліматичних змін нині фінансуються за рахунок соціальних інвестицій.

В Україні інститут соціального інвестування знаходиться на початковому етапі розвитку. Починається процес створення інфраструктури соціального інвестування, відбувається усвідомлення важливості соціальної відповідальності як з боку держави, так і з боку бізнесу і населення.

Теоретичне вивчення соціального інвестування почалося в 1980-х роках, коли були визначені практичні основи соціального інвестування. При всьому цьому до цих пір немає єдиної думки на рахунок поняття соціального інвестування так, як воно перебуває у безперервному розвитку по мірі зміни ситуації в світі.

Актуальність роботи зумовлена тим, що соціальне інвестування стає тим інструментом, який здатний забезпечити «здоровий та якісний» розвиток світової економіки при переході до шостого технологічного укладу.

Мета – проаналізувати сутність міжнародного соціального інвестування в системі міжнародних відносин та перспективи його залучення для післявоєнного відновлення економіки України.

Завдання:

- визначити концептуальні підходи до визначення сутності соціального інвестування в системі міжнародних відносин;
- встановити основні форми соціального інвестування;
- визначити методичні підходи до оцінювання ефективності міжнародних соціальних інвестицій;
- розглянути світовий досвід реалізації міжнародних проектів із залученням соціальних інвестицій;
- провести аналіз сучасного стану соціальних інвестицій в Україні;
- встановити проблеми залучення міжнародних соціальних інвестицій при реалізації міжнародних проектів;
- розглянути шляхи мінімізації ризиків міжнародних проектів із залученням соціальних інвестицій;
- проаналізувати перспективи залучення соціальних інвестицій для післявоєнного відновлення економіки України.

Об'єкт аналізу – соціальне інвестування в системі міжнародних відносин.

Предмет аналізу – політика в області соціального інвестування компанії в системі міжнародних відносин.

У роботі були використані праці як західних спеціалістів – Т. Шот Габриса, Нейл Еклса і С. Вівера, так і вітчизняних К. Бахтараевой, Ст. Віннікова, Ст. Якимець.

При проведенні аналітичного аналізу та виділенні тенденцій розвитку соціальних інвестицій були застосовані методи групування, аналізу та синтезу, графічний та економіко-статистичний. Для ідентифікації проблем залучення міжнародних соціальних інвестицій та визначення шляхів мінімізації ризиків міжнародних проєктів із залученням соціальних інвестицій використано методи критичного аналізу та експертна оцінка. Висновки та пропозиції обґрунтовано шляхом комплексного підходу.

У процесі аналізу були використані наукові праці вітчизняних та закордонних фахівців, матеріали науково-практичних конференцій, що стосуються функціонування та розвитку міжнародних соціальних інвестицій.

Дипломна робота складається із вступу, трьох розділів, висновків, списку використаних джерел. В роботі розміщено 2 таблиці, 5 рисунків. Список використаних джерел включає 50 найменувань.

# РОЗДІЛ 1

## ТЕОРЕТИЧНІ ОСНОВИ СОЦІАЛЬНИХ ІНВЕСТИЦІЙ В СИСТЕМІ МІЖНАРОДНИХ ВІДНОСИН

### 1.1. Концептуальні підходи до визначення сутності міжнародних соціальних інвестицій

Першими роботами, які виявили зв'язок між соціальним капіталом та інвестуванням, були роботи Р. Патнема, який пояснював відмінності в економічному розвитку італійських регіонів на основі рівня накопичення соціального капіталу. З його точки зору, залучення громадян до вирішення суспільних проблем, як окремий компонент соціального капіталу, визначає та пояснює інституційну ефективність (або неефективність) суспільства. Наявність громадянського суспільства є основою для підтримання суспільного балансу та рівноваги, а також для впорядкованої та успішної роботи державних інституцій [1].

Використовуючи інституційний підхід до вивчення соціального капіталу, К. Нек, П. Колльер та В. Істелі розглядають вплив формальних інститутів на формування соціального капіталу. На думку експертів, добробут індивідів та приватного сектору економіки значною мірою залежить від узгодженості взаємодії, довіри та співпраці у вирішенні соціальних проблем. П. Пілотті стверджує, що зростання довіри в суспільстві зменшує потребу в державному економічному регулюванні, тоді як корупція та тіньова економіка пояснюються нестачею чесних людей в економіці [2].

На думку Д. Телла та М. Калоша, коли соціальний капітал є низьким, а корупція процвітає, виникає сильне прагнення до державного контролю. Внаслідок недостатнього державного регулювання економіки, недостатньої соціальної відповідальності бізнесу та високого рівня тінізації економіки ці вчені стверджують, що суспільство має раціональну потребу в збільшенні присутності держави в економіці та соціальній сфері.

У такому разі каналом впливу стануть вибори, на яких електорат відкине ліберальних політиків на користь партій, що обіцяють сформувати соціально-економічну політику, яка передбачатиме більш справедливий розподіл суспільних благ та запровадження вищих податкових ставок на високоприбуткові види діяльності та групи з високими доходами. Крім того, Д. Телль і М. Калош вважають, що нинішній стрибок корупції є передвісником активізації лівої електоральної сили на наступних виборах [3].

Соціальний капітал об'єднує наявні ресурси в єдину мережу, збільшуючи їхній потенціал і дозволяючи використовувати їх разом ефективніше, ніж ресурси окремих акторів [4]. У цьому контексті М. Пельдем визначив соціальний капітал як «клей, що дозволяє мобілізувати додаткові ресурси суспільства на основі довіри людей один до одного» [5].

Соціальний капітал, ядро якого представлено сукупністю зв'язків, що приносять дохід, та соціально-економічних відносин, які формуються в певній соціальній мережі на основі існуючих норм та довіри, є критично важливим ресурсом для належного функціонування економічної системи в сучасних умовах.

Довіра – це сукупність зв'язків і соціально-економічних відносин, що формуються в певній соціальній мережі на основі існуючих норм [6].

Рівень довіри, що зріс у суспільстві, є визначальним аспектом соціального капіталу. На рисунку 1 наведено дані загальнонаціональних щорічних моніторингових опитувань, проведених у 1992-2021 роках, щодо динаміки відповідей респондентів на фразу «Нікому не довіряти – це найбезпечніше».

Так, 35,1% респондентів у 2021 році погодилися з тим, що «не довіряти нікому – найбезпечніше». Не погодилися з цим 12,5% респондентів, більше половини сказали «не знаю», а 0,3% не відповіли. Якщо порівнювати з 1992 роком, то відсоток респондентів, які підтримують тотальну недовіру в суспільстві, зменшився на 11,6%, але кількість тих, хто не погодився з цим

твердженням, скоротилася приблизно на третину. Водночас відсоток тих, хто вагався з відповіддю, зріс більш ніж на 40 відсоткових пунктів, причому значне зростання відбулося у 2014 році. Ми відчуваємо, що неминучі зміни у рівні взаємної довіри в суспільстві відбуваються, хоча й повільно.

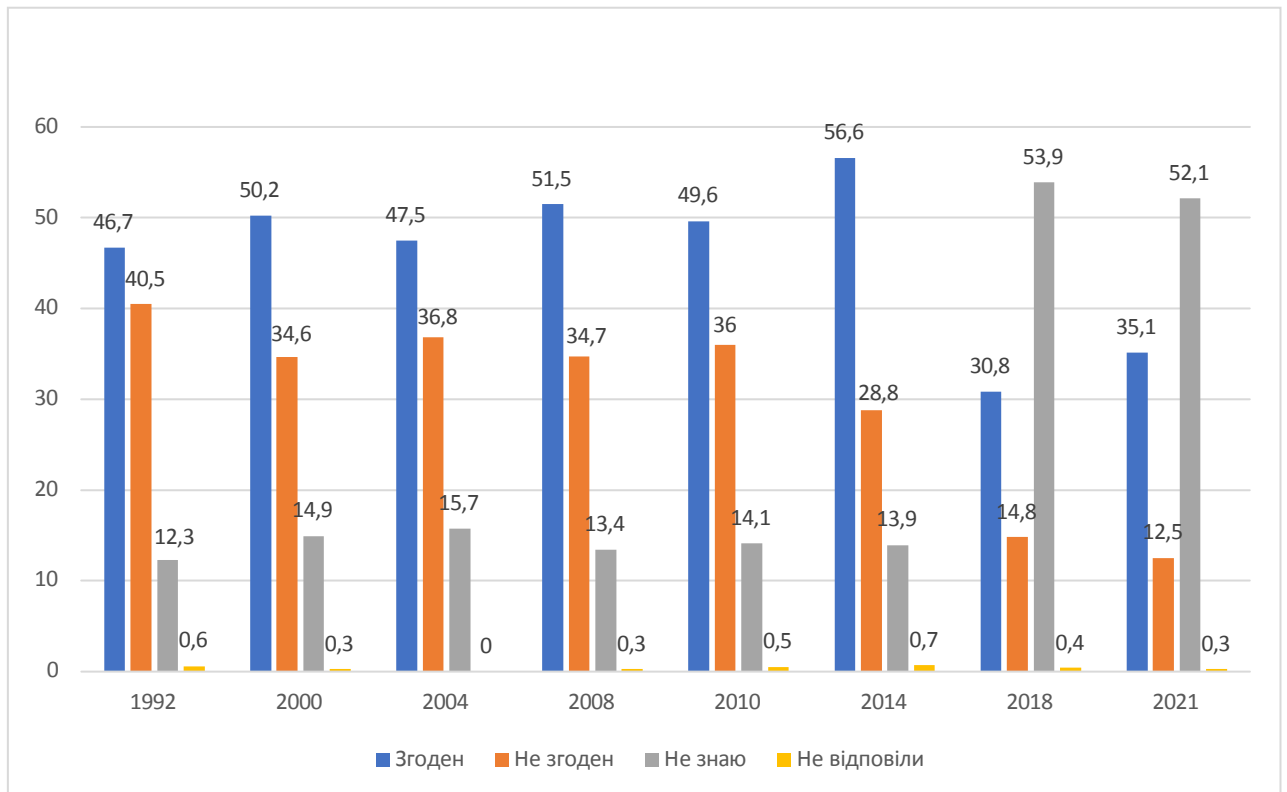


Рис. 1.1 Динаміка відповідей респондентів на твердження: «Нікому не довіряти – найбезпечніше»

Джерело: розроблено на основі даних [6]

Існують різні думки щодо сутності поняття «соціальні інвестиції». Так, К. Волощук [7] та Н. Галушка [8] визнають їх як витрати коштів на об'єкти соціального середовища з метою підвищення якості життя людей. Першочерговим напрямом соціальних інвестицій, на думку В. Кужель [9], Л. Мельничук [10], Б. Язлюк [11], Н. Морель, Б. Палієр, Ж. Пальме [12], є розвиток людського капіталу. І. Гришова та Т. Шабатура [13], О. Черних [14] визначають соціальний капітал як інструмент ведення соціально свідомого

бізнесу. В. Надрага [15] та О. Веретенникова [16] наголошують на важливості соціальних інвестицій для суспільства. Всі ці визначення, без сумніву, мають справедливе підґрунтя.

Проаналізувавши різні класифікації, можна зробити висновок, що соціальні інвестиції – це інвестиції, які спрямовуються на розвиток об'єктів соціального середовища, у тому числі людського та соціального капіталу.

Найкраще розглядати соціальні інвестиції як складну багаторівневу ієрархічну систему з точки зору комплексного, системного підходу (рис. 1.2).

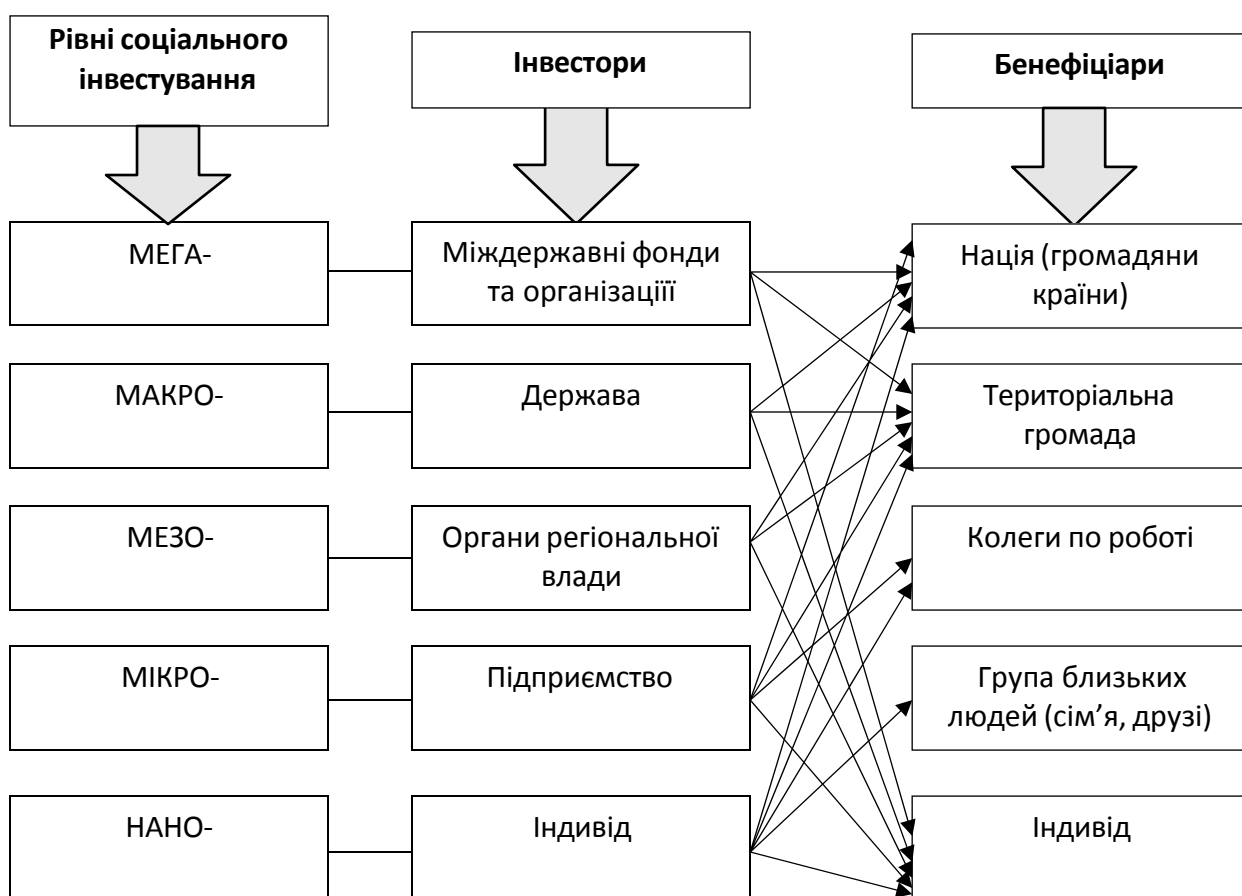


Рис. 1.2 Інвестори та бенефіціари соціального інвестування за рівнями

Джерело: розроблено на основі даних [17]

Соціальний інвестор на нанорівні – це той, хто витрачає власні кошти на допомогу як окремим людям, так і великим групам – друзям, сусідам, колегам, сім'ї, населенню територіальних громад, нації в цілому.

На мікрорівні соціальні інвестиції розглядаються через призму бізнесу, який вкладає фінанси та інші види ресурсів у соціальне середовище з метою покращення життя окремих людей, трудових колективів, територіальних громад та країни в цілому. Вважається, що соціальні інвестиції компанії підвищують її ефективність за рахунок підвищення продуктивності праці (через зростання людського капіталу) та зниження трансакційних витрат (через розвиток соціального капіталу).

Регіональні (мезорівневі) соціальні інвестиції – це вкладення регіональною владою ресурсів для задоволення потреб як окремих мешканців і населення територіальних громад, так і країни в цілому. Вони мають безпосередній вплив на загальну соціальну та економічну стабільність країни.

На макрорівні соціальні інвестиції здійснюються органами державної влади з метою підвищення суспільного добробуту шляхом вкладення коштів та інших форм ресурсів у добробут людей, територіальних громад і країни в цілому.

Міжурядові фонди та організації здійснюють масштабні соціальні інвестиції мегарівня, які приносять користь окремим людям, громадам та країні в цілому. Формування соціального капіталу, в тому числі через ці інвестиції, впливає на ефективність міжнародних економічних відносин: зростання довіри до транснаціональних корпорацій, найбільших інвестиційних банків, фондів та інших глобальних інституцій знижує трансакційні ризики і, як наслідок, трансакційні витрати.

## **1.2. Основні форми соціального інвестування**

Сучасні світові тенденції розвитку бізнесу, зокрема соціальні та екологічні, мають значний вплив на розробку та відбір проектів для перспективного інвестування його діяльності. Як наслідок, соціальна відповідальність (СВ), зокрема корпоративна соціальна відповідальність (КСВ) та соціальні інвестиції, стали основними проявами його організації та

управління. Роль соціальних інвестицій значно зросла у XXI столітті, що зумовлено низкою зрушень у попиті (формується нове покоління підприємців, з'являються нові можливості для їх здійснення), а також збільшенням вигод від їх реалізації (заохочення для інвесторів, державна підтримка, активна позитивна реакція суспільства на такі заходи, формування громадянського суспільства, моральне задоволення, особистісне зростання тощо).

Розглянемо найбільш типові види соціальних інвестицій:

Соціальні інвестиції (СВІ) – це грошові вкладення, які досліджують не лише прибутковість, але й корисність чи шкоду їхніх наслідків для суспільства в цілому. Інвестиційні рішення ґрунтуються на даних корпоративної нефінансової звітності, оцінці соціально-економічних показників компаній, рейтингах СВ та КСВ, індексах сталого та стійкого розвитку (DowJonesSustainabilityIndex, FTSE4GOOD) та інших показниках конкурентоспроможності, які складають рейтингові агентства. Рейтинги та індекси сталого розвитку враховують той факт, що інвестори більше цінують суб'єктів господарювання, на яких менше впливають соціальні, екологічні чи етичні проблеми.

Сучасні тенденції у сфері соціального інвестування включають перехід від практики уникнення негативних у соціальному плані об'єктів (виробництво тютюну, алкоголю, генетично модифікованих продуктів) до позитивної селекції, при якій інвестори підтримують сільськогосподарські підприємства, що виробляють або використовують соціально важливі, корисні, екологічно безпечні ресурси чи технології, а також органічне виробництво [24].

Інвестиції зі значним впливом на суспільство (SII – Social Impact Investment) – вкладення інвестиційних ресурсів в об'єкти соціальної інфраструктури, що призводять до значного суспільного ефекту. Будівництво шкіл і лікарень, кооперативів, переробних підприємств є прикладами, але необхідність і важливість таких об'єктів визначається потребами і бажаннями місцевих сільськогосподарських громад та/або рішеннями регіональних політичних сил.

У цьому випадку критично важливою є співпраця між державними органами влади, громадськими організаціями та соціально відповідальними підприємцями, які здійснюють благодійну діяльність. За кордоном така співпраця може набувати форми фінансових інституцій соціального розвитку (CDFI – Community Development Finance Institutions), становлення «венчурної філантропії», формування венчурних фондів для громадських організацій.

Інвестиції в соціальний бізнес (SEI – Social Enterprise Investment) – це інвестиції в громадські (соціальні) фірми з метою досягнення певних соціальних та економічних цілей через ринкові транзакції [25]. Наприклад, створення кооперативів або спілок у сферах житла, нерухомості, сільського господарства, фінансової допомоги тощо.

Слід підкреслити, що останнім часом спостерігається стирання кордонів між різними видами, коли один інноваційно-інвестиційний проект часто містить поєднання багатьох видів соціальних інвестицій [26]. Сільськогосподарські фірми отримують вигоду від соціальних інвестицій у різний спосіб. Зокрема, це: інтеграція не лише основної діяльності та завдань соціальних програм, стратегічний підхід до розробки програм і проектів перспективного інвестування, врахування інтересів стейкхолдерів для досягнення власних цілей суб'єктів господарювання, а також довгостроковий характер результатів такого інвестування. Разом з тим, ідеї та заходи щодо збільшення обсягів соціального інвестування потребують додаткового розвитку.

Інвестиційна діяльність підприємств і компаній дає стимулюючу енергію для їхнього зростання. Вона має досить широкий спектр діяльності. Так, основні види інвестицій можна поділити на такі групи: інвестиції, які безпосередньо впливають на суб'єктів господарювання та опосередковано приносять користь суспільству (інвестиції в розвиток сільськогосподарського виробництва з відповідним зростанням обсягів або поліпшенням асортименту продовольчої продукції, її якості; робочих місць, бізнес-процесів; інвестиції в розвиток досконалої ділової практики, інвестиційної привабливості тощо);

інвестиції в розвиток досконалої ділової практики, інвестиційної привабливості, тощо) [27].

Соціальне інвестування в системі міжнародних відносин є найвищою формою як соціальної відповідальності, так і інвестиційної діяльності суб'єктів [28]. Здійснення ними соціальних інвестицій свідчить як про високий рівень економічного зростання, так і про прогресивність менеджменту, сильну організаційну культуру та надійні перспективи. Таким чином, компанії можуть отримати значні довгострокові прибутки, заручитися підтримкою влади та суспільства, а також значно покращити імідж своєї компанії. Зростання лояльності споживачів, покращення конкурентоспроможності та підвищення корпоративного гудвілу забезпечують збільшення прибутковості та рентабельності основної діяльності.

Загалом джерела фінансування їх соціальної діяльності поділяються на дві групи – зовнішні та внутрішні (рис. 1.3).

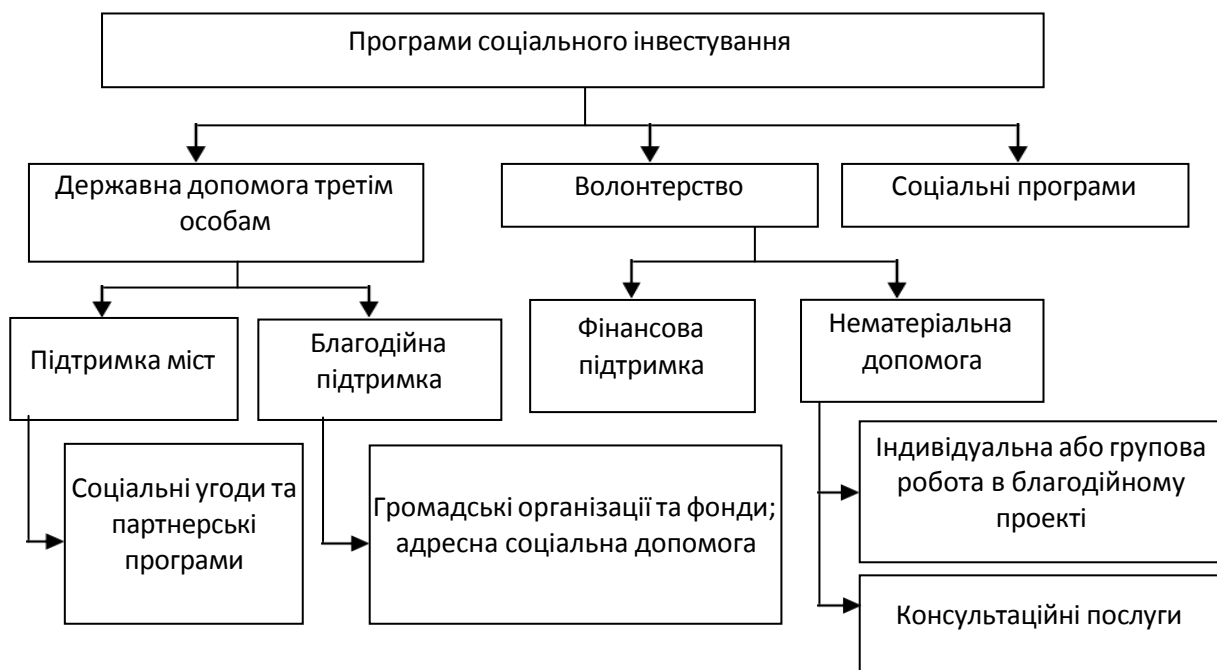


Рис. 1.3 Форми та джерела фінансування соціальної діяльності

Джерело: розроблено на основі даних [28]

Насамперед, соціальні інвестиції розглядаються як складова соціального розвитку людей. В Україні особливою популярністю користуються чотири складові такої корпоративної діяльності: взаємодія бізнесу з місцевими громадами; соціально-трудова відносина з працівниками; екологічний ефект; колективне управління соціальними процесами як елемент загальної системи менеджменту. У кожному з напрямів також практикується соціальна відповідальність, найважливішими з яких вважаються відносина з акціонерами; пов'язана із забезпеченням економічного зростання (вдосконалення продукції, підвищення продуктивності праці); із впровадженням інновацій, соціально-етичного маркетингу та менеджменту; проведенням спеціальних акцій та заходів, присвячених соціальній та екологічній відповідальності бізнесу [29].

### **1.3.. Методичні підходи до оцінювання ефективності міжнародних соціальних інвестицій**

Реалізація концепції сталого розвитку значною мірою залежить від ефективності інвестицій соціального впливу. При оцінюванні ефективності таких вкладень важливе значення має визначення вигоди і витрат, що виникають внаслідок реалізації соціальних інвестицій, а також диференційоване врахування фактору часу.

Соціальні інвестиції мають сенс, коли капітал може використовуватись для вирішення соціальних та/або екологічних проблем за допомогою новаторських методів, при цьому забезпечуючи комерційну стійкість.

Соціально відповідальне інвестування (SRI - Socially responsible investing) або соціальне інвестування може мати різні форми та спрямовані на різні цілі, а їх ефективність визначається не тільки економічними результатами, але й їх впливом на соціальну та екологічну сфери. Оцінка ефективності SRI включає в себе визначення соціального і фінансового результатів інвестиційного проекту.

Найпоширенішим показником ефективності SRI є соціальний ефект, тобто вплив інвестицій на життя та добробут місцевих громад та суспільства в цілому. Соціальний ефект можна виміряти за допомогою різних показників, таких як зниження бідності, збільшення доступу до освіти, покращення здоров'я тощо.

Іншим показником ефективності SRI є фінансовий результат. Він включає рентабельність інвестицій, зниження ризику, збільшення ліквідності тощо. Фінансові показники можуть бути важливими для інвесторів, які шукають не лише соціальну відповідальність, але й можливість отримати прибуток від своїх інвестицій.

Крім того, ефективність SRI може бути оцінена за допомогою інших показників, таких як відношення ризику та нагороди, відношення соціального впливу до витрат на інвестиції, або вимірювання впливу інвестицій на екологічний стан.

Одним з головних показників ефективності SRI є соціальна відповідальність. Цей показник відображає ступінь здатності інвестора діяти з урахуванням соціальних та екологічних вимог та потреб суспільства. Важливо, щоб інвестори не лише здійснювали інвестиції у проекти з прибутковістю, але й враховували інтереси тих, хто проживає в цих регіонах, і брали на себе відповідальність за вплив своєї діяльності на довкілля.

Іншим важливим показником ефективності SRI є позитивний вплив на соціальну та економічну сфери. Наприклад, інвестиції у проекти з підвищення якості життя населення, розвиток освіти, охорону здоров'я, зменшення безробіття та інфраструктури призводять до покращення соціальної ситуації та збільшення економічного розвитку регіону [21, с. 198]. Ще одним показником ефективності SRI є збільшення екологічної чистоти та зменшення викидів шкідливих речовин, що є важливим чинником для забезпечення сталого розвитку.

Аналіз наукових джерел [15, 23, 25, 34, 38] свідчить про наявність різних методичних підходів до оцінювання ефективності інвестицій. Найбільш поширеними є статичні (прибуток, рентабельність, період окупності інвестицій)

та динамічні показники (чиста приведена вартість, внутрішня норма доходності, дисконтований період окупності). Водночас, врахування специфіки SRI потребує додаткових підходів до оцінювання таких проєктів. Основні методичні підходи до оцінювання саме SRI, представлені різними науковцями, наведено нижче.

1. Метод соціального впливу (Social Impact Assessment, SIA) – цей метод дозволяє визначити потенційний соціальний вплив проєкту на конкретну групу населення, окрему територію або на загальний розвиток суспільства в цілому [34]. В рамках методу SIA проводяться опитування, фокус-групи та інші аналізи з метою визначити очікувані соціальні наслідки проєкту та їхню масштабність.

Формула для розрахунку соціального впливу залежить від особливостей проєкту. Узагальнена формула для оцінки соціального впливу (1.1):

$$SIA = (\text{Magnitude of impact}) \times (\text{Spatial extent of impact}) \times (\text{Duration of impact}) \times (\text{Probability of impact}) \quad (1.1)$$

де *Magnitude of impact* (величина впливу) – оцінює рівень впливу проєкту на соціальне середовище. Це може бути, наприклад, зміна умов проживання населення, зменшення зайнятості, вплив на здоров'я тощо.

*Spatial extent of impact* (просторовий обсяг впливу) – визначає, на якій території відбувається вплив проєкту. Це може бути, наприклад, одне село або місто, ціла область або країна.

*Duration of impact* (тривалість впливу) – оцінюється, як довго буде тривати вплив проєкту на соціальне середовище.

*Probability of impact* (ймовірність впливу) – множник, який визначає виникнення певних соціальних наслідків в результаті реалізації проєкту [34, с.71].

Вважаємо, що дана формула може бути застосована для оцінки соціального впливу проєкту, проте вона має певні недоліки. Наведений підхід включає важливі фактори для оцінки впливу події, проте не враховує всіх можливих аспектів та взаємозв'язків. Доречним було розширити межі оцінки,

додавши такі складові, як витрати або вартість, екологічний вплив, політичний аспект, вплив на глобальну безпеку тощо.

2. Метод оцінки ризику (Risk Assessment) – цей метод дозволяє визначити ризики та оцінити ймовірність їх виникнення. В рамках методу проводиться аналіз ризиків, моделювання та інші аналізи, що дозволяють виявити потенційні проблеми та вирішити їх на етапі планування проекту.

Формула для оцінки ризику може включати наступні елементи (1.2):

$$\text{Risk} = \text{Probability of occurrence} \times \text{Impact} \quad (1.2)$$

де Probability of occurrence (ймовірність виникнення) – це оцінка ймовірності, з якою може виникнути ризик. Ймовірність може бути оцінена від 0 до 1, де 0 означає, що ризик не може відбутися, а 1 – що ризик відбудеться.

Impact (вплив) – це оцінка наслідків, які можуть виникнути, якщо ризик реалізується. Вплив може бути оцінений, наприклад, за шкалою від 1 до 10, де 1 незначний вплив, а 10 – дуже значний вплив [25, с. 136].

Отже, чим вища ймовірність виникнення ризику та вищий його вплив, тим більший ризик. Оцінка ризику може допомогти ідентифікувати найбільш серйозні ризики та приймати рішення про те, як їх уникнути або зменшити їх наслідки.

Такий підхід є простим у використанні та часто застосовується для оцінки ризику. Проте вважаємо, що наведений підхід не враховує інші важливі аспекти ризику, які можуть бути значущими в конкретному контексті. Наприклад: взаємозв'язки та кумулятивний ефект, бо формула не враховує взаємозв'язки між різними ризиками або можливий кумулятивний ефект, коли декілька подій відбуваються одночасно або послідовно, підсилюючи свій вплив або суб'єктивний характер, так як ця формула не має конкретних критеріїв оцінки ймовірності та впливу, оцінки можуть бути суб'єктивними і залежати від індивідуальних оцінок або думок.

3. Метод оптимізації (Optimization) – цей метод базується на використанні математичних моделей для визначення оптимальних стратегій витрат та доходів

[23]. В рамках методу проводяться оптимізаційні аналізи, що дозволяють максимізувати соціальний вплив проекту при мінімальних витратах.

4. Метод вартість-ефективність (Cost-Effectiveness Analysis) – цей метод використовується для порівняння ефективності різних проектів з точки зору відношення вартості до досягнення певних соціальних цілей [38]. В рамках методу проводяться порівняння вартості та ефективності різних проектів для вибору найбільш ефективного варіанту.

Формула методу вартість-ефективність може бути записана наступним чином (1.3):

$$CE = (C1 - C2) / (E1 - E2) \quad (1.3)$$

де CE – вартість-ефективність;

C1 – вартість першої програми або проекту;

C2 – вартість другої програми або проекту;

E1 – ефективність першої програми або проекту (вимірюється в одиницях результату, таких як кількість лікуваних пацієнтів або зменшення кількості забруднення);

E2 – ефективність другої програми або проекту [38, с. 46].

Значення вартість-ефективність CE вказує на вартість досягнення одиниці результату для кожної програми або проекту. Якщо значення CE для першої програми менше, ніж для другої, то перша програма вважається більш вартісно-ефективною.

Даний показник може бути використаний для вибору серед різних альтернатив, коли важливо з'ясувати, яка з програм або проектів є більш вартісно-ефективною. Однак, слід врахувати обмеження застосування наведеного показника ефективності. Зокрема, не враховується часовий аспект та інші фактори, які можуть вплинути на оцінку вартості та ефективності. Тому, перед використанням цієї формули, важливо ретельно розглянути всі релевантні фактори, які впливають на оцінку вартості та ефективності програм або проектів.

5. Метод валового соціального доходу (Gross Social Revenue, GSR) – цей метод дозволяє визначити соціальні доходи, пов'язані з проектом, та порівняти їх з витратами [23]. В рамках методу визначається валовий соціальний дохід, який можна отримати в результаті реалізації проекту (1.4):

$$GSR = (B - C) + I + E \quad (1.4)$$

де GSR – валовий соціальний дохід;

B – вигоди, які отримуються від проекту або програми;

C – вартість проекту або програми (включаючи витрати на його реалізацію та експлуатацію);

I – опосередковані ефекти, пов'язані з проектом або програмою (наприклад, збільшення кількості робочих місць);

E – зовнішні ефекти, пов'язані з проектом або програмою (наприклад, зменшення забруднення повітря) [23, с. 61].

Значення валового соціального доходу GSR вказує на загальну соціальну ефективність проекту або програми. Якщо значення GSR більше вартості проекту або програми (C), то проект або програма вважається соціально ефективним.

Вважаємо, що наведений підхід визначає загальний порядок оцінювання результативності проекту. Доречним було б зазначити методичні засади формування кожної зі складових формули, що дозволило б однозначно ідентифікувати складові доходів, витрат та інших елементів.

6. Метод вартості життя (Value of a Statistical Life, VSL) – цей метод дозволяє визначити вартість життя людини та порівняти її з ефективністю різних проектів [23]. В рамках методу визначається вартість життя, що може бути втрачена в результаті небезпечної діяльності та розробляються стратегії для зменшення цього ризику (1.5):

$$VSL = WTP / RP \quad (1.5)$$

де VSL – вартість статистичного життя;

WTP – готовність платити (Willingness to Pay) за зменшення ризику смерті;

RP – ризик смерті в даних одиницях (наприклад, на 100 тисяч людей) [23, с. 156].

Значення VSL може бути використане для оцінки соціальної вартості проектів та програм, пов'язаних зі здоров'ям та безпекою, таких як програми попередження аварій на дорогах, програми зменшення забруднення повітря та води, або програми підвищення рівня безпеки на робочому місці.

Проте, варто зауважити, що метод вартості життя має свої обмеження, оскільки вартість життя може бути визначена різними способами залежно від контексту та соціальних норм, а також цей метод може бути критикований за те, що він наводить на думку, що людське життя може бути оцінене в грошових одиницях.

Оцінка вартості статистичного життя є складним завданням і може бути предметом обговорення та суперечок. Існують різні методи оцінки готовності платити та вимірювання ризику смерті, і їх використання може впливати на точність результатів.

7. Метод оцінки економічної додаткової вартості (EVA) – цей метод оцінює ефективність інвестицій на основі того, яка частина прибутку, згенерованого проектом, перевищує капітал, вкладений в нього [15]. Якщо EVA позитивне, то інвестиція є ефективною (1.6):

$$EVA = NOPAT - (WACC \times TC) \quad (1.6)$$

де EVA – економічна додаткова вартість;

NOPAT – чистий операційний прибуток після оподаткування;

WACC – середньозважене капіталовкладення (Weighted Average Cost of Capital);

TC – загальний капітал підприємства [15].

Значення EVA показує, наскільки підприємство заробляє своїм капіталом після того, як враховані витрати на капітал. Цей метод дозволяє визначити, чи є проект рентабельним та чи є його дохід достатнім для покриття вартості капіталу, вкладеного в нього.

Застосування методу EVA допомагає зосередитися на максимізації прибутку та забезпечити ефективне використання капіталу. Проте, варто зазначити, що метод EVA має свої обмеження та може бути критикований за свою складність та те, що він не враховує ризик.

Формула EVA є корисним інструментом для порівняльного аналізу економічної продуктивності різних підприємств та проектів. Однак, її використання також потребує правильної інтерпретації та уважного розгляду контексту та особливостей конкретного підприємства.

8. Метод соціального відношення витрат до користі (SROI) – цей метод дозволяє оцінити соціальну та економічну користь, отриману від SRI. Він оцінює співвідношення між витратами на проект та соціально-економічними вигодами, що він принесе [15]. Чим вище SROI, тим більша соціальна користь від інвестиції (1.7):

$$SROI = SocB / InvC \quad (1.7)$$

де SocB – вартість створеної соціальної користі, отриманої від проекту;  
InvC – витрати на проект.

Значення SROI показує, скільки соціальної користі було отримано за кожну витрачену одиницю коштів. Цей метод дозволяє визначити, наскільки ефективним є проект з точки зору соціальної користі, і допомагає узгоджувати витрати на проект з очікуваними результатами.

Застосування методу SROI дозволяє оцінити не тільки економічні витрати та користь, а й соціальну, екологічну та інші види користі. Цей метод може бути корисним для різних типів проектів та ініціатив, які спрямовані на покращення соціально-економічних умов життя населення.

Варто зауважити, що для коректного розрахунку SROI потрібні точні та достовірні дані про соціальну користь та витрати на проект. Недостовірні або неточні дані можуть спотворити результати та призвести до неправильних висновків.

9. Метод ризик-прибуток (RPM) – цей метод оцінює ефективність інвестицій на основі ризиків, пов'язаних з проектом та очікуваного прибутку

[15]. Він враховує можливість невдачі та її вплив на прибуток. Чим вище RPM, тим більша ефективність інвестиції (1.8):

$$RPM = (R_p - R_f) / k \quad (1.8)$$

де  $R_p$  – очікуваний рівень доходності портфеля;  $R_f$  – безризикова процентна ставка;  $k$  – стандартне відхилення портфеля.

Значення RPM показує співвідношення між очікуваним рівнем доходності та ризиком портфеля. Чим вище значення RPM, тим більше очікувана доходність портфеля порівняно з безризиковою процентною ставкою, при цьому ризик також високий. На відміну від інших методів аналізу інвестиційного портфеля, метод RPM дозволяє узгоджувати ризик та прибуток портфеля, що допомагає зробити більш обґрунтовані рішення щодо інвестування.

Варто зазначити, що метод RPM не враховує всіх аспектів ризику та прибутку, тому його слід використовувати разом з іншими методами аналізу інвестиційного портфеля. Крім того, цей метод базується на припущенні про нормальний розподіл доходності, що не завжди є правильним, особливо при аналізі ризикованих портфелів.

Також необхідно враховувати індивідуальні обставини, оскільки RPM надає загальну оцінку ризиків та доходності портфеля, але не враховує індивідуальні фактори та особливості інвестора, також враховувати інші чинники ризику, такі як: політичний ризик, економічні фактори, ринкові умови та інші.

10. Аналіз витрат та результатів (Cost-Benefit Analysis, CBA) – цей метод дозволяє порівняти витрати на проект зі здобутими результатами. При проведенні аналізу враховуються як прямі, так і непрямі витрати та соціальні вигоди, які можуть бути отримані в результаті проекту [26]. Якщо вартість результатів перевищує витрати на проект, то проект вважається ефективним (1.9):

$$CBA = \sum K - \sum B \quad (1.9)$$

де  $K$  – економічна користь, яку отримує суспільство від реалізації проекту

або програми;

$V$  – вартість реалізації проекту або програми.

Результат методу СВА дозволяє зробити висновок про те, чи є проект або програма економічно доцільними. Якщо значення СВА більше 0, то проект або програма є економічно доцільними, оскільки користь перевищує витрати. Якщо значення СВА менше 0, то проект або програма не є економічно доцільними.

Варто зазначити, що метод СВА має свої обмеження та може не враховувати всіх факторів, що впливають на ефективність проекту або програми. Також важливо враховувати часовий аспект, оскільки користь та витрати можуть розподілятися протягом тривалого періоду часу. Оскільки метод СВА є досить простим та добре структурованим методом, він досить часто використовується в економічному аналізі та прийнятті рішень.

Таким чином, формула СВА може бути корисною, але важливо враховувати всі фактори та контекст при застосуванні.

11. Методика СПЕКТР (Social Performance, Economic Viability, Environmental Impact, Cultural Fit, Technical Feasibility, and Risk Assessment) – цей метод дозволяє оцінити СВІ з позицій соціальної ефективності, економічної доцільності, екологічного впливу, культурної відповідності, технічної реалізованості та оцінки ризиків [15].

Принципи оцінки за методикою СПЕКТР можуть бути представлені наступним чином (1.10) – (1.15):

$$SP = (S \times W) / C \quad (1.10)$$

де  $SP$  – соціальна продуктивність;

$S$  – соціальний вплив проекту;

$W$  – вага (значення) соціального впливу на суспільство;  $C$  – вартість реалізації проекту.

Рішення про реалізацію проекту не повинні засновуватися лише на числових значеннях формули, а повинні враховувати ширший контекст та здійснювати оцінку на основі багатофакторного підходу. Даний підхід може бути застосованим для оцінки соціальної продуктивності проекту, проте він має

свої обмеження та не враховує всі аспекти, що впливають на суспільство. Для отримання більш повної та точної оцінки соціальної продуктивності проекту рекомендується використовувати додаткові методи та аналізувати ширший спектр факторів.

$$EV = (P * Q) - C6 \quad (1.11)$$

де  $EV$  – економічна доцільність;

$P$  – ціна продукту (товару або послуги), що виробляється проектом;

$Q$  – обсяг продукту;

$C$  – вартість реалізації проекту.

Формула є досить корисною для початкової оцінки економічної доцільності проекту, рекомендується використовувати її разом з додатковими аналітичними методами та оцінками, щоб отримати більш повну та точну картину.

$$EI = (I * D) / E \quad (1.12)$$

де  $EI$  – екологічна придатність;

$I$  – інтенсивність викидів (забруднення);

$D$  – тривалість дії проекту;

$E$  – ефективність засобів захисту довкілля.

Формула не враховує інші фактори, які можуть впливати на екологічну придатність, такі як екологічна чутливість об'єкту, вплив на біорізноманіття тощо. Формула може бути корисним початковим інструментом для оцінки екологічної придатності проекту. Проте, рекомендується використовувати її разом з іншими методами та здійснювати комплексну оцінку екологічного впливу проекту.

$$CF = (C * P) / A \quad (1.13)$$

де  $CF$  – культурна відповідність;

$C$  – культурна придатність проекту;

$P$  – рівень прихильності населення до проекту;

$A$  – ступінь впливу на місцеві традиції та звичаї.

Формула не враховує інші аспекти культурного впливу, такі як вплив на мову, релігію, культурні практики тощо. Культурна оцінка проекту може вимагати додаткових методів та інформації. У оцінці культурного впливу важлива роль взаємодії з місцевим населенням та зацікавленими сторонами. При використанні формули CF, важливо забезпечити активну участь та залучення громади до процесу оцінки.

$$TF = (O * Q) / T \quad (1.14)$$

де TF – технічна доцільність;

O – ступінь новизни технології;

Q – обсяг продукції;

T – технічна складність проекту.

Оцінка технічної доцільності може залежати від конкретного контексту проекту та від технологічних стандартів та вимог. Формула може бути потенційно корисною, але потребує конкретизації та адаптації до конкретного випадку.

$$RA = P * S \quad (1.15)$$

де RA – оцінка ризику;

P – ймовірність настання ризику;

S – серйозність можливих наслідків.

Вважаємо, що наведений підхід для оцінки ризику має певні недоліки, а саме: суб'єктивність оцінки, інші важливі аспекти ризику, такі як можливість уникнення або зменшення наслідків, рівень підготовки та реагування на ризик, вплив зовнішніх факторів тощо. Оцінка ризику повинна включати ці додаткові фактори.

Отже, вважаємо, що методика СПЕКТР дозволяє оцінювати проекти з точки зору їх соціальної продуктивності, економічної доцільності та екологічної придатності. Водночас, наведений методичний підхід потребує удосконалення, а саме: необхідним є врахування результатів реалізації інвестиційного проекту для всіх стейкхолдерів. Особливістю реалізації міжнародних соціальних

інвестицій є залучення стейкхолдерів на різних рівнях управління, що потребує комплексної оцінки.

Для визначення соціального результату інвестиційного проекту можна використовувати різні показники:

- загальна кількість отримувачів соціальної підтримки;
- рівень забезпечення доступу до послуг та програм, що сприяють соціальному розвитку;
- показники здоров'я, освіти, зайнятості, безпеки, стану екології тощо [15].

Для визначення фінансового результату інвестиційного проекту можна використовувати такі показники: рентабельність проекту, показники віддачі інвестицій (ROI), показники збалансованості.

Крім того, можна провести аналіз ефекту від інвестицій, порівнявши його з альтернативними варіантами інвестування, а також з витратами на досягнення цілей, визначених у соціальному проекті.

Таким чином, вважаємо, що подальшого удосконалення потребують методичні підходи до формування моделі комплексної оцінки міжнародних соціальних інвестицій з врахуванням інтересів всіх потенційних стейкхолдерів. В даному контексті необхідним є врахування як економічних результатів, так і соціальних, екологічних наслідків реалізації таких проектів.

## **Висновки до розділу 1**

В першому розділі роботи було проведено докладний аналіз економічної сутності цього явища. В результаті аналізу було виявлено, що соціальне інвестування представляють собою інвестиції, які спрямовуються на розвиток об'єктів соціального середовища, у тому числі людського та соціального капіталу та являються ефективним інструментом, спрямованим на досягнення соціальних цілей та розвиток суспільства.

Також, охарактеризоване соціальне інвестування, висвітлені його основні принципи та особливості. Детальний огляд основних аспектів дозволив чітко усвідомити значущість соціального інвестування як інструменту соціальної відповідальності.

Проаналізувавши основні види та підвиди соціального інвестування, було висвітлено їх основні особливості. Основними видами соціальних інвестицій є: соціальні інвестиції, інвестиції зі значним впливом на суспільство, інвестиції в соціальний бізнес.

Основні форми здійснення соціальних інвестицій включають наступні: інвестиції в соціальні компанії, у соціальні проекти, у сталий розвиток, у соціальні фонди, у міжнародні організації. Всі суб'єкти SRI підпорядковані в своїй діяльності принципам соціального інвестування – PSI (Principles for Social Investment): цілеспрямованість, вимірність, поважність та етичність. Хоча SRI є перспективним напрямом в інвестиційній діяльності, він також має свої недоліки та обмеження: збільшення операційних витрат, необхідність розвитку систем вимірювання результативності та відсутність достатньої кількості доказів фінансової стійкості.

При роботі з SRI важливо не тільки враховувати загальні ризики проекту, але й специфічні ризики, які можуть вплинути на успішність інвестицій. Оцінка ризику може допомогти ідентифікувати найбільш серйозні ризики та приймати рішення про те, як їх уникнути або зменшити їх наслідки.

Оцінка ефективності SRI включає в себе визначення соціального ефекту (вплив інвестицій на життя та добробут суспільства) і фінансових результатів інвестиційного проекту (рентабельність інвестицій, зниження ризику, збільшення ліквідності тощо). Подальшого удосконалення потребують методичні підходи до формування моделі комплексної оцінки міжнародних соціальних інвестицій з врахуванням інтересів всіх потенційних стейкхолдерів. В даному контексті необхідним є врахування як економічних результатів, так і соціальних, екологічних наслідків реалізації таких проектів.

## РОЗДІЛ 2

### ТЕНДЕНЦІЇ РОЗВИТКУ СОЦІАЛЬНИХ ІНВЕСТИЦІЙ В СИСТЕМІ МІЖНАРОДНИХ ВІДНОСИН

#### **2.1. Світовий досвід реалізації міжнародних проєктів із залученням соціальних інвестицій**

У січні 2014 року штат Массачусетс оголосив про програму «Плата за успіх», спрямовану на зниження рівня молодіжної злочинності. Ця програма зібрала 18 мільйонів доларів США від приватних донорів, включаючи Фонд соціального впливу Goldman Sachs та Фонд Kresge. Зовнішня організація, Third Sector Capital Partners, керує проєктом. Неприбуткова молодіжна інтервенційна група «Роса» виступає в ролі постачальника послуг. Програма втручання для молоді «Роса» має перевірену репутацію, в тому числі механізми вимірювання та звітування про результати та результати. Завдяки вливанню оборотного капіталу «Роса» працюватиме з майже тисячею молодих людей, які нещодавно звільнилися або збираються звільнитися з місць позбавлення волі, з метою зменшення кількості повторних кримінальних правопорушень та термінів ув'язнення. Згідно з умовами контракту, кількість днів ув'язнення має скоротитися на 40% протягом семирічного періоду дії контракту, згідно з оцінкою незалежної третьої сторони.

Якщо цього вдасться досягти до кінця 2024 року, штат Массачусетс виплатить основну суму плюс певні відсотки приватним інвесторам; ця сума приблизно дорівнює оціночній сумі коштів, яку штат заощадить завдяки зменшенню кількості днів ув'язнення [38]. Хоча сприятлива роль держави як посередника в соціальних інвестиціях може бути пов'язана зі значними ризиками, у тематичному аналізі, присвяченому вивченню договірних ризиків і трансакційних витрат цього проєкту, виявили, що договір містить «високий рівень договірної специфіки, численні положення про нагляд і процедурну

жорсткість, щоб зменшити ймовірність опортуністичної поведінки будь-якої зі сторін».

Прикладом ролі удосконалення соціальних інвестицій зі сторони торгової асоціації є Глобальна мережа імпакт-інвестицій.

Глобальна мережа імпакт-інвестицій (GIIN), лідер серед неприбуткових торговельних асоціацій у цій галузі, підтримує соціальні інвестиції за допомогою довідника стандартизованих показників для визначення соціальної, екологічної та фінансової ефективності. GIIN створила інфраструктуру рейтингової системи та здійснює нагляд за каталогом IRIS. Використовуючи його, інвестори можуть сортувати перевірені інвестиційні можливості за соціальною спрямованістю, бенефіціарами, операційним впливом, фінансовими показниками, звітами IRIS та інвестиційними лінзами. Ці фільтри дозволяють соціальним інвесторам орієнтуватися в потенційних інвестиційних можливостях відповідно до їхніх конкретних фінансових та соціальних/екологічних цілей. Метрики IRIS перейшли під егіду GIIN у 2009 році і були модифіковані та оновлені чотири рази з метою вдосконалення метрик, зосереджених на конкретних тематичних сферах, відображення зворотного зв'язку, наданого користувачами та зацікавленими сторонами IRIS, а також для покращення використання шляхом уточнення оптимального використання метрик. Показники IRIS також узгоджені з іншими системами показників, зокрема з рейтингом GIIRS, який складає компанія B Analytics, та PRISM. Це важливо, оскільки GIIN повідомив у своєму щорічному опитуванні соціальних інвесторів 2017 року, що 57% з 209 респондентів, що становить 22,1 мільярда доларів США інвестицій, використовували метрики, узгоджені з IRIS. Хоча вони не використовуються повсюдно, метрики IRIS завдяки своєму розвитку протягом останнього десятиліття стали широко використовуваним інструментом для користувачів, які інвестують мільярди доларів. Розвиток таких показників, як IRIS, покращив ринок, полегшивши інвесторам навігацію, інвестування та оцінювання. Хоча інші рейтингові системи, такі як GIIRS та ImpactBase, розвинулися після IRIS і роблять більше для того, щоб відповісти

на заклик до співмірності, як перша у своєму роді, IRIS залишається важливою метрикою на ринку, що має на меті сприяти стандартизації та полегшенню виходу на ринок для нових інвесторів.

Прикладом благодійності у ролі переміщення є фонд Benefit Chicago.

У 2016 році Фонд Макатурів у співпраці з Фондом громади Чикаго та Фондом Калверта започаткував ініціативу з мобілізації \$100 млн соціальних інвестицій у районі Чикаго [39]. Фонд Макатурів вклав 50 мільйонів доларів з власних активів у фонд. Chicago Community Trust робить першу інвестицію в розмірі \$15 млн у громадські облігації Калверта, які також будуть доступні окремим особам та організаціям. також будуть доступні для індивідуальних та організаційних інвесторів. Фонд Калверта випускає інвестиційні облігації громади на суму до 50 мільйонів доларів США, кошти від яких будуть позичені фонду Benefit Chicago, до якого чиказькі неприбуткові організації та соціальні підприємства можуть звертатися за низькими відсотками та довгостроковими інвестиціями.

Однією з перших інвестицій «Благодійного Чикаго» стала інвестиція у травні 2016 року у Sweet Beginnings, прибуткову дочірню компанію неприбуткової організації North Lawndale Employment Network. Цей медовий бізнес працевлаштовує колишніх ув'язнених як бджолярів і виробляє медову продукцію онлайн і в місцевих магазинах. За один раз програма навчає 20-40 колишніх ув'язнених, і на сьогоднішній день вона підготувала 500 колишніх ув'язнених, а рівень рецидиву становить лише 4%. Наразі «Солодкі початки» використовує позику в розмірі \$500 000 від Benefit Chicago, щоб продовжити тривалість своєї навчальної програми, яка надає базову підготовку та досвід роботи, що готує учасників до успішної кар'єри після закінчення навчання. Інвестиції, зроблені Фондом громади Чикаго та Фондом Макатурів, забезпечують достатній капітал для запуску фонду, роблячи інвестиції в облігації громади Калверта доступними для інших бізнесменів та приватних інвесторів всього за 20 доларів. Виділяючи активи фонду для цього фонду, ці інвестори дають можливість іншим меншим інвесторам вийти на ринок імпакт-

інвестування і зробити терплячий капітал доступним для неприбуткових організацій та соціальних підприємств, які в іншому випадку не мали б права на позики такого розміру та тривалості.

## **2.2. Аналіз сучасного стану соціальних інвестицій в Україні**

Основним недоліком діючої системи фінансування соціальних послуг в Україні є надмірний фінансовий тиск на державний бюджет. Видатки на соціальну сферу продовжують зростати, і зараз вони становлять близько 46,0% від загальних видатків.

Як наслідок, гостро стоїть питання пошуку альтернативних джерел забезпечення права на державну допомогу. Багато людей звертаються до недержавних, неурядових та громадських організацій (також відомих як НДО, НУО та ГО) за допомогою у подоланні критичних перешкод та підтримці соціальної активності. Цей тип організацій працює з «третьим сектором» і є альтернативою державним установам. На думку багатьох авторів, держава повинна формувати такі групи та забезпечувати їх належне фінансування [40].

Державне фінансування діяльності організацій «третього сектору» є важливою складовою взаємовідносин сектору з державою. Соціальні ініціативи та проекти фінансуються переважно з муніципальних бюджетів у промислово розвинених країнах світу. Наприклад, у багатьох європейських країнах на соціальну діяльність припадає 51,0-70,0% консолідованих державних видатків, тоді як в Україні – лише 25,0-30,0%. У деяких країнах такі неприбуткові організації фінансуються урядом [41].

На сьогоднішній день лише 30,0% НУО (ГО) отримують державну бюджетну підтримку, а частка такого фінансування в їх загальному бюджеті становить 9,0-11,0%. Для порівняння, частка державного фінансування в загальних доходах європейських НУО наближається до 22,0-77,0%.

Недостатнє державне фінансування неприбуткових організацій – не єдина проблема, що перешкоджає їхньому зростанню. Доцільно перейти до ключових проблем: погана обізнаність органів державної влади щодо переваг співпраці з НУО чи ГО. Виявляється, що досі існують групи, які, згідно з документами, фінансуються з державного та місцевих бюджетів на позаконкурсній основі [42].

Приватна філантропія та громадська ініціатива – ще два шляхи пошуку фінансових ресурсів для здійснення соціальної діяльності. Такі інструменти дають змогу розвивати приватні фонди фінансування, а держава лише підтримує подані соціальні програми через законодавчі критерії залучення частини джерел громадської ініціативи.

Також до інноваційних форм фінансування соціальних програм в Україні належить списання або відстрочення заборгованості підприємств соціальної сфери перед місцевими бюджетами, розрахунки за клірингові та складські послуги.

Однак, такі види джерел фінансування соціальної відповідальності потребують вдосконалення, оскільки мають декілька суттєвих недоліків, а саме:

- слабка мотивація комерційних і громадських організацій, а особливо громадян;
- низький рівень їхньої схильності до ініціювання заходів з реалізації державних соціальних програм [43].

Тому пріоритетним напрямом діяльності державних органів щодо реалізації соціальної відповідальності є стимулювання інноваційних форм її фінансування, заснованих на співпраці держави та бізнесу.

Соціальне підприємництво набуває все більшої популярності в Україні. Зазвичай, інтерес до теми з'являється у працівників громадського сектору, соціально вразливих груп населення, які прагнуть покращити суспільство, у людей, які просто хочуть змін, та представників звичайного бізнесу [47].

У різних українських містах є багато прикладів соціального бізнесу: піцерія *Veterano Pizza*, громадський ресторан *Urban Space*, Львівська свічкова

мануфактура, лабораторія ресайклу Re:laboratory. Це — успішні діючі соціальні підприємства, які розвивають суспільство та реалізують різнопланові проєкти.

Однією з найпопулярніших програм є Акселератор соціального підприємництва, який проводить Українська соціальна академія. Це — програма інтенсивного розвитку бізнесу для соціальних стартапів та діючих соціальних підприємств. Її мета — допомогти учасникам удосконалити свої продукти та послуги, прокачати бізнес і підприємницькі компетенції, масштабуватись та залучити інвестиції. А також навчитися заробляти стабільно і вирішувати при цьому соціальну проблему.

Програма складається з п'яти модулів протягом яких учасники вивчають все від організаційного дизайну до інвестицій. Модулі покривають такі теми:

організаційний дизайн: перевірка стартапу на готовність до запуску та аналіз існуючої бізнес-моделі;

маркетинг та продажі: маркетингова стратегія, атрибути бренду, канали продажів та комунікацій;

фінанси: бізнес-план підприємства, процес бюджетування, пошук інвестицій;

менеджмент команди: профіль ролі, постановка цілей та задач, оцінка ефективності та мотивації команди;

інвестиції: як і де шукати інвесторів та як презентувати їм свій проєкт.

Програма Української соціальної академії завершується пітчінгом, де учасники презентують свої проєкти і мають шанс бути відібраними для професійного менторства та фінансування від Академії. Весняний Акселератор 2021 закінчився презентацією 13 кейсів, 5 з них — виграли пітчінг і в майбутньому отримають підтримку зі сторони академії. Серед них:

Студія транскрибування та обробки тексту «Конспектус»

Ця ініціатива покликана вирішити гостру соціальну проблему зайнятості та заробітку в Україні осіб з інвалідністю по зору. Студія надаватиме робочі місця людям з інвалідністю по зору та буде пропонувати інтелектуальні послуги, покликані заощадити клієнту час і сприяти ефективності вирішення

його завдань. Основною послугою є аудіотранскрибування — розшифровка аудіо- та відеофайлів і переведення їх змісту у більш зручний і доступний текстовий формат для подальшого застосування або редагування. Студія займається стенографуванням, перекладами з іноземних мов, набором і обробкою тексту, копірайтингом, рерайтингом. Діяльність підприємства заощаджує кінцевому споживачу час та сприяє кращій ефективності його роботи з інформацією.

#### Green Bean Bag (Зелена Коробка)

Підприємство займається виготовленням та продажем крісел-мішків із використанням переробленого пінопласту як екологічного наповнювача. Це сприяє створенню переробки пінопласту у Львові та дає змогу залучати фінансові ресурси для діяльності ГО «Зелена Коробка». Соціальний вплив підприємства полягає у зменшенні кількості відходів, які потрапляють на звалище. Це – ресурсна підтримка громадських сортувальних станцій, а також популяризація сортування та вуглецево нейтрального виробництва.

#### Gradus DOBRA

Свічкова майстерня, у якій молодь з ментальною інвалідністю створює парфумовані, масажні свічки з соєвого воску та ефірними маслами з перероблених скляних пляшок. Підприємство реалізує соціальний вплив в двох напрямках: екологічному та соціальному. Екологічний полягає у зменшенні забруднення шляхом переробки, обрізки скляних пляшок в склянки для майбутніх екосвічок, а соціальний у працевлаштуванні молоді з інвалідністю, що допомагає їх соціальній адаптації та отриманню трудових навичок.

#### Агенція кадрових рішень «Адвокація»

Агенція вирішує соціальну проблему — низький рівень реального працевлаштування людей з інвалідністю. Адвокація — це не тільки практика посередництва між працівником, людиною з інвалідністю, та роботодавцем. Це, головним чином, вплив на громадську думку задля підвищення рівня суспільної свідомості. Мета діяльності полягає у створенні ефективної робочої моделі по

працевлаштуванню людей з інвалідністю та підвищення рівня обізнаності працедавців та працівників щодо інклюзії.

Після закінчення навчання учні академії отримують комплексне навчання з управління соціальним підприємством, а також консультації з командою Української соціальної академії, практичну роботу з експертами, постановку індивідуальних цілей та самостійну роботу “в полях” з клієнтами та користувачами продуктів. Вони можуть знайти однодумців, отримати інвестиції для запуску свого бізнесу і найголовніше — розбудувувати соціальний бізнес в Україні.

В Україні набирає популярності нова бізнес-модель соціального інвестування: звичайні українці кооперуються і вкладають власні кошти у проекти, які орієнтуються не лише на прибуток, а й на суспільну чи екологічну користь. У світі такий бізнес називають імпаکت-інвестиціями, експерти прогнозують, що в недалекому майбутньому вони домінуватимуть на планеті. В Україні обсяг імпакт-інвестицій невеликий, але їхня популярність зростає: громади міст, у яких діють такі проекти, вже відчули суспільну користь від них. Однак експерти говорять не лише про перспективи «суспільно корисного бізнесу» в Україні, а й про деякі суттєві ризики для цього сектору [49].

Пересічні українці (значна частина з яких – молодь) дедалі активніше інвестують у бізнес, який має на меті не лише давати дивіденди, а й приносити користь місцевим громадам, Україні в цілому та дбати про довкілля. Причому корисний суспільний вплив ставлять на перше місце, а доходи – не виводять з гри, а частково або повністю реінвестують. На відміну від країн Заходу та Південно-Східної Азії, де такі інвестиції популярні вже багато років, в Україні частіше говорять про окремі успішні проекти, аніж про саму нову філософію ведення бізнесу, яку називають «імпакт-інвестиціями».

Імпакт-інвестиції (від англійського *impact* – вплив) – вкладення грошей у проекти, від яких очікують позитивного соціального чи екологічного ефекту, а також отримання фінансової вигоди. Причому вигода не обов’язково має бути високою: часто вона нижче, ніж середня ставка дохідності бізнесу в країні чи

світі. Однак в імпакт-інвестицій обов'язково мають бути чіткі соціальні чи екологічні цілі, а позитивний вплив цього бізнесу мають обраховувати за зрозумілими критеріями і повідомляти громадянському суспільству. Так визначає цей сектор бізнесу Програма розвитку ООН. В українського «суспільно корисного бізнесу» є й інші особливості:

Невеликі індивідуальні внески: інвестиції «маленьких українців» переважають, тоді як у світі серйозні позиції у цій сфері займають великі компанії та інвестиційні фонди, а мінімальні внески є високими.

Імпакт-інвестори в Україні зосереджуються на міському просторі, інфраструктурі та на створенні майданчиків для співпраці та генерації нових проєктів. Звідси й наступна особливість:

Українські імпакт-інвестори значну увагу приділяють співпраці з владою міст і спільним проєктам: почасти це викликано потребою стабільного та безпечного розвитку бізнесу в умовах не дуже сприятливого інвестиційного клімату

Деякі «соціально корисні інвестиції», до прикладу Urban Space 500 в Києві, взагалі не мають на меті заробляти гроші для вкладників. Дійсно, ці проєкти отримують прибутки, але він весь вкладається у подальший розвиток та в суспільно корисні речі. Але є й ті, хто паралельно з корисним впливом, розраховують отримувати до 70% від прибутку.

В Україні досить малою є частка фінансових послуг в імпакт-інвестиціях, хоча у світі це один з основних напрямків. При цьому вартість кредитів в Україні висока, тож ніша пільгового кредитування та «соціально корисних фінансових послуг» загалом – майже не заповнена.

Переважає більшість українських імпакт-інвесторів – об'єднуються в кооперативи та спільні проєкти зі ста й більше вкладниками. Один самостійний «імпакт-інвестор», типовий для Заходу, в Україні - радше виняток.

Найбільше проєктів імпакт-інвестицій – зосередилися у Києві, на Західній Україні та у найбільших містах.

Новітні українські «суспільно корисні» інвестори найчастіше не створюють бізнес на порожньому місці, а вкладаються у перетворення або нестандартне використання існуючих об'єктів. Промзона, яка стала інноваційним міським простором з елементами стилю «індастріал» – це основний тренд для України.

Найвигідніші інвестиції для держави – інвестиції у соціальну сферу, інклюзивне суспільство, зменшення нерівності [44]. Марина Лазебна, Міністр соціальної політики України навела п'ять прикладів таких державних соціальних інвестицій:

1. Запровадження накопичувальних пенсій. Марина Лазебна зазначила, що у першій прийнятій в Україні трирічній Бюджетній декларації Уряд передбачив запровадження накопичувальної системи загальнообов'язкового пенсійного страхування. Таким чином, незалежно від зміни політичних персоналій, є фінансовий план держави, завдяки якому індивідуальні пенсійні накопичення стануть правилом, а не виключенням, підвищуватимуть рівень життя людей на пенсії та слугуватимуть потужним внутрішнім інвестиційним ресурсом для розвитку економіки та створення нових робочих місць.

За прогнозами ці інвестиції дозволять додатково створити 2,5 мільйонів робочих місць протягом перших 15 років роботи системи.

2. Широка програма розвитку системи соціальних послуг в громадах, в тому числі субвенції з Державного бюджету на розбудову необхідної інфраструктури, фінансування пілотного запровадження найбільш затребуваних послуг для мешканців громад. Ця інвестиція забезпечить робочими місцями близько 20-30 тисяч людей.

3. Створення єдиної інформаційної системи соціальної сфери. Вона надасть можливість кожній людині отримати соціальний захист через «єдине вікно» з будь-якого куточка України без черг та збору купи довідок. А держава бачитиме в одному місці всі вразливі соціальні групи та їх потреби, контролюватиме та ефективно здійснюватиме видатки на соціальний захист –

так, щоб не було диспропорцій, несправедливостей, щоб допомогу отримували ті, хто її потребує.

Ця інвестиція в прозорість і адресність соціальних видатків дасть економію близько 5 мільярдів бюджетних коштів на рік, які можна буде направити на додаткову соціальну підтримку.

4. Активні програми стимулювання зайнятості найуразливіших груп. З початку наступного року непрацюючі члени малозабезпечених сімей, які зареєстровані як безробітні, отримають унікальну можливість розпочати нове життя. Держава пропонує їм отримати фінансову допомогу на започаткування власної справи. Допомога є безвідсотковою та поворотною - її необхідно буде повернути через три роки підприємницької діяльності. Але сума, що повертається, буде зменшена на розмір сплачених за три роки податків та єдиного соціального внеску.

Така інвестиція вже в перший рік такої програми може дати близько 2-3 тисяч нових малих підприємців.

Запуск такої програми – це результат масштабування пілотного проекту “Рука допомоги”, реалізованого Міністерством соціальної політики України за підтримки Світового банку. За підсумками роботи проекту держава замість малозабезпечених безробітних, яким щомісяця виплачувалась соціальна допомога, отримала платників податків, які ще й створювали нові робочі місця. ОТГ отримали економічне пожвавлення та більш заможних мешканців. Самі учасники проекту взяли свою долю у власні руки і вийшли зі стану бідності. Місячні доходи більшості учасників проекту після року роботи коливались у межах 30-120 тисяч гривень.

5. Інвестиції в інклюзію. Окрім розвитку соціальних послуг, це проект «Почуй мене», який надав можливість людям з проблемами слуху користуватися під час звернення до Мінсоцполітики послугами сурдоперекладу в онлайн-режимі за допомогою відеозв'язку. Це значно спрощує їх комунікацію з державою з питань соціального захисту, соціальних послуг та інших питань,

важливих для їх повноцінного життя. Щомісяця декілька сотень людей отримують необхідну допомогу від держави завдяки цьому проекту.

### **2.3. Проблеми залучення міжнародних соціальних інвестицій при реалізації міжнародних проектів**

Однією з ключових проблем, що ускладнює розвиток міжнародного соціального інвестування, є недостатня прозорість та відсутність загальноприйнятих стандартів у цій галузі. Прозорість є основою довіри, яка необхідна для ефективного функціонування будь-якої фінансової системи. Особливо це стосується сектору соціального інвестування, де інвестори, в тому числі соціальні фонди та організації, хочуть знати, що їхні гроші витрачаються з розумом і відповідно до заздалегідь визначених соціальних цілей.

Наявність чітких критеріїв і стандартів не лише допомагає в управлінні ризиками, але й створює умови для оцінки ефективності соціальних програм. Екологічна стійкість, соціальна справедливість та етичне управління є прикладами стандартів, які можуть бути використані для забезпечення реалістичної основи для оцінки інвестиційних перспектив. Інвесторам потрібен не просто фінансовий звіт, вони хочуть знати, як їхні гроші допомагають людям.

Однак важливо підкреслити, що стандартизація не повинна бути суворою і не повинна випускати з уваги контекст і унікальні якості конкретних проектів. Збалансований підхід можливий за умови гнучкості у створенні критеріїв, які враховують розмаїття індустрії соціальних інвестицій.

Ще однією важливою аспектом проблематики розвитку міжнародного соціального інвестування є врахування соціокультурних різниць між країнами та регіонами. Ці відмінності зумовлені різноманітністю історії, звичаїв, віросповідань, економічної ситуації та рівня розвитку націй.

Спроби прийняти універсальні моделі соціального інвестування можуть призвести до провалу проекту, оскільки ігнорування місцевих особливостей

може призвести до марнотратного використання ресурсів і незадоволення справжніх потреб громад. Наприклад, соціальні проблеми в умовах мегаполісу можуть суттєво відрізнятися від тих, з якими стикається сільське населення.

Отже, успішні проекти повинні враховувати контекст і динаміку кожного конкретного середовища, в якому вони реалізуються. Співпраця з місцевими експертами та лідерами громад і врахування їхнього досвіду може значно полегшити процес адаптації соціальних інвестицій до конкретного культурного та соціального контексту.

Третім ключовим аспектом проблематики розвитку міжнародного соціального інвестування є відсутність сталого впливу. Часто витрати на соціальні програми призводять до обмежених, тимчасових результатів, які не вирішують основних причин соціальних проблем. Це може бути пов'язано з відсутністю системної роботи та зосередженням на поверхневих змінах, а не на більш широким і структурним частинам проблем.

Стратегічне планування та довгострокові цілі є однією з відповідей на цей виклик. Замість того, щоб зосереджуватися на короткострокових рішеннях, інвестори та організації повинні спрямовувати свої ресурси на проекти, які можуть мати довгостроковий і стійкий суспільний ефект. Це можуть бути навчальні програми, розвиток інфраструктури та просування соціального підприємництва. Крім того, належне вирішення цього питання вимагає залучення місцевих громад і партнерів, щоб програми відповідали реальним потребам і мали довгостроковий соціальний вплив, який можна перевірити.

Четвертою важливою проблемою є ризик і можливість втручання у внутрішні справи країн-реципієнтів. Міжнародні соціальні інвестиції можуть стикатися з критикою та суперечками, оскільки інвестори розглядаються як сторонні особи, що втручаються в місцеві справи, не приділяючи достатньої уваги місцевим потребам та особливостям. Для того, щоб інвестиції задовольняли потреби місцевих громад і сприяли їхній автономії, необхідно розробити процеси, які б забезпечували взаємну повагу та незалежність. Прикладами таких систем є залучення місцевих зацікавлених сторін до процесу

прийняття рішень, проведення консультацій та відкритість в управлінні проектами. Розробка методів взаємодії, які дозволяють іноземним інвесторам та місцевим громадам співпрацювати на основі взаємної підтримки та розуміння, може допомогти зменшити небезпеку втручання. Формування партнерства та спільна розробка проектів можуть бути важливими компонентами ефективного міжнародного соціального інвестування.

В цілому основні проблеми здійснення іноземного соціального інвестування є наступні [45]:

- невизначеність інституційно-правового механізму залучення недержавних інвестицій, зокрема, розвитку державно-приватного партнерства;
- низькі темпи та недостатня державна підтримка впровадження високих технологій та інновацій;
- несприятливий інвестиційний клімат в Україні, у тому числі, внаслідок світової фінансово-економічної кризи, яка призвела до максимальної недоступності міжнародних фінансових ресурсів;
- недосконале законодавче забезпечення з питань захисту прав власності, адміністрування податків, виділення земельних ділянок, здійснення підприємницької діяльності у цілому;
- недостатній рівень державної підтримки інвестиційної діяльності та розвитку системи підготовки інвестиційних програм і проектів для залучення державних інвестицій та ін.

Основними недоліками нормативно-правового забезпечення іноземного інвестування в Україні на сучасному етапі розвитку, як і раніше, можна визначити [46]:

- велику кількість законодавчих актів (більше 100), яка до того ж постійно збільшується, та внесення до них постійних змін та доповнень (наприклад, з метою регулювання здійснення національних проектів та реалізації інвестиційних проектів за принципом «єдиного вікна»);

- суперечливість тлумачення деяких положень нормативних документів (так, у Закон України «Про режим іноземного інвестування» так і не було внесено змін щодо роз'яснення формулювання «згідно з чинним законодавством»);

- недосконалість податкового законодавства у частині обліку витрат;

- значні розбіжності у нормотворчості регіональних органів державної влади (зокрема, стосовно умов (термінів, оплати, переліку необхідних документів) реєстрації та перереєстрації іноземних інвестицій);

- відсутність дієвих механізмів державно-приватного партнерства при здійсненні інвестиційних проектів (зокрема, дефіцит бюджетних коштів для фінансування довгострокових проектів, невизначеність методології надання державної підтримки, невідповідність міжнародним принципам ДПП, обмежені можливості одержання держгарантій для здійснення проектів ДПП на регіональному рівні, неможливість іноземного інвестора впливати на формування тарифів в рамках реалізації проектів державно-приватного партнерства, нечіткість визначення суб'єктів, що мають право бути державними партнерами у цих проектах, неможливість участі державних та комунальних підприємств у здійсненні проектів на умовах ДПП) і т.д.

Для активізації процесів іноземного інвестування необхідно здійснити низку першочергових заходів, зокрема [47]:

– підготувати план дій щодо забезпечення сприятливого інвестиційного клімату у межах проголошених пріоритетів соціально-економічного розвитку, залучити до його розробки та обговорення широке коло експертів, науковців, представників органів державної влади та бізнесу;

– поширити реалізацію обласними державними адміністраціями навчальних програм серед бізнесменів з підготовки інвестиційних пропозицій, складання інвестиційних бізнес-планів;

– передбачити механізми надання державою послуг щодо підвищення кваліфікації та атестації фахівців у сфері інвестиційної діяльності;

– реалізувати заходи, спрямовані на посилення відповідальності представників органів виконавчої влади й органів місцевого самоврядування за вчинення корупційних та інших дискримінаційних дій щодо інвесторів.

Реалізація цих заходів дозволить Україні залучити увагу іноземних інвесторів до нашої країни. При цьому на діяльність суб'єктів, які здійснюють вкладення коштів у розвиток вітчизняної економіки, не повинні впливати зміна політичних команд керівництва держави, метою яких повинне бути забезпечення гарантій захисту ринкових прав і свобод інвестора. За умови проведення урядом економічних, правових та адміністративних реформ покращиться інвестиційний клімат нашої держави, що підвищить імідж нашої країни на світовому ринку та призведе до притоку іноземного капіталу в економіку України. Це, у свою чергу, сприятиме подальшому розвитку держави, адже інвестиції є основою перебудови національного господарства України [48].

## **Висновки до розділу 2**

В другому розділі кваліфікаційної роботи, присвяченому аналізу соціальної інвестиційної діяльності на прикладах країн світу, було проведено докладний аналіз діяльності соціальних інвестицій. В результаті аналізу було визначено роль держави у підтримці соціальних інвестицій та стимулювання інвесторів, а також визначені інші суб'єкти інвестування, включаючи, приватний сектор, інноваційні фонди, хаби та академічні інституції.

Також, були проаналізовані приклади успішної реалізації соціальних інвестиційних проектів у країнах світу таких видів як: роль сприяння соціальних інвестицій зі сторони уряду (штат Массачусетс, 2014 рік), роль удосконалення соціальних інвестицій зі сторони торгової асоціації (Глобальна мережа імпакт-інвестицій), роль переміщення зі сторони благодійного фонду (Benefit Chicago).

Крім того, було проаналізовано сучасний стан соціальних інвестицій в Україні і виявлені такі проблеми як: недостатнє державне фінансування, неправомірна законодавча база та недостатній вплив приватної філантропії та громадської ініціативи.

### РОЗДІЛ 3

## НАПРЯМИ ПІДВИЩЕННЯ ЕФЕКТИВНОСТІ СОЦІАЛЬНИХ ІНВЕСТИЦІЙ В СИСТЕМІ МІЖНАРОДНИХ ВІДНОСИН

### 3.1. Шляхи мінімізації ризиків міжнародних проєктів із залученням соціальних інвестицій

Для збільшення обсягів інвестицій у соціальні проєкти та подолання проблем, що виникають у сфері розвитку світового ринку SRI, необхідна співпраця, узгодженість та активна діяльність різних учасників інвестиційного ринку. На основі звітності Світового економічного форуму визначили шляхи зниження рівня ризиків та підвищення результативності соціальних інвестицій (табл. 3.1) для кожного суб'єкта інвестиційної діяльності з метою досягнення у подальшому позитивних соціальних та екологічних змін, популяризацію соціального інвестування.

Загалом, рекомендації щодо підвищення обсягів SRI наголошують на необхідності запровадження загальноприйнятої системи вимірювання отриманого ефекту від SRI, вживанні заходів для полегшення інвестиційної діяльності й зниженню ризиків, пов'язаних із її веденням; координації зусиль усіх учасників ринку та отриманні більш масштабного позитивного соціального та/або екологічного впливу, фінансової підтримки соціальних підприємств на початкових етапах їхнього розвитку [5].

Зауважимо, що комплекс заходів щодо розвитку світового ринку інвестицій соціального впливу має розроблятися із урахуванням визначеної у результаті опитування, проведеного GIIN, позитивної та негативної детермінації SRI [3]. У цілому ж можна виділити наступні напрями розвитку ринку соціальних інвестицій, які створюють умови для перманентного розвитку та підвищення ефективності його використання: удосконалення інституційного середовища розвитку SRI та розвиток інфраструктури SRI.

Таблиця 3.1 – Шляхи мінімізації ризиків та підвищення результативності SRI

Учасники інвестиційного ринку	Рекомендації
Інвестиційні фонди впливу	<ul style="list-style-type: none"> <li>– ведення прозорої та зрозумілої звітності про отримані фінансові результати, повідомлення про них третіх осіб;</li> <li>– прийняття й використання загальноприйнятої системи вимірювання та звітності про досягнутий соціальний та/або екологічний вплив (IRIS/GIIRS);</li> <li>– участь у нових інвестиційних стратегіях для залучення капіталу від власників активів;</li> </ul>
Соціальні підприємства	<ul style="list-style-type: none"> <li>– створення умов для інвесторів, які полегшують розміщення капіталу;</li> <li>– ведення прозорої звітності про створений підприємством соціальний та/або екологічний ефект;</li> <li>– забезпечення доступу до неї зацікавлених сторін;</li> <li>– забезпечення конкурентоспроможності підприємства завдяки стратегії диференціації й ефективного управління фінансами;</li> </ul>
Благодійні фонди та філантропи	<ul style="list-style-type: none"> <li>– зниження інвестиційних ризиків внаслідок надання грантів соціальним підприємствам на ранньому етапі їхнього розвитку та вкладень у інвестиційні продукти та фонди, які беруть участь у створенні позитивного впливу;</li> <li>– надання фінансової підтримки благодійними фондами і філантропами для реалізації інвестиційних програм;</li> <li>– сприяння більш тісному співробітництву між фондами для зниження витрат на проведення перевірки надійності соціального підприємства за рахунок використання мереж для обміну інформацією, знаннями й досвідом між інвесторами;</li> </ul>
Уряд	<ul style="list-style-type: none"> <li>– надання податкових пільг для стимулювання impact-інвестицій, особливо тих, які можуть принести інвестору дохідність за ставкою, що нижча за ринкову;</li> <li>– законодавче врегулювання impact-інвестування;</li> <li>– зниження ризику невизначеності для соціальних підприємств завдяки використанню інноваційних механізмів фінансування;</li> <li>– створення ринкової інфраструктури та ринкового потенціалу;</li> <li>– залучення учасників ринку;</li> <li>– забезпечення сприятливих умов для підтримки переходу до приватного капіталу;</li> </ul>
Інституційні інвестори	<ul style="list-style-type: none"> <li>– просування методів комплексної перевірки інвестиційних фондів впливу;</li> <li>– пошук методів урахування отриманого ефекту у рамках традиційного управління інвестиційним портфелем;</li> <li>– вивчення та/або перегляд положень про фідучіарну відповідальність для отримання більшого позитивного ефекту від здійснення інвестицій;</li> </ul>

## Продовження табл. 3.1

Учасники інвестиційного ринку	Рекомендації
Посередники	<ul style="list-style-type: none"> <li>– збір і публікація даних та результатів інвестиційних угод;</li> <li>– просування платформи, що поєднує у собі потоки капіталу та угоди; спільних стратегій державної політики й імпраст-інвесторів;</li> <li>– підтримка принципів для визначення загальної методики вимірювання впливу;</li> <li>– залучення інституційних інвесторів до створення нових інвестицій-них майданчиків;</li> </ul>
Індивідуальні інвестори	<ul style="list-style-type: none"> <li>– взаємодія із платформами краудфандингу для спрямування коштів для створення позитивного соціального та/або екологічного ефекту;</li> <li>– підтримка пенсійних планів з метою подальшого інвестування частини заощаджень задля отримання позитивного впливу;</li> </ul>
Власники активів і сімейні офіси	<ul style="list-style-type: none"> <li>– управління капіталом для отримання не тільки фінансової віддачі, але й соціального та/або екологічного впливу;</li> <li>– пошук фінансування через партнерство із інвестиційними фондами впливу;</li> <li>– ведення звітності про здійснені інвестиції й отриманий фінансовий результат.</li> </ul>
Населення та громада	<ul style="list-style-type: none"> <li>– залучення та мотивація населення до участі у реалізації проєктів;</li> <li>– наведення прозорого механізму отримання та витрачання міжнародних фінансових ресурсів у реалізацію проєктів.</li> </ul>

*Джерело: складено за матеріалами [40]*

Для підвищення ефективності міжнародних соціальних інвестицій вважаємо доцільно вжити наступні заходи:

1) Зафіксована місія. Інвестор або об'єкт інвестування повинні мати чітко визначену місію, яка визначає соціальний ефект, який вони прагнуть досягти. Ця місія повинна бути чітко вбудована в статут компанії або інвестиційну стратегію. Наприклад, Kellogg Foundation, яка керується місією підтримки вразливих дітей, розподіляє своє портфоліо інвестицій у відповідності з цією місією [36].

2) Підвищення відповідальності. Важливість забезпечення прозорості та детальної звітності не може бути недооцінена. Ресурси, що використовуються для виявлення соціального впливу, повинні бути пропорційними до поставлених завдань. Надійні показники дозволяють

інвесторам оцінити, наскільки ефективні їхні інвестиції відповідають місії впливу. Встановлення галузевих стандартів для вимірювання впливу може сприяти встановленню довіри та порівнянню продуктів. Стандарти звітності про вплив та інвестиції (IRIS – Impact Reporting and Investment Standards) та система оцінки глобального інвестування (GIIRS Global Impact Investment Rating System) є інструментами, які допомагають встановити об'єктивну оцінку та порівняти різні проекти і продукти.

3) Багатошарові структури капіталу. Держава, міжнародні фінансові організації (DFI) та фонди можуть виконувати різноманітні ролі разом з традиційними інвесторами, спрямовуючи свій вплив на розвиток. Державні органи можуть надавати «перший рівень» інвестицій або розширювати послуги для підвищення кредитоспроможності (наприклад, надавати гарантії), щоб залучити приватний капітал. Наприклад, Консорціум мікрофінансування Deutsche Bank – мікро-фінансовий фонд отримав початковий грант, який забезпечив початковий операційний капітал та знизив ризик інвестицій [87].

4) Підтримка. Регуляторні зміни можуть створювати різні стимули, такі як фіскальні пільги, субсидії та обов'язкову сертифікацію, з метою привернення більшої кількості інвесторів. Європейська Комісія впроваджує Ініціативу «Соціальний бізнес», яка створює сприятливе середовище для соціальних підприємств та ключових зацікавлених сторін в сфері соціальної економіки та інновацій. Крім того, можуть бути необхідні зміни в положеннях, що обмежують можливість організацій соціального сектора брати участь у прибуткових організаціях [88].

5) Визначення виміру соціального ефекту. Звітність може бути здійснювана з використанням комбінації якісних та кількісних методів і покращуватись за допомогою найкращих загальноприйнятих практик.

Надважливе значення для мінімізації ризиків міжнародних проектів із залученням інвестицій соціального впливу має удосконалення інституційного середовища розвитку SRI, яке має відбуватися на основі принципу забезпечення паритету вдосконалення його формального та неформального компонентів.

Оптимізація формального компоненту інституційного оточення розвитку SRI передбачає збільшення стабільності та передбачуваності нормативно-правового забезпечення для функціонування ринку соціальних інвестицій і його модернізацію. Головним завданням є розробка та вдосконалення нормативно-правових актів, які визначають фіскальні інструменти державного регулювання ринку SRI.

Удосконалення неформального компоненту інституційного середовища розвитку ринку соціальних інвестицій передбачає: розвиток культури SRI в світі та популяризацію SRI у бізнес-середовищі та суспільстві.

Слід зазначити, що Організація економічного співробітництва та розвитку (ОЕСР) приймає перші заходи щодо поліпшення інституційного середовища для розвитку SRI. У 2018 році ОЕСР започаткувала проєкт – Impact Management Project («IMP»), який має на меті створення єдиної та узгодженої системи правил для соціального інвестування. У цьому проєкті взяли участь 9 міжнародних інституцій, зокрема: Програма розвитку Об'єднаних Націй (UNDP), Міжнародна фінансова корпорація (IFC), Організація економічного співробітництва та розвитку (OECD), Міжнародна організація соціальної вартості (SVI), Глобальна ініціатива звітності (GRI), Глобальна мережа імпаکت-інвестицій (GIIN), Принципи відповідальних інвестицій (PRI), Світовий альянс бенчмарків (WBA) та Глобальна робоча група з імпакт-інвестицій (GSG). [14]. Таким чином, міжнародні соціальні інвестиції набирають більшої популярності за останні роки. Вважаємо, що впровадження наданих рекомендацій дозволить підвищити привабливість даних інвестицій та їх результативність для всіх потенційних стейкхолдерів.

### **3.2. Перспективи залучення соціальних інвестицій для післявоєнного відновлення економіки України**

Створення сприятливих умов для інвестиційного клімату є важливою основою для досягнення економічного зростання. В контексті виходу України

на світову економічну арену протягом останніх років було здійснено ряд заходів з формування оптимального та безпечного бізнес-середовища для інвесторів. Однак з початком повномасштабної російської агресії в лютому 2022 року Україна фактично втратила можливість до економічного зростання та залучення інвестицій. Очевидною та першочерговою причиною є ризик втрат інвестором інвестованих коштів.

Для уряду України, окрім відновлення суверенітету, постає ще одне нове завдання – відбудови об'єктів цивільної та критичної інфраструктури, відновлення довіри інвесторів, формування інвестиційно привабливої економіки з допомогою нових механізмів та вдосконалених алгоритмів дій із залучення інвестицій.

У зв'язку з поточною складною і кризовою фінансово-економічною ситуацією в нашій країні, яка значно обмежує можливості держави у вирішенні соціальних проблем, розвиток соціального інвестування може виступати як альтернативний шлях для пом'якшення загостреності цих проблем.

Розвиток соціального підприємництва в Україні сприяє наступним аспектам: задоволення потреб громади, створенню нових робочих місць та збагаченню професійного досвіду людей. Крім того, він сприяє розвитку громад, включаючи соціально вразливі групи населення та забезпечення їх зайнятостю. Такий розвиток також спонукає громадян до активності та самостійного вирішення своїх проблем. Додатково, соціальне підприємництво звертає особливу увагу на соціально незабезпечені групи населення, не лише надаючи їм благодійну допомогу, але й забезпечуючи корисну соціально значущу працю. Крім того, воно сприяє оживленню сільських та міських територій і поліпшенню їх соціальної інфраструктури, та іншим позитивним наслідкам. Всі ці фактори сприятимуть зниженню соціальної напруги в країні, що в свою чергу сприятиме зростанню економіки.

Зарубіжний досвід реалізації соціального інвестування демонструє можливості і переваги SRI, причому не лише соціальні, але й економічні.

Крім того, міжнародний досвід є важливим джерелом відповідей на те, що потрібно змінити в законодавстві, підприємницькій діяльності та державній політиці. Зараз бізнес готовий взяти на себе значну частину соціальних завдань, які традиційно були у сфері відповідальності держави, при цьому очікує сприятливих умов та прозорих гарантій для стабільного та безперешкодного розвитку.

Перенесення досвіду (SRI) з однієї країни в іншу вимагає його адаптації. Успішний розвиток соціальних підприємств в Україні залежить від налагодження національних стратегій розвитку соціального підприємництва, які спроможні об'єднати зусилля різних зацікавлених сторін, таких як підприємці, громадські організації, донорські структури та держава. Важливим є чітке та координоване співробітництво всіх учасників, які вже беруть участь у цьому процесі, а також фінансування окремих проектів, спрямованих на системне вирішення проблем.

Враховуючі масштаби втрат і наслідки російсько-української війни, необхідно використати широкий спектр міжнародних інвестицій соціального впливу в післявоєнне відновлення економіки України.

Соціально-економічна інтеграція постраждалих від війни є пріоритетом і базується на здатності економіки створювати нові робочі місця. Внаслідок війни потенціал економіки стає нездатним до самовідновлення через занепад купівельної спроможності населення, руйнування економічних зв'язків між суб'єктами господарювання та інфраструктури, втрати виробничих фондів, значних ризиків, нестабільність і відсутність інвестиційних потоків (рис. 3.1).

Зауважимо, що фінансову підтримку можна отримати з різних джерел:

- державне бюджетне фінансування;
- пряма бюджетна підтримка з боку міжнародних партнерів;
- концентрація грантового фінансування через Трастовий фонд з багатьма партнерами;
- міжнародні кредити;
- приватні інвестиції.

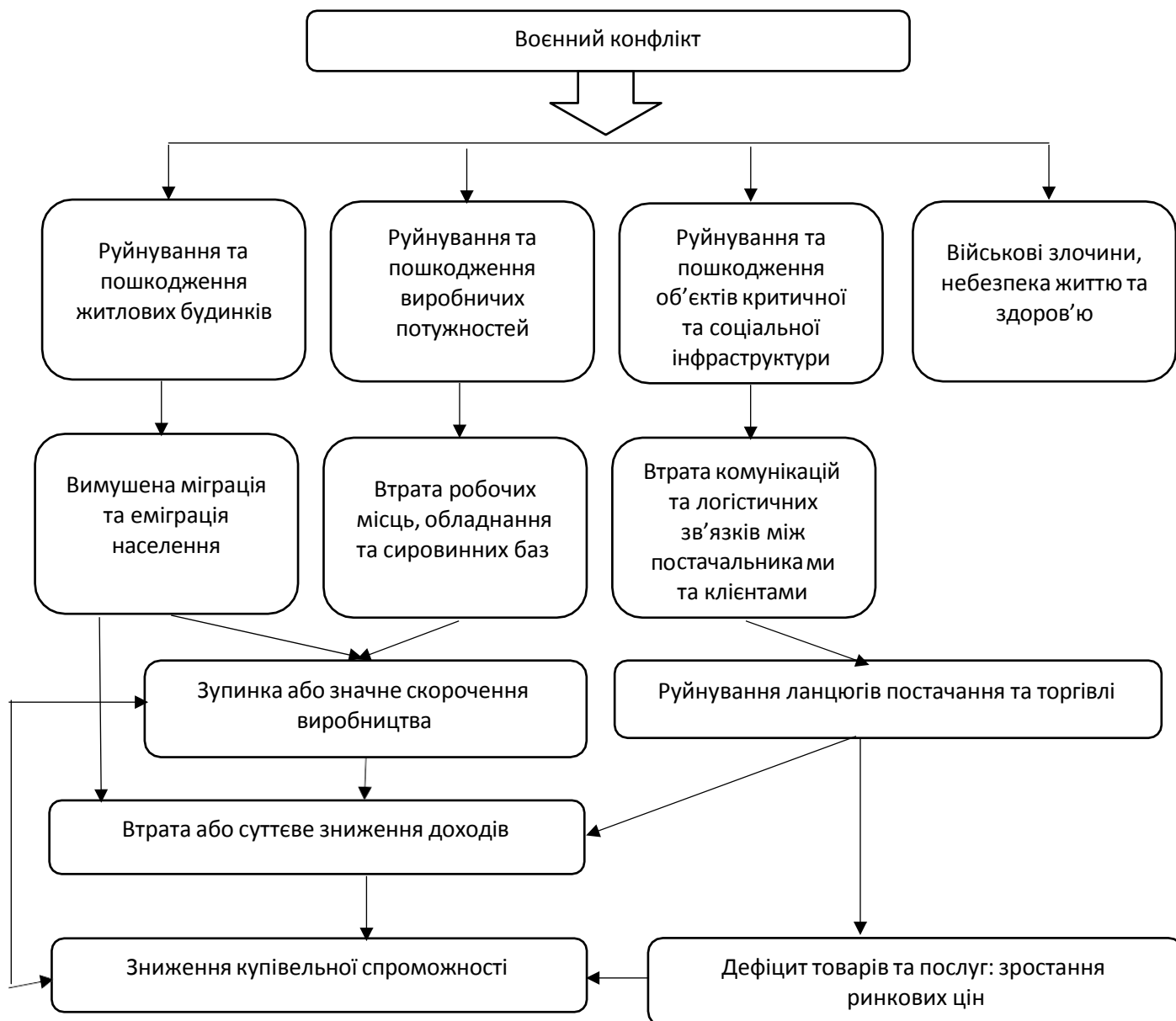


Рисунок 3.1 – Причинно-наслідкові зміни в економіці країни, постраждалої від воєнних дій

*Джерело: власний здобуток автора*

Післявоєнне відновлення України має включати вирішення соціально-економічних проблем і складається з наступних етапів:

- стабілізація, яка має охопити цільові групи населення, які зазнали найбільших втрат під час війни;
- реінтеграція, яка пов'язує розвиток місцевих громад;
- перехід до сталого розвитку.

Сприяння економічному розвитку та зайнятості населення можна досягти за допомогою програм і підходів, що відрізняються цілями, інструментами, галузевою спрямованістю та часовими рамками.

Післявоєнне відновлення відбувається швидше за підтримки місцевих учасників, оскільки це є для них стимулом досягнення довгострокових результатів економічного розвитку.

У 2022 році спільними зусиллями Європейського Союзу, ООН і Світового банку визначений розмір інвестицій, необхідних для відновлення постраждалих від війни регіонів України (табл. 3.2) [9].

Відновлення інфраструктури є основним напрямком інвестицій у післявоєнний час. Одразу після політичної фази врегулювання воєнного конфлікту країна приваблює увагу міжнародних інвесторів у відбудові економіки. У перші роки обсяги інвестицій зазвичай значні (до 20% ВВП) з поступовим зниженням протягом 7-8 років (менше 5% ВВП) [9, с.157].

Прогнозні оцінки свідчать про можливість збільшення обсягів соціального інвестування у випадку закінчення війни та стабілізації економічної ситуації в Україні, впровадження певних механізмів державної підтримки та стимулювання в сфері SRI, збільшення відкритості соціальної та економічної політики країни, чіткого розуміння обсягів отримання економічного та соціально-екологічного ефекту від реалізації міжнародних проєктів із залученням соціальних інвестицій (рис. 3.2).

Згідно з результатами опитування інвесторів, найбільший позитивний вплив на їх діяльність спостерігається за рахунок податкових та інших стимулів (45%), покращення інвестиційного клімату (41%), наявності податкових та інших стимулів (40%), прямого впливу інвестицій (35%), впровадження освітніх програм для нових ринкових гравців (26%), впровадження державних закупівель, які враховують соціально відповідальну складову (22%) та інших факторів [36].

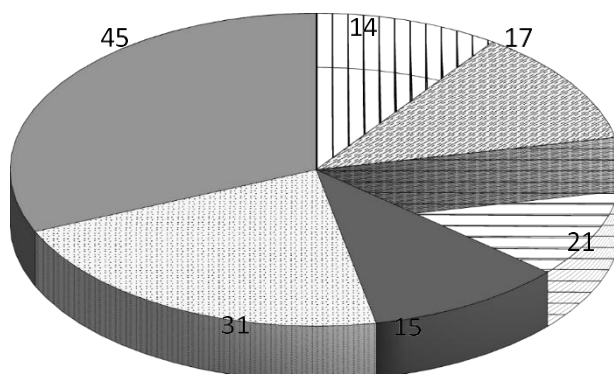
Таблиця 3.2 – Оцінка сукупних потреб для післявоєнного відновлення України, млн. дол. США

Напрямки фінансування	Сума
<i>Інфраструктура та соціальні послуги</i>	<i>1 257,7</i>
Охорона здоров'я	184.2
Освіта	9.7
Соціальна допомога	329.4
Енергетика	78.9
Транспорт	558.2
Водопостачання та водовідведення	40.1
Охорона навколишнього середовища	30.0
Житло та соціальні об'єкти	27.2
<i>Економічне відновлення</i>	<i>135,5</i>
Працевлаштування	40.0
Продуктивні сили та засоби	33.0
Економічне планування на місцевому рівні	7.5
Приватний сектор	30.0
Фінансові послуги	25.0
<i>Соціальна стійкість та громадська безпека</i>	<i>126.8</i>
Вразливість, ризик та соціальна єдність	2.5
Сприяння соціальній єдності та зміцненню довіри	19.7
Формування культури толерантності	11.4
Захист населення, постраждалого від війни	5.8
Покращення доступу до правосуддя	8.1
Надання правової допомоги	6.6
Психосоціальна допомога	28.4
Відновлення громадської безпеки	23.9
Підготовка до DDR	20.4
Разом	1 520,0

*Джерело: складено за матеріалами [25]*

У той же час, опитування інвесторів об'єктивно засвідчують, що основними бар'єрами на шляху розвитку SRI є: регулювання іноземних інвестицій та іноземної власності, непослідовність та непередбачуваність політики щодо іноземних інвестицій та їх оподаткування, складнощі із

контролем над капіталом; неіснуючі або недосконалі вимоги складання звітності щодо SRI, корупція, відсутність регулювання інвестиційного впливу тощо [9, с.136].



- закінчення війни та стабілізація економічного стану в країні впровадження
- ▤ механізмів надання пільг інвесторам подолання (зменшення) корупції
- збільшення відкритості соціальної та економічної політики в країні чітке
- ▨ розуміння можливостей отримання ефектів від інвестицій соціального впливу
- впровадження комплексного інвестування

впровадження комплексного інвестування

Рисунок 3.2 Стимулюючі фактори збільшення SRI в Україні

*Джерело: побудовано на основі [10]*

Крім зазначених вище заходів, важливе значення для перспектив залучення соціальних інвестицій для післявоєнного відновлення економіки України має розвиток його інфраструктури (міжнародні та національні мережі інвестування, комерційні та некомерційні фонди, банківські установи, диверсифіковані фінансові установи, інститути фінансування розвитку тощо).

Враховуючи усі вищезазначені аспекти, основною пріоритетною областю розвитку SRI в Україні повинно стати поліпшення інституційного середовища. В цьому напрямку важливим завданням є створення державної або приватної структури, яка візьме на себе розробку нормативно-правової бази в цій галузі, підтримку інвесторів та аналіз статистичних даних щодо SRI в Україні. Ця структура буде займатися глибоким і детальним аналізом стану ринку інвестицій соціального впливу в Україні, включаючи дані, що зібрані як місцевими, так і міжнародними інвесторами.

Складова «формування нормативно-правової бази ринку SRI» може передбачати розробку та впровадження загально-української стратегії соціального інвестування строком на 5-10 років. Ця стратегія передбачає визначення основних соціально-екологічних проблем країни та розробку плану їх подолання шляхом залучення інвестицій соціального впливу у визначеному обсязі. Крім того, вона включає механізми фінансового стимулювання державою для інвесторів, такі як пільгові ставки оподаткування та інші заходи. Щодо іншої складової, «підтримки інвесторів», вона відноситься до формування партнерства між державою, приватним сектором та громадськістю, щоб створити сприятливі умови, в яких інвестори зможуть вкладати ресурси в реалізацію проєктів соціального впливу за спрощеною процедурою. Така система може включати заходи, такі як зниження вартості фінансових ресурсів (наприклад, застосування пільгових валютних курсів) або впровадження доступних моделей фінансування соціальних проєктів, що спрощують залучення початкового капіталу шляхом часткового перекладання зобов'язань у соціально значущих проєктах на державу [45, с. 95].

Окрім цього, така організація могла б сприяти формуванню національної культури соціального інвестування шляхом інформаційного впливу, проведення просвітницьких заходів в сфері SRI, поширення досвіду інвестування соціального впливу та ділових практик. Такі заходи допоможуть сформувати позитивне сприйняття іміджу інвестицій, спрямованих на соціальну і екологічну трансформацію, серед суспільства і закріпити усвідомлення необхідності соціально-екологічної складової в економічній діяльності в сучасних умовах.

Крім того, діяльність цієї установи сприятиме поширенню інформації про інвестиційний клімат України у сфері соціального впливу, що в свою чергу зміцнить взаємодію з зарубіжними інвесторами та міжнародними фінансовими організаціями. Таке партнерство сприяє: привертанню структурної допомоги для реалізації відповідних проєктів (інформаційної, аналітичної, фінансової,

технічної тощо); обміну досвідом; встановленню міжнародного іміджу України як отримувача та донора інвестицій соціального впливу.

Запровадження міжнародних критеріїв і стандартів SRI в Україні – також є важливим етапом, який буде сприяти взаємозв'язкам у цій сфері із міжнародним співтовариством. Зокрема, Україна повинна активно вести постійний діалог з провідними країнами світу, які мають значний досвід у стимулюванні та розширенні інвестицій соціального впливу, а також відповідному їх вимірюванні і контролі. Залучення нових знань та інноваційних механізмів реалізації соціального інвестування допоможе зменшити можливість зловживань у цій сфері і підвищить довіру до України серед сумлінних міжнародних інвесторів.

Реалізація вищенаведених елементів сприятиме перетворюючим інвестиціям на мікро-, мезо- та макрорівнях, проте цей процес потребує створення необхідних передумов. Однією з таких передумов є підвищення ролі та значущості соціального інвестування на державному рівні, що можна досягти шляхом включення концепції соціального інвестування до всіх стратегічних програмних документів соціально-економічного розвитку. Залучення держави до використання зарубіжного досвіду сприятиме наступним результатам: розробка галузевих програм, спрямованих на вирішення актуальних соціальних проблем, а також поштовх бізнесу до розширення соціальних інвестицій у проекти, що є суспільно значущими для країни, особливо в контексті післявоєнного відновлення економіки.

Одна з важливих передумов є розширення фінансових механізмів, які дозволяють накопичувати фінансові ресурси для здійснення проектів соціального інвестування. Ця передумова виникає внаслідок незадовільного розвитку фінансового ринку, зокрема фондового ринку, що обмежує можливості доступних ресурсів для інвестування в соціальну сферу через банківське кредитування. Наприклад, за кордоном активно використовуються соціальні облігації – спеціальні фінансові інструменти, де уряд здійснює виплати лише у випадку досягнення позитивного результату, тобто вирішення соціальної

проблеми [22, с. 124]). Розширення таких ресурсів становитиме основу для створення механізму, де інвестиції спрямовуються на вирішення соціальних проблем, що в свою чергу приносить прибуток.

Ще однією передумовою має бути створення єдиної інформаційної платформи соціального інвестування України, де були б систематизовані всі діючі SRI-проекти. Наявність такої платформи створила б можливість для ефективної взаємодії між подібними проектами, фондами, включаючи пошук потенційних міжнародних та вітчизняних партнерів. Крім того, така платформа могла б служити джерелом інформації про доступ інвесторів до програм, які реалізуються державою, що сприяло б активізації соціального інвестування.

### **Висновки до розділу 3**

Реалізація концепції сталого розвитку значною мірою залежить від ефективності соціального інвестування. Проблеми оцінки ефективності SRI є недостатньо розробленими у науковому і в практичному аспектах. У роботі нами запропонована модель багатокритеріальної оцінки ефективності міжнародних соціальних інвестицій для кожного з стейкхолдерів з врахуванням економічного, соціального та екологічного результатів реалізації міжнародних інвестицій соціального впливу. Подальші аналізи оцінки ефективності міжнародних соціальних інвестицій необхідно спрямувати на вдосконалення методів вартісного оцінювання соціальних наслідків реалізації відповідних проєктів.

Визначили шляхи мінімізації ризиків та підвищення результативності соціальних інвестицій для кожного суб'єкта інвестиційної діяльності з метою досягнення у подальшому позитивних соціальних та екологічних змін, популяризацію SRI.

Удосконалення формального компоненту інституційного середовища розвитку SRI передбачає підвищення рівня стабільності та передбачуваності

нормативно-правового забезпечення функціонування ринку соціальних інвестицій та його модернізацію. У першу чергу, це стосується фіскальних інструментів державного регулювання сфери інвестування.

Удосконалення неформального компоненту інституційного середовища розвитку ринку соціальних інвестицій передбачає: розвиток культури SRI в світі та популяризацію SRI у бізнес-середовищі та суспільстві.

Запровадження міжнародних критеріїв і стандартів SRI в Україні є важливим етапом залучення міжнародних соціальних інвестицій для післявоєнного відновлення України. Використання міжнародного досвіду SRI та інноваційних механізмів реалізації соціального інвестування мінімізує зловживання у цій сфері та підвищать довіру до України серед потенційних добросовісних інвесторів на міжнародному рівні.

## ВИСНОВКИ

Міжнародні соціальні інвестиції передбачають реалізацію проєктів, метою яких є досягнення позитивних змін у суспільстві та довкіллі за допомогою бізнес-інструментів. Провідною домінантою соціального інвестування в системі міжнародних відносин є активність суб'єктів інвестиційних відносин в напрямку одержання для суспільства конкретних економічних, соціальних та екологічних ефектів. Це актуалізує розуміння інвестицій соціального впливу з позиції управлінських, технологічних, матеріальних, ресурсних та фінансових потоків, що за рішенням власників бізнесу спрямовуються на реалізацію конкретних соціальних проєктів.

Відповідно до поставленої мети у роботі вирішені основні завдання та отримані наступні результати:

1. Терміни «соціальні інвестиції» та «соціальне інвестування» є динамічними та еволюційними, оскільки вони піддаються впливу нагальних проблем розвитку людства. Аналіз синонімічних термінів показав, що загальноприйнята у світовій практиці аббревіатура SRI є більш загальною та охоплює різні види соціальних інвестицій. Під SRI пропонуємо розуміти вкладення капіталу в матеріальній та нематеріальній формі, орієнтоване на створення довгострокових цінностей з урахуванням впливу на навколишнє середовище, соціальну сферу, якість управління та етичні зобов'язання. Здійснення таких інвестицій сприятиме вирішенню глобальних проблем людства, захисту інтересів майбутніх поколінь при задоволенні наявних потреб суспільства, що визначається концепцією сталого розвитку.

2. Основні форми здійснення SRI включають наступні: інвестиції в соціальні компанії, у соціальні проєкти, у сталий розвиток, у соціальні фонди, у міжнародні організації. Всі суб'єкти SRI підпорядковані в своїй діяльності принципам соціального інвестування – PSI (Principles for Social Investment): цілеспрямованість, вимірність, поважність та етичність. Хоча SRI є перспективним напрямом в інвестиційній діяльності, він також має свої

недоліки та обмеження: збільшення операційних витрат, необхідність розвитку систем вимірювання результативності та відсутність достатньої кількості доказів фінансової стійкості.

3. Оцінка ефективності SRI включає в себе визначення соціального ефекту (вплив інвестицій на життя та добробут суспільства) і фінансових результатів інвестиційного проекту (рентабельність інвестицій, зниження ризику, збільшення ліквідності тощо). Подальшого удосконалення потребують методичні підходи до формування моделі комплексної оцінки міжнародних соціальних інвестицій з врахуванням інтересів всіх потенційних стейкхолдерів. В даному контексті необхідним є врахування як економічних результатів, так і соціальних, екологічних наслідків реалізації таких проєктів.

4. На сучасному етапі розвитку світового господарства та міжнародно-економічних відносин світовий ринок SRI активно розвивається, характеризується як регіональною, так і структурною асиметричністю та диспропорційністю розвитку, має значний та суттєвий вплив на бізнес та суспільство.

Залучення міжнародних SRI динамічно зростає у багатьох країнах світу, передусім в США, Великобританії, Канаді та європейських країнах, успішно вирішуючи питання безробіття, соціального захисту та соціальної адаптації у суспільстві та екологічні проблеми. У 2020–2022 рр. помітними є й такі тенденції, як збільшення частки інвестицій впливу в США, Канаду та Океанію, її скорочення у Латинську Америку та Кариби, Східну Європу та Центральну Азію, Південно-Східну Азію, Середній Схід та Північну Африку.

Відмінності в особливостях і темпах розвитку SRI у різних географічних регіонах зумовлені багатьма факторами: культурними поглядами; усвідомленням громадськості необхідності збереження НПС, вирішенні соціальних проблем; державної підтримки інвесторів тощо. SRI-інвестори більшою мірою інвестують в інноваційні бізнеси та в сільське господарство, доступне житло, охорону здоров'я, енергетику, чисті технології та фінансові послуги для бідних.

5. В Україні обсяг SRI не значний, але вже працюють проекти, реалізовані шляхом залучення міжнародних соціальних інвестицій, найбільш успішними з яких є стартапи. Тенденція свідчить про схильність до європейської системи здійснення SRI і є досить ефективною.

6. Розвиток SRI у світі стикається із низкою проблем: відсутність належного капіталу за співвідношенням ризику і доходності, відповідних стратегій вилучення інвестицій для інвесторів, необхідної державної підтримки ринку SRI; складність вимірювання отриманого ефекту й управління ним; структура фондів/угод, що не задовольняють у повній мірі потреби інвесторів або об'єкта інвестування; питання, пов'язані із розумінням визначення й сегментування ринку SRI; аналіз ринкової активності, її тенденцій тощо.

Залучення соціальних інвестицій при реалізації міжнародних проектів може також стикатися з рядом унікальних проблем: високий ризик, відсутність механізмів оцінки соціального впливу, фінансова рентабельність, культурні розбіжності, правові та регуляторні аспекти, високі вимоги до міжнародних стандартів, відсутність широкомасштабних мереж та платформ.

Для збільшення залучення SRI при реалізації міжнародних проектів необхідно активне співробітництво між урядами, організаціями громадянського суспільства та приватним бізнесом, а також підтримка з боку міжнародних організацій для створення стабільного та привабливого середовища для розвитку SRI та інноваційних фінансових інструментів.

7. Проблеми оцінки ефективності SRI є недостатньо розробленими у науковому і в практичному аспектах. У роботі нами запропонована модель багатокритеріальної оцінки ефективності міжнародних соціальних інвестицій для кожного з стейкхолдерів з врахуванням економічного, соціального та екологічного результатів реалізації міжнародних інвестицій соціального впливу. Подальші аналізи оцінки ефективності міжнародних соціальних інвестицій необхідно спрямувати на вдосконалення методів вартісного оцінювання соціальних наслідків реалізації відповідних проектів.

8. Удосконалення формального компоненту інституційного середовища розвитку SRI передбачає підвищення рівня стабільності та передбачуваності нормативно-правового забезпечення функціонування ринку соціальних інвестицій та його модернізацію. У першу чергу, це стосується фіскальних інструментів державного регулювання сфери інвестування.

Удосконалення неформального компоненту інституційного середовища розвитку ринку соціальних інвестицій передбачає: розвиток культури SRI в світі та популяризацію SRI у бізнес-середовищі та суспільстві.

9. Запровадження міжнародних критеріїв і стандартів SRI в Україні є важливим етапом залучення міжнародних соціальних інвестицій для післявоєнного відновлення України. Використання міжнародного досвіду SRI та інноваційних механізмів реалізації соціального інвестування мінімізує зловживання у цій сфері та підвищать довіру до України серед потенційних добросовісних інвесторів на міжнародному рівні.

## СПИСОК ВИКОРИСТАНИХ ДЖЕРЕЛ

1. Патнем Р. Щоб демократія спрацювала. Громадянські традиції в сучасній Італії. – 1997. – С. 46.
2. Pinotti P. Trust, Regulation and Market Failures. 2010 [електронний ресурс]. – [Електронний ресурс]. – Режим доступу: [http://www.bancaditalia.it/studiricerche/convegni/atti/capitale\\_sociale/Pinotti-trustreg\\_workshop\\_sc2010.pdf](http://www.bancaditalia.it/studiricerche/convegni/atti/capitale_sociale/Pinotti-trustreg_workshop_sc2010.pdf).
3. Kalosh D. (2004) Social capital and regional economies in Britain. *Political Studies*, 52, 96-117.
4. Коулман Дж. Капітал соціальний і людський // *Суспільні науки і сучасність*. – 2001. – № 3. – С. 121-139.
5. Paldam M. Social Capital: One or Many? Definition and Measurement // *Journal of Economic Surveys*. – 2000. – Vol. 14. – Issue 5. – 780 p.
6. Українське суспільство 1992-2021. Стан та динаміка змін. Соціологічний моніторинг/за ред. д-ра екон. наук В. Ворони, д-ра соц. наук М. Шульги. Київ: ІС НАН України, 546 с.
7. Волощук К.Б. Характеристика інтелектуальних і соціальних складових інноваційно-інвестиційного потенціалу агропромислових підприємств. Збірник наукових праць Подільського державного аграрно-технічного університету. 2013. Вип. 21. С. 117-122.
8. Галушка З.І. Соціальні інвестиції підприємств як інструмент соціальної відповідальності бізнесу. *Вісник Чернівецького торговельно-економічного інституту*. Сер.: Економічні науки. 2012. Вип. 1. С. 193-198.
9. Кужель В.В. Соціальна політика та соціальні інвестиції підприємств агропродовольчої сфери. *Економічний форум*. 2015. №1. С. 286-294.
10. Мельничук Л.С. Сутність та значення соціальних інвестицій. *Глобальні та національні проблеми економіки*. 2016. Вип. 11. С. 434-437.
11. Язлюк Б.О. Фундаментальні та прикладні економічні механізми підприємств при реалізації соціальних інвестицій як основа інноваційного розвитку держави. *Економічний аналіз*. 2014. Т. 18. №2. С. 280-285.

12. Morel, N., Palier, B., Palme, J.A European social investment strategy? Perspectives on Europe. 2011. Vol. 41. Issue 2. P. 40-46.
13. Гришова І.Ю., шабатура Т.С. Соціальні інвестиції як інструмент реалізації соціально-орієнтованого бізнесу. Вісник Сумського національного аграрного університету. Сер.: Економіка і менеджмент. 2014. Вип. 4. С. 183-186.
14. Черних О.В. Сутність та значення політики соціальних інвестицій в діяльності підприємств. Економічний вісник Національного гірничого університету. 2008. №1-2. С. 80-86.
15. Надрага В. І. Теоретичні аспекти фінансування соціальних інвестицій. Фінанси України. 2014. №2. С. 70-78.
16. Веретенникова О.В. Інститут соціального інвестування: сутнісні ознаки та функціональний прояв у світлі поглядів класиків економічної теорії. Вчені записки університету «КРОК». Сер.: Економіка. 2013. Вип. 33. С. 11-17.
17. Грицаєнко М.І. Місце соціального капіталу у формуванні та об'єднанні територіальних громад. Бізнес Інформ. 2017. №8. С. 116-123.
18. Maistrenko, O. Definition of corporate social responsibility / O. Maistrenko // Materials of All – Ukrainian scientific and practical conference of young scientists and students «Development of Ukraine by eyes of youth: social, economic and legal aspects» on April 18, 2013, pp. 24-26.
19. Responding to the Leadership Challenge: Findings of a CEO Survey on Global Corporate Citizenship. – Geneva, 2003, 32 p.
20. Socially Responsible Investing Top 10 Frequently Asked Questions and Answers // Social Investment Forum Foundation. – Режим доступу: [Електронний ресурс]. [http://ussif.org/resources/factsheets\\_resources/documents/10mediaquestions\\_FINAL.pdf](http://ussif.org/resources/factsheets_resources/documents/10mediaquestions_FINAL.pdf).
21. Мацьків, Р.Т. Соціальне інвестування на підприємствах нафтогазового комплексу [Текст] / Р.Т. Мацьків // Глобальні та національні проблеми економіки. – 2015. – Випуск 4. – С. 482-485.
22. Кужель, В.В. Очікуваний результат соціальної відповідальності бізнесу та його вплив на стратегічний розвиток економіки агропродовольчої

сфери / В.В. Кужель // Економіка: реалії часу. Науковий журнал. – 2014. – №3. – С. 162 – 166. [Електронний ресурс]. – Режим доступу: <http://economics.opu.ua/files/archive/2014/n3.html>.

23. Мельник, С.В. Соціальна відповідальність бізнесу як складова соціальної політики України / С.В. Мельник // Економіка та держава. – 2017. – №5. – С. 72 – 76.

24. Ignatenko, M.M., & Novak, N.P. (2018). Development of regional programs for the development of agrarian enterprises with organic production on the basis of the European and international experience. *Baltic Journal of Economic Studies*, 4 (4): 126-133.

25. Kostiuk, O.M., & Mozghovyi, Ya.I. (2011). Socially responsible investment: the main trends in American and European practice. *Herald UABS*, 2 (31): 79-83.

26. Odnorog, M., Kraus, N., & Zagurskiy O. (2018). Institutional support for attracting investments in the agrarian sector of the economy in the conditions of innovative development. *Baltic Journal of Economic Studies*, 5(1): 143-149.

27. Мармуль, Л.О., Усаченко, Л.М., и Нікітенко, К.С. (2014). Управління інвестиційними ресурсами аграрних підприємств. Херсон: Гринь Д. С.

28. Rymar, I.A. (2022). Social investment as a form of corporate social responsibility. *Actual problems of the economy*, 9: 165-168.

29. Король, С. (2018). Соціально відповідальне підприємство: Поняття, ідентифікація, рівні. *Економіка України*, 6: 69-83.

30. Littlefield, E. (2021). Impact investing: Roots & branches. *Innovations: Technology, Governance, Globalization*, 6, 19–25. doi:10.1162/INOV\_a\_00078

31. Lehner, O. (Ed.). (2016). *Routledge handbook of social and sustainable finance*. Oxford: Routledge.

32. Royal Bank of Canada. (2020). *An overview of impact investing*. Vancouver: Phillips, Hager, & North Investment Management.

33. Barman, E. (2022). *Caring capitalism: The meaning and measure of social value*. New York, NY: Cambridge University Press.

34. Edwards, M. (2018). Just another emperor? The myths and realities of philanthrocapitalism. London: Demos.
35. Chowdhry, B., Davies, S. W., & Waters, B. (2018). Designing markets for impact investing in social businesses.
36. Godeke, S., & Resner, L. (2022). Building a healthy & sustainable social impact bond market: The investor landscape. New York, NY: Godeke Consulting.
37. Social Impact Investment Taskforce. (2020). Social impact investment taskforce report.
38. The Commonwealth of Massachusetts. (2014). Massachusetts Launches Landmark Initiative to Reduce Recidivism: Among At-Risk Youth \$27 million Initiative is Largest Financial Investment in a Pay for Success Contract in the Country.
39. Benefit Chicago. (2018). BenefitChicago.com. [Електронний ресурс]. – Режим доступу: <http://www.benefitchi.org/>
40. Шкарлет, С., Прокопенко, В., Дубина, М. (2018). Напрями розвитку ринку фінансових послуг України. Балтійський журнал економічних досліджень, 4(5): с. 412-420.
41. Левківська, Л.М. та Швець, Т.В. (2018). Соціальна відповідальність у контексті формування стратегічного розвитку сучасного агробізнесу. Економіка АПК, 7: 74.
42. Мудрак, Р., Лагодієнко, В., & Лагодієнко, Н. (2018). Вплив сукупних видатків на обсяг національного виробництва. Економічний часопис-XXI, 172(7-8): 44-50.
43. Зінчук, Т.О. и Левківський, Є.В. (2019). Корпоративна соціальна відповідальність вертикально інтегрованих аграрних бізнес-структур як умова сталого розвитку. Економіка АПК, 1: 39.
44. Найвигідніші інвестиції для держави – інвестиції у соціальну сферу, інклюзивне суспільство, зменшення нерівності [<https://www.msp.gov.ua/news/20386.html?PrintVersion>]

45. В цілому основні проблеми здійснення іноземного соціального інвестування є наступні [<https://dspace.uzhnu.edu.ua/jspui/bitstream/lib/27175/1>]

46. Основними недоліками нормативно-правового забезпечення іноземного інвестування в Україні на сучасному етапі розвитку, як і раніше, можна визначити [<http://surl.li/uggdo>]

47. Інвестиційний клімат України: проблеми формування та заходи поліпшення [Електронний ресурс]. – Режим доступу: [http://old.niss.gov.ua/Monitor/Marrch/12.htm.](http://old.niss.gov.ua/Monitor/Marrch/12.htm)]

48. Стельмащук А.М. Іноземні інвестиції як чинник економічного зростання внутрішнього ринку України / А. М. Стельмащук // Сталий розвиток економіки. — 2011. — № 5(8). — с. 240-247

49. Ризики соціального інвестування: <https://www.radiosvoboda.org/a/30333793.html>

50. Соціальне підприємництво набуває все більшої популярності в Україні <https://www.prostir.ua/?library=yak-v-ukrajini-rozbudovuyut-sotsialne-pidpryjemnytstvo-5-kejsiv>