

**МІНІСТЕРСТВО ОСВІТИ І НАУКИ УКРАЇНИ**  
**НАЦІОНАЛЬНИЙ УНІВЕРСИТЕТ ХАРЧОВИХ ТЕХНОЛОГІЙ**  
**Навчально-науковий інститут економіки і управління**  
**Кафедра економіки праці та менеджменту**

«До захисту в ЕК»

«До захисту допущено»

Директор інституту

Завідувач кафедри

\_\_\_\_\_  
(підпис) Олег ШЕРЕМЕТ  
(ім'я та прізвище)

\_\_\_\_\_  
(підпис) Тамара БЕРЕЗЯНКО  
(ім'я та прізвище)

«\_\_» \_\_\_\_\_ 2023 р.

«\_\_» \_\_\_\_\_ 2023 р.

**КВАЛІФІКАЦІЙНА РОБОТА**  
**НА ЗДОБУТТЯ ОСВІТНЬОГО СТУПЕНЯ БАКАЛАВРА**

зі спеціальності \_\_\_\_\_ 073 «Менеджмент» \_\_\_\_\_  
(код та спеціальності)

освітньо-професійної програми «Менеджмент» \_\_\_\_\_

на тему: «Обґрунтування доцільності інвестиційного проєкту на підприємстві» \_\_\_\_\_

Виконала: здобувачка 4 курсу, групи МН-4-18ск

Бойко Анна Сергіївна

\_\_\_\_\_  
(підпис)

Керівник Стахурська Світлана Антонівна

\_\_\_\_\_  
(підпис)

Рецензент \_\_\_\_\_  
(ім'я та прізвище)

\_\_\_\_\_  
(підпис)

Я як здобувачка Національного університету харчових технологій розумію і підтримую політику університету з академічної доброчесності. Я не надавала і не одержувала недозволеної допомоги під час підготовки цієї роботи. Використання ідей, результатів і текстів інших авторів мають посилання на відповідне джерело.

Здобувачка

\_\_\_\_\_  
(підпис)

Київ – 2023 р.

# НАЦІОНАЛЬНИЙ УНІВЕРСИТЕТ ХАРЧОВИХ ТЕХНОЛОГІЙ

Інститут (факультет) Навчально-науковий інститут економіки і управління  
Кафедра економіки праці та менеджменту  
Освітній ступінь бакалавр  
Спеціальність 073 «Менеджмент»  
Освітньо-професійна програма «Менеджмент»

## ЗАТВЕРДЖУЮ

Завідувач кафедри економіки  
праці та менеджменту

\_\_\_\_\_ Тамара БЕРЕЗЯНКО

«05» грудня 2022 року

## З А В Д А Н Н Я

### НА КВАЛІФІКАЦІЙНУ РОБОТУ ЗДОБУВАЧА

Бойко Анни Сергіївни

1. Тема роботи: «Обґрунтування доцільності інвестиційного проєкту на підприємстві»

керівник роботи Стахурська С.А., к.е.н., доцент

затверджені наказом закладу вищої освіти від 05.12.2022 р. № 865-КС.

2. Строк подання здобувачем роботи 01 червня 2023 р.

3. Вихідні дані до роботи Законодавчі та нормативні акти, аналітичні та статистичні матеріали стосовно теми роботи, бухгалтерська, статистична звітність та аналітичні матеріали ТОВ «Пирятинський сирзавод».

4. Зміст пояснювальної записки (перелік питань, які потрібно розробити)

Розділ 1. Теоретичні та методичні засади обґрунтування інвестиційних проєктів.

Розділ 2. Оцінка інвестиційної діяльності ТОВ «Пирятинський сирзавод».

Розділ 3. Удосконалення інвестиційної діяльності ТОВ «Пирятинський сирзавод».

5. Перелік графічного матеріалу

Результати дослідження знайшли відображення у 5 рисунках та 19 таблицях ілюстративного матеріалу.

## 6. Консультанти розділів роботи

Розділ	Прізвище, ініціали та посада консультанта	Підпис, дата	
		завдання видав	завдання прийняв

7. Дата видачі завдання 05 грудня 2022 року

## КАЛЕНДАРНИЙ ПЛАН

№ з/п	Назва етапів виконання кваліфікаційної роботи	Строк виконання етапів роботи	Примітка
1	Збір та вивчення джерел інформації для написання кваліфікаційної роботи. Складання бібліографії наукових джерел	20.12.2022 р.	виконано
2	Розроблення та затвердження плану роботи керівником кваліфікаційної роботи і керівником проєктної групи	30.12.2022 р.	виконано
3	Робота над вступом до кваліфікаційної роботи	10.01.2023 р.	виконано
4	Підготовка першого розділу, висновків до нього та подання його керівнику	05.03.2023 р.	виконано
5	Підготовка другого розділу, висновків до нього та подання його керівнику	30.04.2023 р.	виконано
6	Підготовка третього розділу, висновків до нього та подання його керівнику	14.05.2023 р.	виконано
7	Підготовка висновків до роботи та подання його керівнику	15.05.2023 р.	виконано
8	Доопрацювання роботи з урахуванням зауважень керівника	17.05.2023 р.	виконано
9	Остаточне оформлення роботи. Формування проєкту доповіді, ілюстративного матеріалу. Погодження з керівником кваліфікаційної роботи	18.05.2023 р.	виконано
10	Подання завершеної роботи на розгляд комісії з попереднього захисту	19.05.2023 р.	виконано
11	Подання завершеної роботи на розгляд завідувачу кафедри та подача електронного варіанту роботи для перевірки на плагіат	01.06.2023 р.	виконано
12	Захист кваліфікаційної роботи	Згідно графіку захисту	

**Здобувачка**

\_\_\_\_\_ (підпис)

**А.С. Бойко**

(прізвище та ініціали)

**Керівник роботи**

\_\_\_\_\_ (підпис)

**С.А. Стахурська**

(прізвище та ініціали)

## АНОТАЦІЯ

У випускній роботі розглянуто і узагальнено існуючі теоретико-методичні засади обґрунтування доцільності впровадження інвестиційного проєкту на підприємстві. Описано методичні підходи до управління інвестиційною діяльністю підприємства.

Проведено аналіз фінансово-економічної та інвестиційної діяльності підприємства, а також охарактеризовано особливості управління інвестиційною діяльністю у ТОВ «Пирятинський сирзавод».

На основі проведеного дослідження була обґрунтована доцільність інвестиційного проєкту заміни існуючого обладнання на більш потужне на ТОВ «Пирятинський сирзавод». Найбільш альтернативним рішенням є заміна сировиробничого обладнання «Фібоза» на «Атіс».

Проведені розрахунки свідчать, що запропонований проєкт є прибутковим та в подальшому можливе його впровадження на підприємстві.

Випускна робота складена на 78 сторінках (без урахування додатків), містить 19 таблиць, 5 рисунків.

*Ключові слова:* інвестиції, інвестиційна діяльність, підприємство, управління, аналіз, проєкт, доцільність.

## ANNOTATION

The final work considered and summarized the existing theoretical and methodological principles of substantiating the feasibility of implementing an investment project at the enterprise. Methodical approaches to managing investment activities of the enterprise are described.

An analysis of the financial, economic and investment activity of the enterprise was carried out, as well as the characteristics of investment activity management at «Pyryatynsky cheese factory» LLC were characterized.

On the basis of the conducted research, the feasibility of the investment project of replacing the existing equipment with a more powerful one at the LLC «Pyryatynskiyi Syrzhavod» was substantiated. The most alternative solution is to replace the «Fiboza» cheese production equipment with «Atis».

The performed calculations show that the proposed project is profitable and its implementation at the enterprise is possible in the future.

The thesis consists of 78 pages (not including appendices), contains 19 tables, 5 figures.

*Key words:* investment, investment activity, enterprise, management, analysis, project, feasibility.

## ЗМІСТ

ВСТУП.....	7
РОЗДІЛ 1. ТЕОРЕТИЧНІ ТА МЕТОДИЧНІ ЗАСАДИ ОБГРУНТУВАННЯ ІНВЕСТИЦІЙНИХ ПРОЄКТІВ.....	9
1.1. Сутнісні характеристики поняття інвестицій.....	9
1.2. Теоретичні засади розроблення інвестиційного проєкту та обґрунтування його доцільності.....	15
1.3. Методичні підходи до обґрунтування доцільності інвестиційного проєкту.....	21
Висновки до розділу 1.....	39
РОЗДІЛ 2. ОЦІНКА ІНВЕСТИЦІЙНОЇ ДІЯЛЬНОСТІ ТОВ «ПИРЯТИНСЬКИЙ СИРЗАВОД».....	40
2.1. Аналіз ринку сиру в Україні.....	40
2.2. Загальна характеристика підприємства.....	43
2.3. Аналіз інвестиційної діяльності підприємства.....	55
Висновки до розділу 2.....	57
РОЗДІЛ 3. УДОСКОНАЛЕННЯ ІНВЕСТИЦІЙНОЇ ДІЯЛЬНОСТІ ТОВ «ПИРЯТИНСЬКИЙ СИРЗАВОД».....	59
3.1. Програма заходів з удосконалення інвестиційної діяльності ТОВ «Пирятинський сирзавод».....	59
3.2. Обґрунтування доцільності впровадження нового обладнання у ТОВ «Пирятинський сирзавод».....	62
3.3. Управлінсько-організаційне забезпечення виконання програми та впровадження нового технологічного обладнання на підприємстві.....	69
Висновки до розділу 3.....	70
ВИСНОВКИ ТА ПРОПОЗИЦІЇ.....	73
СПИСОК ВИКОРИСТАНИХ ДЖЕРЕЛ.....	76
ДОДАТКИ.....	79

## ВСТУП

*Актуальність теми дослідження.* Основою зростання та фінансової стабільності економіки України є фінансова стійкість підприємства, як найбільш значного структурного елемента економічної системи держави. Для підтримання своєї життєдіяльності підприємства потребують безперервного розвитку та оновлення, особливо в сучасних умовах. Оскільки, для будь якої реорганізації та удосконалення, потрібні ресурси, постає питання в максимально ефективному їх розподілі та використанні. Для цього в першу чергу необхідно дізнатися чи буде це доцільним. Інвестиційний аналіз налічує безліч способів, за допомогою яких можна, майже безпомилково, визначити доцільність, ефективність та окупність інвестиційного проекту. В бакалаврській роботі будуть наведені основні теоретичні аспекти та методичні підходи до обґрунтування проектів.

*Метою* кваліфікаційної роботи є дослідження теоретичних положень інвестиційного менеджменту, а також обґрунтування доцільності інвестиційного проекту на підприємстві.

У першому розділі наведено теоретичні засади інвестування та обґрунтування доцільності інвестиційних проектів.

У другому розділі наведено загальну характеристику ТОВ «Пирятинський сирзавод» та оцінку його інвестиційної діяльності.

У третьому розділі наведені розрахунки доцільності інвестиційного проекту впровадження нового технологічного обладнання на підприємстві.

*Об'єктом* дослідження є процеси інвестиційно-проектної діяльності на підприємстві.

*Предметом* дослідження є теоретичні і практичні аспекти обґрунтування доцільності інвестиційного проекту у ТОВ «Пирятинський сирзавод».

*Сферою застосування* є ТОВ «Пирятинський сирзавод».

*Методи дослідження.* Для вирішення поставлених завдань у роботі застосовувалися загальнонаукові та специфічні методи наукових досліджень, такі як: діалектичний метод наукового пізнання економічних явищ і процесів; групування, порівняння й конкретизації; монографічний та абстрактно-логічний методи; економіко-статистичні та експертні методи; графічний метод тощо.

*Інформаційною базою* проведеного дослідження слугували розробки та публікації наукових досягнень вітчизняних та зарубіжних учених, законодавчі акти, дані статистичної звітності ТОВ «Пирятинський сирзавод», аналітична інформація, джерела мережі Інтернет, а також інша методична, навчальна та періодична література за темою дослідження.

*Структура роботи.* Кваліфікаційна робота складається зі вступу, трьох розділів, висновків та пропозицій, містить 78 сторінок основного тексту (без урахування додатків), 19 таблиць і 5 рисунків, список використаних джерел з 28 найменувань.

## РОЗДІЛ 1. ТЕОРЕТИЧНІ ТА МЕТОДИЧНІ ЗАСАДИ ОБҐРУНТУВАННЯ ІНВЕСТИЦІЙНИХ ПРОЄКТІВ

### 1.1. Сутнісні характеристики поняття інвестицій

Загалом під інвестиціями розуміють реалізацію поточних економічних проєктів з метою отримання майбутнього прибутку.

Відповідно до Закону України № 1560-XII від 9 вересня 1991 р. «Про інвестиційну діяльність», інвестиціями є інвестиції в усі види майнової та інтелектуальної цінності підприємців та інші види діяльності, що приносять прибуток або соціальний вплив [28].

До таких цінностей можна віднести: грошові кошти, цільові пожертви банків, акції та інші цінні папери; рухоме та нерухоме майно; майнові права, що впливають з авторських прав, досвіду та інших прав інтелектуальної власності; проектування для виробничих підприємств у формі технічної інформації; навички та виробничий досвід, необхідний набір технологій, ділових та інших знань, права на користування землею та інші цінності.

Класифікація інвестицій наведена в таблиці 1.1.

*Таблиця 1.1*

#### Класифікація інвестицій [28]

Ознака	Види інвестицій	Опис
За об'єктами вкладення	Реальні	Матеріальні та нематеріальні
	Фінансові	Цінні папери
За формами власності інвесторів	Приватні	Фізичні та юридичні особи
	Державні	Державні органи
	Іноземні	Фізичні і юридичні особи інших держав
	Сумісні	Інвесторами є суб'єкти різних держав
За регіональною ознакою	Внутрішні	Інвестують в об'єкти в межах держави
	Зовнішні	Інвестують в об'єкти за межами держави
За рівнем ризику	Венчурні	Високий рівень ризику
	Ануїтет	Низький
За періодом інвестування	Довгострокові	Вкладаються на довготривалий період
	Короткострокові	Вкладаються на короткостроковий період
За характером участі в інвестуванні	Прямі	Внесення засобів або майна в статутний капітал
	Непрямі	Інвестор не має права здійснювати управлінську діяльність

Як національно-економічна категорія інвестиції виконують такі функції:

- проводять політику розширеного відтворення;
- сприяють прискоренню науково-технологічного прогресу;
- допомагають в реструктуризації суспільного виробництва;
- збалансовують розвиток різних галузей економіки тощо.

Відповідно до Закону України «Про інвестиційну діяльність», інвестиційна діяльність – це низка практичних дій громадян, юридичних осіб та держави для здійснення інвестицій [28].

Інвестиційна діяльність є одним з найважливіших аспектів діяльності будь-якої підприємницької організації. Причиною необхідності інвестицій є оновлення наявної матеріально-технологічної бази, збільшення виробництва та розвиток нових видів діяльності.

Об'єктом інвестиційної діяльності може бути будь-яке майно, у тому числі основні засоби та оборотні кошти, цінні папери, цільові грошові вклади, науково-технологічна продукція, інтелектуальні цінності і звісно права на майно.

Суб'єктами інвестиційної діяльності можуть бути фізичні та юридичні особи, а також країни. Усі суб'єкти можна розділити на інвесторів та учасників інвестиційного процесу. Інвестор – це суб'єкт інвестування, який приймає інвестиційні рішення щодо об'єктів інвестування. Учасниками інвестиційної діяльності виступають виконавцями замовлень або за дорученням інвесторів для забезпечення здійснення інвестицій.

Фактичні інвестиції включають:

1) основні активи на:

- придбання або виготовлення нове обладнання, в т.ч. вартість його доставки, монтажу та введення в експлуатацію;
- модернізацію обладнання;
- будівництво та реконструкцію будівель тощо;

2) нематеріальні активи, пов'язані з придбанням нових технологій

(патентів, ліцензій) та торгових марок;

3) оборотні фонди на забезпечення: нових та додаткових запасів основних і допоміжних матеріалів виробництва; нових запасів готової продукції та допоміжної продукції; дебіторських рахунків.

Інвестування у фінансові інструменти є різновидом фінансових інвестицій. Наприклад, у цінних паперах, з метою отримання доходу (прибутку) у майбутньому [11].

Фінансові інструменти – це контракти, які можуть створити або збільшити фінансові активи в одному суб'єкті господарювання та створити або збільшити фінансові зобов'язання або інструменти власного капіталу в іншому суб'єкті господарювання.

Існує кілька видів фінансових інструментів:

- фінансові активи (необмежене використання грошових коштів та їх еквівалентів; дебіторська заборгованість, що не використовується для перепродажу; фінансові інвестиції тощо);

- фінансові зобов'язання;

- інструменти власного капіталу (наприклад: акції, прості акції та інші види власного капіталу);

- похідні фінансові інструменти (ф'ючерсні контракти, форвардні контракти та інші похідні цінні папери).

Основою фінансових інструментів є цінні папери.

Цінні папери – це грошові документи, які підтверджують правовідносини володіння чи позики та визначають відносини між емітентами, та їх власником і передбачають виплату доходу у вигляді дивідендів або відсотків, а також можливість передачі грошових прав, які витікають з цих документів, іншим особам [10].

Відповідно до чинного законодавства України випускаються та торгуються обертаються основні та похідні цінні папери.

Основні (боргові та майнові права): акції; облігації внутрішньої та іноземні державні позики; облігації місцевих позик; корпоративні облігації;

казначейські зобов'язання; ощадні сертифікати; інвестиційні сертифікати; векселі, непогашені векселі, розписки.

Похідні інструменти: форвардні (ф'ючерсні) контракти; опціони (варіанти); депозитарні розписки (сертифікати).

Закон України «Про інвестиційну діяльність» (в редакції Закону від 23.12.2004р. № 2285-15) визначає інвестиційну діяльність як низку практичних дій громадян, юридичних осіб та держави щодо здійснення інвестицій (ст. 2) [28].

Інвестиційна діяльність – низка узгоджених дій суб'єкта інвестиційної діяльності щодо інвестування з метою отримання доходу або прибутку.

В останні десять років практика здійснення господарської діяльності підприємств зажадала утворення і розвитку нового виду економічного управління – інвестиційного управління.

Інвестиційне управління на підприємстві являє собою процес, що є направлений на формування, ефективне розподілення та використання інвестиційних ресурсів. Даний процес здійснюється шляхом взаємного обміну інформацією між об'єктом і суб'єктом управління. Об'єкт такого управління сучасна наука називає інвестиційну діяльність і інвестиції, при чому нерідко підмінюючи або навіть ототожнюючи поняття, які вкрай потрібно розрізнявати.

Інвестиції підприємства – це частина грошових і негрошових коштів, які формуються з метою вкладення в різні об'єкти господарської діяльності (наприклад, оборотні кошти, основні фонди, людський капітал, нематеріальні активи, цінні папери, фінансові інструменти) для одержання прибутку або досягнення іншого неекономічного чи економічного ефекту. З цього випливає, що управління інвестиціями може розглядатися як вид здійснення управлінської діяльності по утворенню і ефективному використанню інвестиційних ресурсів, або ж як власну інвестиційну діяльність підприємства [9].

Управління інвестиційною діяльністю являє собою управління роботою працівників підприємства, що непрямо або прямо займаються утворенням інвестиційних ресурсів і їх ефективним використанням. Управління інвестиційною діяльністю відбувається шляхом створення відповідного структурного підрозділу, визначення функціоналу, що здійснюється ним, наділення повноваженнями і відповідальністю за виконання задач, все так, як і в будь-якому іншому виді управління (маркетинговому, зовнішньоекономічному, обліковому тощо).

Управління кожним (економічним) об'єктом здійснюється за спеціальною технологією. Тому для інвестиційної діяльності самого підприємства та управління такою діяльністю також необхідно розрізнати дві методики управління. Технологія управління – це перетворення сукупності робіт, процедур, операцій та вхідної інформації, в якій суб'єкт управління узгоджується зі змістом об'єкта управління та адаптується до його поточної ситуації. Технологія управління інвестиціями відрізняється від технології фінансового менеджменту, грошових коштів, інновацій у всіх компонентах (структура інформаційної системи, процес службового документа, процедура впровадження). Суть інвестування полягає у «налагодженні» мети, статусу, кількості, внутрішньої організації і характеру «інвестиційного» (нефінансового, небухгалтерського, неінноваційного) підрозділу компанії [8].

На сьогоднішній день розвиток технології управління інвестиціями підприємства відбувається дуже нерівномірно: частина управлінської роботи висвітлена детально і поглиблено (процедури інвестиційного проектування), інша лише частково (просування бізнес-планів на інвестиційний ринок), третя, що передбачає формування ресурсів і використання загалом для компаній, не розглядається взагалі. Крім того, сучасна технологія управління інвестиціями має фрагментарний і безсистемний вигляд, містить нечітко визначений обсяг роботи, необхідний для досягнення результатів управління. З цієї причини здійснення інвестицій часто замінюється реалізацією інвестиційних проєктів [8].

Технологія управління інвестиціями підприємства включає шість управлінських завдань (відповідні процедури наведено нижче).

1. Формування інвестиційних ресурсів з власних джерел:
    - а) формування інвестиційних ресурсів з прибутку від продажу;
    - б) формування інвестиційних ресурсів з прибутку з інших джерел.
  2. Вибір об'єктів інвестування бізнесу:
    - а) вибір об'єктів прямих та альтернативних інвестицій;
    - б) розробка плану надання інвестиційних ресурсів для об'єкта.
  3. Вибір зовнішніх об'єктів інвестування підприємства:
    - а) вибір фактичних об'єктів інвестування;
    - б) вибір об'єктів інвестування в цінні папери.
  4. Розробка бізнес-плану інвестиційного проєкту:
    - а) розробка процедури для частини бізнес-плану;
    - б) розрахунок показників ефективності проєкту.
  5. Позикові та позикові кошти утворюють інвестиційні ресурси:
    - а) визначення попиту на позики та позикові ресурси;
    - б) просування бізнес-планів та інвестиційних консультацій на інвестиційному ринку;
    - в) вжиття заходів для отримання державної підтримки;
    - г) підготовка звіту про забезпеченість запланованих інвестиційних ресурсів.
  6. Збір, узагальнення та аналіз ходу інвестиційних ресурсів та їх фактичної ефективності:
    - а) контроль інвестиційної ситуації підприємства;
    - б) визначення фактичної ефективності інвестицій [9].
- Прийоми створення відповідних структурних підрозділів включають:
- формулювання положення про структурні підрозділи (визначати функції та здійснювати заходи незалежності, права, обов'язки та відповідальність виконавців, перелік документів, що використовуються, канали зв'язку з іншими підрозділами тощо);

- формування посадової системи підрозділу (підготовча посадова інструкція, штатний розклад, планування та розподіл інвестиційної діяльності);
- забезпечення оборотних коштів підрозділу;
- підбір і розстановка кадрів, їх матеріальне і духовне стимулювання та інші [5].

Розмежування робіт по управлінню інвестиційною діяльністю та інвестиціями дозволяє вдосконалити як кожен технологію управління окремо, так і інвестиційне управління загалом. Таким чином поліпшується забезпеченість підприємства інвестиційними ресурсами – гарантією його економічної безпеки, заставою і основою подальшого розвитку [6].

## **1.2. Теоретичні засади розроблення інвестиційного проєкту та обґрунтування його доцільності**

Процеси, що відбуваються в економіці країни, можна уявити як сукупність соціальних, технічних, організаційних, економічних та інших проєктів.

Згідно закону України «Про інвестиційну діяльність» інвестиційний проєкт – це комплекс заходів (організаційно-правових, управлінських, аналітичних, фінансових та інженерно-технічних), визначених на основі національної системи цінностей і завдань інноваційного розвитку національної економіки та спрямованих на розвиток окремих галузей, секторів економіки, виробництв, регіонів, виконання яких здійснюється суб'єктами інвестиційної діяльності з використанням цінностей [28].

Бувають різні зміст та форма інвестиційних проєктів – від плану будівництва нового підприємства до оцінки доцільності придбання нерухомого майна. Але є часова затримка між моментом початку інвестування та моментом, коли проєкт починає давати прибуток. В оцінці інвестиційного проєкту часовий чинник має головну роль. Виходячи з цього,

можна поділити весь цикл розвитку проєкту на три головні фази: передінвестиційну, інвестиційну та експлуатаційну. Ці фази складають загальну тривалість життя проєкту.

Перший етап, безсумнівно, передує основній сумі інвестицій і зазвичай визначається не досить точно. На даному етапі проєкт знаходиться на стадії розробки, готуються техніко-економічні обґрунтування, ведуться маркетингові дослідження, вибираються постачальники сировини та обладнання, ведуться переговори з потенційними інвесторами та учасниками проєкту.

Крім того, на цьому етапі може бути здійснено юридичне оформлення проєкту (реєстрація підприємства, підписання договору тощо), а також випуск акцій та інших цінних паперів. У більшості випадків детальний бізнес-план інвестиційного проєкту слід надавати в кінці передінвестиційної фази. Очевидно, що всі перераховані дії потребують не тільки часу, а й витрат. У разі позитивних результатів і переходу до реалізації проєкту, звичайно, понесені витрати капіталізуються і стають частиною «передвиробничих витрат», які потім відносять до виробничих витрат за допомогою механізму амортизації [5].

Організація Об'єднаних Націй з промислового розвитку рекомендує під час фази дослідження працювати з даною інформацією:

- цілі проєкту, його орієнтація і економічне оточення, юридичне забезпечення (податки, державна підтримка і тому подібне);
- маркетингова інформація (можливості збуту, конкурентне середовище, перспективна програма продажів і номенклатура продукції, цінова політика);
- матеріальні витрати (потреби, ціни і умови постачання сировини, допоміжних матеріалів і енергоносіїв);
- місце розміщення, з врахуванням технологічних, кліматичних, соціальних і інших чинників;
- проєктно-конструкторська частина (вибір технології, специфікація

устаткування і умови його постачання, обсяги будівництва, конструкторська документація і тому подібне);

- організація підприємства і накладні витрати (управління, збут і розподіл продукції, умови оренди, графіки амортизації устаткування і тому подібне);

- кадри (потреба, забезпеченість, графік роботи, умови оплати, необхідність навчання);

- графік здійснення проєкту (терміни будівництва, монтажу і пусконаладжувальних робіт, період функціонування);

- комерційна (фінансова і економічна) оцінка проєкту.

Наступний етап – реалізація. Від попередньої фази він відрізняється тим, що подальші дії вимагають більших витрат і є незворотними (закупівля обладнання або будівництво), але в той же час, на відміну від наступного етапу, проєкт ще не може забезпечити розвиток за власний рахунок. На стадії інвестування починають формуватися основні фонди підприємства. Деякі види витрат (наприклад, рекламні кампанії, витрати на навчання персоналу тощо) можна частково безпосередньо включити до виробничих витрат (як витрати в майбутніх періодах), а частково капіталізувати (наприклад, до витрат на виробництво).

Починаючи з введення в експлуатацію основного обладнання або після придбання нерухомості чи іншого подібного типу активів, характеризується початком третьої фази розвитку інвестиційного проєкту – початком фази експлуатації. Характеризується запуском виробництва або наданням послуг з відповідними поточними витратами. Тривалість експлуатаційної фази надаватиме значний вплив на загальну характеристику проєкту. Таким чином, чим далі буде віднесено у часі її верхній кордон, тим більше буде сукупна величина доходу [6].

Для поглиблення розуміння суті поняття «інвестиційного проєкту» та здійснення інвестиційного проєктування на практиці наведено класифікацію проєктів у таблиці 1.2.

## Класифікація інвестиційних проєктів

Ознака	Види інвестиційних проєктів
За цільовою спрямованістю	<ul style="list-style-type: none"> <li>- тактичні (пов'язані зі збільшенням обсягів виготовлення продукції, підвищенням якості, модернізацією обладнання);</li> <li>- стратегічні (проєкти, що передбачають зміну форми власності або кардинальну зміну характеру виробництва).</li> </ul>
За цілями інвестування	<ul style="list-style-type: none"> <li>- приріст обсягу випуску продукції;</li> <li>- розширення асортименту продукції;</li> <li>- підвищення якості продукції;</li> <li>- зниження собівартості продукції;</li> <li>- заміна несправного обладнання;</li> <li>- вирішення соціальних, екологічних та інших задач.</li> </ul>
За характером змін в діяльність підприємства	<ul style="list-style-type: none"> <li>- заміна основних засобів з метою підтримки діяльності (заміна фізично зношеного обладнання; заміна морально застарілого обладнання з метою зменшення виробничих витрат);</li> <li>- додаткове придбання основних засобів для розширення діяльності (випуск нової продукції, розширення ринків збуту, злиття з іншим підприємством чи його купівля);</li> <li>- неприбуткові вкладення в споруди, екологічні установки, будівництво офісів та представництв, житла та ін. Віддача по таких інвестиційних проєктах буде виражатися в зниженні витрат (штрафи за забруднення), розширення інвестиційних можливостей, економії по залученню спеціалістів.</li> </ul>
Залежно від обсягу інвестування	<ul style="list-style-type: none"> <li>- дрібні (не більше 300 тис. дол. США);</li> <li>- середні (від 300 тис. дол. до 2 млн. дол.);</li> <li>- великі (понад 2 млн. дол.).</li> </ul>
Залежно від терміну реалізації	<ul style="list-style-type: none"> <li>- короткострокові (до одного року);</li> <li>- середньострокові (1-2 роки);</li> <li>- довгострокові (3-5 років).</li> </ul>
Залежно від функціональної спрямованості	<ul style="list-style-type: none"> <li>- проєкти розвитку;</li> <li>- проєкти санації (спрямовані на перебудову підприємства).</li> </ul>
Залежно від схеми фінансування	<ul style="list-style-type: none"> <li>- інвестиційні проєкти, що фінансуються за рахунок внутрішніх джерел підприємства;</li> <li>- проєкти, що фінансуються за рахунок акціонування;</li> <li>- проєкти, що фінансуються за рахунок позикових джерел;</li> <li>- інвестиційні проєкти зі змішаними формами фінансування.</li> </ul>
За основним напрямом	<ul style="list-style-type: none"> <li>- комерційні;</li> <li>- соціальні;</li> <li>- екологічні.</li> </ul>
Залежно від напрямку виробничого розвитку	<ul style="list-style-type: none"> <li>- інвестиційні проєкти, що збільшують потенціал виробництва продукції;</li> <li>- інвестиційні проєкти, що збільшують потенціал збуту.</li> </ul>
Залежно від рівня ризику поділяють	<ul style="list-style-type: none"> <li>- високо ризикові;</li> <li>- середньо ризикові;</li> <li>- низько ризикові.</li> </ul>
За напрямками інвестування	<ul style="list-style-type: none"> <li>- промислові (реальні);</li> <li>- інноваційні;</li> <li>- регіональні;</li> <li>- міжнародні.</li> </ul> <ul style="list-style-type: none"> <li>- фінансові;</li> <li>- галузеві;</li> <li>- національні;</li> </ul>

Ознака	Види інвестиційних проєктів
Залежно від класу	<ul style="list-style-type: none"> <li>- мегапроєкти (цільові, національні, міжгалузеві та галузеві програми розвитку, що містять велику кількість взаємопов'язаних проєктів, об'єднаних загальною метою та обмежені часом виконання);</li> <li>- мультипроєкти (спрямовані на забезпечення та реалізацію визначеної стратегії розвитку підприємств);</li> <li>- монопроєкти (окремі інвестиційні, інноваційні проєкти, що потребують створення єдиної проєктної команди).</li> </ul>

Дана класифікація допомагає упорядкувати та систематизувати процеси поділу та ранжування інвестиційних проєктів для виявлення особливостей реалізації та можливих ризиків [5].

У системі управління реальними інвестиціями оцінка ефективності інвестиційних проєктів є одним з найвідповідальніших етапів. Від того, наскільки об'єктивно та всебічно проведена ця оцінка, залежать строки повернення вкладеного капіталу, варіанти його альтернативного використання, додатковий потік прибутку підприємства у наступному періоді. Ця об'єктивність і всебічність оцінки ефективності інвестиційних проєктів значною мірою визначається використанням сучасних методів її проведення [11].

Вчені по-різному визначають набір критеріїв економічної ефективності інвестицій. Але кожен із них виділяє такі показники, як чистий приведений дохід, внутрішня норма доходності та період окупності інвестицій. Основні показники ефективності та їх значення наведено в таблиці 1.3.

Під ефективністю проєкту загалом розуміється її реалізація єдиним учасником за рахунок власних коштів. Саме тому показники ефективності визначаються на основі грошових потоків тільки від інвестиційної й операційної діяльності [10].

З метою перевірки реалізованого інвестиційного проєкту і зацікавленості в ньому всіх його учасників визначається ефективність участі в проєкті, що містить:

- ефективність участі підприємств у проєкті;

### Основні показники ефективності

Назва показника	Значення
Чистий приведений дохід	Показує абсолютну величину ефекту від реалізації проєкту
Внутрішня норма дохідності	Дозволяє отримати верхню межу можливого рівня дисконтної ставки, при збільшені якої робить проєкт збитковим
Індекс доходності	Дозволяє співставити обсяг інвестиційних витрат з майбутнім чистим грошовим потоком по проєкту, а також може бути використаний не тільки для порівняльної оцінки, але й в якості критеріального показника при прийнятті інвестиційного рішення про можливість реалізації проєкту
Індекс прибутковості	Дає побачити відносну величину ефекту від реалізації проєкту
Середня норма рентабельності	Показує співвідношення між середньорічними надходженнями та початковими інвестиціями
Період окупності	Проміжок часу, за який можна відшкодувати вкладені гроші
Внутрішня ставка доходності	Характеризує рівень доходності конкретного інвестиційного проєкту

- ефективність інвестування в акції підприємства;
- ефективність участі в проєкті структур вищого рівня стосовно підприємств – учасникам інвестиційного проєкту;
- бюджетну ефективність інвестиційного проєкту (ефективність участі держави в проєкті з погляду витрат і доходів бюджетів всіх рівнів).

При оцінці ефективності участі в проєкті акціонера фірми:

- оцінюється ринкова вартість акціонерного капіталу компанії, що реалізує проєкт, і вартість однієї акції;
- враховується розмір пакета акцій, що належать акціонерові;
- різниця між розрахунковою ринковою ціною пакета й витратами на його придбання показує потенційний дохід акціонера (відношення доходу до витрат на придбання пакета дає змогу визначити рентабельність інвестицій в акції) [23].

Оцінка ефективності інвестиційної діяльності важлива при обґрунтуванні та виборі можливих об'єктів інвестування. Прийняття вірного інвестиційного рішення, терміни повернення вкладених інвестицій, розвиток

фірми, галузі, регіону, суспільства залежать від об'єктивності проведеної оцінки. Для оптимізації управлінських рішень в області довгострокового інвестування необхідно приділити найбільше уваги до фінансово-економічної оцінки інвестицій та прогнозування майбутніх грошових потоків. Щоб визначити об'єктивність і достовірність оцінки інвестиційних вкладень, використовують сучасні методи економічного обґрунтування інвестиційної діяльності.

### **1.3. Методичні підходи до обґрунтування доцільності інвестиційного проєкту**

Обґрунтування доцільності інвестиційного проєкту є важливим етапом в процесі прийняття рішення щодо інвестування. Для цього можна використовувати різні методичні підходи та інструменти.

Основні методики, що застосовуються для обґрунтування доцільності інвестиційних проєктів, включають:

- аналіз ринку. Оцінка ринкових умов та перспектив, аналіз конкуренції, визначення потенційного попиту на продукцію або послуги, що планується виробляти або надавати;

- фінансовий аналіз. Розрахунок фінансових показників, таких як внутрішня норма доходності (ВНД), чистий приведений дохід (ЧПД), термін окупності, рентабельність та інші показники, які допоможуть оцінити фінансову доцільність проєкту;

- ризик-аналіз. Оцінка ризиків, пов'язаних з реалізацією проєкту. Це може включати аналіз економічного, фінансового, технологічного та іншого ризику, а також визначення стратегій для їх зменшення або управління;

- соціальний аналіз. Врахування соціальних аспектів проєкту, таких як вплив на зайнятість, рівень життя населення, екологічну стійкість тощо. Такий аналіз дозволяє враховувати не лише фінансові показники, а й соціальну вигоду від реалізації проєкту [25];

- стратегічний аналіз. Визначення, наскільки проєкт вписується в загальну стратегію організації або в цілі та пріоритети інвестора;
- екологічний аналіз. Оцінка впливу проєкту на довкілля та природні ресурси. Врахування екологічних аспектів допомагає забезпечити сталість та екологічну прийнятність проєкту;
- SWOT-аналіз. Визначення сильних та слабких сторін проєкту, а також можливостей та загроз, що впливають на його успішність. SWOT-аналіз допомагає оцінити переваги та обмеження проєкту;
- економіко-математичне моделювання. Використання математичних моделей для прогнозування фінансових показників та результатів проєкту в різних сценаріях. Це дозволяє зробити кількісну оцінку ефективності проєкту;
- соціально-економічне оцінювання. Аналіз соціально-економічних наслідків проєкту, включаючи його вплив на зайнятість, доходи населення, регіональний розвиток тощо. Цей підхід допомагає врахувати ширший соціальний контекст і вигоди від проєкту [25];
- мультикритеріальний аналіз. Використання системи критеріїв для оцінки проєкту з різних перспектив (фінансові, соціальні, екологічні тощо) та прийняття рішення на основі вагомості кожного критерію. Цей підхід дозволяє забезпечити більш комплексну оцінку проєкту.

Ці методичні підходи можуть використовуватися окремо або в поєднанні один з одним для обґрунтування доцільності інвестиційного проєкту. Вибір конкретних методик залежить від характеру проєкту, його цілей та контексту, в якому він реалізується.

Обґрунтування доцільності інвестиційного проєкту може відбуватися шляхом порівняння затрат з результатами за допомогою наступних показників.

*1. Чистий приведений дохід (ЧПД):*

$$\text{ЧПД} = \sum_{t=1}^n \frac{\text{ЧГП}_t}{(1+p)^t} - I_{\text{взаг}}, \quad (1.1)$$

де  $\overline{ЧП}_t$  – сума чистих грошових потоків за окремі інтервали загального періоду експлуатації проєкту [24];

$t$  – період життєвого циклу проєкту. За цей показник прийнято рівень терміну експлуатації фондів (обладнання), що проваджуються, до їх повного зношення у відповідності до норм законодавства. Мінімальний корисний термін експлуатації згідно Податкового кодексу України:  $t = 1, 2, \dots, 5$  років;

$n$  – кількість періодів в загальному розрахунковому періоді  $t$ ;

$p$  – ставка дисконту, яка характеризує можливий рівень втрат чистих грошових потоків під впливом різних чинників протягом періоду  $t$ . В умовах розрахунку можна приймати нарівні 25-35%, тому в даному розрахунку візьмемо за 30%.

Нормативне значення ЧПД  $\geq 0$ .

2. *Індекс доходності (ІД):*

$$ІД = \frac{\sum_{t=1}^n \frac{\overline{ЧП}_t}{(1+p)^t}}{I_{взаг}}, \quad (1.2)$$

Нормативне значення ІД  $\geq 1$ .

3. *Індекс рентабельності (ІР):*

Відіграє лише допоміжну роль, тому що не дозволяє в повній мірі оцінити весь зворотний інвестиційний потік по проєкту і не порівнює аналізовані показники в часі. Індекс рентабельності характеризує прибутковість проєкту [24].

Розрахунок цього показника здійснюється так:

$$ІР = \frac{\overline{ЧП}_i}{I_{взаг}}, \quad (1.3)$$

де  $\overline{ЧП}_i$  – середньорічна сума чистого інвестиційного прибутку за період експлуатації проєкту [24].

4. *Недисконтований період окупності (ПО<sub>н</sub>):*

$$ПО_n = \frac{Iв_{заг}}{ЧГП_{сер}}, \quad (1.4)$$

де  $ЧГП_{сер}$  – середньорічна сума чистого грошового потоку за період експлуатації проєкту (при короткострокових реальних вкладеннях цей показник розраховується як середньомісячний).

5. *Дисконтований період окупності (ПО<sub>д</sub>):*

$$ПО_d = \frac{Iв_{заг}}{\left[ \sum_{t=1}^n \frac{ЧГП_t}{(1+p)^t} \right] \div n}. \quad (1.5)$$

Показники оцінки, засновані на статичних (бухгалтерських) методах розрахунку (індекс рентабельності, період окупності недисконтований), передбачають використання в розрахунках бухгалтерських даних про інвестиційні витрати і прибутки без їх дисконтування в часі [24].

Порівняння розрахованих показників з нормативними значеннями та аналіз їх дає змогу зробити висновок про доцільність впровадження проєкту.

6. *Внутрішня ставка доходності (ВСД):*

$$ВСД = A + \frac{a * (B - A)}{a - в} \quad (1.6)$$

де А – величина ставки дисконту, при якій ЧПД додатній;

В – величина ставки дисконту, при якій ЧПД від'ємний;

а – величина додатного ЧПД при величині ставки дисконту А;

в – величина від'ємного ЧПД при величині ставки дисконту В.

Загальне правило прийняття проєктів за критерієм ВСД: якщо значення ВСД проєкту для приватних інвесторів більше за вартість капіталу інвестора і більше за ВСД альтернативних проєктів з урахуванням ступеня ризику, то проєкт можна рекомендувати до фінансування [24].

Реальне інвестування у будь яких свої проявах тісно пов'язане, в більшій чи меншій мірі, з ризиками. Інвестиції мають все більший вплив на прибуток, це пов'язане з нестабільністю кон'юнктури ринку інвестицій, надмірно високою мінливістю економічної ситуації в країні, появою нових

видів реальних інвестиційних проєктів і форм їх фінансування.

В основі інтегрованого ризику реального інвестування підприємства є проєктні ризики, пов'язані із здійсненням реальних інвестиційних проєктів на підприємстві.

У системі показників оцінки таких проєктів рівень ризику є третім по значущості, доповнюючи такі його показники, як об'єм інвестиційних витрат і суму чистого грошового потоку.

Ризик реального інвестиційного проєкту (проєктний ризик) – можливість виникнення реалізації несприятливих подій в ході його, які можуть обумовити зниження його розрахункового ефекту.

Проєктні ризики підприємства характеризуються великим різноманіттям і з метою здійснення ефективного управління ними, класифікуються за наступними ознаками [7].

За видами:

- ризик проєктування – виникає при недосконалій підготовці проєктних робіт чи бізнес-плану;
- будівельний ризик – може утворитися внаслідок недостатньої кваліфікації підрядчиків;
- маркетинговий ризик;
- ризик фінансування проєкту – пов'язаний з можливістю недостатнього об'єму інвестиційних ресурсів, необхідних для реалізації проєкту;
- інфляційний ризик – самостійний вигляд проєктних ризиків;
- процентний ризик – непередбачене зростання на фінансовому ринку процентної ставки, що може призвести до зниження рівня чистого прибутку проєкту;
- податковий ризик, він має ряд ідентифікаторів: імовірність введення нових видів зборів та податків і імовірність скасування діючих податкових пільг в сфері реального інвестиційного проєкту на підприємстві;
- структурний або операційний ризик – може виникнути при

неефективному фінансуванні поточних витрат на стадії експлуатації проєкту, що спричинює досить високу питому вагу постійних витрат в загальній сумі;

- криміногенний ризик – проявляється в формі оголошення фіктивного банкрутства його партнерами, підробки документів і т. п.;

- інші види ризиків. До них відносяться можливі виникнення стихійних лих і інші аналогічні «форс-мажорні ризики».

За етапами здійснення проєкту виділяють наступні групи ризиків:

- проєктні ризики передінвестиційного етапу;
- проєктні ризики експлуатації інвестиційного проєкту;
- проєктні ризики після інвестиційного (експлуатаційного) етапу.

За джерелами виникнення виділяють такі групи проєктних ризиків:

- зовнішні, систематичні або ринкові ризики (ризики, що незалежний від діяльності конкретного підприємства);

- внутрішні, специфічні або несистематичні ризики (ризики, що залежать від діяльності конкретного підприємства).

За характером виявлення у часі виділяють такі групи проєктних ризиків:

- постійні проєктні ризики. Вони характерні для всього періоду здійснення інвестиційної діяльності і супутніх чинників. Процентний ризик є яскравим прикладом такого ризику;

- тимчасові проєктні ризики. Вони характеризують ризики, що носять перманентний характер, виникаючий лише на певних етапах здійснення інвестиційного проєкту. Прикладом такого типу фінансових ризиків є ризики неплатоспроможності ефективно функціонуючого підприємства [7].

За рівнем фінансових втрат проєктні ризики поділяються на наступні групи:

- допустимі проєктні ризики. Вони характеризують проєктні ризики, при яких ефективність проєкту знижується до мінімального рівня норми прибутку з вкладеного капіталу;

- критичні проєктні ризики. Вони характеризують проєктні ризики, при

яких ефективність проєктів знижується до нульової точки, при якій сума чистого грошового потоку дорівнює сумі інвестиційних витрат;

- катастрофічні проєктні ризики. Вони характеризують проєктні ризики, при яких ефективність проєкту досягає негативної величини, тобто, коли сума чистого грошового потоку є меншою ніж суми інвестиційних витрат. У такому випадку інвестори зазвичай втрачають певну частину свого капіталу.

За можливістю передбачення, проєктні ризики можуть поділятися на такі групи:

- проєктні ризики, що можна спрогнозувати. Вони характеризують ті види ризиків, що пов'язані з циклічним розвитком економіки, передбачуваним розвитком конкуренції та зміною стадій кон'юнктури фінансового ринку;

- проєктні ризики, які не прогножуються. Вони характеризуються видами проєктних ризиків, які відмінні повною непередбачуваністю вияву. Яскравим прикладом таких ризиків є форс-мажори, податковий ризик і такі інші [7].

За можливістю страхування проєктні ризики розділяють також на дві групи:

- проєктні ризики, які можна страхувати;
- проєктні ризики, які не можна страхувати.

Оцінка рівня ризиків по кожному проєкту проводиться з урахуванням даної класифікації. Така оцінка зазвичай базується на базових принципах, методах і підходах, що використовуються в теперішній практиці управління проєктами.

Загальна оцінка проєктного ризику визначається шляхом визначення інтегрованого показника, який характеризується як «рівень проєктного ризику». Цей показник інтегрує вплив всіх видів ризику, пов'язаних з реалізацією проєкту, що розглядається.

Основою оцінки рівня проєктного ризику є визначення діапазону

можливих відхилень між показниками ефективності проєкту та їх розрахунковими значеннями. Чим ширший діапазон цього можливого відхилення, тим вище рівень проєктного ризику.

У процесі оцінки найбільшою перевагою є показники чистої поточної вартості та внутрішньої норми прибутку. Ці показники найкраще описують здатність проєкту підвищувати ринкову вартість підприємства.

Для кількісного вимірювання величини можливого відхилення ефективності проєкту від його розрахункового значення використовується система показників, що відображає ступінь помилки. Основними показниками є дисперсія, стандартне відхилення та коефіцієнт варіації.

Оцінка можливої похибки розрахункового показника ефективності проєкту здійснюється за максимально широким умовам його реалізації. Для цих цілей можуть змінюватися фактори зовнішнього інвестиційного середовища та різноманітні варіанти параметрів внутрішнього потенціалу підприємства, що породжує загрози та знижує оціночну ефективність проєкту в процесі реалізації [5].

На основі вищезазначених принципів сформовано метод та інструмент оцінки рівня ризику окремого реального інвестиційного проєкту.

*I. Аналіз чутливості проєкту.* Основним завданням використання цього методу аналізу є оцінка впливу основних вихідних (факторних) параметрів на результативність реального інвестиційного проєкту. Чим вищий індекс ефективності проєкту залежить від сформованого ним єдиного вихідного (факторного) індексу, тим більшим вважається ризик за результатами аналізу чутливості. Аналіз чутливості проєкту в процесі оцінки міри його ризику здійснюється в розрізі наступних основних етапів.

*Вибір індексу пріоритетності ефективності проєкту аналізу.* У принципі, аналіз чутливості проєкту можна проводити за будь-яким показником його ефективності, при цьому пріоритет має надавати перевагу показникам чистого поточного доходу або внутрішньої норми прибутку.

Вибір системного аналізу основних вихідних (факторних) показників,

які впливають на можливі зміни показників ефективності обраного проєкту.

Основна початкова (елементна) система індикаторів включає ціни на інвестиційні продукти, витрати на будівництво та монтаж, термін будівництва, витрати на інвестиції, структуру інвестиційних ресурсів, фізичний обсяг реалізації, рівні цін, податки, виплати, структурні операційні витрати та інфляція.

Побудова моделі для розрахунку впливу кожного вихідного (факторного) показника на ефективність обраного проєкту. Модель однофакторної регресії з урахуванням впливу початкового (факторного) індексу, що впливає на можливу зміну вибраного показника ефективності проєкту.

Система основних початкових (факторних) показників включає тарифи на здійснення будівельно-монтажних робіт, ціни на інвестиційні товари, вартість залучення ресурсів, тривалість будівництва об'єкта, структуру інвестиційних ресурсів, об'єм реалізації продукції в натуральних величинах, рівень цін і податкових платежів, структуру операційних витрат і темп інфляції [5].

*Побудова моделі розрахунку впливу кожного з початкових (факторних) показників на вибраний показник ефективності проєкту.* Однофакторна модель регресії, що враховує вплив початкового (факторного) показника, що розглядається на зміну показника ефективності проєкту, зазвичай має наступний вигляд:

$$E_p = a + b\Phi, \quad (1.7)$$

де  $E_p$  – значення показника ефективності проєкту, що розглядається при зміні початкового (факторного) показника його розрахунку;

$\Phi$  – значення початкового (факторного) показника;

$a, b$  – числові параметри моделі.

*Визначення періоду аналізу розрахунку.* Аналіз чутливості проєкту можна проводити на будь-якій стадії проєктного циклу та протягом усього проєктного циклу. Потрібно встановити базове значення кожного

початкового (факторного) показника, яке використовується для розрахунку вибраного показника ефективності проєкту.

Система цього базового значення всіх вихідних показників включена в сертифікат проєкту (у відповідну його частину-виробництво, маркетинг, фінанси тощо).

*Визначення можливого діапазону зміни кожного початкового (факторного) показника в процесі реалізації проєкту.* На цьому етапі аналізу визначаються мінімально та максимально можливі зміни основних вихідних (факторних) показників наприкінці періоду аналізу. Розрахунок можливих змін виконується у відсотках до базового значення вихідного показника. Загальний діапазон можливих змін вихідних показників також визначається у відсотках (як різниця між максимальним і мінімальним розміром його можливого відхилення) [9].

*Розрахунок очікуваної зміни обраного показника ефективності проєкту за екстремальним значенням можливої зміни кожного вихідного (факторного) показника.* Розрахунок проводиться на основі раніше побудованої моделі для мінімально і максимально можливих значень кожного вихідного показника для визначення їх впливу на показники ефективності обраного проєкту. Результат розрахунку дозволяє отримати кількісне значення індексу ефективності проєкту при мінімальному та максимальному значеннях кожного вихідного (факторного) індексу.

*Встановлення можливого діапазону значень вибраного показника ефективності проєкту в межах діапазону варіації кожного початкового (факторного) показника.* Для цього необхідно спочатку визначити величину відхилення показників ефективності проєкту (мінімального та максимального значень вихідних показників) від його базового значення (у відсотках до базового значення). Потім як різниця між максимальним і мінімальним значеннями показника ефективності визначається можливий діапазон його коливань (у відсотках) в залежності від зміни кожного початкового показника.

*Визначення рівня чутливості вибраного показника ефективності проєкту до зміни кожного початкового (факторного) показника. Цей рівень може бути встановлений на основі розрахунку коефіцієнта еластичності або графічним методом [9].*

*Ранжування початкових (факторних) показників по мірі їх впливу на зміну вибраного показника ефективності проєкту. Таке ранжування початкових показників здійснюється на основі розрахованих коефіцієнтів еластичності зміни вибраного показника ефективності проєкту від зміни кожної з початкових показників.*

У процесі ранжування в загальній системі початкових показників встановлюються найбільш важливі з них («ключові факторні показники»), які генерують настільки високий ризик, що ефективність проєкту в процесі його реалізації може бути поставлена під загрозу. У систему ключових факторних показників включаються ті з них, по яких коефіцієнт еластичності зміни показника ефективності проєкту рівний або перевищує одиницю.

Характеризуючи метод аналізу чутливості проєкту в системі методів діагностики проєктного ризику, потрібно відмітити його простоту і наочність, а також те, що він дозволяє ідентифікувати систему факторних показників, що генерують найбільшу загрозу досягненню розрахункової ефективності (це дозволяє сконцентрувати моніторинг і контроль цих показників в процесі реалізації проєкту).

У той же час методу аналізу чутливості проєкту властиві істотні недоліки, тому що розглядає вплив кожного з факторних показників на ефективність проєкту ізольовано один від одного, тоді як в реальній практиці вони взаємодіють комплексно, частково взаємознижуючи або посилюючи міру цього впливу; а також те, що він не дозволяє дістати комплексну ймовірну оцінку міри ризику проєкту по будь-якому з показників оцінки його ефективності на основі його похибки.

*II. Аналіз сценаріїв проєкту. Основною задачею використання цього аналітичного методу є комплексна оцінка впливу всіх основних початкових*

(факторних) показників на ефективність реального інвестиційного проєкту прирізних можливих умовах (сценаріях) його реалізації – від найкращих до найгірших. У процесі цього аналізу всі можливі початкові (факторні) показники проєкту моделюються з урахуванням їх взаємозалежності.

У кожному з сценаріїв проєкту, що розглядаються, визначається імовірність його виникнення. На основі можливих коливань показників ефективності проєкту прирізних умовах (сценаріях) його реалізації визначаються середньоквадратичне (стандартне) відхилення і коефіцієнт варіації, які виражають міру проєктного ризику. Чим вище значення цих показників, тим відповідно вище вважається рівень проєктного ризику.

Аналіз сценаріїв проєкту в процесі оцінки міри його ризику здійснюється в розрізі наступних основних етапів.

*Вибір для аналізу пріоритетного показника ефективності проєкту.* Раніше розглянутої системи показників оцінки ефективності проєкту для здійснення його сценарного аналізу може бути вибраний будь-який з них. Однак, на думку більшості фахівців, для проведення аналізу сценаріїв проєкту як пріоритетне в найбільшій мірі підходить показник чистого приведенного доходу [11].

*Визначення кількості і видів сценаріїв можливої реалізації проєкту.* У звичайній практиці сценарного аналізу проєктів для дослідження обирається від 3 до 5 варіантів (сценаріїв) можливих умов реалізації проєкту стандартним варіантом вважається аналітичний набір, що складається з трьох видів сценаріїв можливих умов реалізації проєкту, що впливають на його ефективність, – «оптимістичний», «реалістичний» і «песимістичний».

*Визначення міри імовірності реалізації кожного з можливих сценаріїв розвитку проєкту.* Завдання такої імовірності кожному з сценаріїв, що розглядаються є найбільш складним етапом здійснення аналізу, що вимагає високої кваліфікації виконавців.

Це пов'язано з тим, що заданий рівень імовірності в процесі подальших розрахунків впливає істотний чином на визначуваний рівень проєктного

ризик. Завдання міри імовірності кожному з прийнятих сценаріїв можливої реалізації проєкту здійснюється експертним шляхом (при необхідності для цих цілей запрошують експертів-прогнозистів). Загальна сума всіх заданих імовірностей по сценаріях проєкту повинна становити 100% (або 1 при десятиричній системі).

*Моделювання значень всього комплексу основних початкових (факторних) показників проєкту, відповідних кожному з можливих сценаріїв його реалізації.* На первинній стадії цього етапу визначається перелік таких показників, які були встановлені в основу вибраного показника ефективності проєкту (при необхідності можна скористатися системою таких показників, приведених раніше [11]).

На подальшій стадії значення цих показників моделюються для двох екстремальних сценаріїв – «оптимістичного» і «песимістичного», тобто для можливих найкращих і найгірших умов реалізації проєкту.

На заключній стадії значення цих показників моделюються з урахуванням можливої їх динаміки для всіх проміжних сценаріїв реалізації проєктів.

*Розрахунок вибраного показника ефективності проєкту по кожному з можливих сценаріїв його реалізації.* У процесі цього етапу спочатку визначаються розрахункові значення показників «об'єму інвестиційних витрат» і «торби чистого грошового потоку» по кожному з можливих сценаріїв (виходячи з раніше модельованих значень основних початкових показників по кожному сценарію). Потім на основі розрахованих значень показників об'єму інвестиційних витрат і суми чистого грошового потоку визначається значення вибраного показника ефективності проєкту по кожному варіанту сценарію.

*Оцінка загального рівня ризику проєкту на основі показників середньоквадратичного (стандартного) відхилення і коефіцієнта варіації.* Вказані показники в найбільшій мірі характеризують рівень проєктного ризику і найбільш наочні при порівняльній його оцінці по різних проєктах.

Чим більш вузьким є поле розкиду показників ефективності проєкту, тим нижче рівень проєктного ризику.

Коефіцієнт варіації дозволяє визначати рівень ризику по інвестиційних проєктах, що порівнюються, якщо середні значення вибраного для аналізу показника ефективності розрізняються між собою.

Розглядаючи метод аналізу сценаріїв проєкту в загальній системі методів діагностики проєктного ризику, потрібно відмітити, що на відміну від методу аналізу чутливості проєкту він дозволяє дістати більш комплексну оцінку рівня цього ризику, вираженого конкретними показниками – середньоквадратичними (стандартним) відхиленням і коефіцієнтом варіації вибраного для оцінки показника ефективності. Однак недоліком цього методу є те, що завдання імовірності реалізації кожного з сценаріїв носить суб'єктивний характер, що привносить відповідний елемент суб'єктивізму і в отримані кінцеві результати оцінки рівня проєктного ризику.

*III. Метод імітаційного моделювання (метод Монте-Карло).* Основною задачею використання цього аналітичного методу є комплексна оцінка проєктного ризику на основі багаторазової імітації умов формування показників ефективності проєкту і їх відхилення від розрахункового або середнього значення [11].

Імітаційне моделювання засноване на побудові математичної моделі формування показників ефективності проєкту, встановленні меж можливих змін і форм корелятивних зв'язків окремих первинних (факторних) показників, що формує цю ефективність, і багаторазового комп'ютерного моделювання ймовірностей сценаріїв зміни окремих первинних (факторних) показників з метою отримання адекватних ним значень можливого розподілу показників ефективності проєкту.

Таким чином, якщо метод аналізу чутливості проєкту досліджує ізольований вплив кожного з первинних (факторних) показників на ефективність, то даний метод, визначаючи корелятивний зв'язок між первинними показниками, дозволяє дослідити цей вплив комплексно. У

порівнянні з методом аналізу сценаріїв даний метод істотно розширює досліджуване поле умов реалізації проєкту, моделюючи не 3-5 можливих сценаріїв, а сотні (використовуючи можливості сучасної комп'ютерної техніки).

Імітаційне моделювання по методу Монте-Карло в процесі оцінки рівня ризику інвестиційного проєкту здійснюється в розрізі наступних основних етапів [21].

*Вибір для аналізу пріоритетного показника ефективності проєкту.* Використання методу імітаційного моделювання можливе при оцінці рівня ризику проєкту по будь-якому з показників його ефективності. Як правило, це чистий приведений дохід.

*Побудова математичної моделі і комп'ютерної програми формування вибраного показника ефективності проєкту на основі первинних (факторних) показників.* Обмеження діапазону можливого коливання первинних (факторних) показників в процесі реалізації проєкту. Виходячи з ретроспективної і зміни окремих чинників, що прогнозується, що впливають на ефективність інвестиційної діяльності, по кожному первинному (факторному) показнику встановлюється мінімальна і максимальна межа його значень, в діапазоні яких будуть здійснюватися імітаційні розрахунки. Таке обмеження діапазону здійснюється тільки по тих первинних (факторним) показниках, які можуть варіювати в процесі реалізації проєкту.

*Встановлення і математичне вираження форм корелятивних зв'язків між окремими первинними (факторними) показниками, що формують ефективність проєкту.* На цьому етапі визначається наявність такого зв'язку між показниками, її характер і тіснота (наприклад зв'язок між рівнем ціни на продукцію і об'ємом її реалізації).

*Завдання типу розподілу імовірності окремих первинних (факторних) показників в процесі реалізації проєкту.* Це один з найбільш складних етапів формування імітаційної моделі оскільки він вимагає проведення відповідних ретроспективних економіко-математичних досліджень на обширній

статистичній базі по кожному з показників [11].

*Випадкова вибірка одного з вірогідних значень кожного первинного (факторного) показника, що багато разів повторюється і визначення адекватних їм значень вибраного показника ефективності проєкту. У залежності від характеру проєкту таких сценаріїв в процесі імітаційного моделювання може формуватися від декількох сотень до декількох тисяч.*

*Побудова за результатами багаторазового імітаційного моделювання умов реалізації проєкту графіка і моделі ймовірностей розподілу вибраного показника ефективності проєкту. Цей етап здійснюється на комп'ютері після завершення імітації можливих сценаріїв реалізації проєкту.*

*Статистичний аналіз для отримання ймовірностей моделі для визначення рівня проєктного ризику. У процесі цього аналізу визначаються середньоквадратичне (стандартне) відхилення, коефіцієнт варіації і інші показники, що характеризує рівень проєктного ризику.*

При характеризуванні методу моделювання слід зазначити, що він дозволяє в повній мірі врахувати всі невизначеності початкового значення основних (факторних) показників проєкту, які можуть виникнути під час виконання проєкту [11].

*IV. Підхід «дерева рішень» («дерево ймовірностей») проєкту. Основне завдання цього методу базується на графічному зображенні можливих послідовних сценаріїв його реалізації, комплексній оцінці рівня ризику проєкту та визначенні ймовірності кожного сценарію в часі. Кожна повна гілка, показана на малюнку, ілюструє одну з альтернатив можливого ходу проєкту та відповідне очікуване значення його індексу ефективності.*

Аналіз рівня ризику проєкту за допомогою методу «дерева рішень» («дерева ймовірностей») в основному здійснюється в такі етапи.

*Вибір індексу пріоритетності ефективності проєкту аналізу. Цей метод дозволяє використати для оцінки рівня проєктного ризику будь-якої з раніше розглянутих показників його ефективності. Найчастіше для проведення такої оцінки обирається показник чистого приведенного доходу.*

Загальний період реалізації проєкту поділяється на кілька етапів, на яких можна сформувавши істотні зміни основних (факторних) показників ефективності проєкту. Ці етапи визначаються результатами динамічного прогнозування факторів зовнішнього середовища в процесі підготовки інвестиційних проєктів. Якщо такі прогнози складні, то в кожен рік проєкту можна використовувати різні етапи [11].

*Визначення можливих альтернатив рішень, пов'язаних із зміною основних показників, що впливають на ефективність проєкту.* На цьому етапі розглядаються лише ті альтернативи прийняття рішень, які призводять до зміни основних (факторних) показників, у результаті чого відбуваються відповідні зміни значення обраних показників ефективності проєкту. Кожне наступне рішення, сформоване в межах окремої «гілки» графа «дерева рішень» («дерева ймовірностей»), має базуватися на попередній версії альтернативи на цій «гілці». Кожній альтернативі прийняття рішень, що розглядається повинен відповідати новий набір значень первинних (факторних) показників проєкту, що формують його ефективність.

*Пошук ймовірностей кожного альтернативного рішення, пов'язаного зі зміною основних показників, що впливають на ефективність проєкту.* Необхідно встановити ймовірність для кожної альтернативи в контексті кожної «гілки» діаграми «дерева рішень» («дерева ймовірностей») на кожному етапі. Підставою для визначення такої можливості є експертна оцінка можливих варіантів реалізації проєкту [9].

Під час його реалізації визначається розмір обраних показників ефективності проєкту, що відповідають кожному можливому альтернативному рішенню. Цей розрахунок базується на наборі значень основних (факторних) показників проєкту, що відповідають кожному можливому альтернативному рішенню. Оскільки результати розрахунку відображають значення показників ефективності проєкту на кожному етапі його реалізації, його необхідно звести до істинного значення. Щоб уникнути дублювання в оцінці ризику, при розрахунках справжньої вартості показника

ефективності для дисконтування повинна використовуватися безризикова ставка відсотка [9].

*Розрахунок середньозваженого показника ефективності проекту по заданих величинах імовірності прийняття кожного альтернативного рішення в процесі реалізації проекту.* Розрахунок базується на індексі ефективності кожного можливого альтернативного рішення на завершальному етапі реалізації проекту (кінцеве значення цього індексу для кожної «гілки» графіка «дерева рішень»).

*Оцінка загального рівня ризику проекту на основі стандартного відхилення (стандартного) відхилення та коефіцієнта варіації.* Розрахунок цих показників здійснюється за стандартною формулою, яка враховує відхилення всіх можливих значень показників ефективності розглянутих альтернатив прийняття рішення від його середньозваженого. За цими показниками інтерпретується рівень ризику окремого проекту, порівнюється та аналізується рівень ризику різних інвестиційних проектів підприємства.

На основі показників, представлених у «дереві рішень» для кожного проекту, спочатку потрібно визначити середньозважену ймовірність кожної альтернативи та середньозважену суму чистої теперішньої вартості кожного предмета, що розглядається [11].

Беручи до уваги особливості методу «дерева рішень» («дерева ймовірностей») у системі методу загальної діагностики ризиків проекту, можна побачити, що його перевагами є високий ступінь наочності аналізу та відносно високий ступінь кореляції з підсумковими результатами оцінки. Проте цей метод оцінки рівнів проектного ризику має певні недоліки. Перш за все, використання цього методу може забезпечити достовірні результати лише для проектів з коротким життєвим циклом – зростання проектного циклу призвело до його поділу на велику кількість етапів, що робить розрахунок дуже складним і вимагає спеціального програмного забезпечення. підтримка. Крім того, як і раніше обговорюваного методу, слабкою ланкою методу «дерева рішень» є процес встановлення

ймовірностей для кожної альтернативи, який є суб'єктивним. Нарешті, одним із недоліків цього підходу є те, що для кожної «гілки» на певній фазі проєкту, що розглядаються розробляється усього лише декілька альтернативних сценаріїв – в цьому відношенні метод імітаційного моделювання має безперечні переваги.

Загальна порівняльна оцінка альтернативних інвестиційних проєктів по рівням ризиків відбувається за двома показниками – коефіцієнту варіації і середньоквадратичному відхиленню (при використанні методу аналізу чутливості дані показники можуть бути визначені на основі діапазону можливих відхилень чистого приведенного доходу по однотипних первинних показниках) [9].

### **Висновки до розділу 1**

Доведено, що забезпечення і підтримка стійкої конкурентної позиції підприємства на ринку визначаються його клієнтоорієнтованістю, компетентностями, інноваційністю, цінністю конкурентного потенціалу. Для забезпечення конкурентоспроможності підприємства має бути чітко розроблений портфель стратегічних інвестиційних проєктів, які є рушійною силою у розвитку продуктивних сил на підприємстві шляхом найбільш альтернативних рішень, що дає змогу швидко реагувати на нові запити від споживачів. Обґрунтовані інвестиційні проєкти, що базуються на основі клієнтоорієнтованого, цінніснокомпетентного, інноваційного підходів дадуть змогу забезпечити ефективність діяльності підприємства та призведе та отримання додаткового прибутку підприємству.

Проте оцінка доцільності впровадження проєктів є складним процесом, що потребує глибокого аналізу експертами з урахуванням усіх ризиків та найгірших сценаріїв.

Основними критеріями для визначення доцільності впровадження інвестиційного проєкту є термін окупності проєкту та додатковий прибуток.

## РОЗДІЛ 2. ОЦІНКА ІНВЕСТИЦІЙНОЇ ДІЯЛЬНОСТІ ТОВ «ПИРЯТИНСЬКИЙ СИРЗАВОД»

### 2.1. Аналіз ринку сиру в Україні

Молочна галузь України є однією з основних в агропромисловому комплексі, а виробництво сиру вважається її ваговою складовою. В структурі молокопереробної галузі країни виробництво сиру становить близько 10%.

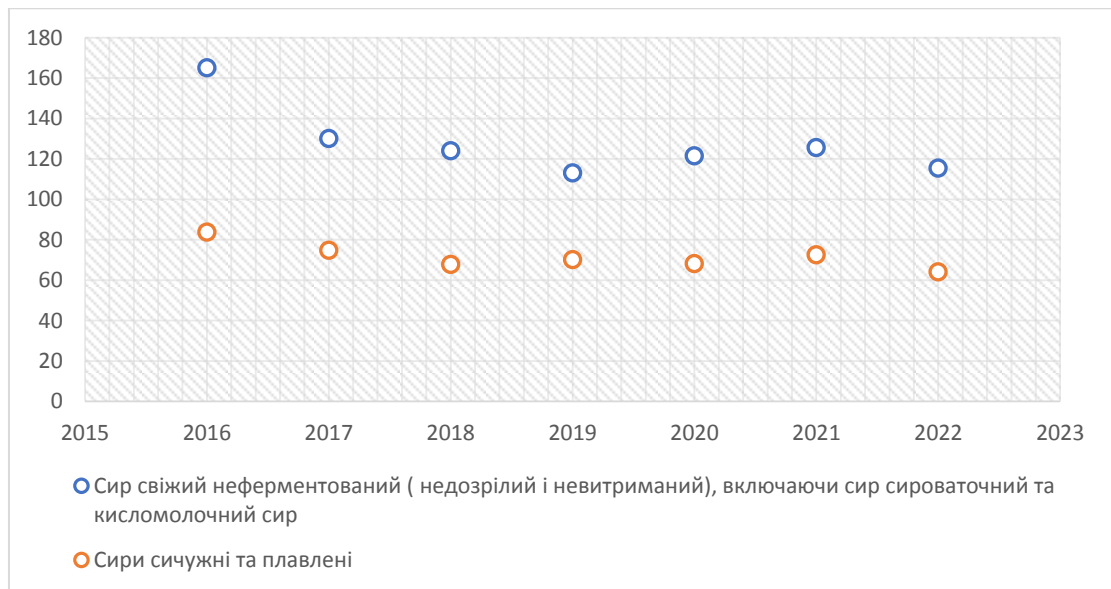
Український ринок сирів сьогодні вважається одним з основних сегментів українського харчового ринку, який динамічно змінюється. У даний час виробництвом сирів в країні займаються більше ніж 150 підприємств, 2/3 з яких виготовляють тверді сичужні сири, решта – м'які та перероблені (плавлені).

В Україні ринок сирів включає такі маркетингові групи: сичужні та плавлені сири. Сичужні сири поділяються на тверді та напівтверді сири, свіжі та розсільні сири, м'які сири, інші сири, сирні тверді продукти.

Група плавлених сирів ділиться на такі види: плавлені сири та сирні плавлені продукт [4].

Ринок сирів України зазвичай представлений твердими сирами («Український», «Голландський», «Сметанковий» та інші) та лише невеликою кількістю м'яких сирів, в той час як європейські країни (Німеччина, Франція, Італія та інші) зазвичай славляться вишуканістю асортименту м'яких сирів. Крім розширення асортименту м'яких сирів приділяють значну увагу підвищенню їх харчової цінності, насамперед отриманню сиру з максимальною концентрацією всіх складових частин молока. Обсяги виробництва сирів наведено на рисунку 2.1.

За даними рисунку 2.1 видно, що виробництво сиру за обома наведеними групами має щорічну тенденцію до скорочення. Лише тільки у 2018 р. відзначено збільшення виробництва у сегменті сиру свіжого неферментованого. У 2019 р., порівняно з 2016 р., обсяги виробництва сиру



**Рис. 2.1. Обсяги виробництва сиру, тис. т**

свіжого неферментованого скоротилися на 16,2 %, а саме на 13,6 тис. т, сирів сичужних та павлених – на 31,5 % (52 тис. т).

У 2020-2021 рр. помітно збільшення виробництва сичужних та павлених сирів, проте в 2022 р. спостерігається зменшення виробництва як сичужних та павлених сирів, так і свіжого неферментованого сиру.

У розрізі товарних груп сичужних сирів зменшення обсягів виробництва спостерігається серед сирів твердих – від 134 тис. т у 2016 р. до 79,3 тис. т у 2019 р. (табл. 2.1).

*Таблиця 2.1*

**Обсяги виробництва сиру за видами**

Вид сиру	2016	2017	2018	2019	2020	2021	2022
Сир твердий	134	98,4	89,7	79,3	86,7	88,8	78,98
Сир м'який	3,1	3,0	3,9	3,99	4,08	3,1	4,1
Розсільний сир	4,1	3,6	2,9	3,05	3,48	5,14	3,02
Павлений сир	24,1	25,4	27,0	26,2	27,14	28,6	29,5

*Джерело: складено автором на основі [4]*

По групі сирів розсільних у 2019 р. збільшилися обсяги виробництва на 5%. У 2021 р. спостерігалися найбільші обсяги виробництва розсільних сирів за останні роки, втім в 2022 р. даний показник був вже на 70% нижчий [4].

Виробництво плавлених сирів протягом 2016-2018 рр. збільшувалося, але у 2019 р. відбулося скорочення майже на 3%, тобто на 0,8 тис. т. Однак з 2020 р. обсяги виробництва плавлених сирів збільшувалися з кожним роком.

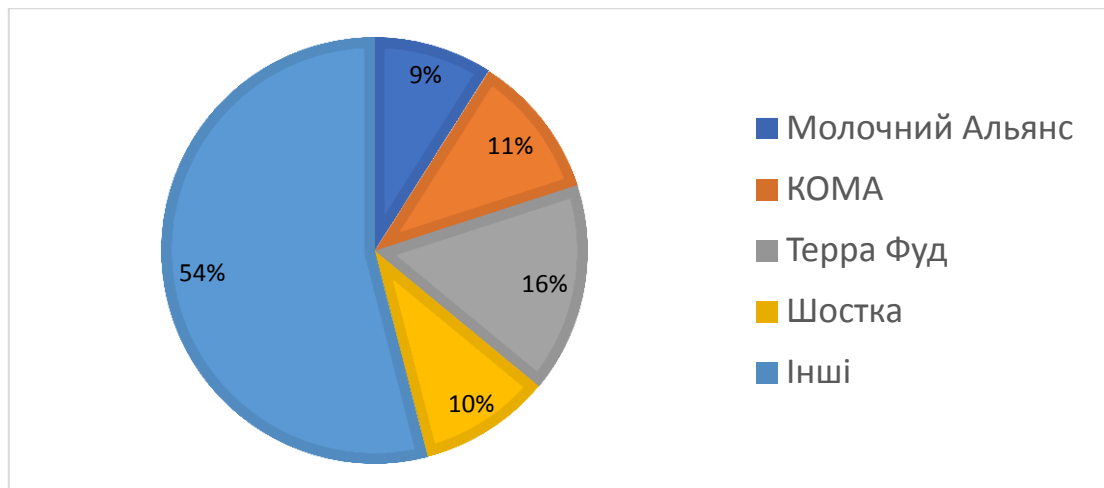
Сири виробляють з коров'ячого, козиного та овечого молока. Але найбільш затребуваною сировиною для приготування сиру залишається коров'яче молоко. Якість українського молока залишається досить невисокою. Це пов'язано з невикористанням генетичного потенціалу молочної худоби, захворюваннями тварин, поганим забезпеченням повноцінними кормами, недостатнім рівнем технічного обладнання та технології виробництва.

В умовах дефіциту якісної сировини переробники користуються товарозамінниками, дозволяючи собі недобросовісні методи конкуренції та, реалізуючи сирний продукт, видають його за натуральний сир. Так, на внутрішньому ринку дуже швидко зростає пропозиція недорогих товарів із заміною тваринного білка та молочного жиру рослинними компонентами – соєвим молоком та пальмовою олією. Сир, виготовлений з додаванням рослинних жирів, повинен називатися «молоковмісний продукт, виготовлений за сирною технологією» або «сирний продукт». Не всі виробники вказують цю інформацію на упаковці, а це підриває довіру споживачів до вітчизняної продукції та призводить до купівлі імпортової [7] .

На українському ринку сирів спостерігається не лише висока конкуренція, але й очевидна тенденція до консолідації ринку – великі виробники витісняють середні й малі підприємства, тому що в останніх недостатньо фінансових засобів для поліпшення та модернізації виробництва.

На рисунку 2.2 зображені найбільші українські та транснаціональні компанії-виробники сиру (у яких є виробництво в Україні).

Усі ці підприємства утримують свої лідерські позиції завдяки значним капіталовкладенням, постійній модернізації виробництва, оновленню технічної бази та розширенню асортименту.



**Рис. 2.2. Підприємства-лідери з виробництва сиру в Україні**

## 2.2. Загальна характеристика підприємства

ТОВ «Пирятинський сирзавод» – велике підприємство харчової, зокрема сиро-молочної промисловості, розташоване в міст Пирятині Полтавської області, є складовою групи компанії «Молочний альянс», у 2 –й половні 2000-х років є повідомлення у своїй галузі не лише в Полтавському регіоні, а й у цілому по країні, має багато відзнак і нагород за якість і властивості продукції, яка випускається під торговою маркою «Молочний Шлях» [1].

*Таблиця 2.2*

### Відомості про ТОВ «Пирятинський сирзавод»

Повне найменування	Товариство з обмеженою відповідальністю «Пирятинський сирзавод»
Скорочене найменування (згідно Статуту)	ТОВ «Пирятинський сирзавод»
Код за ЄДРПОУ	00446865
Юридична адреса	37000, Полтавська область, Пирятинський район, місто Пирятин, вулиця Сумська, будинок 1
Керівник	Генеральний директор Бартошак Володимир Анатолійович
Код території за КОАТУУ	5323810100
Регіон	Полтавська область
Дата реєстрації	26.10.2004 року
Орган реєстрації	Пирятинська районна державна адміністрація Полтавської області
Телефон	(05358) 2-86-57
E-mail	psz@milkalliance.com.ua

*Джерело: складено автором на основі [1]*

Сирзавод у м. Пирятині був заснований у 1920 році, реконструйований – у 1935 році. Після війни у 1952-1954 р. було здійснено розширення заводу. Його потужність досягла 32 тонн продукції на добу [2].

У 1969-1973 рр. був зведений новий завод потужністю 80 т переробки молока на добу. Новозбудований Пирятинський сирзавод вже у перший рік своєї роботи посів лідируючі позиції по основному виду продукції – сиру «Російському».

У 1978 році введено в дію цех з виготовлення заміниacza незбираного молока, в 1980 році – новий компресорний цех.

У 1982 році відбулася чергова реконструкція технологічних цехів.

У 2004 році – шляхом реорганізації і перетворення колективного підприємства «Пирятинський сирзавод» було утворено ЗАТ «Пирятинський сирзавод», за рішенням установчих зборів його засновників.

Після приєднання до групи компаній «Молочний Альянс» у 2005-2006 рр. (АТ «Молочний альянс» придбало 99% акцій підприємства) у ТОВ «Пирятинський сирзавод» (тоді ще ПАТ «Пирятинський сирзавод») відбулася суттєва реконструкція і технічне переоснащення.

У 2007 році на підприємстві була запроваджена повністю автоматизована лінія формування і пресування сирів іспанської фірми «Фібоса», відтак потужності підприємства з переробки молока на твердий сир зросли до 504 т на добу, тобто 50 тонн на добу сиру твердого.

У новітній історії, вже як ТОВ, підприємство мало багато нагород, відзнак і дипломів, зокрема 4 Національного рейтингу «Найкраща торгова марка України» [2].

У лютому 2019 року Пирятинський сирзавод отримав сертифікат «халяль», який дозволяв експортувати продукцію до Малазії.

Наприкінці грудня 2021 року за підписом гендиректора заводу Володимира Бартошака Пирятинський сирзавод надіслав листа комерційним партнерам з попередженням, що з 1 січня 2022 року підприємство змушене буде тільки частково виконувати заявки на постачання продукції з

подальшим припиненням виробництва. Серед причин були названі збільшення вартості сировини, подорожчання пакувальної тари, але основною причиною зупинки виробництва було зазначено здорожчання ціни на газ, яка зросла у 10 разів в порівнянні з минулим роком.

ТОВ «Пирятинський сирзавод» є юридичною особою, здійснює свою діяльність на основі статуту й спрямовує її на найповніше задоволення потреб населення в продовольчих товарах, поєднуючи інтереси населення і членів трудового колективу.

Нарощуючи потужності та обсяги виробництва, підприємство щороку збільшує сировинну зону. Найбільшу частку сировини підприємство закуповує у Полтавській області.

Види діяльності ТОВ «Пирятинський сирзавод»:

- основний:

10.51 Перероблення молока, виробництво масла та сиру;

- інші:

46.33 Оптова торгівля молочними продуктами, яйцями, харчовими оліями та жирами;

47.11 Роздрібна торгівля в неспеціалізованих магазинах переважно продуктами харчування, напоями та тютюновими виробами;

49.41 Вантажний автомобільний транспорт;

73.20 Дослідження кон'юнктури ринку та виявлення громадської думки;

74.90 Інша професійна, наукова та технічна діяльність, н.в.і.у.

Головною сферою діяльності підприємства є організація закупівлі молока у сільгоспвиробників і населення та подальше ефективне перероблення всіх його складових на високоякісний продукт [2] .

Напрями діяльності підприємства:

- виробництво сирів твердих і плавлених;

- виробництво масла тваринного, продукції з незбираного молока;

- виробництво сухої молочної сироватки;

- оптово-роздрібна і фірмова торгівля;
- виробництво інших продовольчих товарів.

Цех з виробництва сиру оснащений сучасним обладнанням німецького, польського та іспанського виробництва. На дільниці приймання молока також встановлено 4 лінії прийому молока виробництва Німеччини. Для покращення якості сировини молоко проходить через бактофугу виробництва фірми «Альфа Лаваль» (Швеція). Якісне миття обладнання забезпечують три мийні станції (CIP мийки), які працюють в автоматичному режимі. На ТОВ «Пирятинський сирзавод» діє система менеджменту якості згідно зі стандартом ISO 9001:2000.

Продукція, що виробляється ТОВ «Пирятинський сирзавод», сертифікована відповідними службами, при відвантаженні проходить контроль якості лабораторної служби. технології на виробництво цільномолочної продукції жорстко регламентуються нормативно-правовими документами (ГОСТ, ДСТУ, ТУ). Усі продукти виробництва є товарами широкого споживання і короткотривалого користування, також усі вони є товарами повсякденного попиту. споживачі продукції загалі шари населення.

Головна особливість та перевага сирної технології Пирятинського заводу – це те, що сир виготовляється виключно з натурального молока, без рослинних домішок, без застосування сухого молока. Основні напрямки діяльності заводу – це виробництво твердих та плавлених сирів. Крім того, на заводі виготовляється продукція з незбираного молока, суха демінералізована молочна сироватка та вершкове масло [2].

Охарактеризуємо фінансово-економічну діяльність ТОВ «Пирятинський сирзавод», визначивши основні техніко-економічні показники (табл. 2.3).

Аналіз показників фінансово-економічної діяльності ТОВ «Пирятинський сирзавод», наведений у таблиці, дозволяє зробити висновок, що чистий дохід від реалізації продукції в 2022 збільшився на 348 865 тис. грн. або на 24,83%.

Таблиця 2.3

## Основні показники діяльності підприємства

Показники	Од. виміру	Роки		Відхилення	
		2021	2022	абсол., +/-	відн., %
1. Чистий дохід від реалізації продукції (товарів, робіт, послуг)	тис. грн.	1 404 740	1 753 605	348 865	24,83
2. Собівартість реалізованої продукції (товарів, робіт, послуг)	тис. грн.	1 340 406	1 526 469	186 063	13,88
3. Адміністративні витрати	тис. грн.	18 394	20 642	2 248	12,22
4. Витрати на збут	тис. грн.	50 276	70 542	20 266	40,31
5. Повні витрати на виробництво і реалізацію продукції (р.2+р.3+р.4)	тис. грн.	1 409 076	1 617 653	208 577	14,80
6. Фінансовий результат від операційної діяльності	тис. грн.	-	160 257	160 257	-
прибуток	тис. грн.	13 414	-	- 13 414	-
7. Інші операційні доходи	тис. грн.	25 298	80 013	54 715	216,28
8. Інші операційні витрати	тис. грн.	34 376	55 708	21 332	62,05
9. Прибуток від реалізації продукції (р.6-р.7+р.8)	тис. грн.	-	135 952	135 952	-
Збиток	тис. грн.	22 492	-	- 22 492	-
10. Чистий фінансовий результат чистий прибуток	тис. грн.	-	113 548	113 548	-
збиток	тис. грн.	42 257	-	- 42 257	-
11. Середньорічна вартість активів	тис. грн.	566 121	671 808	105 687	18,67
12. Середньорічна вартість власного капіталу	тис. грн.	100 494	135 272	34 778	34,61
13. Середньорічна вартість основних засобів	тис. грн.	97 804	92 148	- 5 656	- 5,78
14. Чисельність промислово-виробничого персоналу (ПВП)	осіб	610	588	- 22	- 3,61
15. Витрати на 1 грн. чистого доходу від реалізації	коп.	100,31	92,25	- 8,06	- 8,04
16. Фондовіддача (р.1/р.13)	грн./грн.	14,36	19,03	4,67	32,52
17. Продуктивність праці ПВП (р.1/р.14)	грн./рік	2302,85	2982,32	679,47	29,51
18. Рентабельність продукції (р.9/р.5)*100	%	x	8,40	x	x
19. Рентабельність діяльності (продажів) (р.10/р.1)*100	%	x	6,48	x	x
20. Рентабельність активів (р.10/р.11)*100	%	x	16,90	x	x
21. Рентабельність власного капіталу (р.10/р.12)*100	%	x	83,94	x	x

Джерело: складено автором на основі [2]

Собівартість реалізованої продукції в порівняно з минулим роком збільшилася на 186 063 тис. грн. або на 13,88%. Прибуток від реалізації продукції в 2022 році становив 135 952 тис. грн.

На підприємстві виробляється широкий асортимент молочної продукції, який постійно удосконалюється з урахуванням потреб ринку. Спеціалісти заводу також працюють над покращенням асортименту та якості продукції, що виробляється. Загалом підприємство виробляє понад 40 видів молочної продукції, які представлені в таблиці 2.4 [2].

Таблиця 2.4

### Асортимент продукції ТОВ «Пирятинський сирзавод»

Назва позиції	Назва продукту
Плавлені сири «ТМ Пирятин»	<ul style="list-style-type: none"> <li>- «Вершковий» 45% жиру (пластиковий стакан, 90 г);</li> <li>- «Янтар» з шматочками грибів 45% жиру пластиковий стакан, 90 г);</li> <li>- «Янтар» з шинкою 45% пластиковий стакан, 90 г);</li> <li>- «Янтар» 45% жиру пластиковий стакан, 90 г);</li> <li>- «Український» 45% жиру (фольга, 70 г);</li> <li>- Сир плавлений з грибами 55% жиру (фольга, 70 г);</li> <li>- «Голландський» 45% жиру (фольга, 70 г);</li> <li>- «Вершковий» 45% жиру (фольга, 70 г);</li> <li>- «Дружба» 45% жиру (фольга, 70 г);</li> <li>- Сир плавлений зі смаком та ароматом чеддер 45% жиру (фольга, 70 г);</li> <li>- Сир плавлений з зеленню 55% жиру (фольга, 70 г);</li> <li>- Сир плавлений з шинкою 55% жиру (фольга, 70 г);</li> <li>- «Янтарний» 60% жиру (плівка, 330 г);</li> <li>- «Янтарний» 60% жиру (плівка, 220 г);</li> <li>- «Копчений різаний» 30% жиру (плівка вакуум, 350-400 г).</li> </ul>
Сир твердий ваговий «ТМ Пирятин»	<ul style="list-style-type: none"> <li>- «Мармуровий» 50% жиру (плівка, 4,90-5,10 кг);</li> <li>- «Український» 50% жиру (плівка, 7-9 кг);</li> <li>- «Український» 50% жиру (плівка, 4,90-5,10 кг);</li> <li>- «Український» 50% жиру (плівка, 2,25-2,45 кг);</li> <li>- «Український» 50% жиру (плівка, 1,20-1,50 кг);</li> <li>- «Горіховий» з фенугреком» 50% жиру (плівка, 4-5 кг);</li> <li>- «Горіховий» з фенугреком» 50% жиру (плівка, 2-2,50 кг);</li> <li>- «Пирятин» 50% жиру (плівка, 4,90-5,10 кг);</li> <li>- «Парменталь» 40% жиру (плівка, 4,90-5,10 кг);</li> <li>- «Парменталь» 40% жиру (плівка, 2,25-2,45 кг);</li> <li>- «Король сирів» 50% жиру (плівка, 4,90-5,10 кг);</li> <li>- «Король сирів» 50% жиру (плівка, 1,20-1,50 кг);</li> <li>- «Король сирів» 50% жиру (плівка, 2,25-2,45 кг);</li> <li>- «Король сирів» 50% жиру (плівка, 7-9 кг);</li> <li>- «Древньокиївський» 50% жиру (плівка, 4,90-5,10 кг);</li> <li>- «Древньокиївський» 50% жиру (плівка, 2,25 кг);</li> <li>- «Грація» 20% жиру (плівка, 4,90-5,10 кг);</li> <li>- «Вершковий» 50% жиру (плівка, 1,20-1,50 кг);</li> <li>- «Вершковий» 50% жиру (плівка, 2,25-2,45 кг);</li> </ul>

Назва позиції	Назва продукту
	- «Вершковий» 50% жиру (плівка, 7-9 кг); - «Вершковий» 50% жиру (плівка, 4,90-5,10 кг); - «Голландський брусковий» 45% жиру (плівка, 1,20-1,50 кг); - «Голландський брусковий» 45% жиру (плівка, 2,25-2,45 кг); - «Голландський брусковий» 45% жиру (плівка, 4,90-5,10 кг).
Сири тверді фасовані «ТМ Пирятин»	- «Український» 50% жиру (флоу-пак, 150 г); - «Український» 50% жиру (флоу-пак, 160 г); - «Голландський брусковий» 45% жиру жиру (флоу-пак, 150 г); - «Голландський брусковий» 45% жиру жиру (флоу-пак, 160 г); - «Король сирів» 50% жиру (флоу-пак, 150 г); - «Король сирів» 50% жиру (флоу-пак, 160 г); - «Парменталь» 40% жиру (флоу-пак, 150 г); - «Парменталь» 40% жиру (флоу-пак, 160 г); - «Вершковий» 50% жиру (флоу-пак, 160 г).

Джерело: складено автором на основі [2]

ТОВ «Пирятинський сирзавод» випускає 15 видів плавленого сиру, 24 види твердого сиру, 9 видів твердого фасованого сиру.

Таблиця 2.5

### Обсяги виробництва та реалізації основних видів продукції за 2022 рік

Основні види продукції	Обсяг виробництва			Обсяг реалізованої продукції		
	у натуральній формі (фізична одиниця виміру)	у грошовій формі, тис. грн.	у відсотках до всієї виробленої продукції	у натуральній формі (фізична одиниця виміру)	у грошовій формі, тис. грн.	у відсотках до всієї реалізованої продукції
Сир твердий	3647,1	608969,4	33,4	3541,1	591270,2	32,3
Сир плавлений	1855,8	202247,1	11	1834,4	199914,9	10,9
Вершки	2939,5	187128	10,1	2939,5	187128,8	10,2
Сирні продукти тверді	3348,9	376365,7	24	3893,6	437581,8	23,9

Джерело: складено автором на основі [2]

Дані таблиці показують, що основний обсяг виробництва на Пирятинському сирзаводі приходить на тверді сири. Лідером за обсягом реалізованої продукції як у натуральній, так і у грошовій формі є тверді сири.

Компанії потрібен постійний аналіз та оцінка стратегічного потенціалу. Цей фактор визначається не тільки якістю пропонованого товару,

але і ціною товару. Також на це впливає мода тих чи інших речей, реклама, імідж організації, ситуація на ринку послуг або товарів і ряд інших факторів. Оцінку рівня стратегії підприємства слід починати з аналізу зовнішнього та внутрішнього середовища підприємства. Дана оцінка наведена за методом SPACE в таблиці 2.6 [2].

Таблиця 2.6

**Розрахунок зваженої оцінки критеріїв за методом SPACE-аналізу  
для ТОВ «Пирятинський сирзавод»**

№	Критерії	Оцінка, балів	Вага	Зважена оцінка, балів
Фінансовий стан				3,05
1	Ліквідність	4	0,05	0,2
2	Оборотність оборотних активів	2	0,05	0,1
3	Фондовіддача	3	0,1	0,3
4	Рентабельність власного капіталу	2	0,15	0,3
5	Фінансова незалежність	3	0,2	0,6
6	Стабільність отримання прибутку	3	0,25	0,75
7	Коефіцієнт оновлення основних засобів	4	0,05	0,2
8	Стійкість до фінансового ризику	4	0,15	0,6
Конкурентоспроможність підприємства				4,05
1	Ринкова частка	4	0,2	0,8
2	Якість продукції	6	0,3	1,8
3	Стадія життєвого циклу продукту	3	0,05	0,15
4	Прихильність покупців	3	0,2	0,6
5	Рентабельність продажів	2	0,15	0,3
6	Здатність до інтеграції	4	0,1	0,4
Привабливість галузі				3,35
1	Стадія життєвого циклу галузі	2	0,1	0,2
2	Використання ресурсів	4	0,3	1,2
3	Забезпечення перспектив зростання виробництва галузі	4	0,15	0,6
4	Бар'єри входження на ринок	3	0,2	0,75
5	Рівень державного впливу на галузь	3	0,25	2,95
Стабільність середовища				2,95
1	Інфляція	5	0,2	1
2	Варіація попиту	2	0,3	0,6
3	Маркетингові та рекламні можливості	2	0,2	0,4
4	Рівень інноваційної діяльності	4	0,15	0,6
5	Ступінь впливу іноземного капіталу	1	0,05	0,05
6	Рівень технологічних змін	3	0,1	0,3

*Джерело: складено автором*

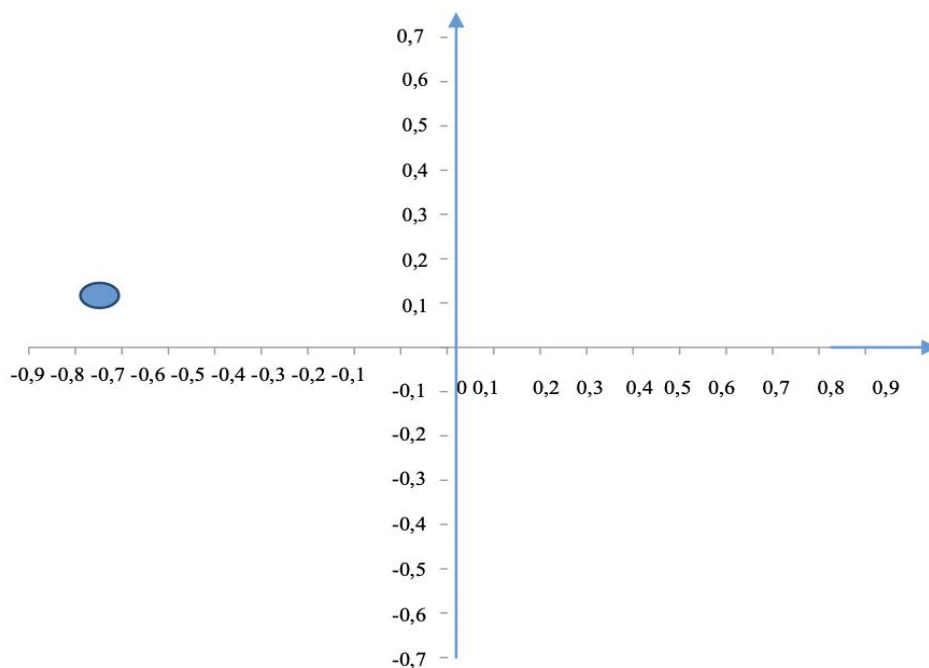
Відповідно до цього можливо стверджувати, що ТОВ «Пирятинський сирзавод» має досить стійку позицію на ринку молочних продуктів та має

високу якість продукції. Але наявні певні недоліки, такі, як недостатня маркетингова діяльність та рекламні можливості, низький рівень фінансового стану та значні витрати на зберігання продукції на складі. Результат зважених оцінок для критеріїв SPACE-аналізу для ТОВ «Пирятинський сирзавод»: фінансовий стан має зважену оцінку 3,05, конкурентоспроможність підприємства – 4,05, привабливість галузі – 3,35, стабільність середовища – 2,95 балів.

Для того, щоб дізнатися вектор рекомендованої стратегії, потрібно знайти координати Р (X; Y) за формулами:

$$X = \text{ПГ} - \text{КП} = 3,35 - 4,05 = -0,7; \quad Y = \text{ФС} - \text{СС} = 3,05 - 2,95 = 0,1.$$

Вектор рекомендованої стратегії за методом SPACE-аналіз будемо за двома точками: О (0;0) та Р (-0,7 ; 0,1).



**Рис. 2.3. Рекомендований вектор стратегії**

З рисунку видно, що рекомендована стратегія для ТОВ «Пирятинський сирзавод» є консервативною. Така позиція характерна для стабільних ринків з низькими темпами зростання. У цьому випадку зусилля повинні бути спрямовані на фінансову стабілізацію. Найважливішим фактором є конкурентоспроможність продукції.

За методикою аналізу SPACE-аналізу для ТОВ «Пирятинський сирзавод» може запропонувати такі стратегічні рішення:

- стабілізація фінансового стану (застосовувати методи, які характеризують рівень фінансово-економічної діяльності підприємства);
- для підвищення стратегічного потенціалу необхідне запровадження нового обладнання на заміну малоефективного існуючого;
- захист стратегічних позицій та утримання зайнятої ринкової ніші;
- сегментування ринку для посилення конкурентних позицій.

До найважливіших економічних факторів, що мають сильні як позитивні, так і негативні наслідки на діяльність організації, належить величина інфляції.

Інфляційні процеси, що відбуваються в країні, призводять до відсутності єдиних тенденцій зростання показників господарської діяльності підприємства і рівня цін. Інфляція негативно впливає на результати господарської діяльності підприємства. При високому рівні інфляції в країні можна очікувати подальше зростання витрат на виробництво і збут продукції, що перевищує зростання виручки від реалізації продукції і призводить до збільшення збитків підприємства і відповідно до зменшення рентабельності виробництва [18].

Жорстка конкуренція на ринку змушує підприємство постійно продумувати і прораховувати різні ходи, щоб не тільки утримати свої позиції на ринку, але і наростити існуючі обсяги виробництва.

У той же час ринок молочних продуктів має достатній потенціал зростання через неповне використання виробничих потужностей підприємств і відставання представленості молочних виробів загалом та сирів зокрема на регіональному ринку від асортименту, пропонованого зарубіжними виробниками.

Крім того, особливість молочнопереробної промисловості – висока стійкість попиту на її продукцію в період економічних криз. За останні десять років на українському ринку виробництво сирів падало щорічно на 5-

7%, що пов'язано в основному зі зниженням споживчого попиту.

Велику роль у ефективній діяльності ТОВ «Пирятинський сирзавод» відіграє організаційна структура управління. Організаційна структура апарату управління ТОВ «Пирятинський сирзавод» представлена на рисунку 2.4.

Тип організаційної структури управління ТОВ «Пирятинський сирзавод» – лінійно-функціональний. У цьому випадку рішення, підготовлені функціональними підрозділами, розглядаються й затверджуються лінійним керівником.

При дуже великій кількості різноманітних проблем така схема надзвичайно ускладнює роботу керівника. Для полегшення вирішення певних питань функціональні відділи можуть безпосередньо керувати підвідділами.

Управління підприємством у сучасних умовах має базуватися на поєднанні принципів самоврядування трудового колективу та права власника на користування своїм майном [20].

Власник може здійснювати свої права на управління підприємством безпосередньо або через уповноваженого ним представника. Згідно зі Статутом товариства, таким органом може бути рада або Рада директорів АТ «Молочний альянс».

Рішення по соціально-економічних питаннях діяльності підприємства виробляються й приймаються органами керування при участі трудового колективу на загальних зборах або конференції.

На загальних зборах трудового колективу розглядаються питання про необхідність колективного договору з адміністрацією і його зміст, питання про викуп майна підприємства, надаються повноваження профспілковому комітету або іншому органу діяти від імені трудового колективу. На загальних зборах трудового колективу обираються (або відкликаються) представники в Раду підприємства, заслухуються звіти про діяльність.

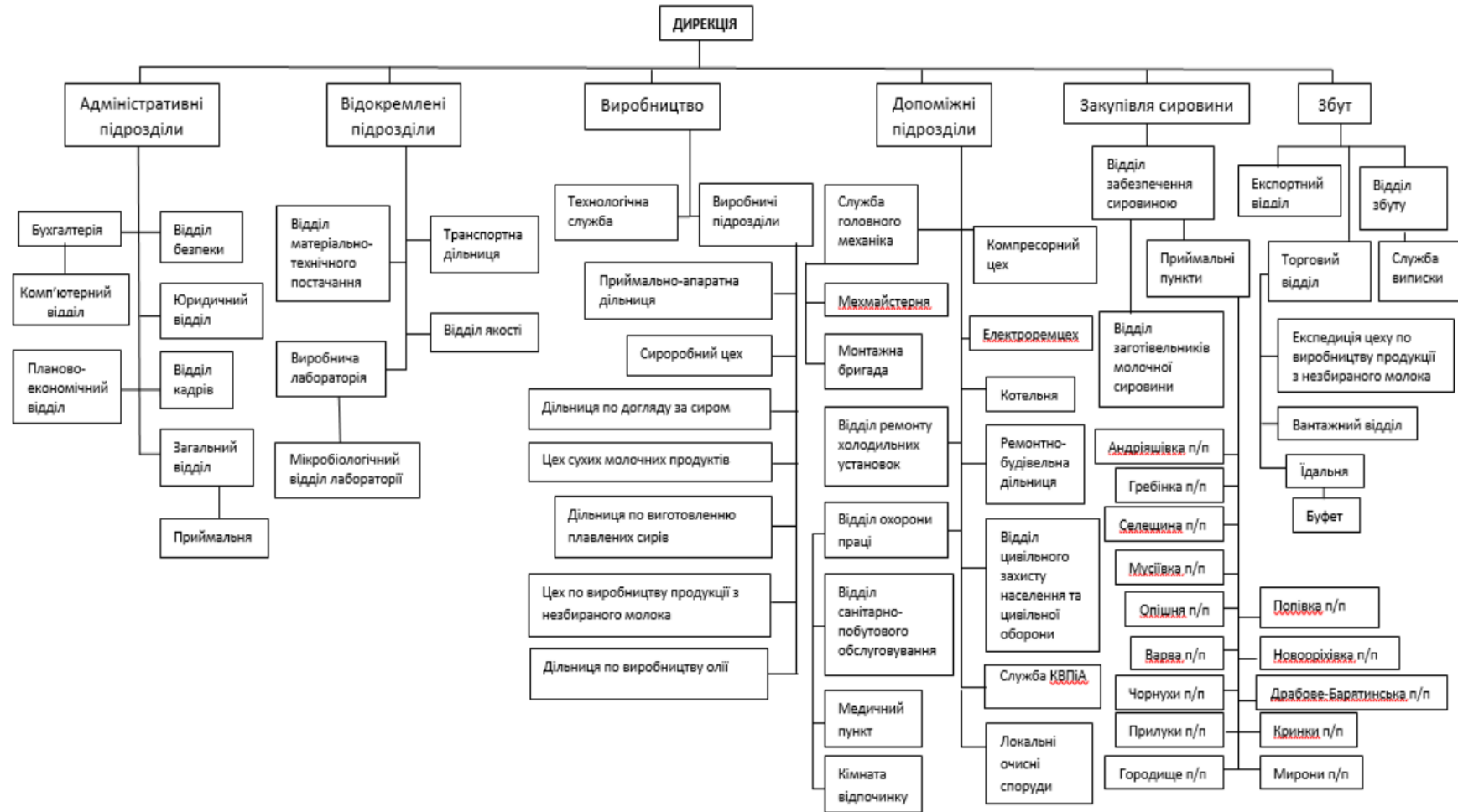


Рис. 2.4. Організаційна структура управління ТОВ «Пирятинський сирзавод»

Джерело: за матеріалами підприємства

Організаційна структура ТОВ «Пирятинський сирзавод» доцільна для даного підприємства. Перевагою цієї структури є можливість швидко приймати рішення, реагувати на зміни у зовнішньому оточенні і забезпечувати неформальний підхід до мотивації і контролю діяльності співробітників [2].

Така структура задовольняє виконання цілей та завдань, які стоять перед підприємством. Так, наприклад, для виконання завдання реалізації продукції за встановлений термін, на складі слідкують за наявністю товару, відділ торгівлі відслідковує, який саме товар необхідно реалізувати, а головний механік слідкує за доставкою в точку реалізації, в бухгалтерії проводиться аналіз успішного виконання завдань шляхом створення фінансових звітів та підрахунку доходів і витрат.

Можна визначити і недоліки організаційної структури підприємства. У ній надто складна передача інформації між функціональними підрозділами. Це обумовлено тим, що проблеми обговорюються по всьому ієрархічному ланцюжку знизу вверх і в кожному підрозділі. При цьому багато інформації перекручується або втрачається при переході від одного рівня управління до іншого, від одного функціонального підрозділу до іншого.

### **2.3. Аналіз інвестиційної діяльності підприємства**

Першим кроком у аналізі інвестиційної діяльності ТОВ «Пирятинський сирзавод» є вивчення змін показників фінансової звітності протягом 2021-2022 рр. Спочатку зосередимося на горизонтальному аналізі необоротних активів ТОВ «Пирятинський сирзавод» (табл. 2.7).

Проаналізувавши отримані дані, можна відзначити, що спостерігався спад величини нематеріальних активів у 2022 році порівняно з 2021 роком на 54,19%. Також було відмічено зменшення вартості основних засобів у 2022 році на 13,11% у порівнянні з 2021 роком. З іншого боку, вартість інших необоротних активів зросла на 18 372 тис. грн. протягом поточного року.

Таблиця 2.7

**Горизонтальний аналіз необоротних активів  
ТОВ «Пирятинський сирзавод»**

Показники	Роки		Відхилення	
	2021	2022	абсолютне, +/-	відносне, %
Нематеріальні активи	2 146	983	- 1 163	- 54,19
Основні засоби	98 612	85 683	- 12 929	- 13,11
Інші необоротні активи	2 687	21 059	18 372	683,74
Усього за розділом	103 445	107 725	4 280	4,14

*Джерело: складено автором на основі [2]*

Загальна вартість необоротних активів збільшилася на 4 280 тис. грн. або на 4,14% у 2022 році.

Наступним етапом аналізу інвестиційної діяльності ТОВ «Пирятинський сирзавод» є горизонтальний аналіз джерел інвестування (табл. 2.8).

Таблиця 2.8

**Горизонтальний аналіз джерел фінансування інвестицій  
ТОВ «Пирятинський сирзавод»**

Показники	Роки		Відхилення	
	2021	2022	абсолютне, +/-	відносне, %
Власний капітал	78 730	191 813	113 083	143,63
Довгострокові зобов'язання	102 921	184 595	81 674	79,36
Поточні зобов'язання	448 226	337 330	- 110 896	- 24,74
Баланс	629 877	713 738	83 861	13,31

*Джерело: складено автором на основі [2]*

Аналізуючи дані таблиці, можна зробити висновок, що позитивним є збільшення власного капіталу підприємства у 2022 році на 143,63%, що відкриває перед підприємством сприятливі можливості для розвитку.

Поточні зобов'язання у 2022 році зменшилися на 24,74%. Величина довгострокових зобов'язань у 2022 році збільшилася на 79,36%.

Наступним етапом є горизонтальний аналіз грошових потоків, пов'язаних із інвестиційною діяльністю.

**Горизонтальний аналіз грошових потоків від інвестиційної діяльності  
ТОВ «Пирятинський сирзавод»**

Показники	Роки		Відхилення	
	2021	2022	абсолютне, +/-	відносне, %
Надходження від реалізації фінансових інвестицій	-	-	-	-
Надходження від реалізації необоротних активів	96	341	245	255,21
Надходження від отриманих відсотків	-	-	-	-
Надходження від отриманих дивідендів	-	-	-	-
Витрачання на придбання фінансових інвестицій	-	-	-	-
Витрачання на придбання необоротних активів	33 457	32 504	- 953	- 2,85
Чистий рух коштів від інвестиційної діяльності	- 82 546	- 32 163	50 383	- 61,04

*Джерело: складено автором на основі [2]*

Аналізуючи дані таблиці, можна відмітити що у 2021 та 2022 рр. підприємство не отримувало надходжень від реалізації фінансових інвестицій. Надходження від реалізації необоротних активів у 2022 році збільшилися на 255,21%. Витрати на придбання необоротних активів в 2022 році зменшилися на 2,85%. Чистий рух коштів від інвестиційної діяльності в 2022 році теж зменшився на 50 383 тис. грн. або на 61,04%.

## **Висновки до розділу 2**

Можна підвести підсумок, що ТОВ «Пирятинський сирзавод» є прибутковим підприємством, проте його прибуток не є стабільним.

Робота, яка повинна виконуватися на підприємстві, розподілена між підрозділами, організаційна структура є доцільною. Це дозволяє заощаджувати час на виконання завдань підприємства та трудові ресурси. Перед кожним працівником стоять свої завдання, цілеспрямоване виконання яких кожним окремо, призведе до конкурентоспроможного функціонування всього підприємства.

Результати наведених розрахунків свідчать про зменшення інвестиційної діяльності та інвестиційної привабливості ТОВ «Пирятинський сирзавод», що може бути наслідком пандемії в світі та погіршення економіки в країні.

Відповідно на даному підприємстві вкрай важливо підтримувати та розвивати інвестиційну діяльність.

## **РОЗДІЛ 3. УДОСКОНАЛЕННЯ ІНВЕСТИЦІЙНОЇ ДІЯЛЬНОСТІ ТОВ «ПІРЯТИНСЬКИЙ СІРЗАВОД»**

### **3.1. Програма заходів з удосконалення інвестиційної діяльності ТОВ «Пирятинський сирзавод»**

Виходячи із фінансової звітності підприємства, можна зробити висновок, що наразі інвестиційна діяльність на підприємстві не проводиться. Наслідком цього є нестабільність фінансового результату компанії.

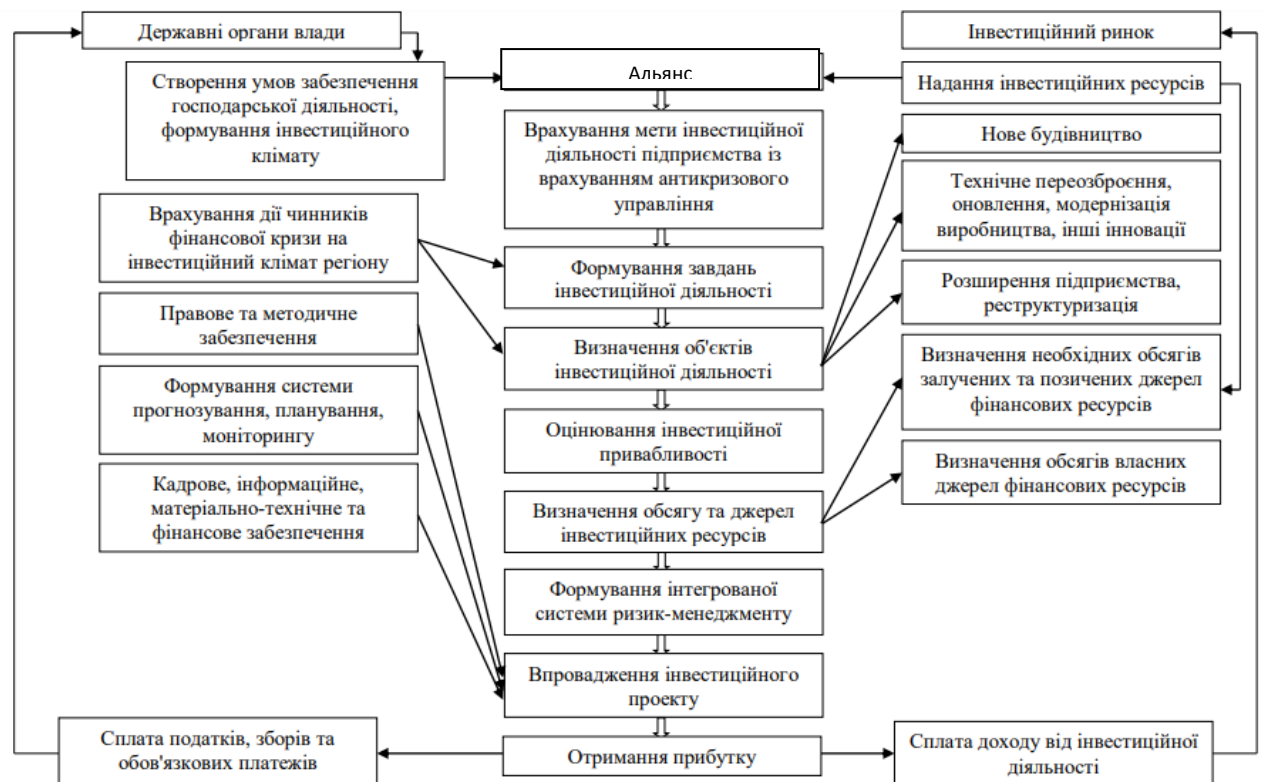
Аби забезпечити максимальну ефективність інвестиційних проєктів на підприємстві, рекомендується оптимізувати процеси інвестиційної діяльності та створити оптимальну систему оперативного управління, яка складатиметься з підсистем планування, організації та моніторингу за інвестиціями. Керівництво підприємства повинне контролювати ці підсистеми, щоб забезпечити ефективний та стабільний соціально-економічний розвиток, а також здатність адаптуватися до змінних умов зовнішнього середовища.

Оптимальна модель ведення інвестиційної діяльності наведена на рисунку 3.1.

Для підвищення ефективності самого підприємства пропонується програма заходів з удосконалення інвестиційно-проєктної діяльності підприємства, що включає наступні проєкти:

1) впровадження системи 5S для організації простору складу та виробничого простору. Це методика оптимізації робочого місця та простору складу, основним завданням якої є скоротити витрати і втрати підприємства, що є результатом неефективного розміщення обладнання, інструментів та стелажів, а також халатного ставлення співробітників до дисципліни і порядку;

2) впровадження технологій ощадливого виробництва. У підприємства є ризик підняття цін на сировину, що напяму впливає на підняття цін на



**Рис. 3.1. Рекомендована для ТОВ «Пирятинський сирзавод» модель ведення інвестиційної діяльності**

готову продукцію. Підприємство не може вплинути на постачальників та формування їх цін, проте в ціну готового продукту включено також витрати на енергетичні ресурси та зарплатний фонд працівників. Оптимізувавши сам процес виробництва продукту, від етапу маркетингового аналізу до реалізації, нам вдасться стримувати ріст ціни готового продукту. Це дасть вагому конкурентну перевагу на ринку в ціновій боротьбі;

3) збільшення виробничих потужностей підприємства шляхом заміни існуючого обладнання на більш потужне. Даний проєкт є необхідним, оскільки масштабне оновлення обладнання на підприємстві не проводилося з 2007 року. Цей проєкт буде описаний в наступному підрозділі роботи.

Пропонується створити проєктні групи, які б скеровували інвестиційну діяльність за різними напрямками. Для оперативного та оптимізованого спостереження за інвестиційними проєктами пропонується використовувати програмне забезпечення Trello та Teams. Trello – безкоштовна

багатофункціональна система управління проектами. Microsoft Teams – центр для командної роботи в Office 365 від Microsoft, який інтегрує користувачів, вміст і засоби, необхідні команді для ефективнішої роботи. Застосунок об'єднує все в спільному робочому середовищі, яке містить чат для нарад, файлообмінник та корпоративні програми.

Важливо зважати на те, що при впровадженні інвестиційних проєктів варто керуватися політикою ощадливого виробництва. Дана політика має на меті збільшення ефективності шляхом виявлення вузьких місць в процесах та усунення їх. Таким чином підприємство зможе підвищувати продуктивність і прибуток без значних вкладень та додаткових інвестицій в основні виробничі фонди.

Для започаткування даного вектору на підприємстві необхідно сформулювати програму навчання для керівників кожного підрозділу та запустити практично-навчальні проєкти. Тут можуть знадобитися інвестиції в навчання керівників та консультації від зовнішніх експертів. Також потрібно розуміти, що знадобиться додатковий робочий час адміністративного складу, потрібно це врахувати про формуванні подальшої стратегії підприємства на найближчі періоди.

Після проведення навчання для управлінців, мають бути донесені цінності цього підходу до лінійного та виробничого персоналу. При реалізації проєктів топ-керівництво компанії має роботи проміжні зрізи ефективності проєктів. Важливо паралельно активно працювати з матеріальною та нематеріальною мотивацією співробітників, оскільки нова проєктна політика компанії зазвичай викликає супротив у персоналу.

Переглянувши існуючі бізнес-процеси та після успішної реалізації перших проєктів за даною методологією, її можна стандартизувати та застосовувати вже не загальноприйнятні, а власні принципи ощадливого виробництва у веденні інвестиційно-проєктної діяльності.

Методику ощадливого виробництва можна застосовувати навіть в оптимізації існуючого асортименту. Це може бути реалізоване шляхом

скорочення існуючого асортименту до найбільш популярних позицій, або ж розробкою нових, альтернативних продуктів, що за своїми б характеристиками задовольняли потреби відразу декількох цільових аудиторій. Також є інший метод – розширення асортименту позиціями, які не потребують додаткового обладнання або ж значної кількості нових інгредієнтів.

У процесі виробництва дана методика є більш помітною, змінивши просто сам технологічний процес можна оптимізувати до 30% робочого часу працівників. Також при купівлі нового обладнання важливо враховувати не лише його виробничу потужність та універсальність у виготовленні продукції, а і відповідність до існуючих бізнес-процесів.

Якщо підсумувати, то можна зробити висновок, що останні три роки інвестиційна діяльність підприємства була призупинена.

### **3.2. Обґрунтування доцільності впровадження нового обладнання у ТОВ «Пирятинський сирзавод»**

Виходячи з фінансової звітності підприємства та офіційних джерел, можна зробити висновок, що на підприємстві обладнання є застарілим, оскільки останнє оновлення відбувалося ще в 2007 році. Тому виникає потреба в заміні існуючого обладнання, а саме сироварних ванн. Пропонується замінити існуючі сироварні ванни іспанської фірми «Fibosa» на нові «АТТІС» українського виробництва. Але перед цим необхідно обґрунтувати доцільність даного інвестиційного проєкту. Вихідні дані наведені в таблиці 3.1.

Далі необхідно скласти кошторисно-фінансовий розрахунок для визначення первісної вартості нового обладнання. Він наведений нижче в таблиці 3.2.

Отже, первісна вартість нового обладнання складе 488,25 тис. грн. Наступним кроком є розрахунок вартості демонтажу існуючого обладнання.

Таблиця 3.1

## Вихідні дані до проекту

№	Показники	Один. виміру	Базовий період	Проектний період
1.	Ціна устаткування, що підлягає встановленню	тис. грн.		420,0
2.	Первісна вартість обладнання, що виводиться з виробництва	тис. грн.	110,0	
3.	Транспортні витрати	% від вартості обладнання		5,0
4.	Заготівельно-складські витрати	% від вартості обладнання		1,25
5.	Витрати на монтаж	% від вартості обладнання		10
6.	Залишкова вартість демонтовано обладнання	тис. грн.	55,0	
7.	Витрати на демонтаж	% від вартості обладнання	5,0	
8.	Продуктивність обладнання за годину	кг	21	27
9.	Коефіцієнт використання потужності		0,7	0,7
10.	Час роботи за рік	дні	330	330
11.	Кількість змін		3	3
12.	Тривалість зміни	год.	8	8
13.	Витрати електроенергії	кВт-год.	31	28
14.	Вартість електроенергії	грн./кВт	2,64	2,64
15.	Витрати пару	кал/год.	0,5	0,4
16.	Вартість пару	грн./кал	50	50
17.	Амортизаційні відрахування	% від вартості обладнання	20	20
18.	Витрати на ремонт устаткування	% від вартості обладнання	8	8
19.	Сума умовно-постійних витрат	тис. грн.	105,3	105,3
20.	Повні витрати на виробництво 1 т сиру	тис. грн./т	420,0	417
21.	Ціна 1 т сиру	тис. грн./т	565,0	565,0

Таблиця 3.2

## Кошторисно-фінансовий розрахунок на нове обладнання

Назва нового обладнання	Ціна за один. без ПДВ, тис. грн.	Кількість один.	Вартість обладнання (гр2*гр.3), тис. грн.	Витрати на			Первісна вартість нового обладнання (гр.4+гр5+гр.6+гр.7), тис. грн.
				транспортування (5,0%), тис. грн.	загот.-склад. (1,25%), тис. грн.	монтаж (10%), тис. грн.	
Сироробне обладнання	420	1	420	21	5,25	42	488,25

Таблиця 3.3

**Розрахунок вартості демонтажу обладнання, що реалізується іншим підприємствам**

Назва обладнання, що демонтується	Кількість одиниць	Вартість, тис. грн.		Сума витрат на демонтаж (5%), тис. грн.
		первісна	залишкова	
Устаткування, що виводиться з виробництва	1	110	55	5,5

Визначимо приріст оборотних коштів:

$$\Delta \text{Об} = 606\,013 : 1\,526\,469 * 13\,308 = 5\,283,3 \text{ тис. грн.}$$

Визначаємо загальну суму інвестиційних витрат на реалізацію запропонованого заходу:

$$I_{\text{заг}} = 488,25 + 5\,283,3 + 5,5 - 55 = 5\,722,05 \text{ тис. грн.}$$

У зв'язку зі збільшення продуктивності обладнання змінюється обсяг виробництва продукції. Розрахуємо виробничу програму у натуральному та вартісному виразі.

У вартісному виразі обсяг виробництва продукції становитиме:

- до впровадження:  $116,69 * 400 = 46\,676 \text{ тис. грн.};$

- після впровадження:  $149,69 * 400 = 59\,876 \text{ тис. грн.}$

Приріст:  $59\,876 - 46\,676 = 13\,200 \text{ тис. грн.}$

Таблиця 3.4

**Розрахунок виробничої програми у натуральному виразі**

Найменування продукції	Продуктивність обладнання, кг/год.	Коефіцієнт використання потужності	Фактичний час роботи, год.			Річний обсяг виробленої продукції (гр.2* гр.3*гр.4*гр.5), т
			Кількість змін	Тривалість зміни, год.	Кількість днів роботи за рік	
До впровадження						
Твердий сир «Голландський»	21	0,7	3	8	330	116,42
Після впровадження						
Твердий сир «Голландський»	27	0,7	3	8	330	149,69

Розраховуємо зміну поточних витрат. За технічними характеристиками впроваджуваного обладнання відбуваються зміни за статтею «Паливо та енергія на технологічні цілі» (зменшуються витрати електроенергії з 21 до 27 кВт-год. та пару на технологічні цілі).

Розраховуємо зміну витрат на амортизацію та ремонт обладнання в таблиці 3.5.

Таблиця 3.5

### Розрахунок зміни витрат на амортизацію та ремонт обладнання

Показник	Вартість обладнання, тис. грн.	% відрахувань	Витрати, тис. грн.
До впровадження			
Амортизація	110	20	22
Витрати на ремонт	110	8	8,8
Після впровадження			
Амортизація	488,25	20	97,65
Витрати на ремонт	488,25	8	39,06

Відповідно до вихідних даних повні витрати базові складають:

$$420 * 116,42 = 48\,896,4 \text{ тис. грн.}$$

Повні витрати проєктні:

$$417 * 149,69 = 62\,420,73 \text{ тис. грн.}$$

Витрати зростуть на:

$$62\,420,73 - 48\,896,4 = 13\,524,33 \text{ тис. грн.}$$

Відповідно до таблиці вихідних даних ціна 1 т продукції становитиме 565 тис. грн. Отже, прибуток становитиме:

- до впровадження:

$$(565 - 420) * 116,42 = 16\,880,9 \text{ тис. грн.};$$

- після впровадження:

$$(565 - 417) * 149,69 = 22\,154,12 \text{ тис. грн.}$$

Додатковий прибуток:

$$22\,154,12 - 16\,880,9 = 5\,273,22 \text{ тис. грн.}$$

Чистий прибуток (враховуємо ставку податку на прибуток 18%):

$$5\,273,22 * 0,82 = 4\,324,04 \text{ тис. грн.}$$

Приріст амортизації:

$$97,65 - 22 = 75,65 \text{ тис. грн.}$$

$$\text{ЧГП} = 4\,324,04 + 75,65 = 4\,399,69 \text{ тис. грн.}$$

Отже, в результаті проведених розрахунків можна зробити висновок, що заміна існуючого обладнання є доцільною. У результаті даного інвестиційного проєкту ТОВ «Пирятинський сирзавод» отримає додатковий чистий прибуток в розмірі 4 324,04 тис. грн.

У результаті проведеного дослідження було визначено вплив заходів на показники роботи підприємства. За базу беруться показники діяльності підприємства (фінансова звітність підприємства), які були покладені в основу виконання другого розділу.

На основі отриманих результатів оцінимо доцільність інвестиційного проєкту. Розрахунок дисконтованих чистих грошових потоків зведемо в таблицю 3.6.

Таблиця 3.6

**Розрахунок дисконтованих чистих грошових потоків проєкту**

Показники	Роки						Всього
	0	1	2	3	4	5	
ІВ	5722,05	-	-	-	-	-	5722,05
ЧГП	-	4399,69	4399,69	4399,69	4399,69	4399,69	21998,45
$K_d$	1	0,74	0,549	0,406	0,301	0,223	x
$\text{ЧГП} * K_d$	-	3255,77	2415,43	1786,27	1324,31	981,13	9762,91

Чистий приведений дохід:

$$\text{ЧПД} = 9\,762,91 - 5\,722,05 = 4\,040,86 \text{ тис. грн.}$$

Чистий приведений дохід додатній, тобто реальні вигоди від реалізації проєкту перевищать витрати на проєкт на 4 040,86 тис. грн.

Індекс (коефіцієнт) доходності:

$$9\,762,91 / 5\,722,05 = 1,71.$$

Отже, з 1 грн. інвестицій ми отримаємо 1,71 грн. дисконтованого

чистого грошового потоку за весь період життєвого циклу проекту.

Індекс доходності більший за одиницю, отже, інвестування є доцільним.

Індекс (коефіцієнт) рентабельності:

$$IP = 4\,399,69 : 5\,722,05 = 0,77.$$

Період окупності:

а) недисконтований:  $PO_{\text{недиск}} = 5\,722,05 : 4\,399,69 = 1,3$  року;

б) дисконтований:  $PO_{\text{диск}} = 5\,722,05 : (9\,762,91 : 5) = 2,93$  року.

Отже, недисконтований період окупності складе 1,3 років, а дисконтований період окупності – 2,93 року. І 1,3 року, і 2,93 року менше за 5 років. Отже, період окупності в межах життєвого циклу проекту.

Нижче наведені розрахунки, що показують вплив даного інвестиційного проекту на основні показники діяльності підприємства.

Плановий обсяг виробництва продукції після реалізації проекту:

$$11\,791,3 - 116,42 + 149,69 = 11\,824,57 \text{ т.}$$

Проектний обсяг виробництва в діючих цінах:

$$608\,969,4 - (116,42 * 565) + (149,69 * 565) = 627\,766,95 \text{ тис. грн.}$$

Проектний чистий дохід (виручка) від реалізації продукції:

$$1\,753\,605 - 116,42 * 565 + 149,42 * 565 = 1\,772\,250 \text{ тис. грн.}$$

Прибуток від операційної діяльності проектний:

$$135\,952 + 5\,273,22 = 141\,225,22 \text{ тис. грн.}$$

Проектний чистий прибуток:

$$113\,548 + 4\,324,04 = 117\,872,04 \text{ тис. грн.}$$

Проектна середньорічна вартість основних виробничих фондів:

$$92\,148 - 55 + 420 = 92\,513 \text{ тис. грн.}$$

Продуктивність праці проектна:

$$17\,72\,402,55 / 588 = 3\,014,29 \text{ тис. грн. / ос.}$$

Проектні витрати на 1 грн. виробленої продукції:

$$1\,631\,177,33 / 1\,772\,402,55 * 100 = 92,03 \text{ коп.}$$

Проектна фондвіддача:

$$1\,772\,402,55 / 92\,513 = 19,16 \text{ грн. / грн.}$$

Проектна рентабельність:

$$141\,225,22 / 1\,772\,402,55 * 100 = 6,65.$$

Проектна рентабельність продукції:

$$141\,225,22 / 1\,631\,177,33 * 100 = 8,66.$$

Розрахунки зведемо в таблицю 3.7.

Таблиця 3.7

### Вплив запропонованого заходу на показники роботи підприємства

Показники	Один. виміру	Базовий рік	Після впровадження проекту	Відхилення від звітного року	
				абсолютне	відносне, %
1. Вироблено продукції в натуральному виразі	т	11791,30	11824,57	33,27	0,28
2. Обсяг виробництва в діючих цінах	тис. грн.	608969,40	627766,95	18797,55	3,09
3. Чистий дохід (виручка) від реалізації продукції	тис. грн.	1753605,00	1772402,55	18797,55	1,07
4. Повні витрати на виробництво і реалізацію продукції	тис. грн.	1617653,00	1631177,33	13524,33	0,84
5. Прибуток від операційної діяльності	тис. грн.	135952,00	141225,22	5273,22	3,88
6. Чистий прибуток	тис. грн.	113548,00	117872,04	4324,04	3,81
7. Середньорічна вартість основних виробничих фондів	тис. грн.	92148,00	92513,00	365,00	0,40
8. Чисельність промислово-виробничого персоналу	осіб	588	588	0	0
9. Продуктивність праці	тис. грн. / ос.	2982,32	3014,29	31,97	1,07
10. Витрати на 1 грн. виробленої продукції	коп.	92,25	92,03	-0,22	-0,24
11. Фондовіддача	грн. / грн.	19,03	19,16	0,13	0,67
12. Рентабельність	%	6,48	6,65	0,17	x
13. Рентабельність продукції	%	8,40	8,66	0,25	x

Обсяг виробництва продукції в діючих цінах збільшиться на 18 797,55 тис. грн. або 3,09%. Чистий прибуток зросте на 4 324,04 тис. грн. або 3,81%, а

витрати на 1 грн. чистої виручки від реалізації продукції знизяться на 0,22 коп. або 0,24%. Зросте продуктивність праці, рентабельність та фондоддача. Отже, основні показники діяльності в цілому покращаться, що є додатковим підтвердженням доцільності впровадження нового обладнання.

### **3.3. Управлінсько-організаційне забезпечення виконання програми та впровадження нового технологічного обладнання на підприємстві**

У попередньому підрозділі було обґрунтовано доцільність впровадження даного заходу. У даному підрозділі опишемо процес реалізації управлінського рішення на різних рівнях менеджменту щодо впровадження нового технологічного обладнання.

Виокремимо наступні етапи впровадження проєкту:

1) відділ матеріально-технічного постачання має погодити перелік специфічних характеристик для нового обладнання з технологічною службою. Після чого мають бути здійснені переговори з постачальником нового виду продукції щодо закупівлі обладнання;

2) паралельно технологічна служба має здійснити розрахунки, щодо потужності даного обладнання та відповідно до цього спланувати подальші технологічні процеси. Оскільки, більша потужність може потребувати більшої кількості ємностей, розхідних матеріалів, оптимізації існуючого виробничого та складського простору;

3) після виконання перших двох пунктів можна приступати до демонтажу старого обладнання та монтажу нового. Демонтаж та монтаж здійснюється штатною монтажною бригадою. Важливо врахувати можливі втрати робочого часу для виробничого персоналу даного цеху, при заміні обладнання;

4) для тестування нового обладнання технічна служба має запуснути

експериментальну партію, для налагодження рецептури подальшого продукту. При успішному експерименті, мають бути сформовані оновлені стандарти роботи та проведені навчання для персоналу.

Кожен етап в середньому займає близько 1 робочого тижня, перший і другий крок є паралельними. Відповідно можна зробити висновок, що впровадження нового обладнання займе близько трьох тижнів при інтенсивній роботі.

Варто звернути увагу на те, що проєкт може бути наділений додатковим ефектом при грамотному плануванні процесу відповідно до принципів ощадливого виробництва. Одним з яких є принцип не передавати та не приймати об'єкт проєкту при неналежній його якості. Мається на увазі, що, якщо менеджер з постачання не отримає достатню кількість характеристик по обладнанню для спілкування з виробником, він не може далі продовжувати процес та йти на перемовини з виробником.

Також у даному проєкті наявна низка ризиків:

- затримка поставок;
- неналежна якість обладнання;
- отримання великого об'єму браку;
- низький рівень кваліфікації працівників з даним обладнанням.

Аби їх уникнути, потрібна при організації даного проєкту проєктна група може використовувати різноманітні засоби візуалізації проєктної діяльності, зокрема Teams та Trello. Керівником проєкту може бути обраний керівник структурного підрозділу виробництва, він же і відслідковуватиме фактичне виконання проєкту відповідно до плану. Відповідальність за розроблення плану також має бути покладена на керівника підрозділу виробництва.

### **Висновки до розділу 3**

На підставі фінансової звітності підприємства можна зробити

висновок, що в даний час підприємством не проводиться інвестиційна діяльність, що впливає на нестабільність фінансових результатів компанії.

На основі аналізу фінансової звітності підприємства та даних з офіційних джерел можна дійти висновку, що на підприємстві існує проблема застарілого обладнання, зокрема сироварних ванн, оскільки останнє оновлення було здійснене у 2007 році. Відповідно виникає потреба у заміні цих сироварних ванн. Запропоновано встановити нові ванни вітчизняного виробництва «ATTIS» замість наявних ванн іспанської фірми «Fibosa».

У даному розділі було наведено розрахунки, що показують позитивний ефект. Зокрема, обсяг виробництва продукції в діючих цінах збільшиться на 18 797,55 тис. грн., що становить 3,09% від попереднього періоду. Чистий прибуток також зросте на 4 324,04 тис. грн., що складає 3,81% від попереднього періоду. Витрати на 1 грн. чистої виручки від реалізації продукції знизяться на 0,22 коп., або 0,24%. Паралельно збільшується продуктивність праці, рентабельність та фондвіддача.

Отже, заміна існуючого обладнання є доцільною. У результаті даного інвестиційного проєкту ТОВ «Пирятинський сирзавод» отримає додатковий чистий прибуток в розмірі 4 324,04 тис. грн., а недисконтований термін окупності даного проєкту складе 1,3 року.

Даний проєкт реалізується наступними етапами:

- відділ матеріально-технічного постачання погоджує перелік характеристик нового обладнання з технологічною службою та веде переговори з постачальником;
- технологічна служба розраховує потужність обладнання та планує технологічні процеси, враховуючи ємності, розхідні матеріали та оптимізацію простору;
- проводиться демонтаж старого та монтаж нового обладнання штатною монтажною бригадою, з урахуванням мінімізації робочого часу для виробничого персоналу;
- технічна служба запускає експериментальну партію для тестування

нового обладнання та налагодження рецептури, після чого оновлюються стандарти роботи та проводяться навчання для персоналу.

Для досягнення максимальної ефективності інвестиційних проєктів на підприємстві рекомендується оптимізувати процеси інвестиційної діяльності та створити оптимальну систему оперативного управління, що включатиме підсистеми планування, організації та моніторингу інвестицій. Керівництво підприємства повинно контролювати ці підсистеми, забезпечуючи ефективний та стабільний соціально-економічний розвиток, а також здатність адаптуватися до змінних зовнішніх умов.

## ВИСНОВКИ ТА ПРОПОЗИЦІЇ

У ході написання кваліфікаційної роботи було проведено детальний аналіз і систематизацію теоретичних та методичних засад обґрунтування інвестиційних проєктів.

Виявлено, що інвестиції є важливим фактором для розвитку підприємств та економічного зростання. Вони сприяють впровадженню нових технологій, розширенню виробничих потужностей та покращенню конкурентоспроможності. Сутність поняття інвестицій полягає в направленні коштів у вигляді капіталовкладень з метою отримання прибутку в майбутньому.

Завдяки обґрунтованому аналізу і оцінці підприємство може визначити найбільш перспективні проєкти, забезпечити ефективне використання ресурсів та зростання прибутковості. Крім того, це допомагає зменшити ризики та підвищити конкурентоспроможність на ринку.

Для оцінки інвестиційної діяльності та формуванню пропозицій щодо її покращення було обрано ТОВ «Пирятинський сирзавод».

ТОВ «Пирятинський сирзавод» – велике підприємство сироробної промисловості, розташоване в місті Пирятин Полтавської області, яке входить до групи компаній «Молочний альянс».

У роботі проведено аналіз фінансово-економічної діяльності ТОВ «Пирятинський сирзавод» за 2021-2022 рр. у ході аналізу визначено, що чистий дохід підприємства від реалізації продукції в 2022 р. збільшився на 348 865 тис. грн. або на 24,83%. Собівартість реалізованої продукції у 2022 р. порівняно з попереднім роком збільшилася на 186 063 тис. грн. або на 13,88%. Прибуток від реалізації продукції в 2022 році становив 135 952 тис. грн.

ТОВ «Пирятинський сирзавод» – підприємство з позитивним іміджем, ефективною організацією діяльності та можливостями для розвитку. Виявлені в процесі аналізу загрози дозволяють врахувати слабкі сторони та

уникнути їх негативного впливу на діяльність компанії.

Організаційна структура підприємства є лінійно-функціональною. Вона передбачає, що рішення, підготовлені функціональними підрозділами, розглядаються і затверджуються лінійним керівником. Перевагою організаційної структури є можливість швидко приймати рішення, реагувати на зміни у зовнішньому оточенні і забезпечувати неформальний підхід до мотивації і контролю діяльності співробітників. У цілому організаційна структура ТОВ «Пирятинський сирзавод» відповідає потребам підприємства, дозволяючи ефективно виконувати завдання та досягати поставлених цілей.

Підприємства молочної промисловості в Україні переживають важкі часи під впливом різноманітних економічних, політичних, соціальних та демографічних факторів. Тому в такій ринковій ситуації вкрай важливо закріпити свою конкурентну перевагу – збільшити обсяги виробництва та знизити собівартість продукції.

Вивчивши господарську діяльність ТОВ «Пирятинський сирзавод», можна зробити висновок, що підприємство працювало ефективно та прибутково, а також активно оновлювало асортимент продукції.

Горизонтальний аналіз необоротних активів ТОВ «Пирятинський сирзавод» показав деякі важливі тенденції. У 2022 році спостерігалось зниження вартості нематеріальних активів на 54,19% та зменшення вартості основних засобів на 13,11% порівняно з 2021 роком. З іншого боку, вартість інших необоротних активів зросла на 18,372 тис. грн., що призвело у 2022 році до загального збільшення вартості необоротних активів на 4 280 тис. грн. або на 4,14%.

Аналізуючи дані, можна зробити висновок про позитивний розвиток підприємства. Власний капітал збільшився на 143,63% у 2022 році. Крім того, поточні зобов'язання зменшилися на 24,74%, що свідчить про покращення фінансового стану підприємства, тоді як довгострокові зобов'язання збільшилися на 79,36%, що може свідчити про розширення майбутніх інвестицій та зростання ділової діяльності підприємства.

Відповідно на даному підприємстві вкрай важливо підтримувати та розвивати інвестиційну діяльність.

Програма інвестиційно-проектної діяльності включає в себе декілька проектів:

1) впровадження системи 5S у ТОВ «Пирятинський сирзавод» спрямоване на оптимізацію організації простору складу та виробничого простору. Ця методика спрощує робоче місце та простір складу, мінімізуючи витрати та втрати, які виникають через неефективне розміщення обладнання, інструментів та стелажів, а також неухвалене ставлення співробітників до дисципліни та порядку;

2) впровадження технологій ошадливого виробництва дозволяє зменшити ризик підвищення цін на сировину, що безпосередньо впливає на ціни готової продукції. Шляхом оптимізації процесу від маркетингового аналізу до реалізації, підприємство здатне утримувати зростання ціни готової продукції, включаючи витрати на енергетичні ресурси та заробітну плату працівників. Це надає конкурентну перевагу на ринку в ціновій боротьбі;

3) збільшення виробничих потужностей ТОВ «Пирятинський сирзавод» можна досягти шляхом заміни існуючого обладнання на більш потужне. Оновлення обладнання не проводилося з 2007 року і є необхідним.

Заміна існуючого сироробного обладнання у ТОВ «Пирятинський сирзавод» може стабілізувати витрати, досягти більших прибутків та підвищити ефективність інвестиційної діяльності. У результаті даного інвестиційного проекту ТОВ «Пирятинський сирзавод» отримає додатковий прибуток в розмірі 4 324,04 тис. грн., а термін окупності даного проекту недисконтований складе 1,3 року.

Для реалізації проекту рекомендується створення проектних груп та використання програмного забезпечення Trello та Teams, що дозволить ефективно керувати інвестиційними проектами. Такий підхід дозволить спостерігати за проектами, спрямовувати інвестиції і забезпечувати успішну реалізацію проектів.

## СПИСОК ВИКОРИСТАНИХ ДЖЕРЕЛ

1. Офіційний сайт ТОВ «Пирятинський сирзавод». URL: <https://milkalliance.com.ua/company/enterprises/piryatinskij-sirzavod/> (дата звернення: 18.04.2023).
2. Звітність ТОВ «Пирятинський сирзавод» за 2022 рік. URL: [https://milkalliance.com.ua/tools/cms/site/download.php?url=/uploads/site\\_factory\\_docs/file/0008/57.pdf&name=richna-informatsiya-emitenta-tsi](https://milkalliance.com.ua/tools/cms/site/download.php?url=/uploads/site_factory_docs/file/0008/57.pdf&name=richna-informatsiya-emitenta-tsi) (дата звернення: 18.04.2023).
3. YouControl – сервіс перевірки контрагентів ТОВ «Пирятинський сирзавод». URL: [https://youcontrol.com.ua/catalog/company\\_details/00446865/](https://youcontrol.com.ua/catalog/company_details/00446865/) (дата звернення: 20.04.2023).
4. Аналіз ринку сиру в Україні. URL: <https://pro-consulting.ua/ua/issledovanie-rynka/analiz-rynka-syra-v-ukraine-2022-god> (дата звернення: 28.04.2023).
5. Бутко М.П., Бутко І.М., Дітковська М.Ю. Менеджмент інвестиційної діяльності: підручник: Кондор, 2018. 480 с.
6. Бузова І., Маховікова Г., Терехова В. Комерційна оцінка інвестицій: підручник для вузів: навч. посібник. Київ, 2009. URL: <https://buklib.net/books/33270/> (дата звернення: 01.05.2023).
7. Ковалев В.В. Методи оцінки інвестиційних проєктів. *Фінанси і статистика*. 2010. URL: <http://www.economy.nayka.com.ua/?op=1&z=3065> (дата звернення: 01.05.2023).
8. Левандівський О.Т. Теоретичні засади інвестиційної діяльності. *Актуальні проблеми розвитку економіки регіону*. Івано-Франківськ, 2016. URL: [http://www.dridu.dp.ua/vidavnictvo/2011/2011\\_02\(9\)/11mvgdra.pdf](http://www.dridu.dp.ua/vidavnictvo/2011/2011_02(9)/11mvgdra.pdf) (дата звернення: 01.05.2023).
9. Войнаренко М.П., Бушовська Л.Б. Інвестиційна діяльність як об'єкт управління. *Економіка: реалії часу*. 2015. URL: <http://economics.opu.ua/files/archive/2015/n5.html> (дата звернення: 01.05.2023).

10. Дем'янчук О.Р., Костецький В.В. Інвестиційна діяльність підприємства як фактор його розвитку: навч. посібник. ТНЕУ: Київ, 2017. URL: <http://dspace.tneu.edu.ua/bitstream/316497/27811/1/43.PDF> (дата звернення: 01.05.2023).
11. Доуртмес П.О. Теоретико-методичне забезпечення оцінювання інвестиційно-інноваційної діяльності промислового підприємства. 2018. URL: <http://www.agrosvit.info/?op=1&z=2939&i=8> (дата звернення: 03.05.2023).
12. Прайс нового обладнання. URL: <https://attis.all.biz/uk/syrorobne-obladnannya-g17905522> (дата звернення: 03.05.2023).
13. Андрійчук В. Ефективність діяльності підприємств: теорія, методика, аналіз: навч. посібник. К.: КНЕУ, 2017. 296 с.
14. Базилінська О.Я. Фінансовий аналіз: теорія та практика: навч. посіб. К.: Центр навчальної літератури, 2018. 394 с.
15. Барчук І.Д. Основні умови економічного обґрунтування процесу оновлення технологічного обладнання підприємства: Львів, 2020. 247 с.
16. Гур'єва О.А. Економічна модель підвищення ефективності підприємств за допомогою технічного переозброєння виробництва: *Вісник Хмельницького державного університету*. 2018. 14 с.
17. Джазовська І.М. Термінологічні та методологічні проблеми розробки стратегії технічного переозброєння. 2017. 142 с.
18. Довгань Л.Є., Каракай Ю.В., Артеменко Л.П. Стратегічне управління: навчальний посібник. К.: Центр учбової літератури, 2017. 440 с.
19. Інформаційна база емітентів. URL: <https://smida.gov.ua/> (дата звернення: 03.05.2023).
20. Косянчук Т. Теоретичні засади оцінки ефективності діяльності підприємства за сучасних умов. *Економічні науки*. 2019. № 3. С. 113-116.
21. Кудренко Н. Теоретико-методичні підходи до оцінювання економічної ефективності функціонування підприємств. *Економіка*. 2014. № 24. С. 61-67.

22. Куценко А.В. Організаційно-економічний механізм управління ефективністю діяльності підприємств споживчої кооперації України. Полтава: РВВ ПУСКУ, 2018. 205 с.

23. Петрович Й.М. Економіка виробничого підприємства: навч. посіб. Київ: Знання, 2020. 412 с.

24. Мойсеєнко І., Ревак І., Миськів Г., Чапляк Н. Інвестиційний аналіз: навч. посіб. Львів: ЛьвДУВС, 2019. 276 с.

25. Свірідова С.С. Оцінка факторів впливу на рентабельність підприємства. URL: <http://molodyvcheny.in.ua/files/journal/2014/11/22.pdf> (дата звернення: 01.05.2023).

26. Строкович Г.В. Стратегія підприємства: навч. посіб. для вищих навч. закладів. Харків: Вид-во НУА. 2017. 180 с.

27. Теоретичні основи конкурентної стратегії підприємства. Харків: ВД «ІНЖЕК», 2006. 384 с.

28. Закон України про інвестиційну діяльність № 1560-ХІІ від 18.09.91. URL: <https://zakon.rada.gov.ua/laws/show/1560-12> (дата звернення: 01.05.2023).

## ДОДАТКИ

Додаток А

			КОДИ
		Дата	01.01.2023
Підприємство	Товариство з обмеженою відповідальністю "Пирятинський сирзавод"	за ЄДРПОУ	00446865
Територія	Полтавська обл.	за КАТОТТГ	UA5304009001 0096696
Організаційно-правова форма господарювання	Товариство з обмеженою відповідальністю	за КОПФГ	240
Вид економічної діяльності	Перероблення молока, виробництво масла та сиру	за КВЕД	10.51

Середня кількість працівників: 588

Адреса, телефон: 37000 м. Пирятин, вул. Сумська, буд. 1, (05358) 2-86-57 (05358) 2-85-37

Одиниця виміру: тис.грн. без десяткового знака

Складено (зробити позначку "v" у відповідній клітинці):

за національними положеннями (стандартами) бухгалтерського обліку

за міжнародними стандартами фінансової звітності

v

**Баланс**  
**(Звіт про фінансовий стан)**

на 31.12.2022 р.

Форма №1

Код за ДКУД

1801001

Актив	Код рядка	На початок звітного періоду	На кінець звітного періоду
1	2	3	4
<b>I. Необоротні активи</b>			
Нематеріальні активи	1000	2 146	983
первісна вартість	1001	8 379	8 385
накопичена амортизація	1002	( 6 233 )	( 7 402 )
Незавершені капітальні інвестиції	1005	0	0
Основні засоби	1010	98 612	85 683
первісна вартість	1011	314 951	323 315
знос	1012	( 216 339 )	( 237 632 )
Інвестиційна нерухомість	1015	0	0
первісна вартість	1016	0	0
знос	1017	( 0 )	( 0 )
Довгострокові біологічні активи	1020	0	0
первісна вартість	1021	0	0
накопичена амортизація	1022	( 0 )	( 0 )
Довгострокові фінансові інвестиції:			
які обліковуються за методом участі в капіталі інших підприємств	1030	0	0
інші фінансові інвестиції	1035	0	0
Довгострокова дебіторська заборгованість	1040	0	0
Відстрочені податкові активи	1045	0	0
Гудвіл	1050	0	0
Відстрочені аквізиційні витрати	1060	0	0
Залишок коштів у централізованих страхових резервних фондах	1065	0	0
Інші необоротні активи	1090	2 687	21 059

## Продовж. додатку А

Усього за розділом І	1095	103 445	107 725
ІІ. Оборотні активи			
Запаси	1100	263 317	207 823
Виробничі запаси	1101	28 628	49 441
Незавершене виробництво	1102	14 116	3 730
Готова продукція	1103	220 463	154 405
Товари	1104	110	247
Поточні біологічні активи	1110	0	0
Депозити перестраховування	1115	0	0
Векселі одержані	1120	0	0
Дебіторська заборгованість за продукцію, товари, роботи, послуги	1125	100 643	156 834
Дебіторська заборгованість за розрахунками:			
за виданими авансами	1130	17 227	8 006
з бюджетом	1135	6 814	4 055
у тому числі з податку на прибуток	1136	0	0
з нарахованих доходів	1140	2	18
із внутрішніх розрахунків	1145	92 810	110 861
Інша поточна дебіторська заборгованість	1155	2 110	1 122
Поточні фінансові інвестиції	1160	0	0
Гроші та їх еквіваленти	1165	40 871	113 022
Готівка	1166	163	112
Рахунки в банках	1167	40 708	112 910
Витрати майбутніх періодів	1170	93	142
Частка перестраховика у страхових резервах	1180	0	0
у тому числі в:			
резервах довгострокових зобов'язань	1181	0	0
резервах збитків або резервах належних виплат	1182	0	0
резервах незароблених премій	1183	0	0
інших страхових резервах	1184	0	0
Інші оборотні активи	1190	2 545	4 130
Усього за розділом ІІ	1195	526 432	606 013
ІІІ. Необоротні активи, утримувані для продажу, та групи вибуття	1200	0	0
Баланс	1300	629 877	713 738

Пасив	Код рядка	На початок звітного періоду	На кінець звітного періоду
1	2	3	4
І. Власний капітал			
Зареєстрований (пайовий) капітал	1400	13 350	13 350
Внески до незареєстрованого статутного капіталу	1401	0	0
Капітал у дооцінках	1405	0	0
Додатковий капітал	1410	28	7
Емісійний дохід	1411	0	0
Накопичені курсові різниці	1412	0	0
Резервний капітал	1415	2 507	2 507
Нерозподілений прибуток (непокритий збиток)	1420	62 845	175 949
Неоплачений капітал	1425	(0)	(0)
Вилучений капітал	1430	(0)	(0)
Інші резерви	1435	0	0

## Продовж. додатку А

Усього за розділом I	1495	78 730	191 813
II. Довгострокові зобов'язання і забезпечення			
Відстрочені податкові зобов'язання	1500	0	0
Пенсійні зобов'язання	1505	0	0
Довгострокові кредити банків	1510	0	0
Інші довгострокові зобов'язання	1515	102 921	184 595
Довгострокові забезпечення	1520	0	0
Довгострокові забезпечення витрат персоналу	1521	0	0
Цільове фінансування	1525	0	0
Благодійна допомога	1526	0	0
Страхові резерви	1530	0	0
у тому числі:			
резерв довгострокових зобов'язань	1531	0	0
резерв збитків або резерв належних виплат	1532	0	0
резерв незароблених премій	1533	0	0
інші страхові резерви	1534	0	0
Інвестиційні контракти	1535	0	0
Призовий фонд	1540	0	0
Резерв на виплату джек-поту	1545	0	0
Усього за розділом II	1595	102 921	184 595
III. Поточні зобов'язання і забезпечення			
Короткострокові кредити банків	1600	83 514	62 336
Векселі видані	1605	0	0
Поточна кредиторська заборгованість за:			
довгостроковими зобов'язаннями	1610	306	3 141
товари, роботи, послуги	1615	91 004	70 364
розрахунками з бюджетом	1620	1 077	3 738
у тому числі з податку на прибуток	1621	0	2 392
розрахунками зі страхування	1625	1 021	1 464
розрахунками з оплати праці	1630	3 828	5 003
одержаними авансами	1635	413	444
розрахунками з учасниками	1640	3	3
із внутрішніх розрахунків	1645	255 896	175 517
страховою діяльністю	1650	0	0
Поточні забезпечення	1660	7 984	10 509
Доходи майбутніх періодів	1665	0	0
Відстрочені комісійні доходи від перестраховиків	1670	0	0
Інші поточні зобов'язання	1690	3 180	4 811
Усього за розділом III	1695	448 226	337 330
IV. Зобов'язання, пов'язані з необоротними активами, утримуваними для продажу, та групами вибуття	1700	0	0
Чиста вартість активів недержавного пенсійного фонду	1800	0	0
Баланс	1900	629 877	713 738

Керівник

Бартошак Володимир Анатолійович

Головний бухгалтер

Брижаха Тетяна Борисівна

Підприємство	Товариство з обмеженою відповідальністю "Пирятинський сирзавод"	Дата за ЄДРПОУ	КОДИ
			01.01.2023
			00446865

**Звіт про фінансові результати**  
**(Звіт про сукупний дохід)**  
за 2022 рік  
Форма №2

I. Фінансові результати

Стаття	Код рядка	За звітний період	Код за ДКУД
			1801003
1	2	3	За аналогічний період попереднього року
4	5	6	7
Чистий дохід від реалізації продукції (товарів, робіт, послуг)	2000	1 753 605	1 404 740
Чисті зароблені страхові премії	2010	0	0
Премії підписані, валова сума	2011	0	0
Премії, передані у перестраховання	2012	( 0 )	( 0 )
Зміна резерву незароблених премій, валова сума	2013	0	0
Зміна частки перестраховиків у резерві незароблених премій	2014	0	0
Собівартість реалізованої продукції (товарів, робіт, послуг)	2050	( 1 526 469 )	( 1 340 406 )
Чисті понесені збитки за страховими виплатами	2070	( 0 )	( 0 )
<b>Валовий:</b>			
прибуток	2090	227 136	64 334
збиток	2095	( 0 )	( 0 )
Дохід (витрати) від зміни у резервах довгострокових зобов'язань	2105	0	0
Дохід (витрати) від зміни інших страхових резервів	2110	0	0
Зміна інших страхових резервів, валова сума	2111	0	0
Зміна частки перестраховиків в інших страхових резервах	2112	0	0
Інші операційні доходи	2120	80 013	25 298
Дохід від зміни вартості активів, які оцінюються за справедливою вартістю	2121	0	0
Дохід від первісного визнання біологічних активів і сільськогосподарської продукції	2122	0	0
Дохід від використання коштів, вивільнених від оподаткування	2123	0	0
Адміністративні витрати	2130	( 20 642 )	( 18 394 )
Витрати на збут	2150	( 70 542 )	( 50 276 )
Інші операційні витрати	2180	( 55 708 )	( 34 376 )
Витрати від зміни вартості активів, які оцінюються за справедливою вартістю	2181	0	0
Витрати від первісного визнання біологічних активів і сільськогосподарської продукції	2182	0	0
<b>Фінансовий результат від операційної діяльності:</b>			
прибуток	2190	160 257	0
збиток	2195	( 0 )	( 13 414 )
Дохід від участі в капіталі	2200	0	0
Інші фінансові доходи	2220	746	2 063

## Продовж. додатку Б

Інші доходи	2240	5 063	5 031
Дохід від благодійної допомоги	2241	0	0
Фінансові витрати	2250	( 38 557 )	( 31 010 )
Втрати від участі в капіталі	2255	( 0 )	( 0 )
Інші витрати	2270	( 5 086 )	( 4 927 )
Прибуток (збиток) від впливу інфляції на монетарні статті	2275	0	0
<b>Фінансовий результат до оподаткування:</b>			
прибуток	2290	122 423	0
збиток	2295	( 0 )	( 42 257 )
Витрати (дохід) з податку на прибуток	2300	-8 875	0
Прибуток (збиток) від припиненої діяльності після оподаткування	2305	0	0
<b>Чистий фінансовий результат:</b>			
прибуток	2350	113 548	0
збиток	2355	( 0 )	( 42 257 )

## II. Сукупний дохід

Стаття	Код рядка	За звітний період	За аналогічний період попереднього року
1	2	3	4
Дооцінка (уцінка) необоротних активів	2400	0	0
Дооцінка (уцінка) фінансових інструментів	2405	0	0
Накопичені курсові різниці	2410	0	0
Частка іншого сукупного доходу асоційованих та спільних підприємств	2415	0	0
Інший сукупний дохід	2445	-21	-21
Інший сукупний дохід до оподаткування	2450	-21	-21
Податок на прибуток, пов'язаний з іншим сукупним доходом	2455	( 0 )	( 0 )
Інший сукупний дохід після оподаткування	2460	-21	-21
Сукупний дохід (сума рядків 2350, 2355 та 2460)	2465	113 527	-42 278

## III. Елементи операційних витрат

Назва статті	Код рядка	За звітний період	За аналогічний період попереднього року
1	2	3	4
Матеріальні затрати	2500	1 335 940	1 296 969
Витрати на оплату праці	2505	86 170	78 129
Відрахування на соціальні заходи	2510	21 884	18 681
Амортизація	2515	25 989	23 529
Інші операційні витрати	2520	91 388	75 576
Разом	2550	1 561 371	1 492 884

## IV. Розрахунок показників прибутковості акцій

Назва статті	Код рядка	За звітний період	За аналогічний період попереднього року
1	2	3	4
Середньорічна кількість простих акцій	2600	0	0
Скоригована середньорічна кількість простих акцій	2605	0	0
Чистий прибуток (збиток) на одну просту акцію	2610	0,000000	0,000000

## Додаток В

Підприємство	Товариство з обмеженою відповідальністю "Пирятинський сирзавод"	Дата (рік, місяць, число)	КОДИ	
Територія	ПОЛТАВСЬКА	за СДРПОУ	2022	01   01
Організаційно-правова форма господарювання	Товариство з обмеженою відповідальністю	за КАТОГПТ 1	00446865	
Вид економічної діяльності	Перероблення молока, виробництво масла та сиру	за КОПФГ	UA53040000000081308	
Середня кількість працівників	2 610	за КВЕД	240	
Адреса, телефон	вулиця Сумська, буд. 1, м. ПИРЯТИН, ЛУБЕНСЬКИЙ РАЙОН, ПОЛТАВСЬКА обл., 37000, Україна	28657	10.31	

Одиниця виміру: тис. грн. без десятичного знака (окрім розділу IV Звіту про фінансові результати (Звіту про сукупний дохід) (форма №2), грошові показники якого наводяться в гривнях з копійками)

Складено (зробити позначку "✓" у відповідній клітинці):

за національними положеннями (стандартами) бухгалтерського обліку

за міжнародними стандартами фінансової звітності

**Баланс (Звіт про фінансовий стан)**  
на **31 грудня 2021** р.

Форма №1 Код за ДКУД 1801001

А К Т И В	Код рядка	На початок звітного періоду	На кінець звітного періоду
1	2	3	4
<b>I. Необоротні активи</b>			
Нематеріальні активи	1000	2 200	2 146
первісна вартість	1001	7 454	8 379
накопичена амортизація	1002	5 254	6 233
Незакоршені капітальні інвестиції	1005	-	-
Основні засоби	1010	96 995	98 612
первісна вартість	1011	296 418	314 951
знос	1012	199 423	216 339
Інвестиційна нерухомість	1015	-	-
первісна вартість інвестиційної нерухомості	1016	-	-
знос інвестиційної нерухомості	1017	-	-
Довгострокові біологічні активи	1020	-	-
первісна вартість довгострокових біологічних активів	1021	-	-
накопичена амортизація довгострокових біологічних активів	1022	-	-
Довгострокові фінансові інвестиції:			
які обліковуються за методом участі в капіталі інших підприємств	1030	-	-
інші фінансові інвестиції	1035	-	-
Довгострокова дебіторська заборгованість	1040	-	-
Відстрочені податкові активи	1045	-	-
Гудвіл	1050	-	-
Відстрочені аквізиційні витрати	1060	-	-
Залишок коштів у централізованих страхових резервних фондах	1065	-	-
Інші необоротні активи	1090	3 846	2 687
<b>Усього за розділом I</b>	<b>1095</b>	<b>103 041</b>	<b>103 445</b>
<b>II. Оборотні активи</b>			
Запаси	1100	142 423	263 317
виробничі запаси	1101	25 181	28 628
незавершене виробництво	1102	15 369	14 116
готова продукція	1103	101 529	220 463
товари	1104	346	110
Поточні біологічні активи	1110	-	-
Депозити перестрахування	1115	-	-
Векселі одержані	1120	-	-
Дебіторська заборгованість за продукцію, товари, роботи, послуги	1125	96 960	100 643
Дебіторська заборгованість за розрахунками:			
за виданими авансами	1130	9 053	17 227
з бюджетом	1135	13 108	6 814
у тому числі з податку на прибуток	1136	2 801	-
Дебіторська заборгованість за розрахунками з нарахованих доходів	1140	4	2
Дебіторська заборгованість за розрахунками із внутрішніх розрахунків	1145	41 207	92 810
Інша поточна дебіторська заборгованість	1155	2 765	2 110
Поточні фінансові інвестиції	1160	-	-
Гроші та їх еквіваленти	1165	89 403	40 871
готівка	1166	142	163
рахунки в банках	1167	89 261	40 708
Витрати майбутніх періодів	1170	77	93
Частка перестраховика у страхових резервах	1180	-	-
у тому числі в:			
резервах довгострокових зобов'язань	1181	-	-
резервах збитків або резервах підлеглих виплат	1182	-	-

Продовж. додатку В

резервах незароблених премій	1183	-	-
інших страхових резервах	1184	-	-
Інші оборотні активи	1190	4 321	2 343
<b>Усього за розділом II</b>	<b>1195</b>	<b>399 323</b>	<b>526 432</b>
<b>III. Необоротні активи, утримувані для продажу, та групи вибуття</b>	<b>1200</b>	<b>-</b>	<b>-</b>
<b>Баланс</b>	<b>1300</b>	<b>502 364</b>	<b>629 877</b>

Пасив	Код рянка	На початок звітної періоду	На кінець звітної періоду
I	2	3	4
<b>I. Власний капітал</b>			
Зареєстрований (пайовий) капітал	1400	13 350	13 350
Внески до незареєстрованого статутного капіталу	1401	-	-
Капітал у дооцінках	1405	-	-
Додатковий капітал	1410	49	28
емісійний дохід	1411	-	-
накопичені курсові різниці	1412	-	-
Резервний капітал	1415	2 507	2 507
Нерозподілений прибуток (непокритий збиток)	1420	106 352	62 845
Неоплачений капітал	1425	( - )	( - )
Вилучений капітал	1430	( - )	( - )
Інші резерви	1435	-	-
<b>Усього за розділом I</b>	<b>1495</b>	<b>122 258</b>	<b>78 730</b>
<b>II. Довгострокові зобов'язання і забезпечення</b>			
Відстрочені податкові зобов'язання	1500	-	-
Пенсійні зобов'язання	1505	-	-
Довгострокові кредити банків	1510	-	-
Інші довгострокові зобов'язання	1515	89 329	102 921
Довгострокові забезпечення	1520	-	-
довгострокові забезпечення витрат персоналу	1521	-	-
Цільове фінансування	1525	-	-
благодійна допомога	1526	-	-
Страхові резерви	1530	-	-
у тому числі:	1531	-	-
резерв довгострокових зобов'язань			
резерв збитків або резерв належних виплат	1532	-	-
резерв незароблених премій	1533	-	-
інші страхові резерви	1534	-	-
Інвестиційні контракти	1535	-	-
Призовий фонд	1540	-	-
Резерв на виплату джек-поту	1545	-	-
<b>Усього за розділом II</b>	<b>1595</b>	<b>89 329</b>	<b>102 921</b>
<b>III. Поточні зобов'язання і забезпечення</b>			
Короткострокові кредити банків	1600	93 424	83 514
Векселі видані	1605	-	-
Поточна кредиторська заборгованість за:			
довгостроковими зобов'язаннями	1610	696	306
товари, роботи, послуги	1615	79 426	91 004
розрахунками з бюджетом	1620	1 134	1 077
у тому числі з податку на прибуток	1621	-	-
розрахунками зі страхування	1625	1 092	1 021
розрахунками з оплати праці	1630	3 900	3 828
Поточна кредиторська заборгованість за одержаними авансами	1635	3 590	413
Поточна кредиторська заборгованість за розрахунками з учасниками	1640	3	3
Поточна кредиторська заборгованість із внутрішніх розрахунків	1645	97 363	255 896
Поточна кредиторська заборгованість за страховою діяльністю	1650	-	-
Поточні забезпечення	1660	7 386	7 984
Доходи майбутніх періодів	1665	-	-
Відстрочені комісійні доходи від перестраховиків	1670	-	-
Інші поточні зобов'язання	1690	2 763	3 180
<b>Усього за розділом III</b>	<b>1695</b>	<b>290 777</b>	<b>448 226</b>
<b>IV. Зобов'язання, пов'язані з необоротними активами, утримуваними для продажу, та групами вибуття</b>	<b>1700</b>	<b>-</b>	<b>-</b>
V. Чиста вартість активів недержавного пенсійного фонду	1800	-	-
<b>Баланс</b>	<b>1900</b>	<b>502 364</b>	<b>629 877</b>

Керівник

Бартошак Володимир Анатолійович

Головний бухгалтер

Брижаха Тетяна Борисівна

1 Кодифікатор адміністративно-територіальних одиниць за територій територіальних громад.

2 Визначається в порядку, встановленому центральним органом виконавчої влади, що реалізує державну політику у сфері статистики.

ПЕРЕВІРЕНО АУДИТОРОМ  
ТОВ АК «Кроу Україна»

16.06.22 *Ген. Директор В. В. В.*

Підприємство	Товариство з обмеженою відповідальністю "Пирятинський сирзавод"	Дата (рік, місяць, число) за ЄДРПОУ	КОДИ		
			2022	01	01
	(позначити)		00446865		
Звіт про фінансові результати (Звіт про сукупний дохід)			Форма № 2 Код за ДКУД		
за Рік 2021 р.			1801003		

## I. ФІНАНСОВІ РЕЗУЛЬТАТИ

Стаття	Код рядка	За звітний період	За аналогічний період попереднього року
1	2	3	4
Чистий дохід від реалізації продукції (товарів, робіт, послуг)	2000	1 404 740	1 371 020
Чисті зароблені страхові премії	2010	-	-
премії підписані, валова сума	2011	-	-
премії, передані у перестраховання	2012	-	-
зміна резерву незароблених премій, валова сума	2013	-	-
зміна частки перестраховиків у резерві незароблених премій	2014	-	-
Собівартість реалізованої продукції (товарів, робіт, послуг)	2050	( 1 340 406 )	( 1 242 015 )
Чисті понесені збитки за страховими виплатами	2070	-	-
<b>Валовий:</b>			
прибуток	2090	64 334	129 005
збиток	2095	( - )	( - )
Дохід (витрати) від зміни у резервах довгострокових зобов'язань	2105	-	-
Дохід (витрати) від зміни інших страхових резервів	2110	-	-
зміна інших страхових резервів, валова сума	2111	-	-
зміна частки перестраховиків в інших страхових резервах	2112	-	-
Інші операційні доходи	2120	25 298	19 355
у тому числі:	2121	-	-
дохід від зміни вартості активів, які оцінюються за справедливою вартістю			
дохід від первісного визнання біологічних активів і сільськогосподарської продукції	2122	-	-
дохід від використання коштів, вивільнених від оподаткування	2123	-	-
Адміністративні витрати	2130	( 18 394 )	( 18 152 )
Витрати на збут	2150	( 50 276 )	( 47 107 )
Інші операційні витрати	2180	( 34 376 )	( 18 872 )
у тому числі:	2181	-	-
витрати від зміни вартості активів, які оцінюються за справедливою вартістю			
витрати від первісного визнання біологічних активів і сільськогосподарської продукції	2182	-	-
<b>Фінансовий результат від операційної діяльності:</b>			
прибуток	2190	-	64 229
збиток	2195	( 13 414 )	( - )
Дохід від участі в капіталі	2200	-	-
Інші фінансові доходи	2220	2 063	1 306
Інші доходи	2240	5 031	84
у тому числі:	2241	-	-
дохід від благодійної допомоги			
Фінансові витрати	2250	( 31 010 )	( 27 995 )
Втрати від участі в капіталі	2255	( - )	( - )
Інші витрати	2270	( 4 927 )	( 22 )
Прибуток (збиток) від впливу інфляції на монетарні статті	2275	-	-

Продовж. додатку Г

<b>Фінансовий результат до оподаткування:</b>			
прибуток	2290	-	37 602
збиток	2295	( 42 257 )	( - )
Витрати (дохід) з податку на прибуток	2300	-	-
Прибуток (збиток) від припиненої діяльності після оподаткування	2305	-	-
<b>Чистий фінансовий результат:</b>			
прибуток	2350	-	37 602
збиток	2355	( 42 257 )	( - )

**II. СУКУПНИЙ ДОХІД**

Стаття	Код рядка	За звітний період	За аналогічний період попереднього року
1	2	3	4
Дооцінка (уцінка) необоротних активів	2400	-	-
Дооцінка (уцінка) фінансових інструментів	2405	-	-
Накопичені курсові різниці	2410	-	-
Частка іншого сукупного доходу асоційованих та спільних підприємств	2415	-	-
Інший сукупний дохід	2445	(21)	(21)
<b>Інший сукупний дохід до оподаткування</b>	<b>2450</b>	<b>(21)</b>	<b>(21)</b>
Податок на прибуток, пов'язаний з іншим сукупним доходом	2455	-	-
<b>Інший сукупний дохід після оподаткування</b>	<b>2460</b>	<b>(21)</b>	<b>(21)</b>
<b>Сукупний дохід (сума рядків 2350, 2355 та 2460)</b>	<b>2465</b>	<b>(42 278)</b>	<b>37 581</b>

**III. ЕЛЕМЕНТИ ОПЕРАЦІЙНИХ ВИТРАТ**

Назва статті	Код рядка	За звітний період	За аналогічний період попереднього року
1	2	3	4
Матеріальні затрати	2500	1 296 969	1 130 194
Витрати на оплату праці	2505	78 129	72 072
Відрахування на соціальні заходи	2510	18 681	16 377
Амортизація	2515	23 529	30 098
Інші операційні витрати	2520	75 576	60 657
<b>Разом</b>	<b>2550</b>	<b>1 492 884</b>	<b>1 309 398</b>

**IV. РОЗРАХУНОК ПОКАЗНИКІВ ПРИБУТКОВОСТІ АКЦІЙ**

Назва статті	Код рядка	За звітний період	За аналогічний період попереднього року
1	2	3	4
Середньорічна кількість простих акцій	2600	-	-
Скоригована середньорічна кількість простих акцій	2605	-	-
Чистий прибуток (збиток) на одну просту акцію	2610	-	-
Скоригований чистий прибуток (збиток) на одну просту акцію	2615	-	-
Дивіденди на одну просту акцію	2650	-	-

Керівник

Бартошак Володимир Анатолійович

Головний бухгалтер

Брижуха Тетяна Борисівна



Підприємство	Товариство з обмеженою відповідальністю "Пирятинський сирзавод" (найменування)	Дата (рік, місяць, число)	КОДИ		
			2022	01	01
		за ЄДРПОУ	00446865		

**Звіт про рух грошових коштів (за прямим методом)**  
за Рік 2021 р.

Форма №3 Код за ДКУД 1801004

Стаття	Код	За звітний період	За аналогічний період попереднього року
1	2	3	4
<b>I. Рух коштів у результаті операційної діяльності</b>			
Надходження від:			
Реалізації продукції (товарів, робіт, послуг)	3000	1 876 563	1 794 115
Повернення податків і зборів	3005	5 804	5 003
у тому числі податку на додану вартість	3006	-	-
Цільового фінансування	3010	1 994	974
Надходження від отримання субсидій, дотацій	3011	-	-
Надходження авансів від покупців і замовників	3015	2 612	113
Надходження від повернення авансів	3020	15 505	19 997
Надходження від відсотків за залишками коштів на поточних рахунках	3025	43	77
Надходження від боржників неустойки (штрафів, пені)	3035	62	63
Надходження від операційної оренди	3040	581	819
Надходження від отримання роялті, авторських винагород	3045	-	-
Надходження від страхових премій	3050	-	-
Надходження фінансових установ від повернення позик	3055	-	-
Інші надходження	3095	20	83
Витрачання на оплату:			
Товарів (робіт, послуг)	3100	( 1 665 322 )	( 1 525 670 )
Праці	3105	( 65 950 )	( 59 353 )
Відрахувань на соціальні заходи	3110	( 17 988 )	( 17 676 )
Зобов'язань з податків і зборів	3115	( 20 804 )	( 24 426 )
Витрачання на оплату зобов'язань з податку на прибуток	3116	( - )	( - )
Витрачання на оплату зобов'язань з податку на додану вартість	3117	( - )	( 8 395 )
Витрачання на оплату зобов'язань з інших податків і зборів	3118	( 20 804 )	( 16 031 )
Витрачання на оплату авансів	3135	( - )	( - )
Витрачання на оплату повернення авансів	3140	( 111 417 )	( 144 914 )
Витрачання на оплату шльових внесків	3145	( - )	( - )
Витрачання на оплату зобов'язань за страховими контрактами	3150	45	165
Витрачання фінансових установ на надання позик	3155	( - )	( - )
Інші витрачання	3190	( 4 603 )	( 9 604 )
<b>Чистий рух коштів від операційної діяльності</b>	<b>3195</b>	<b>17 055</b>	<b>39 436</b>
<b>II. Рух коштів у результаті інвестиційної діяльності</b>			
Надходження від реалізації:			
фінансових інвестицій	3200	-	-
необоротних активів	3205	96	47
Надходження від отриманих:			
відсотків	3215	-	-
дивідендів	3220	-	-
Надходження від деривативів	3225	-	-
Надходження від погашення позик	3230	48	150
Надходження від вибуття дочірнього підприємства та іншої господарської одиниці	3235	-	-
Інші надходження	3250	-	988

Продовж. додатку Д

Витрачання на придбання: фінансових інвестицій	3255	( - )	( - )
необоротних активів	3260	( 33 457 )	( 36 535 )
Виплати за деривативами	3270	( - )	( - )
Витрачання на надання позик	3275	( - )	( - )
Витрачання на придбання дочірнього підприємства та іншої господарської одиниці	3280	( - )	( - )
Інші платежі	3290	( 49 233 )	( 51 976 )
<b>Чистий рух коштів від інвестиційної діяльності</b>	<b>3295</b>	<b>-82 546</b>	<b>-87 326</b>
<b>III. Рух коштів у результаті фінансової діяльності</b>			
Надходження від: Власного капіталу	3300	-	-
Отримання позик	3305	1 320 218	805 152
Надходження від продажу частки в дочірньому підприємстві	3310	-	-
Інші надходження	3340	63 637	79 629
Витрачання на: Викуп власних акцій	3345	( - )	( - )
Погашення позик	3350	1 330 218	749 152
Сплату дивідендів	3355	( - )	( - )
Витрачання на сплату відсотків	3360	( 27 427 )	( 24 353 )
Витрачання на сплату заборгованості з фінансової оренди	3365	( - )	( - )
Витрачання на придбання частки в дочірньому підприємстві	3370	( - )	( - )
Витрачання на виплати неконтрольованим часткам у дочірніх підприємствах	3375	( - )	( - )
Інші платежі	3390	( 10 252 )	( 3 601 )
<b>Чистий рух коштів від фінансової діяльності</b>	<b>3395</b>	<b>15 958</b>	<b>107 675</b>
<b>Чистий рух грошових коштів за звітний період</b>	<b>3400</b>	<b>-49 533</b>	<b>59 785</b>
Залишок коштів на початок року	3405	89 403	21 210
Вплив зміни валютних курсів на залишок коштів	3410	1 001	8 408
Залишок коштів на кінець року	3415	40 871	89 403

Керівник

Бартошак Володимир Анатолійович

Головний бухгалтер

Брижаха Тетяна Борисівна



ПЕРЕВІРЕНО АУДИТОРОМ



Продовж. додатку Е

1	2	3	4	5	6	7	8	9	10
Сума чистого прибутку на матеріальне заохочення	4225	-	-	-	-	-	-	-	-
<b>Внески учасників:</b> Внески до капіталу	4240	-	-	-	-	-	-	-	-
Погашення заборгованості з капіталу	4245	-	-	-	-	-	-	-	-
<b>Вилучення капіталу:</b> Викуп акцій (часток)	4260	-	-	-	-	-	-	-	-
Перепродаж викуплених акцій (часток)	4265	-	-	-	-	-	-	-	-
Анулювання викуплених акцій (часток)	4270	-	-	-	-	-	-	-	-
Вилучення частки в капіталі	4275	-	-	-	-	-	-	-	-
Зменшення номінальної вартості акцій	4280	-	-	-	-	-	-	-	-
Інші зміни в капіталі	4290	-	-	-	-	-	-	-	-
Придбання (продаж) неkontrolьованої частки в дочірньому підприємстві	4291	-	-	-	-	-	-	-	-
<b>Разом змін у капіталі</b>	<b>4295</b>	-	-	(21)	-	(42 257)	-	-	(42 278)
<b>Залишок на кінець року</b>	<b>4300</b>	13 350	-	28	2 507	62 845	-	-	78 730

Керівник

Бартошак Володимир Анатолійович

Головний бухгалтер

Брижаха Тетяна Борисівна



			КОДИ
		Дата	01.01.2021
Підприємство	Товариство з обмеженою відповідальністю "Пирятинський сирзавод"	за ЄДРПОУ	00446865
Територія	Полтавська область, Пирятинський район/м.Пирятин	за КОАТУУ	5323800000
Організаційно-правова форма господарювання		за КОПФГ	100
Вид економічної діяльності	Перероблення молока, виробництво масла та сиру	за КВЕД	10.51

Середня кількість працівників: 612

Адреса, телефон: 37000 м. Пирятин, вул. Сумська, буд. 1, (05358) 2-86-57 (05358) 2-85-37

Одиниця виміру: тис.грн. без десяткового знака

Складено (зробити позначку "v" у відповідній клітинці):

за положеннями (стандартами) бухгалтерського обліку

v

за міжнародними стандартами фінансової звітності

**Баланс**  
**(Звіт про фінансовий стан)**  
на 31.12.2020 р.  
Форма №1

Актив	Код рядка	Код за ДКУД 1801001	
		На початок звітного періоду	На кінець звітного періоду
1	2	3	4
<b>I. Необоротні активи</b>			
Нематеріальні активи	1000	0	0
первісна вартість	1001	0	0
накопичена амортизація	1002	( 0 )	( 0 )
Незавершені капітальні інвестиції	1005	0	0
Основні засоби	1010	102 533	99 195
первісна вартість	1011	281 591	303 872
знос	1012	( 179 058 )	( 204 677 )
Інвестиційна нерухомість	1015	0	0
первісна вартість	1016	0	0
знос	1017	( 0 )	( 0 )
Довгострокові біологічні активи	1020	0	0
первісна вартість	1021	0	0
накопичена амортизація	1022	( 0 )	( 0 )
Довгострокові фінансові інвестиції:			
які обліковуються за методом участі в капіталі інших підприємств	1030	0	0
інші фінансові інвестиції	1035	0	0
Довгострокова дебіторська заборгованість	1040	0	0
Відстрочені податкові активи	1045	0	0
Гудвіл	1050	0	0
Відстрочені аквізиційні витрати	1060	0	0
Залишок коштів у централізованих страхових резервних фондах	1065	0	0
Інші необоротні активи	1090	4 330	3 846

Продовж. додатку Є

Усього за розділом I	1095	106 863	103 041
<b>II. Оборотні активи</b>			
Запаси	1100	120 515	142 425
Виробничі запаси	1101	24 816	25 181
Незавершене виробництво	1102	10 440	15 369
Готова продукція	1103	83 619	101 529
Товари	1104	1 640	346
Поточні біологічні активи	1110	0	0
Депозити перестраховання	1115	0	0
Векселі одержані	1120	0	0
Дебіторська заборгованість за продукцію, товари, роботи, послуги	1125	93 391	96 960
Дебіторська заборгованість за розрахунками:			
за виданими авансами	1130	8 383	9 053
з бюджетом	1135	9 868	13 108
у тому числі з податку на прибуток	1136	2 801	2 801
з нарахованих доходів	1140	0	4
із внутрішніх розрахунків	1145	76 490	41 207
Інша поточна дебіторська заборгованість	1155	18 500	2 765
Поточні фінансові інвестиції	1160	0	0
Гроші та їх еквіваленти	1165	21 210	89 403
Готівка	1166	89	142
Рахунки в банках	1167	21 121	89 261
Витрати майбутніх періодів	1170	76	77
Частка перестраховика у страхових резервах у тому числі в:	1180	0	0
резервах довгострокових зобов'язань	1181	0	0
резервах збитків або резервах належних виплат	1182	0	0
резервах незароблених премій	1183	0	0
інших страхових резервах	1184	0	0
Інші оборотні активи	1190	24 458	4 321
Усього за розділом II	1195	372 891	399 323
<b>III. Необоротні активи, утримувані для продажу, та групи вибуття</b>			
Баланс	1200	0	0

Пасив	Код рядка	На початок звітної періоду	На кінець звітної періоду
1	2	3	4
<b>I. Власний капітал</b>			
Зареєстрований (пайовий) капітал	1400	13 350	13 350
Внески до незареєстрованого статутного капіталу	1401	0	0
Капітал у дооцінках	1405	0	0
Додатковий капітал	1410	70	49
Емісійний дохід	1411	0	0
Накопичені курсові різниці	1412	0	0
Резервний капітал	1415	2 507	2 507
Нерозподілений прибуток (непокритий збиток)	1420	68 750	106 352
Неоплачений капітал	1425	( 0 )	( 0 )
Вилучений капітал	1430	( 0 )	( 0 )
Інші резерви	1435	0	0

Продовж. додатку Є

Усього за розділом I	1495	84 677	122 258
II. Довгострокові зобов'язання і забезпечення			
Відстрочені податкові зобов'язання	1500	0	0
Пенсійні зобов'язання	1505	0	0
Довгострокові кредити банків	1510	0	0
Інші довгострокові зобов'язання	1515	65 322	89 329
Довгострокові забезпечення	1520	0	0
Довгострокові забезпечення витрат персоналу	1521	0	0
Цільове фінансування	1525	0	0
Благодійна допомога	1526	0	0
Страхові резерви	1530	0	0
у тому числі:			
резерв довгострокових зобов'язань	1531	0	0
резерв збитків або резерв належних виплат	1532	0	0
резерв незароблених премій	1533	0	0
інші страхові резерви	1534	0	0
Інвестиційні контракти	1535	0	0
Призовий фонд	1540	0	0
Резерв на виплату джек-поту	1545	0	0
Усього за розділом II	1595	65 322	89 329
III. Поточні зобов'язання і забезпечення			
Короткострокові кредити банків	1600	37 835	93 424
Векселі видані	1605	0	0
Поточна кредиторська заборгованість за:			
довгостроковими зобов'язаннями	1610	863	696
товари, роботи, послуги	1615	55 150	79 426
розрахунками з бюджетом	1620	928	1 134
у тому числі з податку на прибуток	1621	0	0
розрахунками зі страхування	1625	918	1 092
розрахунками з оплати праці	1630	3 194	3 900
одержаними авансами	1635	171	3 590
розрахунками з учасниками	1640	3	3
із внутрішніх розрахунків	1645	218 101	97 363
страховою діяльністю	1650	0	0
Поточні забезпечення	1660	6 445	7 386
Доходи майбутніх періодів	1665	0	0
Відстрочені комісійні доходи від перестраховиків	1670	0	0
Інші поточні зобов'язання	1690	6 147	2 763
Усього за розділом III	1695	329 755	290 777
IV. Зобов'язання, пов'язані з необоротними активами, утримуваними для продажу, та групами вибуття			
Чиста вартість активів недержавного пенсійного фонду	1800	0	0
Баланс	1900	479 754	502 364

Керівник

Бартошак Володимир Анатолійович

Головний бухгалтер

Брижаха Тетяна Борисівна

Підприємство	Товариство з обмеженою відповідальністю "Пирятинський сирзавод"	Дата за ЄДРНОУ	КОДИ
			01.01.2021
			00446865

**Звіт про фінансові результати**  
**(Звіт про сукупний дохід)**  
за 2020 рік  
Форма №2  
I. Фінансові результати

Код за ДКУД 1801003

Стаття	Код рядка	За звітний період	За аналогічний період попереднього року
1	2	3	4
Чистий дохід від реалізації продукції (товарів, робіт, послуг)	2000	1 371 020	1 356 007
Чисті зароблені страхові премії	2010	0	0
Премії підписані, валова сума	2011	0	0
Премії, передані у перестраховання	2012	( 0 )	( 0 )
Зміна резерву незароблених премій, валова сума	2013	0	0
Зміна частки перестраховиків у резерві незароблених премій	2014	0	0
Собівартість реалізованої продукції (товарів, робіт, послуг)	2050	( 1 242 015 )	( 1 286 117 )
Чисті понесені збитки за страховими виплатами	2070	( 0 )	( 0 )
<b>Валовий:</b>			
прибуток	2090	129 005	69 890
збиток	2095	( 0 )	( 0 )
Дохід (витрати) від зміни у резервах довгострокових зобов'язань	2105	0	0
Дохід (витрати) від зміни інших страхових резервів	2110	0	0
Зміна інших страхових резервів, валова сума	2111	0	0
Зміна частки перестраховиків в інших страхових резервах	2112	0	0
Інші операційні доходи	2120	19 355	7 865
Дохід від зміни вартості активів, які оцінюються за справедливою вартістю	2121	0	0
Дохід від первісного визнання біологічних активів і сільськогосподарської продукції	2122	0	0
Дохід від використання коштів, вивільнених від оподаткування	2123	0	0
Адміністративні витрати	2130	( 18 152 )	( 16 569 )
Витрати на збут	2150	( 47 107 )	( 70 815 )
Інші операційні витрати	2180	( 18 872 )	( 27 524 )
Витрати від зміни вартості активів, які оцінюються за справедливою вартістю	2181	0	0
Витрати від первісного визнання біологічних активів і сільськогосподарської продукції	2182	0	0
<b>Фінансовий результат від операційної діяльності:</b>			
прибуток	2190	64 229	0
збиток	2195	( 0 )	( 37 153 )
Дохід від участі в капіталі	2200	0	0
Інші фінансові доходи	2220	1 306	1 659

Інші доходи	2240	84	5 032
Дохід від благодійної допомоги	2241	0	0
Фінансові витрати	2250	( 27 995 )	( 26 687 )
Втрати від участі в капіталі	2255	( 0 )	( 0 )
Інші витрати	2270	( 22 )	( 4 936 )
Прибуток (збиток) від впливу інфляції на монетарні статті	2275	0	0
<b>Фінансовий результат до оподаткування:</b>			
прибуток	2290	37 602	0
збиток	2295	( 0 )	( 62 085 )
Витрати (дохід) з податку на прибуток	2300	0	0
Прибуток (збиток) від припиненої діяльності після оподаткування	2305	0	0
<b>Чистий фінансовий результат:</b>			
прибуток	2350	37 602	0
збиток	2355	( 0 )	( 62 085 )

## II. Сукупний дохід

Стаття	Код рядка	За звітний період	За аналогічний період попереднього року
1	2	3	4
Дооцінка (уцінка) необоротних активів	2400	0	0
Дооцінка (уцінка) фінансових інструментів	2405	0	0
Накопичені курсові різниці	2410	0	0
Частка іншого сукупного доходу асоційованих та спільних підприємств	2415	0	0
Інший сукупний дохід	2445	-21	37
Інший сукупний дохід до оподаткування	2450	-21	37
Податок на прибуток, пов'язаний з іншим сукупним доходом	2455	( 0 )	( 0 )
Інший сукупний дохід після оподаткування	2460	-21	37
Сукупний дохід (сума рядків 2350, 2355 та 2460)	2465	37 581	-62 048

## III. Елементи операційних витрат

Назва статті	Код рядка	За звітний період	За аналогічний період попереднього року
1	2	3	4
Матеріальні затрати	2500	1 130 194	1 128 727
Витрати на оплату праці	2505	72 072	70 319
Відрахування на соціальні заходи	2510	16 377	14 976
Амортизація	2515	30 098	29 085
Інші операційні витрати	2520	117 812	138 502
Разом	2550	1 366 553	1 381 609

## IV. Розрахунок показників прибутковості акцій

Назва статті	Код рядка	За звітний період	За аналогічний період попереднього року
1	2	3	4
Середньорічна кількість простих акцій	2600	0	0
Скоригована середньорічна кількість простих акцій	2605	0	0
Чистий прибуток (збиток) на одну просту акцію	2610	0,000000	0,000000

Скоригований чистий прибуток (збиток) на одну просту акцію	2615	0,000000	0,000000
Дивіденди на одну просту акцію	2650	0,00	0,00

Керівник

Бартошак Володимир Анатолійович

Головний бухгалтер

Брижаха Тетяна Борисівна

Підприємство	Товариство з обмеженою відповідальністю "Пирятинський сирзавод"	Дата за ЄДРПОУ	КОДИ
			01.01.2021
			00446865

**Звіт про рух грошових коштів (за прямим методом)**  
За 2020 рік  
Форма №3

Стаття	Код рядка	За звітний період	Код за ДКУД
			1801004
1	2	3	4
<b>I. Рух коштів у результаті операційної діяльності</b>			
Надходження від:			
Реалізації продукції (товарів, робіт, послуг)	3000	1 794 115	1 697 731
Повернення податків і зборів	3005	5 003	28
у тому числі податку на додану вартість	3006	0	0
Цільового фінансування	3010	974	1 466
Надходження від отримання субсидій, дотацій	3011	0	0
Надходження авансів від покупців і замовників	3015	113	1 087
Надходження від повернення авансів	3020	19 997	16 560
Надходження від відсотків за залишками коштів на поточних рахунках	3025	77	10
Надходження від боржників неустойки (штрафів, пені)	3035	63	35
Надходження від операційної оренди	3040	819	675
Надходження від отримання роялті, авторських винагород	3045	0	0
Надходження від страхових премій	3050	0	0
Надходження фінансових установ від повернення позик	3055	0	0
Інші надходження	3095	83	1 664
Витрачання на оплату:			
Товарів (робіт, послуг)	3100	( 1 525 670 )	( 1 056 378 )
Праці	3105	( 59 353 )	( 58 195 )
Відрахувань на соціальні заходи	3110	( 17 676 )	( 16 084 )
Зобов'язань з податків і зборів	3115	( 24 426 )	( 20 742 )
Витрачання на оплату зобов'язань з податку на прибуток	3116	( 0 )	( 0 )
Витрачання на оплату зобов'язань з податку на додану вартість	3117	( 8 395 )	( 1 630 )
Витрачання на оплату зобов'язань з інших податків і зборів	3118	( 16 031 )	( 19 112 )
Витрачання на оплату авансів	3135	( 0 )	( 0 )
Витрачання на оплату повернення авансів	3140	( 144 914 )	( 48 192 )
Витрачання на оплату цільових внесків	3145	( 0 )	( 0 )
Витрачання на оплату зобов'язань за страховими контрактами	3150	( 165 )	( 349 )
Витрачання фінансових установ на надання позик	3155	( 0 )	( 0 )
Інші витрачання	3190	( 9 604 )	( 0 )
<b>Чистий рух коштів від операційної діяльності</b>	<b>3195</b>	<b>39 436</b>	<b>519 316</b>
<b>II. Рух коштів у результаті інвестиційної діяльності</b>			
Надходження від реалізації:			
фінансових інвестицій	3200	0	0

необоротних активів	3205	47	276
Надходження від отриманих:			
відсотків	3215	0	0
дивідендів	3220	0	0
Надходження від деривативів	3225	0	0
Надходження від погашення позик	3230	150	0
Надходження від вибуття дочірнього підприємства та іншої господарської одиниці	3235	0	0
Інші надходження	3250	988	2 044
Витрачання на придбання:			
фінансових інвестицій	3255	( 0 )	( 0 )
необоротних активів	3260	( 36 535 )	( 516 748 )
Виплати за деривативами	3270	( 0 )	( 0 )
Витрачання на надання позик	3275	( 0 )	( 0 )
Витрачання на придбання дочірнього підприємства та іншої господарської одиниці	3280	( 0 )	( 0 )
Інші платежі	3290	( 51 976 )	( 44 374 )
<b>Чистий рух коштів від інвестиційної діяльності</b>	3295	-87 326	-558 802
<b>III. Рух коштів у результаті фінансової діяльності</b>			
Надходження від:			
Власного капіталу	3300	0	0
Отримання позик	3305	805 152	217 585
Надходження від продажу частки в дочірньому підприємстві	3310	0	0
Інші надходження	3340	79 629	75 377
Витрачання на:			
Викуп власних акцій	3345	( 0 )	( 0 )
Погашення позик	3350	( 749 152 )	( 209 085 )
Сплату дивідендів	3355	( 0 )	( 100 000 )
Витрачання на сплату відсотків	3360	( 24 353 )	( 22 595 )
Витрачання на сплату заборгованості з фінансової оренди	3365	( 0 )	( 0 )
Витрачання на придбання частки в дочірньому підприємстві	3370	( 0 )	( 0 )
Витрачання на виплати неконтрольованим часткам у дочірніх підприємствах	3375	( 0 )	( 0 )
Інші платежі	3390	( 3 601 )	( 14 089 )
<b>Чистий рух коштів від фінансової діяльності</b>	3395	107 675	-52 807
<b>Чистий рух коштів за звітний період</b>	3400	59 785	-92 293
Залишок коштів на початок року	3405	21 210	113 503
Вплив зміни валютних курсів на залишок коштів	3410	8 408	0
Залишок коштів на кінець року	3415	89 403	21 210

Керівник

Бартошак Володимир Анатолійович

Головний бухгалтер

Брижаха Тетяна Борисівна

Підприємство

Товариство з обмеженою відповідальністю  
"Пирятинський сирзавод"

Дата

за ЄДРПОУ

КОДИ

27.01.2021

00446865

## Звіт про власний капітал

За 2020 рік  
Форма №4

Код за ДКУД

1801005

Стаття	Код рядка	Зареєстрований капітал	Капітал у дооцінках	Додатковий капітал	Резервний капітал	Нерозподілений прибуток (непокритий збиток)	Неоплачений капітал	Вилучений капітал	Всього
1	2	3	4	5	6	7	8	9	10
<b>Залишок на початок року</b>	4000	13 350	0	70	0	71 257	0	0	84 677
<b>Коригування:</b>	4005	0	0	0	0	0	0	0	0
Зміна облікової політики									
Виправлення помилок	4010	0	0	0	2 507	-2 507	0	0	0
Інші зміни	4090	0	0	0	0	0	0	0	0
<b>Скоригований залишок на початок року</b>	4095	13 350	0	70	2 507	68 750	0	0	84 677
<b>Чистий прибуток (збиток) за звітний період</b>	4100	0	0	0	0	37 602	0	0	37 602
<b>Інший сукупний дохід за звітний період</b>	4110	0	0	-21	0	0	0	0	-21
Дооцінка (уцінка) необоротних активів	4111	0	0	0	0	0	0	0	0
Дооцінка (уцінка) фінансових інструментів	4112	0	0	0	0	0	0	0	0
Накопичені курсові різниці	4113	0	0	0	0	0	0	0	0
Частка іншого сукупного доходу асоційованих і спільних підприємств	4114	0	0	0	0	0	0	0	0
Інший сукупний дохід	4116	0	0	0	0	0	0	0	0
<b>Розподіл прибутку:</b>	4200	0	0	0	0	0	0	0	0
Виплати власникам									
Спрямування прибутку до	4205	0	0	0	0	0	0	0	0
зареєстрованого капіталу									
Відрахування до резервного капіталу	4210	0	0	0	0	0	0	0	0
Сума чистого прибутку, належна до бюджету відповідно до законодавства	4215	0	0	0	0	0	0	0	0
Сума чистого прибутку на створення спеціальних (цільових) фондів	4220	0	0	0	0	0	0	0	0
Сума чистого прибутку на матеріальне заохочення	4225	0	0	0	0	0	0	0	0
<b>Внески учасників:</b>	4240	0	0	0	0	0	0	0	0
Внески до капіталу									
Погашення заборгованості з капіталу	4245	0	0	0	0	0	0	0	0
<b>Вилучення капіталу:</b>	4260	0	0	0	0	0	0	0	0
Викуп акцій									
Перепродаж викуплених акцій	4265	0	0	0	0	0	0	0	0
Анулювання викуплених акцій	4270	0	0	0	0	0	0	0	0
Вилучення частки в капіталі	4275	0	0	0	0	0	0	0	0
Зменшення номінальної вартості акцій	4280	0	0	0	0	0	0	0	0
Інші зміни в капіталі	4290	0	0	0	0	0	0	0	0
Придбання (продаж) неконтрольованої частки в дочірньому підприємстві	4291	0	0	0	0	0	0	0	0
<b>Разом зміни у капіталі</b>	4295	0	0	-21	0	37 602	0	0	37 581
<b>Залишок на кінець року</b>	4300	13 350	0	49	2 507	106 352	0	0	122 258

Керівник

Бартошак Володимир Анатолійович

Головний бухгалтер

Брижаха Тетяна Борисівна