

**МІНІСТЕРСТВО ОСВІТИ І НАУКИ УКРАЇНИ
НАЦІОНАЛЬНИЙ УНІВЕРСИТЕТ ХАРЧОВИХ ТЕХНОЛОГІЙ**

**Інститут (факультет) Навчально-науковий інститут економіки і управління
Кафедра економіки праці та менеджменту**

«До захисту в ЕК»

«До захисту допущено»

Директор інституту (декан факультету)

Завідувач кафедри

_____ Шеремет О.О.
(підпис) (прізвище та ініціали)

_____ Березянюк Т.В.
(підпис) (прізвище та ініціали)

«__» _____ 2021 р.

«__» _____ 2021 р.

**КВАЛІФІКАЦІЙНА РОБОТА
НА ЗДОБУТТЯ ОСВІТНЬОГО СТУПЕНЯ БАКАЛАВРА**

зі спеціальності _____ 073 «Менеджмент» _____
(код та спеціальності)
освітньо-професійної програми «Менеджмент» _____

на тему: «Управління транспортними перевезеннями у зовнішньоекономічній діяльності підприємства» _____

Виконав: здобувач 4 курсу, групи б

Шаравар Даниїл Валентинович
(прізвище та ініціали)

_____ (підпис)

Керівник: к. е. н., доц. Тюха Ірина Володимирівна
(прізвище та ініціали)

_____ (підпис)

Рецензент _____
(прізвище та ініціали)

_____ (підпис)

Засвідчую, що в цій кваліфікаційній
роботі немає запозичень із праць
інших авторів без відповідних
посилань.

Здобувач _____
(підпис)

Київ – 2021 р.

НАЦІОНАЛЬНИЙ УНІВЕРСИТЕТ ХАРЧОВИХ ТЕХНОЛОГІЙ

Інститут навчально-науковий інститут економіки і управління

Кафедра економіки праці та менеджменту

Освітній ступінь бакалавр

Спеціальність 073 «Менеджмент»

Освітня програма «Менеджмент»

ЗАТВЕРДЖУЮ

Завідувач кафедри економіки
праці та менеджменту

_____ Т.В. Березянюк

“27” січня 2021 року

ЗАВДАННЯ

НА КВАЛІФІКАЦІЙНУ РОБОТУ ЗДОБУВАЧА

Шаравару Даниїлу Валентиновичу

1. Тема роботи Управління транспортними перевезеннями у зовнішньоекономічній діяльності підприємства

керівник роботи Тюха Ірина Володимирівна, к.е.н., доцент

затверджені наказом вищого навчального закладу від 21.01.2021 р № 50-КС.

2. Строк подання здобувачем роботи 24 травня 2021р.

3. Вихідні дані до роботи законодавчі та нормативні акти, аналітичні та статистичні матеріали стосовно теми проекту, бухгалтерська, статистична звітність та аналітичні матеріали ТОВ «Пивоварня Зібєрта»

4. Зміст розрахунково-пояснювальної записки (перелік питань, які потрібно розробити) Розділ 1. Теоретико-методичні засади управління транспортними перевезеннями в ЗЕД підприємства. Розділ 2. Дослідження діяльності ТОВ «Пивоварня Зібєрта» та особливостей управління транспортними перевезеннями в ЗЕД підприємства. Розділ 3. Вдосконалення системи управління транспортними перевезеннями у ЗЕД ТОВ «Пивоварня Зібєрта

5. Перелік графічного матеріалу (з точним зазначенням обов'язкових креслень)

Результати дослідження знайшли відображення в 8 рисунках та 18 таблицях ілюстративного матеріалу

6. Консультанти розділів роботи

Розділ	Прізвище, ініціали та посада консультанта	Підпис, дата	
		завдання видав	завдання прийняв

7. Дата видачі завдання 27 січня 2021 року

КАЛЕНДАРНИЙ ПЛАН

№ з/п	Назва етапів виконання кваліфікаційної роботи	Строк виконання етапів роботи	Примітка
1	Збір та вивчення джерел інформації для написання дипломної роботи. Складання бібліографії наукових джерел.	29.01.2021 р.	
2	Розроблення та затвердження плану роботи керівником дипломної роботи і керівником проектної групи	05.02.2021 р.	
3	Робота над вступом до дипломного проекту	10.02.2021 р.	
4	Підготовка першого розділу, висновків до нього та подання його керівнику	09.03.2021 р.	
5	Підготовка другого розділу, висновків до нього та подання його керівнику	05.04.2021 р.	
6	Підготовка третього розділу, висновків до нього та подання його керівнику	26.04.2021 р.	
7	Підготовка висновків до роботи та подання його керівнику	04.05.2021 р.	
8	Доопрацювання роботи з урахуванням зауважень керівника	12.05.2021 р.	
9	Остаточне оформлення роботи. Формування проекту доповіді, ілюстративного матеріалу. Погодження з керівником дипломної роботи	14.05.2021 р.	
10	Подання завершеної роботи на розгляд комісії з попереднього захисту	17.05.2021 р.	
11	Подання завершеної роботи на розгляд завідувачу кафедри та подача електронного варіанту роботи для перевірки на плагіат	24.05.2021 р.	
12	Захист кваліфікаційної роботи	Згідно графіку захисту	

Здобувач

_____ (підпис)

Керівник роботи

_____ (підпис)

Д. В. Шаравар

(прізвище та ініціали)

І.В. Тюха

(прізвище та ініціали)

АНОТАЦІЯ

У випускній роботі розглянуто і узагальнено існуючі теоретико – методичні засади управління транспортними перевезеннями в ЗЕД підприємства. В роботі описано сутність транспортних перевезень у ЗЕД, завдання та цілі управління ними, а також розглянуто трактування управління перевезеннями.

Для оцінки доцільності запропонованого заходу було визначено сучасний рівень розвитку ТОВ «Пивоварня Зіберта» та охарактеризовано його систему управління транспортними перевезеннями в ЗЕД.

На основі дослідження результатів управління транспортними перевезеннями в ЗЕД на ТОВ «Пивоварня Зіберта» було розроблено пропозиції щодо вибору способу оптимізації транспортних перевезень в ЗЕД підприємства.

Проведені розрахунки свідчать, що запропонований проект є прибутковим та в подальшому можливе його впровадження на підприємстві.

Випускна робота складена на 100 сторінках (*без урахування додатків*), містить 34 таблиць, 10 рисунків.

Ключові слова: ПЕРЕВЕЗЕННЯ, ТРАНСПОРТ,
ЗОВНІШНЬОЕКОНОМІЧНА ДІЯЛЬНІСТЬ, ПИВО-БЕЗАЛКОГОЛЬНА
ГАЛУЗЬ.

SUMMARY

In the final work the existing theoretical and methodical bases of management of transportations in FEA of the enterprise are considered and generalized. The paper describes the essence of transport transportation in foreign economic activity, tasks and goals of their management, as well as the interpretation of transportation management.

To assess the feasibility of the proposed measure, the current level of development of Ziberta Brewery LLC was determined and its traffic management system in foreign economic activity was characterized.

Based on the study of the results of transport management in the FEA at LLC "Ziberta Brewery" proposals were developed to choose the method of optimizing transportation in the FEA of the enterprise.

The calculations show that the proposed project is profitable and in the future it is possible to implement it at the enterprise.

The final work is composed of 100 pages (excluding appendices), contains 34 tables, 10 figures.

Key words: TRANSPORTATION, TRANSPORT, FOREIGN ECONOMIC ACTIVITY, BEER-NON-ALCOHOLIC INDUSTRY.

ЗМІСТ

ВСТУП.....	6
РОЗДІЛ 1 ТЕОРЕТИКО-МЕТОДИЧНІ ЗАСАДИ УПРАВЛІННЯ	
ТРАНСПОРТНИМИ ПЕРЕВЕЗЕННЯМИ В ЗЕД ПІДПРИЄМСТВА.....	9
1.1. Поняття та види транспортних перевезень.....	9
1.2. Методичні підходи до організації управління транспортними перевезеннями в ЗЕД.....	22
Висновки до розділу 1.....	34
РОЗДІЛ 2 ДОСЛІДЖЕННЯ ДІЯЛЬНОСТІ ТОВ «ПИВОВАРНЯ	
ЗІБЕРТА» ТА ОСОБЛИВОСТЕЙ УПРАВЛІННЯ ТРАНСПОРТНИМИ	
ПЕРЕВЕЗЕННЯМИ В ЗЕД ПІДПРИЄМСТВА.....	35
2.1. Загальна характеристика діяльності ТОВ «Пивоварня Зіберта».....	35
2.2. Аналіз фінансово-економічної діяльності підприємства	41
2.3. Аналіз системи управління транспортними перевезеннями в ЗЕД ТОВ «Пивоварня Зіберта»	57
Висновки до розділу 2.....	67
РОЗДІЛ 3 ВДОСКОНАЛЕННЯ СИСТЕМИ УПРАВЛІННЯ	
ТРАНСПОРТНИМИ ПЕРЕВЕЗЕННЯМИ У ЗЕД ТОВ «ПИВОВАРНЯ	
ЗІБЕРТА».....	69
3.1. Прийняття управлінського рішення з підвищення ефективності управління транспортними перевезеннями в ЗЕД підприємства.....	69
3.2. Обґрунтування доцільності зміни маршруту при міжнародних перевезеннях ТОВ «Пивоварня Зіберта»	87
Висновки до розділу 3	89
ВИСНОВКИ ТА ПРОПОЗИЦІЇ.....	92
СПИСОК ВИКОРИСТАНИХ ДЖЕРЕЛ.....	100
ДОДАТКИ	

ВСТУП

Економічні процеси формують розвиток транспорту, оскільки його основною метою є підтримка економічної діяльності країни загалом. Чим досконаліше економіка країни, тим більш інтенсивними та ефективними є транспортні системи. Ринки все більше сприймаються як транснаціональні, що вимагає узгоджених стратегій постачання. Темпи розвитку транспорту повинні відповідати економічному зростанню.

Одним із найважливіших процесів у здійсненні міжнародних торговельних операцій є транспортні послуги, котрі забезпечують рух товару від виробника до кінцевого споживача. Ефективність та оптимізація реалізації такого руху визначається, по-перше, критеріями, які потрібно врахувати, здійснюючи транспортні перевезення, по-друге, умовами транспортування товарів та послуг, котрі пропонує перевізник. У зв'язку із цим значущість транспортних послуг у процесі доставки товарів від виробника до кінцевого споживача значно зростає, адже від ефективності організаційно-економічних механізмів транспортування товарів та послуг залежить їхня вартість, що далі впливає на основні елементи ринкової кон'юнктури: попит, пропозицію та конкуренцію.

Головне завдання системи управління міжнародними транспортними операціями підприємства є підвищення ефективності її функціонування за рахунок подальшої оптимізації її структури, широкого застосування сучасних організаційних форм і технологій, удосконалення правових норм і підвищення ролі керівних органів системи, які повніше відповідатимуть вимогам ринку послуг.

Проблеми розвитку і удосконалення міжнародних перевезень вантажів розглядали у своїх працях такі науковці: Бондарев С.І., Маруніч В.С., Шморгун Л.Г, Мирошніченко Л.В., Вельможин О.В., Гудков В.О, Перебийніс В.І.,

Болдирєва Л.М., Перебийніс О.В, Яновицька А.В., Каспорук О.С., Пасічник О.М., Охота В.О., Панчук В.О., Козіна К.Г. та ін..

Метою роботи є дослідження теоретичних та практичних аспектів управління транспортними перевезеннями в ЗЕД підприємства

Поставлена мета дослідження обумовила необхідність вирішення таких завдань:

- розглянути поняття та види транспортних перевезень;
- ознайомитися з методичними підходами до організації управління транспортними перевезеннями в ЗЕД;
- надати загальну характеристику діяльності ТОВ «Пивоварня Зіберта»;
- проаналізувати фінансово-економічну діяльність підприємства;
- проаналізувати системи управління транспортними перевезеннями в ЗЕД ТОВ «Пивоварня Зіберта»;
- прийняти управлінське рішення з підвищення ефективності управління транспортними перевезеннями в ЗЕД підприємства;
- обґрунтувати доцільність зміни маршруту при міжнародних перевезеннях ТОВ «Пивоварня Зіберта»

Об'єктом дослідження є процеси міжнародних перевезень вантажів на підприємстві.

Предметом дослідження є теоретичні, науково-методичні, практичні аспекти аналізу, оцінювання та удосконалення транспортних перевезень ТОВ «Пивоварня Зіберта».

Методи дослідження: порівняння, економіко-статистичний, систематизації та узагальнення (для розроблення рекомендацій та пропозицій щодо удосконалення міжнародних транспортних перевезень).

РОЗДІЛ 1 ТЕОРЕТИКО-МЕТОДИЧНІ ЗАСАДИ УПРАВЛІННЯ ТРАНСПОРТНИМИ ПЕРЕВЕЗЕННЯМИ В ЗЕД ПІДПРИЄМСТВА

1.1. Поняття та види транспортних перевезень

Міжнародні транспортні перевезення є важливим видом зовнішньоекономічної діяльності. Товар не може бути доставлений з однієї країни до іншої без використання транспортних засобів; при цьому, природно, вартість товару зростає. Нині обсяг міжнародних перевезень такий великий, а транспортні операції настільки складні, що існує необхідність у встановленні єдиних правил і норм у міжнародному транспортуванні. Актуальність зведення національних норм у єдину систему стандартів підкреслюється ще й тим, що у світі створено, по суті, єдину транспортну систему, яка охоплює, принаймні, території розвинутих країн Європи, Північної Америки і багатьох інших регіонів [29].

Міжнародним вважається перевезення, що здійснюється між двома чи більшою кількістю держав. Міжнародні перевезення вантажів забезпечуються морським, річковим, залізничним, повітряним, автомобільним, трубопровідним транспортом.

Експорт транспортних послуг – це надання міжнародних транспортних послуг національним перевізником при перетинанні вантажем державного кордону країни або під час перевезення вантажів іноземних вантажовласників.

Імпорт транспортних послуг – це надання на комерційній основі іноземними фірмами вітчизняним економічним одиницям послуги з транспортування імпортованих товарів до митного кордону, де вони оцінюються за умовами CIF, з переміщення імпортованих товарів між різними пунктами за кордоном відповідно до доручення національної організації з міжнародних

перевезень вітчизняних пасажирів іноземними транспортними засобами. Транспортні послуги, надані за кордоном вітчизняним домашнім господарствам, не включаються до імпорту послуг (import of services).

Міжнародний транспорт - це послуги всіх видів транспорту з переміщення предмета транспортної операції, що надаються резидентами однієї країни резидентам іншої країни. Спектр транспортних послуг широкий. Послуги класифікуються залежно від:

- 1) виду транспорту: водний (морський, річковий); наземний (залізничний, автомобільний); повітряний (авіаційний); космічний; трубопровідний;
- 2) предмета транспортної операції (вантаж, пасажир, багаж);
- 3) транспортної характеристики товару: сухий (вугілля, руда), насипний (зерно, цемент), штучний, наливний (нафта, рослинні олії);
- 4) періодичності перевезення (регулярні і нерегулярні);
- 5) порядку проходження кордону (перевантажувальні і без перевантажувальні);
- 6) виду транспортно-технологічної системи (контейнерна, поромна, ліхтерна ін.);
- 7) виду повідомлення (пряме, непряме та ін.);
- 8) географічних районів перевезення (міждержавні, міжконтинентальні)[5].

Виділяють такі особливості надання транспортних послуг, а саме:

1. Транспорт не виробляє новий товар. Завдяки переміщенню товару забезпечується подовження процесу виробництва.
2. Створення транспортних послуг співпадає в часі з їх споживанням.
3. Транспорт займає важливе місце в міжнародному товарному обігу:
 - він є необхідною умовою міжнародного поділу праці, зовнішньої торгівлі, економічних зв'язків між країнами;
 - він є експортером своєї продукції.
4. Транспортні послуги залежать від факторів розвитку ринкової

економіки[11].

У процесі здійснення міжнародних економічних зв'язків транспорт забезпечує переміщення вантажів, пасажирів і багажу, яке і становить предмет міжнародної транспортної операції. Процес доставки товару в міжнародній торгівлі включає:

1) перевезення товару всередині країни-експортера до прикордонного пункту або порту даної країни;

2) перевезення товару від прикордонного пункту (порту) країни-імпортера до пункту його споживання всередині країни;

3) транзитну (через треті країни) або морське перевезення, якщо країна-експортер і країна-імпортер товару не мають спільного кордону.

Транспортні операції вважаються міжнародними, якщо вони пов'язані з транзитом або перевезеннями морськими шляхами.

Міжнародні транспортні послуги продаються і купуються на міжнародних транспортних ринках, які різняться в залежності від видів транспорту, перевезених вантажів, а також регіональних особливостей. Міжнародні повідомлення можуть бути прямі (безперевантажувальних), змішані (з використанням двох і більше видів транспорту), прямі змішані (з використанням різних видів транспорту, але за єдиними транспортними документами).

Міжнародні транспортні послуги включають не тільки безпосередньо перевозочну діяльність, але і цілий ряд супутніх операцій (доставка вантажу до найближчого вантажного терміналу - порту, залізничного вузла і т.д.; погрузка, перевантаження, вивантаження перевезених товарів або багажу; тимчасове зберігання в проміжних пунктах, переоформлення документів, а іноді і страхування).

У міжнародному транспортному процесі беруть участь фірма-власник вантажу та фірми-перевізники, які укладають між собою договір перевезення.

Крім вантажовласників у транспортних операціях беруть участь фірми-стивідори (оператори вантажних терміналів), з якими укладається договір обслуговування, і фірми-експедитори (у деяких країнах експедитори називаються фрахтовими агентами, комісіонерами, брокерами і т.д.).

Сучасна транспортна мережа та структура транспортних перевезень склалися в процесі світового економічного розвитку і міжнародного поділу праці, вони, в свою чергу, дуже сильно впливають на зазначені процеси. Загальна тенденція полягає в тому, що міжнародні перевезення вантажів ростуть повільніше, ніж міжнародна торгівля, оскільки обсяги перевозяться сировини, особливо нафти, ростуть незначно або не ростуть зовсім, а матеріаломістке виробництво переміщується до джерел сировини.

Міжнародна транспортна інфраструктура, включаючи транспортні термінали, найчастіше за все створюється за рахунок держави і ним контролюється. Наявність приватних залізниць і автомобільних доріг не суперечить загальному правилу. Однак транспортні засоби, як правило, перебувають у приватній власності, а на ринку транспортних послуг оперують майже виключно приватні компанії. До цього слід додати, що міжнародні перевезення та міжнародні транспортні шляхи не відокремлені від внутрішніх і одні й ті ж транспортні фірми можуть займатися і внутрішніми і міжнародними перевезеннями. Дорога, море, залізниця та повітря - це чотири способи імпорту та експорту вантажів (рис.1.1.), [16].

Повітряний транспорт надає численні переваги для міжнародної торгівлі залежно від вимог. До переваг використання повітряного транспорту можна віднести: постачання товарів швидко на великі відстані; забезпечує високий рівень безпеки для чутливих предметів; використовується для широкого кола товарів



Рис. 1.1 Види транспортування вантажів

Джерело: [7]

Однак існують такі ризики: повітряний транспорт може передбачати більші витрати, ніж інші варіанти, і не підходить для всіх товарів; рейси можуть бути з затримкою або анульованими; обкладання податками в кожному аеропорту; доплати за паливо та валюту зазвичай додаються до витрат на перевезення вантажів; для транспортування від аеропорту до кінцевого пункту може знадобитися додатковий транспорт.

Здійснення перевезень вантажів за допомогою повітряного транспорту регулюється Повітряним кодексом України. Транспортування вантажу здійснюють на основі укладання договорів. За договором перевізник зобов'язується доставити вантаж у пункт призначення і видати його вантажоодержувачу, а вантажоодержувач зобов'язується оплатити повітряне перевезення. При чартерних повітряних перевезеннях укладається договір про фрахтування повітряного судна, за яким фрахтівник надає фрахтувальнику за оплату одне або кілька повітряних суден, або частину повітряного судна для перевезення вантажу.

Якщо підприємству потрібно транспортувати великі обсяги, але немає необхідності швидкої доставки, товар можна транспортувати морським шляхом.

За допомогою морського транспорту транспортується більша частина вантажів світу. Найчастіше транспортують наливні вантажі, такі як нафтопродукти, скраплений газ та продукція хімічної промисловості. Також найчастіше суднами перевозять контейнери.

Судна-контейнеровози витіснили з ринку універсальні судна через те, що стандартний 20 — або 40-футовий контейнер може бути поміщений будь-який вантаж від голок до автомобілів. Притому час обробки таких суден знижено у десятки разів, завдяки уніфікації транспортної системи всього світу щодо контейнерних перевезень.

Переваги морського транспорту включають:

- 1) можливість транспортувати великі обсяги за низькими витратами;
- 2) вантажні контейнери можуть також використовуватися для подальшого транспортування автомобільним або залізничним транспортом

Однак існують також ризики для морського транспорту: доставка по морю може бути повільніше, ніж за допомогою інших способів транспортування; маршрути і розклад, як правило, негнучкі; відстеження прогресу транспортування товару важко відслідкувати; портові збори і податки; для транспортування від порту до кінцевого пункту може знадобитися додатковий транспорт.

Здійснення перевезень вантажів водним транспортом регламентується Кодексом морського плавання, Статутом внутрішнього водного транспорту, а також спеціальними правилами перевезень.

Міжнародні перевезення автомобільним транспортом є одним з найефективніших та рентабельних видів перевезень вантажів та пасажирів у близьких сполученнях та в порівнянні з іншими видами транспорту.

До переваг автомобільного транспорту: низька вартість; великі дорожні мережі; можливість запланувати транспортування та відстеження місцезнаходження товарів; безпечна та приватна доставка.

До ризиків перевезення товарів за допомогою автомобільного транспорту можна віднести: великі відстані на суші можуть зайняти більше часу; можуть бути затримки та поломки під час маршруту; існує ризик пошкодження товарів, особливо на великих відстанях; високі збори в деяких країнах; різні правила дорожнього руху в деяких країнах.

Для транспортування вантажів за допомогою автомобільного транспорту використовують як власний, так і транспорт загального користування. При укладанні транспортного договору клієнт повинен переконатися, що перевізник має ліцензію на здійснення тих або інших робіт, пов'язаних з перевезення вантажів.

Залізничний транспорт є економічно ефективним та вигідним способом переміщення товарів. Він має такі переваги:

- 1) широка залізнична мережа по всій Європі;
- 2) екологічно чистий спосіб в порівнянні з іншими транспортними системами.

До ризиків залізничного транспорту відносять:

- 1) залізничний транспорт може бути дорожче, ніж автомобільний;
- 2) складність доставки у віддалені регіони;
- 3) для транспортування від залізничного пункту до кінцевого може знадобитися додатковий транспорт.

Отже, в економічній та соціальній географії будь-який комплекс, як система взаємопов'язаних компонентів, являє собою поєднання функціональної, галузевої, територіальної структури. Не є виключенням і транспортний комплекс, або транспортна система (рис.1.2.)

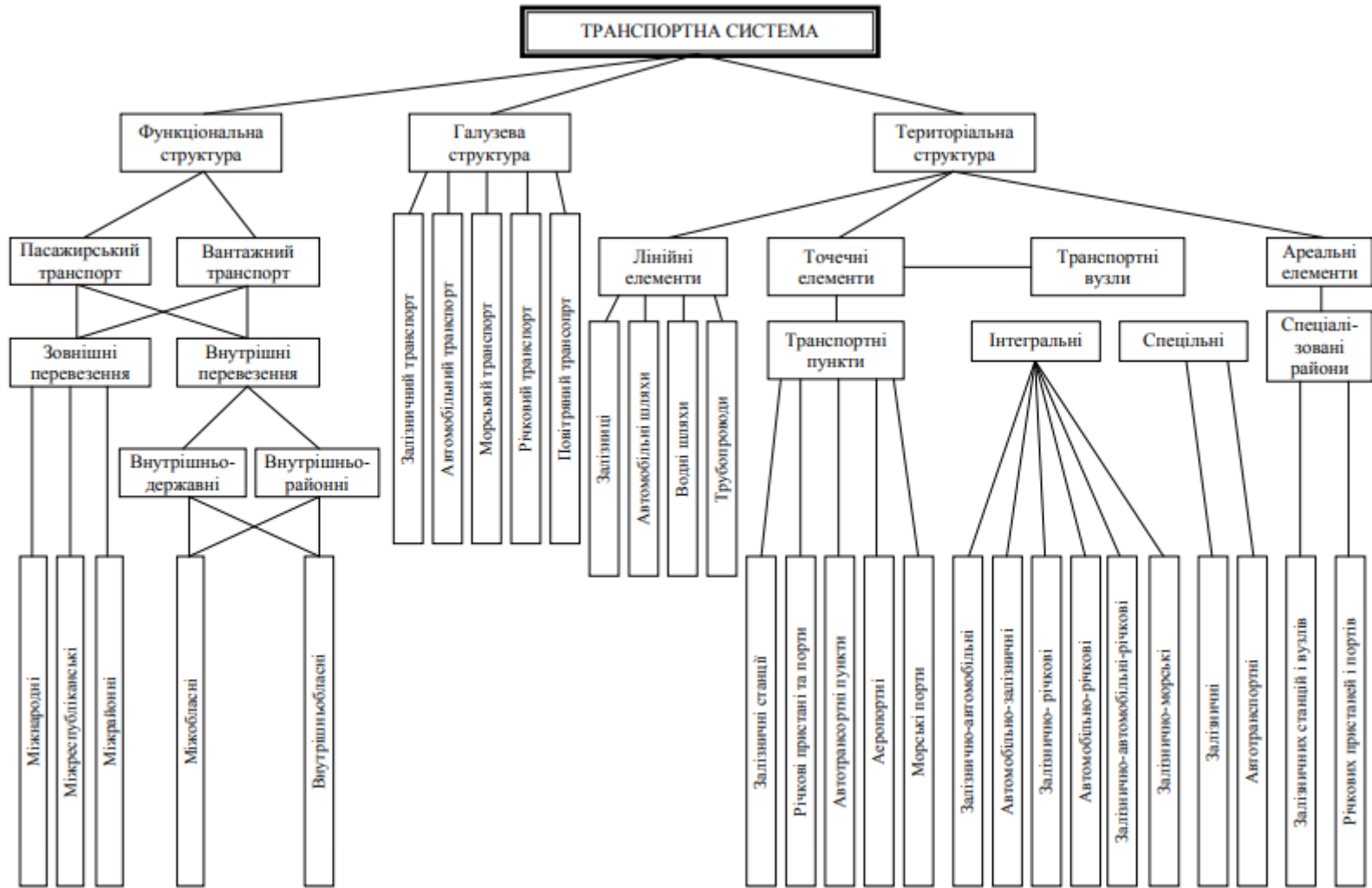


Рис. 1.2. Транспортна система

Джерело: [45]

Організація перевезень вантажів залізничним транспортом регламентується Законом України «Про залізничний транспорт». Ним визначаються економічні, організаційні та правові засади діяльності залізничного транспорту. Також за допомогою положень даного закону визначається роль та місце залізниці в економічній та соціальній сфері країни.

Питання, що пов'язані з міжнародними транспортними перевезеннями являються одними з найскладніших у сфері комерційного права. Будь-які перевезення товарів – це справа, що пов'язана з ризиком. Перевізники завжди прагнули максимально обмежити свою відповідальність. З іншого боку, вантажовідправники мають договірні зобов'язання перед своїми покупцями і теж прагнуть зменшити ризик втрати або псування перевезених товарів.

Можливо вирішити дані проблеми допомогло б страхування, але перевізник, розуміючи, що товар застрахований, може поводитися менш обережно, ніж під час перевезення незастрахованого товару. Ризик, таким чином, збільшується, а вартість страховки, що частково залежить від ступеня можливості виникнення страхової події, зростає. Ускладненням проблеми може бути те, що страхова компанія може намагатися уникати сплати страховки. В даних умовах необхідним стає втручання держави в даний конфлікт. Коли перевезення міжнародні, недостатньо втручання тільки однієї держави. Якщо заходи втручання будуть різними, це призведе до додаткових ускладнень і проблем з приводу того, право якої країни слід застосовувати. Тому бажано, щоб правила перевезення різних країн були однаковими [3].

Основними документами, що визначають взаємні обов'язки, права та відповідальність транспорту, клієнтури, відправників вантажу і вантажоодержувачів, є статут залізниць, кодекс торгового мореплавання, статут водного транспорту, статут автомобільного транспорту і повітряний кодекс.

Економічний аспект взаємодії має базуватися на таких положеннях [2]:

- розробка єдиних планів та прогнозів перевезення вантажів і пасажирів, що дозволяє заздалегідь підготувати рухомий склад. Слід зазначити, що особливо велика затримка вантажів при передачі їх із залізниці на річковий транспорт;

- встановлення погоджених тарифів на перевезення різними видами транспорту. При цьому необхідно створити систему уніфікованих тарифів, що стимулювали б клієнтуру і транспорт до змішаних перевезень;

- введення єдиної номенклатури вантажів, розробка уніфікованих планів і звітних показників, що характеризують якість і ефективність перевезень вантажів і пасажирів.

Критерії вибору виду транспорту для перевезення представлені на рисунку 1.3. Слід зазначити, що головну роль при виборі способу доставки вантажу та видів транспорту, які беруть участь у перевезенні, відіграє вантажовласник.



Рис.1.3. Критерії вибору виду транспорту для перевезення

Джерело: [10]

Вибір виду або видів транспорту для перевезення здійснюється за двома основними параметрами: вартісна оцінка й вимоги до надійності та якості перевезення. Вартісна оцінка залежить від тарифу і знижки з тарифу обраних перевізників. Надійність та якість перевезення є складнішим параметром – його характеризують терміни перевезення, схоронність партії і споживчих властивостей вантажів під час перевезення.

При цьому головними критеріями прийняття рішення щодо доцільності вибору того чи іншого виду транспорту для перевезення вантажів є вартість послуг, час доставки товару до кінцевого споживача та надійність, а також тип вантажів.

Критерій вартості перевезення є, як правило, домінуючим та визначальним. Водночас швидкість доставки і фізичні характеристики вантажу впливають на вибір виду транспорту.

Зауважимо, що внаслідок активізації ділової активності та розвитку міжнародної торгівлі відбувається зростання частки саме повітряних перевезень у змішаних міжнародних сполученнях. Шляхи сполучення є простором, в якому або по якому здійснюється рух транспортного засобу. Класифікацію шляхів сполучення приведено на рис.1.4.

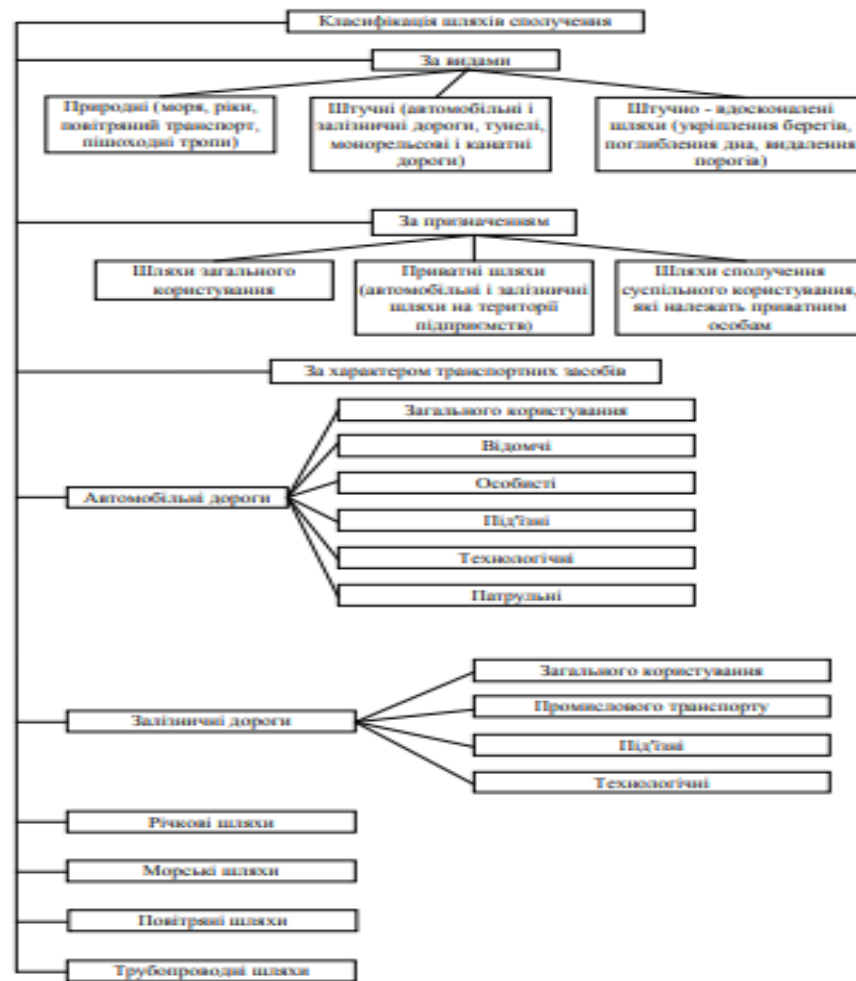


Рис. 1.4. Класифікація шляхів сполучень

Джерело: [6]

Високий рівень розвитку світової економіки підтверджує низку важливих переваг, характерних для повітряного транспорту порівняно з іншими видами транспорту. Вибір повітряного транспорту на відміну з наземними видами

здійснюється з урахуванням ринкової кон'юнктури і ринкових характеристик кожного товару.

Крім того, розміщення аеропортів по відношенню до ринків ближче, ніж морських портів, що надає значні переваги за критерієм вартості перевезення. Повітряний транспорт забезпечує значну економію капітальних витрат. Оскільки компанії змушені зменшувати рівень своїх запасів, швидкість і значна частота рейсів літаків скорочують час від замовлення до доставки продукту на ринок, виробники та імпортери можуть зберігати безперервний потік товарів.

Слід підкреслити, що повітряний транспорт є «гнучким» з точки зору швидкої реакції на зміни кон'юнктури ринку та зміну споживчих переваг. В умовах динамічного розвитку та невизначеності ринку складно врахувати зростання попиту, адже замовлення, що виконуються за допомогою морського транспорту, виконуються відповідно до попиту, який очікується протягом кількох тижнів або місяців. Повітряний транспорт, навпаки, забезпечує компроміс між більш високими транспортними витратами і постійною надійністю обслуговування. Крім того, вважається, що повітряний транспорт є більш надійним для перевезення вантажів.

З точки зору критерію часу повітряний транспорт має значні переваги. Ці переваги пояснюються високою швидкістю літаків. Фактор економії часу особливо важливий, якщо часом перевезення вважається загальна тривалість перевезення від пункту походження до пункту кінцевого призначення вантажу. У цьому випадку застосування повітряного транспорту для перевезення вантажів має порівнюватися із сумарним часом комбінованого перевезення іншими видами транспорту. На основі проведеного аналізу можливо здійснити умовне ранжування видів транспорту за критеріями: вартість, швидкість та надійність (рис. 1.5)



Рис. 1.5 Ранжування видів транспорту за критеріями: вартість, швидкість та надійність [8]

Отримуємо наступні результати для кожного з видів транспорту, який потенційно може брати участь у змішаних перевезеннях:

- водний – «1-4-3»;
- залізничний – «2-3-1»;
- автомобільний – «3-2-4»;
- авіатранспорт – «4-1-2».

Виокремлена система критеріїв є загальною, адже при визначенні типів транспорту слід враховувати додаткові критерії, такі, наприклад, як відстань, тип вантажу, максимальні технічні можливості видів транспорту та інші. У галузі міжнародних змішаних перевезень прийнято виділяти три типи вантажів:

- вантажі, які доцільно перевозити повітряним транспортом. Головні характеристики вантажів цієї групи: висока вартість або незначний термін придатності;

- вантажі, для перевезення яких доцільно використовувати морський транспорт. Насамперед, до цієї групи належать вантажі, що характеризуються значними обсягами, які розраховані лише на судно, або фізичними розмірами, які не дозволяють організувати перевезення повітряним транспортом;

- вантажі, які доцільно перевозити наземним (залізничним і автомобільним) транспортом. До цієї групи належать вантажі, для перевезення яких може бути

використаний один із двох видів наземного транспорту, за умови, що жоден з них не є домінуючим.

Кожен вид транспорту має свої переваги. Основою прийняття рішення щодо здійснення міжнародних змішаних перевезень має бути багатокритеріальність, тобто врахування декількох критеріїв одночасно. Лише за таких умов можливо побудувати оптимальний ланцюг перевезення вантажу від постачальника

В сучасних умовах термін «міжнародні мультимодальні перевезення» використовується для визначення особливостей організації перевезень та рівня відповідальності перевізника в системі перевезень «від дверей до дверей», тоді як міжнародні змішані перевезення здебільшого передбачають використання автомобільного та залізничного транспорту в інтермодальних перевезеннях [6]. Процес реалізації міжнародних змішаних перевезень передбачає формування транспортної системи, яка має певні ознаки (рис. 1.6):



Рис. 1.6. Ознаки транспортної системи міжнародного змішаного перевезення

Джерело: [12]

За умови ефективної організації міжнародного транспортного перевезення транспортна система повинна розглядатися як єдина мультимодальна система.

1.2. Методичні підходи до організації управління транспортними перевезеннями в ЗЕД

Управління міжнародними транспортними операціями є елементом системи управління логістичною ланкою підприємства, яка використовується для задоволення запитів клієнтів шляхом планування, контролю та впровадження методів ефективного переміщення та зберігання інформації, товарів та послуг від пункту відправлення до пункту призначення. Управління міжнародними транспортними операціями допомагає компаніям знизити витрати та підвищити якість обслуговування клієнтів.

Система управління міжнародними транспортними операціями забезпечує вдосконалення контролю за перевезеннями, оптимізацію компонування вантажів при перевезеннях, вибір раціонального режиму транспортування та перевезення вантажів, розрахунок вантажних тарифів, подача заявок на перевезення вантажів та організацію перевезень.

Міжнародні транспортні операції починають та завершують виконання зовнішньоторговельної угоди. Їх зміст визначається особливостями вантажу, видом транспортного засобу, періодичністю поставки, митними процедурами тощо.

Розроблення і використання системи оцінювання ефективності міжнародних перевезень направлено на оптимізацію і підвищення ефективності діяльності всього підприємства. Здійснення оцінки ефективності направлені на вирішення чотирьох основних завдань [32]: моніторинг транспортних операцій; контроль за процесом виконання транспортного обслуговування; оперативне управління на основі виявлених тенденцій; розроблення подальших тактичних та стратегічних дій для вдосконалення логістичного процесу.

Розроблення системи оціночних показників здійснюється поетапно:

- 1) Формування стратегічних цілей підприємства;
- 2) Визначення причинно-наслідкових зв'язків між стратегічними і тактичними цілями компанії;
- 3) Вибір показників і визначення цільових значень;
- 4) Визначення зв'язків показників з бізнес-процесами на підприємстві;
- 5) Розробка тактичних і стратегічних заходів [32]:

Розглянемо особливості оцінки ефективності міжнародних перевезень автомобільним транспортом. Позитивний ефект від міжнародних перевезень є умовою економічної доцільності їх виконання.

При розрахунку ефективності міжнародних перевезень приймається єдиний норматив економічної ефективності, рівний 0,15.

Затрати при визначенні ефективності ($З_e$) міжнародних перевезень автотранспортом розраховуються за формулою [8]:

$$З_e = В_e + Р_n * К_e \quad (1.1.)$$

де $В_e$ - експлуатаційні витрати, пов'язані з міжнародними перевезеннями,

$Р_n$ - єдиний норматив економічної ефективності (0,15);

$К_e$ – капітальні вкладення в основні й оборотні фонди транспортних послуг.

Капітальні вкладення в основні оборотні фонди ($К_e$) при здійсненні міжнародних перевезень автотранспортом визначаються за формулою [8]:

$$К_e = Ц (t/T), \quad (1.2.)$$

де $Ц$ – ціна транспортних засобів, що беруть участь в міжнародних транспортних перевезень і частина нормативних оборотних коштів, пропорційних цій вартості;

t – період роботи транспортних засобів, діб; T – час роботи транспортних засобів, діб.

Визначаючи ефективність транспортних послуг ($Х_{ен}$) на території України і за кордоном, застосовують формулу [8]:

$$Х_{ен} = (В_{чв} * k_v + Д_{укртер} + Д_{інтер}) / З, \quad (1.3.)$$

де $Д_{укртер}$ – доходи, отримані за міжнародні перевезення по території України, грн;

$Д_{інтер}$ – доходи в національній валюті, отримані за міжнародні перевезення вантажів за межами України, грн.

k_v – коефіцієнт переведення іноземної валюти в національну; $З$ – затрати в національній валюті, грн.

Ефект від транспортних послуг ($Е_{тп}$) обчислюється за формулою [8]:

$$E_{TP} = V_{чв} * k_{в} + D_{укртер} + D_{інтер} - Z_{е}, \quad (1.4.)$$

Тепер розглянемо критерії та показники об'єктивної оцінки якості транспортно-експедиторського обслуговування.

Існує безліч підходів до визначення критеріїв ефективності транспортно-експедиторських послуг. Використаємо найбільш універсальні підходи, що можуть бути застосовані для будь якого типу транспортно-л експедиторських підприємств. За методикою П.Р. Нівена, ефективність транспортно- експедиторського обслуговування може бути оцінена за шістьма параметрами:

- 1) вантаж – доставка необхідного вантажу;
- 2) якість – доставка вантажу необхідної якості в незмінному стані;
- 3) кількість – доставка вантажу в необхідній кількості;
- 4) час – доставка в потрібний час;
- 5) місце – доставка в потрібне місце;
- 6) затрати – доставка вантажу за мінімальних витрат [22].

Окландер М.А. стверджує, що якість транспортних перевезень може бути також охарактеризована за такими критеріями: своєчасність здійснення перевезення (транспорткування повинно бути розпочатим без затримок і виконаним в установленій термін); повнота перевезень (транспорткування має бути здійснено для всього обсягу вантажу); збереження вантажу (процес транспорткування не повинен призвести до втрат та зниження якості вантажу); економічність транспорткування (забезпечення замовнику мінімізацію витрат на транспорткування вантажів) [30].

Для визначення інтегрального показника рівня якості транспортних перевезень (k_i) необхідно враховувати не лише значення окремих його складових, але і їхню вагомість (ранг) і визначати його значення за наступною формулою [13]:

$$k_i = \sqrt{(k_c q_c)^2 + (k_n q_n)^2 + (k_3 q_3)^2 + (k_e q_e)^2}, \quad (1.5.)$$

k_c, k_n, k_3, k_e - коефіцієнт відповідно своєчасності перевезень, повноти перевезень, збереження вантажів, економічності перевезень;

q_c, q_n, q_3, q_e - коефіцієнт вагомості відповідно своєчасності перевезень, повноти перевезень, збереження вантажів, економічності перевезень.

Важливим критерієм, що дозволяє адекватно оцінити систему транспортно-експедиторського обслуговування є рівень логістичного сервісу. Даний показник розраховується за наступною формулою [19]:

$$\eta = \frac{m}{M} \times 100\%, \quad (1.6.)$$

η = де η - рівень логістичного сервісу ;

M – кількісна оцінка теоретично можливого обсягу логістичних послуг;

m – кількісна оцінка фактично наданого обсягу логістичних послуг.

Для оцінки рівня логістичного сервісу вибираються найбільш значимі види послуг, тобто послуги, надання яких потребує значних витрат, а не надання такого роду послуг – з значними втратами на ринку.

Визначення показника транспортного потенціалу (ТП) дає можливість визначити обсяг транспортної активності, що може бути здійснений підприємством (транспортним підрозділом підприємства) при нормативному використанні транспортних активів за певний період. Транспортний потенціал підприємства розраховується за формулою [13]:

$$ТП = \sum_{i=1}^n n_i p_i, \quad (1.7.)$$

де n_i - кількість транспортних засобів i -тої моделі;

p_i - нормативна продуктивність транспортних засобів i -ї моделі (змінна, денна, річна і т .д.);

$i=1, \dots, n$ – кількість моделей (марок) транспортних засобів.

Для оцінки якості транспортно-експедиторського сервісу можна використати універсальний методичний підхід, що оснований на використанні GAP-моделі Зейтгамла або «моделі розходжень». Суть даної моделі полягає у визначенні стратегій і процесів, які фірма може використати для досягнення переваг у обслуговуванні клієнтів. Центральним елементом моделі є «споживчерозходження», що заключається

у неспівпадінні споживчих очікувань і сприйняття послуги. На практиці дана модель є складною для застосування, адже елемент «сприйняття послуги» є фактично функцією багатьох перемінних, які необхідно визначити. В загальному вигляді спрощена модель має наступний вигляд (рис.1.7) [12]



Рис. 1.7. Спрощена GAP-модель оцінки якості міжнародних транспортних послуг підприємства

Джерело: [12]

Таким чином, за допомогою цієї моделі менеджмент компанії може визначити причини незадоволеності клієнтів якістю логістичного сервісу і прийняти відповідні заходи щодо усунення такого невдоволення. Розглянемо можливі розриви між відповідними процесами транспортно-логістичної системи (рис. 1.8).

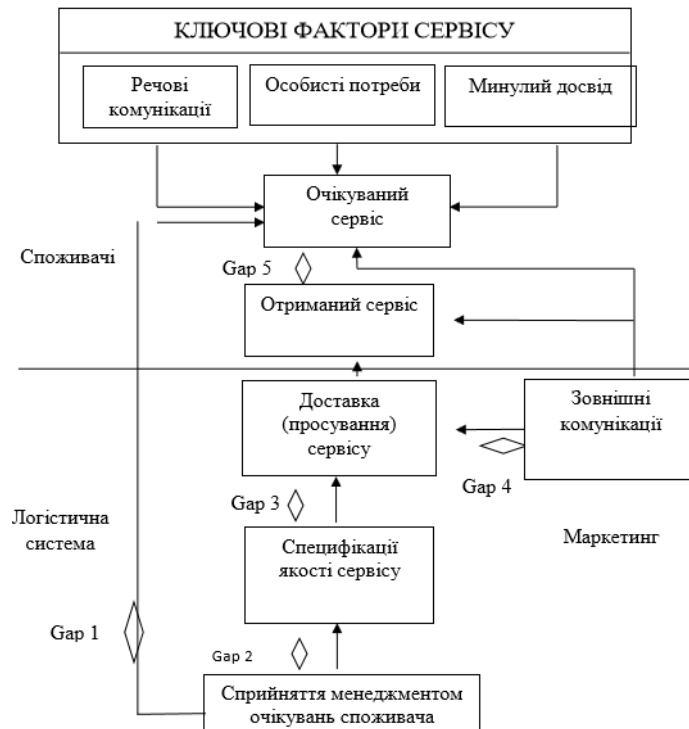


Рис. 1.8. Схема розходжень в GAP-моделі Зейтгамла

Джерело: [12]

На рис. 1.8 виділено п'ять причин і відповідних рівнів виникнення незадоволеності клієнта в якості транспортно-логістичного обслуговування при організації вантажних перевезень. Таким чином, виділяємо п'ять «розходжень»:

Gap 1 – розходження (розрив) між очікуваннями якості транспортно-логістичного сервісу у споживача і сприйняттям цих очікувань логістичним менеджментом компанії;

Gap 2 – розходження між сприйняттям очікувань клієнтів логістичним менеджментом компанії і специфікаціями, що визначають якість транспортно-логістичного сервісу;

Gap 3 – розходження між стандартами специфікації якості обслуговування та фактичною «доставкою» логістичних послуг;

Gap 4 – розрив між якістю наданих послуг та зовнішньою інформацією про цю якість, зазвичай через маркетингові комунікації;

Gap 5 – розрив між сформованими очікуваннями споживачів відносно якості сервісу та фактично отриманим сервісом і відповідно його сприйняттям.

Слід відмітити, що в теоретичних та емпіричних дослідженнях дана модель набула деяких трансформацій. Так, Крістофер Лавлок розширив модель розходжень до семи факторів, при цьому дещо змінивши логічну послідовність практичного дослідження згідно моделі. Для транспортно-логістичного сервісу його семиступінчаста модель буде містити такі розходження:

1. Розходження в знаннях – розходження між тим, як очікування споживачів визначив постачальник транспортно-логістичних послуг і фактичними потребами і очікуваннями клієнтів;

2. Розходження в стандартах – розрив між тим, як сприймається очікування споживачів управлінським персоналом логістичної фірми і стандартами якості, встановленими в компанії;

3. Розходження в наданні послуг – різниця між встановленими стандартами і реальною продуктивністю транспортно-логістичної компанії в порівнянні з цими стандартами;

4. Розходження у внутрішніх комунікаціях – розрив між тим, що презентує (рекламує) компанія та тим, що думає сервісний персонал про характеристику сервісного логістичного продукту, рівень якісного обслуговування і про те, якої якості сервіс здатна фактично надати компанія.

5. Розходження у сприйнятті – розходження між тим, на якому рівні фактично надається обслуговування і тим, як клієнти сприймають рівень отриманих послуг.

6. Розходження у інтерпретації – розрив між тим, що фактично обіцяє фірма у процесі маркетингових комунікацій (перед безпосереднім наданням послуг) і тим, що очікує споживач виходячи з цих обіцянок.

7. Розходження в обслуговуванні – різниця між тим, що очікує споживач і тим, як він сприймає послугу, яку він фактично отримав [23].

Розходження з другого по п'ятий – вважаються внутрішніми розходженнями логістичної фірми, і якщо компанія не зможе усунути свої внутрішні розриви, то не зможе позбутися і зовнішніх. Таким чином, якщо у моделі з п'ятьма розходженнями необхідно їх виправляти по порядку, то семиступінчата модель вимагає спочатку уникнення внутрішніх розривів, а потім зовнішніх.

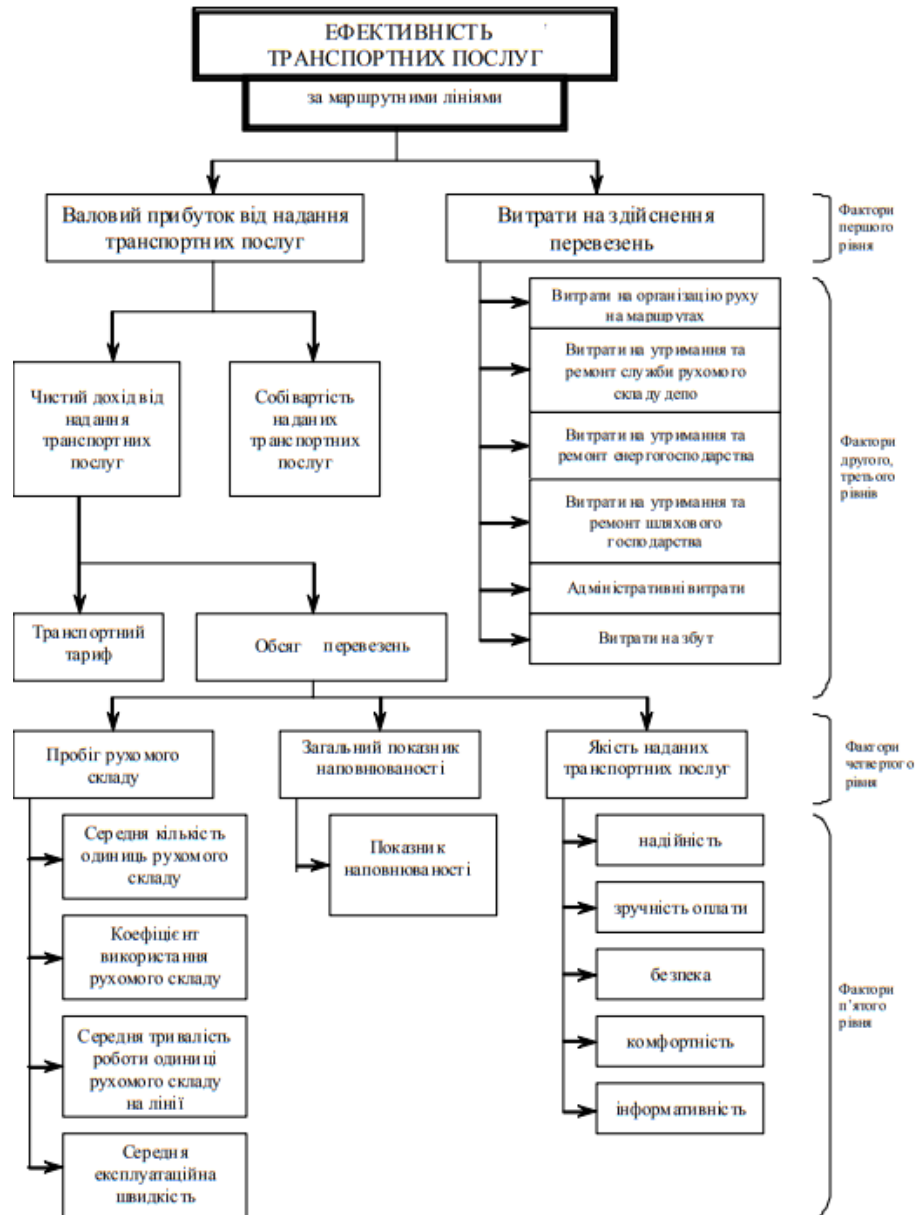


Рис. 1. 9. Факторна система оцінки ефективності транспортних перевезень

Джерело: [4]

Отже, очевидно, що існує велика кількість математичних і логічних методів оцінки рівня якості надання міжнародних транспортних операцій, що допомагають менеджменту логістичних підприємств і клієнтам оптимально оцінити ступінь ефективності послуг, рівень задоволення потреб клієнтів, визначити слабкі і сильні місця в рамках даної діяльності, і скорегувати відповідно до цього систему менеджменту і впровадити інновації.

Структурно-логічна модель системи факторів, що впливають на рівень ефективності транспортних перевезень, представлена на рисунку 1.9

Вибір показника для кількісного виміру транспортної роботи більш простий, оскільки характеризується техніко-економічними показниками.

Критеріями вибору показників, відповідно до особливостей матричного моделювання, є: зіставність, змінюваність зі зміною стану підприємства, доступність і достовірність та відображення результатів діяльності. Відповідно до цих критеріїв проведемо вибір показників для побудови загальної матричної моделі ефективності перевезень вантажів (табл. 1.1).

Таблиця 1.1

Обґрунтування вибору показників для загальної оцінки ефективності перевезень вантажів

Показник	Критерії вибору			
	зіставність	змінюваність зі зміною стану підприємства	доступність і достовірність	відобразити результати діяльності
Фактичний час доставки вантажу $T_{пер}^{\Phi}$	–	+	+	+
Плановий час доставки вантажу $T_{пер}^{пл}$	–	–	–	+
Загальний пробіг $L_{заг}$	+	+	+	+
Експлуатаційна швидкість V_e	+	+	+	+
Спискова кількість автомобілів $A_{сп}$	+	+	+	–
Час на навантаження-розвантаження автомобіля $t_{н-р}$	–	–	+	+
Час на навантаження-розвантаження за рік $T_{н-р}$	+	+	+	+
Технічна швидкість автомобіля V_T	+	+	+	+
Витрати Z	+	+	+	+
Вантажообіг P	+	+	+	+
Прибуток Π	+	+	+	+
Основні фонди $\Phi_{осн}$	+	+	–	–
Плановий об'єм перевезень $Q^{пл}$	+	–	–	–
Фактичний об'єм перевезень Q^{Φ}	–	+	+	+
Витрати палива $C_{пал}$	+	+	+	+

Джерело: [5]

Результати, отримані в табл. 1.1, показують, що відповідають усім критеріям такі показники: фактичний час доставки вантажу ($T_{пер}^{\Phi}$), плановий час доставки вантажу ($T_{пер}^{пл}$), загальний пробіг ($L_{заг}$), експлуатаційна швидкість (V_e), спискова кількість автомобілів ($A_{сп}$), час на навантаження-розвантаження за рік ($T_{н-р}$), витрати (Z), вантажообіг (P), прибуток (Π), основні фонди ($\Phi_{осн}$), плановий обсяг перевезень ($Q^{пл}$), фактичний обсяг перевезень (Q^{Φ}), витрати палива ($C_{пал}$)

Виходячи з вимог до побудови матричних моделей, усі показники, що входять до матриці, повинні бути упорядковані за відомим алгоритмом. Після зведення показників був отриманий такий впорядкований ряд: Π , $Q^{\text{пл}}$, Q^{Φ} , P , $\Phi_{\text{осн}}$, $A_{\text{сп}}$, $V_{\text{с}}$, $T_{\text{пер}}^{\Phi}$, $T_{\text{пер}}^{\text{пл}}$, $T_{\text{н-р}}$, $L_{\text{заг}}$, $C_{\text{пал}}$, Z .

Вибір видів транспорту у змішаному сполученні включає наступні етапи [3]:

- Встановлення відносних ваг параметрів перевезення. Як правило, жоден з розглянутих видів транспорту не є кращим за всіма параметрами замовлення на перевезення. Тому вантажовласнику треба вирішувати питання про ступінь важливості того чи іншого параметру тобто визначити вагу параметра R_i . Отже, вага параметра може бути визначена як [10]

$$R_i = \frac{P_{\Phi}}{P_H} 100, \quad (1.8)$$

де P_{Φ} , P_H – відповідно фактичний та нормативний рівень параметра перевезення.

- Обчислення ваг параметрів стосовно цільової функції. З урахуванням кожного параметра та його вагового коефіцієнта k обчислюється узагальнений параметр перевезення кожного виду транспорту [10]

$$\Omega_0 = \sum_{i=1}^n k_i R_i \quad (1.9)$$

- Оцінювання видів транспорту і способів перевезення по кожному узагальненому параметру, тобто визначення ступеня відповідності вимогам вантажовласника. На цьому етапі параметри можуть конкретизуватися доти, поки не стане можливим кількісне визначення їхніх значень. Якщо оцінки видів транспорту задаються в різних одиницях виміру, виникає необхідність приведення їх до деяких порівнянних одиниць. Це досягається приведенням всіх оцінок до єдиної шкали шляхом встановлення для параметрів найкращих і найгірших граничних значень. Ці оцінки визначають також границі зміни оцінок по параметру – нижньої і верхньої.

- Обчислення переваг виду чи видів транспорту щодо цільової функції. На цьому етапі виконується зведення всіх оцінок по кожному параметру до загального результату, тобто ранжування видів транспорту по всій сукупності параметрів.

- Аналіз результатів і вибір виду транспорту й способу перевезення. При цьому виникає необхідність з'ясування, які види транспорту мають найбільшу перевагу по кожному параметру. Тому аналіз зводиться до визначення переваг кожного параметра. Аналіз результатів того чи іншого способу перевезення умовно можна розділити на моделювання результатів до початку навантаження, моделювання результатів перевізного процесу в режимі реального часу, моделювання взаємодії різних видів транспорту у транспортних вузлах і моделювання економічних наслідків перевезення.

Формування математичних моделей взаємодії видів транспорту у перевізному процесі базується на принципах системної орієнтації на кінцеві результати діяльності як з точки зору технології та процесів управління, так і ефективності перевезення для вантажовласника. Іншими словами, повинні бути комплексно розглянуті наявність різних видів транспорту і їх виробничі потужності; вартість транспортних послуг, які здійснюються різними видами транспорту та їх якість, можливість створення нових організаційних, функціональних і виробничих структур діючих підприємств і організацій, прогнозні оцінки, що характеризують потребу в транспортних послугах на даний момент і у короткостроковий період.

Для забезпечення раціональної технології перевезення різними видами транспорту та їх взаємодії треба враховувати у першу чергу узагальнені показники, що відповідають найповнішому забезпеченню потребам вантажовласників. З іншого боку, технологія роботи може здійснюватись по різних варіантах на основі вибору по технікоекономічних показниках. Очевидно, що при такому підході технологія, що забезпечує мінімальні приведені витрати того чи іншого виду транспорту, може не виявитися оптимальною з точки зору вантажовласника. Більше того, не виключена ситуація, що варіант організації перевезення, що не передбачає мінімальні приведені витрати, виявиться найбільш прибутковим для транспорту.

Ефективне функціонування змішаних перевезень за участю декількох видів транспорту пов'язано з дією багатьох факторів: місцем перебування вантажовласників, використанням транспортних засобів, властивостей вантажів, прийнятих схем доставки та ін. З другого боку, конкурентоздатність виявляється у взаємодії суб'єктів ринку транспортних послуг – перевізників, відправників вантажу і вантажоодержувачів. Її можна визначити, порівнюючи між собою різні види транспорту, тому конкурентоздатність

– поняття відносне, чітко прив'язане до транспортного ринку і часу перевезення. В умовах України формування конкурентоздатної технології взаємодії видів транспорту покликано підвищити якість транспортного обслуговування вантажовласників. Основні підходи, на яких повинна базуватися ця робота, такі [3]:

- висока культура, комплексність і швидкість перевезень;
- гнучка тарифна політика в області змішаних перевезень;
- створення інфраструктури щодо маркетингової діяльності як надійного партнера у вирішенні транспортних проблем вантажовласника.

Чітка організація всієї роботи з вантажовласниками дозволить уникнути ряду недоліків, властивих існуючій системі перевезень за участю декількох видів транспорту, а саме:

- необхідності контакту з різними підрозділами і посадовими особами, територіально розташованими у різних місцях;
- необхідності оплати провізних плат, додаткових зборів, договірних тарифів по різних рахунках і реквізитах у різний час;
- великі витрати робочого часу і транспортні витрати на організацію перевезення.

Ефективність взаємодії окремих видів транспорту знаходиться на недостатньому рівні, мають місце суттєві втрати, наднормативні простой рухомого складу під розвантаженням і навантаженням, нерационально використовуються наявні виробничі потужності, що обумовлює необхідність вирішення відповідної задачі. Вантажовласника цікавлять мінімальні терміни доставки, максимальна схоронність

вантаж, зручність приймання вантажу до перевезення, можливість достовірного інформаційного забезпечення. Тому удосконалювання технології перевезення вантажів за участю декількох видів транспорту має базуватися на запитах і потребах вантажовласника.

Висновки до розділу 1

Транспортування та перевезення мають важливу роль у міжнародній торгівлі. Компанії повинні вибрати правильний метод транспортування. Існують різні фактори, які впливають на рішення компанії щодо того, який вид транспорту використовувати. Ці фактори можуть залежати від вимог бізнесу, країни призначення чи товарів, що перевозяться.

Міжнародні перевезення – це перевезення вантажів або пасажирів між кількома державами, на умовах встановлених угод (транспортних конвенцій), що укладені між цими державами. До видів міжнародного транспорту відносять водний, залізничний, повітряний та автомобільний. Автомобільний транспорт – це одна з найважливіших галузей економіки будь-якої держави. Він відіграє провідну роль, оскільки відрізняється високою маневреністю і достатньою швидкістю доставки вантажів.

Основними причинами, що стримують розвиток міжнародних автомобільних перевезень у сфері зовнішньоекономічної діяльності України, є: невпорядкованість системи державного регулювання, особливо правового, щодо контролю на кордоні та справляння зборів; висока вартість послуг, що надаються митними брокерами, контрольними службами й транспортними терміналами; численні бюрократичні перепони при оформленні міжнародних перевезень; низька швидкість доставки пасажирів і вантажів; несприятлива криміногенна обстановка; брак комплексного, зокрема інформаційного обслуговування на шляху здійснення міжнародних перевезень; недостатність, а на окремих напрямках і відсутність комплексу нормативно-правових актів, що регулюють міжнародні перевезення та їх обслуговування.

РОЗДІЛ 2 ДОСЛІДЖЕННЯ ДІЯЛЬНОСТІ ТОВ «ПИВОВАРНЯ ЗІБЕРТА» ТА ОСОБЛИВОСТЕЙ УПРАВЛІННЯ ТРАНСПОРТНИМИ ПЕРЕВЕЗЕННЯМИ В ЗЕД ПІДПРИЄМСТВА

2.1. Загальна характеристика діяльності ТОВ «Пивоварня Зіберта»

Пивоварний завод у Фастові було побудовано у 1906 році німецькими підприємцями Юліусом Зібертом і Германом Саальманом, того ж року було розпочато випуск першого фастівського пива. Початкові виробничі потужності становили 50 тис. дал пива на рік, пиво розливалося у бочки та продавалося у шинках міста та навколишніх сіл.

У 1950-х роках реконструйоване та переобладнане для розливу пива у пляшки. Подальші реконструкції, проведені протягом 60-80-х років, сприяли підвищенню якості, збільшенню обсягів виробництва та розширенню асортименту продукції.

У 1986 році Фастівський пивзавод увійшов до пивобезалкогольного об'єднання, створеного на базі столичної «Оболоні». У 1990 році усі заводи об'єднання було взято в оренду з правом дострокового викупу. А вже 1992 року відбулася приватизація цих підприємств зі створенням закритого акціонерного товариства, до складу якого як дочірнього підприємства увійшов і Фастівський пивзавод.

З початку XXI століття на підприємстві проведено низку реконструкцій. У 2008—2009 роках у ході масштабного інвестиційного проекту вартістю понад 40 млн. євро встановлено сучасне німецьке устаткування для виробництва пива: додано нові ЦКТ, побудовано сучасний варильний порядок. В результаті виробничі потужності підприємства збільшені у 12 разів і становлять 12 млн декалітрів пива на рік.

Відзначаючи 100-річчя Фастівського пивзаводу, у 2006 році керівництво ПрАТ «Оболонь» прийняло рішення про повернення підприємству історичної назви - «Пивоварня Зіберта».

Підприємство є юридичною особою, має самостійний баланс, рахунки в банківських установах, круглу печатку, кутовий штамп з власним найменуванням, торговельну марку (знак для товарів та послуг), іншу атрибутику юридичної особи. Може від свого імені укладати договори, набувати майнові та пов'язані з ними немайнові права, нести обов'язки, бути позивачем та відповідачем в суді, господарському суді, адміністративному та третейському суді.

Підприємство у своїй діяльності керується чинним законодавством України, статутом, а також внутрішніми правилами, регламентами та іншими локальними актами підприємства, прийнятими в порядку, передбаченими статутом. Установчим документом підприємства є статут.

Засновником та єдиним учасником підприємства є публічне акціонерне товариство «Оболонь», що володіє часткою статутного капіталу в розмірі 100%.

ТОВ «ПивоварняЗіберта» — підприємство харчової промисловості України, зайняте у галузі виробництва та реалізації пива і безалкогольних напоїв. Підприємство створене з метою отримання прибутку шляхом здійснення в інтересах учасника господарської діяльності, зокрема виробництва, торгівельної та посередницької діяльності, виконання робіт і надання послуг, здійснення зовнішньоекономічної діяльності, а також іншої діяльності не забороненої чинним законодавством.

Предметом діяльності ТОВ «Пивоварня Зіберта» є:

- виробництво пива, мінеральних вод, солоду, сиропів, безалкогольних та слабоалкогольних напоїв, соків, вуглекислоти, поліетиленових ящиків, товарів народного споживання;

- експлуатація родовищ підземних та мінеральних вод для потреб власного виробництва, а також підприємств, що використовують для власного виробництва такі родовища;

- виробництво таро - упаковувальних матеріалів та виробів;

- оптова, роздрібна торгівля та посередництво в торгівлі;

- виконання торгівельно-посередницьких операцій;

- торгівельна діяльність у сфері оптової, роздрібною, комісійної торгівлі та громадського харчування щодо реалізації продовольчих та непродовольчих товарів, продуктів харчування та харчових добавок, алкогольних напоїв, пива, безалкогольних напоїв

- створення ринків, ринкова торгівля;

- організація маркетингово-інформаційної діяльності, дослідження кон'юктури внутрішнього та міжнародного ринків, створення міжрегіональної маркетингової мережі, обмін комерційною та іншою інформацією, створення та реалізація прогресивних продуктів;

- надання в найм майна: споруд, обладнання тамашин виробничо-технічного призначення, а також посередницькі послуги при проведенні цих операцій та ін.

Вказані послугита роботи виконуються підприємством в інтересах резидентів і нерезидентів як на території України, так і за її межами.

Структура апарату управління ТОВ «Пивоварня Зіберта» - це розподіл влади і відповідальності між управлінськими працівниками, що характеризується формальною підпорядкованістю осіб на кожному рівні. Менеджер вищого рівня безпосередньо керує кількома підлеглими середньої ланки, які працюють у різних функціональних сферах. Менеджером середньої ланки підпорядкована певна кількість лінійних керівників ще нижчого рівня і так далі, аж до рівня простих виконавців. Працівники, підпорядковані одному керівникові, є сферою його контролю.

На підприємстві впроваджено вертикальний поділ праці, який передбачає три рівні управління:

1. Інституційний – генеральний директор .

2. Управлінський – головний інженер, заступник директора по економіці та фінансах, головний бухгалтер, начальник виробничо –технічної лабораторії, заступник директора по комерційних питаннях.

3. Операційний – начальники відділів, головний механік, головний енергетик, начальник виробництва, начальники цехів.

На підприємстві впроваджена лінійно-функціональна організаційна структура,

яка ґрунтується на принципі спеціалізації організаційних і управлінських структур за лінійно-функціональною ознакою. Керівники спеціалізуються на окремих управлінських функціях, які виконуються відповідними спеціалістами (Додаток А).

Органами управління та контролю ТОВ «ПивоварняЗіберта» є:

- Рада товариства;
- Директор підприємства.

Вищим органом управління підприємством є Рада товариства. Радатовариства має право прийняти будь-яке рішення, стосовно підприємства та його діяльності. Рішення Ради товариства може бути ветовано директором підприємства у відповідності до положень статуту та внутрішніх документів товариства.

Директор визначає основні напрямки діяльності та розвитку підприємства, є наглядовим та контролюючим органом управління підприємством в інтересах товариства. Директор має право давати доручення, які повинні не суперечити рішенням Ради товариства та є обов'язковими до виконання.

Одноосібним виконавчим органом підприємства є директор. Директор обирається на посаду та відкликається (звільняється) з посади Радою товариства за погодженням з президентом товариства, є відповідальним, підзвітним та підконтрольним Раді товариства. Директор не менше одного разу в квартал звітує перед Радою товариства про роботу та стан справ підприємства. За виконання своїх функцій директор отримує винагороду, яка встановлюється на підставі рішенням Ради товариства в трудовому договорі і виплачується з фонду заробітної плати підприємства або прибутку підприємства.

Безпосередньо директору підприємства підпорядковані:

- директортехнічний;
- директорзкапітальногобудівництва;
- директорзвиробництва;
- директорзфінансів-головнийбухгалтер;
- директоркомерційний;
- начальниктавідділкадрів;

- начальникта відділу технічного контролю;
- інженер з охорони праці;
- начальник штабу цивільного захисту.

Начальнику виробництва підпорядковані солодова та технологічна ділянки. Начальнику цеху розливу підпорядковані цех пляшкового розливу та ділянка бочкового розливу.

У підпорядкуванні заступника директора по комерційним питанням: відділ матеріально – технічного постачання, відділ збуту,

Головний інженер підприємства керує діяльністю: головного механіка, головного енергетика, інженером по охороні праці, частково начальниками виробництва та цеху розливу.

Відділ закупівель ТОВ «Пивоварня Зіберта» займається:

1. Розробкою заходів, спрямованих на реалізацію маркетингової стратегії по контактах з постачальниками і покупцями товарів;
2. Розробкою заходів, спрямованих на зниження витрат обігу, збільшення валових доходів від реалізації товарів.
3. Просування на ринок високоякісних товарів.
4. Роботою з постачальниками по закупівлі товарів за цінами, що дозволяють здійснювати рентабельну роботу підприємства, розширенню, оновленню асортименту, підвищенню якості, вишукування додаткових товарних ресурсів і залученню їх до товарообігу.
5. Безперебійним забезпеченням підприємств та організацій роздрібною торгівлі різноманітними асортиментами товарів номенклатури ТОВ «Пивоварня Зіберта» в необхідній кількості, асортименті, належної якості.
6. Формуванням ефективної системи руху товару.
7. Найбільш повним задоволенням попиту населення на слабоалкогольні напої.
8. Забезпеченням виконання встановлених контрольних завдань по товарообігу.
9. Отриманням товарів на умовах відстрочення платежу.

Відділ, у відповідності з основними завданнями, вивчає попит на товари, проводить роботу щодо складання замовлень на виробництво товарів. Контролює хід поставки за договорами, узагальнює, аналізує і представляє вищестоящій організації документи по закупівлях, роботі з постачальниками щодо поставки, за асортиментом, строками поставки, з перевірки якості товарів, вносить пропозиції щодо забезпечення виконання постачальниками договорів.

До складу підприємства входять 4 виробничих цехи : цех розливу №1; цех розливу №2; цех варильний; цех ферментації (додаток Б.)

Підпорядковані дані цехи відповідно начальнику цеху розливу №1, начальнику цеху розливу №2, начальнику варильного цеху та начальнику цеху ферментації.

Цех розливу №1 має 2 технологічні лінії (лінія розливу в ПЕТ та лінія розливу в склопляшку) і такі допоміжні підрозділи як лужне відділення, купажне відділення. Цех розливу №2 має також 2 технологічні лінії: лінія розливу в ПЕТ та лінія розливу в кеги.

Безпосередньо директору з виробництва підпорядковується:

- заступник директора з виробництва;
- технолог (б/а виробництва);
- старший інженер-технолог;
- виробнича лабораторія.

Підприємство постійно отримує нагороди, зокрема на Міжнародному конкурсі пива , безалкогольних, слабоалкогольних напо , мінеральних і питних вод, м.Київ ТОВ «Пивоварня Зібберта» нагороджена:

2013 - 2 золоті («Zibert Світле», «Zibert Баварське») медалі; 2015 - Гран-Прі («Zibert Світле», Zibert Weissbier);

2016 - Нагорода за лінійку спеціальних сортів пива Zibert [38]. Продукція підприємства представлена більш ніж в 20 країнах світу, зокрема Росії, Польщі, , Німеччини, США [26].

На підприємстві ведеться постійний контроль за асортиментом і якістю товарів, здійснює контроль за дотриманням норматив сировинних запасів,

2.2. Аналіз фінансово-економічної діяльності підприємства

Інформаційно-аналітичний аналіз ТОВ «Пивоварня Зіберта» доцільно розпочати з факторів, що формують його внутрішнє та зовнішнє середовище. Для цього використаємо методику SWOT-аналізу, де чинники, що впливають на організацію діяльності розмежовано на дві групи: зовнішні та внутрішні. Такий підхід зручний тим, що дозволяє пов'язати їх із стратегічним менеджментом. Перша частина цього аналізу - "сильні і слабкі сторони" підприємства - відтворює внутрішні чинники (табл. 2.1.)

Таблиця 2.1

Характеристика сильних та слабких сторін ТОВ «Пивоварня Зіберта»

Сфера діяльності	Сильні сторони	Слабкі сторони
Маркетинг, Продукція, Бренди	Сильні ринкові позиції; постійне вивчення та аналіз стану ринку, своєї позиції, позиції конкурентів, потреб споживачів; диференціація виробів; підтримка та розвиток іміджу	Постійні атаки з боку ключових конкурентів; інколи просліджується обґрунтована, невдала диверсифікація.
Виробництво, інновації	Значні виробничі потужності; можливість економити на масштабах виробництва	Розміри виробництва надто великі, може виникнути «хвороба великої компанії», не розроблена ресурсозберігаюча стратегія.
Фінанси	Достатні фінансові ресурси; фінансова стабільність; можливість зниження витрат.	Не висока рентабельність і прибутковість
Організація, управління	Чітко сформовані стратегії; високий рівень управління; ефективні засоби контролю; творчий підхід у менеджменті; здатність реалізовувати навички персоналу.	Не проявляються в даній сфері діяльності ТОВ «Пивоварня Зіберта».
Кадри	Високий рівень кваліфікації та підготовки персоналу, досвід діяльності.	Інколи проявляється неефективна система стимулювання праці.

Джерело: складено автором

Друга частина - "можливості та загрози" - пов'язана із зовнішніми чинниками (табл. 2.2.).

Загальні зовнішні можливості та загрози для ТОВ «Пивоварня Зіберта»

Потенційні зовнішні можливості	Потенційні зовнішні загрози
<ul style="list-style-type: none"> – зростання доходів населення; – обслуговування нових додаткових груп споживачів; – входження у нові сегменти ринку, – розширення виробництва для задоволення потреб споживачів; – обґрунтоване законодавство. 	<ul style="list-style-type: none"> – інфляція; – політична криза; – економічна криза; – зниження рівня доходів населення; – зростання тиску конкурентів; – зміни в потребах і смаках споживачів; – уповільнений темп зростання ринку.

Джерело: складено автором

В контексті моніторингу конкурентного середовища необхідно також здійснити оцінку внутрішнього стану ТОВ «Пивоварня Зіберта» та дослідження його зовнішнього оточення (табл.2.3.).

Таблиця 2.3

Матриця SWOT-аналізу стратегій ТОВ «Пивоварня Зіберта»

Сильні сторони	Слабкі сторони
Відповідальність структури апарату управління; Високий рівень кваліфікованого персоналу; Можливість розширення асортименту продукції; Технічна оснащеність; Перевірені та надійні постачальники; Випуск високоякісної продукції; Налагоджені канали збуту; Конкурентоспроможність.	Високі затрати на виробництво; Відсутність інформаційного забезпечення всіх структурних підрозділів; Велика відстань від заводу до його сировинних баз.
Загрози	Можливості
Поява сильних конкурентів; Недосконалість податкової політики, що ускладнює роботу через нечіткість, незрозумілість та можливості можливих протиріч в окремих моментах законодавства; Політична та економічні кризи; Прийняття закону про підвищення віку, з 18 до 21 року, законного для купівлі чи споживання алкоголю; Прийняття закону про заборону реклами алкогольних напоїв; Зниження попиту в зв'язку з зниженням доходів населення, що виявляється у зменшенні продажів; Боротьба за сировинні зони.	Підвищення якості виробництва; Розширення каналів збуту; Впровадження інновацій; Розробка та практична реалізація стратегічних рішень; Введення нової технологічної лінії; Розширення товарного асортименту; Підвищення рівня продуктивності праці; Зацікавленість іноземних партнерів у співробітництві, зокрема, інвестуванні проектів.

Джерело: складено автором

Дивлячись на результати проведеного SWOT-аналізу ТОВ «Пивоварня Зібєрта» можна побачити, що це потужний, конкурентоспроможний завод, який має стабільні позиції на ринку та прагне до збільшення своїх потужностей. ТОВ «Пивоварня Зібєрта» має свої сильні сторони не притаманні конкурентам, а також володіє рядом переваг на ринку. Але як і будь-яке інше підприємство має слабкі сторони та загрози.

Основними видами продукції, яку випускає на сьогоднішній день ДП ПрАТ «Оболонь» «Пивоварня Зібєрта» є пиво: «Фастівське», «Оболонь», «Zibert», «Zibert Dunkel», «Zibert Weissbier», «Zibert Keller», «Zibert Pils», «Zlata Praga» та безалкогольні напої: «Ситро», «Лимонад», «Кола Нова», «Лайм», «Квас Старокиївський».

Торгова марка «Фастівське» представлена двома сортами «Світлим» і «Жигулівським». При розробці рецептур сортів «Фастівське Світле» та «Фастівське Жигулівське» за основу взяті класичні технології 60-70 рр. минулого століття. При цьому ключовим принципом стала висока якість і натуральність інгредієнтів, що увійшли до цих сортів і завершальним чинником було високотехнологічне обладнання пивоварні.

Торгова марка «Zibert» об'єднує сорти «Світле» та «Баварське», зварені за класичними технологіями і є успішним брендом пивоварні. При виготовленні пива «Zibert» використовуються тільки високоякісні складові. Солод власного виробництва з якого вариться пиво, вважається найкращим в Україні. Вода видобувається зі свердловин.

Для реалізації випуску цих двох брендів склалися усі передумови – сприятлива ринкова ситуація, наявність власних традицій і рецептів, високотехнологічної виробничої бази і підтримка на рівні керівництва корпорації «Оболонь».

"Оболонь Пшеничне" виготовляється з найкращих сортів пшеничного та ячмінного солоду, чистої артезіанської води, особливих рас пивних дріжджів верхового бродіння, які надають напою приємного фруктово-пряного аромату. Спеціальна технологія приготування пива дозволяє зберегти корисні біологічно-активні речовини протягом усього терміну реалізації.

"Оболонь Пшеничне" виготовляється з найкращих сортів пшеничного та ячмінного солоду, чистої артезіанської води, особливих рас пивних дріжджів верхового бродіння, які надають напою приємного фруктово-пряного аромату. Спеціальна технологія приготування пива дозволяє зберегти корисні біологічно-активні речовини протягом усього терміну реалізації.

Квас "Старокиївський" виготовляється за технологією живого бродіння з пророщеного зерна ячменю та жита, без штучних ароматизаторів та консервантів. Добре виражені тонізуючі властивості продукту і багатий вміст поживних речовин повністю відповідають потребам організму. Квас "Старокиївський" випускається у пляшках ПЕТ 0,5 л, 1 і 2 л.

Квас є повністю натуральним напоєм з високою енергетичною цінністю, здатний втамовувати спрагу і позитивно впливати на травлення. Корисні властивості квасу обумовлені вмістом вітамінів групи В, кальцію, магнію, фосфору, мікроелементів та амінокислот.

В табл.2.4 розглянемо обсяги виробництва та реалізації продукції ТОВ «Пивоварня Зіберта» за 2018 -2019 роки.

Таблиця 2.4

Обсяг виробництва та реалізації продукції на ТОВ «Пивоварня Зіберта» за 2018- 2019 роки

Найменування показника	Один. виміру	Роки		Відхилення	
		2018 рік	2019 рік	абсолютне, ±	відносне, %
1	2	3	4	5	6
1. Обсяг виробництва продукції в натуральному виразі:	тис дал.	9821	7062,8	-2758,2	-28
пиво:	тис.дал	8684,8	5735,4	-2949,4	-33,96
В тому числі пиво світле	тис.дал	8075,0	5385,6	-2689,4	-33,31
Пиво темне	тис.дал	609,8	349,8	-260	-42,63
Виробництво безалкогольних напоїв	тис.дал	611,1	628,6	17,5	2,86
Виробництво квасу	тис.дал	525,1	618,8	93,7	17,84
Виробництво сидру	тис.дал	-	80	80	100
2. Обсяг реалізації продукції в натуральному виразі	тис.дал	9583,9	7547	-2036,9	-21,25

1	2	3	4	5	6
пиво:	тис.дал	8424,4	6211,3	-2213,1	-26,27
В тому числі пиво світле	тис.дал	7833,5	5843,5	-1990	-25,40
Пиво темне	тис.дал	594,9	367,8	-227,1	-38,17
Виробництво безалкогольних напоїв	тис.дал	637,5	634,9	-2,6	-0,41
Виробництво квасу	тис.дал	522	620,8	98,8	18,93
Виробництво сидру	тис.дал	-	80	80	100
3. Обсяг реалізації продукції у вартісному виразі у діючих цінах	тис.грн	354898,1	397403,7	42505,6	11,98
пиво:	тис.грн	317483,6	333878,4	16394,8	5,16
В тому числі пиво світле	тис.грн	289333,5	306916,3	17582,8	6,08
Пиво темне	тис.грн	28149,1	26962,1	11187	-4,22
Виробництво безалкогольних напоїв	тис.грн	18381,5	22123,5	3742	20,36
Виробництво квасу	тис.грн	19033,0	30934,0	11901	62,53
Виробництво сидру	тис.грн	-	10467,8	10467,8	100

Джерело: складено автором за даними підприємства

Проаналізувавши дані, наведені в табл. 2.4, можна зробити наступні висновки.

Обсяг виробництва пива скоротився майже на 34%, що свідчить про зменшення попиту на пиво, яке виробляється на ТОВ «Пивоварня Зіберта», і про зниження купівельної спроможності споживачів. В той же час виробництво квасу збільшилось на 17,84 тис.дал, та виробництво безалкогольних напоїв збільшилось на 2,86 тис.дал. Також підприємство почало випускати новий вид напою – сидр, що почав користуватись попитом, за 2019 рік ТОВ «Пивоварня Зіберта» випустило 80 тис.дал. сидру В табл.2.5 наведено дані про виробництво продукції в асортименті за 2018-2019 роки.

Таблиця 2.5

**Виробництво продукції в асортименті на ТОВ «Пивоварня Зіберта»
за 2018-2019 роки**

Показник	2018 рік		2019 рік		Відхилення	
	Випуск дал	Питом а вага, %	Випуск дал	Питома вага, %	Абсолютне ±	Відносне %
1	2	3	4	5	6	7
Пиво всього	8684766	100	5735429	100	-2949337	-33,95
Пшеничне нефільтроване	132066	1,52	23846	0,42	-108220	-95,32
Оксамитове темне	509873	5,87	247500	4,32	-262373	-51,45

1	2	3	4	5	6	7
ЗібертСвітле	628966.1	72,42	4473768	78	-1815893	-28,87
ЗібертБаварське	115434.9	13,29	503181	8,77	-651168	-56,41
ЗібертБіле	7398.0	0,85	80628	1,41	6648	8,99
ЗібертПшеничне	4523.4	0,52	33758	0,59	-11476	-25,37
ЗібертБокміцне	-	-	64214	1,12	64214	100
«2000»	6034.6	0,59	-	-	-60346	-100
Фастівське	8280.7	0,99	38951	0,68	-43856	-52,96
ЖигулівськеФастівське	8188.0	0,94	39902	0,70	-41978	-51,26
ЗлатаПрагатемене	9995.6	1,15	72135	1,26	-27821	-27,83
Хазяїнміцне	-	-	8328	0,15	8328	100
КошернеПшеничне	-	-	6505	0,11	6505	100
БерлінгерЛагер	-	-	20610	0,36	20610	100
ТМПивовар№1Темне	-	-	30125	0,53	30125	100
Біленефільтроване	15461.5	1,78	91970	1,60	-62645	-40,52
Експорт	76590.4	8,82	287864	5,02	-478040	-62,42
Безалкогольніпаої	113620.2	100	1247555	100	111353	9,80
Вт.ч.ПЕТ1л,1,25	23886.4	21,02	189133	15,16	-49731	-20,82
Вт.ч.ПЕТ2л.	30387.2	26,74	433814	34,77	129942	42,76
Вт.ч.вКег	68320	6,01	5715	0,46	-62605	-91,63
Квасбродиння	52514.6	46,22	618892	49,61	93746	17,85
Вт.ч.ПЕТ1л	14770.7	13	179731	14,41	32024	21,68
Вт.ч.ПЕТ2л	34003.8	29,93	408515	32,75	68477	20,14
Вт.ч.ПЕТ0,5л	3740.1	3,29	30646	2,46	-6755	-18,06
Сидрзвичайний	-	-	80069	1,13	80069	100
Випускразом	1034611. 4	-	7681945	-	-2664169	-25,75

Джерело: складено автором за даними підприємства

Отже, проаналізувавши випуск продукції на ТОВ «Пивоварня Зіберта» за 2018-2019 роки в асортименті, можна зробити наступні висновки:

Обсяг пива зменшився на 2949337 дал. в 2019 році, що в відсотковому відношенні склало 33,95%. Це значно повпливало на загальні обсяги виробництва та на асортимент продукції на підприємстві.

Обсяг пшеничного нефільтрованого пива скоротився з 132066 дал. до 23846 дал. Обсяг оксамитового темного пива скоротився на 262373 дал. в 2019 році в порівнянні з 2018 роком, що склало 51,45%. Обсяг пива ЗібертБаварське скоротився

на 56,41%.

Почали вироблятися нові види пива – Зіберт Бок міцне, Хазяїн міцне, Кошерне Пшеничне, Берлінгер Лагер, ТМ Пивовар №1 Темне, а також Злата Прага на експорт.

Виробництво пива на експорт у 2019 році значно скоротилось у порівнянні з 2018 роком. У 2018 році виробництво становило 765904 дал., а в 2019 році 287864 дал., що в відсотковому відношенні становить 62,42%.

Незважаючи на те, що виробництво безалкогольних напоїв вв кегах знизилось на 91,63%, в загальному виробництво безалкогольних напоїв збільшилось. В 2018 році вироблялось 1136202 дал., а в 2019 році 1247555 дал. Безалкогольних напоїв, приріст склав 9,80 %.

Виробництво квасу збільшилось з 525146 дал. в 2018 році до 618892 дал. в 2019 році, хоча виробництво квасу в ПЕТ пляшках зменшилось на 18,06%.

Також на підприємстві ввели новий вид напою – сидр звичайний, виробництво сидру в 2019 році склало 80069 дал.

В табл.2.6 проаналізуємо основні техніко –економічні результати діяльності ТОВ «ПивоварняЗіберта» за 2017-2019 роки.

Таблиця 2.6

Основні техніко –економічні показники діяльності ТОВ «Пивоварня Зіберта» за 2017-2019 роки, тис.грн.

Показник	2017 р.	2018 р.	2019 р.	Абсолютне відхилення,+/-		Відносне відхилення,%	
				2018/ 2017	2019/ 2018	2018/ 2017	2019/ 2018
Обсягвиробництва,тис.дал	8878.	10346,1	7681,9	1468,1	-2664,2	16,53	-25,75
Чистийдохід,тис.грн.	360588	403799	330509	43211	-73290	11,98	-18,15
Собівартістьреалізованоїпродукції,тис.грн.	245286	279554	252970	34268	-26584	13,97	-9,50
Валовийприбуток	115302	124245	77539	8943	-46706	7,75	-37,59
Адміністративнівитрати	14205	14449	12720	244	-1729	1,71	-11,96
Витратиназбут	60018	68113	48036	8095	-20077	13,48	-29,47
Повнівитратинавиробництвоіреалізаціюпродукції	328049	366730	313726	38681	-53004	11,79	-20,53
Прибуток	6708	28908	8264	22 200	-20 644	330,94	-71,41
Чистийприбуток(збиток),тис.грн.	6708	25012	6593	18304	-18419	272,8	-73,64

Джерело: складено автором за звітністю підприємства

Аналізуючи техніко - економічні показники ТОВ «Пивоварня Зіберта» за 2017-2019 роки відмітимо, що за аналізований період практично всі аналізовані показники мають від'ємну динаміку. Особливо значна від'ємна динаміка аналізованих показників у 2019 році проти 2018 року.

Так, у 2018 році проти 2017 року збільшився обсяг виробництва на 16,53%. збільшився обсяг доходу від реалізації на 11,98%, собівартість –на 13,97%, валовий прибуток –на 7,75%, адміністративні витрати –на 1,71%, витрати на збут – на 13,48%, чистий прибуток – на 272,86%.

А у 2019 році навпаки. Обсяг виробництва зменшився проти 2018 року на 25,75%, дохід від реалізації – на 18,15%, валовий прибуток –на 37,59%, чистий прибуток –на 73,64%.

Найбільша рентабельність діяльності була у 2018 році – 6,19%, що на 4,33 п.п. більше ніж у 2017 році, у 2019 році рентабельність діяльності склала 2,0%, що на 4,19 п.п. менше у 2018 році.

Структуру основних засобів ТОВ «ПивоварняЗіберта» наведено у табл.2.7.

Таблиця 2.7

Структура основних засобів ТОВ «ПивоварняЗіберта» за 2017-2019 роки

Показник	2017 р.	2018 р.	2019 р.	Абсолютне відхилення,+/-		Відносне відхилення,%	
				2018/2017	2019/2018	2018/2017	2019/2018
Будівліспорудитапередавальні пристрої	27,53	27,72	26,61	0,19	-1,11	0,69	-4,00
Машинитаобладнання	69,80	69,70	70,96	-0,1	1,26	-0,14	1,80
Транспортнізасоби	0,79	0,73	0,69	-0,06	-0,04	-7,59	-5,47
Інструменти,прилади,інвентар	1,84	1,81	1,70	-0,03	-0,11	-1,63	-6,07
Іншіосновнізасоби	0,023	0,022	0,024	-0,001	0,002	-4,34	9,09
Малоціннінеоборотніматеріал ьніактиви	0,016	0,017	0,015	0,001	-0,002	6,25	-11,7
Усього:	100	100	100	x	x	x	x

Джерело: складено автором за звітністю підприємства

За даними табл. 2.7 активна частина основних засобів на підприємстві на кінець

2018 року складає 69,70%. Це означає, що на підприємстві досить високий рівень технічного оснащення та воно має багато можливостей щодо збільшення обсягу випуску продукції при однаковому обсязі основних виробничих фондів.

А на кінець 2019 року питома вага активної частини основних засобів збільшилась до 70,96%. Це говорить про те, що підприємство збільшує активну частину основних засобів у зв'язку з тим, що її недостатня кількість негативно впливає на ефективність використання засобів виробництва, і передусім на їх технічний стан та обслуговування. Тому для найефективнішого використання основних виробничих фондів підприємство досягає оптимального співвідношення між активною і пасивною частинами основних засобів.

Ефективність використання основних виробничих фондів та їх вплив на кінцеві результати виробництва значно залежать від характеру руху цих фондів, як авансованої вартості в умовах конкретного підприємства, а також від їх фізичного стану. Знос основних засобів в 2019 році, порівняно з 2018 роком, збільшився на 0,05, а в порівнянні з 2017 роком на 0,13. Спрацьовані основні засоби зменшують якість виробничих процесів, що призводить до неконкурентоспроможності продукції підприємства.

Отже, керівництву необхідно робити діагностику та ремонт обладнання, щоб підвищувати конкурентоспроможність продукції.

Аналіз трудових ресурсів в ринкових умовах стає особливо актуальним, оскільки робоча сила має вартісну оцінку, а отже є конкурентною на ринку праці.

Оцінка трудових ресурсів ТОВ «Пивоварня Зіберта» за 2018-2019 роки наведена в табл. 2.8. Отже, виходячи з даних, які подані у табл. 2.8, можна зробити наступні висновки: Фонд оплати праці штатних працівників на ТОВ «Пивоварня Зіберта» в 2019 році значно скоротився в порівнянні з 2018 роком. В 2018 році фонд оплати праці становив 28 449,5 тис. грн, а в 2019 році 27 386,9 тис. грн, що в відсотковому співвідношенні склало -3,76%. На це повпливало скорочення штату працівників з 375 людей у 2018 році до 351 людини у 2019 році. Виходячи зі скорочення штату працівників, зменшився фонд робочого часу з 79 0790 люд-год у 2018 році, до 68 2290 люд-год у 2019 році, різниця в фонді робочого часу склала -108500 люд-год.

Оцінка трудових ресурсів ТОВ «Пивоварня Зіберта» за 2018-2019 роки

Показник	2018 рік	2019 рік	Абсолютне відхилення, +/-	Відносне відхилення, %
Фондоплатипраціштатнихпрацівників(тис.грн)	28 449,5	27 386,9	-1062,6	-3,76
Фондробочого часу, усього(люд-год)	79 0790	68 2290	-108500	-13,72
Відпрацьований час(люд-год)	648883	518738	-130145	-20,06
Облікова кількість штатних працівників(осіб.)	375	351	-24	-6,4
Чисельність працівників основної діяльності, осіб	312	305	-7	-2,24
Середньорічна заробітна плата(тис.грн)	6,3225	6,5025	2,16	2,85
Продуктивність праці(дал/1особу)	31477,56	23156,72	-8320,84	-26,43
Середній виробіток 1особи(дал/год)	15,14	13,62	2,85	-10,04
Трудомісткість(год/дал)	0,067	0,073	0,006	8,96

Джерело: розраховано автором на основі звітності підприємства

Так як обсяги виробництва продукції на ТОВ «Пивоварня Зберта» скоротились із 9821 тис.дал у 2018 році до 7062,8 тис.дал. у 2019 році, то кількість працівників основної діяльності зменшилась з 312 людей у 2018 році, до 305 людей у 2019 році.

Так як в країні спостерігається інфляція, середню заробітну плату було піднято з 6,3225 тис.грн у 2018 році- до 6,5025 тис.грн у 2019 році.

Також скоротився середній виробіток -це прямий показник рівня продуктивності праці, що визначається кількістю продукції (робіт, послуг), виробленої одним працівником на одиницю робочого часу. На ТОВ «Пивоварня Зіберта» у 2018 році він складав 15,14 дал/год, а в 2019 році склав 13,62 дал/год, що в відсотковому співвідношенні склало -10,04%.

Трудомісткість -обернений показник рівня продуктивності праці, що характеризується кількістю робочого часу, витраченого на виробництво одиниці продукції збільшилась в 2019 році. Тобто в 2019 році для виготовлення одиниці продукції потрібно затратити 0,073 год, що на 8,96% більше ніж було у 2018 році.

Продуктивність праці-це показник трудової діяльності працівників, що характеризує кількість продукції, виробленої однією людиною, зменшилась із

31477,56 дал/рік у 2018 році до 23156,72 дал/рік у 2019 році, різниця становить 8320,84 дал/рік. Це досить велика різниця, адже у відсотковому співвідношенні це становить 26,43%. Що говорить про неефективне використання трудових ресурсів на ТОВ «Пивоварня Зіберта».

В табл. 2.9 наведені показники, які характеризують рух трудових ресурсів на підприємстві.

Таблиця 2.9

Показники руху трудових ресурсів ТОВ «Пивоварня Зіберта» за 2018-2019рр

Показник	2018 рік	2019 рік	Абсолютне відхилення, +/-	Відносне відхилення, %
Коефіцієнт загального обороту	0,33	0,19	- 0,14	-42,42
Коефіцієнт обороту по прийому	0,099	0,06	-0,039	-39,4
Коефіцієнт обороту по вибуттю	0,23	0,12	-0,11	-47,8
Коефіцієнт плинності кадрів	0,23	0,12	-0,11	-47,8
Частковий коефіцієнт плинності кадрів (окрема група – жінки)	0,13	0,092	- 0,038	-29,2
Коефіцієнт інтенсивності плинності кадрів	0,57	0,77	0,2	35,08
Коефіцієнт відновлення працівників	0,44	0,47	0,003	6,82
Коефіцієнт постійності кадрів	0,67	0,81	0,14	20,9

Джерело: розраховано автором на основі звітності підприємства

Отже, в табл. 2.9 наведено показники, що характеризують рух працівників на підприємстві. Коефіцієнт загального обороту працівників в 2019 році зменшився на 0,14 в порівнянні з 2018 роком, що вказує на більш стабільну роботу працівників і меншу плинність кадрів. Коефіцієнт обороту по вибуттю теж зменшився на 0,11. У 2018 році було звільнено більше людей на 47,8% ніж в 2019 році. Коефіцієнт постійності кадрів збільшився на 20,9%, це говорить про те, що працівники більш стабільно працюють на підприємстві і підприємство витратило менше коштів та часу на навчання нових працівників.

Отже, управлінський аналіз діяльності ТОВ «Пивоварня Зіберта» показав, що за 2019 роки обсяг виробництва пива скоротився майже на 34%, що каже про зменшення попиту на пиво, яке виробляється на ТОВ «Пивоварня Зіберта», і про

зниження купівельної спроможності споживачів. В той же час виробництво квасу збільшилось на 17,84 тис.дал, та виробництво безалкогольних напоїв збільшилось на 2,86 тис.дал. Також підприємство почало випускати новий вид напою – сидр, що почав користуватись попитом, за 2019 рік ТОВ «Пивоварня Зіберта» випустило 80 тис.дал. сидру. Техніко –економічні показники за аналізований період мають значну негативну динаміку, особливо у 2019 році проти 2018 року, зокрема зменшився обсяг доходу, чистого прибутку, активів, власного капіталу, тощо. Підприємство має основні засоби з високим рівнем зносу.

Відповідно зменшилась продуктивність праці не зважаючи на скорочення персоналу, загалом, використання трудових ресурсів неефективне.

Інформаційною базою для проведення діагностики діяльності ТОВ «Пивоварня Зіберта» є звітні дані підприємства. Діагностику діяльності ТОВ «Пивоварня Зіберта» розпочнемо з оцінки фінансового стану, який є найважливішою характеристикою його фінансової діяльності. Він визначає конкурентоздатність підприємства і його потенціал у діловому співробітництві, є гарантом ефективної реалізації економічних інтересів всіх учасників фінансових відносин: як самого підприємства, так і його партнерів.

Проведемо аналіз фінансового стану ТОВ «Пивоварня Зіберта» за допомогою розрахунку фінансових коефіцієнтів по групах.

Насамперед розглянемо основні показники ліквідності ТОВ «Пивоварня Зіберта» (табл.2.10).

Таблиця 2.10

Показники ліквідності та платоспроможності ТОВ «Пивоварня Зіберта» у 2018-2019рр.

Показник	Нормативне значення	Рік	
		2018	2019
Коефіцієнт покриття (загальної ліквідності)	> 1,0-1,5	0,67	0,89
Коефіцієнт поточної (швидкої) ліквідності	0,6-0,8	0,44	0,48
Коефіцієнт абсолютної (строкової) ліквідності	0,1-0,2	0,08	0,06

Джерело: складено автором за фінансовою звітністю підприємства

Коефіцієнт покриття (загальної ліквідності), що показує достатність ресурсів підприємства, які можуть бути використані для погашення його поточних зобов'язань, складає 0,89 у 2019 р., що не відповідає нормативному значенню і є негативним для підприємства. Підприємство неспроможне за рахунок оборотних активів погасити 100 % своїх поточних зобов'язань.

Коефіцієнт поточної (швидкої) ліквідності, що показує, яку частину поточних зобов'язань підприємство спроможне погасити за рахунок найбільш ліквідних оборотних активів – грошових коштів та їх еквівалентів, фінансових інвестицій та дебіторської заборгованості (ОА без запасів), складає 0,48 у 2019 р. (покривився у порівнянні з 2018р). Значення коефіцієнта свідчить про підвищення спроможності підприємства сплатити 48% своїх поточних зобов'язань за умови своєчасного погашення дебіторської заборгованості у 2019 р.

Коефіцієнт абсолютної (строкової) ліквідності показує, яка частина короткострокових зобов'язань може бути погашена негайно, найбільш жорсткий критерій ліквідності, за 2018 рік становить 0,08 у 2019 р. цей показник погіршився і становить 0,06. Значення коефіцієнта свідчить про спроможність підприємства погасити негайно 8% та 6% від суми поточних зобов'язань у 2018р. та у 2019р. відповідно.

Наступна група показників представлена в табл. 2.11

Таблиця 2.11

Показники фінансової стійкості ТОВ «Пивоварня Зіберта» у 2018-2019рр.

Показник	Нормативне значення	Рік	
		2018	2019
Коефіцієнт автономії (концентрації капіталу)	> 0,5	0,21	0,22
Коефіцієнт боргового навантаження (концентрації капіталу)	зниження	0,79	0,78
Коефіцієнт стійкості	> 1,0	0,27	0,37
Коефіцієнт залежності	зниження при > 1,0	4,79	4,73
Коефіцієнт капіталу	-	0,01	0,25
Коефіцієнт вкладень	зниження	0,44	0,45
Коефіцієнт капіталу	0,4- 0,6	-1,25	-1,23

Джерело: складено автором за фінансовою звітністю підприємства

Коефіцієнт автономії (концентрації власного капіталу) показує, яку частину в балансі підприємства становить власний капітал. Він характеризує фінансову незалежність підприємства від зовнішніх джерел фінансування його діяльності. Збільшення значення цього показника свідчить про зменшення фінансової залежності підприємства від позикових коштів, про збільшення фінансової стійкості, стабільності та незалежності підприємства, оптимальне значення $> 0,5$. В 2019 р. показник підвищився на 0,01 в порівнянні з 2018р. і це є позитивним досягненням. Це свідчить про збільшення фінансової незалежності підприємства, зменшення ризику фінансових утруднень в майбутні періоди та збільшення гарантії погашення підприємством зобов'язань порівняно з попередніми періодами.

Коефіцієнт боргового навантаження (концентрації позикового капіталу) показує, яку частину в балансі підприємства становить позиковий капітал. В 2019 році цей показник знизився, що є позитивним результатом і відповідає бажаному нормативу.

Коефіцієнт фінансової стійкості показує співвідношення власних і залучених коштів, вкладених у діяльність підприємства. Характеризує здатність підприємства залучати зовнішні джерела фінансування, оптимальне значення 1. В 2019 р. збільшився на 0,10 в порівнянні з 2018р., що є позитивним для підприємства і свідчило про збільшення власного капіталу в поточних зобов'язаннях підприємства та зменшення рівня ризику діяльності. Проте, коефіцієнт становить 0,37 та досі знаходиться за межами рекомендованої величини (>1), що вказує на те, що підприємство є фінансово не стійким.

Коефіцієнт фінансової залежності. Збільшення значення цього показника в динаміці свідчить про зростання частки позикових коштів при фінансуванні підприємства. Якщо його значення наближається до одиниці (або 100 %), то це означає, що власники повністю фінансують своє підприємство, якщо перевищує одиницю - навпаки. В 2019 р. становить 4,73 і є нижчим за аналогічний показник попереднього року, що відповідає нормативному значенню і це свідчить про зменшення фінансової залежності підприємства від позикових джерел.

Коефіцієнт структури позикового капіталу показує, яку частину в позиковому капіталі підприємства становлять довгострокові пасиви. Показник зріс на 0,24 що свідчить про те, що в 2019 році частка довгострокових пасивів в позиковому капіталі підприємства становить 25%.

Коефіцієнт структури довгострокових вкладень показує, яка частина основних засобів та інших необоротних активів фінансується зовнішніми інвесторами. Збільшення значення цього показника в динаміці свідчить про зростання залежності підприємства від зовнішніх інвесторів. В 2019 році, порівняно з 2018 р., зріс на 0,01 і становить 0,45, що свідчить про зростання залежності підприємства від зовнішніх інвесторів.

Коефіцієнт маневреності власного капіталу. Даний коефіцієнт має від'ємне значення в період 2018-2019 рр. В 2019 р. коефіцієнт зріс в порівнянні з 2018р. проте все ж не відповідає нормативному значенню, що свідчить про те, що власний капітал не використовується для фінансування поточної діяльності підприємства.

Аналіз ділової активності дозволяє проаналізувати ефективність основної діяльності підприємства, що характеризується швидкістю обертання фінансових ресурсів підприємства. Аналіз здійснюється за допомогою коефіцієнтів оборотності (табл. 2.12).

Таблиця 2.12

Показники ділової активності ТОВ «Пивоварня Зіберта» у 2018-2019рр.

Показник	Нормативне значення	Рік	
		2018	2019
Коефіцієнт октивів	зростання	1,18	0,66
Коефіцієнт запасів	зростання	15,93	11,92
заборгованості	зростання	9,90	4,65
Коефіцієнт власного капіталу	зростання	1,61	1,64
Коефіцієнт кредиторської заборгованості	зниження	4,52	2,76

Джерело: складено автором за фінансовою звітністю підприємства

Коефіцієнт оборотності активів відображає швидкість обороту сукупного капіталу підприємства, тобто показує, скільки разів за аналізований період

відбувається повний цикл виробництва й обіг, що приносить відповідний ефект у вигляді прибутку, або скільки грошових одиниць реалізованої продукції принесла кожна одиниця активів. В 2019 р. коефіцієнт знизився в порівнянні з 2018р., що означає сповільнення кругообігу засобів підприємства.

Коефіцієнт оборотності дебіторської заборгованості показує, наскільки швидко підприємство одержує платежі за рахунками дебіторів. Зростання цього показника є сприятливою тенденцією для підприємства. В 2019 р. коефіцієнт оборотності дебіторської заборгованості зменшився і становить 4,65 у порівнянні з 2018р., що має негативне значення.

Коефіцієнт оберненості запасів - показник того, наскільки підприємство добре розпоряджається своїм оборотним капіталом, вкладеним у товарно-матеріальні запаси. Показник в 2019 році становить 11,92 і, порівняно з 2018 р., скоротився, що є несприятливою тенденцією для підприємства.

Коефіцієнт оборотності кредиторської заборгованості – показує розширення або зниження комерційного кредиту, наданого підприємству. Зростання коефіцієнта означає збільшення швидкості оплати заборгованості підприємства, зниження – ріст покупок у кредит. В період з 2018р. по 2019 рік, цей показник має тенденцію до зниження, що є негативним для підприємства.

Проаналізуємо показники рентабельності, які показують, наскільки ефективна діяльність підприємства. Розраховані показники рентабельності наведені у табл.2.13.

Таблиця 2.13

Показники рентабельності ТОВ «Пивоварня Зіберта» у 2018-2019рр.

Показник	Нормативне значення	Рік	
		2018	2019
Рентабельність продукції	зростання	7,88	2,63
Чиста рентабельність продажу	>0,15	6,19	1,99
Чиста рентабельність активів	>0,14	0,07	0,02

Джерело: складено автором за фінансовою звітністю підприємства

Рентабельність продукції характеризує ефективність реалізації продукції (товарів, робіт та послуг) і показує, скільки прибутку на 1 грн. собівартості

реалізованої продукції. Даний показник знизився в 2019 році порівняно з 2018 і становить 2,63 що є невтішним результатом для підприємства.

Рентабельність продажу показує, яку частку становить чистий прибуток у виручці від реалізації. Даний показник знизився в 2019 році порівняно з 2018 і становить 1,99 що є негативним результатом для підприємства. Рентабельність активів зменшилась, що показує неефективність використання активів підприємства.

2.3. Аналіз системи управління транспортними перевезеннями в ЗЕД ТОВ «Пивоварня Зіберта»

Логістичні процеси на ТОВ «Пивоварня Зіберта» супроводжують весь процес виробництва: закупівельно-транспортна і складська логістика на етапі закупівлі сировини та матеріалів, виробнича логістика під час руху матеріальних ресурсів на всіх етапах їх перетворення в готовий продукт, транспортна і складська логістика для доставки готової продукції споживачам.

Ціль транспортної логістики на Пивоварні Зіберта - доставити товари відповідно до логістичного правила «7Н», тобто таким чином, щоб забезпечити необхідного споживача необхідним йому товаром у необхідній кількості з необхідною якістю в необхіднім місці в необхідний час із найкращими витратами. З огляду на, що витрати на доставку товарів становлять значну частину загальних витрат учасників логістичних ланцюгів, логістичні рішення по транспортуванню впливають на кінцеві ціни товарів.

Час є важливим ресурсом, тому що в процесі транспортування товари, які в цьому випадку являють собою запаси в дорозі, недоступні для використання.

Для реалізації продукції ТОВ «Пивоварня Зіберта» користується різними каналами розподілу.

Каналами першого рівня являється роздрібна мережа. Цьому каналу характерні підприємства, які є торговою мережею, через яку відбувається реалізація напоїв підприємства. До таких підприємств можна віднести мережі супермаркетів «Фоззі»,

є контрагентом підприємства. Підприємство реалізує продукцію роздрібному торговцю, а роздрібний торговець реалізує кінцевому споживачу. Магазили даної мережі знаходяться у Фастові та інших містах України.

Ринок збуту ТОВ «Пивоварня Зіберта» досить широкий і охоплює 9 областей України: Київську, Миколаївську, Одеську, Івано-Франківську, Запорізьку, Сумську, Харківську, Черкаську, Дніпропетровську та Херсонську.

Географічну структуру ринку ТОВ «Пивоварня Зіберта» за обсягами збуту наведено на рис. 2.1.

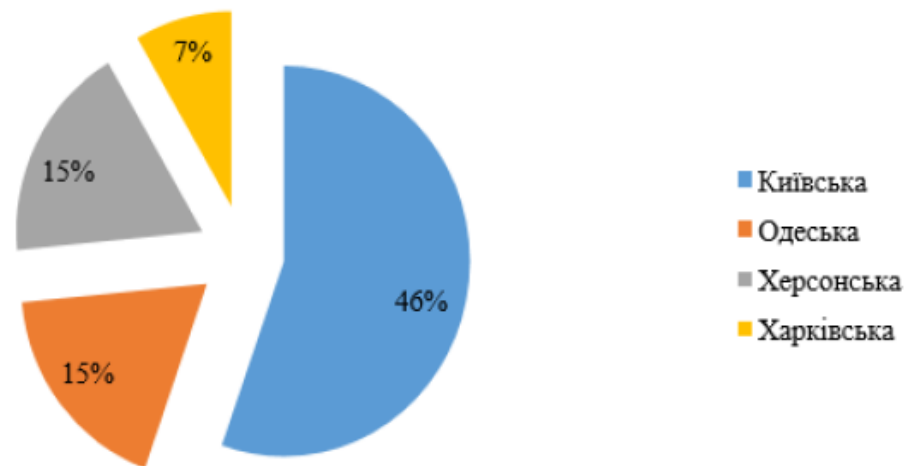


Рис.2.1. Географічна структура ринку ТОВ «Пивоварня Зіберта», 2019

Джерело: дані підприємства

Як видно з діаграми, найбільшу частку у загальному обсязі збуту продукції за 2019 рік має Київська область (46%).

Пивоварня Зіберта є абсолютним лідером на ринку пивної продукції Фастівського району, має розгалужену мережу збуту у Київській області, зокрема у місті Києві. Значну частину продукції підприємство реалізує у Одеській та Херсонській області (30%), які є стратегічними ринками збуту, а також у Харківській, та Дніпропетровській (7 і 6% відповідно) областях, де підприємство планує збільшувати обсяги реалізації.

Київська обл. займає 46 % структури ринку за обсягами збуту; Одеська 15%; Херсонська 15%; Харківська 7%. Для забезпечення ефективної роботи системи розподілу та збуту продукції ТОВ «Пивоварня Зіберта» утримує власний автопарк, а також користується послугами найманого транспорту ТД «Еталон». Торговий дім

«Еталон» - займається дистрибуцією готової продукції підприємств ПрАТ «Оболонь» та інших компаній -виробників.

За даними табл. 2.14 власний автопарк підприємства складається із 27 одиниць транспорту, більшість з яких використовується понад 15 років, що говорить про значну кількість морально та фізично застарілого транспорту.

Таблиця 2.14

Норми витрат пального по марках автомобілів автоцеху

ТОВ «ПивоварняЗіберта»

Марка автомобіля	Вид палива	Лінійна норма л/100 км	Фактична норма л/100 км
ГАЗ 3307,0	Бензин.	25	27,5
ГАЗ 3307,0	Скрапл.ений газ	34	35
КАМАЗ0	Бензин.	31	34
КАМАЗ0	Скрапл.ений газ	38,5	42,5
ГАЗ -33009	Дизельн.е паливо	17	18
ОАР.ХР-3080 з н/п	Дизельне. паливо	18	35
МАЗ -5440008 без напівпричіпа	Дизельне .паливо	19	20
Оар.хр-(380;4030;480) без н/п	Дизельне п.аливо	17	18
Фотон 10430	Дизельне п.аливо	14	15
Газель 33020	Бензин.	17	18
Газель 33020	Скрапл.ений газ	22	23
Газель 330210	Бензин.	18	19
Газель 330210	Скрапл.ений газ	22	24
ВАЗ 212140	Бензин.	11	11
ВАЗ 212140	Скрапл.ений газ	13	14
Шевроле ав0ео	Скрапле.ний газ	10	11
Шкода октав0ія	Бензин.	9	10
Шкода октавіа0	Скрапл.ений газ	12	13
ПАЗ 32054 (авт0обус)	Дизельн.е паливо	20	22
Богдан а-069 (авт0обус)	Дизельне. паливо	19	20
ГАЗ 331040	Дизельне .паливо	17	18
КАМАЗ 53212 кс 4574 (автокран)	Дизельне п.аливо	31	33
5САМА Р114.308	Дизельне п.аливо	25	27,5
ІЖ27175	Бензин.	10	11
ГАЗ 2752 (СООБОЛЬ)	Бензин.	12	13,5
ГАЗ 2752 (СООБОЛЬ)	Скрапл.ений газ	15	16,5
ТОЙОТА КАМ0РІ	Скрапле..ний газ	18	19
ВАЗ 211040	Бензин.	9	10

Джерело: складено автором за даними підприємства

Основними документами на перевезення вантажів є товарно-транспортні накладні та подорожні листи вантажного автомобіля.

Для первинного обліку обсягів перевезених вантажів і транспортної роботи автомобільного транспорту підставою для списування товарно-матеріальних цінностей у вантажовідправника і оприбуткування їх у вантажоодержувача. Для виконання розрахунків між перевізниками і замовниками автомобільного транспорту інструкцією ТОВ «Пивоварня Зіберта» застосовує такі типові форми єдиної первинної транспортної документації:

– подорожній лист вантажного автомобіля у міжнародному сполученні: типова форма №1 (міжнародна);

– подорожній лист вантажного автомобіля – типова форма №2 (що діє у межах України);

– товарно-транспортна накладна – типова форма №1-ТН;

– талон замовника – типова форма №1-ТЗ (при роботі автомобіля за погодинною формою оплати транспортних послуг).

Типові форми єдиної первинної транспортної документації, затверджені спільним наказом Міністерства транспорту України і Міністерства статистики України №488/346 від 29 грудня 1995 р. і введені в дію з 1 січня 1996 року. Вони є документами суворої звітності, що вимагає:

– їх виготовлення з друкарською нумерацією відповідно до Правил виготовлення бланків цінних паперів і документів суворого обліку, затверджених наказом Міністерства фінансів України від 25 листопада 1993 р. №98, Служби безпеки України від 15 листопада 1993 р. №118, Міністерства внутрішніх справ України від 24 листопада 1993 р. №740 та зареєстрованих Міністерством юстиції України 14 січня 1994 р. №8/217; бланки єдиної первинної транспортної документації, виготовлені відповідно до вимог, викладених вище, обов'язкові до застосування, починаючи з 1 жовтня 1997р.;

– обліку їх одержання, зберігання та використання як бланків суворої звітності;

– пронумерування , прошнування, скріплення печаткою та підписами керівника і головного бухгалтера підприємства, організації журналу реєстрації виданих бланків подорожніх листів, товарно-транспортних накладних;

– видачі бланків і журналів особі, на яку покладені обов'язки з реєстрації виданих і повернутих подорожніх листів, товарно-транспортних накладних за видатковою накладною;

– списання використаних бланків подорожніх листів, товарно-транспортних накладних за актом.

Бланки листів, товарно-транспортних наклад що зберігаються на підприємстві ТОВ «ПивоварняЗіберта», відображаються на підставі платіжно-прибуткових документів за вартістю, що складається з витрат на їх виготовлення (придбання) та доставку. Одночасно на позабалансовий рахунок «Бланки суворої звітності» зараховується вартість вказаних бланків, виходячи з ціни за 1 бланк подорожнього листа, за 1 комплект товарно-транспортних накладних не менше 0,1 мінімального розміру заробітної плати.

В аналітичному обліку наводяться дані про місце зберігання, нумерацію, кількість і вартість таких бланків.

Перевезення вантажів автомобільним транспортом як на комерційній основі, так і для власних потреб, на ТОВ «іберта» здійснюються тільки при наявності, належним чином оформлених товарно-транспортних накладних типових форм, що додаються до подорожнього листа.

Ця вимога розповсюджується на всі види перевезень вантажів автомобільним транспортом, незалежно від умов оплати за його роботу (відрядна, погодинна, покілометрова, ін.) та видів перевезення (, приміське, міжміське, міжнародне).

Товарно- транспортна накладна типової форми №1-ТН – це єдиний первинний документ, який є підставою для списування товарно-матеріальних цінностей у вантажовідправника і оприбуткування їх у вантажоодержувача при перевезенні вантажів у межах України, а також для їх складського, оперативного і

бухгалтерського обліку; вона оформлюється вантажовідправником на кожну їзду автомобіля і для кожного вантажоодержувача окремо.

Керівництвом ТОВ «Пивоварня Зіберта» не дозволяється включати в подорожні листи обсяги вантажних перевезень (в тоннах і тонно-кілометрах), що не підтверджені товарно-транспортними накладними.

При умові використання автомобіля за погодинною формою оплати послуг до подорожнього листа вантажного автомобіля типової форми №2 додається товарно-транспортна накладна типової форми №1-ТН і талон замовника типової форми №1-ТЗ.

При цьому товарно-транспортна накладна є підставою для визначення обсягів вантажних перевезень (у тоннах і тонно-кілометрах) і включення їх у подорожній лист, талон замовника – для розрахунків перевізника із замовником автомобільного транспорту за виконані транспортні послуги.

За всі наслідки недостовірності, неточності відомостей, вказаних відповідальними особами у первинній транспортній документації, призначеній для оформлення перевезення вантажів автомобільним транспортом і проведення розрахунків за транспортну роботу несуть перевізник, вантажовідправник і вантажоодержувач.

Технологічний процес доставки вантажу на ТОВ «Пивоварня Зіберта» складається з наступних елементів:

- 1) подача транспортного засобу (ТЗ) під завантаження;
- 2) завантаження ТЗ;
- 3) оформлення товаросупроводжувальної документації на перевезення вантажу;
- 4) митне оформлення вантажу (для міжнародних перевезень і внутрішніх перевезень вантажів під митним контролем);
- 5) перевезення вантажу по території України (для внутрішніх перевезень, експортних та імпорتنих перевезень, перевезень між трьома країнами з транзитом через територію України);

6) зупинки ТЗ для відпочинку водія (екіпажу) від керування при виконанні перевезень вантажу;

7) виконання процедур, пов'язаних з перетином державних кордонів (для міжнародних перевезень);

8) перевезення вантажу по території іноземних держав (для міжнародних перевезень);

9) митна очистка вантажу (для міжнародних перевезень і внутрішніх перевезень вантажів під митним контролем);

10) розкредитація товаросупроводжувальної документації на перевезення вантажу;

11) вивантаження ТЗ.

Це основні елементи перевезення вантажу, сюди не увійшли операції, пов'язані з підготовкою ТЗ та екіпажу до рейсу, заїзди для заправки ТЗ паливом та на мийки, простої ТЗ в чергах у вантажовідправника і вантажоодержувача, митницях, прикордонних переходах тощо.

У 2011 році корпорація розпочала експортувати свою продукцію у Чилі та Словаччину, а також на ринки країн Азії.

У 2012 році налагодила постачання продукції до Японії, Сінгапуру, В'єтнаму, ОАЕ, Туреччини та Нової Зеландії. ПрАТ «Оболонь» постачає свою продукцію в такі країни: Для транспортування своєї продукції ТОВ «Пивоварня Зіберта» використовує автомобільний транспорт для транспортування продукції по материка та доставку до морських портів для подальшого транспортування за океан.

Основні маршрути, за якими здійснюються міжнародні вантажні перевезення (табл. 2.15):

Основні маршрути, за якими здійснюються міжнародні вантажні перевезення на ТОВ «Пивоварня Зіберта»

Експорт	Імпорт
Маршрути в Польщу (Експорт):	Маршрути з Польщі (Імпорт):
Кривий Ріг – Честахова (пиво);	Козеніце – Київ (ароматизатори);
Київ – Козеніце (пиво, мінеральні води);	Плоцьк – Київ (солод);
Полтава – Лодзь (безалкогольні напої)	Ключе – Київ (сировина);
	Варшава – Київ (барвники).
Маршрути в Німеччину (Експорт):	Маршрути з Німеччини (Імпорт):
Тростянець – Вольфсбург (пиво);	Берлін – Київ (солод);
Київ – Ерфурт (мінеральні води).	Штадтильм – Стоянка (ароматизатори).
Маршрут в Бельгію (Експорт):	Маршрути з Бельгії (Імпорт):
Тростянець – Дессель (слабоалкогольні напої, пиво).	Антверпен – Київ (барвники);
	Брюссель – Київ (пластик).

Джерело: складено автором на основі даних підприємства

Експортні відносини ТОВ «Пивоварня Зіберта» має з Польщею, Німеччиною та Бельгією. Підприємство імпортує сировину та матеріали у таких країнах, як Польща, Німеччина, Бельгія, а саме: солод, барвники, ароматизатори та пластик для виготовлення тари.

Дані про кількість перевезених вантажів за 3 роки наведено у табл. 2.16.

Таблиця 2.16

Обсяг міжнародних перевезень вантажів ТОВ «Пивоварня Зіберта» за 2018-2019 рр.

Вид транспорту	Перевезено вантажів закордон (млн. т)	
	2018р	2019р
Автомобільний	37,4	38,5
Морський	20,8	21,5
Разом:	58,2	60,0

Джерело: розраховано автором на основі даних підприємства

Таким чином, можемо спостерігати, що обсяг вантажних перевезень збільшується.

У табл. 2.17 зазначено автомобілі, які використовуються під час міжнародних вантажних перевезень на ТОВ «Пивоварня Зіберта».

Таблиця 2.17

Технічні характеристики

Показники	Сідельний тягач Mercedes Benz 1844LS з напівприцепом	Сідельний тягач МАЗ-6422А5-320 з напівприцепом
1	2	3
Вантажопідйомність, т	28,1	26,9
Споряджена маса, т	7,84 +6,8	9,8+6,2
Повна маса, т	35,9	36,7
Навантаження на осі, т:		
на передню вісь	7,5	6,5
на задню вісь	11,5	18
Радіус повороту, м	17	18
Навантажувальна висота, мм	1,17	1,3
Максимальна швидкість руху, км/год.	90	93
Потужність двигуна, кВт	320	243
Контрольна норма витрат палива, л/100 км	20,3	25
Лінійна норма витрат палива, л/100 км	19,3	23
Габаритні розміри, мм	-	13660
Внутрішні розміри, мм	13620	13620
Об'єм паливного баку, л	-	350

Джерело: складено автором на основі даних підприємства

Таким чином, на ТОВ «Пивоварня Зіберта» використовується автомобілі марки Mercedes Benz 1844LS та автомобілі марки МАЗ-6422А5-320 з напівприцепом.

Міжнародні перевезення вантажів здійснюється за заздалегідь розробленими маршрутами. Маршрутом перевезень вантажів є ціленаправлено вибраний шлях руху автомобіля від початкового пункту навантаження до повернення в нього чи до кінцевого пункту розвантаження (у випадку розімкнутого шляху), який позначений послідовністю пунктів заводу і вивозу вантажів.

Перевезення вантажів здійснюється на різноманітних маршрутах, які вибираються в залежності від розміщення пунктів виробництва і споживання, розмірів партій вантажів, умов і вимог на поставки, вантажності транспортних засобів та дислокації автотранспортних підприємств. На ТОВ «Пивоварня Зіберта» використовують такі маршрути:

- маятникові.
- кільцеві з послідовною подачею порожніх автомобілів у чергові пункти навантаження.

розвізні.

-
- збірні чи збірно-розвізні.

Найбільш широко на ТОВ «Пивоварня Зібєрта» використовуються маятникові маршрути, на яких рух автомобіля проходить між двома пунктами:

- в прямому напрямку із вантажем та в зворотному – без вантажу;
- із вантажем в обох напрямках;
- із вантажем в прямому напрямку та на частині пробігу – у зворотному.

Для кожного маршруту, який спочатку передбачається як маятниковий, призначається автомобіль можливої мінімальної вантажопідйомності (вважається, що існуючий парк рухомого складу надає таку можливість) з урахуванням коефіцієнту використання вантажопідйомності. Автомобіль максимальної вантажопідйомності визначається з урахуванням умови, що кожний розвізний маршрут, який буде сформований, повинен включати 4 – 5 пунктів завою вантажу.

Побудова початкового плану проїзду автомобілів між пунктами завою вантажу та виграшів від об'єднання маятникових маршрутів у розвізні маршрути, за умови, що такий план складається із маятникових маршрутів, на кожному із яких передбачається обслуговування одного споживача.

На кільцевому маршруті з послідовною подачею порожніх автомобілів у чергові пункти навантаження автомобіль рухається по замкнутому контуру, і може «розірватися» при подачі автомобіля на новий маршрут чи при його поверненні. Їх організують з метою скорочення порожніх пробігів автомобілів.

Якщо навантаження чи розвантаження автомобіля потребує великих затрат часу, то організується перевезення із змінними напівпричепами (причепами). Цей принцип організації руху називають човниковим, а якщо причепа міняються лише в одному пункті – напівчовниковий. На маятникових маршрутах найбільш ефективно перевезення з використанням попередньо завантажених причепів (напівпричепів) у прямому і зворотному напрямках.

Якщо кількість вантажу, навантаженого у кожному наступному пункті маршруту поступово збільшується, то маршрут є збірним, а при одночасному розвозі та зборі вантажів – розвізно-збірним або збірно-розвізним.

Таким чином, на ТОВ «Пивоварня Зібєрта» використовуються різноманітні методи для оптимізації міжнародних вантажних перевезень, виконуються всі правила товароруху та складання первинної транспортної документації.

Висновки до розділу 2

Результати дослідження ТОВ «Пивоварня Зібєрта» показують, що це потужний, конкурентоспроможний завод, який має стабільні позиції на ринку та прагне до збільшення своїх потужностей. ТОВ «Пивоварня Зібєрта» має свої сильні сторони не притаманні конкурентам, а також володіє рядом переваг на ринку. Але як і будь-яке інше підприємство має слабкі сторони та загрози.

Основними видами продукції, яку випускає на сьогоднішній день ДП ПАТ «Оболонь» «Пивоварня Зібєрта» є пиво: «Фастівське», «Оболонь», «Zibert», «Zibert Dunkel», «Zibert Weissbier», «Zibert Keller», «Zibert Pils», «Zlata Praga» та безалкогольні напої: «Ситро», «Лимонад», «Кола Нова», «Лайм», «Квас Старокиївський».

На підприємстві ведеться постійний контроль за асортиментом і якістю товарів, здійснює контроль за дотриманням нормативу сировинних запасів, працює над прискоренням оборотності товарів, недопущення понаднормативних сировинних запасів. Обсяг виробництва пива скоротився майже на 34%, що свідчить про зменшення попиту на пиво, яке виробляється на ТОВ «Пивоварня Зібєрта», і про зниження купівельної спроможності споживачів. В той же час виробництво квасу збільшилось на 17,84 тис. дал, та виробництво безалкогольних напоїв збільшилось на 2,86 тис. дал.

Аналізуючи техніко - економічні показники ТОВ «Пивоварня Зібєрта» за 2017-2019 роки відмітимо, що за аналізований період практично всі аналізовані показники мають від'ємну динаміку. Особливо значна від'ємна динаміка аналізованих показників у 2019 році проти 2018 року. Для реалізації продукції ТОВ «Пивоварня

Зіберта» користується різними каналами розподілу. Ринок збуту ТОВ «Пивоварня Зіберта» досить широкий і охоплює 9 областей України. 16 власний автопарк підприємства складається із 27 одиниць транспорту, більшість з яких використовується понад 15 років, що говорить про значну кількість морально та фізично застарілого транспорту.

Експортні відносини ТОВ «Пивоварня Зіберта» має з Польщею, Німеччиною та Бельгією. Підприємство імпортує сировину та матеріали у таких країн, як Польща, Німеччина, Бельгія, а саме: солод, барвники, ароматизатори та пластик для виготовлення тари. Під час міжнародних вантажних перевезень на ТОВ «Пивоварня Зіберта» використовується автомобілі марки Mercedes Benz 1844LS та автомобілі марки МАЗ-6422А5-320 з напівпричепом.

Перевезення вантажів здійснюється на різноманітних маршрутах, які вибираються в залежності від розміщення пунктів виробництва і споживання, розмірів партій вантажів, умов і вимог на поставки, вантажності транспортних засобів та дислокації автотранспортних підприємств.

РОЗДІЛ 3 ВДОСКОНАЛЕННЯ СИСТЕМИ УПРАВЛІННЯ ТРАНСПОРТНИМИ ПЕРЕВЕЗЕННЯМИ У ЗЕД ТОВ «ПИВОВАРНЯ ЗІБЕРТА»

3.1. Прийняття управлінського рішення з підвищення ефективності управління транспортними перевезеннями в ЗЕД підприємства

До основних задач управління транспортними перевезеннями в ЗЕД ТОВ «Пивоварня Зібєрта» можна віднести наступні:

- ефективний вибір оптимального вантажоперевізника. З появою нових видів транспортно-логістичних послуг, логістичних операторів, посиленням конкуренції транспортні послуги стають різноманітнішими і комплексними.

- тарифікація і інші умови надання послуг варіюють від оператора до оператора, таким чином, вибір оптимального перевізника є задачею мінімізації вартості вантажоперевезення;

- вибір оптимальних маршрутів перевезення продуктів. Тут необхідно врахувати, наприклад, такі чинники, як тоннаж транспорту, рівень середньої швидкості на автодорогах;

- ефективне групування вантажів з урахуванням порядку їх розвантаження;

- використання мінімального числа транспортних засобів для перевезення вантажів;

- ефективне використання об'єму і вантажопідйомності транспортних засобів;

- вдосконалення або ж заміна автотранспорту на економічні.

Зупинимося детальніше на деяких питаннях вдосконалення управління транспортними перевезеннями в ЗЕД підприємства.

До чинників, які впливають на рішення щодо вибору власного чи найманого транспорту відносять наступні:

- інвестування в обладнання, що включає вартість втрачених можливостей,

- прями експлуатаційні витрати на водійв, обслуговування та пальне;
- податки за використання доріг та оплата реєстрації;
- інвестування у приміщення та витрати на їх технічне обслуговування, зберігання обладнання і пального;
- витрати на працюючий персонал для відправки, обслуговування та нагляду;
- адміністративні витрати.

Отже, необхідність транспортного забезпечення підприємств є наслідком неможливості здійснення їх виробничо-комерційної діяльності без фізичного переміщення вантажів із одного місця в інше, а при реалізації товару – від підприємства-продавця до підприємства-покупця.

Доцільно виділити наступні напрями удосконалення транспортного забезпечення:

- освоєння підприємством новітніх транспортних та вантажно-розвантажувальних засобів;
- створення та модернізація ремонтно-обслуговуючої бази для технічного обслуговування, ремонту і зберігання рухомого складу.

Підвищення транспортних витрат, неефективне використання транспортного парку, розширення дистрибуції в регіони і необхідність постійного моніторингу ефективності постачальників примушує транспортні підрозділи підприємств постійно вирішувати задачі, пов'язані з підвищенням ефективності і керованості процесу транспортування.

На даний момент ТОВ «Пивоварня Зіберта», як будь-яке інше має свої мінуси які потрібно усунути. Такими мінусами можуть бути:

- великі витрати на виробництво;
- конкуренція на ринках збуту;
- використання транспортних посередників;
- збільшення затрат на транспортування та ін.

Деякі з цих проблем можна вирішити, наприклад:

- оновлення техніки;

Деякі з цих проблем можна вирішити, наприклад:

- оновлення техніки;
- зменшення затрати на транспортування;
- зменшення частоти використання транспортних посередників та ін.
- зміни маршруту перевезення продукції.

На деякі проблеми ТОВ «Пивоварня Зіберта» не в змозі впливати. В зв'язку з цим, пропонується ряд заходів по оптимізації інфраструктури міжнародних вантажних перевезень:

- оптимізація тари і упаковки, розміщення і кріплення вантажів;
- вибір оптимальних видів транспортних засобів;
- вибір оптимальних варіантів розміщення пунктів навантаження і вивантаження;
- вибір оптимальної навантажувально-розвантажувальної техніки і складського устаткування;
- застосування прогресивних складських технологій (кросс-докінг і ін.);
- вибір оптимальних логістичних схем, перевізників, експедиторів, логістичних провайдерів;
- оптимізація маршрутів і технології розвезення продукції кінцевим споживачам;
- підвищення рівня контролю за місцеположенням транспортних засобів за допомогою сучасних інформаційних технологій.

Для реалізації запропонованих заходів ТОВ «Пивоварня Зіберта» необхідно виконати такі завдання:

- 1) в організації перевезення ввести нові технології обліку і контролю транспортних засобів, що дасть можливість економії грошових коштів за рахунок контролю витрат пального і використання рухомого складу на маршруті;

2) рухомий склад потрібно оновити та модернізувати, застарілі автомобілі списати або продати, розглянути питання придбання транспортних засобів на умовах

- зменшення затрати на транспортування;
- зменшення частоти використання транспортних посередників та ін.
- зміни маршруту перевезення продукції.

На деякі проблеми ТОВ «Пивоварня Зіберта» не в змозі впливати. В зв'язку з цим, пропонується ряд заходів по оптимізації інфраструктури міжнародних вантажних перевезень:

- оптимізація тари і упаковки, розміщення і кріплення вантажів;
- вибір оптимальних видів транспортних засобів;
- вибір оптимальних варіантів розміщення пунктів навантаження і вивантаження;
- вибір оптимальної навантажувально-розвантажувальної техніки і складського устаткування;
- застосування прогресивних складських технологій (кросс-докінг і ін.);
- вибір оптимальних логістичних схем, перевізників, експедиторів, логістичних провайдерів;
- оптимізація маршрутів і технології розвезення продукції кінцевим споживачам;
- підвищення рівня контролю за місцеположенням транспортних засобів за допомогою сучасних інформаційних технологій.

Для реалізації запропонованих заходів ТОВ «Пивоварня Зіберта» необхідно виконати такі завдання:

1) в організації перевезення ввести нові технології обліку і контролю транспортних засобів, що дасть можливість економії грошових коштів за рахунок контролю витрат пального і використання рухомого складу на маршруті;

2) рухомий склад потрібно оновити та модернізувати, застарілі автомобілі списати або продати, розглянути питання придбання транспортних засобів на умовах лізингу. Оновлення парку рухомого складу дає можливість економії коштів на витратах пального та ремонту автомобілів;

Порівняльна характеристика залізничного та автомобільного транспорту

Показник	Залізничний транспорт	Автомобільний транспорт
Якість інфраструктури (місце у світовому рейтингу)	34	137
Середня відстань перевезення, км	959	557
Вартість 100 т-км, USD	1,5-2,0	3,2-4,5
Енергоефективність 1 л палива, т-км	97	50
Забруднення атмосфери (з врахуванням викидів електростанцій), млн. т/рік	5,2	7,1

Джерело: розроблено автором

Далі вибрані найбільш ризикові ситуації на кожному з видів транспорту, "одиниці" відповідає найвищий ранг. Результати представлені в табл. 3.2.

Таблиця 3.2

Ранжирування ризиків по видах транспорту

№ рангу	Морський транспорт	Залізничний транспорт	Автомобільний транспорт
1	Невиконання вимог до умов перевезення	Розвал, Розсип, протока або витік вантажу	Важкі дорожні умови
2	Невідповідність тари і упаковки	Відмова технічних засобів	Невиконання вимог до умов перевезення
3	Важкі погодні умови	Ушкодження вагонів, контейнерів	Аварія
4	Помилки у взаємодії судів в транспортних вузлах	Грабіж працівниками компанії / залізничних станцій	Невідповідність тари і упаковки
5	Відмова технічних засобів	Пожежа	Недоліки в конструкції транспортного засобу

Джерело: розроблено автором

Можна помітити, що найбільш вагомими причинами стали важкі дорожні умови, невиконання різних вимог до умов перевезення (наприклад, розміщення важчих вантажів над легшими), а також невідповідність тари і упаковки (її відсутність або використання неякісних, неміцних матеріалів).

Необхідно сказати, що дещо інші ризики в перевезеннях залізничним транспортом, що обумовлено специфікою вантажів, видів транспорту, що перевозяться. Важливою проблемою стали також розкрадання вантажів, що перевозилися, працівниками залізничних станцій.

З врахуванням порівняльних характеристик залізничного та автомобільного транспорту, а також ранжирування ризиків по видах транспорту для ТОВ «Пивоварня Зіберта» пропонуємо на території України зміни маршрут при міжнародних перевезеннях замінивши автомобільний транспорт на залізничний для експорту продукції.

3.2. Обґрунтування доцільності зміни маршруту при міжнародних перевезеннях ТОВ «Пивоварня Зіберта»

Добре продуманий маршруту при міжнародних перевезеннях важливий тим, що підприємець зможе не тільки заощадити свої гроші, а й забезпечити максимально швидко доставку сировини або інших товарів.

Планується, що продукція буде доставлятися до кордону залізницею. Маршрут розпочнеться з міста Фастова, а саме з залізничної колії, яка знаходиться біля території ТОВ «Пивоварня Зіберта».

Весь маршрут проходить через місто Фастів та Київську область, Житомирську область, Рівненську область та закінчується у селі Римачі Любомльського району Волинської області в пункт контролю Ягодин. Карта всього маршруту зображена на рис.3.1.

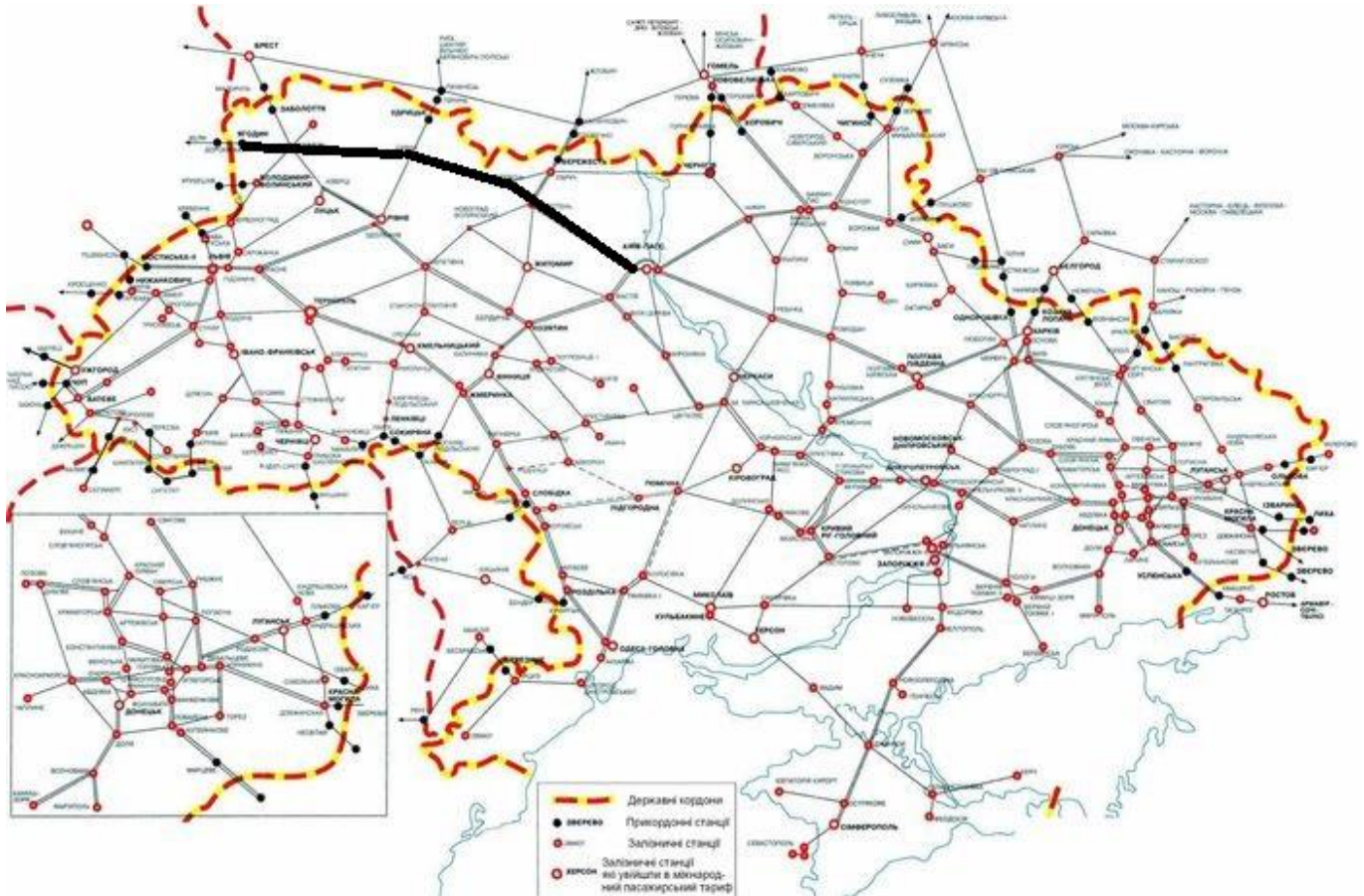


Рис.3.1. Карта проходження маршруту по території України

Довжина даного маршруту залізничним транспортом складає 498 км. Час проходження маршруту займе 15 годин. Повні витрати на транспортування

Витрати на транспортування 1 вагону продукції (68т) до станції Ягодин становитимуть 3463,91 грн. згідно з переліком цін на виконання робіт (послуг), пов'язаних з перевезенням вантажів, які надаються за вільними тарифами АТ «Укрзалізниця» (єдині) (вводяться в дію з 01.04.2020) наведені в таблиці 3.31

Отже, витрати на транспортування продукції до залізничної станції Ягодин будуть становити 3463,91 грн.

ТОВ «Пивоварня Зібєрта» пропонується постачати пиво «Zibert Світле», «Zibert Баварське», «Zibert Бочкове» нефільтроване, в обсязі 62 208 пляшок об'ємом 0,5 л.

**Витрати на транспортування продукції залізничним транспортом до станції
Ягодин**

№	Найменування робіт (послуг)	Одиниця виміру	Вартість послуг без ПДВ, грн.	Вартість послуг з ПДВ, грн.
1	2	3	4	5
1	Подача вагонів і контейнерів для навантаження (вивантаження) у визначений час, періоди доби, дні тижня чи місяця за наявності окремої письмової заявки або договору про виконання цієї послуги (крім днів, зазначених у декадній заявці)	1 вагон / 1 контейнер	621,54	745,85
2	Розробка та коригування на прохання відправників креслень, схем, виконання розрахунків навантаження і кріплення вантажів, перевірка і затвердження креслень і розрахунків, наданих відправниками: за перевірку та погодження ескізів	1 комплект технічної документації	1 886,13	2 263,36
3	Надання послуг, пов'язаних з перевезенням експортно-імпортних та транзитних вантажів (користування вагонами, зберігання вантажів, подача й забирання вагонів тощо), при переробці цих вантажів за прямим варіантом (вагон – судно): від 0 до 4 діб (1 доба)	за 1 тону за весь час очікування	24,07	28,88
4	Організація перевезень і накопичення рухомого складу	1 вагоно- доба	118,31	141,97
5	За перебування приватних вагонів на коліях погоджених станцій та орендованих вагонів: за 1 вагон в добу при надходженні вагонів маршрутами	1 вагоно- доба	47,79	57,35
6	Надання копій документів: пам'яток ГУ-45, ГУ-45к, відомостей ГУ-46, ГУ - 46а, накопичувальних карток ФДУ-92 та інших на вимогу клієнтів	1 аркуш	4,21	5,05
7	Подача й забирання вагонів та контейнерів для навантаження або вивантаження на малодіяльні вантажні станції, для виконання комерційних операцій, а також роботи пов'язані з прийманням, видачею, навантаженням і вивантаженням: до 20 км включно	1 вагон/ кілометр	184,54	221,45
	Всього витрат		2886,59	3463,91

Джерело: складено автором

Розрахуємо собівартість та рівень прибутковості продукції у табл. 3.4.

Отже, провівши розрахунки було отримано дані щодо калькуляції пива. Зокрема відпускна ціна буде такою:

«Zibert Світле» – 13,266 грн. за пляшку 0,5 л.;

«Zibert Баварське» – 13,890 грн. за пляшку 0,5 л.;

«Zibert Бочкове» – 14,593 грн. за пляшку 0,5 л;

Таблиця 3.4

Зведена калькуляція пива на ТОВ «Пивоварня Зібєрта»

Статті калькуляції	«Zibert Світле»		«Zibert Баварське»		«Zibert Бочкове»	
	грн/дал	грн/пляшку 0,5 л	грн/дал	грн/пляшку 0,5 л	грн/дал	грн/пляшку 0,5 л
Сировина і матеріали	137,413	6,871	143,879	7,194	151,154	7,558
Амортизація	30,098	1,505	31,513	1,575	33,107	1,656
Комунальні послуги	23,270	1,164	24,366	1,218	25,597	1,280
Заробітна плата та нарахування на заробітну плату	9,831	0,491	10,293	0,515	10,814	0,541
Ремонт та технічне обслуговування основних засобів	8,406	0,420	8,800	0,440	9,246	0,462
Інші виробничі витрати	7,045	0,352	7,376	0,369	7,749	0,388
Виробнича собівартість	216,059	10,803	226,225	11,311	237,665	11,883
Адміністративні витрати	18,753	0,937	19,635	0,982	20,628	1,031
Повна собівартість	234,811	11,740	245,860	12,292	258,292	12,914
Прибуток	30,52543	1,526	31,962	1,598	33,578	1,679
Відпускна ціна	265,33643	13,266	277,822	13,890	291,870	14,593

Джерело: розроблено автором

Залізничний транспорт, який наразі є в Україні основним перевізником вантажів, на частку якого припадає 65 % усіх вантажних перевезень та 81 % вантажообігу.

Розрахуємо скільки пляшок пива поміститься в один вагон (табл. 3.5).

Таблиця 3.5

Кількість пляшок пива в одному вагоні

Вагон 120 м ³ при завантаженні 60т. (72 європіддона) 1 піддон це:				
Ємність	Кількість пляшок в упаковці	Кількість упаковок на піддоні	Кількість пляшок на піддоні	Кількість пляшок в одному вагоні
0,5 л	12	72	864	62208

Джерело: розроблено автором

Отже, в одному вагоні може перевозитись 62 208 пляшок.

Зазвичай транспортування пива “Zibert” здійснюється автомобільним транспортом. За рахунок зміни маршруту при міжнародному перевезенні продукції на підприємстві зміняться витрати на збут.

Щоб перевезти всю партію експортованої продукції необхідно 3 машини ($62\,208 / 20\,736 = 3$). У фуру 82 м^3 при завантаженні 20 т. (24 європіддона)

Довжина маршруту, яка проходить на території України, складає 646 км.

Витрат на транспортування продукції автомобільним транспортом складуть:

$$\Sigma e = (646 * 0,269 * 27,34) * 3 = 14252,94 \text{ грн}$$

$0,269 = 26,9/100$ – витрати палива на 100 км.

$27,34$ – середня ціна дизельного палива в Україні.

Отже, за рахунок зміни транспортного засобу маршруту продукції на підприємстві зміняться витрати на збут:

$$\Delta B3 = 3463,91 - 14252,94 = 10789,03 \text{ грн.}$$

Завдяки перевезенню продукції залізницею витрати на збут знизяться на 10789,03 тис. грн..

Визначимо повну собівартість експортної продукції (табл.3.6)

Таблиця 3.6

Повна собівартість експортної продукції

Продукція	Собівартість 1 пляшки (0.5 л), грн.	Кількість пляшок, шт.	Собівартість всього обсягу експорту, грн.
«Zibert Світле»	13,266	20 736	275 083,78
«Zibert Баварське»	13,890	20 736	288 023,04
«Zibert Бочкове»	14,593	20 736	302 600,45
Всього	x	62 208	865 707,26

Джерело: розроблено автором

$$CB_{\text{екс}} = 865\,707,26 \text{ грн.} = 865,707 \text{ тис.грн.}$$

Розрахуємо ціни на продукцію та подамо їх в табл. 3.7

Таблиця 3.7

Ціни на експортну продукцію

Продукція	Ціна за пляшку, EUR	Кількість пляшок, шт.	Вартість, EUR	Вартість, грн
-----------	---------------------	-----------------------	---------------	---------------

«Zibert Світле»	0,523	20 736	10 845,86	363 336,19
«Zibert Баварське»	0,542	20 736	11 232,10	376 275,46
«Zibert Бочкове»	0,563	20 736	11 667,25	390 852,86
		62 208	33 745,21	1 130 464,51

Джерело: розроблено автором

Курс 1 EUR = 33,5 UAH

Ціна на експортну продукцію становить 33 745,21 EUR або 1 130 тис.грн

Експорт пива до Німеччини підприємством здійснюється на основі міжнародного рітейлу, при якому за контрактом частка, яку отримує компанія рітейлор за поставку одиниці продукції складає 10,96 %.

Тоді витрати підприємства по сплаті комісійних рітейлору становитимуть в табл 3.8

Таблиця 3.8

Витрати підприємства по сплаті комісійних рітейлору

Продукція	Ціна за пляшку, EUR	Кількість пляшок, шт.	Контрактна частка, %	Вартість, EUR	Вартість, грн
«Zibert Світле»	0,523	20 736	0,1096	1 188,60	39 821,65
«Zibert Баварське»	0,542	20 736	0,1096	1 231,78	41 239,79
«Zibert Бочкове»	0,563	20 736	0,1096	1 279,51	42 837,47
		62 208	x	3 699,90	123 898,91

Джерело: розроблено автором

Витрати підприємства по сплаті комісійних рітейлору складають 123,898 тис. грн.

Поставку пива пропонується здійснювати на типових для даної країни умовах поставки: транспортування здійснити автомобільним транспортом, оскільки останній є найбільш оптимальним в даному випадку. В якості базисних умов поставки пропонуємо використати СРТ Ягодин (кордон з Польщею).

СРТ (Carriage Paid To (... named place of destination)) в українському еквіваленті трактується, як “перевезення оплачено до (... назва місця призначення)”.

СРТ - міжнародний торговий термін, який застосовується по відношенню до всіх видів транспорту, включаючи змішані перевезення. Продавець несе витрати по фрахту і перевезення до пункту призначення. Покупець оплачує страхування вантажу. Ризики переходять в момент передачі вантажу першому перевізникові.

До обов'язків ТОВ“Пивоварня Зіберта” в даному випадку будуть належати:

– надати покупцю у відповідності з договором купівлі-продажу товар і відповідні супровідні документи, у тому числі у вигляді еквівалентних електронних записів;

– отримати за свій рахунок і на свій ризик експортну ліцензію або інші дозволи для експорту товару;

– укласти договір на перевезення товару до пункту Ягодин до зазначеного пункту призначення. Даний договір укладається на звичайних умовах, витрати з доставки до пункту призначення буде оплачувати пивзавод;

– надати покупцю інформацію, необхідну для отримання страхування;

– нести всі ризики втрати чи пошкодження товару до моменту передачі його перевізнику в обумовленому пункті;

– нести всі витрати, пов'язані з товаром до моменту його поставки, а також витрати щодо завантаження товару в місці постачання і транспортування його.

ТОВ “Пивоварня Зіберта” повинен сплатити всі збори, покладені на нього договором перевезення, а при необхідності сплатити всі мита, податки, збори та інші платежі з митного оформлення товару на експорт;

– сповістити покупця про здійснення поставки та надати необхідні, у тому числі для отримання товару від перевізника, транспортні та відвантажувальні документи в обумовленій кількості оригіналів та копій;

– нести витрати, пов'язані з перевіркою товару, а саме перевіркою якості, розмірів, ваги, кількості. Завод повинен буде за свій рахунок оплатити витрати, пов'язані з упаковкою, необхідної для перевезення товару, якщо така передбачається в даній галузі торгівлі.

Товар мають супроводжувати наступні документи: рахунок-фактура; CMR; транспортна накладна; сертифікат якості VI-I; сертифікат походження.

Сертифікація на території України передбачає отримання сертифікатів походження та якості.

Сертифікат про походження товару – це особливий документ, який видається компетентним органом у країні експортера (Торгово-промислова палата), який дозволяє визначити і в якому органи влади або орган, уповноважений видавати його, чітко засвідчують, що товари, до яких належить даний сертифікат, походять із конкретної країни.

Сертифікат про контроль якості товарів – це документ, котрий видається компетентними органами та підтверджує якість описаних у ньому товарів відповідно до національних або міжнародних стандартів чи законодавства країни-імпортера, або умов контракту. Під час здійснення експортних операцій підприємство отримує сертифікат про якість, який підтверджує, що товар відповідає українським стандартам якості.

При митному оформленні на експорт товари звільняються від внутрішніх податків або сплачені суми податків підлягають поверненню відповідно до податкового законодавства України. Так, при експорті товарів безпосередньо підприємствами-виробниками такі товари звільняються від сплати ПДВ та акцизу у порядку, зумовленому Державною податковою службою, а при експорті іншими підприємствами сума сплачених ПДВ і акцизів повертається податковими органами за підтвердженням митних органів.

Визначимо сукупні накладні витрати, які понесе підприємство при експорті пива до Німеччини за базисною умовою поставки СРТ шляхом сумування витрат на оформлення експортної поставки, витрат на послуги ритейлора та транспортно-накладних витрат.

Витрати на оформлення експортної поставки пива ємністю 0,5 л до Німеччини наведено в таблиці 3.9.

Витрати на оформлення експортної поставки пива ємністю 0,5 л до Німеччини, грн.

№	Показник	Сума
1.	Зовнішньоекономічний контракт	Безкоштовно
2.	Інвойс (рахунок-фактура)	Безкоштовно
3.	Оформлення митної декларації (МД-2)	Штатний митний брокер
4.	Сертифікат якості	900
5.	Сертифікат походження	640
6.	Експортна ліцензія	Наявна
7.	Разом	1540

Джерело: складено автором

Тоді накладні витрати при експорті пива до Німеччини становитимуть:

$$\text{НВекс} = 1540 + 3463,91 + 123\,898,91 = 128902,82 \text{ грн.} = 128,902 \text{ тис.грн.}$$

Отже, накладні витрати при експорті становлять 128,902 тис. грн.

Розрахуємо витрати на виробництво і реалізацію експортованого до Німеччини пива, як суму повної собівартості експортної продукції та накладних витрат при експорті, що становитиме:

$$\text{СВ}_{\text{екс}} = 865\,707,26 + 128902,82 = 994610,08 \text{ грн.} = 994,610 \text{ тис.грн.}$$

Контрактну вартість пива пропонується сформувані на основі рівня світових конкурентних цін на даний вид напою, що у гривневому еквіваленті становитиме:

«Zibert Світле» – 17,522 грн. за пляшку 0,5 л.;

«Zibert Баварське» – 18,1460 грн. за пляшку 0,5 л.;

«Zibert Бочкове» – 18,849 грн. за пляшку 0,5 л.;

Сформуємо контрактну вартість пива, враховуючи, що валютою платежу обрано євро, курс якого приймається на рівні 33,5 грн./євро. (табл 3.10)

Таблиця 3.10

Контрактна вартість пива

Продукція	Ціна за пляшку, EUR	Кількість пляшок, шт.	Вартість, EUR	Вартість, тис. грн
«Zibert Світле»	0,523	20 736	10 845,86	363 336,19
«Zibert Баварське»	0,542	20 736	11 232,10	376 275,46
«Zibert Бочкове»	0,563	20 736	11 667,25	390 852,86
		62 208	33 745,21	1 130 464,51

Джерело: складено автором

КВ товару = 1130464,51 грн. = 1 130,464 тис. грн. = 33 745,21 євро = 33,745 тис. євро.

Відобразимо результати експортної операції ТОВ “Пивоварня Зібєрта” до Німеччини за допомогою таблиці 3.11.

Таблиця 3.11

Результати від експорту пива ТОВ “Пивоварня Зібєрта” до Німеччини

Показники	Значення
Обсяг експортованої продукції, пляшок	62 208
Витрати на виробництво експортної продукції, грн.	865 707,26
Накладні витрати при експорті, грн.	128902,82
Контрактна вартість, євро	33 745,21
Контрактна вартість, грн	1130464,51
EUR/UAH	33,5

Джерело: складено автором

Отже, при експорті 62 208 пляшок пива, ТОВ “Пивоварня Зібєрта” зможе отримати валютну виручку в розмірі 33 745,21 євро.

Прибуток, який підприємство отримує від експорту розраховується як різниця між виручкою від експорту та витратами на виробництво та збут (вартість виробництва + накладні витрати).

Розрахуємо прибуток, який підприємство отримає від експорту 62 208 пляшок пива “Zibert Keller”.

Загальний прибуток від експорту розрахуємо як різницю між виручкою від реалізації експортованої партії пива та витратами на її виробництво та реалізацію згідно зазначеної базисної умови поставки, що складе:

$$1130464,51 - 994 610,08 = 135854,43 \text{ грн.} = 135,854 \text{ тис. грн.}$$

Визначимо чистий прибуток підприємства, як різницю між валовим прибутком від експорту пива та податком на прибуток, що за українським законодавством

становить 18%

Податок на прибуток: $135854,43 * 0,18 = 24453,79$ грн.

Чистий прибуток: $135854,43 - 24453,79 = 111400,64$ грн. = 111,400 тис. грн.

Отже, в результаті реалізації заходу, зміни маршруту при міжнародних перевезеннях ТОВ “Пивоварня Зібєрта” на ринку Німеччини, отримає прибуток 135,854 тис. грн., чистий прибуток – 111,400 тис. грн.

На основі отриманих даних розрахуємо ефективність запланованої експортної поставки. Визначимо рентабельність експорту шляхом відношення прибутку, що ТОВ “Пивоварня Зібєрта” отримає від реалізації експортованої партії пива до витрат на виробництво та реалізацію пива.

Рентабельність експорту становить: $135854,43 / 994\ 610,08 * 100\% = 13,66\%$

Ефективність експорту розрахуємо шляхом відношення виручки від реалізації експортованого пива, що ТОВ “Пивоварня Зібєрта” отримає від реалізації експортованої партії пива до витрат на виробництво та реалізацію пива і складає: $1130464,51 / 994\ 610,08 = 1,13$.

Згідно проведених розрахунків від зміни маршруту при міжнародних перевезеннях ТОВ “Пивоварня Зібєрта” на ринку Німеччини можна зробити висновок про те, що реалізація даного заходу дозволить ТОВ “Пивоварня Зібєрта” отримати додатковий прибуток в розмірі 135854,43 грн, ефективність експорту якого становитиме 1,13, а його рентабельність 13,66%. В цілому захід є ефективним та доцільним, що передбачає розширення меж займаної підприємством ринкової частки та укріплення позицій у займаному сегменті.

Для визначення ступеню впливу запропонованого заходу, проаналізуємо основні показники фінансово-економічної діяльності та подамо їх у вигляді таблиць 3.13 та 3.14.

Вплив запропонованих заходів на витрати ТОВ “Пивоварня Зіберта” розглянемо за допомогою табл. 3.13.

Таблиця 3.13

Витрати ТОВ “Пивоварня Зіберта” та вплив запропонованих заходів на їх зміну, тис. грн.

Показник	2019 р.	Проектний рік	Абсолютне відхилення,±
Собівартість реалізованої продукції	252970	253 835,71	865,707
Адміністративні витрати	12720	-	-
Витрати на збут	48036	48 164,90	128,902
Інші операційні витрати	41704	-	-
Фінансові витрати	18803	-	-
Інші витрати	3	-	-
Податок на прибуток від звичайної діяльності	1671	1 695,45	24,453
Разом	375907	303696,062	1019,06

Джерело: складено автором

З наведеної таблиці бачимо, що собівартість реалізованої продукції у проектному році зросте у зв'язку із збільшенням обсягів її випуску та експорту і складе 253 835,71 тис. грн., що на 865,70 тис. грн. більше, ніж у попередньому році. Відповідно збільшаться витрати на збут – на 128,9 тис. грн., а також податок на прибуток – на 24,45 тис. грн.

Доходи ТОВ “Пивоварня Зіберта” та вплив запропонованих заходів на їх зміну розглянемо за допомогою табл. 3.14.

Аналізуючи дані таблиці бачимо, що дохід від реалізації продукції збільшиться у проектному році і складе 331639,464 тис. грн., що на 1130,46 тис. грн. більше, ніж у 2019 році.

Доходи ТОВ “Пивоварня Зіберта” та вплив запропонованих заходів на її зміну, тис. грн.

Показник	2019 р.	Проектний рік	Абсолютне відхилення,±
Чистий дохід від реалізації продукції (товарів, робіт, послуг)	330509	331639,464	1130,46
Інші операційні доходи	49832	49832	0
Дохід від участі в капіталі	0	0	0
Інші фінансові доходи	2153	2153	0
Інші доходи	6	6	0
Разом	382500	383630,464	1130,46

Джерело: складено автором

Прибутки ТОВ “Пивоварня Зіберта” та вплив запропонованих заходів на її зміну розглянемо за допомогою табл. 3.15.

Таблиця 3.15

Прибутки ТОВ “Пивоварня Зіберта” та вплив запропонованих заходів на її зміну, тис. грн.

Показник	2019 р.	Проектний рік	Абсолютне відхилення,±
Валовий прибуток (збиток), тис. грн.	77539	77674,85	135,85
Прибуток (збиток) від операційної діяльності, тис. грн.	24911	25046,85	135,85
Прибуток (збиток) від звичайної діяльності до оподаткування, тис.грн.	8264	8399,85	135,85
Чистий прибуток, тис. грн.	6593	6704,4	111,4

Джерело: складено автором

З наведеної вище таблиці бачимо, що валовий прибуток та прибуток від операційної діяльності збільшаться у проектному році і складуть відповідно 77674,85 тис. грн. та 25046,85 тис. грн. Зросте у проектному році розмір чистого прибутку на 111,4 тис. грн. і становитиме 6704,4 тис. грн..

Звіт про фінансові результати до та після впровадження заходів ілюструє табл. 3.16.

**Звіт про фінансові результати ТОВ “Пивоварня Зібєрта” до і після
впровадження заходів, тис грн.**

Стаття	Код рядка	2019 рік	Проектний рік
Чистий дохід (виручка) від реалізації продукції (товарів, робіт, послуг)	2000	330509	331639,464
Собівартість реалізованої продукції (товарів, робіт, послуг)	2050	252970	253 835,71
Валовий прибуток	2090	77539	77674,85
Інші операційні доходи	2120	49832	49832
Адміністративні витрати	2130	12720	-
Витрати на збут	2150	48036	48 164,90
Інші операційні витрати	2180	41704	-
Прибуток від операційної діяльності	2190	24911	25046,85
Інші фінансові доходи	2220	3	-
Інші доходи	2240	6	6
Фінансові витрати	2250	18803	-
Інші витрати	2270	3	-
Прибуток від звичайної діяльності до оподаткування	2290	8264	8399,85
Податок на прибуток від звичайної діяльності	2300	1671	1 695,45
Чистий фінансовий результат: прибуток	2350	6593	6704,4

Джерело: складено автором

З наведеної вище таблиці видно, що реалізація запропонованого заходу зі зміни маршруту при міжнародних перевезеннях ТОВ “Пивоварня Зібєрта” на ринку Німеччини дозволить підприємству в проектному році отримати чистий дохід від реалізації продукції в розмірі 331639,46 тис. грн., прибуток від звичайної діяльності 1 695,45 тис. грн., а чистий прибуток 6704,4 тис. грн., а це, в свою чергу, підтверджує доцільність та ефективність запропонованих заходів.

Висновки до розділу 3

На даний час найважливішими пропозиціями по оптимізації міжнародних вантажних перевезень є: змінити маршрути при міжнародних перевезеннях та використовувати міжнародні змішані перевезення. Дані пропозиції дуже важливі в

сучасних умовах транспортування продукції. Змінюючи маршрути та використовуючи змішані перевезення ТОВ «Пивоварня Зібєрта» може підвищити кількість поставок своєї продукції за кордон.

Головною перевагою автомобільного транспорту є його мобільність, що забезпечує зручність для клієнтів як у можливості доставки вантажів «від дверей до дверей», так і у оформленні перевезення. Однак, залізничні перевезення більш дешеві та не так залежать від погодних умов; окрім того, вкрай незадовільний стан доріг в Україні суттєво знижує позиції автотранспорту на ринку вантажних перевезень, особливо для великих партій вантажу.

На ринок Німеччини ТОВ «Пивоварня Зібєрта» пропонується постачати пиво «Zibert Світле», «Zibert Баварське», «Zibert Бочкове» нефільтроване, в обсязі 62 208 пляшок об'ємом 0,5 л. Витрати на транспортування продукції до залізничної станції Ягодин будуть становити 3463,91 грн. Витрат на транспортування продукції автомобільним транспортом складуть 14252,94 грн. Завдяки перевезенню продукції залізницею витрати на збут знизяться на 10789,03 тис. грн..

Поставку пива пропонується здійснювати на типових для даної країни умовах поставки: транспортування здійснити автомобільним транспортом, оскільки останній є найбільш оптимальним в даному випадку. В якості базисних умов поставки пропонуємо використати СРТ Ягодин (кордон з Польщею).

Згідно проведених розрахунків від зміни маршруту при міжнародних перевезеннях ТОВ «Пивоварня Зібєрта» на ринку Німеччини можна зробити висновок про те, що реалізація даного заходу дозволить ТОВ «Пивоварня Зібєрта» отримати додатковий прибуток в розмірі 135854,43 грн, ефективність експорту якого становитиме 1,13, а його рентабельність 13,66%. В цілому захід є ефективним та доцільним, що передбачає розширення меж займаної підприємством ринкової частки та укріплення позицій у займаному сегменті.

ВИСНОВКИ ТА ПРОПОЗИЦІЇ

Результати дослідження ТОВ «Пивоварня Зіберта» показують, що це потужний, конкурентоспроможний завод, який має стабільні позиції на ринку та прагне до збільшення своїх потужностей. ТОВ «Пивоварня Зіберта» має свої сильні сторони не притаманні конкурентам, а також володіє рядом переваг на ринку. Але як і будь-яке інше підприємство має слабкі сторони та загрози.

Основними видами продукції, яку випускає на сьогоднішній день ДП ПАТ «Оболонь» «Пивоварня Зіберта» є пиво: «Фастівське», «Оболонь», «Zibert», «Zibert Dunkel», «Zibert Weissbier», «Zibert Keller», «Zibert Pils», «Zlata Praga» та безалкогольні напої: «Ситро», «Лимонад», «Кола Нова», «Лайм», «Квас Старокиївський».

На підприємстві ведеться постійний контроль за асортиментом і якістю товарів, здійснює контроль за дотриманням нормативу сировинних запасів, працює над прискоренням оборотності товарів, недопущення понаднормативних сировинних запасів. Обсяг виробництва пива скоротився майже на 34%, що свідчить про зменшення попиту на пиво, яке виробляється на ТОВ «Пивоварня Зіберта», і про зниження купівельної спроможності споживачів. В той же час виробництво квасу збільшилось на 17,84 тис.дал, та виробництво безалкогольних напоїв збільшилось на 2,86 тис.дал.

Аналізуючи техніко - економічні показники ТОВ «Пивоварня Зіберта» за 2017-2019 роки відмітимо, що за аналізований період практично всі аналізовані показники мають від'ємну динаміку. Особливо значна від'ємна динаміка аналізованих показників у 2019 році проти 2018 року.

Для реалізації продукції ТОВ «Пивоварня Зіберта» користується різними каналами розподілу. Ринок збуту ТОВ «Пивоварня Зіберта» досить широкий і охоплює 9 областей України: Київську, Миколаївську, Одеську, Івано-Франківську, Запорізьку, Сумську, Харківську, Черкаську, Дніпропетровську та Херсонську.

16 власний автопарк підприємства складається із 27 одиниць транспорту, більшість з яких використовується понад 15 років, що говорить про значну кількість морально та фізично застарілого транспорту.

Експортні відносини ТОВ «Пивоварня Зіберта» має з Польщею, Німеччиною та Бельгією. Підприємство імпортує сировину та матеріали у таких країн, як Польща, Німеччина, Бельгія, а саме: солод, барвники, ароматизатори та пластик для виготовлення тари.

Під час міжнародних вантажних перевезень на ТОВ «Пивоварня Зіберта» використовується автомобілі марки Mercedes Benz 1844LS та автомобілі марки МАЗ-6422А5-320 з напівприцепом. Перевезення вантажів здійснюється на різноманітних маршрутах, які вибираються в залежності від розміщення пунктів виробництва і споживання, розмірів партій вантажів, умов і вимог на поставки, вантажності транспортних засобів та дислокації автотранспортних підприємств.

Необхідність транспортного забезпечення підприємств є наслідком неможливості здійснення їх виробничо-комерційної діяльності без фізичного переміщення вантажів із одного місця в інше, а при реалізації товару – від підприємства-продавця до підприємства-покупця

На даний час найважливішими пропозиціями по оптимізації міжнародних вантажних перевезень є: змінити маршрути при міжнародних перевезеннях та використовувати міжнародні змішані перевезення.

Дані пропозиції дуже важливі в сучасних умовах транспортування продукції. Змінюючи маршрути та використовуючи змішані перевезення ТОВ «Пивоварня Зіберта» може підвищити кількість поставок своєї продукції за кордон.

Так, головною перевагою автомобільного транспорту є його мобільність, що забезпечує зручність для клієнтів як у можливості доставки вантажів «від дверей до дверей», так і у оформленні перевезення. Однак, залізничні перевезення більш дешеві та не так залежать від погодних умов; окрім того, вкрай незадовільний стан доріг в Україні суттєво знижує позиції автотранспорту на ринку вантажних перевезень, особливо для великих партій вантажу.

На ринок Німеччини ТОВ “Пивоварня Зібєрта” пропонується постачати пиво «Zibert Світле», «Zibert Баварське», «Zibert Бочкове» нефільтроване, в обсязі 62 208 пляшок об’ємом 0,5 л.

Витрати на транспортування продукції до залізничної станції Ягодин будуть становити 3463,91 грн. Витрат на транспортування продукції автомобільним транспортом складуть 14252,94 грн. Завдяки перевезенню продукції залізницею витрати на збут знизяться на 10789,03 тис. грн..

Поставку пива пропонується здійснювати на типових для даної країни умовах поставки: транспортування здійснити автомобільним транспортом, оскільки останній є найбільш оптимальним в даному випадку. В якості базисних умов поставки пропонуємо використати СРТ Ягодин (кордон з Польщею).

Згідно проведених розрахунків від зміни маршруту при міжнародних перевезеннях ТОВ “Пивоварня Зібєрта” на ринку Німеччини можна зробити висновок про те, що реалізація даного заходу дозволить ТОВ “Пивоварня Зібєрта” отримати додатковий прибуток в розмірі 135854,43 грн, ефективність експорту якого становитиме 1,13, а його рентабельність 13,66%. В цілому захід є ефективним та доцільним, що передбачає розширення меж займаної підприємством ринкової частки та укріплення позицій у займаному сегменті.

СПИСОК ВИКОРИСТАНИХ ДЖЕРЕЛ

1. Ананко І.М. Оцінка ефективності функціонування логістичних систем на атп / І.М. Ананко // Економіка транспортного комплексу. - 2014. - №24. - с. 125-138
2. Воркут А. И. Грузовые автомобильные перевозки. - Киев. Вища школа, 1986. - 447 с.
3. Гаджинский, А. М. Логистика / А. М. Гаджинский. – М. : Маркетинг, 2012. – 408с.
4. Дмитриев А. В. Логистическая инфраструктура [текст]: Учебное пособие / А. В. Дмитриев. – СПб. : Изд-во СПбГУЗФ, 2012. – 65 с.
5. Довба М.О.: Стратегії конкуренції ланцюгів поставок. Національний університет «Львівська політехніка», Львівський Інститут внутрішніх справ, 2009 р
6. Дудар, Т. Г. Основи логістики : навч. посібн. / Т. Г. Дудар, Р. В. Волошан. – К. : Центр учбової літератури, 2012. – 176 с.
7. Короткий огляд ринку пива топ 10 самх доходних пивоварених компаній - Електронний ресурс. Режим доступу: <https://delo.ua/business/top-10-samyh-dohodnyh-rivovarenyh-kompanij-324892/>
8. Казанська О.О., Геращенко А.С. Інформаційне забезпечення розвитку логістичної інфраструктури національної економіки [текст] / О.О.Казанська, А.С. Геращенко // Економічні науки. Серія «Економіка та менеджмент»: 36. науков. праць. Луцький національний технічний університет. – Випуск 7 (26) Частина 4. – 2010. – С. 156 – 171.
9. Каира, З.С. Основы логистики. / З.С. Каира, А.А. Лукьянченко, А.И. Омелянчук– Донецк: Донецкая гос. академия управления, 2003. – 522 с.
10. Коніщева, Н.Й. Управління логістичною діяльністю промислових підприємств // Економіка промисловості. / Н.Й. Коніщева, Н.В. Трушкіна - 2005. – № 1. – С. 114

11. Крикавський Є.В., Чернописька Н.В. Логістичні системи: Навч. пос. – Львів: В–во НУ»ЛП», 2009. - 264с.
12. Крикавський, Є. В. Логістика. Основи теорії / Є. В. Крикавський. – Львів : Ін- тернет-Захід, 2004. – 414 с.
13. Кузнецов М. М. Понятийные особенности логистической инфраструктуры в системе внешнеторговых операций [текст] // Ученые записки Таврического национального университета им. В.И.Вернадского. Серия «Экономика и управление». – Т. 25(64). – 2012. – № 1. – С. 80-88.
14. Левковець П.Р., Маруніч В.С. Міжнародні перевезення і транспортне право: Навчальний посібник. - 3-є видання, виправлене та доповнене. - К.: Арістей, 2005. - 292 с.
15. Лемеш І.О. Сутність логістичної системи та її функціональна значущість на підприємстві в системі прийняття управлінських рішень / І.О. Лемеш // Управління розвитком. - 2013. - №1 (141) . - 96-98.
16. Мизюн, В.А. Организация гармоничного производства [Текст] / В.А. Мизюн, Е.М Шевлякова // Экономика и управление. 2012. № 5. - С. 106-112.
17. Миротин, Л.Б. Логистика для предпринимателя: основные понятия, положения и процедуры. / Л.Б. Миротин, И.Э. Ташбаев– М.: ИНФРА-М, 2013. – 252 с.
18. Миротин, Л.Б. Логистика: обслуживание потребителей [Текст] / Л. В. Миротин, [и др.]: - М. : ИНФРА-М, 2017. - 190 с.
19. Миротин, Л.Б. Эффективная логистика. / Л.Б. Миротин, И.Э. Порошина,– М.: Экзамен, 2012. – 160 с.
20. Миротин, Л.Б. Транспортная логистика. / Л.Б. Миротин, И.Э. Порошина,– М.: Экзамен, 2015. – 300 с.
21. Митяй, О.В. Проектний аналіз: навч. посіб. / О.В. Митяй. - К.: Знання, 2011. – 311 с.
22. Мищенко, А.В. Методы управления ограниченными ресурсами в логистике [Текст] / А.В. Мищенко. – М.: ИНФРА-М, 2011. – 184 с.

23. Модели и методы теории логистики [Текст] / В.С., Лукинский [и др.]; под ред. В.С. Лукинского. - 2-е изд. - СПб.: Питер, 2018. - 447 с.
24. Моисеева, Н.К. Экономические основы логистики: учебник. – М.: Инфра-М, 2018. – 528 с.
25. Мур, Д. Экономическое моделирование в MicrosoftExcel [Текст]: пер с англ., / Д. Мур, Р. Ларри Уэдерфорд, 6-е изд. – М.: Вильямс, 2014. – 1024 с.
26. Немцев, А.Д. Логистическое обеспечение химических парков как элементов территориальной структуры промышленности [Текст] /А. Д. Немцев, Е. М. Шевлякова // Вестник Волжского университета имени В.Н. Татищева. - Тольятти, 2014. - № 1 (30). - С. 127-132.
27. Неруш, Ю. М. Логистика [Текст] / Ю. М. Неруш. - 4-е изд., перераб. и доп. - М. : Проспект, 2011. - 520 с.
28. Николайчук, В.Е. Теория и практика управления материальными потоками (логистическая концепция): Монография. / В. Е. Николайчук, В. Г. Кузнецов – Донецк: Донецкий гос. ун-т, 2013. – 413 с.
29. Николайчук, В.Е. Основы логистики. – Донецк: Донецкий гос. ун-т, 2019. – 166 с.
30. Нікшич, С.М. Теоретико-методичні засади оцінювання логістичних витрат підприємств [Електронний ресурс]. – Режим доступу: <http://ena.lp.edu.ua:8080/bitstream/ntb/1046/1/26.pdf>
31. Новиков Д.С. Транспорт в международных экономических отношениях. - М., 1984.
32. Новиков, О.А. Логистика. / О. А. Новиков, С. А. Уваров – СПб.: «Изд. дом «Бизнес-пресса», 2019. – 208 с.
33. Новопісна, Є.В. Фактори формування логістичних витрат підприємства / Є.В. Новопісна // Управління проектами та Розвиток виробництва: Зб. наук.пр. – Луганськ: вид-во СНУ ім. В.Даля. – 2019. – № 4 (32). – С. 123-129

34. Носков, С.В. Стратегия управления запасами в промышленности [Текст] / С.В. Носков, Д.В.Чернова // Стратегия социально-экономического развития Самарской области. - М.: Экономика, 2021. - С. 95-113.
35. Ожегов, С.И. Словарь русского языка: 70000 слов [Текст] / С.И. Ожегов ; под ред. Н. Ю. Шведовой. - М. : Оникс, 2011. - 736 с.
36. Окландер, М.А. Промислова логістика. / М. А. Окландер, О. П. Хромов – К.: Центр навчальної літератури, 2014. – 222 с.
37. Ольве, Н.Г. Сбалансированная система показателей: практическое руководство по использованию сбалансированной системы показателей [Текст] / Н. Г. Ольве, Ж. Рой, М. Ветер ; пер. с англ. Э. В. Кондукова, И. С. Половица. - М. : Вильямс, 2016. - 304 с.
38. Оперативное управление производством [Текст] / Н.М. Мурахтанова [и др.]. учеб. / под общ. ред. Н.М. Мурахтановой, Тольятти, 2014. – 331 с.
39. Основы логистики / Под ред. Л. Б. Миротина, В. И. Сергеева. – М.: ИНФРА–М, 2015. – 200 с.
40. Офіційний сайт ПАТ «Оболонь» [Електронний ресурс]. – Режим доступу: obolon.ua.
41. Пальчик І. Формування моделей управління логістичними системами товаропросування підприємства / І. Пальчик // [Схід](#). – 2014. – № 5. – С. 32-36.
42. Помірко, Н.М. Класифікація логістичних витрат у формуванні системи управління ними на промисловому підприємстві / Н.М. Помірко [Електронний ресурс]. – Режим доступу: <http://ena.lp.edu.ua:8080/bitstream/ntb/7815/1/14.pdf>
43. Помірко, Н.М. Класифікація транспортних витрат у формуванні системи управління ними/ Н.М. Помірко [Електронний ресурс]. – Режим доступу: <http://ena.lp.edu.ua:8056/bitstream/ntb/7889/1/19.pdf>
44. Понизовкина А.Н. - М.: Короткий автомобильный довідник. Під редакцією АТ " Трансконсалдинг " , 1994 - 779 с.
45. Понізовкіна А.Н. - М.: Автомобільний довідник: огляд. Під редакцією АТ "Трансконсалдінг", 1994 - 779 с.

46. Пономарьова, Ю. В. Логістика / Ю. В. Пономарьова. – К. : Центр навчальної літератури, 2005. – 328 с.
47. Приживара С. В. Управління як специфічний вид діяльності [Електронний ресурс] / С. В. Приживара // Державне будівництво – 2019. – № 1. – Режим доступу:<http://www.kbuapa.kharkov.ua/db/2019-1/doc/1/07.pdf>.
48. Приймак, В.І. Математичні методи економічного аналізу: навч.посіб [для студ.вищ.навч.закл] /В.І.Приймак – К.:Центр учбової літератури, 2019. -296 с.
49. Райзберг, Б.А. Современный экономический словарь. / Б. А. Райзберг, Л. Ш. Лозовский, Е. Б. Стародубцева – М.: ИНФРА–М, 2009. – 479 с.
50. Рекова, Н.Ю. Логістика як система поточкових процесів // Тези доповідей V Міжнар. наук.-практ. конф. «Маркетинг та логістика в системі менеджменту» (7–9 жовтня 2004 р., м. Львів). / Н. Ю. Рекова, О. Г. Ткаченко – Львів: Вид-во нац. ун-ту «Львівська політехніка», 2014. – С. 274–276.
51. Рета, М.В. Логістичні витрати: визначення, класифікація та облік / М.В. Рета // Бізнесінформ. – 2012. – № 8. – С. 155-158
52. Ринок пива 2020. Маленький підсумок про великі новини [Електронний ресурс]. – Режим доступу : <https://pivo.ua/articles/rinok-piva-2020>
53. Ринок пива в Україні [Електронний ресурс]. – Режим доступу : <https://super.com/news/12421-rinok-piva-2020>
54. Ринок пива: тренди і прогнози на 2019-2020 [Електронний ресурс]. – Режим доступу : <https://www.growthow.in.ua/rynok-pivay-trendy-i-prohnozy-na-2019-2020/>
55. РИНОК ПИВНОЇ ПРОДУКЦІЇ [Електронний ресурс]. – Режим доступу : <http://www.ukrpivo.com.ua/statti/1726-rynok-pivnoi-prodykci>
56. Родионова, В.Н. Логистика. / В. Н. Родионова, О. Г. Туровец, Н. В. Федоркова – М.: ИНФРА–М, 2012. – 160 с.
57. Родионова, В.Н. Логистика. / В. Н. Родионова, О. Г. Туровец, Н. В. Федоркова – М.: ИНФРА–М, 2012. – 160 с.
58. Родников, А.Н. Логистика: Терминологический словарь. – М.: ИНФРА–М, 2010. – 340 с.

59. Савенкова, Т.И. Логистика: учеб. пособие. 2-е изд., стер. – М.: Омега-Л, 2007. – 256 с.
60. Савенкова, Т.И. Логистика: учеб. пособие. 2-е изд., стер. – М.: Омега-Л, 2017. – 256 с.
61. Савицька, Г. В. Економічний аналіз діяльності підприємства : навч. посіб. – [3-тє вид., випр. і доп.] / Г. В. Савицька. – К.: Знання, 2017. – 668 с.
62. Савін В.І. Перевезення вантажів автомобільним транспортом: Довідкове посібник. - М.: Видавництво " Річ І Сервіс " , 2002. - 544 с.
63. Саркисов С.В. Транспорт и его использование в условиях рынка. - М., Академия народного хозяйства, Ин-т бизне-са и делового администрирования, 2001. – 416 с.1993.
64. Саркисов, С.В. Управление логистикой. С.В. Саркисов,/ М.: Академия народного хозяйства, Ин-т бизне-са и делового администрирования, 2011. – 416 с.
65. Селезньова Н. О. Використання логістичної концепції при управлінні рухом матеріального потоку підприємства / Н. О. Селезньова // Маркетинг і менеджмент інновацій . – 2012. – № 2. – С. 157-165. -[Електронний ресурс] – Режим доступу: http://nbuv.gov.ua/j-pdf/Mimi_2012_2_19.pdf.
66. Сковронек, Ч. Логистика на предприятии / Учебно-методическое пособие / Ч. Сковронек. – М.: Финансы и статистика, 2004. – 400 с.
67. Сковронек, Ч. Логистика на предприятии / Учебно-методическое пособие / Ч. Сковронек. – М.: Финансы и статистика, 2014. – 400 с.
68. Словарь-справочник менеджера (авт.-состав. М. Г. Лапуста и др.). – М. : ИНФРА-М, 2016. – 412 с.
69. Смирнов І. Г. Логістика: просторово-територіальний вимір: монографія / І. Г. Смирнов. – К.: ВГЛ Обрії, 2012. – 335 с.
70. Сталий розвиток корпорації ПАТ «Оболонь»: офіційний звіт [Електронний ресурс].Режим доступу:
http://www.svb.org.ua/sites/default/files/obolon_2013-14.pdf

71. Сумець О.М. Логістичні системи і ланцюги поставок [Текст]: навчальний посібник / О.М. Сумець, Т.Ю. Бабенкова. - К.: Хай-Тек-Прес, 2012. - 220 с.
72. Сухіна, Ю.С., Лукинського В.С. –Навч. пос. Міжнародні автомобільні перевезення. Ч. I. Організаційні та правові аспекти СПб.: СПбГИЭА, 2000- 170 с.
73. Сярдова, О.А. Особенности формирования и учета логистических издержек цепи поставок промышленного предприятия // Вектор науки тольяттинского государственного университета. Серия: экономика и управление. – 2015. – С. 105
74. Сярдова, О.А. Особенности формирования и учета логистических издержек цепи поставок промышленного предприятия / О.А. Сярдова, // Вектор науки тольяттинского государственного университета. Серия: экономика и управление. – 2015. – С. 105-108.
75. Таньков, К.М. Виробнича логістика: Навч. пос. / К. М. Таньков, О. М. Тридід, Т. О. Колодизєва – Х.: Видавничий Дім “ІНЖЕК”, 2004. – С. 168
76. Таньков, К.М. Виробнича логістика: Навч. пос. / К. М. Таньков, О. М. Тридід, Т. О. Колодизєва – Х.: Видавничий Дім “ІНЖЕК”, 2014. – С. 168
77. Тарасюк, Г.М. Управління проектами: Г.М. Тарасюк, / Навч. посібник для студентів ВНЗ. – 2-ге вид. - К.: Каравела, 2011. – 320 с.
78. Тарасюк, Г.М. Управління проектами: Навч. посібник для студентів ВНЗ. – 2-ге вид. - К.: Каравела, 2011. – 320 с.
79. Ткач А. А. Інституціональні основи ринкової інфраструктури [текст]: Монографія. – К.: НАНУ Об'єднаний ін-т економіки, 2011. – 295 с.
80. Ткаченко, А. Глобальна логістика в зовнішньоекономічній діяльності // Вісник Національної академії державного управління. – 2004. – № 1. – С. 199–206.
81. Ткаченко, А. Глобальна логістика в зовнішньоекономічній діяльності / Ткаченко, А. // Вісник Національної академії державного управління. – 2014. – № 1. – С. 199–206.
82. Уваров С.А. Управление логистической инфраструктурой: проблемы становления и развития. / С.А. Уваров // [Электронный ресурс. – Режим доступа: <http://www.pandia.ru/text/77/283/90012.php>.

83. Уотерс, Д. Логистика. Управление цепью поставок: / Д.Уотерс, Пер. с англ. – М.: ЮНИТИ–ДАНА, 2013. – 503 с.
84. Чудаков, А.Д. Логистика. / А.Д. Чудаков, М.: Издательство РДЛ, 2013. – 480 с.
85. Шевчун М. Б. Особливості управління логістичними процесами на торговельних підприємствах [Електронний ресурс] / М. Б. Шевчун / Сталий розвиток економіки. – 2013. – № 3. – С. 353-356.

Додаток А



Рис. Структура управління ТОВ «Пивоварня Зібєрка»

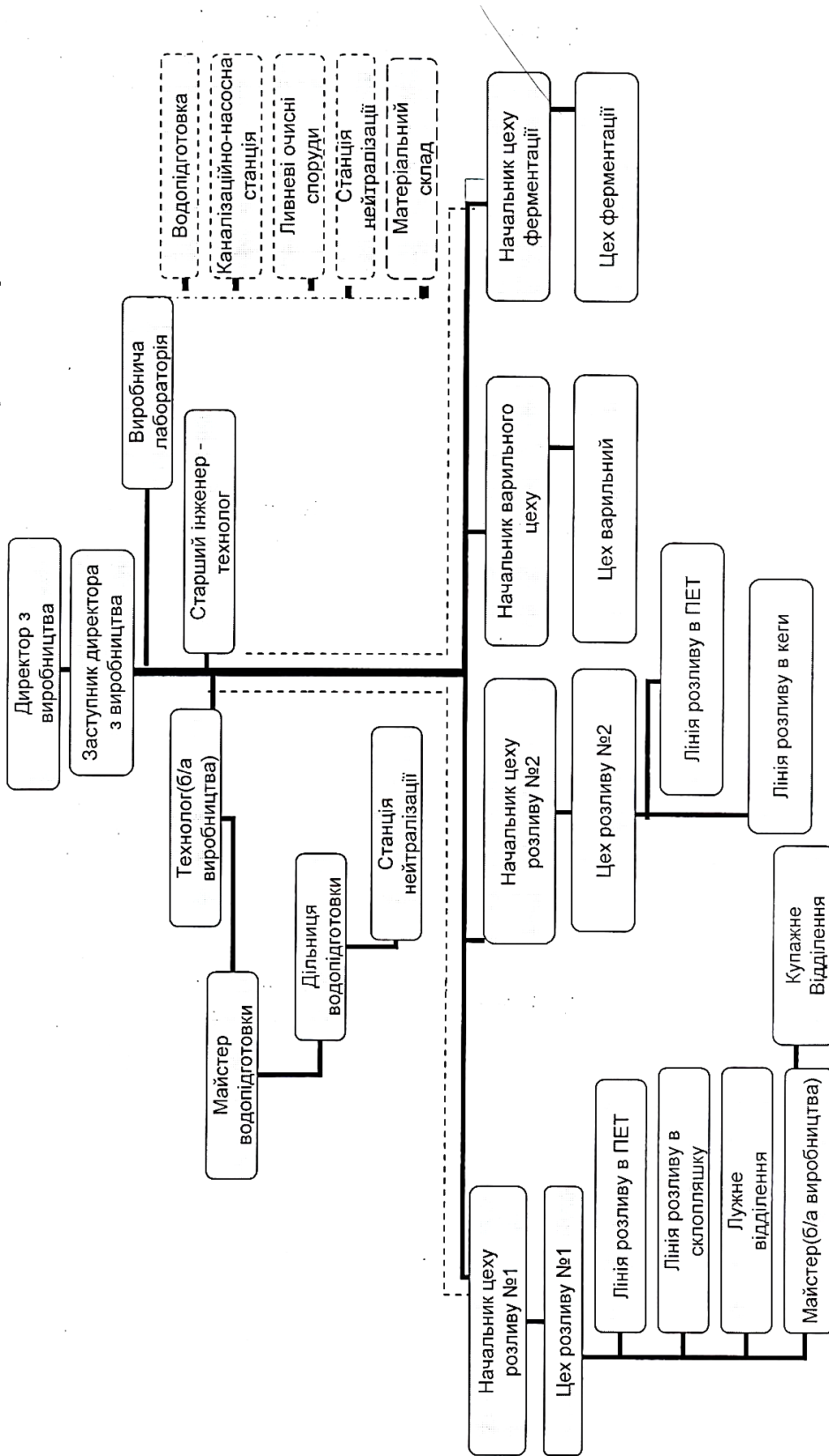


Рис. Виробнича структура ТОВ «Пивоварня Зіберта»

Додаток В.1

Фінансова звітність ТОВ «Пивоварня Зібєрта» за 2017 рік
Баланс (Звіт про фінансовий стан)

Форма № 1	код за ДКУД	1801001	
Актив	Код рядка	На початок звітного періоду	На кінець звітного періоду
1	2	3	4
I. Необоротні активи			
Нематеріальні активи	1000	318	5
первісна вартість	1001	1231	1231
накопичена амортизація	1002	(913)	(1226)
Незавершені капітальні інвестиції	1005	2254	2535
Основні засоби	1010	210605	177161
первісна вартість	1011	414805	415637
знос	1012	(204200)	(238476)
Інвестиційна нерухомість	1015		
Довгострокові біологічні активи (справедлива вартість)	1020		
Первісна вартість довгострокових біологічних активів	1021		
Накопичена амортизація довгострокових біологічних активів	1022		
Довгострокові фінансові інвестиції:			
які обліковуються за методом участі в капіталі інших підприємств	1030		
інші фінансові інвестиції	1035		
Довгострокова дебіторська заборгованість	1040		
Відстрочені податкові активи	1045		
Інші необоротні активи	1090		
Усього за розділом I	1095	213177	179701
II. Оборотні активи			
Запаси:	1100	29756	40285
виробничі запаси	1101	16916	20341
незавершене виробництво	1102	6078	4665
готова продукція	1103	6270	14708
товари	1104	492	571
Поточні біологічні активи	1110		
Векселі одержані	1120		
Дебіторська заборгованість за товари, роботи, послуги:	1125	57382	70139
Дебіторська заборгованість за розрахунками:			
за виданими авансами	1130		
з бюджетом	1135	246	3517
у тому числі з податку на прибуток	1136		3432
Дебіторська заборгованість із внутрішніх розрахунків	1145	2027	343
Інша поточна дебіторська заборгованість	1155	556	3299
Поточні фінансові інвестиції	1160		
Гроші та їх еквіваленти	1165	2041	1387
Витрати майбутніх періодів	1170	58	134
Інші оборотні активи	1190	3560	3490
Усього за розділом II	1195	95626	122594

III. Необоротні активи, утримувані для продажу, та групи вибуття	1200		
Баланс	1300	308803	302295

Продовження Додатку В.1

Пасив	Ко д ряд к а	На початок звітнього періоду	На кінець звітнього періоду
1	2	3	4
I. Власний капітал			
Зареєстрований капітал	1400	20000	20000
Капітал у дооцінках	1405	968	968
Додатковий капітал	1410		
Резервний капітал	1415		
Нерозподілений прибуток (непокритий збиток)	1420	40276	46984
Неоплачений капітал	1425	()	
Вилучений капітал	1430	()	
Усього за розділом I	1495	61244	67952
II. Довгострокові зобов'язання і забезпечення			
Відстрочені податкові зобов'язання	1500		
Довгострокові кредити банків	1510	25400	
Інші довгострокові зобов'язання	1515		
Довгострокові забезпечення	1520		
Цільове фінансування	1525		
Усього за розділом II	1595	25400	
III. Поточні зобов'язання та забезпечення			
Короткострокові кредити банків	1600	1461	1098
Поточна кредиторська заборгованість за: векселі видані	1605		
довгостроковими зобов'язаннями	1610	89994	102400
товари, роботи, послуги	1615	68252	69286
розрахунками з бюджетом	1620	10097	7845
розрахунками зі страхування	1625	451	698
розрахунками з оплати праці	1630	873	894
розрахунками з учасниками	1640		
із внутрішніх розрахунків	1645	51015	52100
Поточні забезпечення	1660		
Доходи майбутніх періодів	1665		
Інші поточні зобов'язання	1690	16	22
Усього за розділом III	1695	222159	234343
IV. Зобов'язання, пов'язані з необоротними активами утримуваними для продажу, та групами вибуття	1700		
Баланс	1900	308803	302295

I. ФІНАНСОВІ РЕЗУЛЬТАТИ

Стаття	Код рядка	За звітний період	За аналогічний період попереднього року
1	2	3	4
Чистий дохід від реалізації продукції (товарів, робіт, послуг)	2000	360588	431900
Собівартість реалізованої продукції (товарів, робіт, послуг)	2050	(245286)	(289100)
Валовий: прибуток	2090	115302	142800
збиток	2095		
Інші операційні доходи	2120	40074	32595
Адміністративні витрати	2130	(14205)	(18095)
Витрати на збут	2150	(60018)	(57001)
Інші операційні витрати	2180	(44623)	(36424)
Фінансовий результат від операційної діяльності: прибуток	2190	36530	63875
збиток	2195		
Дохід від участі в капіталі	2200		
Інші фінансові доходи	2220	39	746
Інші доходи	2240	558	12806
Фінансові витрати	2250	(18596)	(19743)
Втрати від участі в капіталі	2255		
Інші витрати	2270	(11823)	(4200)
Фінансовий результат до оподаткування: прибуток	2290	6708	53484
збиток	2295		
Витрати (дохід) з податку на прибуток	2300		(8400)
Прибуток (збиток) від припиненої діяльності після оподаткування	2305		
Чистий фінансовий результат: прибуток	2350	6708	45084
збиток	2355		

III. ЕЛЕМЕНТИ ОПЕРАЦІЙНИХ ВИТРАТ

Назва статті	Код рядка	За звітний період	За аналогічний період попереднього року
Матеріальні затрати	2500	250074	286596
Витрати на оплату праці	2505	27136	27388
Відрахування на соціальні заходи	2510	9709	10001
Амортизація	2515	35558	37004
Інші операційні витрати	2520	5572	10736
Разом	2550	328049	371725

IV. РОЗРАХУНОК ПОКАЗНИКІВ ПРИБУТКОВОСТІ АКЦІЙ

Назва статті	Код рядка	За звітний період	За аналогічний період попереднього року
Середньорічна кількість простих акцій	2600		

Скоригована середньорічна кількість простих акцій	2605		
Чистий прибуток (збиток) на одну просту акцію	2610		
Скоригований чистий прибуток (збиток) на одну просту акцію	2615		
Дивіденди на одну просту акцію	2650		

Додаток В.2

Фінансова звітність ТОВ «Пивоварня Зібєрта» за 2018 рік

Баланс (Звіт про фінансовий стан)			
на _____ 20 ____ р.			
		Форма N 1	Код за ЛКУД
		1801001	
Актив	Код рядка	На початок звітного періоду	На кінець звітного періоду
1	2	3	4
I. Необоротні активи			
Нематеріальні активи	1000	5	1
первісна вартість	1001	1231	1231
накопичена амортизація	1002	1226	1230
Незавершені капітальні інвестиції	1005	2535	1763
Основні засоби	1010	177161	167352
первісна вартість	1011	415637	436585
знос	1012	238476	269233
Інвестиційна нерухомість	1015	-	-
Первісна вартість інвестиційної нерухомості	1016	-	-
Знос інвестиційної нерухомості	1017	-	-
Довгострокові біологічні активи	1020	-	-
Первісна вартість довгострокових біологічних активів	1021	-	-
Накопичена амортизація довгострокових біологічних активів	1022	-	-
Довгострокові фінансові інвестиції: які обліковуються за методом участі в капіталі інших підприємств	1030	-	-
інші фінансові інвестиції	1035	-	-
Довгострокова дебіторська заборгованість	1040	-	-
Відстрочені податкові активи	1045	-	-
Гудвіл	1050	-	-
Відстрочені аквізиційні витрати	1060	-	-
Залишок коштів у централізованих страхових резервних фондах	1065	-	-
II. Оборотні активи			
Запаси	1100	40285	64759
Виробничі запаси	1101	20341	37662
Незавершене виробництво	1102	4665	7796
Готова продукція	1103	14708	1027
Товари	1104	571	18274
Поточні біологічні активи	1110	-	-
Депозити перестраховування	1115	-	-
Векселі одержані	1120	-	-
Дебіторська заборгованість за продукцію, товари, роботи, послуги	1125	70139	89875
Дебіторська заборгованість за розрахунками: за виданими авансами	1130	-	-
з бюджетом	1135	3517	64
у тому числі з податку на прибуток	1136	3432	-
Дебіторська заборгованість за розрахунками з нарахованих доходів	1140	-	896
Дебіторська заборгованість за розрахунками із внутрішніх розрахунків	1145	343	5602
Інша поточна дебіторська заборгованість	1155	3299	547
Поточні фінансові інвестиції	1160	-	-
Гроші та їх еквіваленти	1165	1387	23140
Готівка	1166	-	1
Рахунки в банках	1167	1387	23139
Витрати майбутніх періодів	1170	134	482
Частка перестраховика у страхових резервах	1180	-	-
у тому числі в:	1181	-	-
резервах довгострокових зобов'язань			
резервах збитків або резервах належних виплат	1182	-	-
резервах незароблених премій	1183	-	-
інших страхових резервах	1184	-	-
Інші оборотні активи	1190	3490	2293
Усього за розділом II	1195	122594	187658
III. Необоротні активи, утримувані для продажу, та групи вибуття			
Баланс	1300	302295	356774

Продовження Додатку В.2

Пасив	Код рядка	На початок звітного періоду	На кінець звітного періоду
1	2	3	4
I. Власний капітал			
Зареєстрований (пайовий) капітал	1400	20000	20000
Внески до незареєстрованого статутного капіталу	1401	-	-
Капітал у дооцінках	1405	968	968
Додатковий капітал	1410	-	-
Емісійний дохід	1411	-	-
Накопичені курсові різниці	1412	-	-
Резервний капітал	1415	-	-
Нерозподілений прибуток (непокритий збиток)	1420	46984	54195
Неоплачений капітал	1425	(-)	(-)
Вилучений капітал	1430	(-)	(-)
Інші резерви	1435	-	-
Усього за розділом I	1495	67952	75163
II. Довгострокові зобов'язання і забезпечення			
Відстрочені податкові зобов'язання	1500	-	2770
Пенсійні зобов'язання	1505	-	-
Довгострокові кредити банків	1510	-	-
Інші довгострокові зобов'язання	1515	-	-
Довгострокові забезпечення	1520	-	-
Довгострокові забезпечення витрат персоналу	1521	-	2770
Цільове фінансування	1525	-	-
Благодійна допомога	1526	-	-
Страхові резерви	1530	-	-
у тому числі:			
резерв довгострокових зобов'язань	1531	-	-
резерв збитків або резерв належних виплат	1532	-	-
резерв незароблених премій	1533	-	-
інші страхові резерви	1534	-	-
Інвестиційні контракти	1535	-	-
Призовий фонд	1540	-	-
Резерв на виплату джек-поту	1545	-	-
Усього за розділом II	1595	-	2770

Продовження додатку В.2

I. ФІНАНСОВІ РЕЗУЛЬТАТИ

Стаття	Код рядка	За звітний період	За аналогічний період попереднього року
1	2	3	4
Чистий дохід від реалізації продукції (товарів, робіт, послуг)	2000	403799	360588
Собівартість реалізованої продукції (товарів, робіт, послуг)	2050	(279554)	(245286)
Валовий:			
прибуток	2090	124245	115302
збиток	2095		
Інші операційні доходи	2120	57299	40074
Адміністративні витрати	2130	(14449)	(14205)
Витрати на збут	2150	(68113)	(60018)
Інші операційні витрати	2180	(51657)	(44623)
Фінансовий результат від операційної діяльності:			
прибуток	2190	47325	36530
збиток	2195		
Дохід від участі в капіталі	2200		
Інші фінансові доходи	2220	1058	39
Інші доходи	2240	673	558
Фінансові витрати	2250	(20124)	(18596)
Втрати від участі в капіталі	2255		
Інші витрати	2270	(24)	(11823)
Фінансовий результат до оподаткування:			
прибуток	2290	28908	6708
збиток	2295		
Витрати (дохід) з податку на прибуток	2300	(3896)	(0)
Прибуток (збиток) від припиненої діяльності після оподаткування	2305		
Чистий фінансовий результат:			
прибуток	2350	25012	6708

II. СУКУПНИЙ ДОХІД

Стаття	Код рядка	За звітний період	За аналогічний період попереднього року
1	2	3	4
Дооцінка (уцінка) необоротних активів	2400		
Дооцінка (уцінка) фінансових інструментів	2405		
Накопичені курсові різниці	2410		
Частка іншого сукупного доходу асоційованих та спільних підприємств	2415		
Інший сукупний дохід	2445		
Інший сукупний дохід до оподаткування	2450		
Податок на прибуток, пов'язаний з іншим сукупним доходом	2455		
Інший сукупний дохід після оподаткування	2460		
Сукупний дохід (сума рядків 2350, 2355 та 2460)	2465	25012	6708

III. ЕЛЕМЕНТИ ОПЕРАЦІЙНИХ ВИТРАТ

Назва статті	Код рядка	За звітний період	За аналогічний період попереднього року
1	2	3	4
Матеріальні затрати	2500	291764	250074
Витрати на оплату праці	2505	25333	27136
Відрахування на соціальні заходи	2510	9000	9709
Амортизація	2515	33761	35558
Інші операційні витрати	2520	6872	5572
Разом	2550	366730	328049

IV. РОЗРАХУНОК ПОКАЗНИКІВ ПРИБУТКОВОСТІ АКЦІЙ

Назва статті	Код рядка	За звітний період	За аналогічний період попереднього року
1	2	3	4
Середньорічна кількість простих акцій	2600		
Скоригована середньорічна кількість простих акцій	2605		
Чистий прибуток (збиток) на одну просту акцію	2610		
Скоригований чистий прибуток (збиток) на одну просту акцію	2615		
Дивіденди на одну просту акцію	2650		

Додаток В.3

Фінансова звітність ТОВ «Пивоварня Зіберта» за 2019 рік

АКТИВ	розрахунок	звітного періоду	звітного періоду
1	2	3	4
I. Необоротні активи			
Нематеріальні активи	1000	1	851
первісна вартість	1001	1 231	2 359
накопичена амортизація	1002	1 230	1 508
Незавершені капітальні інвестиції	1005	1 763	2 894
Основні засоби	1010	167 352	145 006
первісна вартість	1011	436 585	442 930
знос	1012	269 233	297 924
Інвестиційна нерухомість	1015	-	-
Первісна вартість інвестиційної нерухомісті	1016	-	-
Знос інвестиційної нерухомісті	1017	-	-
Довгострокові біологічні активи	1020	-	-
Первісна вартість довгострокових біологічних активів	1021	-	-
Накопичена амортизація довгострокових біологічних активів	1022	-	-
Довгострокові фінансові інвестиції: які обліковуються за методом участі в капіталі інших підприємств	1030	-	-
інші фінансові інвестиції	1035	-	-
Довгострокова дебіторська заборгованість	1040	-	-
Відстрочені податкові активи	1045	-	-
Гудвіл	1050	-	-
Відстрочені аквізиційні витрати	1060	-	-
Залишок коштів у централізованих страхових резервних фондах	1065	-	-
Інші необоротні активи	1090	-	-
Усього за розділом I	1095	169 116	148 751
II. Оборотні активи			
Залишки	1100	64 759	74 228
Виробничі залишки	1101	37 662	47 450
Незавершене виробництво	1102	7 796	8 556
Готова продукція	1103	1 027	13 732
Товари	1104	18 274	4 490
Поточні біологічні активи	1110	-	-
Дешеві нерозраховані	1115	-	-
Векселі операції	1120	-	-
Дебіторська заборгованість за продукцію, товари, роботи, послуги	1125	89 875	72 148
Дебіторська заборгованість за розрахунками: за виданими авансами	1130	-	-
з бюджетом	1135	64	74
у тому числі з податку на прибуток	1136	-	-
Дебіторська заборгованість за розрахунками з нарахованих доходів	1140	896	51
Дебіторська заборгованість за розрахунками із внутрішніх розрахунків	1145	5 602	-
Інша поточна дебіторська заборгованість	1155	547	404
Поточні фінансові інвестиції	1160	-	-
Гроші та їх еквіваленти	1165	23 140	10 553
Готівка	1166	1	-
Рахунки в банках	1167	23 139	10 553
Витрати майбутніх періодів	1170	482	586
Частина перестраховика у страхових резервах у тому числі в:	1180	-	-
резервах довгострокових зобов'язань	1181	-	-
резервах збитків або резервах належних виплат	1182	-	-

Продовження Додатку В.3

резерв надробочних праць	1183	-	-
інші страхові резерви	1184	-	-
Інші оборотні активи	1190	3 283	3 075
Усього на розділом II	1195	187 650	161 919
III. Необоротні активи, утримувані для продажу, та групи вибуття	1200	-	-
Всього	1200	356 774	310 670

Позити	Код радян	На початок звітнього періоду	На кінець звітнього періоду
I	1	2	3
I. Власний капітал			
Виділений (заборгований) капітал	1400	20 000	20 000
Внески до виділеного статутного капіталу	1401	-	-
Капітал у довіреність	1405	968	968
Додатковий капітал	1410	-	-
Бачивий дохід	1411	-	-
Накопичені курсові різниці	1412	-	-
Резервний капітал	1413	-	-
Накопичений прибуток (накопичені збитки)	1420	54 185	45 708
Неоподаткований капітал	1425	(-)	(-)
Висуваний капітал	1430	(-)	(-)
Інші резерви	1435	-	-
Усього на розділом I	1495	75 143	66 736
II. Довгостроковий зобов'язання і забезпечення			
Відстрочені податкові зобов'язання	1500	-	-
Повільні зобов'язання	1505	-	-
Довгострокові кредити банків	1510	-	50 023
Інші довгострокові зобов'язання	1515	-	-
Довгострокові забезпечення	1520	3 770	3 311
Довгострокові забезпечення витрат персоналу	1521	3 770	3 311
Цільові фінансування	1525	-	-
Кваліфіковані депозити	1530	-	-
Страхові резерви	1530	-	-
у тому числі:	1531	-	-
резерв довгострокових зобов'язань			
резерв збитків або резерв наліжності капітал	1532	-	-
резерв надробочних праць	1533	-	-
інші страхові резерви	1534	-	-
Важелісні контракти	1535	-	-
Приватний фонд	1540	-	-
Резерв на виплату пенсії-пошу	1545	-	-
Усього на розділом II	1595	3 770	63 334
III. Поточні зобов'язання і забезпечення			
Короткострокові кредити банків	1600	-	-
Власні векселі	1605	-	-
Поточна кредиторська заборгованість на:			
довгостроковими зобов'язаннями	1610	94 000	14 852
товара, роботи, послуги	1615	92 191	89 968
розрахунками з банками	1620	11 806	7 130
у тому числі з податку на прибуток	1621	-	-
розрахунками зі страховиками	1625	342	313
розрахунками з оплати праці	1630	1 041	897
Поточна кредиторська заборгованість на одержання авансів	1635	-	15 070
Поточна кредиторська заборгованість на розрахунками з учасниками	1640	-	-
Поточна кредиторська заборгованість із внутрішніх розрахунків	1645	76 139	71 401
Поточна кредиторська заборгованість на страхові діяльність	1650	-	-
Поточні забезпечення	1660	3 098	-
Вимоги майбутніх періодів	1665	-	-
Відстрочені податкові доходи від переотрачєння	1670	-	-
Інші поточні зобов'язання	1690	24	19
Усього на розділом III	1695	278 641	180 780
IV. Зобов'язання, пов'язані з необоротними активами, утримувані для продажу, та групи вибуття	1700	-	-
V. Чиста зарплата, акційні надбавки до номінального фонду	1800	-	-
Всього	1900	356 774	310 670

ЕДР Олександр Г.Г.

Олександр Любош Іванович

ЕДР Олександр
Н.С.

Олександр Нікола Григорійович



Надруковано в офіційному виданні, використовуючи центральний орган виконавчої влади, що реалізує державну політику у сфері статистики.

Продовження Додатку В.3

І. ФІНАНСОВІ РЕЗУЛЬТАТИ

Стаття	Код рядка	За звітний період	За аналогічний період попереднього року
1	2	3	4
Чистий дохід від реалізації продукції (товарів, робіт, послуг)	2000	330 509	403 799
<i>Чисті зароблені страхові премії</i>	2010	-	-
<i>премії підписки, вимова сума</i>	2011	-	-
<i>премії, передані у перестраховування</i>	2012	-	-
<i>зміна резерву незароблених премій, вимова сума</i>	2013	-	-
<i>зміна частки перестраховиків у резерві незароблених премій</i>	2014	-	-
Собівартість реалізованої продукції (товарів, робіт, послуг)	2050	(252 970)	(279 534)
<i>Чисті понесені збитки за страховими випадками</i>	2070	-	-
Валовий:			
<i>прибуток</i>	2090	77 539	124 245
<i>збиток</i>	2095	(-)	(-)
<i>Дохід (витрати) від зміни у резервах довгострокових зобов'язань</i>	2105	-	-
<i>Дохід (витрати) від зміни інших страхових резервів</i>	2110	-	-
<i>зміна інших страхових резервів, вимова сума</i>	2111	-	-
<i>зміна частки перестраховиків в інших страхових резервах</i>	2112	-	-
Інші операційні доходи	2120	49 832	57 299
<i>у тому числі:</i>	2121	-	-
<i>дохід від зміни вартості активів, які оцінюються за справедливою вартістю</i>			
<i>дохід від первісного визнання біологічних активів і сільськогосподарської продукції</i>	2122	-	-
<i>дохід від використання коштів, випланих від оподаткування</i>	2123	-	-
Адміністративні витрати	2130	(12 720)	(14 449)
Витрати на збут	2150	(48 036)	(68 113)
Інші операційні витрати	2180	(41 704)	(51 657)
<i>у тому числі:</i>	2181	-	-
<i>витрати від зміни вартості активів, які оцінюються за справедливою вартістю</i>			
<i>витрати від первісного визнання біологічних активів і сільськогосподарської продукції</i>	2182	-	-
Фінансовий результат від операційної діяльності:			
<i>прибуток</i>	2190	24 911	47 325
<i>збиток</i>	2195	(-)	(-)
Доход від участі в капіталі	2200	-	-
Інші фінансові доходи	2220	2 153	1 058
Інші доходи	2240	6	673
<i>у тому числі:</i>	2241	-	-
<i>дохід від благодійної допомоги</i>			
Фінансові витрати	2250	(18 803)	(20 124)
Витрати від участі в капіталі	2255	(-)	(-)
Інші витрати	2270	(3)	(24)
<i>Прибуток (збиток) від впливу інфляції на монетарні статті</i>	2275	-	-

Закінчення Додатку В.3

Продовження додатка 2

Фінансовий результат до оподаткування:			
прибуток	2290	8 264	28 908
збиток	2295	(-)	(-)
Витрати (дохід) з податку на прибуток	2300	(1 671)	(3 896)
Прибуток (збиток) від припиненої діяльності після оподаткування	2305	-	-
Чистий фінансовий результат:			
прибуток	2350	6 593	25 012
збиток	2355	(-)	(-)

II. СУКУПНИЙ ДОХІД

Стаття	Код рядка	За звітний період	За аналогічний період попереднього року
1	2	3	4
Доопірка (чужа) необоротних активів	2400	-	-
Доопірка (чужа) фінансових інструментів	2405	-	-
Накопичені курсові різниці	2410	-	-
Частка іншого сукупного доходу асоційованих та спільних підприємств	2415	-	-
Інший сукупний дохід	2445	-	-
Інший сукупний дохід до оподаткування	2450	-	-
Податок на прибуток, пов'язаний з іншим сукупним доходом	2455	-	-
Інший сукупний дохід після оподаткування	2460	-	-
Сукупний дохід (сума рядків 2350, 2355 та 2460)	2465	6 593	25 012

III. ЕЛЕМЕНТИ ОПЕРАЦІЙНИХ ВИТРАТ

Назва статті	Код рядка	За звітний період	За аналогічний період попереднього року
1	2	3	4
Матеріальні затрати	2500	224 106	291 764
Витрати на оплату праці	2505	24 627	25 333
Відрахування на соціальні заходи	2510	5 337	9 000
Амортизація	2515	31 112	33 761
Інші операційні витрати	2520	6 246	6 872
Разом	2550	291 428	366 730

IV. РОЗРАХУНОК ПОКАЗНИКІВ ПРИБУТКОВОСТІ АКЦІЙ

Назва статті	Код рядка	За звітний період	За аналогічний період попереднього року
1	2	3	4
Середньорічна кількість простих акцій	2600	-	-
Скоригована середньорічна кількість простих акцій	2605	-	-
Чистий прибуток (збиток) на одну просту акцію	2610	-	-
Скоригований чистий прибуток (збиток) на одну просту акцію	2615	-	-
Дивіденди на одну просту акцію	2620	-	-



ЕЦП Дмитро Л.С.

ЕЦП Дмитро
Н.С.

Олександр Любка Іванівна

Олександр Ніколь Григорівна