

МІНІСТЕРСТВО ОСВІТИ І НАУКИ УКРАЇНИ
НАЦІОНАЛЬНИЙ УНІВЕРСИТЕТ ХАРЧОВИХ ТЕХНОЛОГІЙ
КАФЕДРА ТУРИСТИЧНОГО ТА ГОТЕЛЬНОГО БІЗНЕСУ

_____ Д. І. Басюк
Завідувач кафедри ТГБ

_____ В. Ф. Доценко
Декан факультету ГРТБ

КВАЛІФІКАЦІЙНА МАГІСТЕРСЬКА РОБОТА

на здобуття освітнього ступеня «Магістр»

за спеціальністю 242 «Туризм»

освітньо-професійна програма «Туризмознавство»

на тему: **«Формування системи маршрутів екологічного туризму в
дестинації Карпатський національний парк»**

Науковий керівник:

д.е. н., професор кафедри туристичного
та готельного бізнесу
Антоненко Ірина Ярославівна

Рецензент:

к.е.н., доцент кафедри «Теорії та
практики туризму і готельного
господарства» КУТЕП
Парубець Олег Валентинович

Студент:

Маслов Олексій Олександрович

Київ – 2019 рік

РЕЗЮМЕ

Дипломна робота складається з 103 сторінок. Кількість розділів - 4, рисунків - 18, таблиць – 9.

Об'єктом дослідження є “Карпатський національний парк”, який є першим і одним з найбільших в Україні природних парків, успадкував свою назву від Карпатської гірської ландшафтної країни.

Предметом магістерської роботи є теоретико-методологічні та практичні аспекти забезпечення реалізації перспектив розвитку туризму в Івано-Франківській області, та методи формування системи маршрутів екологічного туризму в дестинації “Карпатський національний парк”.

Метою дипломного дослідження є дослідження та аналіз екологічного туризму в дестинації “Карпатський національний парк”, розкриття ефективності та недоліків, можливості вдосконалення систем маршрутів екологічного туризму, розробка пропозицій.

У I розділі розглянуто теоретичні аспекти та принципи формування екологічного туризму. Досліджено світовий досвід та вітчизняну практику екологічного туризму. Проаналізовано сучасний стан та потенціал “Карпатського НПП”.

У II розділі досліджено стан розвитку екологічного туризму в “Карпатському НПП”. Визначено проблеми, які гальмують розвиток систем маршрутів екологічного туризму дестинації.

У III розділі виявлено перспективні напрями розвитку систем маршрутів екологічного туризму на досліджуваній території. Запропоновано напрямки удосконалення системи екологічних маршрутів в Карпатському національному парку.

Ключові слова: потенціал, туризм, туристичний потенціал, залучення туристів.

ЗМІСТ

ВСТУП	4
РОЗДІЛ 1. ТЕОРЕТИЧНІ ОБГРУНТУВАННЯ ЕКОЛОГІЧНОГО ТУРИЗМУ ...	7
1.1. Поняття, сутність, та принципи формування екологічного туризму	7
1.2. Структура і показники галузі «екологічний туризм».....	14
1.3. Світовий досвід та вітчизняна практика екологічного туризму	19
Висновки до розділу 1	26
РОЗДІЛ 2. АНАЛІЗ СИСТЕМИ МАРШРУТІВ ЕКОЛОГІЧНОГО	27
ТУРИЗМУ В ДЕСТИНАЦІЇ “КАРПАТСЬКИЙ НПП”	27
2.1. Сучасний стан та потенціал “Карпатського НПП”	27
2.2. Аналіз внутрішнього та зовнішнього середовища “Карпатського НПП”	37
2.3. Оцінка стану розвитку екологічного туризму в “Карпатському НПП”	44
Висновки до розділу 2	58
РОЗДІЛ 3. ФОРМУВАННЯ ЦІЛЕОРІЄНТОВАНИХ СИСТЕМ МАРШРУТІВ ДЛЯ ПОПУЛЯРИЗАЦІЇ ЕКОЛОГІЧНОГО ТУРИЗМУ В ДЕСТИНАЦІЇ “КАРПАТСЬКИЙ НПП”	59
3.1. Проблеми, які гальмують розвиток систем маршрутів екологічного туризму дестинації.....	59
3.2. Модернізація систем маршрутів екологічного туризму	68
3.3. Перспективні напрями розвитку систем маршрутів екологічного туризму	73
Висновки до розділу 3	79
РОЗДІЛ 4. УДОСКОНАЛЕННЯ СИСТЕМИ ЕКО МАРШРУТІВ В ДЕСТИНАЦІЇ “КАРПАТСЬКИЙ НПП”	81
4.1. Обґрунтування впровадження нових еко маршрутів в Карпатському НПП	81
4.2. Оцінка придатності нового еко маршруту для рекреаційного природокористування	90
Висновки до розділу 4	94
ВИСНОВКИ ТА ПРОПОЗИЦІЇ	96
СПИСОК ВИКОРИСТАНИХ ДЖЕРЕЛ.....	99

ВСТУП

Актуальність теми дослідження. З кожним роком значення туристичної індустрії постійно зростає, а відповідно і навантаження на навколишнє середовище. Екологічний туризм з його величезними рекреаційними і пізнавальними можливостями покликаний сформувати суспільну свідомість щодо охорони та раціонального використання природних багатств, донести до людей нагальність і важливість питань захисту навколишнього середовища.

Аналіз останніх джерел та публікацій. Проблемам розвитку екологічного туризму в межах природоохоронних територій присвячено небагато наукових публікацій, як показав аналіз наукових та інформаційних джерел. В більшості з них описуються, характеризуються переважно природні та історико-культурні ресурси територій. Спробами оцінити сучасний стан туристського господарювання (природокористування) природнозаповідних територій Західної України є статті Ю.В. Зінька, В.І. Гетьмана, Олійника Я. В. та інші.

Метою дипломного дослідження є дослідження та аналіз екологічного туризму в дестинації “Карпатський національний парк”, розкриття ефективності та недоліків, можливості вдосконалення систем маршрутів екологічного туризму, розробка пропозицій.

Реалізація цієї мети обумовила вирішення таких завдань:

- уточнити сутність поняття та принципи формування екологічного туризму;
- дослідити світовий досвід та вітчизняну практику екологічного туризму;
- вивчити сучасний стан та потенціал “Карпатського НПП”;
- проаналізувати стан розвитку екологічного туризму в “Карпатському НПП”;

- визначити проблеми, які гальмують розвиток систем маршрутів екологічного туризму дестинації;
- виявити перспективні напрями розвитку систем маршрутів екологічного туризму на досліджуваній території;
- запропонувати напрямки удосконалення системи екологічних маршрутів в Карпатському національному парку.

Об'єктом дослідження є “Карпатський національний парк”, який є першим і одним з найбільших в Україні природних парків, успадкував свою назву від Карпатської гірської ландшафтної країни.

Предметом магістерської роботи є теоретико-методологічні та практичні аспекти забезпечення реалізації перспектив розвитку туризму в Івано-Франківській області, та методи формування системи маршрутів екологічного туризму в дестинації “Карпатський національний парк”.

Методика дослідження включає теоретичні принципи, методи і процедури аналізу, що розкривають суть екологічного туризму як багатопланового явища, важливої частини туристичної діяльності.

Методи дослідження. Під час вирішення поставлених завдань використовувалися методи порівняльного аналізу, системного підходу при уточненні сутності поняття екологічний туризм, розробці класифікації; застосування системного підходу до формування процесу модернізації систем маршрутів екологічного туризму; статистичних і аналітичних методів збору й оцінки інформації, статистичного аналізу; візуально-графічний метод – для представлення результатів емпіричних досліджень у наочній формі.

Інформаційною базою роботи є Закони Верховної Ради та постанови Кабінету Міністрів України, сайти обласних держадміністрацій області, сайт Міністерства охорони навколишнього природного середовища України тощо.

Апробація дослідження. Дослідження пройшло апробацію: надруковані тези “Формування системи маршрутів екологічного туризму в дестинації Карпатський національний парк” у збірнику матеріалів конференції “Міжнародна науково-практична конференція “Економіка, фінанси, облік,

менеджмент і право в Україні та світі””, що проходила в м. Полтава 1 грудня 2018 р.

Структура і обсяг роботи. Робота складається з вступу, 4 розділів, висновку. Містить 103 сторінки тексту, 18 рисунків, 9 таблиць. Список джерел включає 50 найменувань літератури та електронних публікацій.

РОЗДІЛ 1. ТЕОРЕТИЧНІ ОБГРУНТУВАННЯ ЕКОЛОГІЧНОГО ТУРИЗМУ

1.1. Поняття, сутність, та принципи формування екологічного туризму

Термін «екотуризм» використовується в індустрії туризму порівняно недавно. При цьому існує думка, що вперше термін був використаний Міллером в 1978 р. як позначення одного з варіантів стійкого розвитку туризму.

Існує декілька визначень екологічного туризму (англ. ecotour, ecotourism) (табл. 1.1).

Синонімом поняття «екотуризм» є зелений туризм (green tourism), природничий туризм (nature tourism).

Згідно з визначенням Міжнародної організації екотуризму (TIES): «Екотуризм – відповідальна подорож в природні зони, області, що зберігає навколишнє середовище і підтримує добробут місцевих жителів. Екотуризм координує, допомагає і стимулює використання культурних і природних туристських ресурсів, визнаючи важливість збереження місцевої культурної спадщини і природних ресурсів області (регіону) для місцевого населення і майбутніх туристів» [13].

Головні ознаки екологічного туризму:

- будь-яка подорож, протягом якої турист вивчає навколишнє середовище;
- подорож, в якій природа є головною цінністю;
- доходи від екотуризму прямують на фінансову підтримку захисту навколишнього середовища;
- екотуристи особисто беруть участь в діях, які зберігають або відновлюють ресурси дикої природи;
- екотур – це подорож, в якій всі дії є «екологічно м'якими».

Підходи до визначення дефініції «екологічний туризм»

Автор, джерело	Трактування поняття
Бабкін А.В. [5]	Виділив три основні компоненти екотуризму: пізнання природи; збереження екосистем, повага до інтересів місцевих жителів.
Бейдик О.О. [6]	Складова частина рекреаційної діяльності, при якій негативний вплив на природне середовище та його компоненти є мінімальним; передбачає гармонійне єднання людини, засобів рекреації, природного середовища та рекреаційної інфраструктури.
Дмитрук О.Ю. [7]	Форма активного відпочинку з екологічно значущим наповненням – особливий інтегруючий напрямок рекреаційної діяльності людей, що будують свої взаємовідносини з природою та іншими людьми на основі взаємної вигоди, взаємоповаги та взаєморозуміння. Туристи отримують від такого спілкування з природою певний фізичний, психологічний, інтелектуальний та емоційний запас міцності та здоров'я, а природа при цьому зазнає мінімальних оборотних впливів і втрат, місцеві мешканці отримують соціальні та економічні стимули до збереження природи та традиційного природокористування.
Кузик С. [8]	Організація туризму на малозмінених людиною ландшафтах без заподіяння шкоди навколишньому середовищу, до яких належать території національних та ландшафтних парків, де здійснюються без шкоди екології тури в природу.
Любіцева О.О., Стащук К.	Напрямок туризму, що базується на максимізації використання природно-рекреаційних благ та ресурсів і спрямований на еколого-просвітницьку рекреаційну діяльність.
Мальська М.П., Худю В.В. [10]	Всі види туризму, які мінімально або взагалі не впливають на природне довкілля і забезпечують рівновагу між туристом, природною і господарською діяльністю. Такими екологічно безпечними видами в туризмі вважають пішохідні й велосипедні прогулянки дорогами, альпінізм, спостереження за природою, плавання на байдарках та каное, спортивна морська рибалка, лижні мандрівки в горах тощо.
Г. Міллер	Життєздатний туризм, чутливий до навколишнього середовища, що включає вивчення природного і культурного навколишнього середовища і має на меті поліпшення стану в цьому середовищі.
Рутинський М.Й., Зінько Ю.В. [12]	Пізнавальний і відпочинковий вид туризму, зосереджений на природних (малозмінених людиною) територіях, який передбачає заняття різними формами активної рекреації у природних ландшафтах без заподіяння шкоди навколишньому середовищу. Виділяють такі форми екотуризму: активний екотуризм (піший), велосипедний, водний, кінний, збиральництво, рибальство, мисливство, фауністичні та флористичні поїздки (орнітологічні поїздки, фотополовання, тематичні поїздки), культурологічні й етнографічні поїздки.
Храбовченко В.В.	Відповідальні подорожі в природні ареали, при яких не страждає природа і які покращують якість життя місцевого населення; це розумне вивчення нових горизонтів з мінімальним негативним впливом на досліджувані землі та мешканців.

Джерело: сформовано автором

Виділяються такі форми екотуризму – активний екотуризм (піший, велосипедний, водний, кінний, рибальство), фауністичні та флористичні поїздки (орнітологічні поїздки, полювання, тематичні поїздки), культурологічні й етнографічні поїздки).

На даний час можна виділити 4 головних види екологічного туризму:

1. Науковий туризм. Під час наукових турів, туристи приймають участь у різноманітних дослідженнях природи, ведуть польові дослідження, як правило на природно-заповідних територіях, які знаходяться під охороною.

До категорії наукового туризму можна віднести також науково-дослідні експедиції та навчальні практики студентів природничих наук.

2. Тури з вивчення історії природи. Подорожі, які пов'язані із вивченням навколишнього середовища, місцевої культури. Частіше за все, подорожі такого виду організовуються на території природних заповідників чи національних парків.

3. Пригодницький туризм. Даний тип туризму об'єднує усі види подорожей, які пов'язані з активними засобами пересування та відпочинку на природі. Метою даного відпочинку є отримання нових вражень, відчуттів, адреналіну. Це: альпінізм, скалолазання, спелеотуризм, гірський та пішохідний, водний, лижний, гірськолижний, кінний туризм, а також паропланеризм та дайвінг, які є екстремальними, але мають найбільший дохід у галузі екологічного туризму.

4. Подорожі в природні резервації і заповідники. Велика частина дикої природи, що збереглася знаходиться в наш час у заповідниках і резерваціях, де вона найбільш охороняється. Подорожі в збережені недоторканими куточки природи з метою вивчення та спостереження дикого рослинного і тваринного світу [41].

Екотур має ряд особливостей, які в сукупності відрізняють його від масового туризму:

– подорож до природних територій здійснюється порівняно невеликими групами;

– мотивація туристів, полягає у потребі спілкування з природою, прагненні отримати естетичне і моральне задоволення від неї, побачити унікальні ландшафти.

– екологічна свідомість подорожуючих. Туристи готові на деякий час забути про вигоди цивілізації, можливо навіть тимчасово відмовитись від певних звичок заради підтримання довкілля у належному стані.

– екотуризм передбачає певну екологічну освіту в комплексі з глибоким пізнанням пам'яток природи, архітектури, культурних особливостей місцевого населення.

Торкнувшись поняття «м'який туризм», яке несе в собі пояснення бережливого ставлення до природи, піклування про навколишнє середовище, одночасно постає перед нами поняття «жорсткий туризм», головною метою якого є одержання прибутку від використання природних ресурсів (табл. 1.2).

Таблиця. 1.2

Характерні риси туризму

Жорсткий туризм	М'який туризм
Масовість	Індивідуальні й сімейні тури, подорожі в колі друзів
Подорожі на короткий термін	Подорожі на довгий термін
Швидкі засоби пересування	Повільні й середньо-швидкісні засоби пересування
Заздалегіть узгоджена програма	Спонтанні рішення
Імпорт стилю життя	Стиль життя за зразком країни перебування
Видатні місця	“Враження”
Комфорт і пасивність	Активність й різноманітність
Попередня інформаційна підготовка до подорожі невелика	Країна - мета подорожі вивчається заздалегіть
Турист не володіє мовою країни і не намагається її вивчити	Мова країни вивчається заздалегіть
Турист приїжджає в країну з відчуттям господаря	Мандрівник пізнає нову культуру
Покупки утилітарні чи стандартні	Покупки – пам'ятні подарунки
Після поїздки залишаються тільки сувеніри	Після поїздки залишаються нові знання, емоції і згадки
Турист купує листівки з видами	Мандрівник фотографує сам
Допитливість	Тактичність
Гучність	Спокійна тональність

Джерело : [17]

Окрім природи, як головного об'єкту екотуризму, варто відмітити самих екотуристів, яких розділяємо на чотири категорії:

1. Група спеціалістів, які є висококваліфікованими у сфері «еко». До них відносять науковців, вчених, які приймають участь у етнографічних турах, дослідженнях.

2. Група зацікавлених екотуристів, які певною мірою цікавляться новими культурами, надбаннями та набувають новітніх знань про природу свого регіону та місцевий менталітет.

3. Група основного потоку туристів, які очікують від екологічного туризму нових вражень, відчуттів та захоплень.

4. Група пересічні екотуристи, для яких екоподорож є частиною окремого виду туристичної програми [8].

Розглядаючи розвиток та формування екологічного туризму, важливо відмітити принципи на яких базується робота цілої галузі. Зазначимо ряд основних принципів: екологічний туризм пробуджує в людині почуття єднання та спілкування з природою. Саме під час подорожей люди тісно спілкуються з природою, відчують її, знайомляться з особливостями життя місцевих жителів, їх традицій, звичаїв певного регіону. Екологічний туризм спонукає розвитку обізнаності суспільства в екології, підтримці природи у її первозданному вигляді та зменшенню негативного впливу людини на природу.

Концепцію екотуризму можна розглядати у вигляді таких базових принципів (рис. 1.1).

Ранжувати принципи екологічного туризму за певними ознаками можна лише умовно, але науковці виділяють наступні принципи екологічного туризму:

– загальнонаукові принципи ґрунтуються на узагальнюючих філософських положеннях, що відображають найбільш суттєві властивості об'єктивної дійсності та (відомості на основі досвіду, що отриманий у

процесі пізнавальної діяльності людини. Основними загальнонауковими принципами екологічного туризму є:

- діалектичний – дозволяє обґрунтувати взаємодію різноманітних факторів та чинників екологічного туризму, як причинно-наслідкові відносини та зв'язки, що відображають реальну дійсність;
- системний – передбачає розгляд екологічного туризму як системи, що має певну структуру, взаємозв'язки і відносини різних елементів;
- історичний – екологічний туризм розуміється, як напрям рекреаційної діяльності, що розвивається в конкретних історичних умовах;
- пізнавальний – пізнавальна функція екологічного туризму пов'язана з загальнофілософською теорією пізнання, що є загальною методологічною базою для багатьох наук.

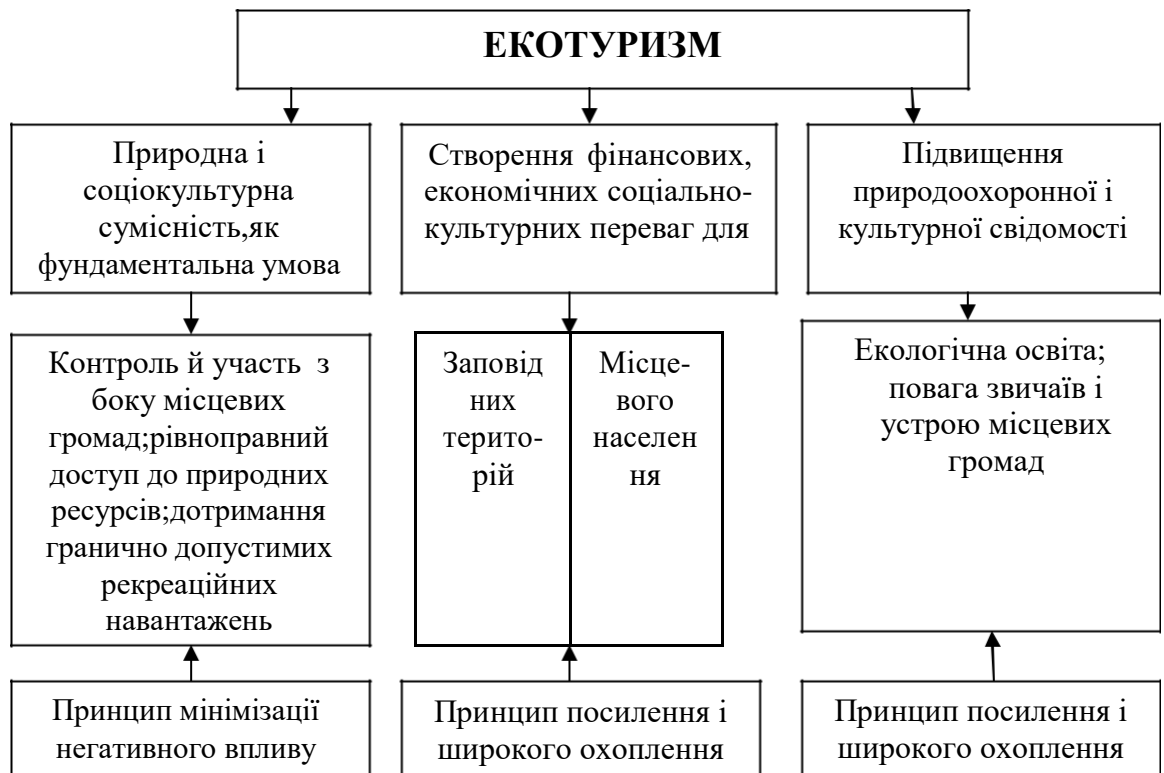


Рис. 1.1. Базові принципи екологічного туризму [14]

Конкретно-наукові принципи визначаються особливостями певної наукової області, науки. Як правило ці принципи формують методологічну

базу певного дослідження. Основними конкретно-науковими принципами екологічного туризму є [12, 13]:

- екологічний – визначення та гармонізація основних зв'язків в екотуристській системі (між туристами, туроператорами, природними ландшафтами, місцевою громадою). Ядром цієї системи на відміну від класичної екосистеми є саме природне середовище (ландшафти);

- геоекологічний (конструктивно-географічний) – базування на природоорієнтованому раціональному використанні, охороні та відтворенні природних ресурсів;

- екостабілізуючий – недопущення та мінімізація шкоди, завданої природному середовищу, що не порушує екологічної стійкості середовища;

- інтелектуально-освітній – спрямованість на масову екологічну освіту та виховання;

- соціально-етичний – орієнтація на формування екокультури та екоетики спілкування з природним середовищем;

- етноекологічний – повага до інтересів місцевих мешканців, шанобливе ставлення до етнокультурного середовища, збереження та відтворення етнокультурних традицій (обрядів, свят, пісень, ігор, розваг тощо), традиційних систем природокористування (етноприродокористування) та охорони природи;

- економіко-розвиваючий – спрямування на ефективний сталий розвиток тих регіонів, де він здійснюється, інвестування в охорону та відтворення природного середовища.

Варто зазначити, що перелік принципів не є остаточним, і він дає можливість для подальшого вивчення сутності основних складових поняття екологічний туризм. На сучасному рівні ці принципи відповідають умовам сталого розвитку, які були охарактеризовані у “Національній парадигмі сталого розвитку України” [47, с. 9]. Це дає змогу зробити висновок, що процес зміни ставлення до навколишнього середовища є актуальним

останніми роками, та потребує активного впровадження в сучасні економічні процеси.

Основними завданнями екологічного туризму є:

- постійно, систематично і цілеспрямовано культивувати критерій рівноваги навколишнього природного середовища;
- гармонізувати відносини між природою, суспільством і економікою;
- орієнтувати туристичні організації на збереження, відтворення і збільшення споживчої вартості природного середовища за рахунок виділення частини прибутків від туризму на вирішення пов'язаних із цим завдань;
- підкоряти короточасні інтереси отримання прибутку від туризму довгостроковим інтересам щодо збереження природи для прийдешніх поколінь, примноження рекреаційно-туристичних ресурсів, а також подальшого соціально-економічного розвитку місцевих громад на основі екотуризму;
- формувати в туристів почуття особистої відповідальності за стан природи та її майбутнє.

Отже, екологічний туризм задовольняє потреби еколого-орієнтованого попиту, але при цьому розвивається, щоб забезпечити такими самими можливостями прийдешні покоління, стає більш різноманітним.

1.2. Структура і показники галузі «екологічний туризм»

Екологічний туризм, як галузь господарства представляє собою систему, яка складається зі взаємопов'язаних елементів (рис. 1.2).

Три підсистеми, які зображені вище на рис. 1.2 – виробниче середовище, природне середовище, суспільно-культурне середовище - складають функціональну структуру галузі “екологічний туризм”.

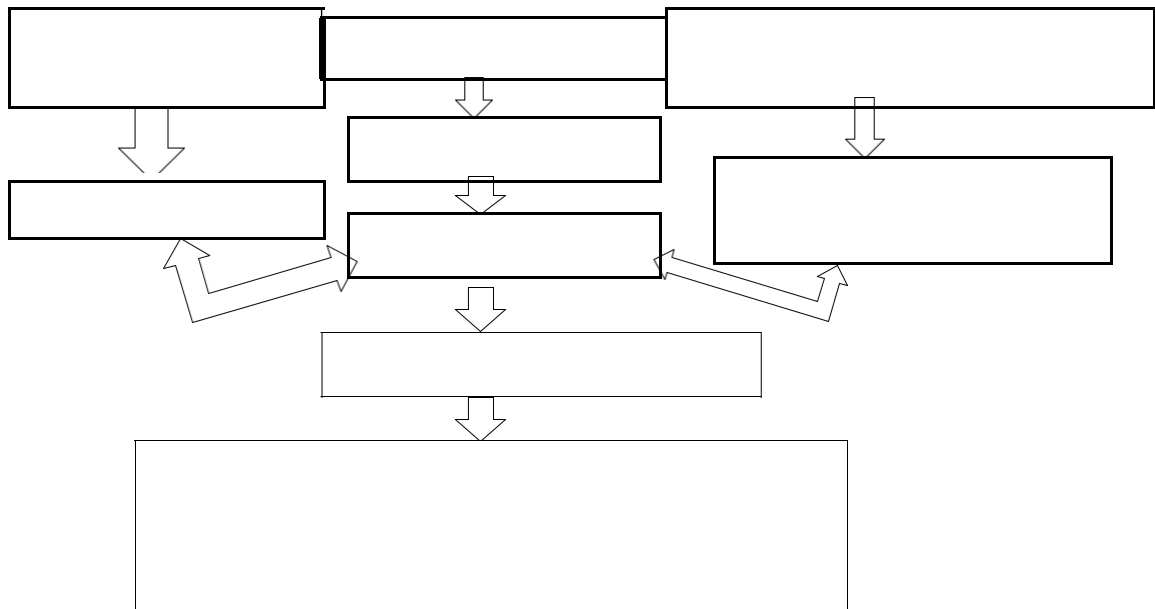


Рис. 1.2. Функціональна та організаційна система еко-туризму [18]

Насамперед екологічний туризм базується на природному середовищі – база екологічного туризму, яка представлена природними територіями, що особливо охороняються. До них відносять такі об’єкти:

- природні заповідники, біосферні заповідники, національні парки, регіональні ландшафтні парки, заказники, заповідні урочища;
- водні об’єкти (ділянки моря, озера, річки, ставки, канали), водно-болотні угіддя, водоохоронні зони, прибережні захисні смуги, смуги відведення, берегові смуги водних шляхів і зони санітарної охорони, що утворюють басейнові системи;
- курортні та лікувально-оздоровчі території і їхніми природними ресурсами;
- рекреаційні території для організації масового відпочинку населення і туризму, які приваблюють туристів своїми природними ресурсами;
- земельні ділянки, на яких ростуть і зростають природні рослинні угруповування, які занесено до “Зеленої книги України”;
- земельні ділянки, які є місцями перебування чи зростання видів тварин і рослин занесених до “Червоної книги України”;

Кожна з наведених вище природних охоронних територій характеризується великою сукупністю кількісних та якісних показників, з яких складається екологічний паспорт об'єкта. Показники паспорту групуються по типових розділах:

- загальні відомості, ландшафтно-кліматичні і рекреаційні чинники (площа, місце розташування, історична довідка, режим охорони, рельєф, ґрунти);
- атмосферне повітря (середня температура січня та липня, вегетаційний період, абсолютний максимум та мінімум температур, кількість опадів, загальна сприятливість кліматичних умов);
- ландшафтно-рослинні ресурси (типи рослинності, види рослин,);
- тваринний світ (види фауни, кількість та щільність тварин);
- охорона та рекреаційне використання ґрунтового покриву;
- гідрологічні умови (кількість річок, загальна довжина річок, кількість великих озер, середня швидкість течії, температура води);
- естетичні умови (естетичність природних та антропогенних ландшафтів, унікальні природні об'єкти, санітарний стан території) [10].

Виробниче середовище - це середовище, в якому людина здійснює свою трудову діяльність. Воно містить комплекс підприємств, організацій, установ, засобів транспорту, комунікацій тощо. Виробниче середовище характеризується передусім параметрами, які специфічні для кожного виробництва і визначаються його призначенням. Екологічний туризм забезпечується засобами виробництва, якими є такі об'єкти: бажання людини поєднатися з природою, відпочити від мегаполісу, волонтерська допомога для розвитку та підтримки природного середовища, озеленення придатних територій для відпочинку. Форма сільського фермерського господарства – пішохідні прогулянки, гірські походи та альпінізм, кінні прогулянки, спортивні та оздоровчі подорожі, полювання й рибальство, а також інші, менш спеціалізовані форми туризму також є засобом виробництва екотуризму.

Виробниче середовища представляє собою матеріально-технічну базу, яка необхідна та дозволяє використовувати природне середовище для цілей екотуризму. До нього відносяться такі об'єкти:

1. Транспортна сфера (залізничні, автодорожні, повітряні, водні транспортні магістралі). Оренда автомобілів дає змогу дістатися до найвіддаленіших куточків, велосипеди, квадрацикли та водні засоби пересування полегшують подолання відстані без шкоди для природи.

До транспортної сфери слід віднести кількість аеропортів по області, оренда літаків та гелікоптерів, довжину автомобільних трас, якість автомобільних доріг, довжину залізничних шляхів, якість залізничної інфраструктури, наявність морських портів.

2. Засоби розміщення:

- готелі та аналогічні підприємства;
- комерційні й соціальні засоби розміщення (туристські бази і кемпінги, молодіжні готелі, бунгало й ін.);
- спеціалізовані засоби розміщення (санаторні готелі, табори відпочинку, трейлери, родтелі, ботелі, флотелі, альпотелі);
- приватні засоби розміщення туристів (приватні та орендовані приміщення: помешкання і будинки).

До показників галузі розміщення відносяться кількість готелів та інших місць тимчасового перебування, кількість номерів готелів, загальна площа номерів готельного фонду, кількість дитячих оздоровчих таборів, кількість санаторіїв та пансіонатів з лікуванням та відпочинку, кількість баз та інших закладів відпочинку.

3. Галузь харчування (кількість підприємств індустрії харчування, наявність підприємств, які надають блюда інших держав). У галузі харчування виділять такі типи харчування:

- повний пансіон – 3-4 разове харчування (сніданок, обід, вечеря);
- напів-пансіон – 1-2 разове харчування (сніданок, вечеря);
- Bed & breakfast – лише сніданки;

- самостійна організація харчування – надання туристам кухні, обладнаної для самостійного приготування їжі.

4. Туристичні агентства (кількість туристичних агентств, та тур агентів, середня кількість працівників)

5. Інформаційна сфера (доступ до інтернету, доступ інформації по туризму на території, надійність мобільного зв'язку);

6. Сфера розваг (кількість пішохідних шляхів, кількість іподромів, кількість лижних трас, кількість шкіл верхової їзди, кількість закладів відпочинку)

[18].

З екологічним туризмом пов'язане суспільно-культурне середовище - засоби матеріальної і духовної культури. З екологічним туризмом пов'язане суспільно-культурне середовище – засоби матеріальної і духовної культури (пам'ятки історії, архітектури, мистецтва, етнографічні пам'ятки і пам'ятки народної творчості, музеї). Для суспільно-культурного середовища притаманний оточуючий світ людини, який включає умови становлення, існування та розвитку діяльності людей, а також територіальні, духовні умови, що впливають на становлення особистості.

Суспільно-культурне середовище:

- пам'ятки історії та культури - кількість пам'яток історії, кількість пам'яток архітектури, кількість пам'яток археології, кількість пам'яток, одиниць монументального мистецтва, кількість тематичних парків;

- заклади культури – кількість музеїв, кількість бібліотек, кількість театрів, кількість кінотеатрів, кількість виставок та ярмарок;

- виробництво та продаж сувенірної продукції;

- розробка спеціальних спортивних та дозвіллевих заходів, проведення екологічних акцій [19].

Також до суспільно-культурного середовища відносяться заклади духовної культури – кількість духовних семінарій, кількість церков, монастирів. А також важливою складовою суспільно-культурного середовища є психолого-естетичний тип оцінки, так як він пов'язаний з

естетичним сприйняттям людиною світу та природи, викликає емоційні фактори та почуття. Засоби виховання, як частина суспільно-культурного середовища, представлені інформацією про об'єкт, необхідний для розвитку внутрішнього світу людини, виділених в усній чи письмовій формі.

Рівень суспільно-культурної поведінки людини визначається рівнем морального розвитку, відбиває ступінь освоєння ним морального досвіду культури людства, готовність до постійного самовдосконалення. Таким чином, суспільно-культурне середовище відображає всю життєдіяльність людини й суспільства, у ньому переплітаються соціально-історичні, психологічні, національні, класові, релігійні особливості й інтереси.

Таким чином, основна ідея екологічного туризму – це, насамперед, турбота про навколишнє природне середовище, що використовується у туристичних цілях.

1.3. Світовий досвід та вітчизняна практика екологічного туризму

Екотуризм, як глобальна система у світі, має потужний та швидкий темп розвитку та потенціал. Тому рівню розвитку сприяють науково-пізнавальні тури (орнітологічні, екологічні, етнографічні), пригодницькі тури, літні програми для відпочинку, туризм пов'язаний з відвідуванням конференцій, виставок.

Міжнародний рівень розвитку екологічного туризму базується на таких засадах: стійкому використанні природних ресурсів, забезпечення цілісності та збереження природоохоронних екотериторій. Підвищення екологічної обізнаності населення, та поширення інформації про створення екотурів, кропітке планування, комплексний підхід та інтеграція екотуризму в плани регіонального розвитку, участь місцевого населення у розвитку даної сфери, та залучення коштів для проведення політики розвитку екотуризму та навчання персоналу.

Можна виділити країни, які є лідерами з екологічного туризму та мають повний спектр можливостей для даної сфери:

– Швейцарія зуміла зберегти свій природній фон, як ніде більше в Європі, й заслужено посідає перше місце за чистотою навколишнього середовища. Дослідники були вражені відмінними показниками стану води та повітря. За останні роки в країні суттєво знизилось використання пестицидів;

– Швеція активно бореться за зниження вмісту вуглекислого газу в атмосфері, що має помітні результати, адже повітря тут визнане найчистішим у всьому світі. Також похвали заслуговує стан лісів у Швеції, які відомі своєю чистотою та первозданністю;

– Раєм для любителів екологічного туризму є казкова Нова Зеландія. Цей край називають «довга біла хмара». Збережена у первозданному вигляді дика природа, чисті водойми і повітря – ось візитна картка Нової Зеландії;

– На Американському континенті екологічно найчистішою країною є Коста-Ріка. Перевага цієї держави перед сусідніми країнами полягає в тому, що Коста-Ріка зупинила вирубку знаменитих амазонських лісів. Тут стрімко розвивається екологічний туризм, адже за оцінками фахівців-екологів, Коста-Ріка посідає п'яте місце у світі;

– Останнім у списку країн сприятливих для екотуризму є острів Маврикій. Острів займає далеко не провідне місце за ступенем чистоти довкілля. Проте, порівняно з іншими місцинами для відпочинку та оздоровлення, він може легко посперечатися щодо чистоти питної води. Підтвердженням тому є високі показники тривалості життя корінних жителів. Збереженню навколишнього середовища на острові заважає тільки викид газів [22, 28].

Приємно усвідомлювати, що хоча б деякі країни вважають своїм обов'язком збереження природних ресурсів і довкілля.

В Європейському Союзі екологічний туризм розвивається в рамках програми аграрного розвитку малого підприємництва на сільських

територіях. Сільський туризм небезпідставно вважається в ЄС одним із основних важелів економічного підйому сільських територій: за підрахунками експертів ЄБРР, облаштування в місті вихідця із сільської місцевості є в 20 разів дорожчим, ніж створення умов для його життя і роботи на селі, а дохід, отриманий від одного ліжка-місця, еквівалентний річному фермера від однієї корови.

Розвиток екологічного туризму в Європі має ряд суттєвих переваг:

– по-перше, це шанс господарської активізації тих регіонів, які характеризуються низьким рівнем прибутку від сільськогосподарської діяльності, високими показниками безробіття, бідним ринком вакансій, і як наслідок, посиленою міграцією працеактивного населення в міста;

– по-друге, він може принести користь сільській місцевості за умови його професійного ведення. В економічному аспекті сільський туризм дає важливе додаткове або нове джерело прибутку. В результаті в туризмі і діяльності, пов'язаній з ним, може з'явитися багато нових робочих місць, а завдяки залученню туристів з'явиться можливість розвитку вже існуючого малого підприємництва у сфері послуг, торгівлі, транспорту;

– по-третє, туризм може залучати нові господарюючі суб'єкти на сільські території, чим сприятиме диверсифікації і зміцненню місцевого господарства [10, 13].

Екотуризм в різних регіонах світу трактують по-різному, на це впливає стан природних ресурсів регіону, тому в світі традиційно прийнято розрізняти дві моделі екологічного туризму: західноєвропейську та австралійську.

До представників західноєвропейської моделі відносять країни Західної Європи (Італія, Іспанія, Франція, Німеччина). Політика цих країн протягом тривалого часу спрямована на створення максимального комфорту для життя людини: будівництво житла, вирубка лісів, розвиток транспорту і т.д. Проте, з іншого боку, це привело до зміни природного ландшафту, високого ступеня урбанізованості, забруднення повітря й води, – все це спричинює серйозні

порушення природного балансу. Саме тому Західноєвропейська модель екотуризму робить акцент на стійкість туризму, на збереження тих природних ресурсів, які ще існують [12].

До представників Австралійської моделі можна віднести Австралію і США. Основою цієї моделі виступає концепція, розроблена природоохоронними організаціями Австралії. Для Австралії характерні досить великі лісові масиви, різноманітна флора й фауна. Тому австралійське визначення більше зорієнтоване на пізнання природи, ознайомлення з її особливостями, відпочинок на природі з естетичними, емоційними цілями. Такої самої політики дотримується й США, основною метою яких є збереження і підтримка природних умов.

У деяких країнах екотуризм перетворився в один із найпріоритетніших напрямів державної туристичної і природоохоронної політики. Наприклад, в Австралії на початку 1990-х рр. Було створено спеціальне урядове відомство в ранзі міністерства. У Бразилії в 1997 р. під час міжнародного екотуристичного конгресу сенатори визначили межі національного екотуристичного законодавства. У 1990 році екологічному туризму було присвоєно офіційний статус, з отриманням якого він має право на скликання власного щорічного міжнародного симпозиуму «Annual World Congress on Adventure Travel & Ecotourism» і створення власних некомерційних організацій. Програма ООН із навколишнього середовища (ЮНЕП) та Всесвітня туристична організація (ВТО) оголосили 2002 р. роком екологічного туризму і провели 19-22 травня 2002 р. у Квебеці (Канада) перший світовий Саміт з екотуризму. У ньому взяли участь більше тисячі делегатів зі 132 країн світу. Була прийнята Квебекська декларація з екотуризму – документ, який узагальнив підсумки й результати дискусій на саміті.

Визнано, що туризм, пов'язаний зі значним і складним впливом соціального, економічного й екологічного характеру, який може як приносити вигоду, так і завдавати збитки навколишньому середовищу і

місцевим співтовариствам. Багато рекреаційних територій є місцем проживання людей, що займаються сільським господарством, часто живуть у бідності і не мають адекватного медичного обслуговування.

Екотуризм може надати великі економічні можливості для місцевого населення та його культури, для охорони природи з розрахунком на майбутні покоління. Було підкреслено, що, якщо туризм на природних і сільських територіях планується, розвивається й управляється неправильно, він веде до деградації природних ландшафтів, являє собою загрозу дикій природі і біологічній різноманітності, а також веде до забруднення морських і прибережних зон, погіршення якості водних ресурсів, вимушених переміщень місцевих співтовариств і розмивання культурних традицій.

Учасники Всесвітнього саміту розробили низку рекомендацій для розгляду урядами, приватними секторами, неурядовими установами, громадськими асоціаціями, навчальними закладами щодо екотуристичної політики і стратегії розвитку екотуристичного процесу

В Україні існують об'єктивні обставини у формуванні та розвиненні системи екологічного туризму, з котрими не можна не рахуватися. По-перше, Україна має у своєму розпорядженні унікальний природний потенціал. По-друге, Україна, всупереч різним несприятливим процесам і явищам (природного та суспільного напрямлення), має збережені самотутні природні комплекси. По-третє, Україна зарекомендувала себе у світі з боку схильності до зберігання й збільшення природозначущих цінностей загальносвітового значення, про що говорить розвинута мережа природоохоронних територій, деякі з яких знаходяться під егідою міжнародних організацій [7]. Так, на території України створена досить розгалужена мережа природно-заповідного фонду, що становить біля 6,7 тис. територій та об'єктів загальною площею понад 2,5 млн. га, що становить біля 4% всієї площі України [3].

Користуючись інформацією з інформаційно-довідкових сайтів, в тому числі урядових, присвячених екологічному туризму та офіційні сайти

заповідників і національних парків України можна визначити, що в конкретних національних природних парках України екотуристська діяльність передбачає розвиток наступних форм екологічного туризму:

- екскурсії маркованими екологічними стежками з короткостроковим відпочинком в зонах регульованої та стаціонарної рекреації – Карпатський НПП, “Святі Гори”;

- піший спортивно-оздоровчий екотуризм – НПП “Вижницький”, Ужанський;

- лижні подорожі та прогулянки (лижний, включаючи гірськолижний) - НПП “Вижницький”, “Сколівські Бескиди”;

- подорожі на велосипедах (велосипедний екотуризм) – НПП “Синевир”, Ужанський;

- прогулянки і подорожі на конях (кінний екотуризм) – НПП “Синевир”, Шацький;

- водний екотуризм – спуск гірською річкою на надувних плотах, човнах, катамаранах (рафтинг) – НПП “Вижницький”, подорож на яхті, катання на водних лижах, віндсерфінг, прогулянки на човнах – Шацький НПП, сплав по рівнинним річках НПП Прип’ятьСтохід;

- екскурсії у карстові печери (спелеологічний екотуризм, спелеотуризм) – НПП “Вижницький”, природний заповідник “Карадаг”;

- любительське (спортивне) полювання (мисливський екотуризм) - НПП “Синевир”, “Деснянсько-Старогутський”, “Сколівські Бескиди”; підводне плавання з аквалангом, екскурсії до підводних печер і гротів (підводним екотуризм, дайвінг) – Азово-Сиваський НПП;

- любительське і спортивне рибальство – “Шацький”, “Азово-Сиваський”, “Яворівський” НПП;

- парапланеризм, прогулянки, подорожі на повітряних кулях (балунінг) – НПП “Синевир”, “Подільські Товтри”; скелелазіння (альпінізм) – НПП “Вижницький”, “Сколівські Бескиди”, “Карпатський”.

Попри багатство екотуристських ресурсів цей вид туризму в Україні розвивається не на повну потужність. Серед чинників, що стримують його розвиток в Україні переважають економічні (відсутність необхідного початкового капіталу; незначними є інвестиції у туристичну інфраструктуру, що позначається на стані готельного, транспортного обслуговування, рівні надання послуг; відсутність цілеспрямованих наукових досліджень та підготовки необхідних кадрів) та організаційні (обмеженість туристських маршрутів у місцях екологічного туризму та їх незадовільна облаштованість; відсутність спеціалізованих туристських організацій у сфері екологічного туризму; відсутність суспільно орієнтованого інформаційного менеджменту; нестача висококваліфікованих кадрів).

Стратегічною метою розвитку екологічного зеленого туризму в Україні є створення конкурентоспроможного на внутрішньому та світовому ринках національного туристичного продукту, здатного максимально задовольнити потреби як наших співвітчизників, так і іноземців. А також розширення внутрішнього туризму та постійне зростання обсягів в'їзного туризму, забезпечення комплексного розвитку рекреаційних територій та туристичних центрів з урахуванням соціально-економічних інтересів їх населення. Як свідчить зарубіжний та вітчизняний досвід, екотуристська діяльність у межах територій природно-заповідного фонду може здійснюватися ефективно при забезпеченні наступних передумов:

- законодавче оформлення екотуристської діяльності;
- впровадження економічного механізму надання платних екотуристських послуг та створення їх якісного асортименту;
- створення сервісної рекреаційно-екотуристської інфраструктури, розробка (опис, нанесення на картографічну основу) і облаштування екотуристських маршрутів та екскурсійних екостежок відповідно до пейзажного різноманіття ландшафтів, організація рекламно-видавничої та інформаційної діяльності тощо [6, 15].

Висновки до розділу 1

Екологічний туризм (англ. ecotour, ecotourism) – порівняно нове поняття в туристичній діяльності. Екологічний туризм можна визначити як інтегруючий напрямок рекреаційної діяльності спрямований на гармонізацію відносин між туристами, туроператорами, природним середовищем та місцевими громадами, що реалізується через екологізацію всіх видів туристської діяльності, охорону природи, екологічну освіту та виховання.

В усьому світі туризм називається екологічним, коли він здійснюється на певних територіях природно-охоронного призначення, а найчастіше - в національних природних парках. Рекреаційні природно-заповідні території виконують компромісну функцію узгодження інтересів туристів у відновленні їхніх духовних і фізичних сил – з одного боку, та природного ландшафту в збереженні його цілісності та атрактивності – з іншого.

Для розвитку туризму на територіях природно-заповідного фонду України створені законодавчі умови, а у планах охорони передбачено виділення спеціальних територій для рекреації і різних форм туризму. Разом з тим, сучасна практика туристичного використання українських природоохоронних територій свідчить, що ще в недостатній мірі використовується їх потенціал для внутрішнього і міжнародного туризму, обмеженим залишається спектр пропозицій та слабо впроваджуються форми зрівноваженого туризму. Існує різниця у рекреаційному освоєнні парків – деякі з них (Карпатський, Шацький, Святі Гори) за час використання у значній мірі відчували рекреаційний тиск на природне середовище, тоді як більшість новостворених ще не готові для прийому відвідувачів. Тому існує потреба розробки шляхів заохочення і регулювання туристичного руху, удосконалення туристичної інфраструктури.

РОЗДІЛ 2. АНАЛІЗ СИСТЕМИ МАРШРУТІВ ЕКОЛОГІЧНОГО ТУРИЗМУ В ДЕСТИНАЦІЇ “КАРПАТСЬКИЙ НПП”

2.1. Сучасний стан та потенціал “Карпатського НПП”

Карпатський національний природний парк - національний парк в Україні, на території Івано-Франківської області (рис. 2.1). Створений для збереження унікальних лісових екосистем Центральної Європи.



Рис. 2.1. Розташування Карпатського НПП

Джерело : [http:// www.cnnp.if.ua/](http://www.cnnp.if.ua/)

Карпатський національний природний парк - перший і один з найбільших в Україні національних природних парків. Створений відповідно до Постанови Ради Міністрів УРСР від 03.06.1980 р. № 376. та Указу Президента України від 23.03.2010 року № 215 «Про розширення території Карпатського національного природного парку» в географічному центрі Гуцульщини – Чорногорі та Горганах. Ще в 1921 році у межах його нинішньої території на площі 447 га було створено резерват для охорони Чорногірських пралісів. Частина нинішньої території парку з 1968 по 1980 рік була у складі Карпатського державного заповідника, від якого при створенні парку були відокремлені Говерлянське і Високогірне лісництва.

У сучасних межах Карпатський національний природний парк включає 12 паркових лісництв, земельний фонд селянських спілок, а також землі селищних та сільських рад: Яремча, Микуличина, Кременця, Ворохти, Яблуниці. Площа парку становить 50495,0 га, з них у постійному користуванні - 38322,0 га. Його територія простягається на 55 км з півночі на південь і на 20 км із заходу на схід. Переважна частина території парку розташована в межах абсолютних висот – 500-2000 м над р. м. Найвища точка України - вершина гори Говерла (2061 м над р. м.) - розташована в межах парку. Основна частина його території охоплює верхів'ї річки Пруту і її приток, решта - в басейні Чорного Черемошу.

В геоструктурному плані його територія входить до складу Черногірської та Скибової зон Карпатської складчастої області, де на поверхню виходять товстошарові пісковики, чорні аргіліти, глинисто-пісковий фліш та інші геологічні відклади. Вона репрезентує райони середньогірських Скибових Горган з характерними кам'янистими розсипами, Ясинсько-Верховинської міжгірної котловини з м'якими обрисами і плоскими вершинами гір та Черногірського масиву з високими хребтами, що тягнуться з північного заходу на південний схід з характерними особливостями рельєфу: наявністю слідів давнього зледеніння — великих за розмірами давньольодовикових морен і карів, заповнених кришталевою чистою водою. Перетинаючи тверді гірські породи, Прут утворює оригінальні водоспади, серед яких – Гук (р. Женець), Дівочі сльози (р. Жонка) та Пробій (р. Прут). Четвертинне зледеніння теж залишило тут свій слід, створивши високогірні озера Несамовите (1750 м над рівнем моря) і Марічейка (1510 м над рівнем моря).

Карпати вирізняються флористичним багатством. Тут зростає 1105 видів вищих судинних рослин, що становить 54,9 % усієї флори Українських Карпат. До складу парку входять висотні пояси буково-ялицевих лісів, смерекових лісів, субальпійський та альпійський. Серед лісостанів переважають смерекові, ялицеві і букові насадження. Найбільшою цінністю є

праліси. Реліктові насадження сосни та кедра є унікальними об'єктами. Субальпійська рослинність представлена сосною гірською, вільхою зеленою, ялівцем сибірським, рододендроном східнокарпатським.

Парк є неприбутковою, природоохоронною, рекреаційною, культурно-освітньою, науково-дослідною установою загальнодержавного значення і входить до складу природно-заповідного фонду України. Ділянки землі та водного простору з усіма природними ресурсами та об'єктами вилучаються із господарського використання і надаються Парку у порядку, встановленому чинним законодавством України. Парк у своїй діяльності керується Конституцією України, Законами України «Про охорону навколишнього природного середовища», «Про природно-заповідний фонд України», «Про наукову і науково-технічну діяльність», іншими Законами України, підзаконними актами, Проектом організації території й Положенням про Карпатський Національний Природний Парк.

Парк підпорядкований Міністерству екології та природних ресурсів України. Оперативне управління здійснює Департамент заповідної справи.

Юридична адреса : 78500, Івано-Франківська обл., місто Яремче, вул. Василя Стуса, буд. 6. Електронна пошта : cnnp@meta.ua

Офіційний сайт : www.cnnp.if.ua/ (рис. 2.2).

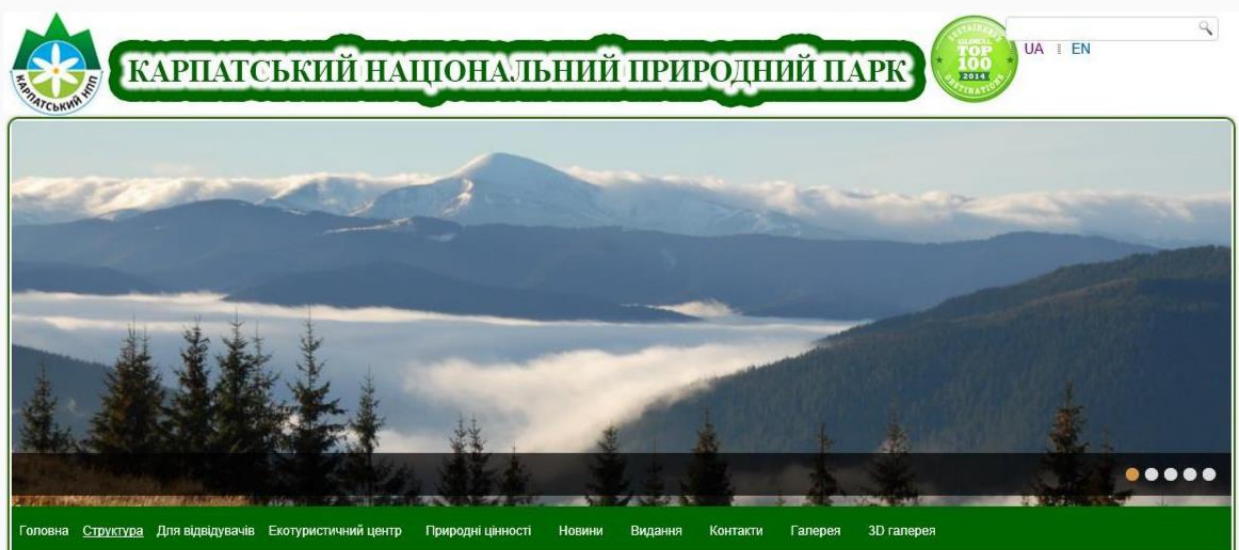


Рис. 2.2. Офіційна Інтернет-сторінка Карпатського НПП

Джерело : www.cnnp.if.ua/

Скорочене найменування юридичної особи – КНПП.

Парк є юридичною особою, має самостійний баланс, реєстраційний рахунок у відділенні Держказначейства України, печатку із зображенням Державного герба України і своїм найменуванням, штампи, бланки, емблему, що реєструються в установленому порядку.

Код ЄДРПОУ – 05509323

Види діяльності компанії за КВЕД :

Основний - 72.19 Дослідження й експериментальні розробки у сфері інших природничих і технічних наук.

Інші види діяльності - 91.04 Функціонування ботанічних садів, зоопарків і природних заповідників.

В установі працюють 234 чоловіки, з них у науковому підрозділі - 18, у службі охорони - 130 чоловік.

Основними завданнями КНПП є:

- збереження цінних природних комплексів та об'єктів парку;
- проведення науково-дослідної роботи по вивченню природних комплексів та їх змін в умовах рекреаційного використання, розробка наукових рекомендацій з питань охорони навколишнього природного середовища та ефективного використання природних ресурсів;
- створення умов для організованого туризму, відпочинку та інших видів рекреаційної діяльності в природних умовах з додержанням режиму охорони його природних комплексів та об'єктів;
- проведення екологічної освітньо-виховної роботи тощо.

В організаційно-управлінському плані Карпатський НПП розділений на 12 природоохоронних науково-дослідних відділень (ПОНДВ) (Додаток А, табл. 2.1). Найбільш відвідуваним є Говерлянське ПОНДВ.

Таблиця 2.1.

Територіальна структура Карпатського НПП

№ з/п	Назва природоохоронного науково-дослідного відділення (ПОНДВ)	Площа, га	Місце розташування
1.	Яремчанське	3075,0	Пн. частина парку на лівому березі р.Прут в околицях м.Яремче
2.	Ямнянське	2772,0	Пн. частина парку на правому та лівому берегах р. Прут в околицях м. Яремче та с. Микуличин.
3.	Підліснівське	3078,0	Пн.-сх. частина парку на берегах р.Прут та її правої притоки – р.Прутець Чимигівський в околицях с.Микуличин.
4.	Женецьке	4017,0	Пн.-зх. частина парку на лівому березі р.Прут в околицях с.Татарів та с.Поляниця.
5.	Татарівське	3270,0	Пн.-сх. частина парку на берегах р.Прут в околицях с.Татарів та смт. Ворохта.
6.	Яблуницьке	2575,0	Пн.-зх. частина парку на лівому березі р. Прут в околицях с. Яблуниця, с. Татарів, та с. Поляниця.
7.	Ворохтянське	4401,0	Пд.-зх. частина парку на берегах р.Прут в околицях смт.Ворохта.
8.	Вороненківське	2623,0	Цнтр. частина парку на лівому березі р. Прут в околицях смт. Ворохта та с. Яблуниця.
9.	Говерлянське	5570,0	Пд.-зх. частина парку у верхів'ях р. Прут в околицях смт. Ворохта.
10.	Бистрецьке	2564,0	Пд. частина парку на правому березі р. Бистрець в околицях с. Бистрець та с. Дземброня Верховинського р-у.
11.	Чорногірське	2328,0	Пд. частина парку на лівому березі р. Чорний Черемош в околицях с. Шибени та с. Зелене Верховинського району.
12.	Високогірне	2049,0	Пд. частина парку на берегах р. Погорілець (ліва притока р. Чорний Черемош) в околицях с. Шибени Верховинського району.

Джерело : розроблено автором за <http://cnnp.if.ua/>

На території Говерлянського ПОНДВ функціонує низка туристичних маршрутів, частиною яких є еколого-пізнавальні стежки «На гору Говерла», «На озеро Несамовите», «Припир–Заросляк». Тут розміщені зони відпочинку «Тирлич» та «Говерла». Важливим рекреаційним об'єктом є спортивна база «Заросляк» (у міжвоєнний період тут функціонував туристичний притулок), звідки беруть початок кілька туристичних маршрутів.

Карпатський НПП загалом та Говерлянське ПОНДВ зокрема, відвідують туристи зі всієї України (рис. 2.3).



Рис. 2.3. Географія відвідувачів Говерлянське ПОНДВ Карпатського НПП в розрізі областей (за даними журналів реєстрації на КПП «Завоєля»)

Джерело :

Безумовним лідером є Івано-Франківська область, також багато відвідувачів із сусідніх областей – Львівської і Тернопільської. Посилюється ефект лідерства Прикарпаття також тим, що багато приїзджих потягами груп орендують автобуси і мікробуси біля залізничного вокзалу в Івано-Франківську. Найменше відвідувачів з Донбасу, Криму і південних областей України через їхню віддаленість від КНПП, дещо більше з центральних і північних областей. Також відносно мало туристів з сусідньої Закарпатської області та Волинської області, що є відмінним від загальної ситуації для західного регіону України. Таке явище можна пояснити тим, що зі сторони Закарпаття основним напрямком потоку туристів є контрольно-перепускний пункт Карпатського БЗ зі сторони Лазещини і Квасів, що мають вигідний доїзд залізницею потягом Львів – Рахів, а на Волині є озера в Шацькому НПП, які приваблюють місцевих відпочивальників влітку.

Найінтенсивніший потік туристів при цьому спостерігається у літній період, що пояснюється складністю проходження маршрутів в зимовий період (рис. 2.4.).

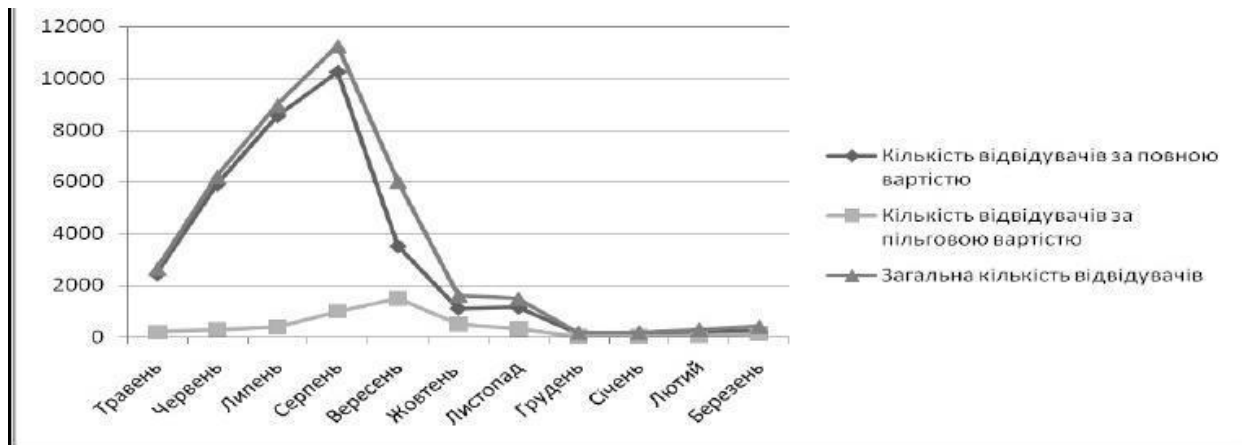


Рис. 2.4. Чисельність відвідувачів Говерляньського

ПОНДВ Джерело : <http://cnp.if.ua/>

На території Парку виділяються такі зони:

- заповідна зона (11401,4 га, 22,6%);
- зона регульованої рекреації (25964,2 га, 51,4%);
- зона стаціонарної рекреації (92,2 га, 0,2%);
- господарська зона (13033,2 га, 25,8%).

Для кожної зони з урахуванням її наукової, рекреаційної, історико-культурної та інших цінностей природних комплексів та об'єктів, встановлюється диференційований режим щодо охорони, відтворення та використання.

Заповідна зона призначена для охорони та відновлення найбільш цінних природних комплексів. На території заповідної зони забороняється будь-яка господарська та інша діяльність, що суперечить цільовому призначенню цієї зони або порушує природний розвиток процесів та явищ і створює загрозу шкідливого впливу на її природні комплекси та об'єкти, а саме:

- будівництво споруд, шляхів, лінійних та інших об'єктів транспорт і зв'язку, не пов'язаних з діяльністю парку, розведення вогнищ, влаштування місць відпочинку населення, стоянка транспорту, а також проїзд і прохід сторонніх осіб, прогін свійських тварин, пересування механічних транспортних засобів, за винятком шляхів загального користування, проліт літаків та гелікоптерів нижче 2000 метрів над землею, подолання літаками звукового бар'єрів над територією Парку та інші види штучного шумового впливу, що перевищують установлені нормативів;

- геологорозвідувальні роботи, розробка корисних копалин, пошкодження ґрунтового покриву, порушення гідрологічного та гідрохімічного режимів, руйнування геологічних відслонень. застосування хімічних засобів, усі види лісокористування, а також заготівля кормових трав. лікарських та інших рослин, квітів, насіння, очерет, випасання худоби, вилов і знищення диких тварин, порушення умов їх оселення, гніздування, інші види користування рослинним і тваринним світом, що призводять до порушення природних комплексів;

- мисливство, рибальство, інтродукція нових видів тварин і рослин, проведення заходів з метою збільшення чисельності окремих видів тварин понад допустиму науково-обґрунтовану ємкість угідь, збирання колекційних та інших матеріалів, за винятком матеріалів, необхідних для виконання наукових досліджень;

- використання природних ресурсів з порушенням вимог чинного законодавства.

Для охорони, збереження і відтворення корінних природних комплексів, проведення науково-дослідних робіт та виконання інших завдань у заповідній зоні відповідно до Проекту організації території парку та охорони природних комплексів, в установленому порядку дозволяється:

- виконання відновлювальних робіт на землях з порушеними корінними природними комплексами, а також здійснення заходів щодо запобігання змінам природних комплексів внаслідок антропогенного впливу;

- відновлювання гідрологічного режиму, збереження та відновлення рослинних угруповань, що історично склалися, видів рослин і тварин, які зникають, тощо;

- здійснення протипожежних і санітарних заходів, що не порушують режиму території, спорудження у встановленому порядку будівель та інших об'єктів, необхідних для виконання поставлених перед парком завдань;

- збір колекційних та інших матеріалів, виконання робіт, передбачених планами довгострокових стаціонарних наукових досліджень, проведення екологічної освітньо-виховної роботи.

Зона регульованої рекреації, в її межах проводяться короткостроковий відпочинок та оздоровлення населення, огляд особливо мальовничих і пам'ятних місць: у цій зоні дозволяється влаштування та відповідне обладнання туристських маршрутів і екологічних стежок.

На території цієї зони забороняються:

- рубки головного користування, будівництво промислових, господарських і житлових об'єктів, не пов'язаних з діяльністю парку, розробка корисних копалин, кар'єрів, забір ґрунту, промислова заготівля лікарських рослин, не погоджений з адміністрацією парку проїзд та стоянки автомобільного, гужового транспорту, організація масових спортивних та туристських заходів, розміщення шатрових таборів, човнових станцій, розведення вогнищ поза відведеними для цього місцями, застосування хімічних засобів боротьби з шкідниками та хворобами рослин і лісу, інші види діяльності, що порушують природні комплекси парку, або знижують природну екологічну чи рекреаційну цінність його території.

В зоні регульованої рекреації дозволяється:

- проведення усіх видів лісгосподарських рубок та заходів, пов'язаних з веденням лісового господарства, згідно з Проектом організації території парк;

- регульований збір грибів, ягід, плодів дикорослих плодових рослин з дотриманням вимог природоохоронного законодавства; - обладнання

туристських та еколого-пізнавальних стежок, організація природоохоронної пропаганди, короткотривалі туристські екскурсії і відпочинок населення; - регулювання оптимальної чисельності тварин в установленому порядку;

- відлов маток та плідників для відновлення популяцій місцевих видів риби в установленому порядку;

- використання природних ресурсів для задоволення потреб працівників парку та громадян, що постійно проживають на цій території, у сінокосах, випасах,городах та паливі, відповідно до встановлених нормативів на спеціально виділених для цього земельних ділянках.

Зона стаціонарної рекреації - призначена для розміщення готелів, мотелів, кемпінгів, інших стаціонарних об'єктів обслуговування відвідувачів парку. В зоні стаціонарної рекреації створюються туристські, екскурсійні та прогулянкові маршрути (лінійні, кільцеві, радіальні), обладнуються місця для ночівлі (хижі, бівуачні зупинки) для відпочинку та огляду місцевості. Вздовж трас маршрутів створюються природозахисні лінійні коридори шириною до 25 м, які повинні обмежувати вільне пересування відвідувачів поза туристською трасою: в цій зоні по спеціально виділених ділянках дозволяється любительське і спортивне рибальство, утилітарна рекреація (збирання грибів, ягід, фотомисливство тощо) під наглядом відповідних служб парку. В зоні стаціонарної рекреації, враховуючи зарубіжний досвід, можуть створюватися рекреаційно-акваторіальні, туристські та інші комплекси. В межах господарської зони проводиться господарська діяльність, спрямована на виконання покладених на парк завдань, знаходяться населені пункти, об'єкти комунального призначення парку, а також землі інших землевласників та землекористувачів, включені до складу парку, на яких господарська діяльність здійснюється з додержанням загальних вимог щодо охорони навколишнього природного середовища. На території зони регульованої рекреації, стаціонарної рекреації та господарської зони забороняється будь-яка діяльність, яка призводить або може призвести до погіршення стану навколишнього природного середовища

та зниження рекреаційної цінності території національного природного парку.

Таким чином, Карпатський національний парк є цілісним природно-заповідним об'єктом, який використовується як для збереження природної екосистеми, так і для надання населенню туристичних послуг.

2.2. Аналіз внутрішнього та зовнішнього середовища “Карпатського НПП”

Однією з найзначніших характеристик організації є її зв'язок із зовнішнім середовищем. Жодна організація не може бути "островом". Зовнішнє середовище організації є для організації джерелом ресурсів, необхідним для підтримки її внутрішнього потенціалу на необхідному рівні функціонування і розвитку. Організація постійно обмінюється ресурсами із зовнішнім середовищем, забезпечуючи тим самим своє виживання.

Оцінимо зовнішнє середовище Карпатського НПП.

Івано-Франківська область на туристичному ринку Карпатського регіону України посідає одне з чільних місць. Загальновідомими туристичними символами краю стали г. Говерла, гуцульські фестивалі, курорти Яремче і Буковель, міста Галич, Косів, Коломия і ін.

Область тягнеться з північного заходу на південний схід уздовж орографічної осі Українських Карпат.

Поряд із Закарпаттям це найвисокогірніша область України. Близько 43% її території складають гірські масиви, наймальовничішими серед них є: Чорногора, Горгани, Гриняви, Чивчини. Не менш строката область і в етнографічному плані. У гірській місцевості розташовано 7 районів (Богородчанський, Верховинський, Долинський, Коломийський, Косівський, Надвірнянський, Рожнятівський) та 2 міські ради (Болехівська, Яремчанська).

Туристично-рекреаційний потенціал Івано-Франківщини розглядається через можливість ефективного використання наступної сукупності ресурсів та напрямів:

- бальнеологічні ресурси (мінеральні води, лікувальні грязі);
- водні рекреаційні ресурси (ріки, озера, ставки, водоспади);
- спелеоресурси (печери);
- природно-заповідні території та об'єкти;
- пам'ятки історії та культури, архітектури (монастирі, замки тощо);
- санаторно-курортні комплекси;
- зимові види туризму та спорту (гірськолижний слалом, сноуборд);
- сільський зелений туризм.

Івано-Франківщина є відомим туристичним центром України та здатна приймати 8,2 млн. туристів щорічно. Тут розташовано близько 3,9 тис. місць історичної, природної, архітектурної та археологічної спадщини, понад 120 музеїв, туристичних маршрутів довжиною понад 400 км, 10 гірськолижних курортів (сумарна довжина трас понад 60 км). Існуюча база рекреаційних закладів різних форм власності (362 одиниці на 17,6 тис. місць) дає можливість нарощувати лікувально-оздоровчі, туристичні, спортивні послуги, в тому числі й для іноземних туристів.

На сьогодні майже 800 приватних сільських осель приймають туристів. Туристичні послуги надають понад 100 туроператорів та турагентів; діє мережа з 14 туристично-інформаційних центрів. За 2018 рік загальна кількість туристів, яким були надані послуги, становить 79 973 осіб, що на 21,4% більше у порівнянні з 2017 роком. Загальна кількість внутрішніх туристів у 2018 році становила 68 912 осіб (на 19,4% більше у порівнянні з 2015 роком).

Найбільшу кількість туристів на території області прийняли ТОВ «Парктур», ТОВ «Туристична фірма «Надія», ПАТ «Івано-Франківськтурист», ПП «Прикарпатська туристична компанія», МП Пансіонат «Карпатські зорі».

Чисельність іноземних громадян, яким були надані послуги 2018 року, становить 2 473 осіб, що на 86,8% більше в порівнянні з 20157 роком. Найбільше Івано-Франківську область відвідували туристи з Молдови, Білорусі, Румунії, Російської Федерації, Литви, США, Ізраїлю, Польщі, Чехії, Латвії. У 2018 році 8 588 туристів виїжджали за кордон, що на 25,3% більше показника попереднього року. Найчастіше – у Туреччину, Єгипет, Болгарію, Грецію, Польщу.

У 2018 році кількість екскурсантів та одноденних відвідувачів становить 1 446 622 осіб. Лідерами туристичного ринку у цьому сегменті послуг є ТзОВ «Парктур», ПП «Перлина Карпат», ТзОВ «Туристична фірма «Надія», ТзОВ «Гуцульський край», СПД Хомин А.М.

Дохід від наданих туристичних послуг за 2018 рік становив 342 071,9 тис. грн. Найбільші обсяги доходу отримали ТОВ «Парктур», ТОВ «Туристична фірма «Надія», ПАТ «ІваноФранківськтурист», ПП «Прикарпатська туристична компанія», ПП «Туристична фірма «Галицькі подорожі» [45].

Природно-заповідний фонд області складають п'ять національних природних парків, загальною площею 120,3 тис. га (**Карпатський національний природний парк**, національний природний парк «Гуцульщина», Галицький національний природний парк, національний природний парк «Синьогора», національний природний парк «Верховинський») та природний заповідник «Горгани» площею 5,3 тис. га.

На Івано-Франківщині є десять курортних місцевостей. Для курортної терапії використовуються кліматичне лікування, мінеральні ванни, лікувальні грязі, на базі яких можна розвивати окремі види туристичної діяльності. Сервіс, прийнятний для закордонних туристів, на рівні класу «три зірки» забезпечують готелі «Аускопрут» та «Україна» в м. Івано-Франківськ, база відпочинку «Карпати» в м. Яремчі, пансіонат «Карпатські зорі», туристичні організації «Спорт-тур» в м. Косові, профілакторій «Яремче» в м. Яремчі, санаторій-профілакторій «Джерело Прикарпаття» в с. Новий Мізунь.

В регіоні популярними є водні туристичні маршрути та різні форми командного активного відпочинку. Розвивається інфраструктура для водного туризму на території Дністровського каньйону, створені умови для сплавів річками Білий та Чорний Черемош, Прут, Лімниця.

Івано-Франківщина виступає одним з головних регіонів проведення пішохідних туристських походів. Представлені пішохідні маршрути області характеризуються різною категорії складності, від найпростіших прогулянкових (сімейних та дитячих) до складних і багатоденних (для підготовлених туристів).

Регіон має добрі комунікаційні зв'язки із зовнішнім середовищем. Розташування Івано-Франківщини свідчить про важку доступність мешканців з Східної України та легку доступність для відвідувачів із Польщі, Румунії, Словаччини, Молдови та Угорщини, які перетинають західні кордони автомобільним та залізничним транспортом.

У межах гірської зони Івано-Франківської області виділяють три різні туристичні райони виходячи з рівня туристичного освоєння, атрактивності, специфіки пропонованого туристичного продукту, а саме: Осмолодсько-Болехівський, Ворохтинсько-Яремчанський та Верховинсько-Косівський райони [6, с. 177].

На сьогоднішній день, основними елементами атрактивної основи регіону є: Манявський скит (Богородчанський р-н); Гошівський монастир (Долинський р-н); гора Говерла (2061 м, Чорногірський хребет); колишня обсерваторія на г. Піп Іван (2026 м); високогірні озера Несамовите, Бребенескул, Марічейка (Чорногірський хребет); національний заповідник «Давній Галич»; музеї Писанки та народного мистецтва Гуцульщини і Покуття (м. Коломия); природний комплекс «скелі Довбуша» (с. Бубнище поряд з м. Болехів); скелі «Писаний камінь» (Верховинський р-н); «сріблясті» водоспади в с. Шешори (Косівський р-н); вузькоколіяка «Карпатський трамвай» (Долинський, Рожнятівський р-ни); Сокільський хребет (Косівський р-н).

Таблиця 2.2.

Переваги та недоліки розвитку екотуризму Івано-Франківської області

Переваги	недоліки
1) 456 природнозаповідних територій і об'єктів; 2) збереження навколишнього середовища; 3) унікальна флора і фауна; 4) створені спеціалізовані структури та відділи з питань туризму та рекреації у національних парках, лісництвах, що займаються облаштуванням екологічних стежок, просуванням рекреаційного потенціалу відповідних територій; 5) вигідне географічне розташування області сприяє створенню міжрегіональних і міжнародних піших турів і маршрутів; 6) екологічна просвітницька робота в середніх навчальних закладах; 7) відстежується кількість туристів, що проходять через пропускні пункти; 8) природничі музеї та експозиції; 9) активна співпраця заповідних територій та громадських організацій у розробці та реалізації проектів міжнародної технічної допомоги.	1) відсутність єдиної системи маркування екостежок, в кожному парку свій підхід до знакування; 2) низька якість обладнання зупинок та туристичних притулків на екостежках; 3) недосяжна кількість інструкторів; 4) відсутність комплексної інформації про можливості екотуризму в області; 5) невелика кількість тур операторів, що продають пакети турів екологічними стежками; 6) порушення правил перебування на заповідних територіях; 7) відчуження територій національних парків, що призводить до скорочення пропозицій з екотуризму.

Джерело : розроблено автором

Проблемними на сьогодні на Івано-Франківщині є неефективне та нерациональне використання ресурсів, невідповідність рівня розвитку туристичної індустрії наявному потенціалу. Обсяги обслуговування не відповідають можливостям Івано-Франківщини, оскільки поступаються оптимальній розрахунковій кількості туристів, яку може прийняти область.

Адже за науковими дослідженнями рекреаційна місткість Івано-Франківщини складає понад 2 млн. осіб. Другою загрозою є потенційний випереджувальний розвиток безпосередніх конкурентів області. Конкуренцію Івано-Франківщині в галузі туризму становлять області Західної України, м. Київ, країни-сусіди, що входять до Карпатського єврорегіону, а також країни, що спеціалізуються на екологічному туризмі – Австрія, Швейцарія, Франція, Італія.

Стратегічні пріоритети розвитку туристично-рекреаційної сфери області офіційно задекларовано місцевою владою у документі «Стратегія

розвитку Івано-Франківської області до 2020 р.» [48]. Основною метою Програми є здійснення заходів, спрямованих на розвиток туристичної галузі, забезпечення умов для повноцінного функціонування суб'єктів туристичної діяльності, залучення інвестицій, створення туристичного продукту, здатного максимально задовольнити потреби міжнародного і внутрішнього туризму з урахуванням природнокліматичного, рекреаційного, соціальноекономічного та історико-культурного потенціалу області, її етнографічних особливостей [10].

Програма передбачає здійснення таких заходів відповідно до основних напрямів:

- розвиток інфраструктури у сфері туризму і рекреації;
- формування ефективної системи економічного стимулювання розвитку туризму та рекреації для активізації створення закладів розміщення та відпочинку туристів;
- формування привабливого інвестиційного клімату для реалізації проектів у сфері туризму та рекреації;
- покращення кадрового забезпечення розвитку туристичної галузі та готельного господарства;
- удосконалення рекламно-інформаційної діяльності у туристичній галузі;
- розширення мережі туристично-екскурсійних маршрутів;
- безпека туристів.

Упродовж останніх років область проводить інвестиційну політику, спрямовану на подальший розвиток і модернізацію туристичної інфраструктури з метою зміцнення лідируючих позицій на національному ринку: Будівництво туристичного комплексу «Сарахманські озера». Цьому сприяють наявні ресурсні умови території під забудову: рівний ландшафт земельної ділянки; відсутність промислових будівель навколо; відсутність джерел забруднення; близьке розташування лісового масиву, річки Сукіль, яка є притокою однієї з найчистіших рік Європи – Дністра, що створюють

унікальні умови для відпочинку. Площа земельної ділянки – 24,6 га. Площа озера Сарахманка – 3,0 га.

Створення оздоровчо-лікувального центру «Апітерапія» – унікальної оздоровчо лікувальної установи з використанням біоенергетики бджіл.

Спортивно-оздоровчий та туристичний комплекс «Бескид». Планується збудувати 4 гірськолижні підйомники загальною протяжністю 8900 м, 5 тризіркових готелів на 500 місць; 200 індивідуальних котеджів.

Будівництво бази відпочинку в с. Слобода Коломийського району. Проект передбачає створення нового туристичного продукту, створення нової рекреаційно-відпочинкової зони, залучення більшої кількості туристів до Коломийського району.

Облаштування рекреаційно-відпочинкової зони в с. Одаїв. Передбачається спорудження багатофункціонального туристичного об'єкту з мережею господарської інфраструктури для клубу парапланеристів з метою організації відпочинку в унікальній зоні Дністровського каньйону.

Спорудження центру гірськолижного туризму на горі Михалкова. Будівництво спортивного комплексу на г. Михалкова з крісельним підйомником, гірськолижною трасою довжиною 1,5 км, з стоянкою для автомобілів та іншою інфраструктурою.

Будівництво бази відпочинку в Косівському районі. Проект включає спорудження готельного комплексу, котеджів, ресторану, спортивно-оздоровчого комплексу, гірськолижної траси та інше [11].

Стаціонарний екологічний табір «Беркут». Будівництво стаціонарного дитячого екологічного табору на 100 місць, відпочинкових будинків, спортивного майданчика.

Таким чином, завдяки своєму розташуванню Івано-Франківщина має надзвичайно високий рекреаційно-туристичний потенціал, що надає області значні можливості для розвитку екотуризму. Цьому сприяють як і різноманітність природних факторів, так і наявність численних пам'яток історії та культури. Розвиток рекреаційно-туристичної галузі сприятиме

підвищенню рівня зайнятості населення, загальному розвитку сфери обслуговування, благоустрою населених пунктів, невиснажливому використанню природних ресурсів і охороні довкілля. Розвиток туристично-рекреаційної галузі Франківщини за останні роки характеризується позитивною та сталою динамікою, внаслідок чого туристично-рекреаційна галузь відіграє дедалі вагомішу роль в соціально-економічному розвитку регіону.

2.3. Оцінка стану розвитку екологічного туризму в “Карпатському НПП”

Основними напрямками розвитку туризму на території КНПП є: 1) регулювання кількості та якості потоку рекреантів; 2) залучення нових територій у рекреаційну діяльність; 3) облаштування та впорядкування екологічних маршрутів для покращення умов рекреантам та зменшення шкоди довкіллю.

Організація екотуризму у межах природоохоронних територій здійснюється шляхом облаштування *екологічних стежок і туристичних маршрутів*. Це дає можливість вирішити два важливих завдання. По-перше, забезпечити відвідувачам національних парків (інших рекреаційних установ ПЗФ) якнайповніше ознайомлення з місцевими ландшафтами, цінними природними та культурними об'єктами тощо, а по-друге, мінімізувати вплив рекреації на заповідні території.

Екологічні стежки і туристичні маршрути обмежують рекреаційні навантаження завдяки лінійному спрямленню потоків рекреантів по території установ ПЗФ. При цьому зосередження основної маси відпочиваючих і туристів уздовж стежок та маршрутів вимагає особливо ретельного планування цих туристичних об'єктів.

Туристичний маршрут – попередньо намічений суб'єктом туристичної діяльності на планово-картографічній основі і відповідним чином обладнаний туристичними знаками (маркерами) та елементами інфраструктури шлях туристичної подорожі (дороги, стежки, водні об'єкти тощо) з визначеним порядком активного переміщення туристів через географічні пункти та запланованим комплексом туристичних послуг. Тобто туристичний маршрут можна розуміти двояко: вузько - як напрямок, топографічно визначений на місцевості і карті, і широко - як турпродукт. В останньому випадку він, маючи споживну вартість, задовольняє природну потребу людей в активному відпочинку і реалізується (турфірмами) через купівлю – продаж.

Екологічна стежка – спеціальний маршрут, який створюється на природно-заповідних територіях з метою демонстрації природоохоронних, естетичних та культурних цінностей. Такі маршрути можуть проходити через урбанізовані, індустріальні, сільськогосподарські ландшафти. Формуванню екологічної стежки передують її екологічна експертиза, розробка та затвердження документації (погодження з користувачем на відведення земель та створення екологічної стежки, встановлення щитів, аншлаків тощо).

У Карпатському НПП створено 48 еколого- і науково-пізнавальних маршрутів загальною протяжністю понад 400 км. (рис. 2.5).



Рис. 2.5. Схема екомаршрутів Карпатського НПП

Джерело : <http://cnnp.if.ua/>

Найвідоміші і найбільш популярні серед туристів еко маршрути в Карпатському НПП подані в табл. 2.3.

Таблиця 2.3.

Найпривабливіші еко маршрути Карпатського НПП

№ з/п	Назва лісництва	Маршрут	км	Об'єкти спостереження
1.	Ямнянське	«Стежка Довбуша»	4,5	Історичне минуле, реліктові породи
2.	Ямнянське	«На Маковицю»	5,0	Мальовничі місця, рослинний світ
3.	Женецьке	«Женець-Хом'як»	5,3	Краєвиди Горганського хребта
4.	Говерлянське	«На Говерлу»	12,0	Ялинові праліси, субальпійська рослинність, г. Говерла
5.	Говерлянське	«На о. Несамовите»	8,0	Ялинові праліси, пол. Пожижевська
6.	Високогірне	«Марічейка»	10,8	Субальпійські полонини, високогірні озера
7.	Женецьке	«На Явірник»	4,2	Панорама Горганського хребта

Джерело : розроблено автором

Серед багатьох туристичних маршрутів особливим місцем поклоніння природі є еколого-освітня стежка "На гору Говерла" (рис. 2.6). Стежка створена в Карпатському НПП, її довжина - 10,5 км, висота над рівнем моря початкової точки - 950 м, кінцевої точки - 2061 м, тривалість переходу - 5 годин.

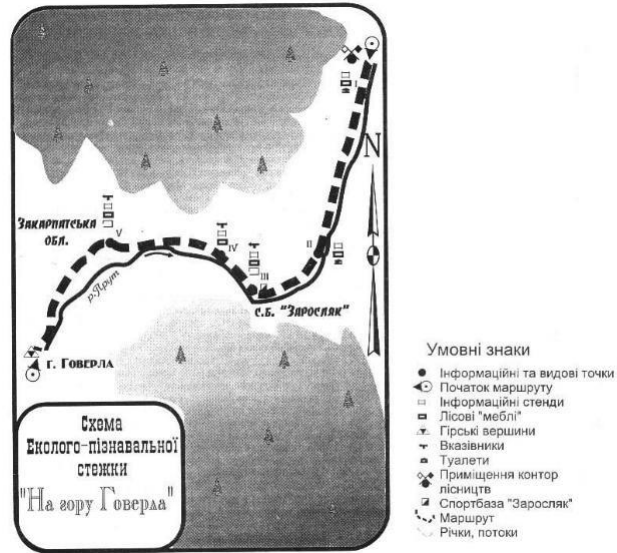


Рис. 2.6. Схема еколого-пізнавальної стежки "На гору Говерла" Джерело : <http://cnp.if.ua/>

Маршрут починається від контрольно-пропускового пункту Говерлянського заповідного лісництва в Завоєлі і проходить по широкій лісовій дорозі вздовж долини р. Прут. Річище крутими схилами підходить до дороги. Майже всі ліси вздовж маршруту - смерекові, рідше з ялиці. Поодинокі зустрічаються бук, явір. На заплаві Прута поширені сіривільшанники. Мішані ліси супроводжують туристів до висоти 1100 м н.р.м. В урочищі Форещанка долина Пруту розширюється. З правого боку знаходиться фореельне господарство Ворохтянського держлісгоспу. Далі по долині, зліва від дороги, крізь стіну лісу проглядаються будиночки та пости спостережень ландшафтного стаціонару географічного факультету Львівського університету. Дорога все крутіше піднімається догори й виходить до навчально-спортивної бази "Заросляк", від якої прямує через

типовий смерековий праліс. Вік окремих дерев тут - 200-300 років, а їх висота сягає 30 метрів.

При піднятті до своєї верхньої межі (1400-1450 м н.р.м.) ліс рідшає. У цьому місці стежки слід звернути увагу на те, що приполонинські ліси, приймаючи на себе сильні вітри, снігові лавини, є своєрідним форпостом для розміщених нижче деревостанів. Через це вони заслуговують всебічної охорони та відновлення. Зліва відкривається вид на велику долину, де бере свій початок ріка Прут. Витікаючи із невеликого болітця і стікаючи по стінці верхнього кару кількома струмками, Прут утворює водоспад "Гук".

З висоти 1800 м н.р.м. починаються альпійські луки. Звідси відкривається велична панорама Карпат. На північ і північний захід видно хребти Горган з їх вершинами: Сивуля, Довбушанка, Хом'як, Синяк. На південний схід від Говерли протягнувся хребет Чорногора, з півдня - пролягла долина Білої Тиси, а з заходу видніється купол Петроса (2020 м н.р.м.).

Отже еколого-освітня стежка "На гору Говерла" спроектована таким чином, що окрім морального задоволення від підняття на найвищу вершину України, путівник має можливість простежити зміну рослинних поясів Карпат, побачити визначні природні об'єкти, ознайомитися з природними процесами, типовими для Карпат, а також помилуватися величною панорамою Карпатських гір.

Пішохідний маршрут «На гору Піп Іван через озеро Марічейка». Маршрут починається в урочищі Погорілець с. Шибене і пролягає через полонину Веснарка. В полонинській стаї (житло пастухів) можна скуштувати полониського сиру (будз), бриндзи, вурди, молока. Побачити власними очима, як все це готується. З полонини дорога веде до вискогогірного озера Марічейка, яке розміщене в польодовиковому карі і з усіх сторін оточене вічнозеленим лісом. Потім стежка через альпійські та субальпійські луки виводить на схил гори Шурин-Гропа і прямує на вершину гори Піп Іван.

Еко маршрут «На озеро Бребенескул». Маршрут на одне з високогірних озер Карпат, яке лежить біля підніжжя гори Гутин Темнатик (2036 м), другої по висоті гори Карпат. Маршрут бере початок з спортбази Заросляк і з під підніжжя гори Пожижевська прямує до урочища Великого та малого Кізлів, через озеро Несамовите на Чорногірський хребет. Далі хребтом повз гору Шпиці до підніжжя гори Гутин Темнатик де й розташоване саме озеро. Маршрут цікавий тим, що пролягає через одне з високогірних озер, та прямує Чорногірським хребтом. Відносно легкий але надзвичайно цікавий маршрут.

Еко маршрут «На гору Ребра та Шпиці через урочище Гаджина». Маршрут починається в віддаленому селі Бистрець і по ґрунтовій дорозі прямує через полонину Гаджина в однойменне урочище. Урочище розташоване на декількох рівнях і вміщає в себе більше десяти карів (цирків), трогових долин і три тисячі долини які утворились внаслідок давнього плейстоценового зледеніння. Воно дуже багата на реліктову та ендемічну рослинність, неповторні альпійські та суб альпійські долини. На вході в урочище коло дороги розташоване джерело, яке в народі називається "Довбушева криниця", саме з цього джерела легендарний ватажок опришків Олекса Довбуш тамував спрагу. Далі маршрут прямує на скільні вершини гори Ребра (2001 м) і далі по хребту переходить на гору Шпиці(1863 м), яка відома своїми фантастичними скельними виступами.

Еко маршрут «На Дзембронські водоспади». Дзембронські водоспади, що знаходяться в Берестечку представляють собою каскад з 15-20 водоспадів, які знаходяться на потоці Мунчель. Весь потік створює каскад водоспадів, недалечко від села Дземброня, поряд з Берестечком, на схилах г. Смотрич.

Еко маршрут «Озеро Шибене». Плануючи подорожі на Чорногірський хребет з села Зелене, певно всі туристи звертають свою увагу на озеро Шибене. Всі карпатські озера вражають своєю красою, і, звісно, нам хочеться побачити як можна більше. Та, нажаль, озеро Шибене лишилось лише

спогадом на старих знімка, в легендах та невеличкою блакитною плямою на карті.

Еко маршрут «На озеро Кривець». Маршрут на озеро, яке утворилось внаслідок зсуву частини гори в русло потоку Кривець, під час повені в 2008 році. Дуже красиве і мальовниче озеро в оточенні вічнозелених смерек. Маршрут включає в себе відвідування старовинної гуцульської хати, в якій виросло три покоління гуцулів. Дуже легкий і цікавий маршрут. Озеро знаходиться на території присілка Кривець смт. Верховина.

Еко маршрут «На озеро Несамовите». Маршрут на легендарне озеро гуцулів. В цьому озері за старовинними переказами усі чорнокнижники, чарівники, ворожбити, мольфарі після смерті під керівництвом градового царя кують град. За повір'ям, якщо в озеро вкинути камінь то через 15-30 хвилин почнеться буря. Маршрут бере початок від спортбази "Заросляк" і оминаючи полонину Пожижевська(на полонині розташовані метеостанція та біостаціонар) повз гору Данциж прямує через урочище Великого та Малого Кізлів в польодовиковий кар де і знаходиться саме озеро. Дуже цікавий і порівняно легкий маршрут. Загальна довжина маршруту 14 км. Час переходу 7-8 годин. Перепад висот 680 м.

Важливою природною передумовою подальшого розвитку екотуризму в Карпатському НПП є лісова екосистема. Загальна вкрита лісом площа складає 33998,3 га. Усі ліси тут розподілені на квартали та виділи в межах 12-ти природоохоронних науково-дослідних відділень. У парку проведено зонування лісів за їх призначенням: близько 30 % лісів (11,4 тис. га) віднесено до заповідної зони, основна частина (67,8% або 26,0 тис. га) знаходиться в зоні регульованої рекреації, господарська зона складає 2,5 % (861 га), а найменшою є зона стаціонарної рекреації - всього 0,3% або 107 га, Розподіл площі лісів парку за зонами в розрізі відділень представлено в таблиці 2.4.

Таблиця 2.4.

Розподіл площі лісів окремих ПОНДВ Карпатського НПП за зонами

Відділення парку	Розподіл площі лісів за зонами парку, га				Разом, га
	заповід на	регульованої рекреації	стаціонарної рекреації	господарсь ка	
Яремчанське	234,5	2773,0	13,6	53,9	3075,0
Ямнянське	480,0	2084,4	7,9	199,7	2772,0
Підліснівське	412,4	2518,9	0,7	146,0	3078,0
Женецьке	1208,0	2794,4	8,9	5,7	4017,0
Татарівське	472,5	2720,1	8,4	69,0	3270,0
Яблуницьке	171,9	2258,0	19,0	126,1	2575,0
Вороненківсь ке	29,8	4222,7	16,3	132,2	4401,0
Ворохтянське	503,2	2056,4	4,2	59,2	2623,0
Говерлянське	4478,7	2038,4	23,9	29,0	5570,0
Бистрецьке	1600,0	962,5	0,0	1,5	2564,0
Чорногірське	1746,1	298,7	0,7	3,5	2049,0
Високогірне	64,3	2225,6	3,0	35,1	2328,0
Всього:	11401,4	25953,1	106,6	860,9	38322,0

Джерело : <http://cnnp.if.ua/>

Найбільше заповідних лісів в Говерлянському ПОНДВ, лісів для регульованої рекреації - у Вороненківському, для стаціонарної рекреації – у Говерлянському і для ведення господарства – у Ямнянському ПОНДВ.

Вченими Українського науково-дослідного інституту гірського лісівництва здійснено розрахунок сумарної допустимої чисельності рекреантів у лісах Карпатського НПП в розрізі зон парку та відділень наведено в табл. 2.5.

Загальна кількість людей, які можуть відвідати ліси Карпатського НПП без шкоди для лісових екосистем, згідно з розрахунками вчених, перевищує 85 тис. осіб/рік. Розподіл цієї кількості за відділеннями парку нерівномірний – мінімальна кількість для Чорногірського ПОНДВ менша за максимальну для Вороненківського ПОНДВ у 5 разів. Середнє її значення сягало 7,1 тис. осіб/рік на відділення. Цьому рівню рекреаційної ємності відповідають ліси Яремчанського, Ямнянського, Підліснівського, Женецького, Яблуницького і Ворохтянського ПОНДВ, тобто відділень, розташованих на висоті від 400 до 1000 м н. р. м. Для більш високогірних відділень виявлено коливання за цим

показником: від 15,2 і 10,7 тис. осіб/рік відповідно у Вороненківського та Говерляньського ПОНДВ до 3,1 та 3,5 тис. осіб/рік – у Черногірського та Бистрецького ПОНДВ.

Таблиця 2.5.

**Розподіл допустимої чисельності рекреантів для лісів окремих ПОНД
Карпатського НПП за зонами парку**

Відділення парку	Розподіл чисельності рекреантів за зонами парку								Разом	
	заповідна		регульованої рекреації		стаціонарної рекреації		господарська			
	осіб/рік	на 1 га	осіб/рік	на 1 га	осіб/рік	на 1 га	осіб/рік	на 1 га	осіб/рік	на 1 га
Яремчанське	238,0	1,0	6126,3	2,2	73,0	5,4	481,6	9,0	6918,9	2,2
Ямнянське	525,1	1,0	5053,3	2,4	13,8	1,7	2640,6	13,2	8232,7	3,0
Підліснівське	462,6	1,0	5636,5	2,2	7,5	10,7	1500,1	10,2	7606,7	2,5
Женецьке	1051,2	0,8	5694,6	2,0	30,3	3,4	61,8	10,8	6837,8	1,7
Татарівське	380,7	0,8	4218,5	1,5	22,0	2,6	738,4	10,7	5359,6	1,6
Яблуницьке	169,6	1,0	4857,2	2,1	73,3	3,8	1151,9	9,1	6252,1	2,4
Вороненківське	123,7	4,1	13522,4	3,2	39,3	2,4	1520,0	11,5	15205,5	3,4
Ворохтянське	847,1	1,7	6442,0	3,1	12,8	3,0	491,1	8,3	7793,0	2,3
Говерлянське	8230,1	1,8	2139,5	2,0	27,2	1,1	325,5	11,2	10722,3	1,9
Бистренське	1710,0	1,0	1763,5	1,8	-	-	3,0	2,0	3476,5	1,3
Черногірське	2406,1	1,4	684,9	2,2	1,2	1,7	16,4	4,7	3108,5	1,5
Високогірне	41,8	0,6	3525,2	1,6	12,1	4,0	404,9	11,5	3984,0	1,7
Всього:	16186,0	1,4	59664,0	2,3	312,4	2,9	9335,3	10,9	85497,6	2,2

Джерело : <http://cnp.if.ua/>

Значною мірою впливають на рекреаційну ємність відділень площа їх лісів і розподіл лісів за зонами. Але за однакових початкових умов перше місце посідають характеристики деревостанів і їх підтримання на оптимальному для рекреації рівні, що є важливим резервом підвищення рекреаційної ємності природних парків. З табл. 2.5 видно, що питома рекреаційна ємність (на 1 га) в лісах різних зон має достовірні різниці. В ряду "заповідна зона - зона регульованої рекреації - зона стаціонарної рекреації - господарська зона" цей показник постійно зростає: 1,4 - 2,3 - 2,9 - 10,9 осіб/рік/га. При цьому питома рекреаційна ємність господарської зони іноді перевершує чисельність у зоні стаціонарної рекреації втричі. Певною мірою це пояснюється вибраними спочатку для господарської зони сприятливими

лісорослинними умовами, таксаційними характеристиками деревостанів, оптимальною повнотою насадження, вологістю і кам'янистістю ґрунту, стрімкістю схилу тощо. Коливання величини рекреаційної ємності за відділеннями вже значно менші: від 1,3 (Бистрецьке ПОНДВ) до 3,4 (Вороненківське ПОНДВ) осіб/рік/га. Середнє її значення для парку сягає 2,2 осіб/рік/га, що приблизно відповідає рівню рекреаційної ємності лісів у зоні стаціонарної рекреації. З наведених розрахунків випливає, що при веденні активного лісового господарства існує реальна можливість збільшення рекреаційної ємності лісів природних парків як мінімум у 4 рази. Особливо це стосується зони регульованої рекреації, яка за площею переважає в парку (67,7 %). Незрозуміло низькою є питома рекреаційна ємність лісів цієї зони в Татарівському ПОНДВ. Ще одним висновком є те, що площа зони стаціонарної рекреації в Карпатському НПП дуже незначна – 106,6 га, або 2,8 %. Заниженою є питома рекреаційна ємність лісів цієї зони в Говерляньському, Ямнянському і Чорногірському ПОНДВ. Улаштування місць відпочинку в цій зоні також є суттєвим резервом підвищення рекреаційної ємності парку.

Карпатський НПП – природно-рекреаційний комплекс, де створені сприятливі умови для розвитку рекреації, однією з форм якої є створення мережі пізнавальних стежок. Нині існує 48 пішохідних (еколого- й науково-пізнавальних) маршрутів лісами й полонинами парку. Для них (крім гірськолижних і деяких водних трас) також розраховано рекреаційну ємність. Аналіз зіставлення рекреаційної ємності ПОНДВ за лісництвами та існуючими рекреаційними маршрутами свідчить про ефективність створення пішохідних науково- й еколого- пізнавальних, ландшафтних стежок, лижних маршрутів, водно-спортивних трас, які набагато підвищили рекреаційну ємність ПОНДВ. Наприклад, у Женецькому ПОНДВ завдяки визначеним маршрутним стежкам ємність виросла у 33 рази, у Високогірному – в 61, в Яремчанському – у 15 разів. З аналізу чисельності туристів за пішохідними маршрутами випливає висновок, що найбільше їх є у Бистрецькому,

Ворохтянському і Високогірному лісництвах. Маршрути Бистрецького лісництва (їх є 3 – г. Піп Іван, г. Ребра, г. Менчул) приймають майже третину (27,8 %) рекреаційного навантаження від загальної чисельності такого виду туристів у парку, Ворохтянське – на 11 % менше. Говерлянське лісництво навантажене туристичним потоком за 2 маршрутами – до г. Говерли і до урочища "Заросляк". Еколого-пізнавальні стежки приваблюють також туристів до Яремчанського, Женецького і Ямнянського відділень, де їх ємність не перевищує 10 % від загальної. Отже, загальна ємність основних існуючих туристичних маршрутів за рік становить 986,3 тисячі осіб. Таким чином, організація туристичних маршрутів дала змогу збільшити рекреаційну ємність Карпатського НПП більше, ніж у 10 разів. Це свідчить про численні резерви рекреаційного використання території парку шляхом облаштування відповідних територій стаціонарної й регульованої рекреації малими архітектурними формами, збільшення протяжності туристичних маршрутних стежок, тощо. В підсумку, загальна рекреаційна ємність Карпатського НПП нині сягає 1071,8 тис. осіб на рік.

Підсумовуючи результати проведених досліджень, укажемо на основні напрями з підвищення рекреаційної ємності лісів Карпатського НПП, які нами були проранговані за їх ефективністю.

Створення нових і облаштування існуючих туристичних маршрутів є найбільш ефективним заходом. Картування рекреаційної ємності лісів парку вказує на можливість створення нових туристичних маршрутів навколо м. Яремче, населених пунктів Микуличин, Татарів, а особливо – поблизу смт. Ворохта, оскільки рекреаційна ємність місцевих лісових масивів достатньо висока. В даний час Карпатському НПП проводиться ознакування екологічних, піших та велосипедних стежок, однак загальноприйнятої та затвердженої системи в Україні ще немає. Саме тому в Івано-Франківській області у 2008 році було затверджено обласну Інструкцію зі знакування туристських шляхів. В області прознаковано понад 1000 км туристських шляхів, з них найбільша кількість в межах Надвірнянського (понад 280 км) та

Рожнятівського районів (біля 250 км), на території Яремчанської міської ради – до 240 км, у Долинському – понад 100 км, Богородчанському – понад 80 км і більше 30 км – у Верховинському районі.

Рекреаційне облаштування лісів (місць відпочинку) в зоні стаціонарної рекреації. Дефіцит лісів із рекреаційним благоустроєм у Карпатському НПП свідчить про необхідність розробки програми щодо покращення комфортності перебування рекреантів у лісах. Проводиться робота щодо облаштування притулків вздовж туристських маршрутів, так зокрема у Рожнятівському районі відбудовано притулок на полонині Плісце та проведені відповідні роботи з відновлення мисливської хатинки між горами Молода і Яйко Перегінське.

Приведення характеристик деревостанів у відповідність до потреб туристів чи рекреантів, залежно від особливостей кожного виділу та переважного виду рекреації. Завищена повнота, низькі естетична і рекреаційна цінність і стійкість деревостанів парку потребують відповідних лісогосподарських заходів із формування напіввідкритих корінних деревостанів.

Збільшення площі лісів у зоні стаціонарної рекреації до рівня 10 %. Це надасть можливість суттєво збільшити площу лісів із наявністю місць відпочинку та різних видів туристичного сервісу.

Залучення інвесторів у розбудову туристичної інфраструктури парку. Цей перспективний напрям роботи має на увазі створення комфортних умов відпочинку для матеріально забезпечених і людей старшого віку.

В 2009 році в Карпатському національному природному парку відкрито Екотуристичний візит-центр, який створений завдяки фінансовій підтримці Європейського Союзу в рамках проекту «Створення транскордонної мережі розвитку та просування туризму між Івано-Франківською обл. України та повітом Марамуреш Румунії». Проект реалізовувався «Туристичною асоціацією Івано-Франківщини» у партнерстві з Карпатським національним

природним парком, Івано-Франківською обласною державною адміністрацією та Асоціацією «Екоłodжік», Румунія.

Головною метою створення та функціонування візит-центру у м. Яремче є сприяння розвитку привабливого екотуристичного іміджу території Карпатського НПП. На сьогодні – це єдиний туристичний об'єкт, який репрезентує не тільки місцевість, а і сучасні концепції охорони довкілля у привабливому та цікавому для відвідувачів форматі. Тут відвідувач може отримати цікаву інформацію про край, природоохоронні території, багатство флори та фауни, культуру та побут місцевих жителів. Придбати за помірну ціну інформаційні та промоційні матеріали, відвідати кімнату-музей Гуцульщини.

Відкриття візит-центру відповідає пізнавальним, культурологічним та туристичним запитам і потребам відвідувачів.

Двоповерхова споруда візит-центру складається із різних секцій, які демонструють екологічне навчання, головні атракції Карпатського НПП, місцеву гуцульську культуру, правила поведінки на природі. Секція змінних експонатів створює можливість для показу тимчасової експозиції (плакатів, художніх полотен), які регулярно змінюватимуться. Оригінальним відтворенням Чорногірського хребта є макет гір, висота яких перевищує 2000 м н.р.м. Також розміщені дві діорами з відображенням різних природних комплексів (навколо водна, лісова та субальпійська екосистеми).

У зручному мультимедійному конференц-залі, який дозволяє зібрати разом 80 осіб, не порушуючи комфорту перебування, є можливість проведення конференцій, семінарів та круглих столів. Пропонується відвідувачам перегляд ексклюзивного демонстраційного фільму про географію, історію, етнографію та туристичні атракції Карпатського регіону. Цей фільм було створено та озвучено 6-ма мовами (українською, англійською, німецькою, румунською, польською та російською). Візит-центр передбачає комп'ютерне забезпечення, ексклюзивний фільм, аудіовізуальний матеріал, інформаційні стенди.

Екотуристичний візит-центр Карпатського НПП відображає своєрідну модель українського національного парку, яка включає в себе три найважливіші компоненти: природу – красу та унікальність природного ландшафту, історію – характерність та неповторність історико-етнографічного середовища, релігію – сакральність, святість місцевих пам'яток архітектури, культових споруд.

Новостворений візит-центр є сучасним та функціональним закладом, покликаний затримати туристів в регіоні, максимально зацікавивши їх екотуристичними принадами краю. Створення екотуристичного візит-центру в Яремче є важливим та бажаним для розвитку місцевої туристичної інфраструктури.

Звичайно, проблеми використання екологічних маршрутів на території КНПП залишаються відкритими. Цьому надзвичайно сприяють низька екологічна культура значної частини відвідувачів, мізерне фінансування даного напрямку роботи, тощо. Але одне з основних завдань заповідника – екологічну освіту вони (екомаршрути) виконують найкраще.

В 2009 році в Карпатському національному природному парку відкрито Екотуристичний візит-центр, який створений завдяки фінансовій підтримці Європейського Союзу в рамках проекту «Створення транскордонної мережі розвитку та просування туризму між Івано-Франківською обл. України та повітом Марамуреш Румунії». Проект реалізовувався «Туристичною асоціацією Івано-Франківщини» у партнерстві з Карпатським національним природним парком, Івано-Франківською обласною державною адміністрацією та Асоціацією «Екоłodжік», Румунія.

Головною метою створення та функціонування візит-центру у м. Яремче є сприяння розвитку привабливого екотуристичного іміджу території Карпатського НПП. На сьогодні – це єдиний туристичний об'єкт, який репрезентує не тільки місцевість, а і сучасні концепції охорони довкілля у привабливому та цікавому для відвідувачів форматі. кімнату-музей Гуцульщини.

Висновки до розділу 2

Карпатський національний природний парк - перший і один з найбільших в Україні національних природних парків. У сучасних межах Карпатський національний природний парк включає 12 паркових лісництв, земельний фонд селянських спілок, а також землі селищних та сільських рад: Яремча, Микуличина, Кременця, Ворохти, Яблуниці.

Парк є неприбутковою, природоохоронною, рекреаційною, культурно-освітньою, науково-дослідною установою загальнодержавного значення і входить до складу природно-заповідного фонду України. Підпорядкований Міністерству екології та природних ресурсів України.

В організаційно-управлінському плані Карпатський НПП розділений на 12 природоохоронних науково-дослідних відділень (ПОНДВ) Найбільш відвідуваним є Говерлянське ПОНДВ.

Основними напрямками розвитку туризму на території КНПП є: 1) регулювання кількості та якості потоку рекреантів; 2) залучення нових територій у рекреаційну діяльність; 3) облаштування та впорядкування екологічних маршрутів для покращення умов рекреантам та зменшення шкоди довкіллю.

У Карпатському НПП створено 48 еколого- і науково-пізнавальних маршрутів загальною протяжністю понад 400 км. загальна ємність основних існуючих туристичних маршрутів за рік становить 986,3 тисячі осіб. Таким чином, організація туристичних маршрутів дала змогу збільшити рекреаційну ємність Карпатського НПП більше, ніж у 10 разів. Це свідчить про численні резерви рекреаційного використання території парку шляхом облаштування відповідних територій стаціонарної й регульованої рекреації малими архітектурними формами, збільшення протяжності туристичних маршрутних стежок, тощо.

РОЗДІЛ 3. ФОРМУВАННЯ ЦІЛЕОРІЄНТОВАНИХ СИСТЕМ МАРШРУТІВ ДЛЯ ПОПУЛЯРИЗАЦІЇ ЕКОЛОГІЧНОГО ТУРИЗМУ В ДЕСТИНАЦІЇ “КАРПАТСЬКИЙ НПП”

3.1. Проблеми, які гальмують розвиток систем маршрутів екологічного туризму дестинації

Карпатський НПП володіє значними рекреаційними ресурсами. Проте екологічний туризм розвивається недостатньо організовано, без необхідного участі й контролю місцевих туристських фірм, і навіть адміністрації краю, органів місцевого самоврядування.

Виходячи з цього, можна назвати ряд важливих проблем: Проблема 1. Перевищення норм рекреаційного навантаження. Рекреаційне навантаження – сумарна кількість відвідувачів на одиницю площі (га) протягом одиниці часу. Одиницею виміру рекреаційного навантаження є люд-год/га, або люд-день/га. Розрізняють лінійний тип рекреаційного навантаження, що має більш виражений характер у межах стежок, маршрутів, та площинний тип – у місцях коротко- та довготривалого відпочинку, тобто у місцях стаціонарної форми рекреації.

Ступінь стійкості природних комплексів – можливість природного комплексу (екосистеми) витримувати певну величину рекреаційного навантаження, не втрачаючи своїх первинних природних властивостей, а також здатність відновлювати свій природний стан за певний час після припинення рекреаційного навантаження. Ступінь стійкості, який іноді називають витривалістю екосистеми, залежність від комплексу її природних характеристик – рельєфу (крутості схилів, їхнього поздовжнього і поперечного профілю), літологічного складу геологічних відкладів і механічного складу ґрунтів, рослинного покриву і його видового складу.

Рекреаційна дигресія – порушення стану природного середовища (характеристик природного комплексу) в результаті впливу антропогенного чинника (кількості рекреантів), що характеризується ущільненням та ерозією ґрунтів, витоптуванням і руйнуванням лісової підстилки, знищенням трав'яного покриву, підліску та підросту, пошкодженням дерев тощо.

Сьогодні спеціалістами лісівниками, ботаніками, ґрунтознавцями детально розроблено критерії та показники визначення стадій рекреаційної дигресії рослинного і ґрунтового покриву. Дослідження впливу рекреації на мікрорельєф туристичних маршрутів розроблений порівняно слабо; проблемним залишається перелік показників, які якісно і кількісно характеризуватимуть особливості змін мікрорельєфу на окремих стадіях рекреаційної дигресії.

Досліджуючи стан рекреаційної дигресії на туристичних маршрутах й еколого-пізнавальних стежках у гірському масиві Чорногора у межах Карпатського НПП, ми звернули увагу на суттєві геопросторові відмінності якісного стану рекреаційної дигресії на лінійних рекреаційних об'єктах. На окремих маршрутах її стан є задовільним, а на екопізнавальній стежці «На гору Говерла» – катастрофічним, оскільки тут спостерігається зміна мікрорельєфу стежки, є чимало вимоїн, активно протікають ерозійні процеси.

Проблема 2. Забруднення довкілля та знищення рослинного покриву. Екологи і представники громадських екологічних організацій стверджують, що екологічні стежки на існуючих маршрутах вкрай засмічені. Це проблема внутрішньої поведінкової культури у людей і відсутності ефективного контролю. Закордоном всюди часто вздовж маршруту встановлені таблички з попередженнями, щоб люди йшли по стежках. Тут же є наглядчі, які це контролюють. І якщо хтось забажає потоптатись по траві чи зірвати квітку, то заплатить штраф. У КНПП дану проблему намагаються вирішити такими ініціативами : проводять просвітницьку роботу, семінари, виводять учасників на гору, роздаємо пакети і просять долучатись до прибирання. Буває, що

приїжджають групи, котрі не мають змоги оплатити вхід на гору, їм теж пропонують, аби замість оплати, позбирали сміття.

В умовах постійно зростаючого рекреаційного навантаження на природні комплекси національного природного парку спостерігаються явища рекреаційної дигресії окремих природних об'єктів та рекреаційної інфраструктури. Індикаторами рекреаційної дигресії виступає ґрунтово-рослинний покрив, за характеристиками якого чітко розрізняють стадії рекреаційної дигресії, згідно з численними методиками дослідження цього явища, та встановлюють норми рекреаційного навантаження на природні комплекси. Проте у гірських умовах, зрідка – на височинах із сильно розчленованим рельєфом, спостерігаються зміни мікрорельєфу передусім на туристичних маршрутах з надмірним рекреаційним навантаженням. Власне ступінь зміни мікрорельєфу туристичних маршрутів досліджено тільки у загальних рисах.

Антропогенне навантаження на еко стежки спричиняє ще одну проблему – ерозію верхнього шару ґрунту

Проблема 3. Ерозія ґрунту. Особливо гостро ця проблема стосується еко маршруту «На гору Говерла». Навантаженість на цей маршрут в межах Парку найбільша (екологи запевняють, що навантаження на Говерлу не повинно перевищувати 200 осіб на день). Щорічно велика кількість туристів ходять стежками і своїми черевиками зрушують ґрунт, який потім водяними потоками зсовується і утворюються так звані канави. Канави стають все глибшими і глибшими. Люди, відповідно, перестають ними ходити, витоптують нові стежки, у яких з часом робляться такі самі канави. Так може тривати до безкінечності, поки не витопчуть усю Говерлу. Ця проблема стосується не тільки Говерли, але й усіх Карпат.

Проблема 4. Відсутні єдині методи визначення рекреаційних навантажень і моніторингу, а також чітке правове забезпечення рекреації в національному парку. З метою отримання кількісних показників, які б відображали ступінь дигресії мікрорельєфу на туристичних маршрутах, нами

запропоновано методику її дослідження на лінійних рекреаційних об'єктах. Як кількісний показник рекреаційної дигресії мікрорельєфу використано: ширину стежки (м), глибину ерозійного врізу (см), об'єм винесеного пухкого матеріалу (м^3), об'єм винесеного матеріалу з 1 м^2 полотна стежки ($\text{м}^3/\text{м}^2$), причому останній показник слід вважати основним, а інші – допоміжними. Дослідження дигресії мікрорельєфу на екопізнавальних стежках здійснюється у польових умовах з подальшим камеральним опрацюванням зібраних даних. Вимірювання поперечного профілю проводяться через кожні 25 см по усій ширині стежки між «бортовими валиками». Точки спостережень слід обирати переважно через кожні 20 м або у місцях з характерним профілем врізу на певній ділянці уздовж траси простягання стежки з повністю зруйнованою підстилкою чи дерниною (рис. 3.1).



Рис. 4.1. Вимірювання ерозійних врізів на поперечному профілі екопізнавальної стежки «На гору Говерла»

Джерело : розроблено автором

Із зібраних матеріалів формуються у програмі Excel таблична база даних та будуються поперечні профілі стежки у точках спостережень (рис. 3.2.), а також обраховується їхня площа й об'єм винесеного дрібнозему зі стежки на

окремих її відтинках (завдовжки від 8 до 20 м) та обраховується об'єм винесеного матеріалу з 1 м² полотна стежки.

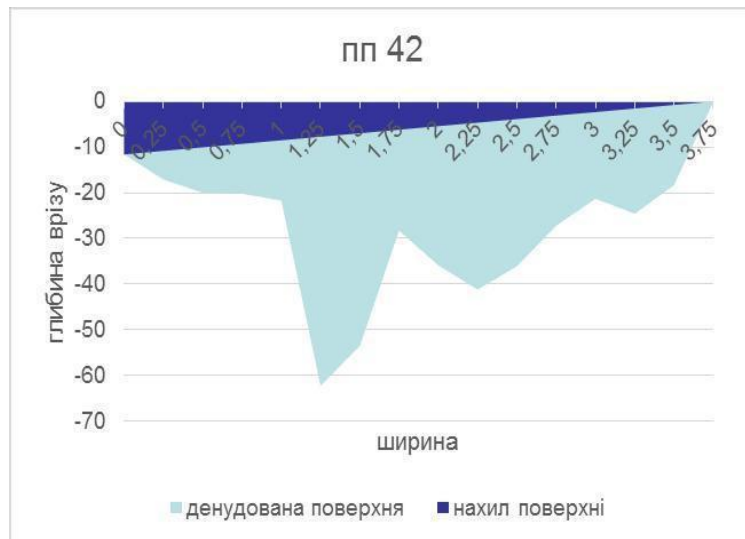


Рис. 3.2. Поперечний профіль екопізнавальної стежки у точці спостережень

Джерело : розроблено автором

Обчислення об'єму винесеного матеріалу на окремих відтинках стежки проводиться за формулою :

$$V1 = S1 + S2/2 \times L1, \quad (3.1)$$

де $V1$ – об'єм винесеного матеріалу між пунктами спостережень 1 і 2; $S1, S2$ – площі поперечних перерізів у пунктах спостережень 1 і 2;

Обчислення загального об'єму винесеного дрібнозему з траси стежки здійснюється за формулою:

$$V_{\text{заг}} = V1 + V2 + V3 + V4 + Vn, \quad (3.2)$$

де $V1, V2, V3, V4, Vn$ – об'єм винесеного матеріалу на відтинках стежки між точками спостережень 1 і 2, 3, 4 і т. д.

Площу полотна стежки між двома поперечними перерізами визначають за формулою :

$$Sn = ((A+B)/2) \times L, \quad (3.3)$$

де Sn – це площа полотна стежки відтинку n між двома поперечними перерізами;

A, B – ширина поперечних перерізів стежки;

L – відстань між пунктами спостережень (поперечними перерізами).

Об'єм винесеного дрібнозему з 1 м^2 стежки для кожного з відтинків стежки за формулою:

$$V1 \text{ м}^2 = V_n/S_n, \quad (3.4)$$

де $V1 \text{ м}^2$ – об'єм винесеного матеріалу на 1 м^2 на відтинку n ;

V_n – об'єм винесеного матеріалу на відтинку n (між двома пунктами спостережень);

S_n – площа полотна стежки відтинку n між двома відповідними поперечними перерізами.

Виходячи з отриманих натурних спостережень (вимірів на поперечних профілях) на екопізнавальних стежках та обрахованих значень об'ємів винесеного матеріалу з кожного відтинку стежки та з відтинку стежки площею 1 м^2 , запропоновано окреслити кількісні величини показників ступенів рекреаційної дигресії мікрорельєфу на четвертій і п'ятій стадіях рекреаційної дигресії.

Під ступенем рекреаційної дигресії мікрорельєфу лінійного рекреаційного об'єкта (екопізнавальної стежки, туристичного маршруту) розуміємо кількісний характер зміни його якісного стану, що проявляється у формуванні ерозійних форм (вимоїни, виярки, тальвеги тимчасових потоків) та активному (прискореному) протіканні ерозійно-денудаційних процесів.

Пропонуємо виокремити такі ступені стадій рекреаційної дигресії мікрорельєфу туристичного маршруту:

- «епізодична дигресія» (відповідає четвертій стадії дигресії у табл. 3.1;
- «слабка дигресія»,
- «помірна дигресія»,
- «середній ступінь дигресії»,
- «сильний ступінь дигресії»,
- «катастрофічний ступінь дигресії» (останні ступені за кількісними показниками диференціюють п'яту стадію рекреаційної дигресії).

Запропоновані кількісні величини ступенів рекреаційної дигресії мікрорельєфу відображено у таблиці 3.1.

Таблиця 3.1.

Ступінь рекреаційної дигресії мікрорельєфу на туристичних маршрутах

Стадія рекреаційної дигресії природного комплексу	Ступінь рекреаційної дигресії мікрорельєфу	Об'єм винесеного матеріалу з відтинку стежки площею 1 м ² , м ³
4	Епізодична дигресія	до 0,01–0,025
5	Слабка дигресія	0,025–0,05
5	Помірна дигресія	0,05–0,075
5	Середній ступінь дигресії	0,075–0,1
5	Сильний ступінь дигресії	0,1–0,25
5	Катастрофічний ступінь дигресії	0,25–0,5 і більше

Джерело : розроблено автором

Згідно з наведеними у таблиці 3.1., показниками величин винесеного матеріалу з 1 м² полотна стежки здійснюється оцінка ступеня рекреаційної дигресії мікрорельєфу кожного з відтинків трас досліджуваних екопізнавальних стежок та встановлюється частка кожного зі ступенів рекреаційної дигресії мікрорельєфу на екостежках.

Зазначимо, що вимірювання поперечних профілів в першу чергу виконуються на відтинках траси еко стежки, де цілковито або майже цілковито зруйновано лісову підстилку у лісовому поясі і смузі криволісся та дерновий покрив у поясі високогірних луків.

Дослідження згідно запропоновано методики в Парку систематично не проводяться. Відповідно не проводиться дієвих заходів по боротьбі з ерозією на науковій основі. Основна причина - не вистачає на це коштів. Хоча логічно би було, аби гроші, які збирають з людей на контрольно-пропускному пункті перед сходженням, мали би витратитись на захист самої гори. Але в Парку не мають права самостійно розпоряджатись цими коштами.

Однак, Івано-Франківській регіональній фундації "Карпатські стежки" вдалось залучити Федеральну службу захисту лісів США до вивчення проблем ерозії в Карпатах. Закордонний досвід говорить, що, насправді, є дієві методи боротьби з ерозією. Наразі Карпатський національний парк підтримує таку ідею. Звичайно, коштів на реалізацію цих заходів Федеральна служба не дасть, але вона може рекомендувати такий проект американським грантодавцям.

Проблема 5. Низька комфортність інфраструктури на екомаршрутах. Через Карпатський НПП пролягає дуже багато шляхів та маршрутів, більшість з яких напівдикі й немарковані та можуть використовуватися хіба мандрівниками та туристами, що знають цю територію. Ці маршрути потребують додаткових елементів доступу та урізноманітнення можливостей для відвідувача: спостереження за природою, отримання нових знань про місцеву природу безпосередньо на шляху.

Проблема 6. Недостатньо висвітлені основні принципи роботи природоохоронних територій, орієнтованих на туристів. Недостатня кількість детальної інформації про райони проведення еколого-пізнавальних турів і програм, а також спеціалізованої інформації. Відсутність якісних рекламно-інформаційних матеріалів і можливості виходу на міжнародний ринок екотуризму.

Проблема 7. Відсутні програми використання об'єктів екологічного туризму.

Проблема 8. Невизначеність попиту на екологічний туризм в області, через відсутність інформаційної бази, недосконалість системи державного управління туризмом і діяльністю курортів, низька ефективність взаємодії центральних та місцевих органів виконавчої влади, органів місцевого самоврядування, приватного сектору та громадськості в управлінні розвитком екологічного.

Проблема 9. У персоналу природоохоронних закладів мало досвіду і знань, необхідних для успішної організації туризму. Відсутність навиків

складання та розробки маршрутів призвело до незначної кількості екологічних туристичних маршрутів, які могли б задовольняти потреби туристів та рекреантів.

Проблема 10. Низьке фінансування з боку влади та управління не дає можливості ефективно використати природні об'єкти та створити екологічно-безпечну інфраструктуру з дотриманням санітарно-екологічних норм. Немає механізмів, за яких частина фінансових надходжень від туризму була б спрямована на потреби місцевих жителів, а також недооцінена необхідність участі місцевого населення в розвитку туризму.

Шляхами розвитку екологічного туризму мають стати заходи з подолання фінансової кризи і не спроможності фінансування туристичного сектору. Гідну нішу на ринку туристичних послуг повинен зайняти екотуризм, який включає в себе програми, що зводять до мінімуму негативні аспекти впливу звичайного туризму на навколишнє середовище і зміцнення культурної самобутності місцевого населення. Сформувати новий екотуристичного бренду Івано-Франківщини, який поєднує у собі систему можливостей культурно-пізнавального, оздоровчого напрямків сприятиме створенню іміджу області як екозони, та реалізацію програм, направлених на підвищення інвестиційної діяльності, формування довіри до національних виробників та створення програм залучення туристів. Підвищення рівня екологічного освіти відвідувачів, збереження витрат за природоохоронні заходи. Важливим етапом розвитку повинне стати покращення автомобільних доріг для під'їзду до природоохоронних територій, також варто звернути увагу на розробку інформації про заповідники, заказники, парки (створення офіційних сайтів, ведення форумів туристів). Інвестувати в навчання фахівців з екологічного туризму, і як наслідок правильне та формування екологічних маршрутів для різних категорій населення.

Отже, розвиток туризму в Карпатському НПП потребує ретельно продуманого підходу до використання цінних і вразливих природних ресурсів. Комплексне вирішення проблем, пов'язаних з розвитком туризму

на території національного парку і в його охоронній зоні, потребує залучення зовнішніх ресурсів (інтелектуальних, матеріальних і фінансових), а також побудови партнерських відносин з місцевими органами влади, різними комерційними структурами.

3.2. Модернізація систем маршрутів екологічного туризму

Експерсії маркованими екоосвітніми стежками з короткостроковим відпочинком (без розбиття наметів і розкладання вогнищ) у спеціально облаштованих місцях належать до найбільш пріоритетного виду рекреаційної діяльності в Карпатському НПП.

Влаштування в межах природоохоронних територій екологічних стежок і туристських маршрутів здатне вирішити два важливих завдання. По-перше, забезпечити відвідувачам КНПП якнайповніше ознайомлення з її ландшафтами, цінними природними та культурними об'єктами тощо, а по-друге мінімізувати вплив рекреації на природне середовище заповідних територій. Останнє завдання має особливе значення, оскільки обмеження негативного впливу рекреантів на природне середовище можливе тільки при допустимих величинах рекреаційних навантажень. Екологічні стежки та маршрути обмежують ці навантаження завдяки каналізації потоків рекреантів по території природоохоронних установ. При цьому зосередження основної маси відпочиваючих та туристів вздовж стежок та маршрутів вимагає особливо ретельного планування цих туристичних об'єктів.

На маршруті можуть бути розміщені рекреаційні та санітарно-гігієнічні об'єкти. Інформаційні стенди, аншлаги, знаки розташовують по всьому маршруту для забезпечення попереджувальної, пізнавальної інформації (схема маршруту та напрями, відстані, цінності, правила поведінки, перестороги та попередження щодо різних явищ чи об'єктів на маршруті,

втяги із законодавчих документів, малюнки, знаки), при цьому враховується їх естетичність та оптимальне сприйняття.

Кожна стежка повинна мати свою назву, номер, маркування (у вигляді спеціальних стандартних знаків-символів стежки, смужок чи кружків, що розміщують на деревах, скелях, дорозі, не пошкоджуючи їх). Для кожної стежки видають путівник, де подається інформація про історію створення, природні та істотко-культурні, культові чи інші цінності, описується маршрут, наводиться картосхема, правила поведінки, зразки знаків, окремі краєвиди, фото рослин, тварин, інших об'єктів, що можуть зустрітися на маршруті.

Екскурсії на екологічних стежках можуть проводитися фахівцями заповідних установ і спеціально підготовленими екскурсоводами. Відвідування може бути без супроводу екскурсовода, але природоохоронна установа може надавати в оренду програвачі чи касети з інформацією.

Стан екологічної стежки постійно контролюється, проводяться реконструкції, оновлення обладнання, а також проводиться перевірка дотримання природоохоронного законодавства та правил поведінки відвідувачів.

Для просторового обмеження рекреаційних навантажень вздовж трас туристських маршрутів та екологічних стежок пропонується влаштовувати природозахисні лінійні коридори шириною до 20 м, які повинні стримувати вільне пересування відвідувачів парку поза туристською трасою чи екскурсійною (прогулянковою) стежкою. В межах національного парку відповідно до проектів організації території можуть прокладатись ландшафтно-маршрутні коридори вздовж туристських трас, що зв'язують рекреаційні центри і, залежно від особливостей рельєфу, являють собою смуги шириною від 10 м до 10 км.

Слід зауважити, що маркування маршрутів у Карпатах на Івано-Франківщині відбувалося й раніше. Проте завдяки цілеспрямованій праці команди проекту «Без кордонів: мережа природних маршрутів у Східних

Карпатах» зі створення безпечної системи маршрутів для туристів, на сьогодні значно зросла кількість шляхів на території Карпатського національного природного парку, що підходять для відвідувачів, які не знайомі із орієнтуванням/читанням мап. На цих шляхах також з'явилися нові екологічні конструкції, що полегшують доступ до унікальних осередків природи, дозволяють стежити за природою та отримувати нові знання про неї.

Діяльності з покращення інфраструктури в рамках проекту передувало вивчення Туристичною Асоціацією Івано-Франківщини кращих практик доступу та інтерпретації на еко-туристичних маршрутах в Альпах та інших гірських системах світу. Крім того, з метою створення інтерактивних центрів природи та спеціалізованих місць для безпечного для природи відпочинку відвідувачів, представники Туристичної Асоціації Івано-Франківщини та Центру соціальних і ділових ініціатив міста Яремче відвідали фантастичні національні парки в Австрії, з добре продуманою інфраструктурою та унікальними інтерпретаційними центрами природи.

Працюючи над завданням з покращення якості інфраструктури та асортименту продуктів природного туризму, було застосовано правильні підходи до маркування – із використанням навчальних інтерпретаційних стендів, карт та путівників, а також інфраструктури для спостереження за птахами та ссавцями. Система природних маршрутів розроблялася з урахуванням можливостей для спостережень за природою відповідальними туристами та для створення особливих пізнавальних ніш в умовах дикої природи. Було розроблено 12 комплексних пакетів тематичних турів, наприклад, спостереження за птахами та ссавцями, маршрут метелика, маршрут дерева, дикі квіти тощо. Маршрути були розроблені з урахуванням різних способів мандрівок: піші, для катання на велосипеді та для верхової їзди, в залежності від місця та інтересу, а також різного рівня складності в залежності від довжини, нахилу та рельєфу. Для маршрутів було підготовлено систему маркування з чітко визначеними напрямками та

підв'язано карти. Був проведений моніторинг шляхів та визначена необхідність їх модернізації.

Зокрема, восени 2012 та навесні 2013 років експертами проекту було здійснено аудит чотирьох піших маршрутів: на гору Говерлу, на озеро Несамовите, на гору Хом'як та на полонину Ставний Грунь. Загальна довжина проінспектованих маршрутів складала 48.9 кілометрів. Внаслідок інспектування складено детальні звіти про маршрути з фотографіями та координатами точок, які потребують інфраструктурного покращення, а також здійснено зйомку та обробку GPS-треків усіх маршрутів.

Польові роботи на цих маршрутах були розпочаті у травні 2013 року. Вони включали встановлення додаткових знакувальних стовпчиків та нанесення знаків напрямку руху, встановлення інформаційних стендів з картою маршруту та інформацією про тварин і рослин, спорудження містків на вологих ділянках стежки та перетинах з потічками, а також встановлення поручнів та сідців на найбільш крутих відрізках. Крім того, на маршрутах на озеро Несамовите та гору Хом'як були встановлені дерев'яні вежі для спостереження за птахами висотою 6,5 м. А на маршруті «Ставний Грунь» споруджено вежу для спостереження за ссавцями (такими, як олені та кабани) висотою 10 метрів.

Особливе захоплення відвідувачів викликає дощатий пішохідний міст на місці водно-болотних угідь «Болото Рудяк» на території Ворохтянського природоохоронного науково-дослідного відділення. Місток дозволив наблизитись без будь-якого впливу на взуття у саме «серце» болота та спостерігати за екзотичною для Карпат рослинністю угіддя, адже це унікальне болото являє собою тверду масу торфу в якому існує понад двісті видів тваринних та рослинних організмів.

На пішохідних маршрутах Карпатського національного природного парку встановлено 300 інформаційних вказівників, що містять інформацію про маршрут та відстань до природних локацій (напрям стрілками, перехрестя, маркування тощо). В різних цікавих туристичних місцях

встановлено 40 інтерпретаційних (тлумачних) щитів з детальною інформацією про види флори та фауни на шляху. На початку та вздовж маршрутів встановлено локальні карти (щити), що ідентифікують навколишні місця та місця розташування

Нарешті, було здійснено важливий крок для того, щоб втілилися плани Карпатського національного природного парку: створити в майбутньому повноцінну природну атракцію (Природоосвітній центр) біля найвищої гори Українських Карпат – Говерли, яка приваблює тисячі людей з цілої України та з-за її меж. Центр буде забезпечувати можливості для сучасного експонування та навчання, пов'язані з Говерлою та навколишньою територією, а також служити відображенням природних цінностей на охоронюваних територіях в Івано-Франківській області, забезпечуючи тим самим необхідні знання та досвід для мандрівників та відвідувачів. Задля цієї мети в рамках проекту були розроблені проектні документації для спорудження в майбутньому двох об'єктів на території Карпатського національного природного парку: Природоосвітнього центру природи в урочищі Заросляк та моделі еко-табору.

Нині Карпатський національний природний парк, завдяки наявним пам'яткам природи та діяльності на його території сучасного екотуристичного візит-центру, очолює одразу кілька рейтингів найпривабливіших та найбагатших за кількістю місць для спостереження за природою природних парків України. Але чи не найбільше значення для підвищення відомості та привабливості парку як екотуристичної атракції мають інфраструктурні перетворення, здійснені проектом, що зробили доступними для відповідальних відвідувачів-дослідників незвідані та вражаючі місця Східних Карпат на території України.

3.3. Перспективні напрями розвитку систем маршрутів екологічного туризму

Важливим напрямком подальшого розвитку систем маршрутів екологічного туризму в Карпатському НПП є процес планування розвитку екотуризму на природоохоронній території.

Планування – це процес, який включає вибір бажаного майбутнього з низки можливих альтернатив, та реалізація стратегій і дій, що дозволяють досягнути бажаних результатів (Eagles, McCool at al., 2002). Тому дуже важливо, щоб ті, хто планує і організовує туризм, розуміли соціальні, політичні та економічні тенденції в суспільстві. Таке розуміння допоможе не тільки розробляти такі туристичні заходи, які даватимуть високий економічний ефект в умовах, що змінюються, але й також забезпечать збереження самих природних комплексів. Отже, розглянемо основні соціально-економічні та політичні тенденції, які слід враховувати при плануванні та організації туристичної діяльності на природоохоронних територіях.

1.1. Зростання освітнього рівня туристів. У світі останнім часом помітно зростає середній рівень освіченості людей. Зростає також рівень письменності, особливо у менш розвинених країнах. Вищий освітній рівень чітко корелює з рівнем вимог до рекреаційних послуг і веде до змін у рекреаційно-туристичній діяльності. В результаті спостерігається загальна тенденція до зростання кількості туристів, які хочуть, щоб подорожі не тільки приносили їм задоволення, але й збагачували цікавими знаннями. Зростає інтерес до туризму, який включає вивчення під час подорожі (напр., екотури з гідами-провідниками), спеціалізовані навчальні туристичні програми (напр., групові навчальні екотури), спостереження за певними об'єктами природи, відвідання фольклорних фестивалів тощо. Природні та культурні ресурси, які знаходяться на природоохоронних територіях, є

прекрасною базою для таких форм туризму. Ось чому туристи, які особливо зацікавлені у відвіданні природоохоронних територій (екотуристи), є здебільшого більш освіченими, ніж туристи в цілому (Wight, 2001). Зростання рівня освіченості туристів вимагає й зростання рівня інформаційних матеріалів (путівників, буклетів), створення добре обладнаних інформаційних центрів, організації екотурів у супроводі висококваліфікованих гідів. У свою чергу, нові послуги й пропозиції, які надаються екотуристам, оцінюються значно вище, ніж традиційні, що, в свою чергу, оправдовує додаткові затрати на їх розробку та створення.

1.2. Потреба в ексклюзиві. Переважна більшість природоохоронних територій пропонує доволі стандартний комплекс послуг для туристів, який включає, переважно, мандрівку облаштованим маршрутом, відвідування музею природи чи візит-центру, придбання сувенірів тощо. Різниця полягає хіба що у відмінностях ландшафтів чи якості послуг. У цих умовах важливою складовою планування є передбачення ексклюзивних пропозицій. Завдяки їм можна привабити значно більшу кількість туристів, які, в свою чергу, будуть готові додатково заплатити за оригінальність. Прикладом такого ексклюзиву є можливість здійснити екскурсію в кронах височенних дерев, яка пропонується відвідувачам у національному парку Гайніх (ФРН). Завдяки цьому атракціону популярність парку, а відповідно й кількість відвідувачів, значно зросли (Urwald mitten in Deutschland. Nationalpark Hainich, 2006). І хоча сама ідея є не новою, оскільки схожі можливості вже кілька десятиліть існують у національних парках тропічних країн, її реалізація в умовах лісів помірної поясу є абсолютно новаторською.

1.3. Тенденції у віковому складі туристів. Завдяки поліпшенню охорони здоров'я, протягом минулого століття на землі спостерігалось значне зростання частки людей віком понад 60 років. За прогнозами ООН у 2050 році 22,1% світового населення буде мати вік понад 60 років, а у 2100 році – 28,1%. Літні відвідувачі є певною проблемою для природоохоронних територій. Наприклад, будуть необхідні більш доступні туалети, стежки з

меншим перепадом висот та маршрути меншої протяжності. Треба буде врахувати також потреби людей з деякими фізичними обмеженнями. З іншого боку, літні відвідувачі можуть принести немало вигоду природоохоронним територіям. Спостерігається зростання їх інтересу до природоохоронних територій. Маючи в своєму розпорядженні значні кошти, вони більш охоче платять за високий рівень перекладу, екскурсій та інших послуг. Природоохоронні території, які у своєму плануванні не будуть враховувати потреби літніх людей, ризикують втратити підтримку цієї впливової соціальної групи. Усе більше батьків обирає природоохоронні території як місця для хорошого відпочинку і розвитку своїх дітей. Тому частка дітей серед відвідувачів також зростає. Це повинно враховуватися при плануванні, наданні послуг та організації різноманітних заходів для туристів.

1.4. Важливість якості туристичних послуг. Постійно зростають вимоги туристів до якості рекреаційних можливостей і послуг, що забезпечують ці можливості. Це пов'язано із загальним зростанням рівня життя людей. Ті, хто одержує високоякісні послуги протягом робочого тижня, очікують, що одержать не менш високоякісні послуги і під час відпочинку. Вони очікують, що гіді будуть добре обізнаними і вмілими у спілкуванні. Вони хочуть відчувати, що їм щиро раді, хочуть відчувати себе частиною місцевої громади, яку вони відвідують. Отже зростання екотуризму означає більшу потребу у спеціалізованій рекреації, яка сфокусована на якості. Адміністрації природоохоронних територій та приватний сектор, пов'язаний з туризмом, повинні надавати високоякісні послуги відвідувачам. Сучасний освічений турист визнає тільки такий сервіс і готовий за нього добре платити. Тому питання підвищення якості послуг обов'язково повинно включатися у програми розвитку та моніторингу туризму на природоохоронних територіях.

1.5. Зростання рівня і ролі комунікаційних систем та інформаційних технологій. Багато людей сьогодні одержали доступ до величезного об'єму

інформації про природоохоронні території та можливості подорожування через Інтернет та інші комунікаційні технології. Ці нові технології дозволяють відвідувачам бути добре інформованими про все, що стосується політики управління та рекреаційного досвіду. В результаті відвідувачі можуть бути більш охочими підтримувати політику природоохоронної території, зокрема встановлені там вимоги та обмеження. І все ж немало природоохоронних територій, особливо у країнах, що розвиваються, все ще не приділяють належної уваги створенню та підтримці веб-сторінок в Інтернеті. На противагу їм зацікавлені неурядові організації, власники готелів та туристичних притулків, туристичні агентства активно розміщують в Інтернеті свою інформацію, яка часто стосується і природоохоронних територій. У такій ситуації адміністрації природоохоронних територій не можуть належно контролювати точність і достовірність інформації, яку поширюють інші організації, а отже не можуть впливати на сформовану ними обізнаність, психологію та поведінку відвідувачів. Так само, вони не можуть економічно конкурувати з цими організаціями, оскільки посередники отримують левову частку доходів від організації екотуризму на природоохоронних територіях, в той час як останні отримують лише крихти, переважно у вигляді незначної плати за відвідування своєї території, чи розміщених на ній об'єктів (музеїв природи, візит-центрів тощо).

1.6. Особиста безпека. Велике значення має здатність адміністрації природоохоронної території забезпечити безпеку своїх відвідувачів. Турист, плануючи свою подорож, обов'язково бере до уваги цей аспект. Якщо якийсь біосферний заповідник чи національний парк завоює собі негативну репутацію в цьому питанні, відновити довір'я відвідувачів буде дуже важко. Маючи великий вибір можливостей, турист ніколи не поїде на територію, відому як небезпечна. Керівництво природоохоронних територій повинно добре усвідомлювати вимоги, які ставлять відвідувачі до своєї безпеки. Важливо пояснювати потенційним відвідувачам місцеву ситуацію та реагувати на їхні вимоги до особистої безпеки. Якщо можливо, адміністрації

природоохоронних територій повинні мати менеджмент-плани забезпечення особистої безпеки відвідувачів. Дуже важливо серйозно ставитися до безпеки відвідувачів, а також точно інформувати туристів про реальну ситуацію на природоохоронній території з особистою безпекою. Забезпечення безпеки туристів на природоохоронних територіях повинно здійснюватися як силами самих установ, так і за допомогою відповідних державних служб. Усі працівники, які несуть службу безпосередньо на території, повинні мати необхідний вишкіл для надання допомоги туристам практично у будь-якій ситуації. В той же час, вони не можуть і не повинні підміняти собою професіоналів із контрольнорятувальної служби. Саме на підставі співпраці з ними, добре узгоджених дій та взаємного інформування можна досягнути задовільного рівня безпеки для відвідувачів на терені. Це, звичайно, тільки основні моменти, які необхідно враховувати при плануванні туризму на заповідних територіях. Є ще багато інших, від яких залежить успішне поєднання туризму та завдання збереження природи. Зокрема дуже важливо правильно оцінити потенційні ризики від туризму на заповідних територіях розробити дієву систему мінімізації цих ризиків.

2. Потенційні ризики від туризму на природоохоронних територіях.

Негативні наслідки від туризму на природоохоронних територіях обов'язково в тій чи іншій мірі проявляються. Однак багато з них можуть бути повністю контрольовані або пом'якшені. Адміністраціям природоохоронних територій доводиться оцінювати як негативний, так і позитивний ефект від туризму, визначаючи, наскільки прийнятним є негативний вплив і вирішуючи, як його можна мінімізувати.

2.1. Фінансові та економічні ризики. Зростання кількості багатих туристів (в першу чергу вітчизняних) може призвести до змін у власності на територіях, які прилягають до заповідних об'єктів. Багаті відвідувачі можуть забажати взяти під контроль місцевий бізнес або навіть викупити його, як це вже сталося у високогірних ділянках Івано-Франківської (зокрема „Буковель”) області. Крім того, там відбувається масове викуплення земель

від місцевого населення для будівництва різних туристичних об'єктів та приватних дач. Зростання відвідуваності також означає для адміністрацій природоохоронних територій зростання витрат на додатковий персонал і створення додаткової інфраструктури для обслуговування туристів. Враховуючи, що національні природні парки і біосферні заповідники в Україні є державними установами, подібне збільшення бюджетних витрат організувати дуже нелегко. Отже зростання туристичного потоку може лягти на їх плечі важким тягарем. У регіонах, де економіка та заповідні території яких сильно залежать від туризму, значних збитків можуть завдавати різні стихійні лиха, які не піддаються контролю з боку людини, але можуть мати значний негативний вплив на туризм.

2.2. Соціальні ризики. Туризм тягне за собою зростання потреби у різних товарах, послугах, готелях, ресторанах, місцях для паркування автомобілів тощо. Таке підвищення потреб (попиту) стимулює зростання цін, яке може стати настільки значним, що багато місцевих жителів будуть не в змозі там далі проживати. Це загрожує в першу чергу країнам, що розвиваються, в тому числі і Україні, де місцеві жителі мають значно меншу платіжну спроможність, ніж, наприклад, західні туристи. Тому зростання потоку західних туристів може створити складну соціальну ситуацію у регіонах України, де знаходяться природоохоронні території. Зростання кількості туристів може порушити традиційну діяльність місцевих громад і породити конкуренцію за місця для рекреації та послуги. Найбільш типові випадки – коли туризм не залишає вибору місцевим громадам, або коли місцеві громади не мають можливості впливати на свою участь у плануванні та здійсненні туристичної діяльності. Особливо помітний негативний вплив туризму на місцеві громади, коли заможність туристів сильно контрастує з бідністю громади-господаря. У таких випадках місцеві громади є дуже вразливими до експлуатації і їхній голос може не бути почутий.

Висновки до розділу 3

Карпатський НПП володіє значними рекреаційними ресурсами. Проте екологічний туризм розвивається недостатньо організовано, без необхідного участі й контролю місцевих туристських фірм, і навіть адміністрації краю, органів місцевого самоврядування.

Виходячи з цього, можна назвати ряд важливих проблем: Проблема

1. Перевищення норм рекреаційного навантаження. Проблема 2.

Забруднення довкілля та знищення рослинного покриву. Проблема

3. Ерозія ґрунту.

Проблема 4. Відсутні єдині методи визначення рекреаційних навантажень і моніторингу, а також чітке правове забезпечення рекреації в національному парку.

Проблема 5. Низька комфортність інфраструктури на екомаршрутах.

Проблема 6. Недостатньо висвітлені основні принципи роботи природоохоронних територій, орієнтованих на туристів.

Проблема 7. Відсутні програми використання об'єктів екологічного туризму.

Проблема 8. Невизначеність попиту на екологічний туризм в області, через відсутність інформаційної бази, недосконалість системи державного управління туризмом і діяльністю курортів, низька ефективність взаємодії центральних та місцевих органів виконавчої влади, органів місцевого самоврядування, приватного сектору та громадськості в управлінні розвитком екологічного.

Проблема 9. У персоналу природоохоронних закладів мало досвіду і знань, необхідних для успішної організації туризму.

Проблема 10. Низьке фінансування з боку влади та управління не дає можливості ефективно використати природні об'єкти та створити екологічно-безпечну інфраструктуру з дотриманням санітарно-екологічних норм. Немає механізмів, за яких частина фінансових надходжень від туризму

була б спрямована на потреби місцевих жителів, а також недооцінена необхідність участі місцевого населення в розвитку туризму.

Отже, розвиток туризму в Карпатському НПП потребує ретельно продуманого підходу до використання цінних і вразливих природних ресурсів. Комплексне вирішення проблем, пов'язаних з розвитком туризму на території національного парку і в його охоронній зоні, потребує залучення зовнішніх ресурсів (інтелектуальних, матеріальних і фінансових), а також побудови партнерських відносин з місцевими органами влади, різними комерційними структурами.

Нині Карпатський національний природний парк, завдяки наявним пам'яткам природи та діяльності на його території сучасного екотуристичного візит-центру, очолює одразу кілька рейтингів найпривабливіших та найбагатших за кількістю місць для спостереження за природою природних парків України. Але чи не найбільше значення для підвищення відомості та привабливості парку як екотуристичної атракції мають інфраструктурні перетворення, здійснені проектом, що зробили доступними для відповідальних відвідувачів-дослідників незвідані та вражаючі місця Східних Карпат на території України.

Важливим напрямком подальшого розвитку систем маршрутів екологічного туризму в Карпатському НПП є процес планування розвитку екотуризму на природоохоронній території.

Основними соціально-економічними та політичними тенденціями, які слід враховувати при плануванні та організації туристичної діяльності на природоохоронних територіях є наступні : зростання освітнього рівня туристів; потреба в ексклюзиві; тенденції у віковому складі туристів; важливість якості туристичних послуг; зростання рівня і ролі комунікаційних систем та інформаційних технологій; особиста безпека.

Адміністраціям природоохоронних територій доводиться оцінювати як негативний, так і позитивний ефект від туризму, визначаючи, наскільки прийнятним є негативний вплив і вирішуючи, як його можна мінімізувати.

РОЗДІЛ 4. УДОСКОНАЛЕННЯ СИСТЕМИ ЕКО МАРШРУТІВ В ДЕСТИНАЦІЇ “КАРПАТСЬКИЙ НПП”

4.1. Обґрунтування впровадження нових еко маршрутів в Карпатському НПП

В попередніх розділах ми розглянули найбільш відвідувані туристичні еко об'єкти. З отриманих результатів ми бачимо, що є ділянки де в зв'язку з сильним рекреаційним навантаженням вже зараз проявляється рекреаційна дигресія. На деяких ділянках її прояви сягнули третьої стадії рекреаційної дигресії, на екомаршруті до Говерли дигресія на четвертій стадії. І найбільше пошкоджена вершина гори Говерла, тут зараз проявляється п'ята стадія рекреаційної дигресії. Є місця де рекреаційна дигресія не проявляється, але спостерігаємо значну лісорекреаційну активність місцевого населення. В наступних пунктах нашої роботи ми запропонуємо заходи для зменшення негативного впливу на рекреаційні об'єкти в НПП, оскільки повністю заборонити їх використання не можливо. Разом із проведенням заходів по оптимізації використання найбільш популярних рекреаційних ділянок Карпатського НПП ми вважаємо за необхідне популяризувати використання і інших не менш туристично привабливих місць в межах КНПП.

Наприклад, значний потік рекреантів до водоспаду Гук можна зменшити за рахунок Гаджинського водоспаду, який на даному етапі є менш відомим, ніж перший. Цей водоспад має висоту 20 м і є каскадним. Сформувався на уступах льодовикових карів.

Для оптимізації рекреаційного використання території Карпатського НПП ми рекомендуємо використовувати такі нові його об'єкти як :

1. Гирло річки Бистриця.
2. Гаджинський водоспад.
3. Дерев'яна церква 1872 р.

4. Гирло потоку Кізя.
5. Довбушева криниця.
6. Гора Ребра.
7. Гора Шпиці.
8. Полонина Маришевська Велика.

Для розпорощення потоку рекреантів останні повинні знати про інші цікаві об'єкти на території парку. Тому, в першу чергу, інформація про них повинна міститися в буклетах. Не менш важливим є встановлення відповідних рекламних бордів обабіч автомобільних доріг з коротким описом та фоторафіями конкретного об'єкта.

Пропонуємо Проект нового еко маршруту в Карпатському НПП (рис. 4.1).

Довжина маршруту – 22 км.

Тривалість переходу – 48 год.

Висота над рівнем моря:

поч. точка – 750 м н.р.м., кін. точка – 1998 м н.р.м.



Рис. 4.1. Проект нового еко маршруту в Карпатському

НПП Джерело : розроблено автором

Бистрець - річка в Українських Карпатах, у межах Верховинського району Івано-Франківської області. Ліва притока Чорного Черемошу (басейн Пруту). Річка гірського типу. Долина вузька і глибока, у верхній течії (крім витоків) заліснена. Річище слабозвивисте, є перекати і водоспади, дно кам'янисте і з галькою. Маршрут починається у гирловій частині річки на схід від села Бистрець (рис. 4.2). Назва села Бистрець походить від назви потоку Бистрець. Як свідчать історичні дослідження, воно було присілком Дземброні, а ще раніше – Жаб'я-Ільці. Сформувалося як село у ХІХ-ст. - на початку ХХ століття. Село знаходиться у Верховинському районі Івано-Франківської області, 19 км від районного центру і 50 км. від залізничної станції Ворохта. З центру села ведуть два промаркованих туристичних маршрути: жовтий та зелений. Жоден з них не веде у Гаджину, тому потрапити туди важко. Зелений маршрут веде на гору Шпиці, і далі на Ребру - через полонину Маришевську.



Рис. 4.2. Річка Бистрець

Джерело : розроблено автором

Початковий відрізок запропонованого нами нового еко маршруту проходить вздовж урочища Кедроватий, де зберігся природний осередок сосни кедрової. Далі туристи прямують на високогірну *полонину Гаджина*, де *випасаються великі череди корів, отари овець та збережено старовинний побут полонинського господарства. Полонина Гаджина - неповторне і майже*

містичне місце. Подолати дорогу сюди - справжнє випробування. Йти по виступах каміння, ледь помітними стежками серед жерепу приємно не всім. Але відчуття, яке охоплює туриста в цих місцях, не порівняти ні з чим.

В Гаджині сходяться три сильних гірських потоки, які зрештою зливаються в могутню ріку. Спускаються ці потоки крутими схилами гір, утворюючи найбільший в Карпатах водоспад. Його краса зачаровує - через веселий дзвінкий гул відчувається істинна внутрішня сила гір. Ця сила тут відчувається у всьому: у густих заростях жерепу, у порослих мохом смерекових лісах, у стрімких скелях високих гір. Вважаємо, територія є досить цікавою для відвідування рекреантами. Для того, щоб привернути увагу до цього об'єкта достатньо відповідно проінформувати місцеве населення, встановити інформаційні щити при дорозі та помістити інформацію в засобах масової інформації чи інтернеті. Для забезпечення зручного та безпечного пересування по території рекомендуємо встановити дерев'яні доріжки в урочищах та біля водоспадів.

На відстані 1 км від початкового пункту на шляху до полонини зупинка біля *Гаджинського водоспаду* (рис. 4.3).



Рис. 4.3. Гаджинський водоспад

Джерело : розроблено автором

Через 1,5 км туристи зупиняються біля *дерев'яної церкви Успіння Св. Анни 1872 р.* (рис. 4.4). Церква розташована в східній частині села, на схилі, 50 метрів на захід від дороги і лівого берега річки Бистрець, на цвинтарі. Це -

хрещата в плані з укороченими бічними раменами одноверха будівля, поставлена на кам'яний підмурівок. По осі церкви до вітваря прибудована рівноширока захристія. Відкриті ганки прилягають до західної стіни бабинця і до південної стіни нави. Обабіч південного входу на постаментах встановили нові фігури ангелів.



Рис. 4.4. Дерев'яна церква Успіння Св. Анни 1872 р.

Джерело : розроблено автором

Пройшовши 7,5 км, виходимо до гирла *потоку Кізя*, що збирає води з урочища Кізі Улоги під г. Бребенескул (рис. 4.5).

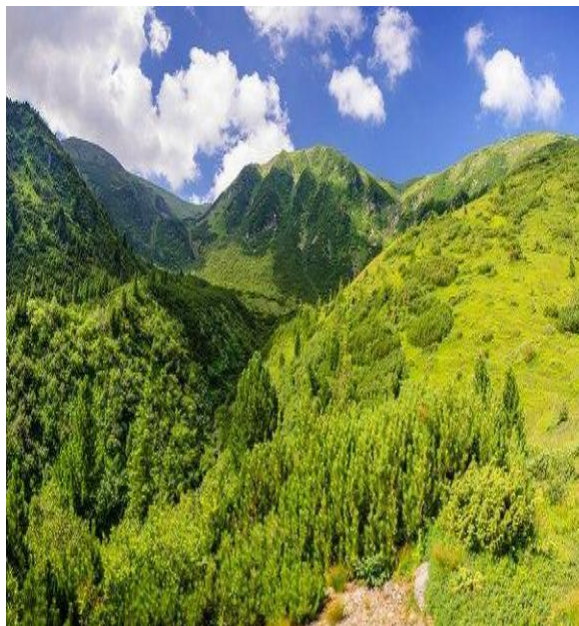


Рис. 4.5. Урочище Кізі Улоги

Джерело : розроблено автором

Далі стежка веде до котла, що знаходиться на північному схилі г. Бребенескул, звідки лежить шлях на головний хребет і на вершину. Плаєм піднімаємось вгору на південний захід. Після 2,5 км, плай роздвоюється. Справа - урочище Гаджина (котел під г. Ребра та г. Шпиці), а зліва - природні ворота, утворені узбіччям Шпиць і стрімким схилом Кедроватого (бокового хребта від Ребер). Біля східного котла струменить джерело, де можна зупинитися на ночівлю, а ранком піднятися на г. Бребенескул.

Наступного дня, перетнувши насадження смереки, східним боком потоку потрапляємо до "Довбушевої криниці».

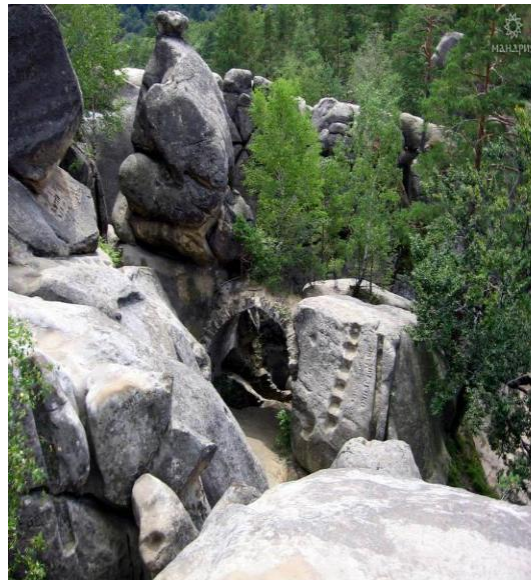


Рис. 4.6. "Довбушева криниця»

Джерело : розроблено автором

Основна кількість відвідувачів території - це звичайні перехожі, які піднімаються чи спускаються з вершини г. Бребенескул, або грибарі. Жодного інформаційного знака про об'єкт при дорозі немає. Навіть не кожен місцевий житель може підказати, як потрапити до цього місця. Незважаючи на це, пішохідна прохідність до об'єкта та транспортна доступність є придатними. Далі, здолавши 800 метрів, ми виходимо на гору Ребра (1997 м н.р.м.). З вершини добре видно на південному сході гору Бребенескул (2036 м н.р.м.), справа – гору Гутин-Томнатик (2018 м

н.р.м.). На північному заході видно гору Туркул (1935 м н.р.м.), на півночі – гору Шпиці (1860 м н.р.м.), до якої пролягає наш маршрут.



Рис. 4.7. Гора Ребра

Джерело : розроблено автором

Пройшовши 600 метрів, повертаємо на північний схід і незабаром виходимо на гору Шпиці. На північному заході – кам'янистий, із зубчатим верхом хребет Великого Кізла. На задньому плані видніється друга за висотою вершина Чорногори – Бребенескул. Стосовно рекреаційного використання цієї пам'ятки, то сучасний стан навколишньої території є непошкодженим. Польові дослідження влітку 2018 р. дали змогу визначити придатність території для відвідування туристами.



Рис. 4.8. Гора Шпиці

Джерело : розроблено автором

Далі на північний схід, вирушаємо на полонину Маришевська Велика. Звідси, повернувши на південний схід, входимо у лісові насадження смереки звичайної і сходимо до гирла двох потоків – Гаджина та Кременистий, які впадають у річку Бистрець. Далі берегом даної річки виходимо на початок нашого маршруту, до села Бистрець.

На запропонованому екологічному маршруті забороняється:

- Відхилення від маршруту.
- Пошкодження об'єктів природи.
- Розведення вогнищ в невідведених для цього місцях, куріння при проходженні через лісові масиви.
- Рубка і пошкодження дерев зривання квітів, збір лікарських рослин.
- Полювання на тварин, руйнування місць їх проживання.
- Відлов риби будь-якими способами.
- Перебування з вогнестрільною зброєю.
- Засмічення території, шум.

Рекреанти прагнуть до покращення умов відпочинку, тому необхідно створювати туристичні притулки з місцями для індивідуального та колективного відпочинку із сервісом відповідного рівня. Росту потоку рекреантів сприятиме створення рекламно-видавничої діяльності, а також збільшення випуску буклетів, картографічної продукції, які висвітлюють туристичні можливості, культуру, історію та інформацію про дестинацію, на якій розробляється еко маршрут. Так як після проведення дослідження рекреаційного навантаження на обраних ділянках території Карпатського НПП найвищу стадію рекреаційної дигресії було виявлено на горі Бербенескул, тому тут слід першочергово проводити заходи, які б не допускали значного навантаження на вершину гори. З цією метою необхідно побудувати оглядовий майданчик на висоті 1-2 м. над поверхнею землі. Привершинну ділянку гори Бербенескул слід облаштувати дерев'яними сходишками та перилами. Це обмежить збільшення ширини стежки, розвиток ерозійних процесів на них та сприятиме укріплення схилів.

Для облаштування екологічної стежки слід провести роботи для поновлення знакування та відвести місця для розбивання наметів та розведення вогнищ, а також встановити смітники, з метою попередження розкидання сміття поблизу стежки.

Наступною за показником рекреаційного навантаження є долина р. Бистрець та територія Гаджинського водоспаду. Обабіч водоспаду ми рекомендуємо побудувати дерев'яні доріжки. Екологічною стежкою Долиною р. Бистрець варто також поновити знакування та відвести території під місця для розбивання наметів та розведення вогнищ, а також додатково встановити столи з садовими лавами для комфортного відпочинку рекреантів. Це, також зосередить рекреантів в певному місці, а не по всій території долини. В зоні короткотермінового відпочинку Гаджинського водоспаду слід встановити кілька альтанок, піднавіс, волейбольну площадку, стіл з садовими лавами і т. п.

В гирлі потоку Кізя для комфортності відпочинку рекреантів та обмеження впливу на довкілля слід відвести місця для розбивання наметів та розведення вогнищ на обидвох територіях. На даний момент рекреаційна дигресія тут сягає третьої стадії, тому для попередження ще більшого негативного впливу, першочергово, ми пропонуємо облаштувати територію дерев'яними сходами та перилами.

Стежку до "Довбушевої криниці» ми пропонуємо також облаштувати дерев'яними сходами та перилами. Це обмежить збільшення ширини стежки та розвиток ерозійних процесів на них. В декількох місцях навколо доцільно побудувати оглядові майданчики на висоті 1-2 м над поверхнею землі. Також рекомендуємо поновити знакування та відвести території під місця для розбивання наметів та розведення вогнищ, а також додатково встановити столи з садовими лавами.

Наші рекомендації власне співпадають із тими заходами, які вже зараз проводять працівники іноземних національних природних парків. Крім того, що слід займатись попередженням значного рекреаційного навантаження,

варто також пропонувати нові рекреаційні об'єкти та займатись екологічно безпечнішими видами відпочинку.

Охарактеризувавши всі запропоновані об'єкти, варто зазначити, що кожна ділянка потребує проведення робіт з облаштування та благоустрою території. Про кожен з вище перелічених об'єктів варто встановлювати відповідні інформуючі щити та розповсюджувати рекламні буклети з метою поширення інформації про не менш цікаві ділянки Карпатського НПП.

Таким чином, здійснення заходів щодо оптимізації рекреаційного природокористування значно покращить стан вже використовуваних рекреаційних об'єктів та приверне увагу рекреантів до нових не менш цікавих об'єктів території Карпатського НПП.

4.2. Оцінка придатності нового еко маршруту для рекреаційного природокористування

Якщо стадії рекреаційної дигресії можна вважати чинником, який сприяє чи обмежує проведення рекреаційного природокористування, то естетична вартість території є важливою передумовою для усіх видів відпочинку. Саме тому здійснення оцінки території національного природного парку для потреб рекреаційного природокористування без дослідження естетичної цінності ландшафтів неможливе.

Згідно методики І. М. Рожка ми оцінимо деякі привабливі об'єкти запропонованого еко маршруту Карпатського НПП та проаналізуємо можливість використання тих чи інших об'єктів в рекреації.

І. М. Рожко в своїй методиці кожній оцінці надає певну кількість балів. Наприклад, в оцінці кліматичних особливостей для оздоровчого виду туризму, якщо дощі та інші несприятливі умови складають менше 10 % випадків, швидкість вітру менше 10 м/с та кількість днів із сприятливою середньодобовою температурою становить більше 60 днів тоді така територія

відповідає найбільш придатній оцінці, загальна кількість балів якої коливається від 37-ми до 64-ох. Тобто, в залежності від потреб дослідника кількість балів на одну і ту саму оцінку може бути різною. Ми ж в своєму оцінюванні відкидаємо підрахунок балів, та ставимо оцінки по шкалі від нуля до чотирьох. Тобто, непридатна територія матиме оцінку 0, малоприсадна – 1, умовно присадна – 2, присадна – 3 і найбільш присадна – 4. Така оцінка є більш строгішою в своєму застосуванні, але водночас дозволяє об'єктивніше оцінити досліджувані рекреаційні ділянки Карпатського НПП (табл. 1.4).

Таблиця 4.1.

Оцінка присадності нових ПТК для рекреаційного природокористування

Критерій присадності / Досліджувана ділянка	Довбушева криниця	Гирло річки Бистриця	Гирло потоку Кізя	Гаджинський водоспад	Полонина Маришевська Велика
Загальна оцінка естетичної цінності ПТК					
- лісових ПТК	4	0	1	0	1
- чагарникових територій	0	4	4	0	4
- лучних територій	0	0	0	0	0
оцінка естетичності поєднання ПТК	3	2	2	3	4
Оцінка присадності ПТК для локалізованого туризму					
- пішохідної прохідності	3	3	4	4	4
- кліматичних особливостей	4	4	4	4	4
- транспортної доступності	4	4	3	4	3
- присадності рельєфу до забудови	4	0	4	0	4
- віддаленості від КПЦ	2	2	2	2	2
Оцінка присадності ПТК для мобільного туризму					
- присадності клімату	4	4	4	4	4
- присадності ПТК для наметів	3	3	4	3	3
- автономності	4	4	2	3	2
Оцінка присадності ПТК за другорядними чинниками					
- наявність окремих цінних пр. об'єктів	4	4	4	4	4
-присутність ел. утиліт. рекреації	2	1	4	2	4
- наявність рекр. притулків	0	0	0	0	0

Продовження таблиці 4.1.

Оцінка придатності ПТК для велотуризму					
- оцінка прохідності	4	3	4	4	4
- придатності клімату	4	4	4	4	4
Оцінка придатності для пізнавального туризму					
- оцінка придатності ПТК	3	3	2	3	2
Загальна оцінка (середнє значення)					
	3.25	2.64	3.05	3.06	3.12

Джерело : розроблено автором

З отриманих даних ми бачимо, що Довбушева криниця має найвищу оцінку – 3.25 (максимум 4.0). Дана ділянка отримує високу оцінку в естетичній цінності за рахунок оточення її справжніми лісовими насадженнями та мальовничості поєднання природних об'єктів. В оцінці придатності для локалізованого туризму досліджувана ділянка втрачає одну позицію в пішохідній прохідності через круті схили та дві позиції через значну віддаленість від культурно-промислових центрів, як осередку основних споживачів рекреаційних послуг. Оцінка придатності Довбушевої криниці для мобільного туризму є однією з найвищих в порівнянні з іншим пропонованими об'єктами. Не найкращими є умови для встановлення наметів. Причиною цьому є, знову ж таки, круті схили. Загалом, ділянка славиться наявністю цінних природних об'єктів, є незначна кількість елементів утилітарної рекреації. Мінусом є тільки те, що немає рекреаційних притулків, які ми і будемо пропонувати для встановлення. Максимально придатною в оцінці прохідності є територія для велотуризму, якому сприяють і кліматичні показники. Загалом цей об'єкт займає одні з найвищих оцінок в придатності для рекреаційного природокористування.

Що стосується Гирла річки Бистриця (оцінка - 2.64) то на його території відсутні лісові ПТК а також лучні території. Багато є чагарникових насаджень, але вони рівномірно зростають по всій території. Об'єкт є максимально доступним в транспортному сполученні, оскільки розташований поруч з населеним пунктом. Кліматичні особливості та

пішохідна прохідність сприяють проведенню тут локалізованого туризму. Найменшу оцінку територія має в такому показнику, як придатність до забудови. Що стосується мобільного туризму, то тут оцінки по всіх критеріях майже максимальні. Дещо не сприятливою є територія для встановлення наметів чи рекреаційних притулків. На ділянці відсутні елементи утилітарної рекреації, але разом з тим цей об'єкт привертає увагу своєю могутністю та історією. На схилах цього кар'єру по геологічних відкладах можна побачити процес формування всієї навколишньої території. Що ж стосується велотуризму то об'єкт є абсолютно доступним, тільки в деяких місцях на перешкоді можуть бути чагарникові зарості, але їх можливо оминати.

Гирло потоку Кізя (оцінка - 3.05) оточений незначним лісовим підростом, основну площу цієї ділянки займають чагарникові зарості. Тому в оцінці естетичної придатності дана територія дещо поступається іншим. Такі критерії придатності для локалізованого туризму, як пішохідна прохідність, кліматичні особливості та придатність рельєфу до забудови мають максимальні оцінки. Не найвищою є оцінка транспортної доступності та віддаленості від поселень. Для мобільного туризму ділянка також максимально придатна в кліматичних особливостях та в можливості встановлення наметів. На даному етапі дослідження тут немає туристичних притулків, і поруч розмістити їх складно. Проте це можливо зробити декілька метрів нище. Багатство елементів утилітарної рекреації та наявність цінного, на наш погляд, природного об'єкту сприяє організації рекреації в цьому місці. Додатково, варто зауважити, що дана ділянка максимально доступна для велотуризму.

Естетична придатність Гаджинського водоспаду (оцінка – 3.12) має також високу оцінку. Тут спостерігається в основному лісова рослинність,. Для локалізованого туризму критерії придатності досягли своїх максимальних оцінок, за винятком віддаленості від КПЦ, як і в усіх попередніх описах. Що до мобільного туризму, то тут можуть виникати проблеми зі встановленням наметів, через неоднорідну поверхню. Проте, ця

місцевість приваблює значними запасами утилітарної рекреації (гриби, ягоди) та цінним і цікавим природним об'єктом. Придатність для велотуризму є також однією з найкращих.

Полонина Маришевська Велика (3.06) приваблюють своїми луками та багатством краєвидів, тому оцінка естетичної придатності тут, незважаючи на відсутність лісових ПТК, є високою. Максимальними є такі критерії придатності як пішохідна прохідність, кліматичні особливості та транспортна доступність. Несприятливою є територія до стаціонарної забудови, та це не заважає займатись тут рекреацією, оскільки є можливість встановлювати намети. Досягнутими є також всі критерії придатності ділянки для мобільного туризму, зокрема велотуризму, бо прохідність і доступність для велосипедистів є найкращою.

Таким чином, всі пропоновані нами об'єкти є максимально придатними для проведення різного виду рекреації. Якщо об'єкт втрачає оцінку в одному критерії придатності, то заробляє її в іншому не менш важливому.

Висновки до розділу 4

Разом із проведенням заходів по оптимізації використання найбільш популярних рекреаційних ділянок Карпатського НПП ми вважаємо за необхідне популяризувати використання і інших не менш туристично привабливих місць в межах КНПП.

Для оптимізації рекреаційного використання території Карпатського НПП нами рекомендовано Проект нового еко маршруту «Гирло річки Бистриця - Гаджинський водоспад - Дерев'яна церква 1872 р. - Гирло потоку Кізя - Довбушева криниця - Гора Ребра - Гора Шпиці - Полонина Маришевська Велика».

Охарактеризувавши всі запропоновані об'єкти, варто зазначити, що кожна ділянка потребує проведення робіт з облаштування та благоустрою

території. Про кожен з вище перелічених об'єктів варто встановлювати відповідні інформуючі щити та розповсюджувати рекламні буклети з метою поширення інформації про не менш цікаві ділянки Карпатського НПП.

Таким чином, здійснення заходів щодо оптимізації рекреаційного природокористування значно покращить стан вже використовуваних рекреаційних об'єктів та приверне увагу рекреантів до нових не менш цікавих об'єктів території Карпатського НПП.

Згідно методики І. М. Рожка нами оцінено деякі привабливі об'єкти запропонованого еко маршруту Карпатського НПП та проаналізовано можливість використання тих чи інших об'єктів в рекреації. Для цього було оцінено 5 природних об'єктів по шкалі від нуля до чотирьох. Тобто, непридатна територія - оцінка 0, малопридатна – 1, умовно придатна – 2, придатна – 3 і найбільш придатна – 4. В результаті здійсненої оцінки надано рекомендації з удосконалення їх туристичної придатності для здійснення еко туризму. Підкреслено на важливості створювати туристичні притулки з місцями для індивідуального та колективного відпочинку із сервісом відповідного рівня. Відмічено, що росту потоку рекреантів сприятиме створення рекламно-видавничої діяльності, а також збільшення випуску буклетів, картографічної продукції, які висвітлюють туристичні можливості, культуру, історію та інформацію про дестинацію, на якій розробляється еко маршрут.

Таким чином, всі пропоновані нами об'єкти є максимально придатними для проведення різного виду рекреації. Якщо об'єкт втрачає оцінку в одному критерії придатності, то заробляє її в іншому не менш важливому.

ВИСНОВКИ ТА ПРОПОЗИЦІЇ

Екологічний туризм (англ. ecotour, ecotourism) – порівняно нове поняття в туристичній діяльності. Екологічний туризм можна визначити як інтегруючий напрямок рекреаційної діяльності спрямований на гармонізацію відносин між туристами, туроператорами, природним середовищем та місцевими громадами, що реалізується через екологізацію всіх видів туристської діяльності, охорону природи, екологічну освіту та виховання.

В усьому світі туризм називається екологічним, коли він здійснюється на певних територіях природно-охоронного призначення, а найчастіше - в національних природних парках. Рекреаційні природно-заповідні території виконують компромісну функцію узгодження інтересів туристів у відновленні їхніх духовних і фізичних сил – з одного боку, та природного ландшафту в збереженні його цілісності та атрактивності – з іншого.

Для розвитку туризму на територіях природно-заповідного фонду України створені законодавчі умови, а у планах охорони передбачено виділення спеціальних територій для рекреації і різних форм туризму. Разом з тим, сучасна практика туристичного використання українських природоохоронних територій свідчить, що ще в недостатній мірі використовується їх потенціал для внутрішнього і міжнародного туризму, обмеженим залишається спектр пропозицій та слабо впроваджуються форми зрівноваженого туризму. Існує різниця у рекреаційному освоєнні парків – деякі з них (Карпатський, Шацький, Святі Гори) за час використання у значній мірі відчули рекреаційний тиск на природне середовище, тоді як більшість новостворених ще не готові для прийому відвідувачів. Тому існує потреба розробки шляхів заохочення і регулювання туристичного руху, удосконалення туристичної інфраструктури.

Карпатський національний природний парк - перший і один з найбільших в Україні національних природних парків. У сучасних межах

Карпатський національний природний парк включає 12 паркових лісництв, земельний фонд селянських спілок, а також землі селищних та сільських рад: Яремча, Микуличина, Кременця, Ворохти, Яблуниці.

Основними напрямками розвитку туризму на території КНПП є: 1) регулювання кількості та якості потоку рекреантів; 2) залучення нових територій у рекреаційну діяльність; 3) облаштування та впорядкування екологічних маршрутів для покращення умов рекреантам та зменшення шкоди довкіллю.

У Карпатському НПП створено 48 еколого- і науково-пізнавальних маршрутів загальною протяжністю понад 400 км. Загальна ємність основних існуючих туристичних маршрутів за рік становить 986,3 тисячі осіб. Таким чином, організація туристичних маршрутів дала змогу збільшити рекреаційну ємність Карпатського НПП більше, ніж у 10 разів. Це свідчить про численні резерви рекреаційного використання території парку шляхом облаштування відповідних територій стаціонарної й регульованої рекреації малими архітектурними формами, збільшення протяжності туристичних маршрутних стежок, тощо.

Карпатський НПП володіє значними рекреаційними ресурсами. Проте екологічний туризм розвивається недостатньо організовано, без необхідного участі й контролю місцевих туристських фірм, і навіть адміністрації краю, органів місцевого самоврядування.

Нині Карпатський національний природний парк, завдяки наявним пам'яткам природи та діяльності на його території сучасного екотуристичного візит-центру, очолює одразу кілька рейтингів найпривабливіших та найбагатших за кількістю місць для спостереження за природою природних парків України. Але чи не найбільше значення для підвищення відомості та привабливості парку як екотуристичної атракції мають інфраструктурні перетворення, здійснені проектом, що зробили доступними для відповідальних відвідувачів-дослідників незвідані та вражаючі місця Східних Карпат на території України.

Важливим напрямком подальшого розвитку систем маршрутів екологічного туризму в Карпатському НПП є процес планування розвитку екотуризму на природоохоронній території.

Основними соціально-економічними та політичними тенденціями, які слід враховувати при плануванні та організації туристичної діяльності на природоохоронних територіях є наступні : зростання освітнього рівня туристів; потреба в ексклюзиві; тенденції у віковому складі туристів; важливість якості туристичних послуг; зростання рівня і ролі комунікаційних систем та інформаційних технологій; особиста безпека.

Для оптимізації рекреаційного використання території Карпатського НПП нами рекомендовано Проект нового еко маршруту «Гирло річки Бистриця - Гаджинський водоспад - Дерев'яна церква 1872 р. - Гирло потоку Кізя - Довбушева криниця - Гора Ребра - Гора Шпиці - Полонина Маришевська Велика».

Охарактеризувавши всі запропоновані об'єкти, варто зазначити, що кожна ділянка потребує проведення робіт з облаштування та благоустрою території. Про кожен з вище перелічених об'єктів варто встановлювати відповідні інформуючі щити та розповсюджувати рекламні буклети з метою поширення інформації про не менш цікаві ділянки Карпатського НПП.

Згідно методики І. М. Рожка нами оцінено деякі привабливі об'єкти запропонованого еко маршруту Карпатського НПП та проаналізовано можливість використання тих чи інших об'єктів в рекреації. В результаті здійснено оцінки надано рекомендації з удосконалення їх туристичної придатності для здійснення еко туризму. Підкреслено на важливості створювати туристичні притулки з місцями для індивідуального та колективного відпочинку із сервісом відповідного рівня. Відмічено, що росту потоку рекреантів сприятиме створення рекламно-видавничої діяльності, а також збільшення випуску буклетів, картографічної продукції, які висвітлюють туристичні можливості, культуру, історію та інформацію про дестинацію, на якій розробляється еко маршрут.

СПИСОК ВИКОРИСТАНИХ ДЖЕРЕЛ

1. Про туризм : Закон України від 15.09.1995 № 324/95-ВР [Електронний ресурс]. - Режим доступу: <https://zakon.rada.gov.ua/laws/show/324/95-вр/ed20030717>
2. Про природно-заповідний фонд України : Закон України, № 2465-12 / Відомості Верховної Ради України (ВВР), 1992, N 34 [Електронний ресурс]. – Режим доступу: <http://www.uazakon.com> – законодавчі й нормативні акти України.
3. Положення про рекреаційну діяльність у межах територій та об'єктів природно-заповідного фонду України [Електронний ресурс]: наказ Міністерства охорони навколишнього природного середовища України від 22 червня 2009 № 330. – Режим доступу: <http://www.uapravo.net/akty/administracija-osnovni/akt5dlxd6j.htm>.
4. Аналіз та оцінка потенціалу туристських територій: навч. посіб. для студ. вищ. навч. закл. / О.М. Сердюк [та ін.]; Запоріж. нац. техн. ун-т, Ін-т упр. та права. – Запоріжжя: ЛПС, 2013. – 334 с.
5. Бейдик О.О. Рекреаційно-туристські ресурси України: методологія та методи аналізу, термінологія, районування / О.О. Бейдик. – К.: Видавничо-полігр. Центр «Київський університет», 2001. – Т. 17. – 395 с.
6. Гетьман В.І. Збереження ландшафтного різноманіття і розвиток екотуризму на природнозаповідних територіях // Туризм на порозі ХХІ століття: освіта, культура, екологія: матеріали Міжнародної науково-практичної конференції (18-20 жовтня 1999р., м. Київ). – К.: КІТЕП, 1999. – С. 191-193.
7. Дмитрук О.Ю. Екологічний туризм: сучасні концепції менеджменту і маркетингу Навчальний посібник. - К.: Альтерпрес, 2004. - С. 5-10.

8. Екологічний туризм: навч. посіб. / Г.О. Сорокіна; Держ. закл. «Луган. нац. ун-т імені Тараса Шевченка». – Луганськ: Вид-во ДЗ «ЛНУ імені Тараса Шевченка», 2013. – 206 с.
9. Зінько Ю.В., Шевчук О.М. Екотуризм у національних природних парках Західної України // Матеріали міжнародної конференції до 120-річчя географії у Львівському університеті (24-26 вересня 2003 року). – Львів: Видавничий центр ЛНУ ім. І.Франка, 2003. – С. 239-241.
10. Клапчук В. М. Сучасні екзогенні процеси / В. М. Клапчук, М. В. Клапчук, Я. Я. Тимчук / Карпатський національний природний парк : [монографія]. – Івано–Франківськ : «Фоліант», 2009. – С. 63–72.
11. Кузик С.П. Теоретичні проблеми туризму: суспільно-географічний підхід: [Монографія] / С.П. Кузик. – Львів: Видавничий центр ЛНУ ім. І.Франка, 2010. – 254 с.
12. Любіцева О.О. Туристичні ресурси України: навч. посібник / О.О. Любіцева, Є.В. Панкова, В.І. Стафійчук. – К.: Альтерпрес, 2007. – 369 с.
13. Мальська М.П. Туристичний бізнес: теорія та практика: підручник. 2 вид. перероб. та доповн. / М.П. Мальська, В.В. Худо. – К.: Центр учбової літератури. – 2012 . – 366 с.
14. Міщенко О.В. Теоретичні основи визначення сутності екологічного туризму / О.В. Міщенко // Вісн. Волинського. нац. ун-т ім. Л. Українки. Географія туризму. – В.: Вид-поліграф. центр «Волинський ун-т», 2010. – с. 155-160.
15. Рожко І. М. Методологічні засади оцінки природно-ресурсного рекреаційного потенціалу гірських територій / І. М. Рожко // Питання соціоекології. Мат. І Всеукр. конф. - Теоретичні та прикладні аспекти соціоекології. - Львів, 1996. - Т. 2. - С. 73-74.
16. Рожко І. М. Рекреаційна оцінка гірських природно-територіальних комплексів для потреб туризму (на прикладі Українських Карпат): дис. канд. геогр. наук: 11.00.11 / І. М. Рожко. - Львів, 2000. - 198 с.

17. Руденко Л. Г. Тенденції взаємодії суспільства і природи та їх прояв на теренах України у ХХ ст. / Л. Г. Руденко // Український географічний журнал. - 2008. - №1. - С. 6-14.
18. Рутинський М. Й. Географія туризму України: навч.- метод. посіб. / М. Й. Рутинський – К.: Центр навчальної літератури, 2004. - 160 с.
19. Рутинський М.Й. Сільський туризм: навч. посіб. / М.Й. Рутинський М.Й., Ю.В. Зінько – К.: Знання, 2006. – 271 с.
20. Рутинський М. Й. Туристичний комплекс Карпатського регіону України / М. Й. Рутинський, О. В. Стецюк. - Чернівці, 2008. - 258 с.
21. Сафранов Т. А. Екологічні основи природокористування / Т. А. Сафранов - Львів: Новий світ - 2006. - 248 с.
22. Сітницький Ю. І. Мандрівки по Карпатах. Популярні туристичні маршрути по Карпатах (путівник). – Львів: Бібльос – Брук, 1993 – 96 с.
23. Смаль І. В. Туристичні ресурси світу / І. В. Смаль. - Ніжин: Видавництво Ніжинського державного університету імені Миколи Гоголя, 2010. - 336 с.
24. Смаль І. В. Основи географії рекреації та туризму : навч. посіб. / І. В. Смаль. - Ніжин: НДПУ ім. Миколи Гоголя, 2004. – 264 с.
25. Сокол Т. Г. Організація туристичної діяльності в Україні: підр. / Т. Г. Сокол. - К.: Грамота, 2006. - 264 с.
26. Сологуб Ю.І., Ващенко А.О. Туристично-рекреаційний потенціал гірських територій Івано-Франківської області // «Молодий вчений», № 10 (50), жовтень, 2017. – С. 168-171.
27. Стафійчук В. І. Рекреалогія: навч. посібн. / В. І. Стафійчук. - К.: Альтерпрес, 2006. - 264 с.
28. Теоретичні та прикладні аспекти рекреаційного природокористування в Україні: моногр. / К. Кілінська, В. Руденко, Н. Аніпко [та ін.]. - Чернівці: Чернівецький національний університет імені Юрія Федьковича, 2010. - 250 с.

29. Территориальная рекреационная система как объект изучения географических наук / В. С. Преображенский, Ю. А. Веденин, И. В. Зорин [и др.]. // Изв. АН СССР. Сер. Геогр.- 1974. - №2. - С. 54-65.
30. Україна: основні тенденції взаємодії суспільства і природи у ХХ ст.. (географічний аспект) / за ред. Л. Г. Руденка. - К.: Академперіодика, 2005. – 320 с.
31. Устименко Л. М. Історія туризму: навч. посібник / Л. М. Устименко, І. Ю. Афанасьєв. – К.: Альтерпрес, 2005.- 320 с.
32. Федунь О. В. Бальнеологічні ресурси Прикарпаття / О. В. Федунь. - Львів: ВНТЛ, 1999. – 168 с.
33. Фоменко Н. В. Рекреаційні ресурси та курортологія: навч. посіб. / Н. В. Фоменко - К.: Центр навчальної літератури, 2007. - 312 с.
34. Фурдичко О. І. Карпатські ліси: проблеми екологічної безпеки і сталого розвитку / О. І. Фурдичко.– Львів: Біблос, 2002. - 192 с.
35. Храбовченко В.В. Экологический туризм: учеб.-метод. пособие / В.В. Храбовченко. – М.: Финансы и статистика, 2003. – 208 с. Храбовченко В.В. Экологический туризм: учеб.-метод. пособие / В.В. Храбовченко. – М.: Финансы и статистика, 2003. – 208 с.
36. Хуусконен Н. М. Практика экскурсионной деятельности / Н. М. Хуусконен, Т. М. Глушанюк. - Спб.: Герда, 2007.- 208 с.
37. Царик Л. П. Еколого-географічний аналіз і оцінювання території: теорія та практика (на матеріалах Тернопільської області) / Л. П. Царик. - Тернопіль: Навчальна книга Богдан, 2006. - 256 с.
38. Царик Л. П. Природні рекреаційні ресурси. Методи оцінки і аналізу: підручн.-пос. / Л. П. Царик, Г. Чернюк. - Тернопіль, 2001.- 231 с.
39. Чижова В. П. Рекреационные загрузки в зонах отдыха / В. П. Чижова – М.: Лесн. пром. 1977. - 48 с.
40. Шмандій В. М. Управління природоохоронною діяльністю: навч. посіб. / В. М. Шмандій, І. О. Солошин. - Київ: Центр навчальної літератури, 2004. - 296 с.

41. Шпарик Ю. С., Лялюк-Вітер Г. Д., Лопарьова О. Б., Киселюк О. І.
Шляхи покращення рекреаційної ємності національних природних парків Українських Карпат // Лісівництво і агроеліорація. - Харків, УкрНДІЛГА, 2008, Вип. 113. – С. 239-246.
42. Эрингис К. И. Сутьность и методика детального еколого-естетического исследования пейзажем / К. И. Эрингис, А. Р. Бурюнас // Экология и эстетика ландшафта. – Вильнюс: Минтас, 1975. – С. 107-159.
43. Яковенко И. М. Рекреационное природоиспользование: методология и методика исследований / И. М. Яковенко. – Симферополь: Таврия, 2003. – 336 с.
44. Офіційний сайт Державної служби статистики України [Електронний ресурс]. – Режим доступу: <http://www.ukrstat.gov.ua>.
45. Офіційний сайт Української асоціації активного та екологічного туризму[Електроннийресурс].–Режимдоступу:
46. Офіційний сайт Карпатського національного природного парку [Електронний ресурс]. – Режим доступу: <http://www.cnp.if.ua>
47. Головне управління статистики в Івано-Франківській області [Електронний ресурс]: Офіційний сайт. – Режим доступу до сайту: <http://www.ifstat.gov.ua>
48. Інвестиційні проекти Івано-Франківської області. – (Офіційний сайт Управління з упровадження економічних реформ, євроінтеграції та інвестицій Івано-Франківської області). [Електронний ресурс]. – Доступний з <https://www.if.gov.ua/news/19467>
49. Всесвітня туристська організація (UNWTO) [Електронний ресурс]. - Режим доступу: <http://www.unwto.org>
50. Все о туризме - туристическая библиотека [Электронний ресурс]. - Режим доступу: <http://tourlib.net/>

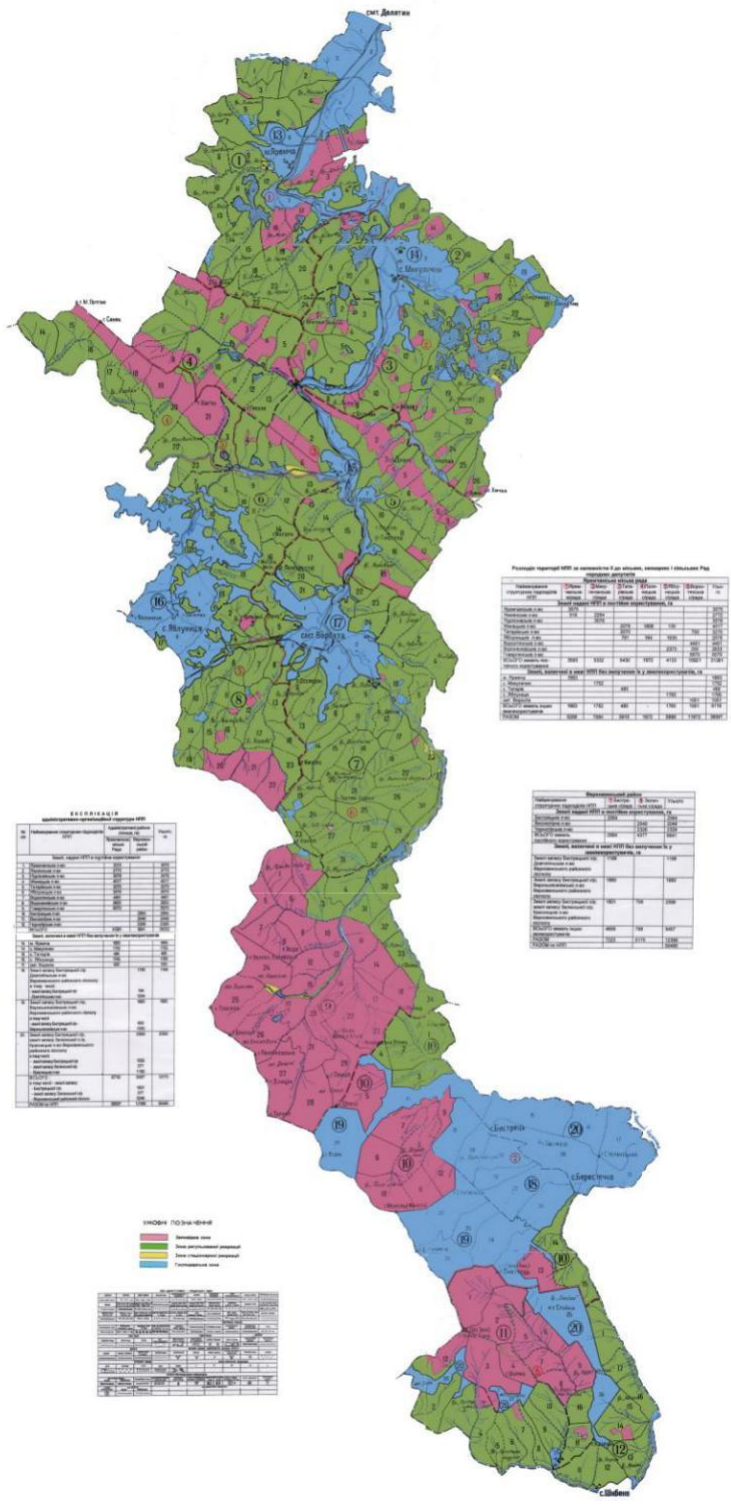


Рис. Зонування території Карпатського НПП

**РЕКРЕАЦІЙНА ЄМНІСТЬ
АДМІНІСТРАТИВНИХ ОДИНИЦЬ ІВАНО-ФРАНКІВСЬКОЇ ОБЛАСТІ**

