

Конкурентоспроможність та економічна безпека кондитерських підприємств України: взаємозв'язок в умовах політичної та соціальної нестабільності країни

В статті розглянуто взаємозв'язок понять «економічна безпека підприємства» та «конкурентоспроможність». Велика увага приділена аналізу умов функціонування кондитерського ринку України в період політичної та соціальної нестабільності 2013 – 2014 рр., визначенню зміни динаміки рівня економічної безпеки кондитерського підприємства за останні сім років та встановленню взаємозв'язку між конкурентоспроможністю підприємства та його економічною безпекою.

Ключові слова: конкурентоспроможність, економічна безпека, фінансова складова економічної безпеки, методика оцінки економічної безпеки, кондитерська промисловість.

Постановка проблеми. У ринкових умовах господарювання підприємство, як відкрита система, функціонує у досить конкурентному зовнішньому середовищі, яке характеризується нестабільністю та постійною динамікою [1]. Високий рівень конкурентоспроможності є чинником успіху будь-якого підприємства [2]. Вдало налагоджена економічна безпека дозволяє підвищити стійкість функціонування бізнесу та конкурентоспроможність підприємства загалом [1]. І навпаки, висока конкурентоспроможність забезпечує підприємству гарні показники економічної безпеки. Кондитерська галузь – одна з найрозвиненіших у харчовій промисловості України. З 2013 року вона страждає від застосування країнами Митного союзу обмежувальних заходів стосовно імпорту українських кондитерських виробів. Саме тому питання встановлення взаємодії та взаємозв'язку конкурентоспроможності й економічної безпеки підприємств кондитерської галузі на сьогодні є досить актуальним.

Аналіз останніх досліджень та публікацій. Конкурентоспроможність підприємства досліджувалася багатьма вченими, починаючи з робіт А. Сміта,

Д. Рікардо, Дж. С. Мілля, Ф. Еджоурта, К. Вікселя, Дж. Робінсон, Дж. Кейнса, Й. Шумпетера, А. Лернера. Серед сучасних наукових підходів щодо визначення конкурентоспроможності промислових підприємств та підвищення її рівня слід виділити наукові праці Азоева Г.Л., Градова А.П., Гринчуцького В. І., Зав'ялова П. С., Макконнелла К., Маршалла А., Портера М., Райзберга Б. А., Спірідонова І. А., Фатхутдінова Р. А. [3], Юданова А. Ю., та інших [4]. Проблема формування конкурентного середовища і розвитку конкурентних відносин знайшла своє відображення в працях вітчизняних і зарубіжних вчених, таких як: Б.В. Губський, Я.Б. Базилюк, В.Є. Новицький, Я.В. Белінська, О.Г. Білорус, А.С. Гальчинський, В.М. Геєць, В.І. Відяпін, А. Воротніков [2]. Останнім часом приділяється значна увага науковим розробкам у сфері пошуку взаємозв'язку економічної безпеки та конкурентоспроможності підприємства. Цікавими з цього питання є роботи Іванова Ю.Б., Сухорукова Т.О., Рзаєва І.Г. [5].

Постановка завдання. Головною метою статті є визначення рівня економічної безпеки кондитерського підприємства та відстеження її взаємозв'язку з конкурентоспроможністю в умовах політичної та соціальної нестабільності країни.

Виклад основного матеріалу дослідження. Конкурентоспроможність є критерієм та мінімальною необхідною умовою економічної безпеки підприємства як базової умови його сталого розвитку [6]. Як складова економічної безпеки, конкурентоспроможність характеризує ступінь відповідності внутрішніх можливостей розвитку підприємства зовнішнім можливостям, які генеруються ринковим середовищем [2]. Фатхутдінов Р.А., Азоев Г.Л., Іванов Ю.Б. зв'язок економічної безпеки підприємства з його конкурентоспроможністю вважають безпосереднім, прямим та лінійним: висока конкурентоспроможність підприємства є запорукою його міцної економічної безпеки [1]. Ковальов Д.І., Сухорукова Т.О. та Градов А.Г. розглядають конкурентоспроможність як прямий наслідок міцної економічної безпеки підприємства, яка є одним з вагомих чинників стійкої

ринкової позиції підприємства – дозволяє її утримувати протягом певного часу [1]. Ляшенко О.М. стверджує, що економічна безпека підприємства передбачає сталий розвиток, який досягається за рахунок використання всіх видів ресурсів і підприємницьких можливостей. За ними гарантується найбільш ефективне їх використання для стабільного функціонування та динамічного науково-технічного і соціального розвитку, запобігання внутрішніх і зовнішніх негативних впливів [7,с.84]. Рзаєв І.Г. наголошує, що економічна безпека – характеристика рівня конкурентоспроможності підприємства, що гарантує відповідну результативність функціонування суб'єкта господарювання, яка обумовлює безпеку функціонування підприємств на рівні галузі, сприяє оптимальному процесу формування показників активів, витрат, доходів, та фінансових результатів [5,с.68]. Проведені дослідження яскраво показують, що між конкурентоспроможністю та економічною безпекою підприємства прослідковується певний взаємозв'язок та єдиного висновку щодо цього питання до сих пір немає.

З метою визначення взаємовпливу конкурентоспроможності та економічної безпеки кондитерських підприємств проаналізовано стан галузі. Сьогодні український кондитерський ринок – це структурований ринок з високою конкуренцією. Він вирізняється високим ступенем консолідації – близько 70% цього ринку займають 8 – 10 лідируючих компаній. Вцілому ринок характеризує висока концентрація: на долю п'ятірки лідерів приходить 50% реалізації кондитерських виробів країни в натуральному виразі.

За оперативними даними Державної служби статистики України у харчовій промисловості після падіння обсягів промислової продукції, що тривало майже рік, починаючи з січня-червня 2014 року забезпечується зростання промислового виробництва. Проте, все ще продовжується тенденція зменшення обсягів виробництва продукції кондитерської промисловості, як наслідок застосування країнами Митного союзу обмежувальних заходів стосовно імпорту українських кондитерських

виробів[8]. Особливо гострою є ситуація з Росією. Наприкінці липня 2013 року цією країною було заборонено імпорт продукції кондитерської корпорації Roshen. Офіційною причиною заборони є твердження російської сторони про знаходження в молочному шоколаді бензопірену. На початку вересня 2014 року Росія відмовилась від українських кондитерських виробів компаній «АВК» та «Конті». В цих солодощах нібито виявили невідповідність до маркування. За 2013 рік, у порівнянні до 2012 роком, зменшено обсяги виробництва шоколаду та готових харчових продуктів, що містять какао – на 2,7 % (вироблено 328 тис. тонн); виробів кондитерських цукрових (у т.ч. білий шоколад), що не містять какао – на 8,7 % (вироблено 197 тис. тонн). За десять місяців 2014 року у порівнянні до відповідного періоду 2013 року зменшено виробництво шоколаду та готових харчових продуктів, що містять какао – на 29,3 % (вироблено 185 тис. тонн) та виробів кондитерських цукрових (у т.ч. білий шоколад), що не містять какао – на 10,8 % (вироблено 149 тис. тонн) [8].

Виробництво найважливіших видів кондитерської продукції у 2014 році в порівнянні з 2013 роком наведено в таблиці 1.

Таблиця 1

Виробництво основних видів кондитерських виробів у 2013-2014 рр.[9]

	Вироблено за		Листопад 2014р. у % до		Січень– листопад 2014р. у % до січня – листопада 2013р.
	січень– листопад 2014р.	листопад 2014р.	жовтня 2014р.	листопада 2013р.	
Печиво солодке і вафлі, тис.т	276	25,7	97,3	77,8	77,9
Цукор білий кристалічний буряковий, тис.т	1895	686	88,3	141,2	171,0
Шоколад та готові харчові продукти, що містять какао (крім какао-порошку підсолодженого), у пакованнях масою менше 2 кг, тис.т	209	23,6	108,7	71,2	70,8
Вироби кондитерські цукрові (у т. ч. шоколад білий), що не містять какао, тис.т	167	17,5	99,8	99,98	90,2

Як видно, виробництво шоколаду впало до 70 %, кондитерських цукрових виробів – до 90 % у порівнянні з 2013 роком. Зазначені заходи не могли не вплинути на фінансово-економічний стан кондитерських підприємств.

З метою оцінки економічної безпеки підприємств обрано методику Н.В. Іванової [10], що є доопрацьованим варіантом концепційного підходу для розробки методичних підходів та алгоритму оцінки рівня економічної безпеки підприємств К.В. Коваленко. Обраний варіант має п'ять етапів і дозволяє всебічно оцінити економічну безпеку підприємств за допомогою комплексного показника. Наглядно це показано на рис. 1.

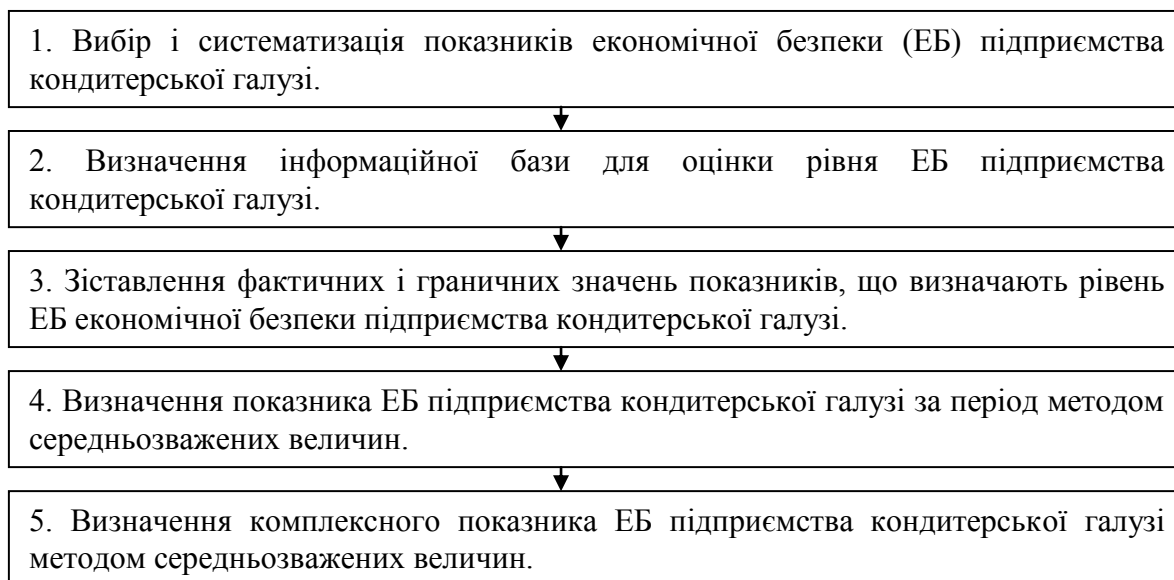


Рис. 1. Етапи оцінки рівня економічної безпеки підприємств [10].

З метою оцінки економічної безпеки підприємства кондитерської галузі проаналізовано групу показників, які зазначено в табл. 2.

Таблиця 2

Методика розрахунку фінансових показників для оцінки економічної безпеки підприємства кондитерської галузі [10]

Показники економічної безпеки підприємства	Формула для розрахунку
Коефіцієнт абсолютної ліквідності	$(\text{Грошові кошти} + \text{короткострокові ЦП}) / \text{Поточні зобов'язання}$
Коефіцієнт швидкої ліквідності	$(\text{Оборотні активи} - \text{товарно-матеріальні запаси}) /$

	Поточні зобов'язання
Коефіцієнт загальної ліквідності	Оборотні активи / Поточні зобов'язання
Коефіцієнт фінансової незалежності (автономії)	Власний капітал / Валюта балансу
Коефіцієнт фінансової залежності	Активи / Власний капітал
Коефіцієнт фінансування	Власний капітал / Позиковий капітал
Коефіцієнт маневреності власних оборотних активів	(Оборотні активи - Поточні зобов'язання) / Власний капітал
Коефіцієнт обіговості всього капіталу підприємства	Чистий дохід / Активи
Коефіцієнт обіговості оборотних активів	Чистий дохід / Оборотні активи
Коефіцієнт обіговості необоротних активів	Чистий дохід / Необоротні активи
Коефіцієнт фінансового ризику	Залучені засоби / Власний капітал
Рентабельність активів	Чистий прибуток / Активи
Рентабельність власних оборотних активів	Чистий прибуток / (Оборотні активи - Поточні зобов'язання)
Рентабельність продукції	Валовий прибуток / Собівартість реалізованої продукції
Валова рентабельність продажів	Валовий прибуток / Чистий дохід
Рентабельність власного капіталу	Чистий прибуток / Власний капітал
Коефіцієнт зношення основних засобів	Вартість зношеності основних засобів за відповідний період / Вартість основних засобів на початок звітного періоду
Коефіцієнт придатності основних засобів	Вартість основних засобів на початок звітного періоду / Вартість зношеності основних засобів за відповідний період
Фондовіддача	Чистий дохід / Середньорічна вартість основних засобів підприємства
Фондоозброєність	Середньорічна вартість основних засобів підприємства / Середньоспискова чисельність працівників
Матеріалоємність	Матеріальні витрати / Чистий дохід

Оцінки зазначених показників, що характеризують економічну безпеку, коливаються в діапазоні від 0 до 1, залежно від відхилення від граничної величини. Підприємства, з погляду економічної безпеки можуть класифікуватися за 4-ма групами:

- 1) абсолютно безпечні, коли головна характеристика дорівнює 1;
- 2) безпечні - 0,7 - 0,9;
- 3) достатньо безпечні - 0,5-0,6;
- 4) небезпечні - 0-0,4.

Якщо розмір відхилення фактичного значення від граничного більше

100%, то даному показнику дається оцінка в 0 балів. У випадку коливання розміру відхилення від 0 до 100% для кожних 10% відхилення від граничної величини бальна оцінка знижується на 0,1 бала.

В результаті усереднення бальних оцінок розраховується комплексний показник економічної безпеки.

$$КПБ = \frac{1}{n} \sum_{i=1}^n B_i \quad (1)$$

де КПБ – комплексний показник безпеки;

B_i – бальне значення i -го елементу системи економічної безпеки;

n – кількість елементів системи економічної безпеки.

Підприємницька діяльність здійснюється в умовах жорсткої конкуренції, що вимагає від підприємств забезпечення їх фінансової стійкості й економічної безпеки [10].

Фінансова складова як внутрішньовиробнича функціональна складова економічної безпеки вважається головною, оскільки за ринкових умов господарювання фінанси є «двигуном» будь-якої економічної системи. Про ослаблення фінансової складової економічної безпеки свідчать:

- зниження ліквідності підприємства;
- збільшення кредиторської та дебіторської заборгованості;
- зниження фінансової стійкості.

Для оцінки рівня ефективності використання ресурсів підприємства, як правило, використовують різні показники обіговості. Найважливішими показниками економічної безпеки підприємств є прибуток і рентабельність. Прибуток є найважливішим узагальнюючим показником, що характеризує кінцевий результат діяльності підприємства. Від розміру прибутку, отриманого підприємством, залежить формування оборотних засобів, виконання зобов'язань перед бюджетом, платоспроможність підприємства тощо.

Для підприємств кондитерської галузі важливою складовою є техніко-технологічна безпека, яка полягає у рівні відповідності застосовуваних на

підприємстві технологій найкращим світовим аналогам за оптимізації витрат. Вагомим показником, що характеризує технічний стан основних засобів, є коефіцієнт зношування. Доповненням цього показника до 100% (або одиниці) є коефіцієнт придатності основних засобів, (граничне значення коефіцієнта придатності має бути не менше 50%).

Показники вибуття й відновлення використовуються для характеристики інтенсивності вибуття й відновлення основних засобів. Ріст цих показників характеризує підвищення ефективності використання основних засобів. Між коефіцієнтом відновлення й вибуття існує залежність: чим більше коефіцієнт вибуття наближається до коефіцієнта відновлення, тим нижчим є рівень зношеності основних засобів і кращим їхній технічний стан.

Для дослідження було обрано ПАТ «Київська кондитерська фабрика «Рошен». Інформаційною базою для обчислення показників рівня економічної безпеки є річна фінансова звітність підприємства за 2009 - 2013 рр. За її даними складено звіт результатів діяльності підприємства протягом 2009 - 2013 рр., які наведено в таблиці 3.

Таблиця 3

Показники економічної безпеки ПАТ «Київська кондитерська фабрика «Рошен» за період 2009–2013 рр.

Показник	Роки				
	2009	2010	2011	2012	2013
Коефіцієнт абсолютної ліквідності	0,0001	0,0002	0,0001	0,0001	0,0001
Коефіцієнт швидкої ліквідності	0,3142	0,3429	0,6791	0,3888	0,2013
Коефіцієнт загальної ліквідності	0,3338	0,3587	0,7128	0,4355	0,2295
Коефіцієнт фінансової незалежності (автономії)	0,3689	0,3414	0,3306	0,5693	0,5928
Коефіцієнт фінансової залежності	2,7109	2,9288	3,0249	1,7566	1,6868
Коефіцієнт фінансування	0,5880	0,5332	0,5126	1,4290	1,5413
Коефіцієнт маневреності власних оборотних активів	2,2741	2,5771	3,4001	0,9483	0,7658
Коефіцієнт обіговості всього капіталу підприємства	0,9242	1,7150	0,9625	1,2702	0,8222
Коефіцієнт обіговості оборотних активів	3,9096	7,0121	1,9856	7,3122	11,2671
Коефіцієнт обіговості необоротних активів	1,0411	2,1419	1,7697	1,2621	0,9027

Коефіцієнт фінансового ризику	1,7109	1,9288	2,0249	0,7566	0,6868
Рентабельність активів	0,0030	0,0052	0,0084	0,0097	0,0047
Рентабельність власних оборотних активів	-0,0085	-0,0162	-0,0448	3,5347	-0,0326
Рентабельність продукції	0,0508	0,0347	0,0780	0,0489	0,0650
Валова рентабельність продажів	0,0483	0,0331	0,0737	0,0468	0,0610
Рентабельність власного капіталу	0,0072	0,0145	0,0246	0,0144	0,0081
Коефіцієнт зношення основних засобів	0,8844	0,8512	1,5613	0,7754	0,3962
Коефіцієнт придатності основних засобів	1,1308	1,1748	0,6405	1,2897	2,5238
Коефіцієнт росту основних засобів	1,3371	0,9477	1,0034	2,3879	1,0510
Фондовіддача	0,7892	1,5931	0,7121	0,9527	0,6556
Фондоозброєність	104,5402	127,4523	139,8198	244,0490	423,8881
Матеріалоемність	0,7233	0,7415	0,7325	0,2102	0,2626

Результати аналізу складових показників економічної безпеки досліджуваного підприємства за період 2009 – 2013 рр. дозволили розрахувати показник рівня економічної безпеки підприємства станом за кожен рік, що увійшов у період дослідження. Розраховані дані рівня економічної безпеки ПАТ «Київська кондитерська фабрика «Рошен» наведено в таблиці 4.

Таблиця 4

Розрахункові дані рівня економічної безпеки

ПАТ «Київська кондитерська фабрика «Рошен» за період 2009 – 2013 рр.

Показники економічної безпеки підприємства	Граничне значення	Відхилення від граничної величини, %					Бальна оцінка (від 0 до 1)				
		2009	2010	2011	2012	2013	2009	2010	2011	2012	2013
1	2	3	4	5	6	7	8	9	10	11	12
Оцінка ліквідності											
1. Коефіцієнт абсолютної ліквідності	0,2	-99,95	-99,90	-99,95	-99,95	-99,95	0,00	0,00	0,00	0,00	0,00
2. Коефіцієнт швидкої ліквідності	0,7	-55,11	-51,01	-2,99	-44,46	-71,24	0,45	0,49	0,97	0,56	0,29
3. Коефіцієнт загальної ліквідності	2	-83,31	-82,07	-64,36	-78,23	-88,53	0,17	0,18	0,36	0,22	0,11
Оцінка фінансової стійкості											
4. Коефіцієнт фінансової незалежності (автономії)	0,5	-26,22	-31,72	-33,88	13,86	18,56	0,74	0,68	0,66	1,00	1,00
5. Коефіцієнт фінансової залежності	2	35,55	46,44	51,25	-12,17	-15,66	1,36	1,46	1,51	1,00	1,00
6. Коефіцієнт фінансування	1	-41,20	-46,68	-48,74	42,90	54,13	0,59	0,53	0,51	1,00	1,00
7. Коефіцієнт маневреності власних оборотних активів	0,5	354,82	415,42	580,02	89,66	53,16	0,00	0,00	0,00	1,00	1,00

8. Коефіцієнт обіговості всього капіталу підприємства	0,5	84,84	243,00	92,50	154,04	64,44	0,00	1,00	1,00	0,00	1,00
9. Коефіцієнт обіговості оборотних активів	1,5	160,64	367,47	32,37	387,48	651,14	1,00	1,00	1,00	1,00	1,00
10. Коефіцієнт обіговості необоротних активів	1	4,11	114,19	76,97	26,21	-9,73	1,00	1,00	1,00	1,00	0,90
11. Коефіцієнт фінансового ризику	1	71,09	92,88	102,49	-24,34	-31,32	1,00	1,00	1,00	0,76	0,69
Оцінка рентабельності, %											
12. Рентабельність активів	10	-97,00	-94,80	-91,60	-90,30	-95,30	0,03	0,05	0,08	0,10	0,05
13. Рентабельність власних оборотних активів, %	20	-	-	-	1	-	0,00	0,00	0,00	1,00	0,00
14. Рентабельність продукції	40	-87,30	-91,33	-80,50	-87,78	-83,75	0,13	0,09	0,20	0,12	0,16
15. Валова рентабельність продажів	25	-80,68	-86,76	-70,52	-81,28	-75,60	0,19	0,13	0,29	0,19	0,24
16. Рентабельність власного капіталу	25	-97,12	-94,20	-90,16	-94,24	-96,76	0,03	0,06	0,10	0,06	0,03
Оцінка майнового стану підприємства											
17. Коефіцієнт зношення основних засобів	0,5	76,88	70,24	212,26	55,08	-20,76	0,23	0,30	-1,12	0,45	1,00
18. Коефіцієнт придатності основних засобів	0,5	126,16	134,96	28,10	157,94	404,76	0,00	0,00	0,00	0,00	0,00
19. Коефіцієнт росту основних засобів	1	33,71	-5,23	0,34	138,79	5,10	1,00	1,05	1,00	1,00	1,00
20. Фондовіддача	0,6	31,53	165,52	18,68	58,78	9,27	1,00	0,00	1,00	1,00	1,00
21. Фондоозбросність	20	422,70	537,26	599,10	1	2	0,00	0,00	0,00	0,00	0,00
22. Матеріалоемність	0,5	44,66	48,30	46,50	-57,96	-47,48	1,00	1,00	1,00	1,58	1,47

Після визначення бальних оцінок визначається показник рівня економічної безпеки методом середньозважених величин. Загальна кількість балів рівномірно розподіляється між блоками показників (якщо система економічної безпеки підприємства містить чотири елементи, то питома вага кожного блоку складає 0,25). Аналогічним чином визначається коефіцієнт вагомості кожного показника у межах блоку:

$$a_{ij} = \frac{1}{N * n_j}, (2)$$

де a_{ij} - коефіцієнт вагомості i -го показника, що характеризує економічну безпеку j -го блоку;

N – кількість елементів (блоків) системи економічної безпеки підприємства;

n_j - кількість складових показників в j -му блоці системи

економічної безпеки.

Показник економічної безпеки визначається як середньозважене кожного показника із врахуванням його коефіцієнту вагомості a_{ij} .

В результаті проведеного обчислення за даними ПАТ «Київська кондитерська фабрика «Рошен» визначено показники рівня економічної безпеки за період від 2007 року до 2013 року та розраховано комплексний показник (таблиця 5):

Таблиця 5

Показники економічної безпеки підприємств ПАТ «Київська кондитерська фабрика «Рошен» за 2007 – 2013 рр.

Показник		Комплексний показник
за рік:	значення:	
2007	0,64	0,57
2008	0,58	
2009	0,54	
2010	0,50	
2011	0,52	
2012	0,64	
2013	0,58	

З погляду економічної безпеки ПАТ «Київська кондитерська фабрика «Рошен» класифікується як достатньо безпечне підприємство. Комплексний показник за сім років становить 0,57 і знаходиться в межах безпеки. Проте, спостерігаючи динаміку зміни показника ЕБ протягом 2009 – 2013 рр., можна побачити тенденцію до його зниження.

Наглядно динаміку зміни показників економічної безпеки наведено на рис. 2.

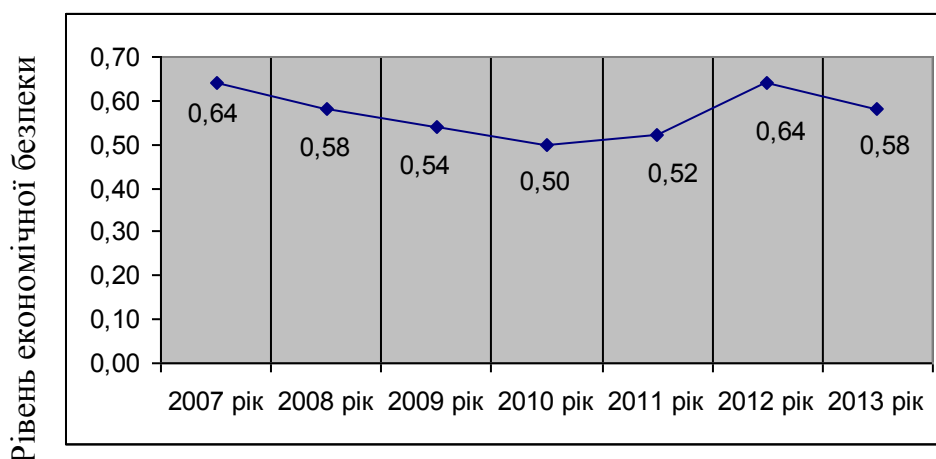


Рис. 2. Динаміка зміни показника економічної безпеки ПАТ «Київська кондитерська фабрика «Рошен» за 2007 – 2013 рр.

Найвищий рівень економічної безпеки за показником був у 2007 та 2012 роках. 2007 рік – рік напередодні початку кризи 2008 року. Як видно, криза вплинула на показник ЕБ. У 2008-2010 рр. відбувалося зниження його значення. З 2011 року рівень показника почав зростати. Обмежувальні заходи Митного союзу стосовно імпорту українських кондитерських виробів суттєво вплинули на показники прибутковості кондитерських підприємств. Наглядно видно, що в 2013 році відбулося чергове зниження рівня показника ЕБ. Разом з тим в 2014 році продовжує відбуватись загострення конкуренції. Про ослаблення конкурентоспроможної безпеки підприємства свідчить зменшення частки ринку, яку займає підприємство, зменшення обсягів реалізації продукції, зниження рентабельності підприємства. Без подальшої стабілізації політичного та економічного стану в Україні буде відбуватись зниження адаптаційних можливостей кондитерських підприємств до змін ситуації на ринку, відставання від вимог ринку, що також призводить до ослаблення конкурентоспроможності та зниження рівня економічної безпеки.

Висновки з проведеного дослідження. З проведених досліджень можна зробити наступні висновки:

1. Конкурентоспроможність підприємства як забезпечення економічної безпеки є однією з пріоритетних задач керівництва підприємства. Конкурентоспроможність підприємства є основою забезпечення економічної

безпеки і запорукою її міцного формування, що дозволяє підприємству утримувати стійкі позиції на ринку.

2. Український ринок кондитерських виробів – один із ринків з найбільшим потенціалом розвитку у вітчизняній харчовій промисловості. Проте нестабільна економічна та політична обстановка в Україні, агресивна політика уряду Росії як до експорту харчових продуктів українського походження загалом, так і кондитерських виробів зокрема ставить під загрозу ефективність функціонування підприємств. Показники діяльності за 2013-2014 рр. свідчать про спад об'ємів виробництва.

3. Динаміка зміни показника економічної безпеки ПАТ «Київська кондитерська фабрика «Рошен» з 2010 до 2011 року показує зростання рівня ЕБ. У 2013 році стан підприємства погіршився, рівень ЕБ знизився. З огляду на стан кондитерського ринку, конкурентоспроможність підприємства також зазнала ослаблення.

4. Для реального забезпечення економічної безпеки слід вирішити проблему конкурентоспроможності, і навпаки, для високої конкурентоспроможності підприємства слід приділяти велику увагу його економічній безпеці. Забезпечення економічної безпеки залежить від забезпечення кожної зі складових, основною з яких є фінансова.

5. Важливим фактором підвищення ЕБ та посилення конкурентоспроможності кондитерського підприємства є стабілізація та покращення політичної та соціальної атмосфери України.

6. Питання оцінки конкурентних позицій ПАТ «Київська кондитерська фабрика «Рошен» потребує детального аналізу й буде направлене на подальший розгляд і дослідження.

Бібліографічний список:

1. Свекла К. А. Конкурентоспроможність та економічна безпека підприємства / К. А. Свекла, І. О. Кузнецова // Матеріали міжнародної науково – практичної конференції «Економіка: реалії часу і перспективи»

(Одеський національний політехнічний університет, м. Одеса, 20-21 лютого 2014 р.). – Одеса: ОНПУ, 2014. – Т. 2. – С. 64-65.

2. Фальченко О.О. Конкурентоспроможність як складова економічної безпеки підприємства /О.О.Фальченко, Н.Б. Токарь// Вісник НТУ „ХПІ”. Серія: Технічний прогрес і ефективність виробництва. – Х.: НТУ „ХПІ”. - 2013. - № 67 (1040) - С. 156-158.

3. Фатхутдинов Р. А. Конкурентоспособность организации в условиях кризиса: экономика, маркетинг, менеджмент / Фатхутдинов Р. А. – М.: Маркетинг, 2002. – 892 с.

4. Шемчук Л. О. Конкурентоспроможність підприємства в системі чинників її забезпечення [Електронний ресурс]. – Режим доступу: http://mev-hnu.at.ua/load/mizhnarodna_naukovo_praktichna_internet_konferencija/8_shljakhi_pidvishhennja_konkurentospromozhnosti_vitchiznjanih_pidpriemstv/konkurentospromozhnist_pidpriemstva_v_sistemi_chinnikiv_jiji_zabezpechennja/9-1-0-113.

5. Рзаєв Г.І. Оцінка конкурентоспроможності підприємства в контексті його економічної безпеки /Г.І. Рзаєв // Збірник наукових праць. Луцький НТУ. Економічні науки. Серія «Економіка та менеджмент». – 2010. – Вип. 7 (26). Ч. 3. – С. 67–77.

6. Садеков А.А. Конкурентоспроможність та економічна безпека торговельного підприємства: оцінка взаємовпливу / А.А. Садеков, Т.Б. Хлевицька // Теоретичні та прикладні питання економіки. – Вип. 24. – С. 148-155.

7. Козаченко Г.В. Економічна безпека підприємства: сутність та механізм забезпечення: [монографія] /Г.В. Козаченко, В.П. Пономарьов, О.М. Ляшенко. – К.: Лібра, 2003. – 280 с.

8. Підсумки роботи харчової промисловості за січень-жовтень 2014 року [Електронний ресурс]. – Режим доступу: <http://minagro.gov.ua/node/15313>

9. Підсумки роботи промисловості України за січень–листопад 2014 року [Електронний ресурс]. – Режим доступу: www.ukrstat.gov.ua

10. Іванова Н.В. Оцінка ефективності системи економічної безпеки агропромислових підприємств. Дисертаційна робота. Запоріжжя – 2011.