

<p><b>А.О. Заїнчковський,</b> д-р екон. наук <b>Ю.Г. Левченко,</b> канд. екон. наук</p> <p style="text-align: center;"><b>МЕТОДИЧНІ РЕКОМЕНДАЦІЇ до виконання кваліфікаційної магістерської роботи</b> для студентів спеціальності 8.03050401 “Економіка підприємства”, денної та заочної форм навчання</p> <p><b>Анотація.</b> У методичних рекомендаціях пояснюється процес виконання магістерської роботи спеціальності 8.03050401 “Економіка підприємства”; структура її написання, наводяться її основні розділи. Розкривається послідовність збирання, обробки та узагальнення матеріалу дослідження за обраною темою роботи. У рекомендаціях визначено всі етапи, які необхідно виконати магістранту для успішного написання та захисту магістерської роботи. <b>Ключові слова:</b> магістрант, магістерська робота, розділ, тема, завдання.</p>	<p><b>А.А. Заинчковский,</b> д-р экон. наук <b>Ю.Г. Левченко,</b> канд. экон. наук</p> <p style="text-align: center;"><b>МЕТОДИЧЕСКИЕ РЕКОМЕНДАЦИИ</b> к выполнению квалификационной магистерской работы для студентов специальности 8.03050401 «Экономика предприятия», дневной и заочной форм обучения</p> <p><b>Аннотация.</b> В методических рекомендациях объясняется процесс выполнения магистерской работы специальности 8.03050401 «Экономика предприятия», структура ее написания, приводятся ее основные разделы. Раскрывается последовательность сбора, обработки и обобщения материала исследования по выбранной теме работы. В рекомендациях определены все этапы, которые необходимо выполнить магистрантов для успешного написания и защиты магистерской работы. <b>Ключевые слова:</b> магистрант, магистерская работа, раздел, тема, задачи.</p>	<p><b>A. Zayinchkovskiy,</b> Dr. econ. science <b>J. Levchenko,</b> candidate econ. science</p> <p style="text-align: center;"><b>GUIDELINES THE IMPLEMENTATION</b> of the graduate thesis for students specializing 8.03050401 "Banking" full- time and distance learning</p> <p><b>Summary.</b> In methodical recommendations due process of the master's work 8.03050401 specialty «Economy enterprises» structure of writing, are its main sections. Reveals the sequence of collection, processing and synthesis of research material on the chosen work. The recommendations set all phases to be completed for successful writing undergraduate and master's work defense. <b>Key words:</b> undergraduate, master's thesis, section, topic, task.</p>
---	---	---

**МІНІСТЕРСТВО ОСВІТИ І НАУКИ, МОЛОДІ ТА СПОРТУ УКРАЇНИ  
НАЦІОНАЛЬНИЙ УНІВЕРСИТЕТ ХАРЧОВИХ ТЕХНОЛОГІЙ**

**МЕТОДИЧНІ РЕКОМЕНДАЦІЇ  
до виконання кваліфікаційної магістерської роботи  
для студентів спеціальності 8.03050401 “Економіка підприємства”,  
денної та заочної форм навчання**

Всі цитати, цифровий та фактичний матеріал,  
бібліографічні відомості перевірені. Написання  
одиниць відповідає стандартам

**СХВАЛЕНО**  
на засіданні кафедри  
прикладної економіки  
Протокол № 14  
від 15.03.2012 р.

Підпис(и) автора(ів) \_\_\_\_\_

“ \_\_\_ ” \_\_\_\_\_ 2012\_\_ р.

Підпис завідувача кафедри \_\_\_\_\_

“ \_\_\_ ” \_\_\_\_\_ 2012\_р.

Підпис рецензента \_\_\_\_\_

“ \_\_\_ ” \_\_\_\_\_ 2012\_р.

**Метод.** рекомендації до виконання кваліфікаційної магістерської роботи для студентів спеціальності 8.03050401 “Економіка підприємства”, денної та заочної форм навчання / Уклад. А.О. Заїнчковський, Ю.Г. Левченко – К. : НУХТ, 2012. – 59 с.

Рецензент **І.В. Новойтенко** канд. екон. наук, доц.

Укладачі: **А.О. Заїнчковський**, д-р екон. наук, проф.  
**Ю.Г. Левченко**, канд. екон. наук, доц.

Відповідальний за випуск: **Г.О. Волощук**, д-р екон. наук, проф.

## ЗМІСТ

ВСТУП.....	5
1. МЕТА ТА ЗАВДАННЯ МАГІСТЕРСЬКОЇ РОБОТИ.....	6
2. ПОРЯДОК ПРИЗНАЧЕННЯ ТЕМИ ТА ЕТАПИ ПІДГОТОВКИ МАГІСТЕРСЬКОЇ РОБОТИ.....	9
3. СТРУКТУРА МАГІСТЕРСЬКОЇ РОБОТИ .....	10
4. РЕКОМЕНДАЦІЇ ДО ВИКОНАННЯ ОКРЕМИХ РОЗДІЛІВ МАГІСТЕРСЬКОЇ РОБОТИ.....	11
5. ВИМОГИ ДО ОФОРМЛЕННЯ МАГІСТЕРСЬКОЇ РОБОТИ .....	22
6. НАУКОВЕ КЕРІВНИЦТВО МАГІСТЕРСЬКОЇ РОБОТИ.....	26
7. МОВА І СТИЛЬ МАГІСТЕРСЬКОЇ РОБОТИ .....	28
8. ЗАГАЛЬНІ ВИМОГИ ДО НАПИСАННЯ АВТОРЕФЕРАТУ.....	31
9. ПІДГОТОВКА ДО ЗАХИСТУ МАГІСТЕРСЬКОЇ РОБОТИ.....	33
10. ПОРЯДОК ЗАХИСТУ МАГІСТЕРСЬКОЇ РОБОТИ.....	34
11. КРИТЕРІЇ ОЦІНЮВАННЯ МАГІСТЕРСЬКОЇ РОБОТИ.....	36
12. ОРІЄНТОВНА ТЕМАТИКА МАГІСТЕРСЬКИХ РОБІТ .....	38
СПИСОК РЕКОМЕНДОВАНОЇ ЛІТЕРАТУРИ.....	41

## ВСТУП

Відповідно до п. 4 ст. 8 Закону України «Про вищу освіту» магістр – це освітньо-кваліфікаційний рівень вищої освіти особи, яка на основі освітньо-кваліфікаційного рівня бакалавра здобула повну вищу освіту, спеціальні уміння та знання, достатні для виконання професійних завдань та обов'язків (робіт) інноваційного характеру певного рівня професійної діяльності, що передбачені для первинних посад у певному виді економічної діяльності<sup>1</sup>.

Сукупність теоретичної і практичної підготовки дозволяє магістру займати посади, які передбачені його освітньо-кваліфікаційною характеристикою. Виконання перерахованих вимог до магістра контролюється за результатами іспитів, проходження магістерської практики і написання магістерської роботи, а якість підготовки фахівця такого рівня підтверджується сукупністю екзаменаційних оцінок, оцінкою за проходження практики та за результатами захисту магістерської роботи.

Важливішим етапом в підготовці кваліфікованих кадрів зі спеціальності «Економіка підприємства» є виконання магістерської роботи, якість якої підтверджує кваліфікаційний рівень фахівця. Тому магістерська робота є кваліфікаційною роботою, яка містить сукупність висунутих автором на публічний захист актуальних результатів і відносно нових наукових положень. Рациональна організація підготовки роботи, яка містить аналіз проблеми, виконання наукового дослідження, інтерпретацію результатів дослідження та їх переказ, оформлення роботи і захист сприяє ефективності підготовки фахівця. Магістерська робота виступає кінцевим результатом навчання і підтверджує вміння магістрантами застосовувати знання, отримані при вивченні фундаментальних і прикладних дисциплін, узагальнювати результати проходження виробничої практики на підприємствах різних форм власності. Магістерська робота має становити самостійно виконане і закінчене наукове дослідження з елементами новизни і практичного значення, з пропозиціями щодо практичного втілення цих результатів у різні галузі економіки України, відповідати вимогам щодо актуальності, змісту й оформлення.

Зміст магістерської роботи характеризують оригінальність, унікальність і неповторність наведених даних. Основою змісту є принципово новий матеріал, що включає опис нових факторів, явищ і закономірностей, або узагальнення раніше відомих положень з інших наукових позицій або у зовсім іншому аспекті. У магістерській роботі в найбільш систематизованому і послідовному вигляді фіксуються як вихідні передумови наукового дослідження, так і весь його перебіг і отримані внаслідок цього результати. Причому тут не просто описуються наукові факти, а проводиться їх всебічний аналіз. Зміст роботи також характеризується наявністю в ній дискусійного і полемічного матеріалу. Специфічні не тільки зміст роботи, а й форма його викладу, із високим ступенем наукового абстрагування, аргументованістю суджень і точністю даних.

---

<sup>1</sup> Закон України Про вищу освіту // Відомості Верховної Ради України (ВВР), 2002, N 20, ст.134 ) із змінами та доповненнями на 19.01.2010 року.

У методичних рекомендаціях пояснюється структура написання магістерської роботи, наводяться її основні розділи. Розкривається послідовність збирання, обробки та узагальнення матеріалу дослідження за обраною темою роботи. У рекомендаціях визначено всі етапи, які необхідно виконати магістранту для успішного написання та захисту магістерської роботи.

Успішне виконання магістерської роботи значною мірою залежить від того, як магістрант зможе організувати свою роботу. Допомогу в цьому питанні він може отримати, уважно прочитавши ці методичні рекомендації, які можуть надати допомогу магістрантам спеціальності “Економіка підприємства” щодо організації виконання магістерської роботи, розуміння завдань, змісту, структури, правил оформлення та представлення її до захисту.

## **1. МЕТА ТА ЗАВДАННЯ МАГІСТЕРСЬКОЇ РОБОТИ**

Магістерська робота – є кваліфікаційним документом, на підставі якого Державна екзаменаційна комісія визначає рівень теоретичної підготовки випускника, його готовність до самостійної роботи за фахом і приймає рішення про присвоєння йому відповідної кваліфікації.

Магістерська робота є самостійним теоретико-прикладним дослідженням магістранта. Вона має містити глибокий аналіз діяльності конкретного об'єкта дослідження, теоретичне осмислення актуальної соціально-економічної проблеми, а також обґрунтований варіант практичного її розв'язання.

**Метою написання магістерської роботи** є застосування набутих у процесі навчання теоретичних знань і практичних навичок для самостійного розв'язання конкретної актуальної проблеми та практики на підставі критичного аналізу та узагальнення існуючої інформації з обраної проблеми, проведення власних досліджень, виконання розробок та формування прикладних адресних рекомендацій для розв'язання проблеми.

### **Завданнями магістерської роботи є:**

- використання вмінь і навичок формулювання, опису і розв'язання проблем теорії та практики;
- вироблення системного підходу до розгляду проблем, виявлення закономірностей і тенденцій у розвитку певного суб'єкта господарювання,
- застосування та розвиток умінь наукового дослідження, категоріального й теоретичного відображення подій, що відбуваються в суспільстві, зокрема й на досліджуваному підприємстві;
- використання вмінь роботи з літературою, нагромадження і перероблення інформації з проблеми, аналізу різноманітної емпіричної інформації, її статистичної і комп'ютерної обробки;
- вироблення вмінь обґрунтовувати напрями практичного вдосконалення
- презентація вмінь роботи над текстом, його редагування, літературна обробка, дотримання норм оформлення текстів відповідно до існуючих стандартів.

Отже, основними завданнями магістерської роботи є вивчення та узагальнення теоретико-методичних засад з обраного напрямку дослідження;

проведення всебічного аналізу ситуації із застосуванням сучасного наукового інструментарію; розробка та оцінка альтернативних варіантів вирішення визначених проблем; із використанням ситуаційного аналізу, сучасних технологій; підготовка доповіді та наочних матеріалів, що передають основний зміст роботи та пропозиції автора, з подальшим їх публічним захистом перед Державною екзаменаційною комісією (далі – ДЕК).

Із зазначених завдань випливає, що магістерська робота характеризується всіма ознаками наукової праці. Науковий аспект магістерської роботи визначає її зміст, відрізняє магістерську роботу від бакалаврської роботи або дипломного проекту, в яких також викладаються (з посиланнями на авторів) думки інших науковців. На відміну від них, магістерська робота повинна обґрунтовувати нові чи відносно нові ідеї, в ній має бути поглиблений аналіз причинно-наслідкових зв'язків різних фактів виробничої, господарської, комерційної, фінансової дійсності, повинні бути запропоновані оригінальні способи розв'язання проблемних ситуацій.

#### **Здібності і навички:**

– уміння виділяти та аналізувати проблемну ситуацію, яка виникає у реальному економічному об'єкті, за допомогою загальнонаукових підходів і математичних методів і використовувати накопичений досвід інших досліджень і вивченого матеріалу.

– уміння розробляти і теоретично обґрунтовувати шляхи розв'язання проблемної ситуації.

– уміння застосовувати наукові підходи і методи математичного та імітаційного моделювання до аналізу, планування, організації й управління реальними економічними об'єктами з метою практичного розв'язання проблемної ситуації.

– уміння критично оцінювати ефективність і можливість впровадження результатів наукової діяльності.

– уміння представляти і розповсюджувати результати наукової діяльності.

**Предметом написання магістерської роботи** зі спеціальності «Економіка підприємства» є розв'язання актуальної науково-практичної проблеми. Наукова спрямованість полягає у використанні загальнонаукових методів і підходів, математичної аргументації, а також накопиченого досвіду попередніх наукових досліджень впродовж аналізу, вироблення рішення і практичного розв'язання проблемної ситуації, яка виникає у реальному економічному об'єкті.

Практична спрямованість роботи орієнтує магістранта на виділення нагальної проблеми в галузі економіки, розв'язання якої потребує або виявляє зацікавленість у конкретному реальному господарському суб'єкті. Практична складова робить проведене дослідження затребуваним і дозволяє оцінити економічну ефективність його результатів.

Отже, **найважливіші вимоги щодо магістерських робіт полягають у наступному:**

– робота повинна віддзеркалювати сукупність теоретичних і практичних знань і вмінь, отриманих магістрантом впродовж навчання за спеціальністю

«Економіка підприємства», і відповідати рівню охоплення і глибині тематики, що проробляється;

– питання, що досліджуються, повинні мати науково-практичну глибину і повноту, щоб висновки й пропозиції магістранта можливо було б використовувати у практичній діяльності на підприємстві, в організації, установі;

– для обґрунтування висновків і конкретних пропозицій щодо предмету дослідження в магістерській роботі необхідно використовувати сучасні підходи, застосовувати економіко-математичні методи і накопичений досвід наукових досліджень по даній проблематиці;

– робота повинна мати характер оригінального і самостійного дослідження;

– теоретичний і практичний матеріал магістерської роботи необхідно викладати чітко та переконливо, в доказовій манері, у послідовності, яка обумовлена планом, щоб реальні проблеми, що були досліджені у конкретній предметній галузі, отримали логічне завершення у вигляді висновків і рекомендацій магістранта.

#### **Магістерська робота повинна бути:**

– реальною – відображати розв'язання сучасних проблем, пов'язаних з функціонуванням економіки та її підсистем, мати науково-теоретичне і практичне значення;

– актуальною – повинна бути присвячена дослідженням і розробкам, які відносяться до сучасних проблем в галузі управління економікою і мають особливу важливість для національної економіки;

– інформативною – в повній мірі відображати дослідження, проведене на високому теоретичному і практичному рівні із застосуванням принципів аналізу і синтезу, загальнонаукових принципів і сучасних економіко-математичних методів.

Отже, магістрант повинен вирішити в магістерській роботі наступні **завдання:**

– обґрунтувати актуальність і значущість теми магістерської роботи в теорії та стосовно умов об'єкта дослідження;

– визначити мету й конкретні завдання дослідження;

– визначити об'єкт і предмет дослідження;

– проаналізувати існуючу нормотворчу, законодавчу базу стосовно предмета та об'єкта дослідження;

– провести огляд опублікованих за темою дослідження літературних джерел і узагальнити зібраний матеріал;

– вибрати метод (методику) проведення дослідження;

– проаналізувати особливості функціонування предмета дослідження, виявити закономірності;

– надати техніко-економічну характеристику об'єкта дослідження;

– провести аналіз виробничо-господарської та фінансової діяльності об'єкта дослідження;

– обґрунтувати принципово нові або пристосувати існуючі економічні рішення до об'єкта дослідження;



– виконати техніко-економічне обґрунтування запропонованих рішень і сформулювати висновки.

Магістрант у магістерській роботі демонструє свою здатність до самостійної професійної діяльності як науковця, вміння користуватися різноманітними джерелами та нормативно-правовими документами (Законами України, Указами Президента України, Постановами Кабінету Міністрів України тощо) з досліджуваних питань і використовувати теоретичні положення вітчизняної науки для успішного виконання соціально-економічних завдань, користуватись науковим апаратом, систематизувати та аналізувати одержані дані, правильно оцінювати зміни, які відбуваються у суспільстві, соціально-економічному розвитку держави та певних суб'єктів господарювання, застосовувати набуті знання при розв'язанні конкретних управлінських, виробничо-господарських, фінансових, комерційних завдань, робити обґрунтовані висновки та надавати пропозиції щодо удосконалення конкретного суб'єкта господарювання у певній сфері.

## **2. ПОРЯДОК ПРИЗНАЧЕННЯ ТЕМИ ТА ЕТАПИ ПІДГОТОВКИ МАГІСТЕРСЬКОЇ РОБОТИ**

Тема магістерської роботи та керівник призначаються на засіданні кафедри прикладної економіки згідно розподілу навчального навантаження на поточний навчальний рік.

Науковими керівниками магістерських робіт призначаються викладачі кафедри, що мають наукові ступені та вчені звання, у відповідності до їх наукових інтересів та узгодженої тематики магістерських робіт, що виконуватимуться на кафедрі. Кількість магістерських робіт, закріплених за одним науковим керівником, не повинна перевищувати 5 робіт з розрахунку на один потік магістрів.

**Керівник магістерської роботи:** надає магістранту допомогу в розробленні календарного графіка роботи на весь період виконання магістерської роботи; рекомендує магістранту необхідну монографічну і навчально-методичну літературу, довідкові матеріали, оригінальні статті у спеціальних наукових періодичних виданнях, нормативні і довідкові матеріали, типові проекти та інші джерела з теми; проводить систематичні, відповідно з розкладом, консультації з питань виконання розділів дипломного проекту; перевіряє їх виконання; готує магістранта до захисту дипломного проекту.

Магістерську роботу магістрант виконує відповідно до календарного графіка на весь період роботи, порушення якого розглядається як невиконання завдання на магістерську роботу. Магістрант повинен звітувати перед керівником, який фіксує терміни виконання календарного графіка і якість виконання розділів роботи.

Увесь процес роботи з підготовки магістерської роботи можна *умовно* розбити на такі етапи:

1. Призначення теми і вибір об'єкта дослідження, затвердження теми.
2. Складання календарного плану виконання магістерської роботи.

3. Підбір, опрацювання літературних джерел і складання плану (змісту) роботи.

4. Збирання фактичного матеріалу під час переддипломної практики на об'єкті дослідження.

5. Обробка фактичного матеріалу із застосуванням комп'ютера:

– систематизація фактичного матеріалу, його оцінка, аналіз фінансово-господарської діяльності та аналіз відповідно теми дипломного проекту;

– розробка та оцінка альтернативних підходів щодо вирішення поставлених проблем;

– наукове та практичне обґрунтування запропонованих рішень;

6. Написання першого варіанту магістерської роботи, подання його на ознайомлення науковому керівникові.

7. Усунення недоліків, написання остаточного варіанта роботи, оформлення магістерської роботи згідно вимог.

8. Подання роботи на кафедру.

9. Зовнішнє рецензування роботи.

10. захист магістерської роботи у ДЕК.

Отже, процес виконання магістерської роботи можна поділити на три стадії – підготовчу, основну та заключну, кожна з яких складається з ряду етапів та робіт.

*Підготовча стадія передбачає :*

1) визначення напрямку дослідження;

2) підбір об'єкту дослідження;

3) затвердження теми магістерської роботи;

4) складання та погодження змісту (плану) роботи;

5) складання та погодження графіку виконання магістерської роботи.

*Основна стадія виконання роботи включає:*

1) підбір та обробку літературних джерел;

2) проведення досліджень;

3) написання магістерської роботи;

4) оформлення магістерської роботи;

5) попередній захист;

*Заключна стадія полягає у:*

1) отриманні відгуку керівника;

2) проходженні зовнішнього рецензування;

3) передачі магістерської роботи на випускову кафедру;

4) підготовці до захисту роботи;

5) публічному захисті магістерської роботи.

Порушення термінів виконання магістерської роботи є підставою для можливого перенесення захисту роботи на наступний навчальний рік.

### **3. СТРУКТУРА МАГІСТЕРСЬКОЇ РОБОТИ**

**Структура магістерської роботи** – це чітко регламентована послідовність розміщення її основних частин довідково-супровідного і змістового характеру. Вона відображає зовнішнє розміщення і внутрішній

логічний зв'язок наукового дослідження і свідчить про рівень її загальної підготовки.

Магістерська робота для спеціальності „Економіка підприємства”, складається зі вступу, основної частини (чотирьох розділів), висновків, списку використаної літератури, додатків. У цілому її обсяг не повинен перевищувати 150 сторінок друкованого тексту. У свою чергу кожен розділ основної частини складається, як правило, з 3-5 підрозділів, конкретна кількість яких зумовлюється широтою дослідження. Проте треба дотримуватись збалансованої структури роботи, тобто відносної рівномірності за кількістю та обсягами підрозділів у кожному розділі роботи.

Для складання змісту (плану) магістерської роботи магістрант має ознайомитися з проблемами, розв'язання яких передбачає тема дослідження; самостійно опрацювати спеціальну наукову літературу, статистичні дані, законодавчі та нормативні документи; методичні розробки, які послідовно та логічно розкривають визначену тему. Складений магістрантом зміст (план) дипломного проекту погоджується з науковим керівником, який надає індивідуальні консультації під час написання роботи.

#### **Складання плану (змісту) роботи**

План магістерської роботи – є складений у визначеному порядку перелік розділів та розгорнутий перелік питань, які повинні бути висвітлені у кожному розділі. Правильно побудований план роботи є організаційним початком роботи, допомагає систематизувати матеріал, забезпечувати послідовність його викладу.

План магістерської роботи магістрант складає самостійно та подає на затвердження керівнику.

Магістрантам рекомендується складати план магістерської роботи після опрацювання основної літератури з теми дослідження, чіткого визначення основних понять, що входять у назву теми. Однак при всьому різноманітті індивідуальних підходів традиційним є наступний зміст (план):

Вступ.

Основна частина (розділи та підрозділи магістерської роботи).

Висновки.

Додатки.

Список використаних джерел.

Традиційна структура магістерської роботи передбачає для кожного розділу 2-4 (іноді більше) параграфи (питання). У процесі роботи план може уточнюватись. Можуть розширюватись окремі розділи і параграфи, вводяться нові параграфи за рахунок зібраного матеріалу. Інші параграфи, навпаки, можуть скорочуватись чи зникати.

## **4. РЕКОМЕНДАЦІЇ ДО ВИКОНАННЯ ОКРЕМИХ РОЗДІЛІВ МАГІСТЕРСЬКОЇ РОБОТИ**

Кожна з частин магістерської роботи має самостійне значення. Однак всі вони мають відповідати основному змісту теми і відображати напрями частин роботи. Всі складові дослідження мають бути взаємопов'язані, логічно

продовжувати одна одну і відповідати темі, меті та завданням дипломного проекту

**Титульний аркуш** є першою сторінкою магістерської роботи. Він заповнюється за чітко визначеними правилами (Додаток Б).

**Зміст** як структурний компонент магістерської роботи подають на початку тексту. Він включає заголовки усіх розділів, параграфів, підпараграфів (крім підзаголовків, які друкуються у підбір), а також вступ, висновки, список використаної літератури і додатки. Заголовки у змісті повинні точно повторювати заголовки у тексті, і скорочення їх не допускається.

**Список умовних позначень.** Якщо у тексті магістерської роботи використано маловідомі скорочення, нові символи, то доцільно подати «Список умовних позначень», який розміщується після змісту. Він оформлюється у вигляді двох колонок: у лівій в алфавітному порядку зазначаються скорочення, у правій їх розшифрування. Сюди є можна віднести спеціальні терміни і скорочення, використані у тексті більше трьох разів.

Словосполучення, які необхідно скорочувати, при першій згадці у тексті наводяться повністю, а після них у круглих дужках скорочений варіант. При подальшому вживанні використовується тільки скорочення.

**Вступ** – це та частина магістерської роботи, яка надає загальне уявлення про конкретний напрям наукового пошуку і містить необхідні кваліфікаційні характеристики проведеного наукового дослідження. Розкриває сутність і стан науково-практичної задачі та її значущість, підстави та вихідні дані для розробки теми, підстави щодо необхідності проведення дослідження. Він повинен містити відповідь на запитання, які завдання і яким чином будуть вирішуватися в межах обраної теми і об'єкта дослідження. Для цього необхідно відобразити: актуальність теми для українських підприємств; сутність теоретичної розробки підходів та наявність практичних доробок щодо вирішення проблем з визначеної тематики у вітчизняній і світовій науці та бізнесі; методичні та практичні аспекти, що потребують подальшого вивчення; мету дослідження магістерської роботи; конкретні завдання, які необхідно вирішити у роботі; об'єкт дослідження; предмет дослідження; методи дослідження; висвітлити наукову новизну й практичну значущість отриманих результатів, характер інформації, її джерела та структуру магістерської роботи.

**Актуальність наукового дослідження** обґрунтування актуальності дослідження передбачає розкриття ступеня важливості і соціально-економічної значущості обраної теми для розвитку сучасної теорії та практики певної галузі науки. Отже, автор магістерської роботи повинен показати уміння обрати тему дослідження, оцінити своєчасність її розробки і цим відповісти на питання чому саме сьогодні необхідно розглядати цю наукову проблему і де проходить межа між відомим і невідомим у науці.

Орієнтована схема обґрунтування актуальності проблеми дослідження може бути такою:

- дати об'єктивну оцінку сучасного стану предмета дослідження з акцентуванням уваги на інших проблемах та суперечностях;
- показати, як на сучасному етапі розв'язуються існуючі проблеми на практиці, якщо можливо із посиланням на офіційні документи;

– оцінити стан наукової розробленості обраної проблеми: на основі стислого аналізу літератури, визначити коло вітчизняних та зарубіжних науковців, які займалися її розробкою, висвітлити проблематику їх досліджень і наголосити на маловивчених, дискусійних або зовсім невивчених моментах;

– зробити висновки про те, що не розробленість конкретного аспекту проблеми зумовила вибір теми дослідження.

Уся інформація у цьому підпункті повинна бути логічно систематизована, чітко викладена; необхідно виділити найголовніше і найсуттєвіше, те, що безпосередньо стосується теми дослідження. Короткий огляд літератури повинен свідчити про компетентність автора у питанні, що розглядається та уміння оцінювати досягнення попередників.

Правильна постановка та ясне формулювання проблем дослідження часом має не менше значення, ніж їх вирішення. Увесь матеріал не повинен перевищувати 1 сторінки.

**Мета і завдання дослідження.** **Мета дослідження** – це загальна спрямованість наукового пошуку, кінцевий результат конкретного дослідження. Формулюють мету і завдання, які необхідно розв’язати для досягнення поставленої мети. Не слід формулювати мету як «дослідження...», «вивчення...», тому що ці слова указують на засіб досягнення мети, а не на саму мету. Метою дослідження взагалі є розробка інструментарію розв’язання відокремленої проблемної ситуації. Наприклад: «розробка економіко-математичних моделей оптимізації логістичних потоків підприємства»; «розробка механізму підвищення ступеню економічної безпеки підприємства». Мета дослідження розкривається в завданнях дослідження, які на теоретичному (методологічному, концептуальному), аналітико-прикладному (модельному, інструментальному) і практичному рівні розкривають її зміст.

**Завдання дослідження** – це конкретні дії дослідника, які сприяють досягненню визначеної мети. Послідовність визначення завдань постійно повинна бути обумовлена логікою наукового пошуку. При цьому кожне подальше завдання повинно впливати із попереднього, а цей взаємозв’язаний ланцюжок привести до досягнення мети дослідження. Необхідно пам’ятати, що завдання, по-перше, розкривають сутність усього процесу дослідження, по-друге, результати їх виконання повинні біти відображені у висновках.

Дослідники-початківці повинні зважати на те, що у наукових дослідженнях існує своєрідна ієрархія завдань, яка охоплює:

- вивчення загальнотеоретичних питань дослідження;
- виявлення джерел виникнення проблемної ситуації;
- обґрунтування методи для розв’язання виявленої проблеми та її апробація;
- аналіз та узагальнення результатів дослідження;
- розробка практичних рекомендацій для впровадження результатів у практику.

Визначення завдань дослідження рекомендується роботи у формі переліку дій дослідника, використовуючи такі формулювання: «дослідити», «вивчити», «визначити», «розглянути», «виявити», «з’ясувати», «встановити», «запропонувати», «розробити», «обґрунтувати»,

**Об'єкт дослідження** – це обрані дослідником для вивчення процес або явище, яке породжує проблему, або в якому спостерігається проблемна ситуація, обрана для вивчення. *Наприклад*, об'єктом дослідження є підприємство харчової промисловості ПАТ «Оболонь».

**Предмет дослідження** – це все те, що перебуває у межах об'єкту дослідження і на чому безпосередньо зосереджена уся увага дослідника. *Наприклад*, предметом дослідження є сукупність теоретичних, методичних підходів і практичних питань, які виникають у процесі здійснення інноваційної діяльності та управління інноваціями на підприємствах харчової промисловості.

Об'єкт і предмет дослідження повинні завжди бути взаємозв'язаними як загальне і конкретне, як система та її компонент. Об'єкт завжди є загальною сферою наукового пошуку, а предмет – тим конкретним, що виявляється у певному дослідженні. Разом із тим магістрантам необхідно завжди пам'ятати, що чим вужче буде предмет дослідження, тим глибше, змістовніше і цікавішим може бути саме дослідження.

**Методи дослідження** – це спосіб внутрішніх і зовнішніх дій дослідника у процесі проведення наукового дослідження. Приводиться перелік використаних для досягнення поставленої в роботі мети дослідницьких методів і прийомів. Їх перелічення необхідно провадити без відриву від змісту роботи, коротко і змістовно визначаючи, що саме досліджувалося тим чи іншим методом, і які з результатів дослідження при цьому були отримані. Це дасть можливість переконатися у логічності й прийнятності вибору саме цих методів.

Сформулювати цей підпункт можна так, досягнення поставленої мети зумовило застосування таких методів дослідження: *системно-аналітичного* – для теоретичного узагальнення наукових концепцій, розробок і пропозицій з досліджуваної проблеми; *статистико-економічного* – для дослідження сучасного стану, динаміки та тенденцій господарської (будь-якої іншої) діяльності підприємства; *графічного* – для наочного відображення тенденцій розвитку підприємства; *групування* – для встановлення залежності ефективності виробництва від...; *співставлень* – для здійснення порівняльного аналізу підприємств...; *системно-ситуаційного* – для дослідження елементів механізму управління...; *аналізу і синтезу* – для деталізації об'єкта дослідження; *абстрактно-логічного* – для формулювання висновків дослідження тощо.

**Наукова новизна отриманих результатів** – важлива характеристика наукового дослідження будь-якого рівня, у тому числі й магістерської роботи. Дослідник, визначаючи, новизну одержаних даних, повинен чітко бачити межу між знаннями про об'єкт дослідження, набутими раніше, і новими, одержаними у процесі цього дослідження. При цьому необхідно врахувати, що новим є те, що створене вперше або відоме, але використовується незвично, не стандартно, із відхиленням від загальноприйнятих схем і має позитивний ефект для розвитку галузі знань.

Для правильного і кваліфікованого визначення наукової новизни необхідно дотримуватися таких правил:

– визначити різновид одержаного нового знання (результати дослідження): створити, методики, моделі, обґрунтувати принципи розробки методичних рекомендацій, форм і методів роботи;

– визначити рівень новизни одержаного результату порівняно з уже відомими науковими фактами, тобто порівняти, зіставити і визначити місце нового знання з-поміж попередньо отриманих знань;

– чітко, конкретно і змістовно, уникаючи описового узагальнення, розкрити суттєвість нових результатів.

Формулювання положень наукової новизни результатів магістерської роботи може бути таким: «вперше одержано...», «виявлено... й удосконалено...», «розроблено нову методику... із використанням...», «набуло подальшого розвитку...», «досліджено вплив...», «визначено залежність між...», «обґрунтовано...», «уточнено поняття...».

Зміст цього пункту повинен бути поданий у вигляді тезового переліку нових положень, одержаних дослідником особисто.

До цього пункту не слід відносити опис нових чисто практичних результатів, отриманих у вигляді засобів, висновків, пропозицій і т.п. Слід завжди розмежовувати отримані наукові положення і нові практичні результати, які впливають з теоретичного вкладу магістранта. Усі наукові положення з урахуванням досягнутого ними рівню новизни є теоретичною основою розв'язаної у роботі науково-практичної задачі і є предметом захисту.

**Практичне значення отриманих результатів** – це важлива ознака магістерської роботи, оскільки наукова робота цього рівня не завжди може претендувати на значний теоретичний результат. Під час роботи над цим пунктом молодий дослідник повинен пам'ятати, що практичну значущість можуть мати результати як прямо адресовані для застосування на практиці, так і ті, що включаються у теорію, а вже через неї сприяють удосконаленню практичної роботи. У цьому підпункті необхідно зазначити, де, з якою метою і в якій формі можна їх використати, яким може бути очікуваний результат.

**Особистий внесок магістранта.** Якщо магістрант використовує ідеї або розробки, які належать співавторам, разом з якими були написані наукові роботи, підготовлені доповіді і виконані спільні дослідження, він повинен відмітити цей факт в магістерській роботі з обов'язковим зазначенням конкретного особистого внеску в ці роботи або розробки.

**Апробація** результатів роботи (в разі наявності). У цьому підпункті слід зазначити, на яких наукових з'їздах, конференціях, семінарах, у яких друкованих збірниках біли представлені на обговорення результати цього дослідження.

**Інформаційна база** дослідження відбиває ті чи інші особливості інформації, яка використовувалась, перелік джерел інформації.

**Структура і обсяг роботи.** У цьому підпункті, з врахуванням послідовності розміщення, необхідно подати перелік структурних компонентів магістерської роботи й подати кількісні характеристики основного обсягу магістерської роботи (кількість сторінок без урахування списку використаних літературних джерел і додатків. Сформулювати цей підпункт можна так: «Робота складається зі вступу, 5 розділів, висновків, додатків і списку

використаної літератури. Текстова частина (без бібліографії і додатків) викладена на .... сторінках комп'ютерного тексту і містить .... рисунків, .... таблиць, .... формул. У додатках розміщені результати експериментальних розрахунків, статистична, та фінансово-бухгалтерська звітність об'єкта дослідження. Список використаної літератури включає .... найменувань. Обсяг вступу не повинен перевищувати 3 сторінок. Вступ слід писати після виконання самої роботи.

Обсяг вступу не повинен перевищувати 4-х сторінок.

Для якісного виконання магістерської роботи необхідно зібрати у достатньому обсязі інформацію зі статистичних збірників Держкомстату України, фінансову та бухгалтерську звітність досліджуваного підприємства проаналізувати та узагальнити їх. Крім спеціальної літератури можна використовувати Інтернет-ресурси, періодичні видання. Зібраний матеріал потрібно систематизувати відповідно до змісту дипломного проекту. Текст бажано ілюструвати графічними матеріалами – схемами, графіками, рисунками, діаграмами, використовуючи сучасні комп'ютерні програми. Робота має виконуватися в межах існуючого правового поля України.

**В основній частині магістерської роботи** потрібно дати відповідь на завдання, визначені у вступі до роботи. Основна частина магістерської роботи складається з розділів, підрозділів. **Кожен розділ починають з нової сторінки.** Основному тексту кожного розділу може передувати передмова з коротким описом обраного напрямку й обґрунтуванням використаних методів дослідження. У кінці кожного розділу формулюють висновки зі стислим викладенням наведених у розділі наукових і практичних результатів, що дає змогу вивільнити загальні висновки від другорядних подробиць.

Основна частина складається з п'яти розділів – теоретичний; економічний аналіз об'єкта дослідження; аналітично-діагностичний розділ відповідно обраної теми, проектно-рекомендаційний (конструктивний), розділ присвячений охороні праці та безпеці у надзвичайних ситуаціях.

В основній частині магістерської роботи автор повинен виявити уміння лаконічно, логічно й аргументовано подавати науковий матеріал, виконуючи при цьому усі вимоги, що висуваються до друкованих робіт.

**Теоретичний розділ** (розділ 1) закладає методичне підґрунтя дослідження.

У ньому розглядають теоретичні аспекти питання, яке досліджується, виконують літературний огляд, критично аналізують різні точки зору, проводять їх наукову класифікацію, обґрунтовують основні фактори, обумовлені станом справ у даному напрямку розвитку галузі (сфери діяльності) тощо. Теоретичне обґрунтування, суть, значення, класифікаційні характеристики, історія та сучасні тенденції предмета дослідження, методичні підходи викладають якомога просто і стисло. Бажано проілюструвати текст графічними матеріалами – схемами, графіками, діаграмами тощо.

Відповідно до теми магістерської роботи магістрант, працюючи над першим розділом роботи, самостійно вивчає літературні джерела (підручники, посібники, монографії, брошури, наукові статті, офіційні документи, відомчі матеріали тощо), що дає змогу визначити теоретичні основи питань, які досліджуються. Слід також використовувати широкі можливості пошуку



потрібної інформації за допомогою глобальної мережі Internet. Поглиблене вивчення матеріалів різних джерел інформації дає магістранту змогу усвідомити сучасний стан питань, що стосуються теми, визначити обсяг і характер матеріалів, потрібних для виконання другого і третього розділів дипломної роботи.

Важливе місце в цьому розділі посідає викладення методик діагностики визначених проблем, які будуть використовуватися у наступних частинах роботи. Завдання автора при цьому – продемонструвати свою обізнаність у широкому інструментарії аналізу ринкового орієнтованого підприємства і на основі його критичного огляду обґрунтувати найбільш адекватний для обраного напрямку дослідження.

Отже, у першому розділі магістерської роботи необхідно з позицій сучасної економічної науки дати характеристику місця і ролі предмета дослідження. У ньому слід розкрити стан теоретичних доробок з обраної теми, проаналізувати існуючі різноманітні погляди на проблеми, підходи різних авторів до її розв'язання проблеми, а також обґрунтувати власні погляди на проблему, тобто висвітлити їх у проблемному плані, показати аспекти, що потребують розв'язання, як у суто методичній, так і прикладній сферах, що пізніше й має бути розглянуто на прикладі об'єкта власного дослідження. В цьому розділі обов'язково повинна бути присутня власна думка автора з критичною характеристикою поглядів різних науковців, праці яких присвячені питанням вирішення даної проблеми. Перший розділ закінчують висновками, в яких наводять основні результати розділу.

*Обсяг теоретичної частини* не повинен перевищувати 20-25% загального обсягу магістерської роботи.

**У другому розділі (аналітичному)** «Аналіз виробничо-господарської діяльності підприємства» необхідно провести комплексний аналіз виробничо-господарської та фінансової діяльності господарюючого суб'єкта, для цього висвітлити наступні питання:

- загальна характеристика підприємства;
- комплексний (техніко-економічний) аналіз діяльності підприємства;
- фінансовий стан підприємства.

При описанні загальної характеристики підприємства необхідно надати стисло інформація щодо основних аспектів діяльності підприємства. Такими аспектами є:

- головні етапи створення, юридичний статус;
- види діяльності; продукція, що виробляються; послуги, що надаються;
- характеристика виробничих потужностей;
- тип виробництва, номенклатура готової продукції, матеріалів, етапи підготовки й реалізації виробів (для підприємства);
- організаційна структура управління підприємства;
- характеристики структурних підрозділів;
- постачальники, ринок збуту продукції, клієнти;
- основні конкуренти тощо.

Комплексний аналіз можна проводити в двох напрямках – ретроспективному й перспективному. Магістерська робота починається з

ретроспективного аналізу, тобто з аналізу діяльності підприємства за попередні періоди (не менш, ніж за два роки господарювання). Завдання такого аналізу:

- виявлення вузьких місць і недоліків у роботі підприємства; сильних і слабких сторін за кожним напрямом аналізу;
- виявлення зовнішніх і внутрішніх, позитивних і негативних факторів, що впливають на результати діяльності підприємства та кількісна оцінка впливу основних факторів;
- виявлення та оцінка резервів підвищення ефективності роботи підприємства за кожним напрямом аналізу.

Комплексний ретроспективний аналіз необхідно проводити за такими напрямками (розділами):

- аналіз зовнішніх умов виробництва,
- аналіз організаційно-технічного рівня та рівня управління, аналіз обсягу, структури й асортименту випуску та реалізації продукції, ритмічності виробництва та реалізації;
- аналізу стану руху та ефективності використання ресурсів підприємства (основних засобів, обігових коштів, нематеріальних, трудових ресурсів);
- аналіз витрат на виробництво (операційних, собівартості тощо);
- аналіз фінансових результатів діяльності (доходів та прибутку),
- оцінка фінансового стану підприємства.

Основні техніко-економічні показники діяльності доцільно оформити у вигляді таблиць, які можуть бути за узгодженням з керівником дипломного проекту винесені у графічний (ілюстративний, роздатковий) матеріал чи лист презентації.

Аналіз необхідно проводити із застосуванням як традиційних методів, методів факторного аналізу, так і економіко-математичних методів, наприклад, логарифмічного та інтегрального методів факторного аналізу, методів кореляційного аналізу, теорії гри та ін.

Поглиблений аналіз діяльності підприємства із застосуванням факторного аналізу та виявлення резервів діяльності необхідно проводити за останні 2-3 роки. Аналіз діяльності основних кількісних і якісних показників необхідно виконувати за період не менше ніж 2 роки. Мета останнього – виявлення тенденцій розвитку, оцінка стратегій підприємства.

Другий розділ магістерської роботи закінчують висновками, в яких наводять основні результати розділу.

**У третьому розділі (аналітико-діагностичному) слід зосередитись на поглибленому аналізі функціонування підприємства (внутрішніх та зовнішніх), які безпосередньо пов'язані з тематикою (темою) роботи.** Дуже важливо всебічно охарактеризувати явища, що вивчаються, на основі аналізу кількісних параметрів, провести необхідну діагностичну роботу, тобто представити економічну інтерпретацію виявлених тенденцій, окреслити наявні проблеми, визначити їх глибинні причини, взаємозв'язки і можливі наслідки у майбутньому.

Для виконання другого та третього розділів дипломного проекту, потрібно зібрати достатню інформаційну базу, тобто статистичну та фінансову звітність обраного об'єкту дослідження – підприємства, а саме:

- форма № 1 – «Баланс»;
- форма № 2 – «Звіт про фінансові результати»;
- форма № 3 – «Звіт про рух грошових коштів»;
- форма № 4 – «Звіт про власний капітал»;
- форма № 5 – «Примітки до річної фінансової звітності»;
- форма № 6 – Додаток до Приміток річної фінансової звітності «Інформація за сегментами»;
- форма № 1-підприємство – «Звіт про основні показники діяльності підприємства»;
- ф. № 1-П (термінова) «Терміновий звіт про виробництво промислової продукції (робіт, послуг)»;
- ф. № 1П-НПП (річна) «Звіт про виробництво промислової продукції»;
- форма № 11-ОЗ – «Звіт про наявність та рух основних засобів, амортизацію (знос)»;
- ф. 1- інвестиції «Звіт про інвестиції в основний капітал (капітальні інвестиції)»;
- ф. № 2-інвестиції «Звіт про капітальні інвестиції» ;
- ф. № 2-Б «Звіт про випуск, розміщення та обіг цінних паперів»;
- ф. № 1- інновація – «Обстеження технологічних інновацій промислового підприємства»;
- ф. № 2- пром. (інновація) «Звіт про інноваційну активність підприємства»;
- ф. № 1-Б «Звіт про фінансові результати і дебіторську та кредиторську заборгованість»;
- ф. 1-ПВ «Звіт з праці»;
- ф. 1-ПВ (умови праці) «Звіт про стан умов праці, пільги та компенсації за роботу зі шкідливими умовами праці»;
- ф. № 3-ПВ «Звіт про використання робочого часу»;
- ф. № 3-МТП «Звіт про залишки і витрати матеріалів»;
- ф. № 4-МТП Звіт про залишки і використання енергетичних матеріалів та продуктів перероблення нафти»
- ф. № 6-ПВ «Звіт про кількість працівників, їх якісний склад та професійне навчання»;
- ф. № 1-послуги «Звіт про обсяги реалізованих послуг»;
- іншу звітність відповідно до обраної теми.

Слід зауважити, що необхідно здійснити аналіз *релевантної бази даних*, тобто такої, яка безпосередньо стосується обраної тематики і дає можливість виявляти проблеми підприємства з досліджених питань.

Таким чином, другий та третій розділи висвітлюють причинно-наслідкові зв'язки певних проблемних явищ, що потребують пильної уваги і вирішення. *Обсяг другого та третього розділів* може становити 40-50% загального обсягу дипломного проекту.

Завданням **четвертого розділу** (проектно-рекомендаційного) є розробка конкретних рекомендацій, надання обґрунтованих пропозицій щодо удосконалення та/або усунення виявлених у другому та третьому розділах проблем або загроз, які можуть постати перед предметом дослідження (підприємством) у майбутньому.

Цей розділ, як правило, містить декілька взаємопов'язаних параграфів, які поступово дають конкретні економічно обґрунтовані пропозиції щодо поліпшення управління та підвищення ефективності роботи підприємства, його інформаційного, методичного та організаційного забезпечення, обґрунтування моделей управління фінансово-економічними параметрами та індикаторами розвитку підприємства (стратегія, бізнес-план, інноваційний проект, реінжиніринг бізнес-процесу, реструктуризація,) на базі основних теоретичних положень, методичних підходів, методичного інструментарію, що викладені в першому розділі, а також з урахуванням результатів аналізу, проведеного в другому та третьому розділах дослідження.

Запропоновані конкретні заходи мають носити комплексний характер, складатися з кількох альтернативних варіантів, містити економіко-аналітичне обґрунтування кожного варіанта з використанням методичного апарату. Інформація та дані, що використовуються для характеристики та обчислення поданих альтернатив, повинні бути всебічно обґрунтовані. Розділ повинен містити як вихідні дані, так і всі види обчислених прогнозних оцінок – песимістичні, найбільш вірогідні та оптимістичні. На основі зіставлення очікуваних результатів по розроблених альтернативах приймаються рекомендації щодо найкращої. Доречним у звершенні цієї частини буде також наведення механізму впровадження запропонованого комплексу заходів щодо вирішення виявлених проблем.

Рекомендації, пропозиції, методи, моделі й конкретні заходи повинні відповідати таким вимогам:

- не суперечити чинному законодавству і нормативним документам;
- бути спрямовані на удосконалення системи менеджменту, впровадження сучасних управлінських технологій, що в свою чергу, повинно позитивно впливати на кінцеві економічні результати діяльності підприємства;
- бути науково обґрунтованими, враховувати перспективні напрямки роботи підприємств в галузі (сфери діяльності) в цілому.

Цей розділ містить зміст і результати власних досліджень магістранта-випускника, узгоджених із науковим керівником. У ньому подають матеріали і методики досліджень.

У кінці розділу необхідно сформулювати конкретні висновки, а саме: що конкретно запропоновано; як проблему вирішено, які отримано результати; у чому полягають переваги пропозицій магістранта; кількісно оцінити, який від цього фіксується ефект.

В економічних розрахунках для обґрунтування пропозицій теж бажано використання ПЕОМ та сучасних програмних продуктів. Можна запропонувати власну комп'ютерну програму.

*Обсяг проектного (четвертого) розділу може становити 25-30% загального обсягу дипломного проекту.*

**Висновки** є стислим викладенням підсумків проведеного дослідження. Коротко наводяться найбільш важливі теоретичні положення предмету дослідження, оцінка результатів дослідження відповідно до мети роботи та поставлених у вступі завдань; пропозиції щодо удосконалення напрямку дослідження діяльності об'єкта дослідження, які було обґрунтовано у проектному розділі. У висновках не можуть з'явитися пропозиції, які не було розглянуто у проектному розділі. *Рекомендований обсяг* цієї частини роботи – 4-5 сторінок. Зміст висновків має бути обґрунтованим, чітким та лаконічним.

Отже, у висновках слід послідовно, тезисно викласти узагальнені результати проведеного теоретичного та аналітико-рекомендаційного дослідження, обґрунтувати їх достовірність, практичну цінність і зазначити наскільки повно вирішено завдання та досягнуто мету кваліфікаційної роботи, що були сформульовані у вступі.

**У додатках** подаються матеріали (схеми, аналітичні дані, форми офіційної звітності та ін.), які є першоджерелом або доповнюють аналітичну базу роботи, проте не ввійшли в основну частину.

Отже, у додатках до магістерської роботи наводиться допоміжний матеріал, необхідний для повного сприйняття роботи:

- таблиці, що містять інформацію розрахунково-аналітичного характеру;
- проміжні математичні докази, формули і розрахунки;
- інструкції і методики, опис алгоритмів та програм вирішення задач ПЕОМ, які розроблені в процесі виконання роботи;
- первинні документи, фінансова звітність тощо.

**Список використаних джерел** складається з першоджерел (нормативно-правові акти, монографії, підручники, навчальні посібники, статті періодичних видань, статистична база даних), які використовувались у ході роботи, особливо тих, на які є посилання в тексті. Порядок оформлення списку літератури та вимоги до його оформлення наведено у наступному розділі.

Робота повинна бути логічно побудованим, цілісним і завершеним самостійним дослідженням. У роботі необхідно стисло, логічно і аргументовано викласти зміст та результати дослідження, уникаючи загальних фраз, бездоказових тверджень, тавтології і повторень.

**Анотація** – коротка характеристика магістерської роботи щодо змісту отриманих результатів в процесі дослідження.

*Анотації* українською, російською, англійською мовами розміщуються перед змістом (планом) магістерської роботи. Анотація повинна бути лаконічною, обсягом не більше однієї сторінки комп'ютерного тексту з інформацією про зміст і результати дослідження викладеного в випускній роботі спеціаліста. Вони складаються за формою з таким змістом:

- прізвище та ініціали магістранта;
- назва дипломного проекту;
- спеціальність – 8.030504 «Економіка підприємства»;
- основні ідеї, результати і висновки по роботі;
- ключові слова.

Викладення матеріалу в анотації повинно бути стислим і точним. Необхідно використовувати синтаксичні конструкції, які притаманні мові

ділових документів, стандартизовану термінологію, уникати маловідомих термінів і символів.

Сукупність ключових слів повинна відображати поза контекстом основний зміст роботи. Загальна кількість ключових слів повинна бути не менше трьох і не більше десяти. Ключові слова пишуть у називному відмінку, друкують в рядок, через кому.

## **5. ВИМОГИ ДО ОФОРМЛЕННЯ МАГІСТЕРСЬКОЇ РОБОТИ**

### *1. Загальні вимоги*

Кваліфікаційна робота магістра оформлюється відповідно до державного стандарту України ДСТУ 3008-95 «Документація. Звіти у сфері науки і техніки. Структура і правила оформлення». Мова магістерської роботи – державна. Стиль магістерської роботи має бути науковим, чітким, без ліричних і емоційних відступів, орфографічних і граматичних помилок. Послідовність викладення матеріалу має бути логічною. При використанні матеріалів з літературних джерел необхідно правильно їх оформляти. Неприпустимо без посилань і цитування використовувати матеріали з джерел літератури та Інтернету. Відповідальність за це несе автор магістерської роботи, а її керівник повинен вказати на це в разі виявлення.

Завершену і оформлену належним чином роботу обов'язково підписує магістрант і науковий керівник на титульному аркуші.

Магістерську роботу виконують за допомогою комп'ютера з використанням шрифтів текстового редактора Word Time New Roman, кегля 14 з 1,5 (полуторним) міжрядковим інтервалом.

Текст роботи необхідно оформляти, залишаючи поля ліворуч – 30 мм, праворуч – 15, згори – 20, знизу – 20 мм.

Абзацний відступ має бути однаковий по всьому тексту магістерської роботи в межах 25 мм.

Шрифт друку має бути чітким, чорного кольору середньої жирності. Щільність тексту роботи має бути однаковою.

Вписувати в текст роботи окремі іншомовні слова, формули, умовні знаки можна чорнилом, тушшю, пастою тільки чорного кольору, при цьому щільність вписаного тексту має бути наближеною до щільності основного.

Роздруковані на ЕОМ програмні документи мають відповідати формату А4 (мають бути розрізаними). Їх включають до загальної нумерації сторінок роботи і розміщують, як правило, в додатках.

Заголовки структурних частин дипломного проекту: “ЗМІСТ”, “ПЕРЕЛІК УМОВНИХ СКОРОЧЕНЬ”, “ВСТУП”, “РОЗДІЛ”, “ВИСНОВКИ”, “ДОДАТКИ” “СПИСОК ВИКОРИСТАНИХ ДЖЕРЕЛ”, друкують великими літерами симетрично до тексту. Заголовки підрозділів друкують маленькими літерами (крім першої великої) з абзацного відступу. Крапку в кінці заголовку не ставлять. Якщо заголовок складається з двох або більше речень, їх розділяють крапкою. Заголовки пунктів друкують маленькими літерами (крім першої великої) з абзацного відступу в розрядці в підбір до тексту. В кінці заголовка, надрукованого в підбір до тексту, ставиться крапка. Відстань між заголовком (за винятком заголовка пункту) та текстом має дорівнювати 3 – 4

інтервалам. Кожну структурну частину магістерської роботи треба починати з нової сторінки.

Не допускається розміщувати назву розділу, підрозділу, а також пункту й підпункту в нижній частині аркуша, якщо після неї розміщено лише один рядок тексту або жодного.

## 2. Нумерація

Нумерацію сторінок, розділів, підрозділів, пунктів, рисунків, таблиць, формул подають арабськими літерами **без** знака “№”.

Першою сторінкою магістерської роботи є титульний аркуш, який включають до загальної нумерації. На титульному аркуші номер сторінки не ставлять, на наступних – номер проставляють у правому верхньому куті сторінки без крапки в кінці.

Номер розділу ставлять після слова “РОЗДІЛ”, після номера крапку не ставлять, потім з нового рядка друкують заголовок розділу симетрично тексту, великими літерами. Назву наводять жирним шрифтом.

Підрозділи нумерують у межах кожного розділу з абзацного відступу. Номер підрозділу складається з номера розділу і порядкового номера підрозділу, між якими ставлять крапку. В кінці номера підрозділу має стояти крапка, наприклад: “2.3.” (третій підрозділ другого розділу). Потім у тому самому рядку наводять заголовок підрозділу маленькими літерами (крім першої великої). Крапку в кінці заголовку не ставлять.

Пункти нумерують у межах кожного підрозділу. Номер пункту складається з порядкових номерів розділу, підрозділу, пункту, між якими ставлять крапку. В кінці номера підрозділу повинна стояти крапка, наприклад: «1.3.2.» (другий пункт третього першого розділу). Потім у тому ж рядку наводять заголовок підрозділу. Пункт може не мати заголовка. Підпункти нумерують у межах кожного пункту за тими самими правилами, як і пункти.

Ілюстрації (рисунки, фотографії, креслення, схеми, графіки) і таблиці необхідно подавати в роботі безпосередньо після тексту, де вони згадані вперше, або на наступній сторінці. Ілюстрації і таблиці, що розміщені на окремих сторінках роботи, включають до загальної нумерації сторінок.

Ілюстрації позначають словом “Рис.” і нумерують послідовно в межах розділу, за винятком ілюстрацій, поданих у додатках. Номер ілюстрації має складатися з номера розділу і порядкового номера ілюстрації, між якими ставиться крапка. Наприклад: *рис. 1.2* (другий рисунок першого розділу). Номер ілюстрації, її назву і пояснювальні підписи розміщують послідовно під ілюстрацією. Якщо в роботі подано одну ілюстрацію, то її нумерують за загальними правилами.

Таблиці нумерують послідовно (за винятком таблиць, поданих у додатках) в межах розділу. В правому верхньому куті над відповідним заголовком таблиці розміщують напис курсивом “Таблиця” із зазначенням її номера. Номер таблиці має складатися з номера розділу і порядкового номера таблиці, між якими ставиться крапка, наприклад: “Таблиця 1.2” (друга таблиця першого розділу). Якщо в роботі одна таблиця, її нумерують за загальними правилами.

При переносі частини таблиці на інший аркуш (сторінку) слово “Таблиця” і номер її вказують один раз праворуч над першою частиною таблиці, над перенесеними частинами пишуть слова “Продовж. табл.” і вказують її номер, наприклад: “Продовж. табл. 1.2”. Приклади побудови і переносу таблиць на іншу сторінку наведені у додатку Ж.

Формули в магістерській роботі (якщо їх більше однієї) нумерують у межах розділу. Номер формули складається з номера розділу і порядкового номера формули в розділі, між якими ставлять крапку. Номер формули пишуть праворуч на рівні самої формули в круглих дужках, наприклад: (3.1) (перша формула третього розділу).

Примітки до тексту і таблиць, в яких вказують довідкові та пояснювальні дані, нумерують послідовно в межах однієї сторінки. Якщо приміток на одному аркуші кілька, то після слова “Примітки” ставлять двокрапку, наприклад:

Примітки:

1. ...
2. ...

Якщо примітка одна, її не нумерують і після слова “Примітка” ставлять крапку.

### 3. Таблиці

Цифровий матеріал, як правило, має оформлюватися у вигляді таблиць.

Приклад побудови таблиці

		<b>Назва таблиці</b>	<i>Таблиця (номер)</i>
Голова			Заголовки граф
Рядки			Підзаголовки граф
	Боковик (заголовки рядків)	Графи (колонки)	

Кожна таблиця повинна мати назву, яку розміщують над таблицею і друкують симетрично до тексту. Слово “Таблиця” та її назву починають з великої літери та друкують курсивом. Назву наводять жирним шрифтом, не підкреслюють.

Заголовки граф треба починати з великих літер, підзаголовки – з маленьких, якщо вони складають одне речення із заголовком, і з великих, якщо вони є самостійними. Висота рядків має бути не менше 8 мм. Графу з порядковим номерами рядків до таблиці включати не треба.

Таблицю розміщують після першого згадування про неї в тексті так, щоб її можна було читати без повороту переплетеного блока роботи або з поворотом за годинниковою стрілкою. Таблицю з великою кількістю граф можна ділити на частини і розміщувати одну частину під другою в межах однієї сторінки. Якщо рядки або графи таблиці виходять за формат сторінки, то в першому випадку в кожній частині таблиці повторюють її головку, в другому випадку – боковик.

### 4. Формули

При використанні формул необхідно дотримуватися певних правил.



Для набору формул потрібно використовувати вбудований у Word for Windows редактор формул Equation 3.0, налаштований наступним чином: Text – Times New Roman Cyr, 11 pt; Function – Times New Roman Cyr, 11 pt; Variable – Times New Roman Cyr, Italic 11 pt; L.C.Greek – Symbol, 11 pt; U.C.Greek – Symbol, 11 pt; Symbol – Symbol, 11 pt; Matrix/Vector – Times New Roman Cyr, bold, 11 pt; Numbers – Times New Roman Cyr, 11 pt. *Розміри*: Full – 11 pt; Subscript/Superscript – 70%; Sub- Subscript/Superscript – 50%; Symbol – 150%; Sub-Symbol – 100%.

Пояснення значень символів і числових коефіцієнтів треба подавати безпосередньо під формулою в тій послідовності, в якій вони дані у формулі. Значення кожного символу і числового коефіцієнта треба подавати з нового рядка. Перший рядок пояснення починають зі слова “де” без двокрапки.

Рівняння і формули треба виділяти в тексті вільними рядками. Вище і нижче кожної формули потрібно залишити не менше одного вільного рядка. Якщо рівняння не вміщується в один рядок, його слід перенести після знака рівності (=) або після знаків (+) плюс, (–) мінус, (x) множення.

### 5. Посилання

При написанні курсової роботи необхідно дати посилання на джерела, матеріали або окремі результати, з яких наводяться в роботі, або на ідеях і висновках яких розробляються проблеми, завдання, питання, дослідження. Такі посилання дають змогу відшукати документи і перевірити достовірність відомостей про цитування документа, дають необхідну інформацію щодо нього, допомагають з'ясувати зміст, мову тексту, обсяг. Посилатися слід на останні видання публікацій. На більш ранні видання можна посилатися лише в тих випадках, коли в них є матеріал, який не включено до останнього видання.

Якщо використовують відомості, матеріали з монографій, оглядових статей, інших джерел з великою кількістю сторінок, в посиланні необхідно точно вказати номери сторінок, ілюстрацій, таблиць, формул з джерела, на яке посилаються.

Посилання в тексті магістерської роботи на джерела слід зазначити порядковим номером за переліком посилань, виділеним двома квадратними дужками, наприклад: „... у працях [1 – 7 ]...”.

Допускається посилання на джерела у виносках, при цьому оформлення посилання має відповідати його бібліографічному опису за переліком посилань із зазначенням номера.

*Приклад:*

Цитата в тексті: “... Щорічно в Україні утворюється 1,7 мільярдів тонн різноманітних твердих промислових відходів...” [6].

Відповідний опис у переліку посилань:

6. Бент О.Й. Про розробку концепції ресурсозбереження в харчовій промисловості // Економіка України. – 2007. – № 2. – С. 20-21.

Посилання на ілюстрації в роботі вказують порядковим номером ілюстрації, наприклад: “рис. 1.2”. Посилання на формули вказують порядковим номером формули в дужках, наприклад: “у формулі (2.1)”.

На всі таблиці дипломного проекту мають бути посилання в тексті, при цьому слова “таблиця” в тексті пишуть скорочено, наприклад: “у табл. 1.2”.

У повторних посиланнях на таблиці та ілюстрації треба вказувати скорочено слово “дивись”, наприклад: “див. табл. 1.3”.

### 7. Список використаних літературних джерел

Джерела можна розміщувати в списку одним із таких способів:

- у порядку появи посилань у тексті (найбільш зручний для користування);
- в алфавітному порядку прізвищ перших авторів або заголовків;
- у хронологічному порядку.

Бібліографічний опис оформлюється згідно з ДСТУ ГОСТ 7.1:2006 «Система стандартів з інформації, бібліотечної та видавничої справи. Бібліографічний запис.

Звернути увагу на окремі вимоги до опису, що проміжки між знаками та елементами опису є обов'язковими і використовуються для розрізнення знаків граматичної і приписаної пунктуації.

#### *8. Додатки*

Додатки оформляють як продовження магістерської роботи на наступних його сторінках або у вигляді окремої частини (книги), розміщуючи їх у порядку появи посилань у тексті роботи.

Якщо додатки оформляють на наступних сторінках дослідження, кожний такий додаток слід починати з нової сторінки. Додаток повинен мати заголовок, надрукований угорі малими літерами з першої великої симетрично відносно тексту сторінки. Посередині рядка над заголовком малими літерами з першої великої друкується слово “Додаток \_\_\_” і велика літера, що позначає додаток.

Додатки слід позначити послідовно великими літерами української абетки, за винятком літер Г,Є,І,Ї,Й,О,Ч, наприклад, додаток А, додаток Б і т.д. Якщо додаток один, тоді він позначається як додаток А.

Текст кожного додатка в разі потреби може бути поділений на розділи і підрозділи, які нумерують у межах кожного додатка. Наприклад: А.2.

**Завершена випускна робота магістра комплектується в наступному порядку:**

1. Титульний аркуш;
2. Завдання на магістерську роботу
3. Анотації (українською, російською, англійською мовами);
4. Зміст (план) роботи з визначенням сторінок, з яких починається викладення тексту розділів, підрозділів, параграфів та інших структурних підрозділів роботи;
5. Список умовних скорочень (за наявності);
6. Вступ;
7. Розділи і підрозділи основної частини роботи;
8. Висновки;
9. Додатки;
10. Список використаної літератури.

Оформлена у відповідності з вимогами і повністю укомплектована випускна робота магістра повинна бути переплетена (зброшурована).

## **6. НАУКОВЕ КЕРІВНИЦТВО МАГІСТЕРСЬКОЇ РОБОТИ**

Для керівництва магістерської роботи за кожним магістрантом закріплюється науковий керівник. Його основними функціями є:

- допомога магістранту в розробці концепції теми магістерської роботи,

визначенні методики проведення дослідження;

- допомога в складанні плану роботи та виборі об'єкта дослідження;
- поради щодо вибору спеціальних літературних джерел, обробки та використання інформаційних матеріалів;
- консультації щодо структури та змісту магістерської роботи;
- контроль за виконанням окремих етапів роботи;
- складання відгуку.

Магістерська робота, підписана автором, подається науковому керівникові для здійснення загальної оцінки та визначення можливості винесення її на захист. Після ознайомлення з магістерською роботою і в разі її схвалення науковий керівник ставить свій підпис і надає письмовий відгук.

У датованому та підписаному відгуку наукового керівника відображається:

- актуальність дослідження;
- оцінка самостійності виконання дипломного проекту;
- рівень теоретичних знань, виявлений автором при вирішенні конкретних практичних завдань;
- глибина та комплексність підходу при дослідженні економічних, соціальних, політичних та правових проблем;
- прогресивність та очікувана ефективність запропонованих шляхів вирішення досліджуваної проблеми;
- аналіз позитивних сторін роботи, а також її недоліків та помилок.

Науковий керівник оцінює випускову роботу записом «Допускається до захисту» і ставить свій підпис, а в разі негативної оцінки – «До захисту не допускається».

#### *Рецензування магістерської роботи*

Завершена магістерська робота підлягає зовнішній рецензії. До рецензування залучаються провідні фахівці факультетів економіки і менеджменту, обліку фінансів та підприємницької діяльності НУХТ та фахівці провідних підприємств харчової промисловості на яких магістранти випускники проходять переддипломну практику та є об'єктом їх досліджень. Коло наукових та фахових інтересів рецензентів має відповідати тематиці дипломного проекту спеціаліста.

Завдання рецензування – попередньо оцінити теоретико-методичний рівень підготовки магістранта, рівень оволодіння ним науковими методами в процесі дослідження, вміння застосувати теоретичні знання до аналізу практичної діяльності підприємств, здатність формулювати висновки і пропозиції, що мають практичне значення.

Крім того, рецензування має на меті, по-перше, допомогти автору більш досконало розібратися у вибраній ним темі та окремих питаннях, по-друге, оцінити ступінь засвоєння ним матеріалу та вміння письмово викладати його, по-третє, дати рекомендації щодо подальшої поглибленої роботи над обраною темою дослідження.

#### У рецензії необхідно розглянути та оцінити:

- правильність постановки проблеми, її обґрунтованість, актуальність і значення для практики;

- вміння визначити основні питання і викладати матеріал в логічній послідовності;
- позитивні сторони та недоліки при висвітленні теми, глибину розкриття, повноту вивчення літературних джерел, вміння застосовувати теорію до практичної діяльності, навички оволодіння методологією дослідження проблем;
- практичне значення висновків і пропозицій;
- самостійність, творчий підхід магістранта до осмислення теоретичного і практичного матеріалу;
- мову і стилістику;
- вміння користуватися працями класиків вітчизняної та світової науки, законами України, документами Уряду, іншими нормативно-правовими актами, бібліографічними джерелами;
- оформлення науково-довідкового апарату і роботи в цілому.

В кінці рецензії за п'ятибальною системою ставиться загальна оцінка магістерської роботи. Рецензент має підписати рецензію із зазначенням свого прізвища, ім'я та по батькові, місця роботи і посади, і завірити підписом та печаткою організації.

Остаточна магістерська робота оцінюється у процесі його захисту на засіданні Державної екзаменаційної комісії (ДЕК).

## **7. МОВА І СТИЛЬ МАГІСТЕРСЬКОЇ РОБОТИ**

Магістерська робота як кваліфікаційна робота має характеризуватися не лише високим рівнем змісту, відповідною структурою, а й оформленням, тому одночасно з написанням тексту дослідження здійснюється процес його оформлення. Пошук оптимальної форми наукової праці відбувається на кожному етапі дослідження, а не лише на останньому.

Особливі вимоги висуваються до мови і стилю викладу матеріалу, оскільки культура мови є одним з найважливіших показників культури магістранта. Саме тому мові і стилю роботи слід приділяти особливу увагу.

Науковий стиль викладу матеріалу має свої особливості.

Характерною особливістю наукової мови є формально-логічний спосіб викладення матеріалу, наявність міркувань, що сприяють доказу істини, обґрунтуванню основних висновків дослідження. Не менше значення має смислова завершеність, цілісність і зв'язність думок. Для вираження логічних залежностей в мові є спеціальні функціонально-лексичні засоби зв'язку, що вказують на послідовність розвитку думки (спочатку, насамперед, потім, поперше, по-друге, отже, таким чином та ін.), заперечення (проте, тим часом, але, тоді як, тим не менше, аж ніяк), причинно-наслідкові відношення (таким чином, тому, завдяки цьому, внаслідок цього, крім того, до того ж), перехід від однієї думки до іншої (раніше ніж перейти до..., звернімося до ..., розглянемо..., зупинимося на..., розглянувши, перейдемо до..., необхідно зупинитися на ..., необхідно розглянути ...), підсумок, висновок (отже, таким чином, на закінчення зазначимо, все сказане дає змогу зробити висновок..., підсумовуючи, слід сказати...). Засобами логічного зв'язку можуть виступати займенники, прикметники і дієприкметники (даний, той, такий, названий, вказаний та ін.).

Для наукового тексту характерним є цілеспрямованість і прагматизм. Емоційні мовні елементи тут виключаються. Ціну мають лише точні, отримані в результаті тривалих спостережень і наукових експериментів, відомості та факти. Це обумовлює точність їх словесного вияву і використання спеціальної термінології.

Володіння мовою спеціальності, основу якої становить впорядкована і стандартизована термінологія, – один з основних показників наукового рівня магістранта. Через терміни не тільки пізнається наукове поняття і логіка наукового мислення, а й логіка самої науки. Завдяки спеціальним термінам стає можливим у короткій та економній формі давати розгорнуті визначення і характеристики наукових фактів, понять, процесів, явищ.

Науковий термін – це не просто слово, а втілення сутності даного явища, тому не можна довільно змішувати в одному тексті різну термінологію, оскільки кожна галузь науки має свою, притаманну тільки їй, систему термінів і прагне до встановлення точних однозначних дефініцій, що відповідають її сучасному стану. Не використовуються в науковому тексті також жаргонні і побутові вирази.

Специфічною є також фразеологія наукової роботи, функцією якої є визначення логічних зв'язків між частинами висловлювань (можна навести результати..., як показав аналіз..., на підставі отриманих даних..., підсумовуючи сказане..., звідси випливає, що... та ін.), а також позначення певних понять, виконуючи роль термінів (інформатизація суспільства, документо-комунікаційна система та ін.).

Є також деякі особливості наукової мови, котрі суттєво впливають на мовностилістичне оформлення дослідження: необхідно вказати на наявність великої кількості іменників із абстрактним значенням, а також віддієслівних іменників (дослідження, розгляд, вивчення та ін.).

У науковій прозі знайшли широке застосування відносні прикметники, оскільки саме вони на відміну від якісних дають змогу з точністю вказувати на достатні і необхідні ознаки понять. Разом з тим необхідно пам'ятати, що не можна утворювати форми ступенів порівняння відносних прикметників. У дослідженні, використовуючи якісні прикметники, перевагу віддають аналітичним формам вищого та найвищого ступенів; для утворення найвищого ступеня часто використовують слова «найбільш», «найменш».

Особливістю мови наукової прози є також прагнення уникнути експресії, звідси домінуюча форма оцінки – констатація ознак, притаманних слову, яке визначають. Тому більшість прикметників є тут частинами термінологічних виразів.

Дієслово і дієслівні форми несуть у тексті особливе інформаційне навантаження: необхідно писати «проблема, яка розглядається», а не «проблема, яка розглянута». Ці дієслівні форми служать для окреслення постійної ознаки предмета (у наукових законах, закономірностях, встановлених раніше або в процесі даного дослідження), вони використовуються також при описі ходу дослідження, а також доведень певних феноменів.

Широко вживаються також дієслівні форми недоконаного виду минулого часу дійсного способу, бо вони не фіксують ставлення до дії, яка описується, на

момент висловлювання. Рідше використовують дієслова умовного і майже ніколи – наказового способу. Часто використовуються зворотні дієслова, пасивні конструкції, що обумовлено необхідністю підкреслити об'єкт дії, предмет дослідження (наприклад, «У даній магістерській роботі розглядаються...», «Передбачено виділити додаткові чинники...»).

Певні особливості має синтаксис наукової мови, оскільки вона характеризується логічною послідовністю; тут окремі речення і частини складного синтаксичного цілого, всі компоненти (прості та складні), як правило, дуже тісно пов'язані один з одним, кожен наступний впливає з попереднього або є наступною ланкою в розповіді чи міркуваннях. Тому для тексту роботи, який потребує складної аргументації і виявлення причинно-наслідкових залежностей, властиві складні речення різних видів з чіткими синтаксичними зв'язками. Звідси розмаїття складених сполучників підрядності «завдяки тому, що», «тоді як», «тому що», «замість того, щоб», «з огляду на те, що», «зважаючи на те, що», «внаслідок того, що», «враховуючи...», «в той час як» та ін. Особливо часто використовуються похідні прийменники «протягом», «відповідно до», «згідно з...», «у результаті», «на відміну від...», «поряд з...», «у зв'язку з...» та ін.

У науковому тексті частіше зустрічаються складнопідрядні, ніж складносурядні речення. Це пояснюється тим, що підпорядковуючі конструкції відбивають причинні, часові, наслідкові, умовні і тому подібні відношення, а також; тим, що окремі частини у складнопідрядному реченні тісно пов'язані між собою. Складносурядні речення використовуються для констатації, що властиво для наукового тексту.

Безособові, неозначено-особові речення в тексті роботи вживаються при описі фактів, явищ та процесів. Називні речення використовуються в назвах розділів, підрозділів і пунктів, у підписах під рисунками, діаграмами, ілюстраціями.

Писемна наукова мова має й суто стилістичні особливості, основною рисою якої є об'єктивність викладу. Звідси наявність у тексті наукових праць вставних слів і словосполучень на позначення ступеня достовірності повідомлення. Завдяки таким словам той чи інший факт можна подати як достовірний (дійсно, насправді, зрозуміло), припустимий (треба гадати, очевидно), можливий (можливо, ймовірно).

Обов'язковою вимогою об'єктивності викладу матеріалу є також вказівка на джерело повідомлення, автора висловленої думки чи якогось виразу. У тексті цю умову можна реалізувати за допомогою спеціальних вставних слів і словосполучень («за відомостями», «як свідчить», «на думку», «за даними», «на нашу думку» та ін.).

Діловий і конкретний характер опису явищ, які вивчаються, фактів, процесів майже повністю виключає емоційно забарвлені слова та вигуки. У науковій мові вже досить чітко сформувалися певні стандарти викладення матеріалу. Так, експерименти описуються звичайно за допомогою особових дієслівних форм на «но» і «то» (одержано, вирішено, проаналізовано, розглянуто, та ін.). Використання подібних синтаксичних конструкцій дає змогу сконцентрувати увагу читача тільки на самій дії. Суб'єкт дії при цьому

залишається невизначеним, оскільки вказівка на нього в такого роду наукових текстах необов'язкова.

Стиль наукової мови – це безособові речення, тому виклад звичайно ведеться від третьої особи, бо увага зосереджена на змісті та логічній послідовності повідомлення, а не на суб'єкті. Порівняно рідко використовуються форми першої і зовсім не використовуються – другої особи займенників однини. Авторське «я» ніби відступає на другий план. Є неписане правило замість «я» використовувати «ми» з огляду на те, що вираз суб'єкта авторства як формального колективу надає викладу більшої об'єктивності. Вираз авторства через «ми» дає змогу відобразити власну думку, як думку певної групи людей, наукової школи чи наукового напрямку. Автори робіт використовують й інші звороти без цього займенника, зокрема конструкції з неозначено-особовими реченнями («Спочатку проводять відбір об'єктів для аналізу, а потім встановлюють їх відповідність за розмірами еталонів...»). Аналогічну функцію виконує речення з безособовими дієприслівними формами на «но» і «то» («Розроблено комплексний підхід до вивчення...»), в якому відпадає потреба у фіксації суб'єкта дії, що тим самим дає змогу уникати в тексті роботи особових займенників.

Якостями, котрі визначають культуру наукової мови, є точність, ясність і стислість. Сміслова точність – одна з головних умов забезпечення наукової та практичної значущості інформації, вміщеної в тексті дослідження. Недоречно вжите слово може суттєво викривити смисл написаного, призвести до подвійного тлумачення тієї чи іншої фрази, надати всьому тексту небажаної тональності. Ще одна необхідна якість наукової мови – її ясність, яка визначається як вміння писати доступно і дохідливо. Стислість – також необхідна і обов'язкова якість наукової роботи, реалізація якої означає вміння уникнути непотрібних повторів, надмірної деталізації.

## **8. ЗАГАЛЬНІ ВИМОГИ ДО НАПИСАННЯ АВТОРЕФЕРАТУ**

В ДЕК крім магістерської роботи подається автореферат.

**Написання автореферату** – заключний етап виконання магістерської роботи перед поданням її до захисту. **Призначення автореферату** – ознайомлення членів ДЕК та присутніх на захисті з методикою дослідження, фактичними результатами і основними висновками роботи. Автореферат має стисло, але досить ґрунтовно розкривати основний зміст роботи, в ньому не повинно бути надмірних подробиць, а також інформації, якої нема в роботі. Автореферат – своєрідна візитна картка магістерської роботи. У ньому викладають основні ідеї та висновки магістерського дослідження, внесок автора у проведене дослідження, ступінь новизни і практичну значущість результатів дослідження.

### **Структура автореферату**

Структурно автореферат складається із загальної характеристики роботи, коротко викладеного змісту, висновків та рекомендацій, списку опублікованих автором праць та доповідей за темою магістерської роботи й анотації українською, російською та англійською мовами.

Загальна характеристика роботи, що подається в рефераті, має відповідати наведеним **у вступі** до роботи її кваліфікаційним ознакам:

- актуальність теми;
- оцінка сучасного стану проблеми на основі аналізу вітчизняної і зарубіжної наукової літератури із зазначенням провідних фірм, вчених і спеціалістів у даній предметній галузі;
- мета і завдання дослідження;
- об'єкт та предмет дослідження;
- методи дослідження;
- наукова новизна одержаних результатів;
- практичне значення одержаних результатів;
- апробація результатів дослідження;
- інформаційна база
- структура та обсяг магістерської роботи.

Заголовки рубрик не треба виділяти в окремі рядки, досить вирізнити їх жирним шрифтом або курсивом і розмістити в підбір із текстом. Крім того, вказують структуру роботи (наявність вступу, кількості розділів, додатків) повний обсяг диплому в сторінках, а також обсяг, що займають ілюстрації, таблиці, додатки (із зазначенням їх кількості), список використаних літературних джерел (із зазначенням кількості найменувань).

Далі стисло викладається **зміст** магістерської роботи за розділами (2-3 сторінки).

Після цього формулюється наукова проблема, що вельми тісно пов'язується з назвою магістерської роботи, метою роботи і основними науковими положеннями, що захищаються в магістерській роботі. Це ніби наукова «формула», згусток отриманої наукової новизни. Звичайно формулювання починається так: «У магістерській роботі наведене теоретичне узагальнення і нове розв'язання наукового завдання (або наукової проблеми), що виявляється в...». Далі треба вказати, якою саме є наукова проблема або завдання, як вона вирішена і для чого в кінцевому розумінні (прикладному плані) вона призначена. Варто ще раз підкреслити, що часто переплутують формулювання наукового завдання або проблеми з кінцевими прикладними результатами виконаної роботи.

Після формулювання вирішеної наукової проблеми або завдання **у висновках** викладають головні теоретичні та практичні результати роботи.

**Список опублікованих праць** магістранта (статей, тез доповіді на конференціях) за темою магістерської роботи подають відповідно до вимог державного стандарту з обов'язковим наведенням назв праць і прізвищ усіх співавторів. Треба вказати теми виступів на конференціях та Днях науки і методичних семінарах по яких нема публікацій, але є програми або інші документи, вказати яка організація прийняла до використання рекомендації або проектні розробки.

Кожен теоретичний і прикладний висновок роботи треба формулювати чітко і конкретно (однозначно). Формулювання віддзеркалює суть і новизну зробленого. Але тут не можна доходити до рівня анотації.



## Оформлення автореферату

Автореферат оформляється відповідно до державних стандартів України ДСТУ 3008-95 «Документація. Звіти у сфері науки і техніки. Структура і правила оформлення», ДСТУ ГОСТ 7.9:2009 (ІСО 214-76) «Система стандартів по інформації, бібліотечному и издательському делу. Реферат и аннотация. Общие требования» (ГОСТ 7.9-95 (ІСО 214-76)). Обсяг автореферату дисертації визначається вимогами пункту 15 «Порядку присудження наукових ступенів і присвоєння вченого звання старшого наукового співробітника». До обсягу автореферату не входять обкладинка автореферату, список опублікованих автором праць, анотації.

За обсягом автореферат має бути приблизно 15-20 сторінок.

На титульному листі подаються: назва випускаючої кафедри, прізвище, ім'я, по батькові магістранта; тема, шифр і найменування спеціальності заголовком; місто, рік ( див Додаток Ж), підписи магістранта та наукового керівника.

Номери сторінок проставляються в центрі верхнього краю сторінки. Нумерація починається з цифри 1 на першій сторінці, де міститься загальна характеристика роботи.

Структурні частини автореферату не нумерують, їх назви друкують великими літерами симетрично до тексту.

## 9. ПІДГОТОВКА ДО ЗАХИСТУ МАГІСТЕРСЬКОЇ РОБОТИ

За місяць до початку роботи Державної екзаменаційної комісії (ДЕК) оголошують її склад і графік роботи.

Відповідальність за своєчасне виконання магістерської роботи покладається безпосередньо на магістранта. Магістрант зобов'язаний подавати магістерську роботу керівнику на перевірку частинами у встановлені терміни. У разі невиконання магістрантом календарного графіка керівник має право винести на засідання кафедри питання щодо відрахування магістранта.

Закінчена магістерська робота, підписана магістрантом і керівником, подають завідувачу кафедри разом з відгуком керівника у встановлений календарним планом термін, але **не пізніше ніж за 10 днів до захисту**.

Після перегляду і схвалення магістерської роботи завідувачем кафедри, приймається рішення про допуск магістранта до захисту, про що робиться відповідний запис на титульному аркуші і на завданні до магістерської роботи.

Якщо ж завідувачем кафедри ухвалено рішення про необхідність доопрацювання, магістерська робота повертається магістранту і після внесення відповідних змін і доповнень знову подається на кафедру для остаточного розгляду.

Після схвалення магістерської роботи завідувачем кафедри вона передається для рецензування.

Після рецензування магістерської роботи завідувач кафедри направляє її з рецензією і відгуком керівника на державну екзаменаційну комісію (ДЕК).

Магістранту-дипломнику рекомендується скласти розширені тези доповіді перед ДЕК і погодити їх з керівником роботи.

Підготовка до захисту магістерської роботи має проходити ґрунтовно й серйозно. Важливо не тільки написати високоякісну роботу, але й вміти кваліфіковано її захистити. Висока оцінка керівника і рецензента може бути знижена через поганий захист. Для успішного захисту необхідно добре підготувати доповідь, в якій сказати про те, що зроблено особисто, чим дипломник керувався при дослідженні теми, що є предметом вивчення, які методи використані при вивченні розглянутої проблеми, які нові результати досягнуті в ході дослідження, які основні висновки, що випливають з дослідження.

Доповідь не повинна бути перевантажена цифровими даними, що можуть наводитися тільки в тому випадку, якщо вони необхідні для доказу ілюстрації того чи іншого висновку.

### **Підготовка доповіді**

Найпоширенішою структурою доповіді вважається така, що складається з трьох частин: вступу, основної частини, висновку. Кожна частина має свої особливості, які треба враховувати в процесі підготовки доповіді.

Від того, як магістрант-випускник розпочав доповідь, значною мірою залежить успіх виступу. Невдалий початок знижує інтерес слухачів до теми, послаблює увагу.

У вступі доповіді виділяється її тема. Далі вказуються причини вибору саме цієї теми (актуальність проблеми, значення її для конкретної аудиторії, формулюється мета доповіді, іноді коротко викладається історія питання).

Досвідчені доповідачі рекомендують розпочинати виступ з цікавого прикладу, прислів'я чи приказки, крилатого виразу тощо. У вступі також може бути використана цитата, яка змусить слухачів задуматися над словами промовця, глибше усвідомити висловлене положення.

Основна частина розпочинається з характеристики проблеми. Виділивши основний аспект проблеми, варто запропонувати слухачам перспективу обговорення (наприклад: «Подальше обговорення проблеми, на наш погляд, доцільне зосередити навколо таких основних положень 1)...; 2)...; 3)... . Перехід до обговорення кожної конкретної тези в подальшому робить доповідь чіткою, логічною і дозволяє потім перейти до висновків.

Переконливе, яскраве закінчення доповіді запам'ятовується слухачам, залишає приємне враження про неї. Тому наприкінці доповіді рекомендується повторити основну думку, підсумувати найважливіші положення. Якщо перші слова оратора повинні завоювати увагу слухачів, то останні – покликані посилити ефект виступу.

## **10. ПОРЯДОК ЗАХИСТУ МАГІСТЕРСЬКОЇ РОБОТИ**

Порядок захисту магістерської роботи встановлюється («Положення про організацію навчального процесу у вищих навчальних закладах» від 2.06.1993р. «Рекомендації про порядок створення, організацію і роботу державної екзаменаційної (кваліфікаційної комісії) у вищих навчальних закладах України» від 29.12.1993р. № 83-5/3259).

Захист магістерської роботи проводиться на відкритому засіданні Державної екзаменаційної (кваліфікаційної) комісії за участю не менше

половини її складу при обов'язковій присутності голови комісії. На засіданні також можуть бути присутні всі бажаючі, задавати запитання і обговорювати магістерську роботу.

Завданням ДЕК є визначення рівня теоретичної підготовки магістранта, його підготовленості до професійної діяльності й ухвалення рішення про можливість надання магістранту-випускнику відповідної кваліфікації.

Захист магістерської роботи здійснюється перед Державною екзаменаційною комісією, яку очолює провідний фахівець з підприємств або доктор наук, професор іншого ВНЗ. До захисту допускаються магістранти, які виконали всі вимоги навчального плану.

**Процедура захисту** встановлена така. Представник, переважно секретар ДЕК, оголошує тему роботи, що захищається, і прізвище магістранта та надає йому слово для доповіді. Після доповіді й відповідей магістранта на запитання членів комісії та присутніх секретар ДЕК зачитує відгук керівника роботи і рецензію на роботу, дипломник відповідає на зауваження рецензента.

Магістрант готує до захисту ілюстративний (графічний, роздатковий) матеріал, який складається з таблиць, схем, графіків, рисунків у вигляді роздаткового матеріалу на 10-15 сторінок. Головне призначення графічного матеріалу – детально та наочно проілюструвати ті чи інші твердження автора. До складу роздавального матеріалу повинні входити основні таблиці, рисунки, що розкривають зміст та актуальність теми магістерської роботи. В обов'язковому порядку наводять загальні відомості про об'єкт дослідження (основні техніко-економічні показники діяльності підприємства).

**До захисту студент повинен подати:**

- 1) примірник магістерської роботи;
- 2) відгук наукового керівника про роботу студента над магістерською роботою;
- 3) рецензію опонента;
- 4) ілюстративний матеріал до магістерської роботи (електронний демонстративний матеріал тощо).
- 5) залікову книжку.

У своїй доповіді тривалістю до 10 хвилин магістрант має стисло сформулювати мету роботи, Після цього, уникаючи переказу переважно відомих положень, що містяться у вступі магістерської роботи, магістрант повинен висвітлити основні отримані результати дослідження: зупинитися на основних тенденціях і виявлених проблемах під час аналізу діяльності досліджуваного підприємства, найбільше приділити увагу шляхам та напрямам удосконалення обраної теми та техніко-економічному обґрунтуванні запропонованих рішень, викласти основні результати, отримані під час написання магістерської роботи. Доповідь має супроводжуватися ілюстративним матеріалом чи розробленою презентацією.

Схеми, таблиці, рисунки треба розташовувати в тому порядку, в якому вони описані в роботі й згадуються в доповіді магістранта.

Загальна оцінка захищеної роботи і рішення про присвоєння магістрантам-випускникам кваліфікації магістр з „Економіки підприємства” обговорюються

та приймаються членами комісії на закритому засіданні ДЕК й оголошуються головою ДЕК, публічно, в день захисту, одразу після закінчення засідання ДЕК.

У випадку, коли ДЕК за результатами голосування визнає магістерську роботу не захищеною, не підготовлені магістерської роботи у встановлений термін, відсутності допуску до захисту магістерської роботи магістранти одержують диплом бакалавра та академічну довідку про навчання в Університеті на п'ятому курсі. Магістерська робота може бути допущена до повторного захисту не раніше, ніж через рік після доробки й переробки. При цьому обов'язкове повторне проходження всієї процедури і захисту.

## 11. КРИТЕРІЇ ОЦІНЮВАННЯ МАГІСТЕРСЬКОЇ РОБОТИ

На підставі результатів захисту магістерської роботи, відгуку наукового керівника та висновків рецензента Державна екзаменаційна комісія приймає мотивоване рішення стосовно кожного магістра щодо оцінки його магістерської роботи. Рішення ДЕК щодо оцінки знань, виявлених при підготовці та захисті магістерської роботи, а також присвоєння магістру кваліфікації магістра з економіки підприємства та видачі йому відповідного державного документа про освіту (диплома) приймається на закритому засіданні відкритим голосуванням більшістю голосів членів комісії, які брали участь у засіданні. При розходженні оцінок членів комісії голос голови є вирішальним.

При оцінюванні магістерської роботи члени ДЕК враховують наступні чинники:

- практичну цінність роботи;
- відповідність результатів, які досягнуті в роботі, поставленій меті і завданням;
- широту й адекватність методичного та діагностичного апарату;
- авторські підходи до вирішення проблеми дослідження;
- рівень обґрунтування запропонованих рішень;
- особливості самостійної роботи магістранта;
- рівень підготовленої доповіді та ілюстративного (графічного) матеріалу до неї;
- вміння магістранта-дипломника лаконічно доводити результати і свої думки.

У процесі захисту членами ДЕК оцінюється глибина знань магістрантом проблеми, що досліджувалася, вміння вести дискусію, обґрунтовувати і відстоювати свою точку зору, чітко відповідати на поставлені питання.

Комісія звертає також увагу на якість захисту магістерської роботи. Магістрант потрібно стисло, послідовно й чітко викласти основні результати дослідження, аргументовано захищати свої пропозиції та погляди на проблему, володіти культурою презентації наукової праці. Крім того, враховують загальний рівень підготовки магістранта.

*Магістерська робота до захисту не допускається у випадках, коли вона подана керівникові на перевірку або на будь-який подальший етап проходження з порушеннями термінів, що встановлені регламентом, написана на тему, що своєчасно не була затверджена наказом ректора, виконана не самостійно,*

структура не відповідає вимогам, відсутнє економічне обґрунтування запропонованих заходів, недбало оформлена.

Підсумкову оцінку захисту магістерської роботи визначає ДЕК, рішення якої є остаточним і оскарженню не підлягає.

Критерії оцінки магістерської роботи наведені в табл. 1.

Таблиця 1

**Критерії оцінки магістерської роботи за національною шкалою**

Відмінно	Магістерську роботу виконано на високому науково-методичному рівні, містить елементи наукової новизни, має практичне значення. Висновки та пропозиції в роботі економічно обґрунтовані й логічні. Аналіз проведено із застосуванням нових методів ЕОМ, ПЕОМ. Уміння автора стисло, логічно й аргументовано викладати зміст і результати дослідження, застосовуючи сучасну економічну термінологію, уникати загальних слів, мовних штамтів, стилістичних і граматичних помилок, бездоказових тверджень, повторень, дослівного переписування літературних джерел не виправданого збільшення обсягів роботи за рахунок другорядних матеріалів. Доповідь логічна і стисла, проголошена вільно, зі знанням справи, відгук і рецензія позитивні, відповіді на запитання членів ДЕК правильні і стислі.
Добре	Тема роботи розкрита, але мають місце окремі недоліки не принципового характеру, наприклад, поверхневий теоретичний огляд літературних джерел, неповнота використання матеріалів об'єкта дослідження, мають місце окремі зауваження у рецензіях. Доповідь логічна, проголошена вільно, відповіді на запитання членів ДЕК у цілому вірні, оформлення роботи відповідає вимогам.
Задовільно	Згідно із змістом тема магістерської роботи в цілому розкрита, але мають місце зауваження змістовного характеру, нечітко сформульована мета роботи, теоретичний розділ має характер запозичення, у розрахунково-аналітичній частині переважають елементи описовості, інформаційні матеріали не завжди ілюструють висновки, пропозиції, що містяться в четвертому розділі, недостатньо обґрунтовані, висновки за роботою мають теоретичний характер і не є новими, рецензія і відгук містять зауваження. Не на всі запитання магістрант дав вірні або повні відповіді при захисті. Є зауваження до оформлення роботи.
Незадовільно	Нечітко сформульована мета магістерської роботи та завдання дослідження. Відсутні логічна побудова роботи, її системність та глибина дослідження.. Відсутній критичний огляд сучасних вітчизняних та зарубіжних літературних джерел. Аналіз виконаний поверхово або взагалі відсутній. Заходи, що пропонуються, не впливають з аналізу, носять декларативний характер. Оформлення роботи не відповідає вимогам, наведених у рекомендаціях. Відсутні матеріали презентації. Відповіді на запитання членів ДЕК неповні й неточні.

## 12. ОРІЄНТОВНА ТЕМАТИКА МАГІСТЕРСЬКИХ РОБІТ

Тематика магістерських робіт для спеціальності 7.03050401 «Економіка підприємства» розробляється кафедрою прикладної економіки у відповідності до вимог кваліфікаційної характеристики магістра. Вона не є постійною, щорічно оновлюється (підлягає перегляду й уточненню). Це уточнення полягає в розширенні і доповненні тематики, виключенні тем, що втратили свою актуальність або викликають труднощі в розробці, й уведенні нових тем, висунутих практикою або пов'язаних із новими досягненнями науки і техніки.

Магістрант може запропонувати власну тему дослідження за умови відповідного обґрунтування доцільності її розробки. Не допускається дублювання тем випускних робіт.

Тема випускної роботи магістра і науковий керівник закріплюються за магістрантом наказом ректора.

Основні напрями тематики магістерських робіт, що рекомендуються, пов'язані з виявленням і мобілізацією резервів і підвищення ефективності здійснення господарської діяльності та усіх пов'язаних з нею напрямків.

Магістрантам пропонується наступна **тематика магістерських робіт**:

1. Адаптація маркетингової товарної стратегії підприємства до нових умов господарювання.
2. Виробнича програма підприємств у системі стратегічного планування.
3. Економічний механізм забезпечення беззбитковості підприємств.
4. Економічний механізм забезпечення ефективності діяльності підприємства.
5. Економічний механізм забезпечення ефективності інвестиційної діяльності.
6. Економічний механізм управління оборотними капіталом підприємства.
7. Економічний механізм управління якістю виробничої діяльності підприємств харчової промисловості.
8. Ефективність використання виробничого потенціалу підприємства.
9. Інвестиційна діяльність підприємства та її фінансове забезпечення.
10. Інвестиційне забезпечення інноваційної діяльності підприємств.
11. Інвестиційний потенціал підприємства: формування та розвиток.
12. Інноваційно-інвестиційне забезпечення виробничої діяльності підприємства.
13. Кадрове забезпечення якості системи управління підприємством.
14. Конкурентна стратегія підприємства в умовах невизначеності
15. Контролінговий механізм у системі управління підприємством.
16. Маркетингове забезпечення конкурентної стратегії підприємств харчової промисловості
17. Маркетингові засади підвищення конкурентоспроможності підприємства.
18. Механізм активізації інноваційної діяльності підприємства.
19. Механізм забезпечення ефективності антикризового управління підприємством.
20. Механізм забезпечення конкурентоспроможності підприємства.

21. Механізм забезпечення розвитку господарської діяльності підприємства.
22. Механізм інвестування процесів відтворення основних засобів на підприємствах харчової промисловості.
23. Механізм розвитку логістичних процесів у виробничій сфері підприємства.
24. Механізм розвитку управлінського потенціалу підприємства.
25. Механізм управління витратами підприємства в конкурентному середовищі.
26. Механізм формування диверсифікаційної політики підприємства.
27. Механізм формування і ефективного використання людського капіталу підприємства.
28. Механізм формування оплати праці на підприємстві у сучасних умовах господарювання.
29. Механізм формування та розподілу прибутку підприємства.
30. Механізми мінімізації економічних ризиків на підприємстві.
31. Механізми управління основним капіталом промислового підприємства.
32. Мотиваційний механізм підвищення ефективності використання трудового потенціалу.
33. Обґрунтування та економічне оцінювання диверсифікації діяльності підприємства.
34. Організаційно-економічне забезпечення ефективного розвитку підприємства.
35. Організаційно-економічне забезпечення підвищення ефективності використання виробничої потужності підприємств.
36. Організаційно-економічний механізм матеріального стимулювання персоналу підприємств.
37. Організаційно-економічний механізм санації підприємств.
38. Організаційно-економічний механізм управління витратами виробництва на підприємствах харчової промисловості
39. Організаційно-економічний механізм управління фінансовими ресурсами підприємства.
40. Організаційно-економічні засади амортизаційної політики підприємства.
41. Організаційно-економічні засади процесу ціноутворення на підприємстві.
42. Організаційно-економічні засади управління господарською діяльністю підприємств.
43. Організаційно-економічні засади управління грошовими потоками підприємства.
44. Організаційно-економічні засади управління інноваційним потенціалом підприємства.
45. Організаційно-економічні засади управління маркетинговою політикою підприємства.

46. Організаційно-економічні засади управління якістю та конкурентоспроможністю продукції на підприємстві.
47. Організація і оцінка управлінської діяльності на підприємстві.
48. Організація управління економічною безпекою підприємства.
49. Організація управління та оцінка ефективності паблік рилейшнз підприємства.
50. Оцінка та формування стратегічних напрямів розвитку потенціалу підприємств.
51. Оцінювання економічної ефективності рекламної діяльності підприємств.
52. Підвищення ефективності використання ресурсного потенціалу підприємства.
53. Підвищення ефективності використання управлінського персоналу на підприємствах харчової промисловості.
54. Підвищення ефективності функціонування промислових підприємств на основі управління персоналом.
55. Підвищення результативності діяльності підприємства.
56. Податкова система як механізм регулювання господарської діяльності підприємства.
57. Реінжиніринг як інструмент інноваційно-інвестиційної діяльності підприємств харчової промисловості.
58. Реструктуризація підприємства як інструмент управління його життєвим циклом.
59. Стратегічне управління підприємством в умовах кризи.
60. Стратегія підприємства в умовах невизначеності середовища господарювання.
61. Стратегія продуктової інновації у забезпеченні конкурентоспроможності підприємства.
62. Удосконалення механізму управління матеріальними ресурсами на підприємствах харчової промисловості.
63. Управління ефективною адаптацією підприємства до змін ринкового середовища.
64. Управління інноваціями на підприємстві.
65. Управління собівартістю продукції на підприємстві.
66. Управління стратегіями розвитку підприємства.
67. Управління фінансовим потенціалом підприємств.
68. Фінансове забезпечення відтворення основних засобів підприємства
69. Формування логістичної системи на підприємстві.
70. Формування механізму мотивації трудової діяльності на підприємстві.
71. Формування механізму фінансового забезпечення діяльності підприємства.
72. Формування позитивного гудвілу на підприємстві.
73. Формування стратегії економічного розвитку підприємства.
74. Формування стратегії розвитку персоналу підприємства.



75. Формування та ефективність використання трудових ресурсів підприємства.

76. Шляхи зниження собівартості продукції за рахунок активізації інноваційної діяльності.

77. Шляхи підвищення продуктивності праці на підприємствах харчової промисловості.

## СПИСОК РЕКОМЕНДОВАНОЇ ЛІТЕРАТУРИ

1. П(с)БО 2 «Баланс», затверджений наказом МФ України від 31.03.1999 р. № 87.

2. П(с)БО 3 «Звіт про фінансові результати», затверджений наказом МФ України від 31.03.1999 р. № 87.

3. П(с)БО 4 «Звіт про рух грошових коштів», затверджений наказом МФ України від 31.03.1999 р. № 87.

4. П(с)БО 5 «Звіт про власний капітал», затверджений наказом МФ України від 31.03.1999 р. №87.

5. П(с)БО 10 „Дебіторська заборгованість”, затверджений наказом МФ України від 8 жовтня 1999 р. № 237.

6. П(с)БО 12 „Фінансові інвестиції”, затверджений наказом МФ України від 26 квітня 2000 року № 91.

7. П(с)БО 15 „Дохід”, затверджений наказом МФ України від 29 листопада 1999 р. № 290.

8. П(с)БО 16 „Витрати”, затверджений наказом МФ України від 31 грудня 1999 року № 318.

9. П(с)БО 31 „Фінансові витрати”, затверджений наказом МФ України від 28 квітня 2006 року № 415.

10. Закон України «Про оподаткування прибутку підприємств» у редакції від 22.05.1997 р. №283/97-ВР.

11. Закон України «Про податок на додану вартість» у редакції від 03.04.1997 № 168/97-ВР.

12. Закон України «Про бухгалтерський облік та фінансову звітність в Україні» у редакції від 16.07.1999 № 996-XIV.

13. Закон України „Про державну реєстрацію юридичних осіб та фізичних осіб – підприємців” у редакції від 15.05.2003 № 755-IV.

14. Закон України „Про акціонерні товариства” у редакції від 17.09.2008 № 514-VI.

15. Закон України „Про господарські товариства” у редакції від 19.09.1991 № 1576-XII.

16. Закон України „Про першочергові заходи щодо запобігання негативним наслідкам фінансової кризи та про внесення змін до деяких законодавчих актів України” у редакції від 31.10.2008 № 639-VI

17. Закон України „Про інвестиційну діяльність” у редакції від 18.09.1991 № 1560-XII.

18. Закон України „Про інноваційну діяльність” у редакції від 04.07.2002 № 40-IV.

19. Закон України „Про державну підтримку малого підприємництва” у редакції від 19.10.2000 № 2063-III.
20. Алексеев Ігор Валентинович, Мороз Анатолій Степанович, Романів Євген Миколайович, Хома Ірина Борисівна. Фінансовий аналіз: техніка розрахунків та моделювання економічних ситуацій: Навч. посіб. / Національний ун-т «Львівська політехніка». – Л. : Бескид Біт, 2006. – 152с.
21. Базалінська О.Я. Фінансовий аналіз : теорія та практика: навч. посіб. [для студ. вищих навч. закл.] / О.Я. Базалінська – К.: Центр учбової літератури, 2009. – 328 с.
22. Бачевський Б.Є. Заблудська І.В., Решетняк О.О. Потенціал і розвиток підприємства: Навч. посіб. – К. : Центр учбової літератури, 2009 – 400 с.
23. Бізнес адміністрування: магістерський курс: Підручник / За ред. д.е.н., проф. Л.Г. Мельника, д.е.н., проф. С.М. Ілляшенка та к.е.н., доц. І.М. Сотник. – Суми : ВТД «Університетська книга», 2008. – 896 с.
24. Блонська В.І., Васильців Т.Г., Гринкевич С.С., Заярна Н.М., Качмарик Я.Д., Масленников О.Ю., Міценко Н.Г., Маринич І.А., Яценко О.І., Економіка підприємства: теорія і практикум (за редакцією доц. Міценко Н.Г., доц. Яценко О.І.): Навчальний посібник. – Львів: «Магнолія 2006», 2010. – 688 с.
25. Головка В.Г., Мінченко А.В., Шаманська З.М. Фінансово-економічна діяльність підприємств. – Київ, 2006. – 321с.
26. Економіка підприємства: підручник / за заг. та наук. ред. Г.О. Швиденко. – [вид. 4-те перероб. і доп.]. К. : КНЕУ, 2009 – 816 с.
27. Кіндрацька Г.І., Білик М.С., Загородній А.Г. Економічний аналіз: Підручник / За ред. Проф. А.Г. Загороднього. – 3-тє вид., перероб. і доп. – К.: Знання, 2008. – 487 с.
28. Коваленко Л.О., Ремньова Л.М. Фінансовий менеджмент: Навч. посіб. – 3-тє вид., випр. і доп. – К. : Знання, 2008. – 483 с.
29. Ковальчук І.В. Економіка підприємства: Навч. посіб. – К.: Знання, 2008. 679 с.
30. Коробов М.Я. Фінансово-економічний аналіз діяльності підприємства: Навч. посібник. – К. : Знання, КОО, 2008. – 378 с.
31. Костенко Т.Д., Підгора Є.О., Рижиков В.С., Панков В.А., Герасимов А.А., Ровенська В.В. Економічний аналіз і діагностика стану підприємства: Навч. посіб. – Київ : Центр навчальної літератури, 2005. – 400 с.
32. Крушельницька Ольга Володимирівна Управління матеріальними ресурсами : Навч. посіб. / О.В.Крушельницька – К. : Кондор, 2003. – 162с.
33. Мельник Л. Г. Теоретичні аспекти оцінки ефективності діяльності підприємства. – Суми: ВТД «Університетська книга», 2006. – 656 с.
34. Поліщук Н.В. Результативність діяльності суб'єктів господарювання: сутність, оцінка, основи регулювання – К. : 2008. – 251с.
35. Мошенський С.З. Олійник О.В. Економічний аналіз: Підручник для магістрантів економічних спеціальностей вищих навчальних закладів. / За ред. д.е.н., проф., заслуженого діяча науки і техніки України Ф.Ф. Бутинця. – 2-ге вид., доп. і перероб. – Житомир : ПП «Рута», 2007. – 704 с.

36. Ревенко Н.Г. Управління ресурсами промислових підприємств в умовах перехідного періоду: Монографія. – К. : Ред. «Бюл. ВАК», 2007. – 256 с.
37. Тарасенко Н.В. Економічний аналіз діяльності промислового підприємства. – Львів : ЛБІ НБУ, 2007. – 485 с.
38. Швиданенко Генефа Олександрівна, Дмитренко Артем Іванович, Олексюк Олексій Іванович. Бізнес-діагностика підприємства: навч. посібник / Державний вищий навчальний заклад «Київський національний економічний ун-т ім. Вадима Гетьмана». – К. : КНЕУ, 2008. — 344с.
39. Швиданенко Г.О. Бізнес-діагностика діяльності підприємства: навч. посібник / Г.О. Швиданенко, О.І.Олексюк, А.І. Дмитренко. – К. : КНЕУ. – 2008. – 344 с.
40. Шегда В.В. Економіка підприємства: Навч. посіб. – 3-тє вид., випр. – К. : Знання-Прес, 2005. – 335с.
41. Шеремет А.Д. Комплексний аналіз хозяйственной деятельности: Учебник для вузов. – Изд. Испр. и доп. – М. : ИНФРА-М, 2009. – 416 с.
42. Шеремет О.О. Фінансовий аналіз. Навчальний посібник. – К. : Міленіум, 2003. – 160 с.
43. Цал-Цалко Фінансовий аналіз. Підручник. – К. : Центр учбової літератури, 2008. – 566 с.
44. Финансово-экономические расчеты с использованием EXCEL. – Харьков : Центр «Консульт», 2008. – 192 с.

*Заява на затвердження теми магістерської роботи*

Завідувачу кафедри  
прикладної економіки  
проф. Заїнчковському А.О.

магістранта (ки) факультету  
економіки і менеджменту  
денної (заочної) форми навчання  
5 (6) курсу 1 групи  
Прізвище, ім'я, по-батькові  
моб. тел. (050) 777-77-77

**ЗАЯВА**

Прошу Вас затвердити мені тему магістерської роботи: «Управління інноваціями на підприємствах харчової промисловості України». Тема відповідає затверженому кафедрою переліку магістерських робіт № 64.

дата

підпис

МІНІСТЕРСТВО ОСВІТИ ТА НАУКИ, МОЛОДІ ТА СПОРТУ УКРАЇНИ  
НАЦІОНАЛЬНИЙ УНІВЕРСИТЕТ ХАРЧОВИХ ТЕХНОЛОГІЙ

*кафедра прикладної економіки*

**МАГІСТЕРСЬКА РОБОТА**

на тему:

« \_\_\_\_\_  
\_\_\_\_\_ »

Магістрант

денної (заочної) форми навчання

спеціальності 8.03050401

“Економіка підприємства” \_\_\_\_\_

(підпис)

ППП

Науковий керівник

д.е.н. професор \_\_\_\_\_

(підпис)

ППП

Завідувач кафедри

д.е.н. професор \_\_\_\_\_

(підпис)

ППП

Національний університет харчових технологій

Факультет \_\_\_\_\_  
( назва факультету )

Кафедра \_\_\_\_\_  
( назва кафедри )

Спеціальність \_\_\_\_\_  
( шифр та назва спеціальності )

ЗАТВЕРДЖУЮ

Завідувач кафедри \_\_\_\_\_  
( підпис ) ( прізвище, ініціали )

« \_\_\_\_ » \_\_\_\_\_ 20\_\_ р.

**ЗАВДАННЯ**

*на магістерську роботу*

\_\_\_\_\_ ( прізвище, ім'я, по батькові )

Тема роботи \_\_\_\_\_

затверджена наказом по університету від « \_\_\_\_ » \_\_\_\_\_ 20\_\_ р. № \_\_\_\_\_

Термін здачі магістрантом закінченої роботи \_\_\_\_\_

Вихідні дані до роботи \_\_\_\_\_

Зміст магістерської роботи \_\_\_\_\_



**ВІДЗИВ НАУКОВОГО КЕРІВНИКА**

Магістрант \_\_\_\_\_

---



---



---



---



---



---

Науковий керівник \_\_\_\_\_

(підпис) (прізвище, ініціали)

«\_\_\_\_\_» \_\_\_\_\_ 200\_\_ рік

**ВИСНОВОК КАФЕДРИ ПРО МАГІСТЕРСЬКУ РОБОТУ**

Магістерська робота \_\_\_\_\_ розглянута і може бути допущена до  
(прізвище, ініціали)

захисту у Державній екзаменаційній комісії за спеціальністю \_\_\_\_\_

(шифр та назва спеціальності)

Завідувач кафедри \_\_\_\_\_

(назва кафедри) (підпис) (прізвище, ініціали)

«\_\_\_\_\_» \_\_\_\_\_ 20\_\_ рік

лінія розрізу

**Національний університет харчових технологій  
ГОЛОВІ**

**державної екзаменаційної комісії № \_\_\_\_\_**

Направляється до захисту в ДЕК магістерська робота на тему \_\_\_\_\_

---



---

виконала \_\_\_\_\_ за спеціальністю \_\_\_\_\_  
(прізвище, ініціали) (шифр та назва спеціальності)

Декан факультету \_\_\_\_\_

(назва факультету) (підпис) (прізвище, ініціали)

«\_\_\_\_\_» \_\_\_\_\_ 200\_\_ рік

**ДОВІДКА ПРО УСПІШНІСТЬ**

За час навчання в магістратурі з «\_\_\_\_\_» \_\_\_\_\_ 20\_\_ р. до «\_\_\_\_\_» \_\_\_\_\_ 20\_\_ р. \_\_\_\_\_  
повністю виконав(ла) навчальний план спеціальності  
(прізвище ініціали)

з такими оцінками: відмінно \_\_\_\_\_ %, добре \_\_\_\_\_ %, задовільно \_\_\_\_\_ %, середній бал \_\_\_\_\_

Секретар факультету \_\_\_\_\_

(назва факультету) (підпис) (прізвище, ініціали)

\_\_\_\_\_ «\_\_\_\_\_» \_\_\_\_\_ 20\_\_ рік



## РЕЦЕНЗІЯ НА МАГІСТЕРСЬКУ РОБОТУ

випускника \_\_\_\_\_  
(назва факультету)

### Національного університету харчових технологій

\_\_\_\_\_ (прізвище, ім'я, по батькові)  
зі спеціальності \_\_\_\_\_  
(шифр і назва спеціальності)

Тема магістерської роботи \_\_\_\_\_

Магістерська робота включає розрахунково-пояснювальну записку, викладену на \_\_\_\_\_ сторінках, та ілюстративний матеріал: креслень \_\_\_\_\_ формату А \_\_\_\_\_, таблиць \_\_\_\_\_, графіків та ін. \_\_\_\_\_

Висновок про відповідність магістерської роботи завданню \_\_\_\_\_

Актуальність обраної теми \_\_\_\_\_

Достовірність отриманих результатів та техніко-економічне обґрунтування роботи \_\_\_\_\_

Використання в роботі математичних методів, комп'ютерних технологій \_\_\_\_\_

Ступінь використання магістрантом останніх досягнень науки і техніки

---

---

---

Практична значимість роботи \_\_\_\_\_

---

---

---

Якість оформлення роботи \_\_\_\_\_

---

---

---

---

---

---

---

Недоліки та побажання \_\_\_\_\_

---

---

---

---

---

Загальний висновок стосовно роботи та присвоєння авторіві освітньо-кваліфікаційного рівня «магістр». \_\_\_\_\_

---

---

---

Рецензент \_\_\_\_\_  
(підпис) (прізвище, ініціали)

Посада, місце роботи \_\_\_\_\_

«\_\_» \_\_\_\_\_ 20\_\_ р.

**НАЦІОНАЛЬНИЙ УНІВЕРСИТЕТ ХАРЧОВИХ ТЕХНОЛОГІЙ**

**ЛЕВЧЕНКО ЮЛІЯ ГРИГОРІВНА**

**УПРАВЛІННЯ ІННОВАЦІЯМИ НА ПІДПРИЄМСТВАХ ХАРЧОВОЇ  
ПРОМИСЛОВОСТІ УКРАЇНИ**

Спеціальність 8.03050401 – «Економіка підприємства»

**Автореферат**

магістерської роботи на здобуття рівня магістр

Київ – 2012

Магістерською роботою є рукопис.

Робота виконана у Національному університеті харчових технологій  
Міністерства освіти і науки, молоді та спорту України

**Науковий керівник:** доктор економічних наук, професор  
**Заїнчковський Анатолій Олександрович,**  
Національний університет харчових технологій,  
завідувач кафедри прикладної економіки

Захист магістерської роботи відбудеться «\_\_» \_\_\_\_\_ 20\_\_ р. о \_\_ годині  
у Національному університеті харчових технологій за адресою: 01601, м. Київ,  
вул. Володимирська, 68, аудиторія В–506.

Зразки оформлення і перенесення на іншу сторінку таблиць

Таблиця 1

## Основні показники діяльності Хлібокомбінату № \_\_ за 2010-2011 роки

№ п/п	Показники	Роки		Приріст	
		2010	2011	Абсолютний	Відносний, %
1	2	3	4	5	6
1	Обсяги виробництва в діючих цінах, тис. грн.	90096,10	100773,60	10677,50	11,85
2	Обсяги виробництва в порівнянних цінах станом на 01.01.2010, тис. грн.,	112293,00	97740,90	-14552,10	-12,96
	- цех № 1	95654,40	93490,30	-2164,10	-2,26
	- цех № 2	16638,60	4250,60	-12388,00	-74,45
3	Повна собівартість виробленої продукції, тис. грн.	91497,20	96327,70	4830,50	5,28
4	Прибуток від реалізації продукції, тис. грн.	-1401,10	4445,90	5847,00	417,31
5	Витрати на 1 грн. товарної продукції, коп.	101,56	95,59	-5,97	-5,88
6	Чистий дохід від реалізації продукції, тис. грн.	101048,60	126978,3	25929,70	25,66
7	Валовий прибуток, тис. грн.	21403,30	29276,80	7873,50	36,79
8	Прибуток від операційної діяльності, тис. грн.	96,90	3328,30	3231,40	3334,78
9	Прибуток від звичайної діяльності до оподаткування, тис. грн.	-2011,10	2199,30	4210,40	209,36
10	Прибуток від звичайної діяльності, тис. грн.	-2083,20	1367,60	3450,80	165,65
11	Чистий прибуток, тис. грн.	-2083,20	1367,60	3450,80	165,65
12	Середньорічна вартість основних засобів, тис. грн.	20319,05	23370,60	3051,55	15,02
13	Середньорічний залишок оборотних активів, тис. грн.	7210,60	11314,35	4103,75	56,91
14	Середньорічна вартість нематеріальних активів, тис. грн.	27,15	28,30	1,15	4,24

*продовж. табл. 1*

№ п/п	Показники	Роки		Приріст	
		2010	2011	Абсолютний	Відносний, %
1	2	3	4	5	6
15	Середньооблікова чисельність персоналу основної діяльності, чол.	478,00	429,00	-49,00	-10,25
16	Рентабельність підприємства, %	-7,30	6,34	13,63	186,81
17	Рентабельність продукції, %	-1,53	4,62	6,15	401,40
18	Рентабельність продажу, %	21,18	23,06	1,88	8,85
19	Рентабельність операційної діяльності, %	0,08	2,68	2,60	3334,78
20	Фондовіддача	5,53	4,18	-1,34	-24,32
21	Фондомісткість	0,18	0,24	0,06	32,14
22	Фондорентабельність, %	-9,90	9,41	19,31	195,08
23	Коефіцієнт обертання оборотних коштів	14,01	11,22	-2,79	-19,92
24	Рентабельність оборотних активів, %	-27,89	19,44	47,33	169,69
25	Річний виробіток	234,92	227,83	-7,09	-3,02

Складено і розраховано за джерелами: фінансова звітність підприємства

### Зразок оформлення рисунків

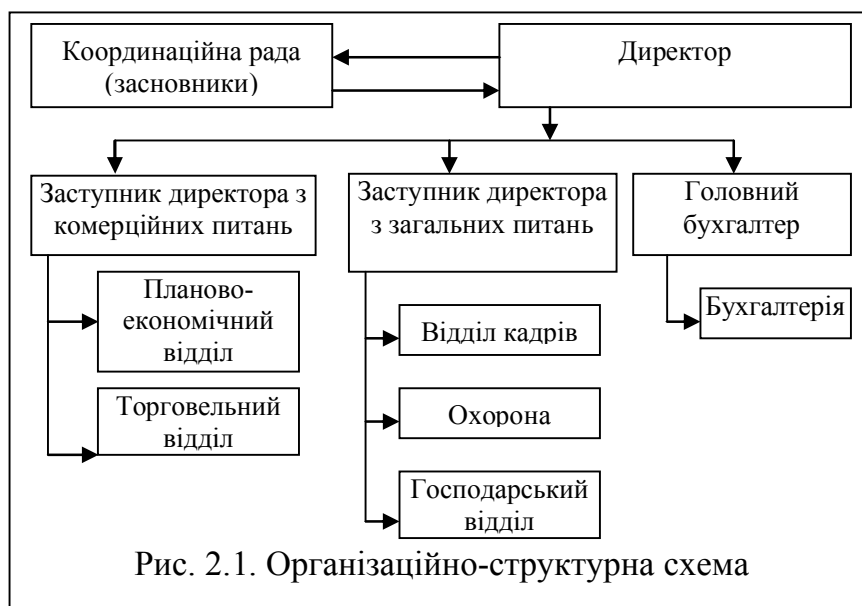


Рис. 1. Приклад оформлення ілюстрації

### Зразок оформлення діаграм

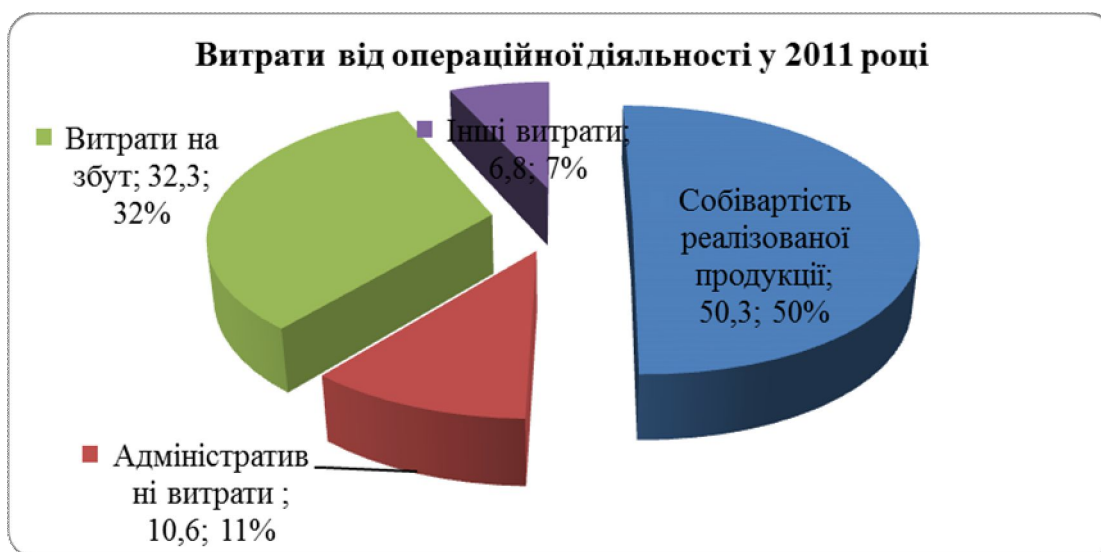


Рис. 2. Питома вага витрати від операційної діяльності у 2011 році

### Зразок оформлення формул

Інтегральний економічний ефект розраховується як різниця дисконтованих грошових потоків надходжень та виплат, пов'язаних з реалізацією проекту, за весь період:

$$NPV = \sum_{t=0}^T \frac{CIF_t}{(1+E)^t} - \sum_{t=1}^T \frac{COF_t}{(1+E)^t}, \quad (3.1)$$

де  $CIF_t$  – надходження в момент часу  $t$ ;  $COF_t$  – виплати в момент часу  $t$ ;  $E$  – норматив дисконтування (критичне значення рентабельності),  $T$  – тривалість періоду.

В даному методі, значення економічного ефекту визначається вибраним для розрахунку нормативом дисконтування – показника, який використовується для приведення за фактором часу очікуваних грошових надходжень та виплат

## **РОЗДІЛ 1**

### **ТЕОРЕТИЧНІ ЗАСАДИ УПРАВЛІННЯ ІННОВАЦІЯМИ НА ПІДПРИЄМСТВАХ**

#### **1.1. Економічна сутність та класифікація інновацій в ринкових умовах господарювання**

В наш час проблематика інновацій викликає інтерес багатьох вчених-економістів. Як у світовій, так і вітчизняній літературі є багато поглядів щодо сутності поняття „інновація”. Але не існує єдиного визначення цього терміну, існують розбіжності з ряду важливих методичних питань, тлумачення основних категорій, про що свідчить дослідження спеціальної літератури. Однією з особливостей цього поняття є широка сфера його використання – в усіх без винятку галузях економіки і в повсякденному житті. Тому конкретне тлумачення інновації залежить від методу конкретної науки, мети дослідження або просто від наших життєвих уявлень. Теоретичне дослідження категорійного апарату явищ і процесів, що є фундаментом інновацій, на основі аналізу існуючих у вітчизняній і зарубіжній літературі інноваційних концепцій і є задачею даного розділу дипломного проекту.



**Мовні конструкції, які використовуються у наукових працях для виконання функції засобів зв'язку між реченнями**

<b>Мовна функція</b>	<b>Лексичні засоби</b>		
<b>Причина та її наслідок, умова та наслідок</b>	(і) тому, тому, що		
	оскільки		
	з чого звідки	виходить	
	внаслідок		
	у результаті		
	на основі вищезазначеного, на підставі вказаного вище		
	у зв'язку з цим		
	залежно від		
	згідно з цим		
	у цьому випадку		
	за таких умов		
	у такому випадку		
	(а) якщо (ж)..., то ...		
	що	свідчить вказує говорить відповідає дає можливість дозволяє сприяє має значення і т.п.	
	<b>Часове співвідношення та порядок викладення</b>	спочатку, насамперед, у першу чергу	
першим наступним, попереднім		кроком	
одночасно, у той же час			
поруч з цим, поряд з таким			
попередньо, вище, раніше			
ще раз, знову			
потім, нижче, після цього			
згодом, далі, пізніше			
по-перше, по-друге і т.п.			
зараз, нині, у цей (на цей) час, до цього часу			
у минулі роки, останнім часом, останнього часу			
на закінчення, зрештою, нарешті			
<b>Зіставлення та протиставлення</b>	але, втім, а проте, та, однак, зрештою		
	як..., так і...; так само, як і ...		
	не тільки, але і (й)		
	порівняно з; якщо..., то...		
	на відміну, навпаки, на протигагу		
	аналогічно, таким чином, також		
	з одного боку, з іншого боку у той час, як; разом з тим		

<b>Доповнення або уточнення</b>	також і, до того ж, при цьому, разом з тим	
	окрім більше	того
	понад	
	особливо, а надто	
<b>Посилання на попередній або наступний вислів</b>	тим більше, що	
	у тому разі, у випадку, тобто, а саме	
	як було	сказано
		показано
		доведено
		відзначено
		отримано
		знайдено
		встановлено
	згадано	
	виходячи з міркувань	
	як підкреслювалось, вказувалось вище	
	згідно з цим	
	відповідно до цього	
	відповідним чином	
	у зв'язку з цим, відповідно до цього	
	у зв'язку з вищевикладеним	
	цей, що розглядається, вищевказаний і т.п.	
	такий, подібний, аналогічний, відповідний, такого типу, такого виду, схожий на ...	
багато з них, один з них, деякі з них		
наступний, деякий, надалі, подальший, дальший, другий		
більшість, більша частина		
керуючись положенням		
<b>Узагальнення, висновок</b>	дослідженням встановлено	
	як наслідок	
	таким чином, отже	
	у результаті, у кінцевому підсумку	
	звідси, з цього	витікає
		виходить
		стає зрозумілим
		очевидно
	це	дозволяє зробити висновок
		дозволяє дійти висновку
		зводиться до такого
		свідчить
	переконує	
на закінчення, і нарешті		
<b>Ілюстрація</b>	наприклад; так, як приклад; для прикладу	
	прикладом може слугувати (бути)	
	такий же (наприклад)	
	у випадку, для випадку	
	про те може свідчити; що очевидно	

<b>Введення нової інформації</b>	розглянемо такі випадки...
	зупинимось детально на...
	основні переваги цього методу полягають у...
	деякі додаткові зауваження...
	декілька слів щодо перспектив дослідження...
наведемо декілька прикладів	

Таблиця 3

**Приклади оформлення списку використаних джерел**

<b>Характеристика джерела</b>	<b>Приклад оформлення</b>
<b>Книги: Один автор</b>	<ol style="list-style-type: none"> <li>1. Василій Великий. Гомілії / Василій Великий ; [пер. з давньогрец. Л. Звонська]. – Львів : Свічадо, 2006. – 307 с. – (Джерела християнського Сходу. Золотий вік патристики IV–V ст. ; № 14).</li> <li>2. Матюх Н. Д. Що дорожче срібла-золота / Наталія Дмитрівна Матюх. – К. : Асамблея діл. кіл : Ін-т соц. іміджмейкінгу, 2006. – 311 с. – (Ювеліри України ; т. 1).</li> <li>3. Шкляр В. Елементал : [роман] / Василь Шкляр. – Львів : Кальварія, 2005. – 196, [1] с. – (Першотвір).</li> </ol>
<b>Два автори</b>	<ol style="list-style-type: none"> <li>1. Матяш І. Б. Діяльність Надзвичайної дипломатичної місії УНР в Угорщині : історія, спогади, арх. док. / І. Матяш, Ю. Мушка. — К. : Києво-Могилян. акад., 2005. – 397, [1] с. – (Бібліотека наукового щорічника "Україна дипломатична" ; вип. 1).</li> <li>2. Ромовська З. В. Сімейне законодавство України / З. В. Ромовська, Ю. В. Черняк. – К. : Прецедент, 2006. – 93 с. – (Юридична бібліотека. Бібліотека адвоката) (Матеріали до складання кваліфікаційних іспитів для отримання Свідоцтва про право на заняття адвокатською діяльністю ; вип. 11).</li> </ol>
<b>Три автори</b>	<ol style="list-style-type: none"> <li>1. Акофф Р. Л. Идеализированное проектирование: как предотвратить завтрашний кризис сегодня. Создание будущего организации / Акофф Р. Л., Магидсон Д., Эддисон Г. Д. ; пер. с англ. Ф. П. Тарасенко. — Днепропетровск : Баланс Бизнес Букс, 2007. – XLIII, 265 с.</li> </ol>
<b>Чотири автори</b>	<ol style="list-style-type: none"> <li>1. Методика нормування ресурсів для виробництва продукції рослинництва / [ Вітвіцький В. В., Кисляченко М. Ф., Лобастов І. В., Нечипорук А. А.]. – К. : НДІ "Укראгропромпродуктивність", 2006. – 106 с. – (Бібліотека спеціаліста АПК. Економічні нормативи).</li> <li>2. Механізація переробної галузі агропромислового комплексу : [підруч. для учнів проф.-техн. навч. закл.] / О. В. Гвоздєв, Ф. Ю. Ялпачик, Ю. П. Рогач, М. М. Сердюк. – К. : Вища освіта, 2006. – 478, [1] с. – (ПТО: Професійно-технічна освіта).</li> </ol>
<b>П'ять і більше авторів</b>	Психологія менеджмента / [ Власов П. К., Липницький А. В., Луцихина И. М. и др. ] ; под ред. Г. С. Никифорова. – [3-е изд.]. – Х. : Гуманитар. центр, 2007. – 510 с.
<b>Без автора</b>	<p>Історія Свято-Михайлівського Золотоверхого монастиря / [авт. тексту В. Клос]. – К. : Грані-Т, 2007. – 119 с. – (Грані світу).</p> <p>Проблеми типологічної та квантитативної лексикології : [зб.наук.праць / наук. ред. Каліущенко В. та ін.]. – Чернівці : Рута, 2007. – 310 с.</p>

<b>Багатотомний документ</b>	Історія Національної академії наук України, 1941–1945 / [упоряд. Л. М. Яременко та ін.]. – К. : Нац. б-ка України ім. В. І. Вернадського, 2007 – . (Джерела з історії науки в Україні). Ч. 2 : Додатки – 2007. – 573, [1] с. Межгосударственные стандарты : каталог в 6 т. / [сост. Ковалева И. В., Рубцова Е. Ю. ; ред. Иванов В. Л.]. – Львов : НТЦ «Леонорм-Стандарт», 2005. – (Серия «Нормативная база предприятия»). Т. 1. – 2005. – 277 с.
<b>Матеріали конференцій, з'їздів</b>	<ol style="list-style-type: none"> <li>1. Економіка, менеджмент, освіта в системі реформування агропромислового комплексу : матеріали Всеукр. конф. молодих учених-аграрників ["Молодь України і аграрна реформа"], (Харків, 11–13 жовт. 2000 р.) / М-во аграр. політики, Харк. держ. аграр. ун-т ім. В. В. Докучаєва. – Х. : Харк. держ. аграр. ун-т ім. В. В. Докучаєва, 2000. – 167 с.</li> <li>2. Матеріали ІХ з'їзду Асоціації українських банків, 30 червня 2000 р. інформ. бюл. – К. : Асоц. укр. банків, 2000. – 117 с. – (Спецвип.: 10 років АУБ).</li> <li>3. Ризикологія в економіці та підприємництві : зб. наук. праць за матеріалами міжнар. наук.-практ. конф., 27-28 берез. 2001 р. / М-во освіти і науки України, Держ податк. адмін. України [та ін.]. – К. : КНЕУ : Акад. ДПС України, 2001. – 452 с.</li> </ol>
<b>Словники</b>	<ol style="list-style-type: none"> <li>1. Тимошенко З. І. Болонський процес в дії : словник-довідник основ. термінів і понять з орг. навч. процесу у вищ. навч. закл. / З. І. Тимошенко, О. І. Тимошенко. – К. : Європ. ун-т, 2007. – 57 с.</li> <li>2. Європейський Союз : словник-довідник / [ред.-упоряд. М. Марченко]. – 2-ге вид., оновл. – К. : К.І.С., 2006. – 138 с.</li> </ol>
<b>Законодавчі та нормативні документи</b>	<ol style="list-style-type: none"> <li>1. Кримінально-процесуальний кодекс України : за станом на 1 груд. 2005 р. / Верховна Рада України. – Офіц. вид. – К. : Парлам. вид-во, 2006. – 207 с. – (Бібліотека офіційних видань).</li> <li>2. Медична статистика статистика : зб. нормат. док. / упоряд. та голов. ред. В. М. Заболотько. – К. : МНІАЦ мед. статистики : Медінформ, 2006. – 459 с. – (Нормативні директивні правові документи).</li> <li>3. Експлуатація, порядок і терміни перевірки запобіжних пристроїв посудин, апаратів і трубопроводів теплових електростанцій : СОУ-Н ЕЕ 39.501:2007. – Офіц. вид. – К. : ГРІФРЕ : М-во палива та енергетики України, 2007. – VI, 74 с. – (Нормативний документ Мінпаливенерго України. Інструкція).</li> </ol>
<b>Дисертації</b>	<ol style="list-style-type: none"> <li>1. Петров П.П. Активність молодих зірок сонячної маси: дис. ... доктора фіз.-мат. наук : 01.03.02 / Петров Петро Петрович. – К., 2005. – 276 с.</li> </ol>
<b>Автореферати дисертацій</b>	<ol style="list-style-type: none"> <li>1. Нгуен Ші Данг. Моделювання і прогнозування макроекономічних показників в системі підтримки прийняття рішень управління державними фінансами : автореф. дис. на здобуття наук. ступеня канд. техн. наук : спец. 05.13.06 „Автоматиз. системи упр. та прогрес. інформ. технології” / Нгуен Ші Данг. – К., 2007. – 20 с.</li> </ol>
<b>Електронні ресурси</b>	<ol style="list-style-type: none"> <li>1. Бібліотека і доступність інформації у сучасному світі: електронні ресурси в науці, культурі та освіті : (підсумки 10-ї Міжнар. конф. „Крим-2003”) [Електронний ресурс] / Л. Й. Костенко, А. О. Чекмарьов, А. Г. Бровкін, І. А. Павлуша // Бібліотечний вісник – 2003. – № 4. – С. 43. – Режим доступу до журн. : <a href="http://www.nbu.gov.ua/articles/2003/03klinko.htm">http://www.nbu.gov.ua/articles/2003/03klinko.htm</a>.</li> </ol>