

**МІНІСТЕРСТВО ОСВІТИ І НАУКИ, МОЛОДІ ТА СПОРТУ УКРАЇНИ
НАЦІОНАЛЬНИЙ УНІВЕРСИТЕТ ХАРЧОВИХ ТЕХНОЛОГІЙ**

СКОПЕНКО НАТАЛІЯ СТЕПАНІВНА

УДК 334.012.82:664

**ІНТЕГРАЦІЙНА ВЗАЄМОДІЯ ПІДПРИЄМСТВ ХАРЧОВОЇ
ПРОМИСЛОВОСТІ УКРАЇНИ**

Спеціальність 08.00.04 – економіка та управління підприємствами
(за видами економічної діяльності)

АВТОРЕФЕРАТ

дисертації на здобуття наукового ступеня
доктора економічних наук

Київ НУХТ 2012

Дисертацією є рукопис.

Робота виконана у Національному університеті харчових технологій
Міністерства освіти і науки, молоді та спорту України

Науковий консультант: доктор економічних наук, професор
Мостенська Тетяна Леонідівна,
Національний університет харчових технологій
Міністерства освіти і науки, молоді та спорту
України, проректор з наукової роботи та
міжнародних зв'язків, завідувач кафедри
менеджменту

Офіційні опоненти: доктор економічних наук, професор
Пилипенко Андрій Анатолійович,
Харківський національний економічний університет
Міністерства освіти і науки, молоді та спорту
України, завідувач кафедри бухгалтерського обліку

доктор економічних наук, професор
Нестерчук Юлія Олександрівна,
Уманський національний університет садівництва
Міністерства аграрної політики та продовольства
України, декан факультету економіки і
підприємництва

доктор економічних наук, професор
Дмитриченко Лілія Іванівна,
Донецький національний університет Міністерства
освіти і науки, молоді та спорту України, завідувач
кафедри економічної теорії

Захист дисертації відбудеться «07» грудня 2012 р. о 10.00 годині на засіданні спеціалізованої вченої ради Д 26.058.01 у Національному університеті харчових технологій Міністерства освіти і науки, молоді та спорту України за адресою: 01601, м. Київ, вул. Володимирська, 68, ауд. А-311.

З дисертацією можна ознайомитись у бібліотеці Національного університету харчових технологій Міністерства освіти і науки, молоді та спорту України за адресою: 01601, м. Київ, Володимирська, 68.

Автореферат розісланий «07» листопада 2012 р.

Учений секретар
спеціалізованої вченої ради
доктор економічних наук, доцент

О. М. Петухова

ЗАГАЛЬНА ХАРАКТЕРИСТИКА РОБОТИ

Актуальність теми. Сучасний етап розвитку економіки характеризується низкою особливостей, зокрема: проникненням глобалізаційних процесів в економіку країн світу, поширенням інтеграційної взаємодії суб'єктів господарювання, укрупненням бізнес-структур, зростанням інтенсивності конкуренції, зростаючою залежністю ефективності господарювання від динамічності зовнішнього середовища. Означені тенденції призводять до появи нових та трансформації існуючих тенденцій розвитку підприємств України. Розвиток економіки підприємств відбувається по шляху зростання консолідації власності, концентрації акціонерного капіталу, розширення співпраці та посилення взаємодії між суб'єктами ринку, зростання кількості угод злиттів та поглинань (M&A), об'єднання підприємств, створення інтеграційних структур, кластерних утворень та стратегічних альянсів, реорганізація вже створених бізнес-груп, міжгалузевої експансії.

Необхідність забезпечення динамічного розвитку підприємств України в умовах невизначеності впливу зовнішнього середовища обумовлює потребу пошуку балансу між зовнішніми факторами та внутрішнім середовищем, вимагає розроблення та реалізації сучасних концепцій, технологій та ефективних управлінських рішень у площині перебудови та розвитку діяльності підприємств для забезпечення підвищення результативності їх функціонування та економічного зростання. Одним із напрямів підвищення ефективності діяльності в умовах конкурентного середовища та поширення глобалізації є посилення інтеграційної взаємодії та формування інтегрованих структур різних типів.

На сьогодні теоретичні основи інтеграції не є новими в економічній науці, однак трансформаційні процеси розвитку економіки зумовили необхідність подальшого вивчення та удосконалення існуючих наукових знань та розробки нових організаційних схем та умов забезпечення збалансованої взаємодії учасників інтеграційних процесів.

Значний внесок у розвиток теорії та практики інтеграції господарюючих суб'єктів внесли зарубіжні економісти: М. Алле, Б. Баласа, М. Бішоп, Дж. Вайнер, Ф. Герельса, П. Гохан, М. Джорд, Г. Дінз, Г. Дональдсон, С. Зайзель, Г. Крьомер, Р. Коуз, Ф. Крюгер, Р. Купер, А. Лажу, Р. Ліпсей, М. Марсалеze, А. Маршал, Дж. Мід, Г. Мюрдаль, А. Мюллер-Армак, А. Предоль, Ф. Перру, Дж. Піндер, Я. Тінберген, Б. Твис, П. Уальз, О. Вільямсон, И. Шумпетер та інші, в працях яких знайшли розвиток концептуальні підходи до обґрунтування доцільності та ефективності інтеграційних процесів в різних сферах економіки.

Серед сучасних науковців питанням розвитку теорії інтеграції, активізації інтеграційних процесів, розробки систем управління інтегрованими структурами, дослідження інтеграційної динаміки у площині стратегічного управління приділяють увагу С. Авдашева, І. Алексєєв, І. Ансофф, І. Булеєв, А. Бутиркін, В. Горбатов, А. Горбунов, Л. Дмитриченко, П. Друкер, Ю. Іванова, Б. Карлоф, М. Кизим, В. Курченков, Г. Мінс, Т. Мостенська, А. Пилипенко, Г. Уманців та інші.

Розв'язанню проблем інтеграційного розвитку підприємств АПК різних форм власності присвячені дослідження відомих вітчизняних вчених, таких як: В. Амбросов, А. Березвін, П. Борщевський, В. Зимовець, А. Карпенко, М. Коденська, І. Лукінов, П. Макаренко, П. Мельник, М. Малік, В. Месель-Веселяк, Ю. Нестерчук, О. Онищенко, П. Саблук, А. Хвостов, М. Хорунжий, О. Шпичак та інші, у роботах яких розглядаються теоретико-методологічні, методичні та практичні аспекти інтеграції в харчовій промисловості та АПК,

трансформації вітчизняного агропромислового комплексу, різноманітні аспекти створення та забезпечення ефективного функціонування інтегрованих об'єднань.

Розроблені теоретико-методологічні та методичні підходи є підґрунтям для подальшого наукового дослідження у цьому напрямі. Однак у працях науковців приділяється недостатня увага теорії та практиці розвитку інтеграційної взаємодії підприємств харчової промисловості з урахуванням динамічних умов господарювання та галузевої специфіки їх діяльності. Сучасні умови розвитку вітчизняної економіки вимагають поглиблення теоретичних і практичних доробок щодо ефективності взаємодії учасників інтеграційних процесів в економічному середовищі України, що й обумовило вибір теми дисертаційного дослідження, його актуальність, структуру, мету та завдання.

Зв'язок роботи з науковими програмами, планами, темами. Дисертаційне дослідження виконано в межах наукових тем Національного університету харчових технологій: «Розроблення економічного механізму функціонування підприємств харчової промисловості та перероблення сільськогосподарської сировини» (номер державної реєстрації 0107U000475), де автором здійснено дослідження стану та тенденцій розвитку інтеграційних процесів в різних галузях харчової промисловості України; «Удосконалення системи менеджменту на підприємствах харчової промисловості» (номер державної реєстрації 0108U010781), в межах якої автором запропоновано удосконалення теоретико-методологічних положень аналізу інтеграційних процесів та розроблено пропозиції щодо формування інтегрованих структур у харчовій промисловості України; «Управління підприємствами харчової промисловості в умовах реалізації національної програми «Дитяче харчування» (номер державної реєстрації 0112U004630), де особисто автором визначено напрямки розвитку інтеграційної взаємодії підприємств молочної галузі для покращення існуючого стану сировинного забезпечення; «Управління підприємствами в умовах забезпечення продовольчої безпеки» (номер державної реєстрації 0112U004638), де автором обґрунтовано стратегії розвитку підприємств харчової промисловості з урахуванням стадії консолідації галузі та інтеграційних процесів.

Мета і завдання дослідження. Головною метою дисертаційної роботи є розроблення і обґрунтування теоретико-методологічних засад та практичних рекомендацій щодо обґрунтування напрямів активізації інтеграційної взаємодії підприємств харчової промисловості України.

Для досягнення визначеної мети в роботі поставлені та вирішені такі наукові та практичні завдання:

- проведено аналіз існуючих теоретичних підходів та уточнено зміст термінів «інтеграція», «інтеграційна взаємодія», «агропромислова інтеграція», «об'єднання підприємств», «інтегровані структури»;
- розроблено процедуру формування та розвитку інтегрованих структур, яка відображає інтеграцію господарюючих суб'єктів з позиції динамічного розвитку;
- визначено характерні ознаки основних організаційних форм інтеграції суб'єктів господарювання для здійснення їх ідентифікації;
- досліджено теоретичні підходи до реалізації процесів злиття та поглинання та визначено можливості їх практичної реалізації;
- розроблено авторський підхід до здійснення аналізу інтеграційної діяльності з урахуванням системи її взаємозв'язків з іншими площинами функціонування підприємств;
- розроблено систему показників аналізу інтеграційної діяльності

підприємств, що характеризують інтеграцію з позицій доцільності, результативності та ефективності результатів;

- запропоновано підхід до формалізації процесу інтеграції суб'єктів господарювання;

- розроблено рекомендації щодо удосконалення окремих елементів матриці стратегічних намірів з метою використання її при визначенні завдань та переваг об'єднання або внутрішньофірмової інтеграції;

- розширено інструментарій здійснення інтеграційних процесів;

- розвинуто теоретичні підходи до визначення оптимального рівня інтеграційної взаємодії підприємств харчової промисловості;

- досліджено особливості розвитку підприємств і галузей АПК та харчової промисловості, визначено характеристики ведення підприємствами взаємопов'язаної діяльності в сучасних умовах;

- визначено напрями розвитку інтеграційної взаємодії підприємств агропромислового сектору;

- обґрунтовано вплив факторів зовнішнього та внутрішнього середовища на активність інтеграційних процесів за участю підприємств АПК та харчовій промисловості;

- розроблено рекомендації щодо трансформації існуючих концепцій для обґрунтування стратегічних напрямів інтеграційної взаємодії підприємств харчової промисловості;

- розвинуто циклічну теорію розвитку галузей відносно харчової промисловості з позиції закономірностей розвитку інтеграційної взаємодії та концентрації підприємств на ринку;

- обґрунтовано сутність інтеграційного ризику, уточнено рівні його виникнення та основні складові з урахуванням характеру їх впливу на формування, розвиток та діяльність інтегрованої структури в цілому.

Об'єктом дослідження є інтеграційні процеси, які характеризують взаємодію підприємств харчової промисловості України.

Предметом дослідження є сукупність теоретико-методологічних та прикладних проблем сучасного розвитку інтеграційної взаємодії підприємств харчової промисловості та перспективи формування й розвитку інтегрованих структур.

Методи дослідження. Методологічною основою дисертаційної роботи є система загальнонаукових і спеціальних методів, що дозволило дослідити інтеграційну діяльність підприємств харчової промисловості у взаємозв'язку із тенденціями розвитку інтеграційних процесів у різних галузях та розв'язати поставлені наукові завдання.

Виконані дослідження базувались на застосуванні методів: *абстрактно-логічного і системного аналізу* (при дослідженні економічної сутності інтеграції, підходів до класифікації інтегрованих формувань та інтеграційних ризиків, еволюції підходів до обґрунтування доцільності інтеграції та створення об'єднань суб'єктів господарювання, особливостей розвитку інтеграційних відносин в галузях харчової промисловості України, теоретичному обґрунтуванні поставлених завдань, уточненні ключових понять дисертаційного дослідження та формулюванні висновків); *аналітичних та логічних узагальнень* (при визначенні та дослідженні факторів впливу на розвиток інтеграційних процесів та формування інтегрованих структур у період становлення та розвитку ринкових відносин в Україні; типів інтеграційної взаємодії, характерних для підприємств харчової промисловості;

особливостей різних рівнів інтеграції; передумов формування інтегрованих структур в АПК та харчовій промисловості; розробленні пропозицій щодо підвищення ефективності інтеграційних процесів в харчовій промисловості України; визначенні ризику інтеграційних процесів та основних проблем розвитку підприємств харчової промисловості); *моделювання* (при формалізації інтеграційного процесу, процедури формування та розвитку інтегрованих структур, розробленні моделей розвитку інтеграційної діяльності підприємств харчової промисловості); *прогнозування* (при прогнозуванні зміни галузевої концентрації та динаміки розвитку окремих галузей харчової промисловості України); *аналізу і синтезу* (при розробленні системи показників аналізу інтеграційних процесів та ефективності інтеграційної взаємодії господарюючих суб'єктів; обґрунтуванні системного підходу до формування інтегрованих об'єднань, деталізації складових ризиків інтеграційної взаємодії; побудові системи та процедури управління інтеграційною діяльністю підприємств); *економіко-статистичного та порівняльного аналізу* (при аналізі діяльності підприємств харчової промисловості в контексті розвитку інтеграційних процесів; визначенні особливостей організаційних форм інтеграції суб'єктів господарювання; основних чинників, що забезпечують конкурентоспроможність підприємств харчової промисловості; побудові матриці стратегічних намірів та обґрунтуванні використання інструментів досягнення можливих переваг в результаті інтеграції).

Для обробки економічної інформації, розрахунків, побудови таблиць, графіків, діаграм використовувались сучасні комп'ютерні технології (програмні пакети Microsoft Excel for Windows).

Інформаційною базою дослідження є законодавчі та нормативно-правові акти України, офіційні дані Державної служби статистики України, статистична та бухгалтерська звітність підприємств харчової промисловості та дані, отримані автором під час досліджень. У роботі використовувались публікації міжнародних та вітчизняних організацій, дані інформаційно-аналітичних бюлетенів та оглядів, монографічна і довідкова література, наукові праці вітчизняних та зарубіжних вчених, матеріали періодичних видань.

Наукова новизна отриманих результатів. У дисертаційній роботі виконане наукове дослідження інтеграційної взаємодії підприємств харчової промисловості України, що дозволило обґрунтувати теоретико-методологічні положення, які містять наукову новизну, мають практичну спрямованість і виносяться на захист:

вперше:

– на основі систематизації специфічних чинників активізації інтеграційних процесів і мотивів доцільності інтеграції та створення інтегрованих структур у вітчизняній економіці визначені етапи еволюційного розвитку інтеграційних процесів у період становлення та зміцнення ринкових відносин в Україні та охарактеризовані особливості реалізації інтеграційної взаємодії суб'єктів господарювання на кожному із визначених етапів;

– сформовано основні методологічні принципи побудови та розвитку інтегрованих структур, які враховують універсальність та поліморфність інтеграції, нерозривний зв'язок процесу й результату, взаємозумовленість процесів інтеграції та диференціації, органічну єдність цілого і його частин, розглядають інтеграцію господарюючих суб'єктів як динамічний процес системного перетворення, обґрунтовують необхідність циклічного неперервного розвитку з урахуванням динамічності зовнішнього й внутрішнього середовища, обумовлюють необхідність реагування на негативні прояви характеристик

поведінки системи, зміну її параметрів та коригування структури інтегрованої цілісності, що дозволяє попереджувати руйнацію та розпад інтегрованої структури (деінтеграцію). Визначені принципи дозволили розробити авторську процедуру розвитку інтеграційної взаємодії, що представляє послідовність зміни етапів формування й розвитку інтегрованої системи, до основних із яких віднесено: доінтеграційний етап, етап виникнення регулярних зв'язків між окремими самостійними суб'єктами господарювання; етап появи взаємодії між самостійними суб'єктами господарювання на основі розвитку довгострокових зв'язків, етап квазіінтеграції, прогресивної та внутрішньої інтеграції. Розкриття сутності та параметрів кожного етапу інтеграційної взаємодії дозволило сформулювати систему інструментів, форм, чинників створення та розвитку інтегрованих структур;

– запропоновано підхід до аналізу інтеграційних процесів, як сукупності методів, що враховують ключові цілі інтеграційної діяльності, стадії життєвого циклу інтеграції та набір методик чотирьохрівневої системи аналітичних процедур, що дозволяють дати ретроспективну, оперативну й прогностичну оцінку фінансово-господарської, інвестиційної та інтеграційної діяльності компаній – об'єктів аналізу. В межах розробленого підходу запропоновано систему показників аналізу інтеграційної діяльності підприємств, яка складається з абсолютних та відносних показників, що характеризують інтеграцію з позицій доцільності і ефективності результатів та дозволяють спрямовувати зусилля на розвиток інтегрованої структури з урахуванням функціональної, технологічної, економічної, комерційної, бюджетної, інституціональної, екологічної, інноваційної та соціальної ефективності. Запропонований підхід дозволяє здійснити оцінку доцільності інтеграційної взаємодії підприємств відповідно до заданої цільової функції на кожному етапі інтеграції, у рамках обґрунтування рішень стратегічного, оперативного та тактичного характеру;

удосконалено та уточнено:

– методичний підхід до обґрунтування стратегічних напрямів інтеграційного розвитку підприємств харчової промисловості, що на відміну від існуючих, враховує мотиви та цілі інтеграції, очікувані інтеграційні переваги, етапи життєвого циклу галузі, динаміку розвитку окремих галузей, інтенсивність та рівень галузевої концентрації, вектор розвитку галузі та швидкість (темп) консолідації;

– матрицю стратегічних намірів Г. Баккера та Д. Хелмінка з позиції визначення завдань та переваг об'єднання або внутрішньофірмової інтеграції. Запропонована матриця, на відміну від існуючої, забезпечує врахування шляхів та інструментів досягнення можливих переваг в результаті інтеграції. На основі удосконаленої матриці сформульовано типові стратегічні комбінації з визначенням рівня важливості досягнення можливих інтеграційних переваг;

– структуру процесу інтеграційної взаємодії суб'єктів господарювання, яку представлено у вигляді послідовності взаємопов'язаних етапів (доінтеграційний, етап інтеграції, постінтеграційний) з урахуванням характерних для них специфічних стадій, цілей, завдань, що дозволяє цілеспрямовано здійснювати інтеграційну діяльність, створювати ефективні інтегровані структури та своєчасно реагувати на зміни в реалізації окремих стадій інтеграції, що на відміну від існуючих, забезпечує системний підхід до інтеграції суб'єктів господарювання;

– циклічну теорію розвитку галузей харчової промисловості, яка розглядає послідовність стадій еволюційного розвитку галузі, кожна з яких характеризується

власними параметрами рівноваги галузевої концентрації та активністю інтеграційних процесів. Авторський підхід, на відміну від існуючого, базується на обґрунтуванні вибору типу інтеграційної стратегії та напряму розвитку інтеграційної взаємодії підприємств в залежності від фази циклічного розвитку галузі (зародження, зростання, спеціалізації, рівноваги);

– класифікаційні ознаки основних організаційних форм інтеграції суб'єктів господарювання, які на відміну від існуючих, ґрунтуються на визначенні способів створення інтегрованої структури, юридичної самостійності учасників об'єднання, виробничої спільності, технологічної залежності, ступеня об'єднання діяльності, міри інтеграційних обмежень, централізації функцій менеджменту, представленості учасників об'єднання у ланцюгу створення вартості;

– методичні підходи до оцінки доцільності інтеграції на основі чистого приведеного ефекту синергії, що на відміну від існуючих, дозволяє об'єктивно врахувати та оцінити весь спектр прояву форм ефекту синергії (як кількісних, так і якісних) та надає можливість відбирати та укладати тільки такі угоди, які будуть перспективними з точки зору доцільності розвитку інтеграційної взаємодії підприємств;

– методичні підходи до якісного аналізу інтеграційного ризику, які на відміну від існуючих, полягають у ідентифікації видів ризику, визначенні потенційних джерел та чинників ризику, можливих негативних наслідків їх впливу на мікро-, мезо-, макрорівні та формуванні ризикових ситуацій на різних стадіях інтеграційного процесу, з урахуванням моделі поведінки зацікавлених в інтеграції сторін і специфічних особливостей інтеграції підприємств АПК;

набуло подальшого розвитку:

– понятійно-категоріальний апарат теорії інтеграції, в межах якого уточнено зміст термінів «інтеграція», «інтеграційна взаємодія», «агропромислова інтеграція», «об'єднання підприємств», «інтегровані структури», «ризик інтеграційних процесів» на основі узагальнення підходів українських та зарубіжних вчених, що дозволило сформулювати їх авторське тлумачення;

– теоретичні підходи до обґрунтування процесів злиття та поглинання з урахуванням правових відмінностей у вітчизняній та зарубіжній практиці господарської діяльності при виборі основних шляхів об'єднання підприємств, що дозволить врахувати правові розбіжності при визначенні форм та методів інтеграції вітчизняних та іноземних бізнес-структур з метою забезпечення однозначного тлумачення інтеграційних процесів при здійсненні злиттів та поглинань за участю іноземних компаній;

– наукові підходи до визначення оптимального рівня інтеграційної взаємодії (повна, часткова або мінімальна інтеграція), що на відміну від існуючих, обґрунтовують необхідність врахування очікуваних інтеграційних переваг, динаміки галузі та зрілості ринку, типу інтеграційної взаємодії (злиття, поглинання, приєднання або внутрішня інтеграція), географічного розташування та крос-культури країни, особливостей організаційної культури підприємств, рівня ризикованості;

– визначення перспективних напрямів інтеграційної взаємодії підприємств харчової промисловості на основі прогнозування зміни галузевої концентрації в харчовій промисловості України з урахуванням специфічних особливостей та тенденцій розвитку інтеграційних процесів в харчовій промисловості;

– визначення напрямів розвитку агропромислової сфери країни та виявлення основних чинників, що забезпечують конкурентоспроможність галузей харчової

промисловості і мають бути враховані при обґрунтуванні стратегічних пріоритетів розвитку інтеграційної взаємодії підприємств харчової промисловості;

– класифікація інтеграційних ризиків, з позиції ієрархічної побудови за видами та рівнями (мікро-, мезо-, макрорівень) виникнення, що дозволяє розглядати окремі види ризику з урахуванням характеру їх впливу на формування, розвиток та діяльність інтегрованої структури в цілому.

Практичне значення одержаних результатів полягає у можливості використання розроблених теоретико-методологічних підходів та рекомендацій для визначення стратегічних напрямів інтеграційної взаємодії, формування та розвитку інтегрованих структур у харчовій промисловості. Прикладний аспект підтверджується практичним застосуванням окремих результатів у державних установах та на підприємствах харчової промисловості, що засвідчується відповідними довідками.

Департаментом продовольства Міністерства аграрної політики та продовольства України були прийняті до використання аналітичні, статистичні та методичні розробки щодо обґрунтування напрямів інтеграційної взаємодії підприємств харчової промисловості в сучасних умовах (Довідка № 37-32-1-15/20540 від 30.10.2011 р.).

Авторські дослідження тенденцій та напрямів розвитку підприємств молочної галузі з урахуванням існуючого стану сировинного забезпечення використані Спілкою молочних підприємств України при підготовці аналітичної довідки про стан молочної галузі. Авторські методики оцінки доцільності інтеграційних процесів запропоновані до впровадження підприємствам молочної галузі. Дослідження наслідків процесів концентрації та інтеграції в молочній галузі прийнято до уваги власниками та керівниками молокопереробних підприємств (Довідка № 257 від 26.12.2011 р.).

Авторські дослідження тенденцій розвитку підприємств м'ясної галузі та впливу факторів зовнішнього середовища на інтеграційні процеси в галузі використані Національною асоціацією виробників м'яса та м'ясопродуктів України «Укрм'ясо» при підготовці пропозицій з підтримки м'ясної галузі. Пропозиції щодо підвищення ефективності діяльності підприємств м'ясної галузі на основі формування інтегрованих структур та авторське обґрунтування інтеграційних стратегій розвитку суб'єктів господарювання з урахуванням особливостей процесів консолідації в галузі рекомендовані до впровадження виробникам м'яса та м'ясопродуктів України (Довідка № 46.01/254 від 27.12.2011 р.).

Запропоновані організаційно-економічні рішення та методичні рекомендації щодо удосконалення взаємодії виробників сільськогосподарської сировини та підприємств переробної галузі використані Національним науковим центром «Інститут аграрної економіки» при розробленні пропозицій щодо забезпечення продовольчої безпеки держави та підвищення конкурентоспроможності вітчизняної сільськогосподарської й харчової продукції на внутрішньому та зовнішньому ринках. Авторські методичні підходи до оцінки ефективності інтеграційних процесів господарюючих суб'єктів та методичний інструментарій економічних досліджень ефективності роботи АПК відображені в матеріалах інституту, які передані в управлінській структурі Агропромислового комплексу України (Довідка № 03/370 від 27.06.2012 р.).

Рекомендації щодо процедури формування інтегрованих об'єднань та авторські пропозиції визначення можливих ризиків та ризикових ситуацій при здійсненні інтеграції прийняті до практичного використання на ТОВ «Хліб столиці»

при розробці організаційного проекту інтеграції (Довідка № 215 від 05.10.2012 р.).

Рекомендації щодо формування стратегії розвитку компаній з урахуванням стадії консолідації галузі та інтеграційних процесів прийняті до практичного використання ПАТ «Миронівський ХПП» при виборі напрямків розвитку інтегрованих груп підприємств харчової промисловості (Акт № 236 від 15.08.12 р.).

Обґрунтовані автором стратегічні напрями розвитку інтеграційної взаємодії підприємств харчової промисловості з урахуванням мотивів та цілей інтеграції, очікуваних інтеграційних переваг та ефективного інструментарію інтеграції використані при розробці стратегічного плану інтеграційного розвитку ЗАТ «Оболонь» (Довідка № 661/0/2-11 від 25.02.2011 р.).

Наукові розробки щодо стратегії розвитку інтеграційної взаємодії суб'єктів господарювання з урахуванням стадії консолідації галузі та інтеграційних процесів відзначено в Аналітичних записках Міжнародних наукових конференцій «Глобальні світоцивілізаційні процеси та економічна політика європейських країн, що розвиваються» та «Реформи у глобальній економіці та Україна», що направлені Президенту України, Верховній Раді України, Кабінету Міністрів України та іншим відомствам для практичного використання (Довідки № 126-03/2182 від 07.10.2010 р. та № 126-29/56 від 11.01.2012 р.).

Авторські дослідження тенденцій і напрямів розвитку різних галузей харчової промисловості України в сучасних умовах з урахуванням існуючого стану консолідації й інтеграції на відповідних ринках використані при підготовці ситуаційних завдань (кейсів) у рамках проекту SCOPES «Використання кейс-стаді при вивченні економічних і управлінських дисциплін: теоретичний аспект» (Довідка).

Матеріали дослідження використовуються в навчальному процесі при викладанні курсу лекцій з дисциплін: «Корпоративне управління», «Стратегічний менеджмент», «Економічний ризик та методи його вимірювання», «Економіка галузей харчової промисловості», «Економіка та організація агропромислових формувань», при виконанні курсових та дипломних робіт у Національному університеті харчових технологій (Акт від 17.08.2012 р.).

Особистий внесок здобувача. Усі відображені в дисертації висновки та положення наукової новизни одержані автором самостійно. У дисертації не були використані ідеї або розробки, що належать співавторам, разом з якими були опубліковані наукові праці. Із таких праць дисертантом були використані лише положення, які становлять його особистий доробок.

Апробація результатів дисертації. Основні теоретичні та методичні положення, практичні результати дослідження висвітлювались автором на міжнародних, всеукраїнських наукових та науково-практичних конференціях: «Проблеми економіки підприємств в умовах сталого розвитку» (Київ, НУХТ, 2009-2011 рр.); «Маркетинг, менеджмент, бізнес: сучасний стан та перспективи взаємодії» (Харків, ХІБМ, 2009 р.); «Конкурентоспроможність національної економіки» (Київ, КНУ ім. Т.Шевченка, 2009-2012 рр.); «Соціально-економічний розвиток України та її регіонів: проблеми науки та практики» (Харків, ХНЕУ, 2009 р.); «Актуальні проблеми і перспективні напрями управління економічним розвитком вітчизняних підприємств» (Кривий Ріг, КЕІ ХНЕУ, 2009 р., 2011 р.); «Розвиток АПК в сучасних умовах» (Київ-Ялта, НУХТ, 2009 р.); «Сучасні проблеми менеджменту» (Київ, НАУ, 2009 р.); «Інвестиційні та інноваційні складові розвитку внутрішнього ринку України в умовах глобалізації» (Київ, КНУ ім. Т.Шевченка, 2009 р.); «Управління інноваційним процесом в Україні:

проблеми, перспективи, ризику» (Львів, НУ «Львівська політехніка», 2010 р.); «Диверсифікація інноваційного розвитку національного господарства в контексті реалізації глобалізаційних процесів» (Кременчук, КДУ ім. М. Остроградського, 2010 р.); «Регуляторні механізми у сфері виробництва та споживання продовольчих товарів в умовах інтеграційних процесів» (Миколаїв, Миколаївська філія ЄУ, 2010 р.); «Конкурентоспроможність та інновації: проблеми науки та практики» (Харків, ХНЕУ, 2010 р.); «Сучасні тенденції розвитку світової економіки» (Харків, ХНАДУ, 2010 р.); «Проблеми і перспективи економічного розвитку підприємства» (Харків, ХНЕУ, 2010 р.); «Конкурентний розвиток підприємництва в Україні» (Київ, КНУ ім. Т.Шевченка, 2010 р.); «Тенденції української економіки: виклики кризи і глобалізації» (Київ, КУРВ, 2010 р.); «Трансформаційні процеси в економіці держави та регіонів» (Запоріжжя, ЗНУ, 2010-2011 рр.); «Новітні технології, обладнання, безпека та якість харчових продуктів: сьогодення та перспективи» (Київ, НУХТ, 2010 р.); «Проблеми розвитку соціально-економічних систем в контексті глобалізаційних викликів» (Хмельницький, ХНУ, 2010 р.); «Наука в інформаційному просторі» (Дніпропетровськ, ДДАУ, 2010 р.); «Ринкова трансформація економіки: стан, проблеми, перспективи» (Харків, ХНТУСГ, 2010-2011 рр.); «Фінансове-економічне, обліково-аналітичне та організаційно-правове забезпечення відтворювальних процесів на шляху до економіки знань» (Чернівці, БДФА, 2010 р.); «Глобальні світоцивілізаційні процеси та економічна політика європейських країн, що розвиваються» (Пафос, Кіпр, ТНЕУ, 2010 р.); «Проблеми планування виробництва в ринкових умовах» (Алушта, 2010 р.) «Региональная инновационная экономика: сущность, элементы, проблемы формирования» (Ульяновськ, УДУ, 2010-2011 рр.); «Управление в социальных и экономических системах» (Мінськ, МІУ, 2011 р.); «Актуальні питання сучасної економіки» (Умань, УНУС, 2011 р.); «Проблеми та перспективи розвитку економіки і підприємництва та комп'ютерних технологій в Україні» (Львів, ІІІТ НУ «Львівська політехніка», 2011 р.); «Настоящи изследования и развитие – 2011» (Софія, 2011 р.); «Европейска наука XXI век – 2011» (Przemysl, 2011 р.); «Соціально-економічні наслідки ринкових перетворень у постсоціалістичних країнах» (Черкаси, ЧНУ, 2011 р.); «Стратегія підприємства: адаптація організацій до впливу світових суспільно-економічних процесів (Київ, ХНЕУ, 2011 р.); «Сучасні проблеми управління підприємствами: теорія та практика» (Харків, ХНЕУ, 2011 р.); «Економіко-правові особливості розвитку України та її регіонів в умовах євроінтеграції» (Сімферополь, КІЕГП, 2011 р.); «Методологія досліджень та сучасні соціальні, економічні, технологічні проблеми розвитку суспільства» (Харків, ХТЕІ КНТЕУ, 2011 р.); «Україна: Схід-Захід – проблеми сталого розвитку» (Львів, НЛТУ України, 2011 р.); «Стратегия качества в промышленности и образовании» (Варна, 2011 р.); «Исследования систем менеджмента отраслевых организаций: теория и практика» (Єкатеринбург, УДПУ, 2011 р.); «Реформи у глобальній економіці та Україна» (Гувес, Греція, 2011 р.); «Генерація наукових ідей: соціально-економічні, суспільно-політичні, гуманітарні, історичні, культурологічні аспекти досліджень проблем сучасного суспільства» (Первомайськ, КІРУЕ Первомайська філія, 2011 р.); «Економіка: сучасні проблеми та перспективи розвитку» (Одеса, ОНАЗ, 2011 р.); «Управління сучасним підприємством» (Київ, НУХТ, 2012 р.); «Стратегічні імперативи сучасного менеджменту» (Київ, ХНЕУ, 2012 р.); «Пищевая промышленность: маркетинг, логистика, инновации» (Мінськ, 2012 р.).

Публікації. Основні положення дисертаційної роботи представлені у 88 наукових працях. Загальний обсяг публікацій, що належить автору, становить 51,0 ум.-друк. арк., серед них: одноосібна монографія обсягом 15,58 ум.-друк. арк.; 7 монографій у співавторстві (особисто автору належить 5,5 ум.-друк. арк.); 42 статті у наукових фахових виданнях (із них 6 – у співавторстві), з яких автору належить 20,85 ум.-друк. арк.; 38 публікацій в інших наукових виданнях й матеріалах конференцій (із них 4 – у співавторстві).

Структура роботи. Дисертаційна робота складається зі вступу, п'яти розділів, висновків, додатків, списку використаних джерел із 465 найменувань. Роботу представлено на 598 сторінках машинописного тексту, в тому числі: основний текст дисертації складає 495 сторінки, список використаних джерел – 30 сторінок, додатки – 73 сторінки. Матеріали дисертації містять 52 рисунки, із них 11 рисунків займають повну площу сторінки, та 49 таблиць, із яких 30 таблиць займають повну площу 50 сторінок.

ОСНОВНИЙ ЗМІСТ ДИСЕРТАЦІЙНОЇ РОБОТИ

У **вступі** обґрунтовано актуальність теми наукового дослідження, сформульовано мету, завдання, об'єкт, предмет і методи дослідження, зазначено зв'язок із науковими програмами, наукову новизну та практичне значення одержаних результатів, наведено відомості щодо їх апробації.

У першому розділі «**Теоретичні основи інтеграційної взаємодії суб'єктів господарювання**» досліджено генезис теорії інтеграції у процесі економічного розвитку, теоретико-методологічну сутність основних понять інтеграційної взаємодії, розглянуто теоретичні підходи до обґрунтування доцільності інтеграції суб'єктів господарювання, організаційні форми реалізації інтеграційних процесів в економіці, злиття та поглинання як ефективні способи реалізації інтеграційної взаємодії суб'єктів господарювання.

Світова та вітчизняна економіка формують нову парадигму розвитку, підґрунтям якої є зростаючий взаємозв'язок між соціально-економічним розвитком суспільства та інтеграційними процесами. Розширення інтеграційної взаємодії між суб'єктами ринку, створення та функціонування інтегрованих структур стає основним фактором і запорукою зростання економіки.

Формування ефективних механізмів розвитку інтеграційної взаємодії в умовах ринкової економіки неможливе без розробки теоретичного підґрунтя та дослідження виникнення, становлення та розвитку теорії інтеграції.

В результаті наукових досліджень було доведено, що інтеграція має низку інваріантних ознак: універсальність та поліморфність інтеграції; нерозривний зв'язок процесу й результату; взаємозумовленість процесів інтеграції й диференціації; органічна єдність цілого і його частин. Сукупність визначених ознак сприяє системному підходу до дослідження проблеми та характеризує закономірності інтеграції в цілому та інтеграційної взаємодії господарюючих суб'єктів, зокрема.

Інтеграція відображає сторону розвитку, що пов'язана з об'єднанням в ціле розрізаних частин. Вона є своєрідною реакцією на процеси диференціації, які відбуваються в усіх сферах буття та пізнання. Відновлення єдності проходить шляхом перетворення складових елементів, наділення їх новими якостями. Ступінь та інтенсивність цих перетворень визначаються внутрішніми можливостями елементів інтеграції, а також цільовими установками функціонування та розвитку інтегрованої системи.

В результаті дослідження визначено теоретико-методологічні аспекти інтеграції, які пояснюються складністю та багатогранністю досліджуваного предмету. Розглянуто типізацію інтеграції з урахуванням вимог, особливостей та завдань економічної теорії, менеджменту, стратегічного менеджменту та корпоративного управління.

На основі вивчення та систематизації різних теоретико-методичних підходів до визначення інтеграції встановлено, що інтеграція має комплексну триєдину природу і може розглядатися як: 1) процес (злиття в єдине ціле диференційованих елементів, що призводить до нових якісних можливостей новоствореної цілісності, а також зміни властивостей самих елементів); 2) результат (стан цілісності, впорядкованого функціонування частин цілого); 3) інтегроване ціле (органічна єдність цілого та його частин).

Проведений аналіз дозволяє стверджувати, що категорія «інтеграція» за своїм значенням тісно пов'язана з низкою понять (диверсифікація, дифузія, квазіінтеграція, реінтеграція, дезінтеграція, кооперація, об'єднання, координація тощо), що значною мірою впливають на онтологію предметної сфери.

Використовуючи логіку та природу інтеграційного процесу, інтеграцію визначено як організаційно-економічний процес об'єднання, взаємопроникнення суб'єктів господарювання різних форм власності з метою збільшення конкурентних переваг, підвищення конкурентоспроможності та ефективності функціонування.

Узагальнюючи погляди сучасних вчених-економістів, з'ясовано, що інтеграційна взаємодія – це цілеспрямований процес формування стійких виробничих і економічних зв'язків між суб'єктами господарювання як на основі спільної власності (у випадку жорсткої інтеграції), так і на основі договору про спільну діяльність (м'яка інтеграція), що призводить до створення нової системи на базі об'єднання ряду підсистем, що взаємодіють між собою при виробництві та просуванні продукції на ринку. При цьому відбувається об'єднання певних загальних функцій, вирішуються загальні завдання, розробляються стратегія та спільні програми розвитку, що у результаті призводить до повного або часткового організаційного злиття. Прогресивна інтеграція веде до утворення якісно нової цілісної системи, яка дозволяє набути конкурентних переваг, зміцнити ринкову позицію та/або збільшити ринкову владу учасників інтеграційної взаємодії.

Інтеграційна взаємодія відбувається на різних рівнях: національних господарств країн; різних секторів економіки окремої країни; організацій (підприємств, фірм та корпорацій); елементів (окремих підрозділів) організації.

Як правило, інтеграція може відбуватися у «жорсткій» (шляхом зміни прав власності та обмеження рівня юридичної та господарської самостійності учасників) та «м'якій» (шляхом узгодження інтересів учасників) формах, які є взаємозалежними та взаємодоповнюючими. Проте, на багатьох галузевих ринках виникають процеси часткової заміни «класичних» форм інтеграції іншими формами. Наприклад, квазіінтеграція (пряма чи зворотна диверсифікація) може розглядатися як створення альянсів між підприємствами, зацікавленими в інтеграції без переходу прав власності. На нашу думку, квазіінтеграція може бути визначена як попередник інтеграції та різновид «м'якої» інтеграційної взаємодії.

Дослідження теоретичних засад та практичного досвіду світової та національної економіки дозволило визначити різноманітні організаційні форми реалізації інтеграційної взаємодії суб'єктів господарювання, які розрізняються залежно від цілей співпраці, характеру господарських взаємовідносин між їх

учасниками, міри самостійності підприємств, що входять в об'єднання та базуються як на принципах економічної субординації та контролю, так і на основі добровільної кооперації.

Визначені характерні особливості основних організаційних форм об'єднань суб'єктів господарювання дозволили порівняти їх різні види за ознаками: способом створення інтегрованої структури, юридичної самостійності учасників об'єднання, виробничої спільності, технологічної залежності, об'єднання діяльності, інтеграційних обмежень, централізації функцій менеджменту, представленості учасників об'єднання у ланцюгу створення вартості.

В сучасних умовах господарювання організаційні форми об'єднання компаній постійно розвиваються, тобто урізноманітнюються форми існування інтегрованих структур. Разом із тим варто наголосити, що різні типи об'єднань підприємств можуть поєднуватися або трансформуватися.

Необхідно відмітити, що незважаючи на відсутність у цивільному праві більшості країн світу уніфікованих підходів до визначення організаційних форм інтеграції компаній, в практиці формування інтегрованих структур мають місце і такі форми об'єднання, які не закріплені у законодавстві даної країни, проте їх юридична реєстрація відбувається в тій організаційно-правовій формі, яка передбачена цивільним законодавством цієї країни (в Україні, як правило, у формі господарських товариств, асоціацій тощо).

В умовах сьогодення інтеграційна взаємодія суб'єктів господарювання характеризується багатовекторним спрямуванням, що не обмежується двома основними напрямками (вертикальним та горизонтальним), а має тенденцію до посилення конгломератної взаємодії в одних галузях економіки, та спеціалізації – в інших.

Дослідження практичної реалізації інтеграції дозволило зробити висновок, що процеси злиття та поглинання є одними із найбільш ефективних методів реалізації інтеграційної взаємодії суб'єктів господарювання. Однак на сьогодні до проблем, які стримують активність процесів М&А, слід віднести неоднозначність тлумачення сутності понять «злиття» та «поглинання» в національному та зарубіжних законодавствах. Для підвищення активності інтеграційних процесів за участю іноземних інвесторів потребують узгодження як понятійний апарат процесів М&А, так і процедури зазначених процесів.

На основі аналізу теоретичних доробок щодо мотиваційних механізмів активізації інтеграційної взаємодії встановлено, що найповніше якісну та кількісну сторони мотивацій пояснюють теорії підвищення доданої економічної вартості компанії, синергетична, агентських відносин, трансакційних витрат.

У другому розділі «**Особливості розвитку процесів інтеграційної взаємодії**» розглянуто світовий досвід формування інтегрованих структур, еволюцію процесів інтеграції в Україні, досліджено фактори, що на них впливають, обґрунтовано закономірності та визначено особливості інтеграційних процесів у харчовій промисловості України.

Економічні процеси, що характеризують розвиток будь-якої країни, базуються на вивченні та використанні міжнародного досвіду формування корпоративного сектору та розвитку інтегрованих об'єднань.

Як свідчить світовий досвід, ефективним шляхом до успіху в становленні конкурентоспроможних промислових структур є концентрація капіталу та виробничих потужностей на основі розвитку інтеграційної взаємодії. Інтеграція впливає на життєстійкість підприємств, підвищення фінансової стабільності,

зниження рівня невизначеності у постачанні ресурсів та збуті продукції, зміцнення позицій об'єднаних підприємств на ринку товарів і послуг, диверсифікацію виробництва, зниження ризиків тощо.

Процес формування та розвитку інтегрованих об'єднань відбувається відповідно до історичних та об'єктивних економічних тенденцій під впливом різноманітних факторів: обмеження індивідуальних зобов'язань обмеженістю індивідуальних прав, зростання економічної могутності об'єданого капіталу за рахунок об'єднання індивідуальних капіталів і зменшення впливу «особистого чинника» тощо.

У результаті дослідження встановлено, що об'єднання підприємств є результатом реалізації інтеграційних стратегій розвитку, саме тому під об'єднанням підприємств слід розуміти як процес створення господарської одиниці, так і результат процесу об'єднання (інтегроване утворення).

Під інтегрованими об'єднаннями або інтегрованими структурами розуміють сукупність підприємств (як однієї галузі, так і різногалузевих), що функціонують як єдина система та мають спільну мету господарювання. Поряд із цим, підприємства, що входять до складу інтегрованої структури, є цілісними фінансово-майновими комплексами, які можуть самостійно виконувати виробничо-комерційні операції, ефективно здійснювати господарсько-фінансову діяльність та бути конкурентоспроможними на ринку.

Формування та розвиток інтегрованих систем в роботі розглянуто як цілісна система закономірностей універсального характеру, до яких відносять: спільне володіння власністю, кооперацію, концентрацію капіталу, інтеграцію промислового та фінансового капіталів, диверсифікацію форм і напрямків діяльності.

Дослідженнями встановлено, що основні стратегічні переваги учасників інтеграційної взаємодії формуються у технологічній, ресурсній, логістичній, управлінській, маркетинговій, інноваційній підсистемах інтегрованої структури. Доведено, що переваги, отриманні інтегрованими структурами в економіці, з часом можуть стати перешкодами економічного розвитку інших суб'єктів господарювання, окремих галузей, регіонів або країни в цілому.

На активність інтеграційних процесів та формування інтегрованих об'єднань впливає цілий комплекс зовнішніх та внутрішніх факторів, які постійно змінюються та вимагають адекватної адаптації суб'єктів господарювання до цих змін. У першу чергу до числа таких чинників можуть бути віднесені природні, політичні, соціальні, правові, організаційні, економічні, наукові, технічні, технологічні тощо. Дія окремих чинників викликає утворення інтегрованих систем певного типу, інші – дають лише короткочасний імпульс та активізують інтеграційні процеси. Встановлено, що для формування та реалізації інтеграційних стратегій розвитку суб'єктів господарювання необхідним є точна оцінка ретроспективних процесів із урахуванням стану економічних чинників, наявності достовірної інформації щодо поточного стану зовнішнього та внутрішнього середовища, врахування тенденцій розвитку економіки.

На підставі аналізу інтеграційних процесів у національній економіці визначені особливості етапів розвитку інтеграційної взаємодії суб'єктів господарювання в період становлення та розвитку ринкових відносин в Україні із урахуванням специфічних чинників (рис. 1) активізації інтеграційних процесів та основних мотивів (рис. 2), що обґрунтовують доцільність інтеграції та створення інтегрованих об'єднань.

1991	1992	1993	1994	1995	1996	1997	1998	1999	2000	2001	2002	2003	2004	2005	2006	2007	2008	2009	2010	2011	
Зародження національного приватного капіталу		Формування національного приватного капіталу							Концентрація національного приватного капіталу					Перерозподіл національного приватного капіталу				Структуризація національного приватного капіталу			
Чинники, які існують протягом всього періоду: наявність конкурентних переваг (пріоритетність галузі); економічний розвиток регіонів; доступність до ресурсів та розвиток логістики, зростання (зміна) цін на сировину, матеріали, рекламу, рух товару; зміна цін на продукцію; зміна попиту; інфляція, неплатежі, скорочення бюджетного фінансування; доступність до ресурсів; невизначеність зовнішнього середовища; економічні ризики; висока значущість відносин з органами влади (міцні позиції бюрократичного апарату); коливання ринкової кон'юнктури																					
Руйнування господарських зв'язків																					
Загроза банкрутства (кризи, кризового стану)																	Загроза банкрутства				
Неконкурентоспроможність галузей, підприємств, депресивний стан окремих секторів економіки																	Депресивний стан економіки				
Інвестиційна криза																	Інвестиційна криза				
Формування непрофільних активів (зближення принципів різних секторів економіки)																					
Наявність значного податкового навантаження та/або його зростання																					
Політизація економічних відносин										Політизація економічних відносин											
Лібералізація законодавства																					
Глобалізація в економіці																					
Фінансова криза																	Фінансова криза				
Зниження вартості промислових активів																	Зниження вартості промислових активів				
Зміна технологічної складової виробничого процесу																					
Інституціональні фактори																					
Зростання трансакційних витрат																					
Зростання попиту на зовнішніх ринках																					
Доступність позикових ресурсів																					
Конкуренція за джерелами постачання сировини																					
Недосконалість інформаційних потоків																					
																	Значна концентрація виробництва і монополізація ринків				

Рис. 1. Еволюція факторів зовнішнього середовища, що впливають на активність інтеграційних процесів в Україні в період становлення та розвитку ринкових відносин

1991	1992	1993	1994	1995	1996	1997	1998	1999	2000	2001	2002	2003	2004	2005	2006	2007	2008	2009	2010	2011
Збільшення прибутків, прагнення забезпечити стабільність в умовах невизначеності та змінних ринків, зниження загального ступеня ризикованості діяльності																				
Необхідність відновлення зруйнованих зв'язків і структурної перебудови виробництва.																				
Розподіл сфер впливу																				
Можливість перепрофілювання виробництва																				
Можливість проведення гнучкої асортиментної політики відповідно до змін попиту																				
Реструктуризація промисловості (реструктуризація галузі)																				
Демпінгові ціни																				
Диверсифікація виробництва																				
Економія, обумовлена масштабами діяльності																				
Мінімізація витрат																				
Посилення зв'язків у галузі між суб'єктами господарювання																				
Отримання додаткової вигоди з цінової дискримінації																				
Збереження керуваності пріоритетними галузями																				
Прагнення отримати стратегічні переваги в збуті або постачанні																				
Збільшення ринкової вартості																				
Зниження операційних витрат (витрат на розробки, виробництво і просування товарів та послуг)																				
Можливість консолідувати інвестиційні ресурси																				
Потреба у координуючому органі управління																				
Оптимізація податкового навантаження																				
Захист від конкуренції																				
Збільшення частки ринку																				
Прагнення до стабільності ділових зв'язків																				
Отримання та/або зростання ринкової влади (мотив монополії)																				
Скорочення транакційних витрат																				
Встановлення монопольних цін (цінова дискримінація)																				
Захист від монополізму постачальників (посередників)																				
Закріплення сировинних джерел																				
Отримання синергетичного ефекту																				
Покращання ділового іміджу (прагнення до підвищення значущості в економіці, статусу перед інвесторами, партнерами)																				
Розширення та поєднання діяльності в сфері НДДКР																				
Отримання нових ринків сировини																				
Спеціалізація виробництва																				

Рис. 2. Актуальність мотивів, що обґрунтовують доцільність інтеграції та створення інтегрованих структур у вітчизняній економіці

На основі визначення основних факторів, які спонукали до активізації інтеграційні процеси в період 1991-2011 рр., та ідентифікації мотивів інтеграції було виділено основні етапи розвитку інтеграційних процесів в Україні: з початку 90-х років ХХ ст. до 1997 року, 1997-2000 рр. та з 2001 року по теперішній час. За силою прояву чинників та мотивів інтеграції на кожному із етапів еволюції інтеграційних процесів виділено періоди різної активності та спрямованості інтеграційної взаємодії (табл. 1).

Таблиця 1

Особливості етапів розвитку інтеграційних процесів в Україні

Етапи розвитку інтеграційних процесів	Характеристика етапу
Перша хвиля інтеграції (з початку 90-х років ХХ ст. до 1997 року)	До 1994-1995 рр. спостерігаються дезінтеграційні тенденції, процеси розпаду налагоджених зв'язків, руйнування економічних відносин, знищення значної кількості підприємств. У 1995-1997 рр. інтеграція обумовлена приватизацією та корпоратизацією. Сертифікатна приватизація. Мала приватизація. Зародження національного приватного капіталу. Формування інституту приватної власності
Друга хвиля інтеграції (1997-2000 рр.)	Інтеграція пов'язана з постприватизаційним періодом, реструктуризацією підприємств та антикризовим менеджментом. Формування (накопичення та централізація) національного приватного капіталу. Початок перерозподілу суспільного національного капіталу з метою більш ефективного його використання. Викуп акцій у трудового колективу менеджментом
Третя хвиля інтеграції (з 2001 року по теперішній час)	Пов'язана з формуванням корпоративних відносин, зміцненням приватної власності, активізацією іноземного інвестування, взаємопроникненням корпорацій на ринки різних країн, поширенням економічної інтеграції та глобалізацією економіки. <i>1 етап (до 2005 р.):</i> концентрація та перерозподіл національного приватного капіталу, що характеризується приватизацією «великих» підприємств, рейдерством, купівлею з метою перепродажу, інтеграцією конгломератного типу. <i>2 етап (2006-2007 рр.):</i> структуризація бізнесу, розпродаж непрофільних активів, виділення аграрних активів в окремі структурні бізнес-одиниці. <i>3 етап (2008-2009 рр.):</i> спад активності М&А, скорочення обсягів значних угод, зворотне поглинання (купівля раніше проданих активів), придбання конкурентів. <i>4 етап (по теперішній час):</i> перерозподіл та структуризація власності шляхом укрупнення корпорацій та конгломератної диверсифікації

У роботі проведено порівняльний аналіз особливостей інтеграційних процесів у харчовій промисловості та АПК в цілому за різними критеріальними ознаками: галузевою структурою, структурою ринку, профілем виробництва, технологічними процесами, технічною забезпеченістю, трудомісткістю, наукомісткістю та інноваційністю виробництва, складністю циклів конструкторської підготовки, характером готової продукції та споживчою цінністю, ресурсною базою, вторинним використанням ресурсів, спрямованістю розвитку тощо.

У третьому розділі «**Методологічне забезпечення процесів інтеграції підприємств**» досліджено теоретико-методичні основи та особливості аналізу інтеграційних процесів, запропоновано авторській підхід до аналізу інтеграційних процесів, запропоновано систему показників доцільності, результативності та ефективності інтеграційної взаємодії суб'єктів господарювання, розвинуто підходи до моделювання та формалізації процесу формування інтегрованих структур.

На основі узагальнення представлених в економічній літературі й апробованих у світовій практиці підходів до оцінки ефективності інтеграції та доцільності

створення інтегрованих структур здійснено їх адаптацію до умов вітчизняної економіки.

Наголошено на необхідності комплексного аналізу при дослідженні інтеграційних процесів, з урахуванням інтересів учасників інтеграційної взаємодії на всіх рівнях: на передінтеграційному етапі – прогнозний аналіз доцільності інтеграції; на інтеграційному етапі – оперативний аналіз інтеграційних витрат та поточних змін у бізнес-середовищі; на постінтеграційному етапі – ретроспективний аналіз результатів інтеграції; на дезінтеграційному етапі – аналіз причин та наслідків поділу бізнесу або його ліквідації.

Крім того, комплексний економічний аналіз інтеграційних процесів дозволяє своєчасно виявляти деструктивні чинники, які є індикаторами розбалансованості економічної системи, та відповідно і сигналом для прийняття ефективних управлінських рішень щодо об'єднання компаній та подальшого розвитку інтегрованих структур. До таких деструктивних чинників слід віднести: конфліктність інтересів учасників інтеграційної взаємодії, невизначеність ринку (рейдерство, недосконалість законодавства, політична невизначеність); цінована невизначеність та необ'єктивна оцінка бізнесу; нестача та зростання вартості інвестиційних ресурсів; переважаюча орієнтація комерційних банків на роботу з короткостроковими кредитами; зниження загального платоспроможного попиту тощо.

Запропоновано процедуру оцінки доцільності та ефективності інтеграційної взаємодії господарюючих суб'єктів, що забезпечує існуючий методичний апарат інструментарієм для аналізу інтеграції. Результати аналізу є підґрунтям для розробки та прийняття ефективних управлінських рішень щодо формування та/або вдосконалення складу інтегрованої структури.

Використання системного підходу до оцінки ефективності інтеграційної взаємодії суб'єктів господарювання дозволило сформувати сукупність показників функціональної, технологічної, економічної, комерційної, бюджетної, інституціональної, екологічної, інноваційної та соціальної ефективності, що характеризують інтеграцію з позицій доцільності та результативності.

При дослідженні ефективності інтеграційної взаємодії слід враховувати як традиційні економічні ефекти об'єднання господарюючих суб'єктів, так і синергетичні ефекти взаємодії. Під позитивним синергетичним ефектом створення та функціонування інтегрованої структури слід розуміти додаткові економічні та фінансові переваги, що прогнозовані або отримані в результаті об'єднання компаній, понад очікуваний сумарний ефект від діяльності компаній як окремих бізнес-одиниць. Кількісна оцінка синергетичного ефекту може ґрунтуватися на вартісних показниках діяльності підприємств-учасників інтегрованих структур. Найбільш точну кількісну оцінку синергетичного ефекту інтегрованої структури можна отримати при використанні прибуткового підходу до оцінки вартості компаній, оскільки сумарний прибуток підприємств, що входять до складу інтегрованого об'єднання, є наслідком дифузії інновацій всередині структури, розвитку учасників інтегрованої структури, стимулювання конкуренції між структурними елементами структури та ряду інших умов.

В роботі запропоновано визначити доцільність інтеграції на основі чистого приведенного ефекту синергії, який дозволяє об'єктивно врахувати та оцінити весь спектр прояву форм ефекту синергії (як кількісних, так і якісних) та надає можливість обирати та укладати угоди, які будуть перспективними з точки зору доцільності розвитку інтеграційної взаємодії підприємств.

Розроблено алгоритм формування та розвитку інтегрованих структур, який відображає циклічність неперервного розвитку інтеграційної взаємодії та оптимізації структури інтегрованої цілісності з урахуванням динамічності зовнішнього й внутрішнього середовища (рис. 3).

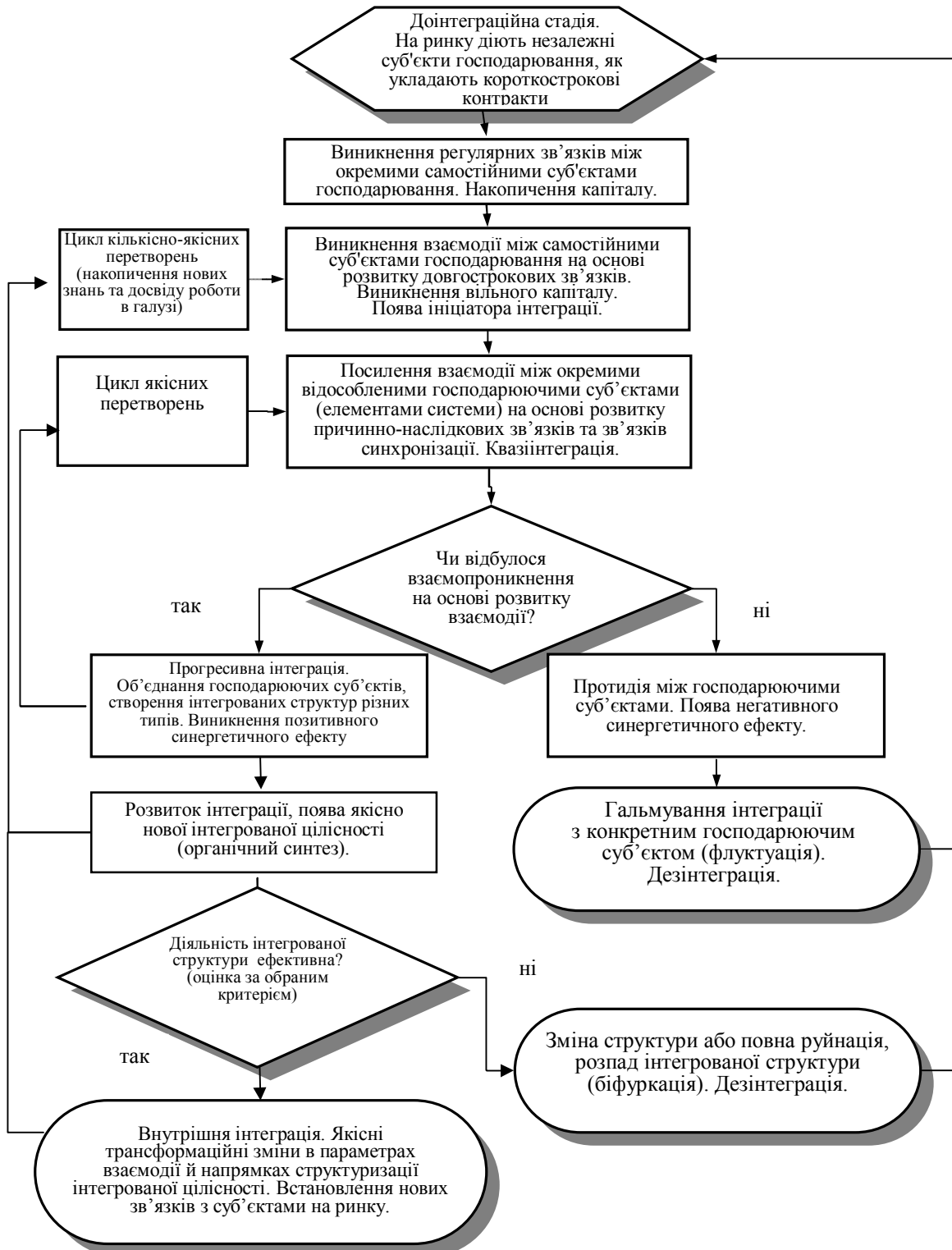


Рис. 3. Алгоритм розвитку інтеграційної взаємодії, формування та розвитку інтегрованих структур

У рамках концепції комплексного підходу формалізовано процес формування інтегрованих структур, що ілюструє та чітко регламентує весь процес інтеграції,

починаючи від визначення стратегічного наміру інтеграції, процесу ухвалення стратегічних рішень та закінчуючи описом конкретних практичних кроків: складання плану реалізації стратегічного рішення та методики управління реалізацією інтеграційних проектів (рис. 4).

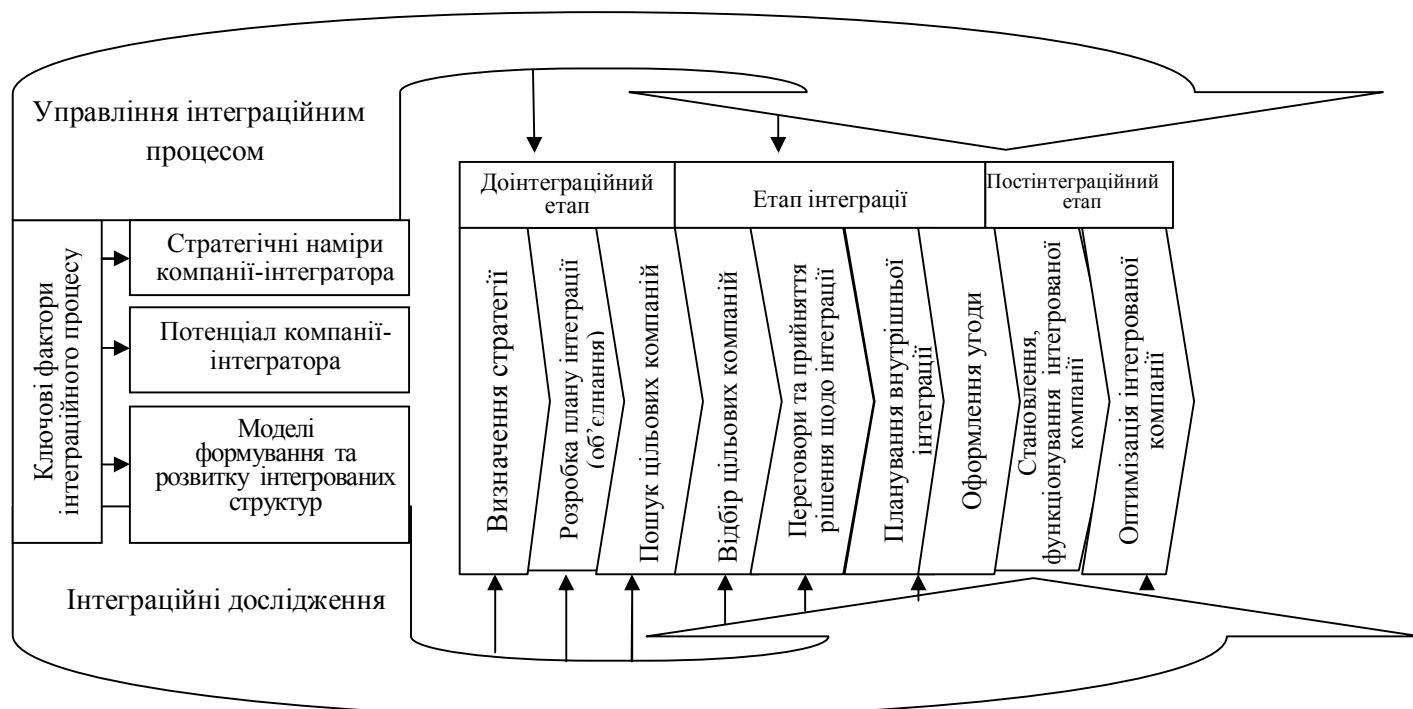


Рис. 4. Формалізація процесу інтеграційної взаємодії суб'єктів господарювання

Доведено, що для успішної інтеграції підприємств необхідним є визначення оптимального рівня інтеграційної взаємодії (повна, часткова, мінімальна). В результаті дослідження виявлено характерні особливості різних рівнів інтеграції та визначено чинники, що обґрунтовують доцільність необхідного ступеня інтеграційної взаємодії.

Для визначення завдань та переваг об'єднання та внутрішньофірмової інтеграції удосконалена матриця стратегічних намірів на основі формулювання джерел та сфер виникнення інтеграційних переваг, шляхів та інструментів досягнення очікуваних переваг, на основі якої сформульовано типові стратегічні комбінації з визначенням рівня важливості можливих інтеграційних переваг.

У четвертому розділі «**Реалізація та розвиток інтеграційних процесів в АПК та харчовій промисловості України**» досліджено стан, тенденції та потенціал розвитку інтеграційної взаємодії підприємств АПК в цілому та харчової промисловості України зокрема, визначено основні проблеми розвитку підприємств харчової промисловості, розглянуто динаміку іноземного інвестування.

АПК та харчова промисловість України відіграють визначну соціальну та стратегічну роль у житті суспільства, забезпечуючи продовольчу безпеку країни. Сьогодні харчова промисловість характеризується низкою негативних проявів: дефіцит якісної сировини, зростання витрат на виробництво та збільшення собівартості продукції, посилення державного контролю, регулювання цін в окремих галузях, загострення конкуренції, нестача фінансових ресурсів тощо. Негативні тенденції, що існують в АПК, свідчать про можливість виникнення загрози перспективного розвитку підприємств цього сектору економіки,

погіршення можливостей України на світовому продовольчому ринку та внутрішньої безпеки.

Підприємства мають можливість використання різних типів інтеграційної взаємодії, що зумовлюється особливостями галузі, рівнем розвитку науково-технічного потенціалу підприємств, їх територіальним розташуванням, географією та особливостями ринків сировини та збуту продукції, характером реагування на потреби і умови суспільного розвитку та залежать від конкретних проблем, що стоять перед підприємствами.

Галузеві особливості зумовлюють доцільність певних пріоритетних напрямків інтеграційної взаємодії між підприємствами харчової промисловості та іншими суб'єктами ринку. Найбільш ефективним варіантом інтеграційної взаємодії для підприємств м'ясопереробної, молочної та цукрової галузей є максимальна інтеграційна взаємодія з виробниками сировини та сільськогосподарськими кооперативами (вертикальна інтеграція назад) з метою забезпечення якісною сировинною власних виробництв та розширення зон постачання сировини; виробникам пива, кондитерської та хлібобулочної продукції слід звернути увагу на потенційні можливості використання переваг внутрішньогалузевих кластерів; крім того, для підприємств хлібопекарської галузі актуальним є посилення інтеграційних відносин з виробниками борошна (забезпечення виробництва власною сировиною) та торговельними підприємствами (збільшення обсягів збуту та розширення ринку). Підприємствам усіх галузей АПК необхідно акцентувати увагу на розвитку міжгалузевих науково-технічних відносин з метою підвищення конкурентоспроможності підприємств (табл. 2).

Таблиця 2

Основні сучасні тенденції розвитку інтеграційної взаємодії підприємств харчової промисловості України

Ініціатори інтеграції	Тип інтеграційної взаємодії	Мотив та мета інтеграції
1	2	3
Виробництво молочних продуктів		
Провідні європейські молочні компанії	Придбання місцевих виробників (горизонтальна інтеграція)	Консолідація ринку. Експансія на український ринок, розширення ринку збуту
Вітчизняні виробники молочних продуктів	Інтеграційна взаємодія з товаровиробниками молока-сировини та молочарськими кооперативами (вертикальна інтеграція назад)	Забезпечення якісної сировинної бази
Виробники інших галузей АПК (кондитерська, агрохолдинги)	Придбання виробників молочних продуктів (диверсифікація, вертикальна інтеграція)	Розширення сфер діяльності (агрохолдинги). Забезпечення якісною сировинною власні виробництва (кондитерська галузь)
Виробництво м'яса та м'ясних продуктів		
Вітчизняні виробники м'ясопродуктів	Активізації інтеграційної взаємодії з: - підприємствами тваринництва (вертикальна інтеграція назад); - торговельними підприємствами, розширення фірмової торговельної мережі (вертикальна інтеграція вперед)	Забезпечення якісної сировинної бази. Збільшення обсягів збуту та розширення меж ринку
Виробники інших галузей АПК (агрохолдинги)	Придбання виробничих потужностей по виробництву м'ясних продуктів (диверсифікація, вертикальна інтеграція вперед)	Розширення сфер діяльності. Закінчення виробничого циклу
Виробництво хліба та хлібобулочних виробів		
Борошномельні підприємства	Придбання виробників хліба та хлібобулочних виробів (вертикальна інтеграція вперед)	Розширення та/або утримання ринків збуту продукції (борошно), вихід на ринок хліба та хлібобулочних виробів

1	2	3
Хлібопекарні підприємства	Придбання місцевих виробників (горизонтальна інтеграція). Посилення інтеграційної взаємодії з: - борошномельними підприємствами та агрохолдингами (вертикальна інтеграція назад), - торговельними підприємствами, розширення фірмової торговельної мережі (вертикальна інтеграція вперед)	Посилення ринкової влади, захоплення та/або утримання ринків збуту. Доступ до ринків агросировини та ринків збуту готової продукції. Збільшення обсягів збуту та розширення меж ринку
Борошномельні підприємства	Придбання виробників хліба та хлібобулочних виробів (вертикальна інтеграція вперед)	Розширення та/або утримання ринків збуту продукції (борошно), вихід на ринок хліба та хлібобулочних виробів
Агрохолдинги	Придбання виробників хліба та хлібобулочних виробів (вертикальна інтеграція вперед)	Розширення ринку збуту сільгоспсировини, вихід на ринок хліба. Закінчення виробничого циклу
Виробництво олії		
Провідні іноземні агрохолдинги	Придбання виробничих потужностей (екстракційних заводів) (вертикальна інтеграція вперед), елеваторів, портових терміналів	Консолідація ринку. Перенесення виробництва на український ринок до сировинної зони. Закінчення виробничого ланцюга. Оптимізація логістики. Розширення портфеля брендів
Вітчизняні сільськогосподарські формування (агрохолдинги)	Придбання виробничих потужностей (екстракційних заводів) (вертикальна інтеграція вперед), елеваторів, портових терміналів	Розширення ринку збуту сільгоспсировини. Наближення виробництва до сировинної зони. Закінчення виробничого ланцюгу. Оптимізація логістики
Виробництво пива		
Провідні міжнародні компанії	Придбання місцевих виробників (горизонтальна інтеграція).	Консолідація ринку. Експансія на український ринок, розширення ринку збуту
Вітчизняні виробники	Посилення інтеграційної взаємодії з виробниками хмелю та солоду (вертикальна інтеграція назад). Розширення фірмової торговельної мережі.	Забезпечення виробництва власною сировиною Збільшення обсягів збуту та розширення меж ринку
Виробництво цукру		
Вітчизняні виробники цукру	Посилення інтеграційної взаємодії з агровиробниками	Забезпечення виробництва сировиною. Розширення сировинної зони
Вітчизняні сільськогосподарські формування (агрохолдинги)	Придбання виробничих потужностей з виробництва цукру (вертикальна інтеграція вперед)	Розширення ринку збуту сільгоспсировини. Наближення виробництва до сировинної зони. Закінчення виробничого ланцюгу.
Виробники інших галузей харчової промисловості (кондитерська галузь)	Придбання виробничих потужностей з виробництва цукру (вертикальна інтеграція назад)	Забезпечення якісною сировинною власних виробництв
Виробництво какао, шоколаду та цукрових кондитерських виробів		
Провідні міжнародні компанії АПК	Придбання місцевих виробників (конгломератна інтеграція)	Розширення сфер діяльності. Експансія на український ринок, розширення ринку збуту
Вітчизняні виробники кондитерської галузі	Придбання місцевих виробників - конкурентів (горизонтальна інтеграція). Посилення інтеграційної взаємодії та/або придбання виробничих потужностей з виробництва цукру, молочних продуктів (вертикальна інтеграція назад). Розширення фірмової торговельної мережі.	Консолідація ринку. Розширення ринку збуту. Забезпечення якісною сировинною власних виробництв Збільшення обсягів збуту та розширення меж ринку

Підвищення ринкової стійкості підприємств харчової промисловості України зумовлює подальше формування та розвиток об'єднань, здатних конкурувати з продукцією зарубіжних виробників. У першу чергу це стосується підприємств тютюнової, пивоварної, олійно-жирової, кондитерської галузей та виробництва безалкогольних напоїв, високі конкурентні позиції яких забезпечуються використанням сучасних видів обладнання, освоєнням інноваційних технологій, впровадженням прогресивних методів організації та управління виробництвом та вибором ефективних стратегій розвитку на основі формування інтегрованих структур. Останнім часом і для підприємств інших галузей харчової промисловості (м'ясної, молочної, цукрової, хлібопекарської та інших) характерним стає поширення інтеграційних стратегій та зростання ефективності як у межах окремих складових єдиного технологічного ланцюга, так і у виробничих відносинах між ними.

У п'ятому розділі «**Напрямки підвищення ефективності інтеграційної взаємодії підприємств харчової промисловості України**» обґрунтуванні інтеграційні стратегії розвитку суб'єктів господарювання з урахуванням стадії консолідації галузі та інтеграційних процесів, розглянуто формування інтегрованих структур як напрям підвищення ефективності діяльності підприємств харчової промисловості, доведено необхідність визначення та врахування ризику інтеграційної взаємодії, здійснено прогноз розвитку інтеграційної взаємодії підприємств харчової промисловості України.

Необхідною передумовою ефективного розвитку суб'єктів господарювання в сучасних умовах є вірний вибір стратегічних цілей і напрямків стратегічного розвитку, що повинні бути націлені на забезпечення захисту від зовнішніх загроз, використання ринкових можливостей із урахуванням особливостей розвитку галузі та передбачати комплекс дій, спрямованих на підвищення конкурентоспроможності підприємств та їх довгострокову прибутковість.

Дослідження зарубіжних науковців та аналіз вітчизняної практики інтеграційних процесів свідчать, що ступень концентрації, інтенсивність й ефективність інтеграції залежить від стадії розвитку галузі: *початкова стадія* характеризується відсутністю або незначною ринковою концентрацією, оскільки діяльність розпочинається створенням компаній у нових секторах економіки або у підгалузях, що були відокремлені внаслідок консолідації галузей, або у секторах, де щойно відбулись процеси дерегулювання або приватизації; на *стадії зростання* підприємства збільшують свої розміри шляхом придбання (злиття, поглинання) конкурентів з їхніми частками ринку, виникають ініціатори консолідації та інтеграції; *стадія спеціалізації* характеризується посиленням спеціалізації та продовженням агресивної консолідації, компанії концентрують зусилля у найбільш вигідному для себе секторі, захоплюючи все більш значні частки ринку, позбавляються від неефективних підрозділів; на *стадії рівноваги та створення альянсів* концентрація в галузі зростає до значних розмірів та досягає рівноваги, відбувається консолідація подібних компаній (створення альянсів), на ринку діє незначна кількість великих інтегрованих структур.

В результаті аналізу теоретичних підходів до обґрунтування стратегії розвитку в залежності від фази розвитку галузі встановлено, що оптимальна стратегія лідера в базовій галузі повинна виглядати наступним чином: експансія шляхом створення власних бізнес-одиниць у першій половині етапу *зростання* ($CR3 \approx 25\%$); початок продажу франшиз та диверсифікація виробництва,

починаючи з другого етапу зростання до четвертого етапу консолідації рівноваги ($CR3 = 65\%$); поглинання галузевих конкурентів протягом проходження базовою галуззю етапу спеціалізації ($CR3 = 40-65\%$); викуп франшиз у гранично консолідованій галузі на четвертому етапі рівноваги ($CR3 = 65-80\%$).

Для забезпечення ефективного функціонування в динамічних ринкових умовах суб'єкти господарювання зобов'язані постійно розвиватися, при цьому не завжди внутрішній розвиток є гарантією успішної конкурентної позиції. Тому створення інтегрованих структур є необхідним, якщо підприємство прагне утримувати конкурентні позиції на ринку. Підприємства повинні будувати свою інтеграційну стратегію з урахуванням особливостей відповідних консолідаційних процесів у галузі.

Дослідженням доведено, що формування та розвиток інтегрованих структур є дієвим напрямом підвищення ефективності діяльності підприємств агропромислового комплексу в цілому та харчової промисловості зокрема. Інтеграційним процесам в АПК у сучасних умовах притаманний багатовекторний характер: розвиток від простих до складніших інтегрованих систем, від функціонування виробничих структур за участю кількох підприємств сільськогосподарського й промислового виробництв, територіально близько розташованих, до регіональних і транснаціональних формувань.

Раціональні межі створення й функціонування інтегрованих об'єднань визначаються, насамперед, ринковими регуляторами – попитом і пропозицією. Інтегровані формування є економічною системою, ланки якої взаємодіють між собою в ході просування продукції до кінцевого споживача. В рамках інтегрованої системи окремі підприємства виконують визначені функції, а між ними встановлюються функціональні зв'язки. При порушенні їх взаємодії відбуваються збої в системі, які стримують реалізацію потенціалу інтегрованого формування, тому агропромислому інтеграцію, з одного боку, розглядають як форму взаємодії та об'єднання частин в єдине ціле, а з іншого – як механізм забезпечення саморегулювання організаційно-економічної системи.

Найбільш конкурентоздатними на внутрішньому та міжнародних ринках, більш адаптивними до змін зовнішнього середовища є багатоцільові інтегровані об'єднання, які дозволяють максимально реалізувати потенціал усіх складових інтегрованої системи, мають забезпечити повноту циклу «наука – інноваційні розробки – інвестиції – виробництво сировини – переробка сировини – виготовлення кінцевого продукту – реалізація – споживання», сприяти виходу національної економіки на якісно новий етап розвитку.

Невизначеність розвитку економічного середовища виступає першопричиною виникнення ризику, ставить суб'єктів господарювання перед необхідністю ідентифікації основних чинників ризикових подій, їх своєчасного прогнозування, оцінки можливих втрат, передбачення та застосування відповідних коригуючих дій при плануванні та здійсненні інтеграційної взаємодії, створенні нових інтегрованих структур та для забезпечення стабільності розвитку інтегрованих систем.

Враховуючи особливості та багатоетапність інтеграційного процесу підприємств агропромислового комплексу, запропоновано авторське визначення інтеграційних ризиків, як сукупності ризиків, які формуються на різних рівнях (мікро-, мезо-, макрорівень) та пов'язані з реалізацією інтеграційного процесу на

всіх стадіях, що обтяжені можливістю виникнення несприятливих наслідків (упущених вигод) або одержання додаткового ефекту, у порівнянні з очікуваним результатом, зумовлених дією як об'єктивних, так і суб'єктивних чинників та багатоваріантністю можливих рішень у ситуації неповної або неточної інформації з урахуванням впливу непередбачуваних факторів зовнішнього та внутрішнього середовища як результату їх мінливості та індетермінованості.

Пропонується розглядати інтеграційні ризики відповідно до рівня їх виникнення, що дозволяє, по-перше, включити в систему ризиків загальнодержавні ризики або ризики країни, по-друге, у запропонованій структурі існує можливість виділити ризики, на які підприємства мають безпосередній вплив, і ті, які є нерегульованими з боку суб'єктів господарювання, проте потребують аналізу та врахування при прийнятті обґрунтованих управлінських рішень щодо доцільності інтеграції.

Визначення особливостей та тенденцій розвитку інтеграційних процесів у харчовій промисловості та їх специфіки, що пов'язана із галузевими особливостями та дією макроекономічних чинників, аналіз ступеня концентрації в галузях харчової промисловості України та прогнозування зміни галузевої концентрації, вивчення позиціонування вітчизняних компаній на кривій консолідації (рис. 5) дозволило визначити перспективні напрями інтеграційної взаємодії підприємств харчової промисловості.

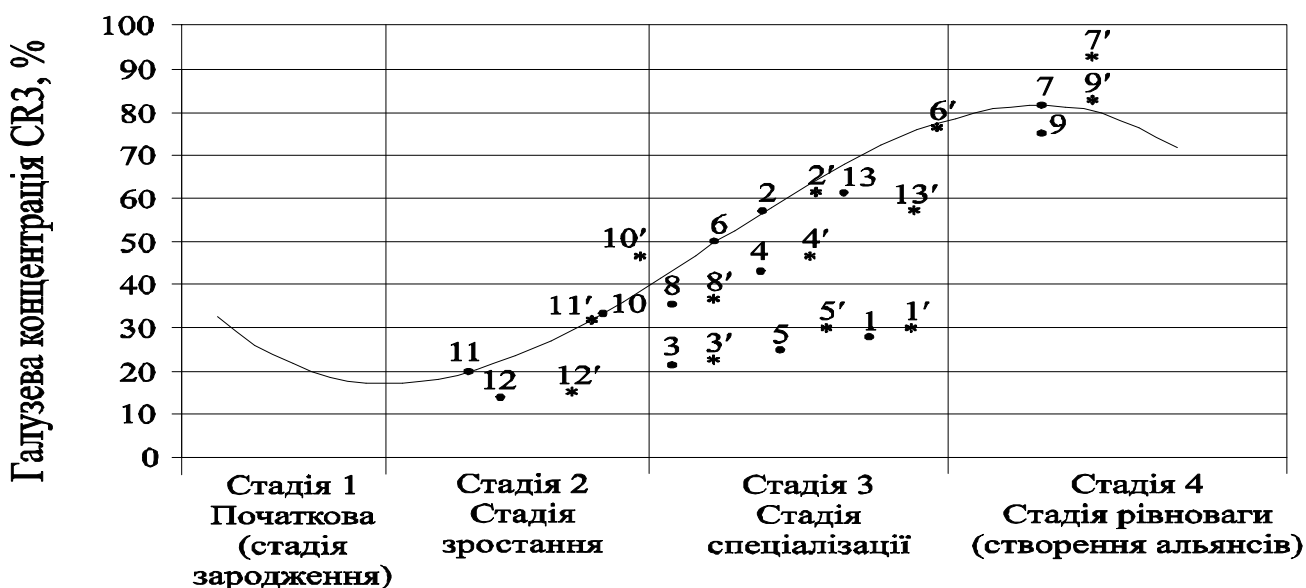


Рис. 5. Крива консолідації з урахуванням позиціонування підприємств окремих галузей харчової промисловості України

(1 – виробництво хліба та хлібобулочних виробів, 2 – виробництво олії, 3 – виробництво молочних продуктів, 4 – виробництво какао, шоколаду та цукрових кондитерських виробів, 5 – виробництво та переробка м'яса, 6 – виробництво та переробка м'яса свійської птиці, 7 – виробництво пива, 8 – виробництво цукру, 9 – виробництво тютюнових виробів, 10 – лікєро-горілчана галузь, 11 – виробництво вин, 12 – виробництво продуктів борошномельно-круп'яної промисловості, 13 – промислова переробка овочів та фруктів)

На основі проведеного аналізу запропоновано ефективні інтеграційні стратегії у процесі оптимізації бізнесу з урахуванням особливостей розвитку інтеграційних відносин підприємств харчової промисловості (табл. 3).

Особливості розвитку інтеграційної взаємодії підприємств харчової промисловості України

Параметри	Етапи життєвого циклу галузей харчової промисловості України			
	Початкова	Зростання	Спеціалізація	Рівновага
1	2	3	4	5
Галузі та підгалузі харчової промисловості	виробництво напоїв-енергетоніків, бутильованої питної води, заморожених напівфабрикатів, тіста, органічних продуктів	виробництво вин, алкогольних напоїв, мінеральної води, борошна	виробництво хліба та хлібобулочних виробів, олії та жирів, молочних продуктів, цукру, кондитерських виробів, виробництво та переробка м'яса, виробництво та переробка м'яса свійської птиці, промислова переробка овочів та фруктів	виробництво пива та тютюнових виробів
Стратегічні наміри суб'єктів господарювання	Прагнення нарощувати власні доходи та збільшувати частку ринку. Стратегічний розвиток можливий у двох напрямках: нішева локалізація або продовження експансії та зростання	Набуття конкурентних переваг. Зростання обсягів продажу. Збільшення частки ринку. Розширення меж ринку. Розмір компанії стає вирішальною характеристикою, а джерелом конкурентної переваги стає уміння компанії скористатися економією масштабу галузі та ефектом накопичення досвіду	Зростання конкурентоспроможності. Збільшення прибутковості. Утримання частки ринку	Підсилення конкурентних переваг. Утримання частки ринку. Доступ до нових ринків, у тому числі не пов'язаних зі старими
Оптимальна стратегія розвитку	Активна інтеграція. Експансія шляхом створення самостійних бізнес-одиниць. Інтеграція у пов'язані галузі лише за умови виникнення синергії чи як елемент ресурсного забезпечення	Горизонтальна та вертикальна інтеграція. Поглинання конкурентів. Участь у різноманітних об'єднаннях (союзах, асоціаціях). Диверсифікація виробництва	Горизонтальна та вертикальна інтеграція. Зниження диверсифікованості. Дезінтеграція через виділення чи продаж непрофільних активів	Транснаціональна інтеграція. Інтеграція в інші галузі. Дезінтеграція через виділення чи продаж непрофільних активів. Відмова від власних систем збуту й сервісного обслуговування на користь незалежних посередників
Інструментарій інтеграції	Інтеграційні процеси за допомогою всіх можливих інструментів, в тому числі, й M&A, для підтримки тактики випереджувального розвитку	Підприємства збільшують свої розміри шляхом купівлі (злиття, поглинання) конкурентів з їхніми частками ринку (горизонтальна інтеграція). Інтеграція зі збутовими організаціями. Участь в об'єднаннях (союзах, асоціаціях) полегшує пошук клієнтів та дозволяє знизити трансакційні витрати	Поглинання галузевих конкурентів. Інтеграція лідерами галузі інших компаній до своїх корпоративних структур не лише шляхом прямого поглинання, а й через продаж права на використання своїх бізнес-моделей і технологій. Продаж непрофільних активів	Альянси з вітчизняними й зарубіжними конкурентами для розширення географії ринків збуту. Зміна системи дистрибуції шляхом кооперації з іншими агентами. Продаж непрофільних активів. Створення нових підгалузей та самостійних секторів

Визначені етапи життєвого циклу галузі дозволяють спрогнозувати перспективи та охарактеризувати параметри розвитку інтеграційної взаємодії підприємств харчової промисловості.

ВИСНОВКИ

У дисертації поставлено та вирішено наукову проблему, що полягає у розробленні теоретико-методологічних підходів до дослідження інтеграційної взаємодії підприємств харчової промисловості; теоретичному узагальненні основних положень теорії інтеграції, що дало можливість з'ясувати методологічні особливості моделювання інтеграційного процесу, розробити методологію аналізу інтеграційних процесів, обґрунтувати вибір стратегій інтеграційної взаємодії підприємств харчової промисловості, розробити теоретико-методологічні підходи до формування інтегрованих структур.

Результати наукового дослідження у своїй сукупності вирішують важливу науково-прикладну проблему обґрунтування напрямів інтеграційної взаємодії підприємств харчової промисловості та зводяться до наступного:

1. Конкурентоспроможність економіки визначається наявністю сектора потужних багатогалузевих інтегрованих структур, в яких досягається концентрація промислового капіталу, інвестиційних ресурсів та наукомістких технологій. Проведений аналіз діяльності національних підприємств харчової промисловості виявив, що останнім часом відбулося розширення інтеграційної взаємодії, зростання угод М&А, збільшення кількості та різноманітності форм об'єднань підприємств, заснованих як на принципах економічної субординації та контролю, так і на основі добровільної кооперації, кластерних утворень та стратегічних альянсів. Розвиток інтеграційних тенденцій підтверджується також значним рівнем концентрації підприємств у харчовій промисловості, про що свідчать результати дослідження часток ринку найбільших компаній.

2. Узагальнення сучасних наукових підходів щодо тлумачення поняття «інтеграція» дозволило виявити наявність розбіжностей з ряду важливих аспектів визначення її економічної сутності та класифікації, що пояснюється специфічністю її ознак, змістом, формами прояву інтеграційної взаємодії як об'єкта дослідження на кожному економічному рівні (глобальному, макро-, мезо-, та мікрорівені). Вивчення існуючих точок зору українських та зарубіжних вчених дозволило уточнити зміст дефініцій «інтеграція», «інтеграційна взаємодія», «агропромислова інтеграція», «об'єднання підприємств», «інтегровані структури» та сформулювати їх авторське тлумачення, що уточнює економічний зміст даних понять та розкриває їх сутність з позиції комплексного підходу.

3. У світовій та національній практиці склалися різноманітні типи інтеграції підприємств, які розрізняються залежно від цілей співпраці, характеру господарських взаємовідносин між їх учасниками, ступеня самостійності підприємств, що входять в об'єднання. Обрання форми та типу об'єднання зумовлюється стратегічними намірами та ринковою позицією підприємства.

Узагальнення існуючих поглядів щодо форм інтегрованих структур дозволило розширити підходи до порівняльної характеристики основних організаційних форм інтеграції суб'єктів господарювання шляхом їх доповнення груповими ознаками: ступенем юридичної самостійності учасників об'єднання, виробничою спільністю, технологічною залежністю, ступенем об'єднання

діяльності, жорсткістю інтеграційних обмежень, централізацією функцій менеджменту, представленістю учасників об'єднання у ланцюгу створення вартості, способом створення інтеграційної структури. Запропоновані підходи дозволяють приймати виважені управлінські рішення щодо вибору організаційно-правової форми інтегрованої структури, що відповідає меті об'єднання.

4. На основі аналізу теоретичних та практичних підходів до реалізації інтеграційних процесів зроблено висновок про наявність стратегічних переваг інтеграційної взаємодії для суб'єктів господарювання. Так, в період становлення ринкових відносин розвиток інтегрованих об'єднань сприяв відновленню зруйнованих господарських зв'язків, створенню та підвищенню стійкості нових, запобіганню опортуністичної поведінки в умовах низької контрактної дисципліни, зміцненню ресурсної бази, забезпеченню гарантування умов поставок сировини та готової продукції, зростанню технологічного рівня виробництв, підвищенню завантаженості виробничих потужностей. Інтеграційна взаємодія в сучасних умовах сприяє розширенню ринків сировини та збуту продукції, зниженню бізнес-ризиків та витрат, підвищенню конкурентоспроможності підприємств, як на внутрішньому, так і на зовнішніх ринках.

5. Результати проведеного дослідження інтеграційних процесів засвідчили необхідність застосування комплексного підходу до їх аналізу, який повинен базуватися на врахуванні інтересів усіх учасників інтеграційної взаємодії. Для забезпечення реалізації завдань інтеграційного аналізу на різних етапах здійснення інтеграційних процесів виникає необхідність використання не лише традиційних, але й специфічних інструментів та видів аналізу: прогнозного, оперативного, ретроспективного, аналізу причин та наслідків поділу бізнесу або припинення діяльності.

Обґрунтування доцільності використання системного комплексного підходу до аналізу процесів інтеграції дозволило представити інтеграційний аналіз як чотирьохрівневу систему процедур, що забезпечує аналітиків ретроспективною та оперативною оцінкою фінансово-господарської, інвестиційної, інтеграційної діяльності учасників інтеграції та дозволяє здійснити прогноз відповідно до заданої цільової функції на кожному етапі інтеграції, у рамках обґрунтування рішень стратегічного, оперативного та тактичного характеру.

Запропонований підхід дозволить своєчасно виявляти дію деструктивних чинників, що дає можливість планувати ефективне об'єднання компаній та запобігати розбалансованості економічної системи.

6. На основі узагальнення представлених в економічній літературі й апробованих у світовій практиці підходів до оцінки ефективності інтеграції та доцільності створення інтегрованих структур формалізовано процес оцінки ефективності інтеграції господарюючих суб'єктів, який має наступну послідовність: формування системи критеріїв оцінки ефективності інтеграційних процесів господарюючих суб'єктів; обґрунтування основних етапів реалізації алгоритму оцінки ефективності інтеграції; розробка на основі отриманої оцінки комплексу заходів щодо підвищення результативності інтеграційних процесів господарюючих суб'єктів; обґрунтування рекомендацій щодо реалізації заходів оцінки ефективності інтеграційних процесів та коригуючих дій.

Такий підхід дозволяє посилити об'єктивність та достовірність вхідної інформації для прийняття обґрунтованих управлінських рішень щодо розвитку

інтеграційної взаємодії, формування інтегрованих структур.

7. За широтою перетворень та глибиною змін за роки реформ агропромисловий комплекс України зазнав найбільш значних трансформацій відносин власності, форм та правил взаємодії господарюючих суб'єктів, типу організаційних структур.

Дослідженнями встановлено, що стійкість розвитку підприємств харчової промисловості визначається як внутрішнім потенціалом виробництва, так і сформованістю інтеграційних зв'язків із сільськогосподарськими підприємствами. Активізація інтеграційних процесів сприяє пом'якшенню кризових явищ в агропромисловому комплексі, створює умови для нарощування обсягів виробництва сільськогосподарської продукції з метою повноцінного забезпечення населення продовольством, а промисловості – сировиною, дозволяє забезпечити техніко-технологічну, організаційно-управлінську та економічну єдність учасників інтегрованих структур, контролювати увесь ланцюг виробництва та реалізації продукції «від поля та ферми до споживача», сприяє консолідації зусиль виробників, активізує потенційні можливості щодо більш ефективного використання всіх наявних ресурсів, підвищує відповідальність і ефективність дій кожної ланки інтегрованої системи.

На основі аналізу галузевих особливостей, структури ринків сировини та готової продукції, особливостей технологічних процесів виявлено тенденції розвитку інтеграційних процесів в АПК в цілому та харчовій промисловості зокрема, до яких слід віднести: ускладнення характеру інтеграційних процесів, поглиблення інтеграційної взаємодії та створення складних інтегрованих структур, поширення інтеграційних стратегій та зростання ефективності як у межах окремих складових єдиного технологічного ланцюга, так і у виробничих відносинах суб'єктами господарювання.

Це дозволило визначити перспективні напрями інтеграційної взаємодії підприємств харчової промисловості з урахуванням чинників, що обґрунтовують конкурентоспроможність галузей харчової промисловості.

8. Дослідження еволюції інтеграційних процесів дало можливість з'ясувати особливості етапів розвитку інтеграційної взаємодії у період становлення та зміцнення ринкових відносин в Україні з урахуванням чинників та мотивів, які впливають на інтенсивність і доцільність інтеграції та створення інтегрованих структур. Серед основних етапів виділено: з початку 90-х років ХХ ст. до 1997 року; 1997-2000 рр., з 2001 року по теперішній час. Така періодизація розвитку інтеграційних процесів дозволяє виявити внутрішні та зовнішні механізми їх активізації та враховувати при подальшому прогнозуванні тенденцій розвитку інтеграційної взаємодії в харчовій промисловості.

На практиці інтеграція суб'єктів господарювання часто є вимушеною реакцією на зміну зовнішніх умов, скорочення вільної ринкової конкуренції та посилення монополізації ринків. На ефективність інтеграційної взаємодії, формування та розвиток інтеграційних об'єднань впливає цілий комплекс зовнішніх та внутрішніх факторів, які постійно змінюються та вимагають адекватної адаптації інтегрованих структур до цих змін. Ігнорування зовнішніх та внутрішніх факторів функціонування може призвести до руйнування інтегрованої системи та/або поглинання конкурентами. Саме тому точна ретроспективна оцінка інтеграційних процесів, визначення системи економічних

чинників, наявність достовірної інформації щодо поточного стану зовнішнього та внутрішнього середовища, прогнозування очікуваних змін є підґрунтям формування та реалізації ефективної стратегії розвитку суб'єктів господарювання.

9. Використання циклічної теорії стосовно інтеграційної взаємодії суб'єктів господарювання визначило розвиток методології дослідження процесів формування та розвитку інтегрованих структур з позицій динамічного системного циклічного неперервного розвитку інтеграційних зв'язків та взаємодії, оптимізації інтегрованої цілісності з урахуванням динамічності зовнішнього та внутрішнього середовища. У відповідності з даним підходом процедуру формування та розвитку інтегрованих структур запропоновано розглядати на основі циклічності інтеграційно-дезінтеграційних процесів як послідовність зміни основних етапів: доінтеграційного, етапу виникнення регулярних зв'язків між окремими суб'єктами господарювання; етапу появи взаємодії між самостійними суб'єктами господарювання на основі розвитку довгострокових зв'язків, етапу квазіінтеграції, прогресивної та внутрішньої інтеграції або дезінтеграції.

Запропонований підхід забезпечує обґрунтованість вибору інструментів, форм, чинників створення, розвитку та коригування структури інтегрованої цілісності, дозволяє своєчасно реагувати на негативні зміни якісних характеристик у поведінці системи, зміну її параметрів та попереджувати руйнацію та розпад інтегрованої структури.

10. Дослідження теоретичних підходів до формування процесів інтеграції виявило різноманітність поглядів як на сутність такого процесу, так і на структуризацію його етапів. Застосування комплексного підходу дозволило предстати весь ланцюг інтеграції суб'єктів господарювання у вигляді послідовності взаємопов'язаних етапів (доінтеграційного, етапу інтеграції, постінтеграційного) з урахуванням характерних для них специфічних стадій та відповідних цілей та завдань.

На передінтеграційному етапі відбувається планування інтеграційної стратегії, визначення бажаних інтеграційних переваг, конкурентного поля та ринкового сегмента, формулювання процедури створення інтеграційного об'єднання. Інтеграційний етап відповідає процесу реалізації інтеграції та включає: пошук та вибір компанії-мети, визначення оптимального ступеня інтеграційної взаємодії, прийняття рішення про реалізацію стратегії інтеграції, ведення переговорів та завершення інтеграції. Постінтеграційний етап відбуваються після здійснення об'єднання (злиття/поглинання) та передбачає внутрішню інтеграцію та оцінку створеної компанії.

11. З метою уточнення стратегічних орієнтирів, які стоять перед учасниками процесу об'єднання або внутрішньофірмової інтеграції, удосконалена матриця стратегічних намірів Г. Баккера та Д. Хелмінка, що, на відміну від існуючої, враховує шляхи та інструменти досягнення можливих переваг у результаті інтеграції. На основі удосконаленої матриці сформульовано типові стратегічні комбінації бажаних вигід із визначенням рівня важливості досягнення можливих інтеграційних переваг.

12. Для обґрунтування раціонального рівня інтеграційної взаємодії (повна, часткова та мінімальна інтеграція) запропоновано підходи, що враховують можливі інтеграційні переваги, динаміку галузі, ступінь зрілості ринку, тип інтеграційної взаємодії (злиття, поглинання, приєднання або

внутрішня інтеграція), географічне розташування та культуру країни/компанії, рівень ризикованості, що доповнює існуючі практичні підходи до інтеграції підприємств новими дослідженнями умов протікання інтеграційних процесів.

13. Динамічність та відкритість економічного середовища, складність зв'язків між елементами ринкового механізму зумовлюють необхідність прийняття оптимальних управлінських рішень щодо здійснення інтеграційної взаємодії, створення нових інтегрованих структур за умови невизначеності майбутніх результатів. Враховуючи особливості та багатоетапність інтеграційного процесу підприємств агропромислового комплексу пропонується розглядати інтеграційні ризики відповідно до рівня їх виникнення (мікро-, мезо-, макрорівень), що дозволяє виділити ризики, на які підприємства мають безпосередній вплив, та різновиди ризиків, які є нерегульованими з боку суб'єктів господарювання, проте потребують аналізу та врахування при прийнятті обґрунтованих управлінських рішень щодо доцільності інтеграції.

Для комплексного врахування інтеграційних ризиків визначено можливі ризикові ситуації на різних стадіях інтеграційного процесу, виходячи з моделі поведінки зацікавлених сторін.

14. Дослідження закономірностей розвитку інтеграційних процесів та концентрації підприємств з урахуванням циклічної теорії розвитку галузей дозволило розглянути еволюційний розвиток харчової промисловості як динамічний процес, що складається з чотирьох стадій: початкова, зростання спеціалізації, рівноваги.

Дослідженнями встановлено, що на початковій стадії знаходиться виробництво напоїв-енерготоніків, бутильованої питної води, заморожених напівфабрикатів та тіста, органічних продуктів; на стадії зростання – виробництво вин, алкогольних напоїв, мінеральної води, яєць та яйце продуктів, борошна; на стадії спеціалізації – виробництво хліба та хлібобулочних виробів, олії та жирів, молочних продуктів, цукру, кондитерських виробів, виробництво та переробка м'яса, птахівницька галузь, промислова переробка овочів та фруктів; на стадії спеціалізації – пивоварна галузь, виробництво тютюнових виробів.

На початковій стадії відбувається зародження процесів консолідації та виникають ініціатори інтеграції. На стадії зростання підприємства збільшують свої розміри шляхом придбання (злиття, поглинання) конкурентів з їхніми частками ринку (горизонтальна інтеграція), виникають об'єднання, що стають ініціаторами консолідації та інтеграції. Для стадії спеціалізації характерними є масштабні консолідації, метою яких є створення в галузі глобальних інтегрованих компаній, отримання економічної вигоди за рахунок економії на масштабах, розміру отриманої ринкової частки, оптимізації витрат. Стадія рівноваги характеризується активізацією процесів створення альянсів з високим ризиком антимонопольного втручання держави.

Отримані результати досліджень доводять, що всі галузі консолідуються та розвиваються схожим чином; активність інтеграційної взаємодії може бути прогнозована; кожен стратегічну подію в економіці можна оцінювати з урахуванням її впливу на ступінь консолідації галузі.

15. Дослідження потенціалу розвитку інтеграційної взаємодії підприємств харчової промисловості України дозволило зробити висновок, що кожне підприємство обирає ефективний стратегічний напрям інтеграційного розвитку з урахуванням мотивів та цілей інтеграції, очікуваних інтеграційних переваг та

оптимального інструментарію інтеграції залежно від динаміки розвитку галузі, що визначається інтенсивністю та рівнем галузевої концентрації, вектором розвитку галузі та швидкістю (темпом) консолідації.

16. Здійснено прогноз розвитку інтеграційної взаємодії підприємств харчової промисловості, визначено наміри суб'єктів господарювання та ефективний інструментарій інтеграції залежно від етапу розвитку галузі. Зокрема: для підприємств із виробництва напоїв-енергетоніків, бутильованої питної води, заморожених напівфабрикатів, тіста, органічних продуктів доцільною є активна інтеграція, експансія шляхом створення самостійних бізнес-одиниць, інтеграція у пов'язані галузі лише за умови виникнення синергії чи як елемент ресурсного забезпечення; для підприємств із виробництва вин, алкогольних напоїв, мінеральної води, борошна – горизонтальна та вертикальна інтеграція, поглинання конкурентів, участь у різноманітних об'єднаннях (союзах, асоціаціях), диверсифікація виробництва; для підприємств із виробництва хліба та хлібобулочних виробів, олії та жирів, молочних та м'ясних продуктів, цукру, кондитерських виробів, переробки овочів та фруктів – горизонтальна та вертикальна інтеграція, зниження диверсифікованості виробництва, дезінтеграція через виділення чи продаж непрофільних активів; для підприємств із виробництва пива та тютюнових виробів актуалізується транснаціональна інтеграція, інтеграція в інші галузі, дезінтеграція через виділення чи продаж непрофільних активів.

СПИСОК ОПУБЛІКОВАНИХ ПРАЦЬ ЗА ТЕМОЮ ДИСЕРТАЦІЇ

Монографії:

1. Скопенко Н. С. Формування та розвиток інтегрованих об'єднань в АПК України: [монографія] / Н. С. Скопенко. – К. : НУХТ. – 2012. – 266 с. (15,58 д.а.).
2. Скопенко Н. С. Дослідження чинників, що обґрунтовують доцільність та визначають ефективність інтеграції господарюючих суб'єктів / Н. С. Скопенко // Аспекти соціально-економічного розвитку транзитивної економіки : [колективна монографія] / За ред. О. О. Непочатенко. – Умань : Видавець «Сочинський», 2011. – Ч. 2. – С. 100-111 (0,7 д.а.).
3. Скопенко Н. С. Забезпечення сталого розвитку АПК на основі формування інтегрованих структур / Н. С. Скопенко, Г. А. Михайленко // Актуальні питання розвитку економіки: теорія і практика : [колективна монографія] / За ред. А. О. Касич, М. М. Хоменко. – Кременчук : ТОВ «Кременчуцька міська друкарня», 2012. – С. 112-122 (0,7 д.а., особисто автору належить 0,5 д.а.).
4. Скопенко Н. С. Консолідації та інтеграція в харчовій промисловості України в контексті процесів глобалізації / Н. С. Скопенко, Т. Л. Мостенська // Соціально-економічні аспекти розвитку аграрного сектору економіки України: [колективна монографія] / Під ред. д.е.н., професора Ю. О. Нестерчук. – Умань : Видавець «Сочинський», 2012. – С. 236-253 (1,4 д.а., особисто автору належить 1,0 д.а.).
5. Скопенко Н. С. Обґрунтування стратегії розвитку компаній з урахуванням стадії консолідації галузі / Н. С. Скопенко, Т. Л. Мостенська // Становлення економіки України у післягрозвий період: ризики та проблеми розвитку : [колективна монографія] / Під ред. д.е.н., проф. О. О. Непочатенко. – Умань : Видавець «Сочинський», 2012. – Ч. 2. – С. 9-19 (0,8 д.а., особисто автору належить 0,5 д.а.).

6. Скопенко Н. С. Роль інтегрованих компаній у розвитку цукрової галузі України / Скопенко Н. С. // Актуальні питання розвитку сучасної економіки : [колективна монографія] / ред. О. О. Непочатенко, Ю. О. Нестерук. – Умань : Видавець «Сочинський», 2011. – Ч. 2. – С. 188-196 (0,5 д.а).
7. Skopenko N. The agricultural produce development as a basic of a primary procurement of the food-processing industry / N. Skopenko, U. Cagaydak // Competitiveness of the agri-food sector and sustainable development of rural areas. Monograph / T. Mostenska, A. Kowalski, B. Chmielewska, Y. Bilan (scientific editors). – Kyiv : NUFT, NRI-IAFE, CSR, 2011. – Bibliogr. – P. 34-41 (0,57 д.а., особисто автору належить 0,4 д.а.).
8. Skopenko N. The influence of the globalization on the industrial restructuring / N. Skopenko, T. Mostenska // Restructuring: theory and practice. Monograph. [Tetyana Mostenska, Iryna Fedulova, Virginija Jurėnienė (scientific editors)]. – Kyiv – Kaunas – Szczecin: National University of Food Technologies, Institute of World Economy and International Relations, University of Szczecin, Vilnius University, 2012, K. : Kondor, – 178– Bibliogr. 17– P. 133-170 (1,9 д.а., особисто автору належить 1,0 д.а.).

Публікації у наукових фахових виданнях:

1. Скопенко Н. С. Агропромисловий сектор: сучасний стан, тенденції та перспективи розвитку / Н. С. Скопенко // Економічний аналіз : зб. наук. праць / Тернопільський нац. екон. ун-т; редкол. : С. І. Шкарабан (голов. ред.) та ін. – 2011. – Вип. 8. – Ч. 1. – С. 179-183 (0,5 д.а.).
2. Скопенко Н. С. Актуальные проблемы анализа интеграционных процессов / Н. С. Скопенко // «Бізнес Інформ». – 2011. – № 2 (2). – С. 140-142 (0,3 д.а.).
3. Скопенко Н. С. Вертикальна інтеграція як фактор підвищення ефективності діяльності підприємств харчової промисловості / Н. С. Скопенко // Проблеми підвищення ефективності інфраструктури: зб. наук. праць. – 2011. – Вип. 31. – С. 170-178 (0, 6 д.а.).
4. Скопенко Н. С. Дослідження чинників і мотивів активізації інтеграційних процесів в Україні / Н. С. Скопенко // Формування ринкової економіки : зб. наук. праць КНЕУ. – 2012. – Ч. 1. – С. 549-560 (0,6 д.а.).
5. Скопенко Н. С. Дослідження чинників, що обґрунтовують доцільність інтеграції та визначають вартість компанії у міжнародних угодах М&А / Н. С. Скопенко // Вісник Хмельницького нац. ун-ту. (Економічні науки). – 2011. – № 4. – Т. 3. – С. 213-216 (0,4 д.а.).
6. Скопенко Н. С. Еволюційна компонента створення об'єднань суб'єктів господарювання в Україні / Н. С. Скопенко // Наук. праці Нац. ун-ту харч. технологій – 2009. – № 28. – С. 137-141 (0,45 д.а.).
7. Скопенко Н. С. Еволюційний аспект створення об'єднань суб'єктів господарювання / Н.С. Скопенко // Теоретичні та прикладні питання економіки: зб. наук. праць. – 2009. – Вип. 19. – С.251-257 (0,5 д.а.).
8. Скопенко Н. С. Економічні та правові особливості використання термінів «злиття», «поглинання», «придбання», «консолідація» / Н. С. Скопенко, О. М. Кириленко // Теорії мікро-макроекономіки: зб. наук. праць. [За редак. проф. Оболенського О.Ю.]. – 2011. – № 36. – С. 61-67 (0,4 д.а., особисто автору належить 0,3 д.а.).
9. Скопенко Н. С. Исторический аспект формирования интегрированных объединений в Украине / Н. С. Скопенко // Бизнес Информ. – 2009. – № 4 (1). – С. 116-119 (0,4 д.а.).

10. Скопенко Н. С. Інноваційний розвиток хлібопекарної галузі України: основні напрямки, проблеми, ризики / Н. С. Скопенко // Проблеми економіки та управління. Вісник Нац. ун-ту «Львівська політехніка». – 2010. – № 684. – С. 66-71 (0,65 д.а.).
11. Скопенко Н. С. Історичний аспект злиттів та поглинань / Н. С. Скопенко // Наук. праці Нац. ун-ту харч. технологій. – 2010. – № 36. – С. 56-59 (0,5 д.а.).
12. Скопенко Н. С. Концептуальні підходи до формування стратегії розвитку компаній з урахуванням стадії консолідації галузі та інтеграційних процесів / Н. Скопенко, Ю. Сагайдак // Вісник Тернопільського нац. екон. ун-ту. – 2011. – № 5-2. – С. 451-463 (1,0 д.а., особисто автору належить 0,8 д.а.).
13. Скопенко Н. С. Наукові підходи до визначення сутності поняття «інтеграція» / Н. С. Скопенко // Проблеми підвищення ефективності інфраструктури: зб. наук. праць. – 2011. – Вип. 32. – С. 171-177 (0, 6 д.а.).
14. Скопенко Н. С. Місце та роль харчової промисловості в господарському комплексі України / Н. С. Скопенко // Культура народів Причорномор'я. – 2011. – № 205. – С. 200-206 (0,7 д.а.).
15. Скопенко Н. С. Обґрунтування доцільності формування та розвитку інтегрованих об'єднань в АПК України / Н. С. Скопенко // Вісник Київського нац. ун-ту ім. Т. Шевченка. Економіка. – 2011. – №. 123. – С. 44-47 (0,65 д.а.)
16. Скопенко Н. С. Основні аспекти економічного аналізу інтеграційних процесів / Н. С. Скопенко, О.В. Михайленко // Економічний аналіз : зб. наук. праць. – 2011. – Вип. 9. – Ч. 2. – С. 347-352 (0,4 д.а., особисто автору належить 0,3 д.а.).
17. Скопенко Н. С. Основні етапи інтеграційного процесу / Н. С. Скопенко // Наук. праці Нац. ун-ту харч. технологій. – 2009. – № 30. – С. 103-105 (0,4 д.а.)
18. Скопенко Н. С. Основні мотиви створення інтегрованих структур / Н. С. Скопенко // Проблеми підвищення ефективності інфраструктури: зб. наук. праць. – 2009. – Вип. 24. – С. 73-81 (0,42 д.а.).
19. Скопенко Н. С. Основні напрями подолання негативних тенденцій розвитку АПК України / Н. С. Скопенко // Проблеми підвищення ефективності інфраструктури: зб. наук. праць. – 2011. – Вип. 29. – С. 147-154 (0,5 д.а.).
20. Скопенко Н. С. Основні організаційно-правові форми господарських об'єднань / Н. С. Скопенко // Теоретичні та прикладні питання економіки: зб. наук. пр. – 2010. – Вип. 23. – С. 152-158 (0,5 д.а.).
21. Скопенко Н. С. Основні підходи до визначення ризику при формуванні нових організаційних структур / Н. С. Скопенко // Проблеми підвищення ефективності інфраструктури: зб. наук. праць. – 2010. – Вип. 27. – С. 184-189 (0,4 д.а.).
22. Скопенко Н. С. Основні причини формування інтегрованих об'єднань / Н. С. Скопенко // Маркетинг, менеджмент, бізнес: сучасний стан та перспективи взаємодії : [зб. наук. праць]. – Харків : ХІБМ, 2009. – С. 300-306 (0,25 д.а.)
23. Скопенко Н. С. Основні причини, переваги та недоліки формування інтегрованих структур в харчовій промисловості України / Н. С. Скопенко // Вісник Запорізького нац. ун-ту (Економічні науки). – 2010. – № 2(6). – С. 83-87 (0,5 д.а.).
24. Скопенко Н. С. Особливості формування та розвитку інтегрованих структур у харчовій промисловості України / Н. С. Скопенко // Вісник Тернопільського нац. екон. ун-ту. – 2010. – № 5-1. – С. 349-361 (1,1 д.а.).
25. Скопенко Н. С. Отраслевая консолидация в пищевой промышленности Украины / Н. С. Скопенко // «Бізнес Інформ». – 2010. – № 11. – С. 86-89 (0,32 д.а.).

26. Скопенко Н. С. Перспективи розвитку АПК України на основі формування інтегрованих структур / Н. С. Скопенко // Вісник Хмельницького нац. ун-ту. – 2010. – № 4. – Т. 3 (Економічні науки). – С. 94-96 (0,3 д.а.).
27. Скопенко Н. С. Прямі іноземні інвестиції в АПК : переваги, недоліки, ризики / Н. С. Скопенко // Науковий вісник: фінанси, банки, інвестиції. – 2011. – № 2 (11). – С. 58-62 (0,52 д.а.).
28. Скопенко Н. С. Роль агропромислової інтеграції в розвитку регіонів України / Н. С. Скопенко // Теорії мікро-макроекономіки : зб. наук. праць. – 2010. – № 35 – С. 43-49 (0,42 д.а.).
29. Скопенко Н. С. Сучасний стан та перспективи розвитку харчової промисловості України на основі формування інтегрованих структур / Н. С. Скопенко // Актуальні проблеми економіки. – 2011. – № 4 (118). – С. 103-110 (0,62 д.а.).
30. Скопенко Н. С. Сучасні проблеми та основні напрями подолання негативних тенденцій розвитку АПК України / Н. С. Скопенко // Вісник Черкаського ун-ту. Серія : Економічні науки. – 2011. – № 197 – С. 63-67 (0,5 д.а.).
31. Скопенко Н. С. Сучасні тенденції інтеграції та концентрації в хлібопекарській галузі України / Н. С. Скопенко, О. А. Стретович // Наукові праці Одеської нац. академії харч. технологій. – 2010. – Вип. 38. – Том 1. – С. 420-424 (0,5 д.а., особисто автору належить 0,35 д.а.).
32. Скопенко Н. С. Сучасні тенденції концентрації та інтеграції на українському молочному ринку / Н. С. Скопенко // Вісник Київського нац. ун-ту ім. Т. Шевченка : Економіка. – 2011. – № 124/125. – С. 65-68 (0,5 д.а.).
33. Скопенко Н. С. Сучасні тенденції кооперації та інтеграції в АПК / Н. С. Скопенко // Проблеми підвищення ефективності інфраструктури : зб. наук. праць. – 2010. – Вип. 25. – С. 179-184 (0,35 д.а.).
34. Скопенко Н. С. Сучасні тенденції формування та розвитку інтегрованих об'єднань в АПК та харчовій промисловості України / Н. С. Скопенко, І. В. Левицька // Наук. праці Нац. ун-ту харч. технологій. – 2011. – № 37-38 – С. 56-59 (0,35 д.а.).
35. Скопенко Н. С. Теоретико-методичні засади проектування інтеграційного розвитку підприємства / Н. С. Скопенко // Управління розвитком : зб. наук. робіт ХНЕУ. – 2010. – № 20 (96). – С. 131-132 (0,25 д.а.).
36. Скопенко Н. С. Теоретичне обґрунтування інтеграції суб'єктів господарювання / Н. С. Скопенко // Теоретичні та прикладні питання економіки : зб. наук. праць. – 2011. – Вип. 26. – С. 187-195 (0,7 д.а.).
37. Скопенко Н. С. Теоретичні аспекти формування інтеграційних об'єднань в АПК / Н. С. Скопенко // Проблемы повышения эффективности функционирования предприятий различных форм собственности : сб. науч. тр. НАН Украины. Ин-т экономики пром-сти. – 2009. – Вып. 2, т. 2 – С. 250-258 (0,4 д.а.).
38. Скопенко Н. С. Теоретичні аспекти формування інтегрованих структур / Н. С. Скопенко // Економічні науки. Серія «Економіка та менеджмент» : зб. наук. праць Луцького нац. техн. ун-ту. – 2010. – Вип. 7 (26). – Ч. 3. – С. 165-174 (0,5 д.а.).
39. Скопенко Н. С. Теоретичні підходи до формування інтеграційних об'єднань в АПК / Н. С. Скопенко // Проблеми підвищення ефективності інфраструктури : зб. наук. праць. – 2010. – Вип. 26. – С. 203-208 (0,4 д.а.).
40. Скопенко Н. С. Формування інтегрованих структур : особливості, переваги, проблеми розвитку / Н. С. Скопенко // Наук. праці Нац. ун-ту харч. технологій. – 2011. – № 40 – С. 188-196 (0,75 д.а.).

41. Скопенко Н. С. Формування та розвиток інтегрованих об'єднань в АПК та харчовий промисловості України / Н. С. Скопенко // Наук. праці Одеської нац. академії харч. технологій. – 2010. – Вип. 38. – Т. 2. – С. 438-442 (0,6 д.а.).
42. Скопенко Н. С. Формування та функціонування інтегрованих об'єднань в олійно-жировій галузі України / Н. С. Скопенко, І.В. Тюха // Економіка харчової промисловості. – 2010. – № 3 (7). – С. 5–13 (0,9 д.а., особисто автору належить 0,7 д.а.).

Публікації в інших виданнях:

1. Скопенко Н. С. Активізація інтеграційних процесів в агропромисловому секторі країни / Н. С. Скопенко : матеріали VIII Міжн. наук.-практ. конф. [Управління сучасним підприємством], (Київ, 22-23 березня 2012 р.) / Нац. ун-т харч. технологій. – К. : НУХТ, 2012. – С. 45-47 (0,2 д.а.).
2. Скопенко Н. С. Визначення ризикованості інтеграційних процесів з урахуванням життєвого циклу компанії / Н. С. Скопенко : матеріали VI Міжнар. наук.-практ. конф. [Наука в інформаційному просторі], (Дніпропетровськ, 16-17 вересня 2010 р.) / Дніпропетровський держ. аграрний ун-т. – У 5 т. – Т. 5: Теоретичні та практичні дослідження в галузі економіки. – Дніпропетровськ : ДДАУ, 2010. – С.61-64 (0,2 д.а.).
3. Скопенко Н. С. Дослідження чинників зовнішнього середовища, що активізують інтеграційні процеси / Н. С. Скопенко : зб. матеріалів Міжнар. наук.-практ. конф. до 20-річчя кафедри менеджменту [Стратегічні імперативи сучасного менеджменту], (Київ, 2-3 лютого 2012 р.) / Київський нац. екон. ун-т. – К. : КНЕУ, 2012. – С. 152-155 (0,15 д.а.).
4. Скопенко Н. С. Дослідження чинників, що обґрунтовують конкурентоспроможність харчової промисловості / Н. С. Скопенко : зб. тез доповідей міжн. наук.-практ. конф. [Методологія досліджень та сучасні соціальні, економічні, технологічні проблеми розвитку суспільства], (Харків, 18 листопада 2011р.) / Харківський торг.-екон. ін-т. – Харків : КНТЕУ, ХТЕІ КНТЕУ, 2011. – С. 50-51(0,1 д.а.).
5. Скопенко Н. С. Забезпечення сталого розвитку агропромислового комплексу на основі формування інтегрованих структур / Н. С. Скопенко : матеріали другого туру Всеукр. наук.-практ.конф. [Україна: Схід-Захід – проблеми сталого розвитку], (Львів, 24-25 листопада 2011 р.) / Нац. лісотехнічний ун-т України. – Львів : РВВ НЛТУ України, 2011. – Т 2. – С. 181-184 (0,2 д.а.).
6. Скопенко Н. С. Инновационное развитие хлебопекарной отрасли Украины: основные направления и проблемы / Н. С. Скопенко : Труды Третьей Всерос. науч.-практ. конф. с междун. участием [Региональная инновационная экономика: сущность, элементы, проблемы формирования] / Ульяновский гос. ун-т. – Ульяновск : УГУ, 2011. – С. 42-45 (0,2 д.а.).
7. Скопенко Н. С. Інтеграційні процеси в агропромисловому секторі: тенденції, проблеми, ризику / Н. С. Скопенко : матеріали VII Міжн.наук.-практ. конф. [Проблеми економіки підприємств в сучасних умовах], (Київ, 19-21 травня 2011 р.) / Нац. ун-ту харч. технологій. – К. : НУХТ, 2011. – С. 283-284 (0,1 д.а.).
8. Скопенко Н. С. Інтеграція – як фактор інтенсифікації інноваційно-інвестиційного розвитку АПК / Н. С. Скопенко : зб. матеріалів міжн. наук.-практ. конф. [Диверсифікація інноваційного розвитку національного господарства в контексті реалізації глобалізаційних процесів] / Кременчуцький нац. ун-т ім. М.

Остроградського. – Кременчук : КДУ ім. М. Остроградського, 2010. – В 4 т. Т. 2 – С. 120-122 (0,2 д.а.).

9. Скопенко Н. С. Ключові фактори підвищення ефективності роботи харчової промисловості / Н. С. Скопенко : матеріали VII Межд. конф. [Стратегия качества в промышленности и образовании], (Варна, 3-10 июня 2011 г.) (Международный научный журнал Acta Universitatis Pontica Euxinus) – Днепропетровск, Варна, 2011. – В 3-т. Т. III – С. 276-280 (0,21 д.а.).

10. Скопенко Н. С. Комплексний підхід до формування інтегрованих структур / Н. С. Скопенко : Materialy VII Miedzynarodowej naukowo-praktycznej konferencji [Europejska nauka XXI powieka – 2011], (07-15 maja 2011 roku). Volume 6. Ekonomiczne nauki. – Przemysl : Nauka i studia, 2011. – С. 77-79 (0,15 д.а.).

11. Скопенко Н. С. Концептуальні підходи до оцінки ефективності інтеграційних процесів господарюючих суб'єктів / Н. С. Скопенко : сб. науч. тр. V Межд. школы-симпозиума АМУР-2011 [Анализ, моделирование, управление, развитие экономических систем], (Севастополь, 12-18 сентября 2011 г.) / отв. ред. М.Ю. Куссый, А.В. Сигал. / Таврический нац. ун-т им. В.И. Вернадского. – Симферополь : ТНУ им. В.И. Вернадского, 2011. – С. 336-341 (0,6 д.а.).

12. Скопенко Н. С. Основні етапи інтеграційного процесу на основі злиття та поглинання / Н. С. Скопенко : Матеріали Всеукр. наук.-практ. Інтернет-конф. [Ринкова трансформація економіки: стан, проблеми, перспективи]. У двох томах. Т. 2 / Харківський нац. технічний ун-т сільського гос-ва ім.П. Василенка. – Харків : ХНТУСГ, 2010. – С. 53-57 (0,25 д.а.).

13. Скопенко Н. С. Основні функції інтеграції / Н. С. Скопенко : матеріали Всеукр. наук.-практ. Інтернет-конф. [Ринкова трансформація економіки: стан, проблеми, перспективи]. У двох томах. Т. 2. / Харківський нац. технічний ун-т сільського гос-ва ім.П. Василенка – Харків : ХНТУСГ, 2011. – С. 74-77 (0,14 д.а.).

14. Скопенко Н. С. Основні чинники, що обґрунтовують доцільність інтеграції та визначають вартість компанії у міжнародних угодах М&А / Н. С. Скопенко : матеріали II Всеукр. наук.-практ. конф. [Актуальні проблеми і прогресивні напрямки управління економічним розвитком вітчизняних підприємств], (Кривий Ріг, 24-25 травня 2011 р.), У 2 т. Т. 2 / Редкол. : П. П. Мазурок, А. П. Наливайко, А. В. Шайкан та ін. / Криворізьський екон. ін-т. – Кривий Ріг : КЕІ КНЕУ, 2011. – С. 229-234 (0,3 д.а.).

15. Скопенко Н. С. Основные предпосылки создания интегрированных структур / Н. С. Скопенко : матеріали за 7-а межд. науч.-практ. конф. [Настоящи изследвания и развитие-2011], (София, 17-25 януари 2011 г.). – София : «БЯЛ ГРАД-БГ» ООД, 2011. – Т. 6. Икономики. – С. 64-66. (0,14 д.а.).

16. Скопенко Н. С. Особливості аналізу інтеграційних процесів / Н. С. Скопенко : матеріали Міжн. наук.-практ. Інтернет-конф. [Фінансове-економічне, обліково-аналітичне та організаційно-правове забезпечення відтворювальних процесів на шляху до економіки знань] / Буковинський держ. фін.ун-т. – Чернівці : БДФА, 2010. – С. 288-291 (0,2 д.а.).

17. Скопенко Н. С. Перспективи розвитку агропромислового сектора України / Н. С. Скопенко : тези доп VI Міжнар. наук.-практ. конф. [Проблеми економіки підприємств в сучасних умовах], (Київ, 13-14 трав. 2010 р.) / Нац. ун-ту харч. технологій. – Частина 2. – К. : НУХТ, 2010. – С. 34 (0,1 д.а.).

18. Скопенко Н. С. Перспективы и проблемы развития органического производства в Украине / Н. С. Скопенко, О.В. Михайленко : м-лы XIX Межд. науч.-практ. конф.

- [Управление в социальных и экономических системах], (Минск, 18 мая 2010 г.) / Минский институт управления. – Минск : МИУ, 2010. – С. 22-24 (0,2 д.а.).
19. Скопенко Н. С. Перспективы развития пищевой промышленности Украины на основе формирования интегрированных структур / Н. С. Скопенко : сб. науч. трудов по материалам межд. науч.-практ. конф. [Современные проблемы и пути их решения в науке, транспорте, производстве и образовании `2010]. – Том 15. – Экономика. – Одесса : Черноморье, 2010. – С. 62-68 (0,2 д.а.).
20. Скопенко Н. С. Преимущества и недостатки функционирования интегрированных структур в пищевой промышленности Украины / Н. С. Скопенко // Молодой ученый. – 2010. – № 11 (22). – Т.1. – С.162-166 (0,45 д.а.).
21. Скопенко Н. С. Проблеми й перспективи розвитку АПК та харчової промисловості України в сучасних умовах / Н. С. Скопенко : зб. матеріалів VII наук.-техн. конф. наук.-пед. працівників та студентів [Проблеми та перспективи розвитку економіки і підприємництва та комп'ютерних технологій в Україні], (Львів, 21-25 березня 2011 р.) / Інститут підприємництва та перспективних технологій Національного університету «Львівська політехніка». – Львів : ННППТ НУ «Львівська політехніка», 2011. – Т. 1. – С. 40-41 (0,2 д.а.).
22. Скопенко Н. С. Проблеми формування і розвитку інтегрованих об'єднань в АПК / Н. С. Скопенко : тези доп. V Міжнар. наук.-практ. конф. [Проблеми економіки підприємств в сучасних умовах], (Київ, 19-20 берез. 2009 р.) / Нац. ун-ту харч. технологій. – К. : НУХТ, 2009. – С. 106-107 (0,1 д.а.).
23. Скопенко Н. С. Процес формування інтегрованих об'єднань: основні етапи / Н. С. Скопенко // Генерація наукових ідей: соціально-економічні, суспільно-політичні, гуманітарні, історичні, культурологічні аспекти досліджень проблем сучасного суспільства / Первомайська філія Кіровоградського ін-ту регіон. упр-ня та економіки – Первомайськ : ПФ КІРУЕ, 2011. – Вип. 1. – С.13-18 (0,4 д.а.).
24. Скопенко Н. С. Роль та місце агропромислової інтеграції у сфері виробництва продовольчих товарів / Н. С. Скопенко : матеріали Міжн. наук.-практ. конф. [Регуляторні механізми у сфері виробництва та споживання продовольчих товарів в умовах інтеграційних процесів], (Миколаїв, 25 черв. 2010 р.) / відп. ред. Л. В. Дейнеко./ Миколаївська філія Європейського ун-ту. – Миколаїв : Миколаївська філія Європейського ун-ту, 2010. – С. 27-29 (0,15 д.а.).
25. Скопенко Н. С. Системний підхід щодо формування інтегрованих об'єднань / Н. С. Скопенко : матеріали II Всеук. заоч. наук. конф. [Актуальні питання сучасної економіки], (Умань, 20-21 січня 2011 р.)/ Уманський нац. ун-т садівництва – Умань : УНУС, 2011. – Ч. 2. – С. 104-106 (0,12 д.а.).
26. Скопенко Н. С. Стратегічна поведінка суб'єктів господарювання в сучасних умовах / Н. С. Скопенко : зб. матер. Міжн. наук.-практ. конф. [Стратегія підприємства: адаптація організацій до впливу світових суспільно-економічних процесів], (Київ, 17-18 березня; 17-18 листопада 2011 р.) / Київський нац. екон. ун-т. – К. : КНЕУ, 2011. – С.164-166 (0,13 д.а.).
27. Скопенко Н. С. Сучасний стан вітчизняного ринку молока та молочних продуктів / Н. С. Скопенко, А. О. Бовкун // Продукты & ингредиенты. – 2011. – № 5 (80) – С. 48-49 (0,3 д.а., особисто автору належить 0,2 д.а.).
28. Скопенко Н. С. Сучасний стан та перспективи розвитку бурякоцукрової галузі України на основі формування інтегрованих структур / Н. С. Скопенко // Цукор України. – 2010. – № 4 (60) – С. 33-41 (1,0 д.а.).

29. Скопенко Н. С. Сучасний стан та тенденції розвитку молочної галузі України / Н. С. Скопенко, А. О. Бовкун // Продукты & ингредиенты. – 2011. – № 4 (79). – С. 36-37 (0,3 д.а., особисто автору належить 0,2 д.а.).
30. Скопенко Н. С. Тенденції концентрації та інтеграції в молочній промисловості України / Н. С. Скопенко, А. О. Бовкун : матеріали Міжн. наук.-практ. Інтернет-конф. [Наукові засади сталого розвитку економіки] (Тернопіль, 16-17 червня 2011 р.) – Тернопіль : Крок, 2011. – С. 283-285. (0,14 д.а., особисто автору належить 0,1 д.а.).
31. Скопенко Н. С. Теоретические подходы к формированию стратегии развития компаний с учетом стадии консолидации отрасли и интенсивности интеграционных процессов / Н. С. Скопенко: сб. науч. статей VIII междунар. науч.-практ. конф. Уральского государственного педагогического университета [Исследования систем менеджмента отраслевых организаций: теория и практика], (Екатеринбург, 30 марта 2012 г.) / Уральский гос. пед. ун-т. – Екатеринбург : УГПУ, 2012. – С. 227-232 (0,75 д.а.).
32. Скопенко Н. С. Теоретичне обґрунтування доцільності формування інтегрованих структур в АПК / Н. С. Скопенко : матеріали 66-тої наук.-техн. конф. професорсько-викладацького складу, науковців, аспірантів та студентів [Секція 5 «Економіка й управління»] (Одеса, 5-8 грудня 2011р.) / Одеська нац. академія зв'язку ім. О.С.Попова. – Одеса : ОНАЗ, 2011. – С. 132-135. (0,3 д.а.).
33. Скопенко Н. С. Теоретичні підходи до обґрунтування інтеграції / Н. С. Скопенко : Матеріали всеукр. наук.-практ. конф. [Економіко-правові особливості розвитку України та її регіонів в умовах євроінтеграції], (Сімферополь, 15-16 березня 2011 р.) / Кримський ін-т економіки та господ. права. – Сімферополь : КІЕГП, 2011. – С. 52-55. (0,2 д.а.).
34. Скопенко Н. С. Формування інтегрованих структур в АПК: переваги та недоліки / Н. С. Скопенко // Фінансово-економічні проблеми розвитку підприємств з урахуванням впливу новітніх глобальних чинників. Міжн. наук. семінар. Зб. наук. праць [За заг.ред. І. В. Вахович та ін.]. – Луцьк : РВВ ЛНТУ, 2011. – С. 173-177 (0,25 д.а.).
35. Скопенко Н. С. Формування стратегії розвитку компаній з урахуванням стадії консолідації галузі / Н. С. Скопенко : матеріали VI Міжн. наук.-практ. конф. [Трансформаційні процеси в економіці держави та регіонів] / Запорізький нац. ун-т. – Запоріжжя : ЗНУ, 2011. – Т. II. – С. 273-275 (0,1 д.а.).
36. Скопенко Н. С. Формування та розвиток інтеграційних структур: переваги, недоліки, ризики / Н. С. Скопенко : матеріали Міжн. наук. конф. [Економіка: сучасні проблеми та перспективи розвитку], (м. Одеса, 11-12 березня 2011 р.), у 2-х частинах, ГО «Центр економічних досліджень та розвитку» / Одеська нац. академія зв'язку ім. О. С. Попова. – Одеса : ОНАЗ, 2011. – Ч. II. – С. 54-57 (0,25 д.а.).
37. Скопенко Н. С. Характеристика ризику при формуванні нових організаційних структур / Н. С. Скопенко : V Міжн. наук.-практ. конф. НАУ [Сучасні проблеми менеджменту], (Київ, 22-23 жовтня 2009 р.) / Нац. авіац.ун-т. – К. : НАУ – Т. 1, ч. 1.– С. 66-68 (0,2 д.а.).
38. Скопенко Н. С. Целесообразность и рискованность интеграционных процессов на разных стадиях развития организации / Н. С. Скопенко : материалы XX междунар. науч.-практ. конф. [Управление в социальных и экономических системах], (Минск, 20 мая 2011 г.) / Минский институт управления. – Минск : МИУ, 2011. – С. 83-84 (0,2 д.а.).

АНОТАЦІЯ

Скопенко Н. С. Інтеграційна взаємодія підприємств харчової промисловості України. – На правах рукопису.

Дисертація на здобуття наукового ступеня доктора економічних наук за спеціальністю 08.00.04 – економіка та управління підприємствами (за видами економічної діяльності). – Національний університет харчових технологій Міністерства освіти і науки, молоді та спорту України, Київ, 2012.

Дисертаційна робота присвячена дослідженню теоретичних, методичних та практичних питань активізації інтеграційної взаємодії підприємств харчової промисловості України з позиції проблем та перспектив її розвитку.

Досліджено генезис та еволюцію теорії інтеграції. Розглянуто та узагальнено погляди вчених-економістів на основні дефініції у сфері інтеграційної взаємодії суб'єктів господарювання та підходи до управління процесом формування інтегрованих структур, що дало можливість розвинути теорію інтеграції.

Досліджено розвиток інтеграційних процесів в Україні та здійснено їх типологізацію у харчовій промисловості. Запропоновано методологію здійснення аналізу інтеграційної взаємодії.

Проаналізовано світовий досвід інтеграційних процесів, формування та розвитку інтегрованих структур, обґрунтовано доцільність використання системного підходу до формування інтегрованих структур, визначено процедуру та обґрунтовано концепцію інтеграційної взаємодії підприємств харчової промисловості.

Визначено напрями інтеграційної взаємодії підприємств харчової промисловості з урахуванням мотивів та цілей інтеграції, очікуваних інтеграційних переваг, етапу життєвого циклу галузі, динаміки розвитку окремих галузей, інтенсивності та рівня галузевої концентрації, вектору розвитку галузі та швидкості (темпу) консолідації.

Охарактеризовано сутність інтеграційного ризику, уточнено місце його виникнення та основні складові з урахуванням характеру їх впливу на формування, розвиток та діяльність інтегрованої структури в цілому.

Ключові слова: інтеграція, інтеграційна взаємодія, інтеграційний процес, підприємства харчової промисловості, інтеграційна стратегія, інтегровані структури.

АННОТАЦИЯ

Скопенко Н. С. Интеграционное взаимодействие предприятий пищевой промышленности Украины. - На правах рукописи.

Диссертация на соискание ученой степени доктора экономических наук по специальности 08.00.04 – экономика и управление предприятиями (по видам экономической деятельности). – Национальный университет пищевых технологий Министерства образования и науки, молодежи и спорта Украины, Киев, 2012.

Диссертационная работа посвящена исследованию теоретических, методических и практических вопросов активизации интеграционного взаимодействия предприятий пищевой промышленности Украины с позиции проблем и перспектив ее развития.

Исследовано генезис и эволюцию теории интеграции. Изучены и обобщены взгляды ученых-экономистов на основные дефиниции в сфере интеграционного взаимодействия субъектов хозяйствования и подходы к управлению процессом формирования интегрированных структур, что позволило развить теорию интеграции.

Исследовано развитие интеграционных процессов в Украине и осуществлена типологизация интеграционных процессов в пищевой промышленности.

Применена циклическая теория развития отраслей для обоснования последовательности стадий эволюционного развития отраслей пищевой промышленности, каждая из которых характеризуется особенностями реализации интеграционных процессов, собственными параметрами равновесия и отраслевой концентрации. Авторский подход учитывает оптимальные направления и уровни развития интеграционного взаимодействия предприятий, интеграционные стратегии в зависимости от фазы развития отрасли (начальная, стадия роста, специализации, равновесия).

Предложена методология анализа интеграционного взаимодействия. Разработана система показателей, которые характеризуют интеграцию с позиций целесообразности и эффективности результатов и позволяют направлять усилия на развитие интегрированной структуры с учетом функциональной, технологической, экономической, коммерческой, бюджетной, институциональной, экологической, инновационной и социальной эффективности. Предложенный подход позволяет осуществить оценку целесообразности интеграционного взаимодействия в соответствии с заданной целевой функцией на каждом этапе интеграции, в рамках обоснования решений стратегического, оперативного и тактического характера.

Проанализирован мировой опыт реализации интеграционных процессов, формирования и развития интегрированных структур, обоснованы системный подход к формированию интегрированных структур, концепция и процедура интеграционного взаимодействия предприятий пищевой промышленности.

Формализовано процедуру интеграции хозяйствующих субъектов, которая представлена в виде последовательности взаимосвязанных этапов (доинтеграционный, этап интеграции, постинтеграционный) с учетом характерных для них специфических стадий, целей, заданий, что позволяет целенаправленно осуществлять интеграционную деятельность, создавать эффективные интегрированные структуры и своевременно реагировать на изменения в реализации отдельных стадий интеграции.

Предложена процедура формирования и развития интегрированных структур, которая отображает интеграцию хозяйствующих субъектов как динамический процесс системного превращения и представляет последовательность изменения основных этапов формирования и развития интегрированной системы, учитывает

динамику внешней и внутренней среды, необходимость циклического непрерывного развития и корректировки структуры интегрированной целостности, позволяет реагировать на негативные изменения качественных характеристик в поведении системы, изменение ее параметров и предупреждать разрушение и распад интегрированной структуры (дезинтеграцию).

С целью уточнения стратегических ориентиров, стоящих перед участниками процесса объединения или внутрифирменной интеграции, усовершенствована матрица стратегических намерений, на основе которой сформулированы типичные стратегические комбинации с определением уровня важности достижения возможных интеграционных преимуществ.

Для обоснования рационального уровня интеграционного взаимодействия (полная, частичная или минимальная интеграция) предложены подходы, учитывающие возможные интеграционные преимущества, динамику отрасли, степень зрелости рынка, тип интеграционного взаимодействия (слияние, поглощение, присоединение или внутренняя интеграция), географическое положение и культуру страны/компании, уровень риска, что дополняет существующие практические подходы к интеграции компаний.

Осуществлен прогноз развития интеграционного взаимодействия предприятий пищевой промышленности, определены намерения субъектов ведения хозяйства и эффективный инструментарий интеграции в зависимости от этапа развития отрасли.

Обоснованы направления выбора стратегий интеграционного взаимодействия предприятий пищевой промышленности с учетом мотивов и целей интеграции, ожидаемых интеграционных преимуществ, этапа жизненного цикла отрасли, динамики развития отдельных отраслей, интенсивности и уровня отраслевой концентрации, вектора развития отрасли и скорости (темпа) консолидации.

Обоснована сущность интеграционного риска, уточнено место его возникновения и основные составляющие с учетом характера их влияния на формирование, развитие и деятельность интегрированной структуры в целом.

Ключевые слова: интеграция, интеграционное взаимодействие, интеграционный процесс, предприятия пищевой промышленности, интеграционная стратегия, интегрированные структуры.

ANNOTATION

Skopenko N. Integration co-operation of enterprises of food industry of Ukraine. – On rights of a manuscript.

Papers on the receipt of scientific degree of doctor of economic sciences by speciality 08.00.04 – economy and management enterprises (by the types of economic activity). – the National university of food technologies of Ministry education and science, youth and sports of Ukraine, Kyiv, 2012.

Papers are dedicated to research of theoretical, methodical and practical problems of activation of integration co-operation of enterprises of food industry of Ukraine as a point of view on problems and prospects of its development.

Genesis and evolution of theory of integration are investigated. The point of view of scientists-economists are considered and generalized as basic definitions in the field of integration co-operation of subjects of manage and ways of management of process of integrated structures forming, which enabled to develop the theory of integration.

Development of integration processes in Ukraine is investigated and division on types in food industry is carried out. Methodology of realization of integration co-operation analysis is offered.

World experience of integration processes, forming and development of integrated structures is analyzed. Expedience of the use of system approach to the integration structure forming is based. The procedure and conception of integration co-operation of enterprises of food industry is reasonable.

Certainly directions of integration co-operation of enterprises of food industry taking into account reasons and with aims of recognition of integration motives and purpose, expected integration advantages, the stage of life cycle of industry, dynamics of development of separate industries, intensity and level of branch concentration, vector of development of industry and the rate of consolidation.

Essence of integration risk is described; the place of its origin and basic constituents, the main character of their influence on forming, development and activity of integrated structure is specified,

Keywords: integration, integration co-operation, integration process, enterprises of food industry, integration strategy, integrated structures.