

МІНІСТЕРСТВО ОСВІТИ І НАУКИ УКРАЇНИ
НАЦІОНАЛЬНИЙ УНІВЕРСИТЕТ ХАРЧОВИХ ТЕХНОЛОГІЙ

ШТАНЬКО Людмила Олександрівна

УДК 330.322.5:637.1

**ФОРМУВАННЯ ЕФЕКТИВНОЇ ІНВЕСТИЦІЙНОЇ СТРАТЕГІЇ
ПІДПРИЄМСТВ МОЛОЧНОЇ ПРОМИСЛОВОСТІ**

Спеціальність: 08.00.04 – економіка та управління підприємствами
(харчова промисловість)

Автореферат
дисертації на здобуття наукового ступеня
кандидата економічних наук

Київ-2010

Дисертацією є рукопис.

Роботу виконано в Національному університеті харчових технологій Міністерства освіти і науки України.

Науковий керівник: доктор економічних наук, професор
Зайнчковський Анатолій Олександрович,
Національний університет харчових технологій
Міністерства освіти і науки України, завідувач
кафедри економіки і права

Офіційні опоненти: доктор економічних наук, професор, член-
кореспондент УААН, заслужений діяч науки і
техніки України
Підлісецький Гліб Макарович,
Національний науковий центр «Інститут
аграрної економіки» УААН, завідувач відділу
цін на матеріальні ресурси

кандидат економічних наук, доцент
Петухова Ольга Михайлівна,
Національний університет харчових технологій
Міністерства освіти і науки України, доцент
кафедри фінансів

Захист відбудеться 23 квітня 2010 року о 13 годині на засіданні спеціалізованої вченої ради Д 26.058.01 по захисту дисертацій на здобуття наукового ступеня кандидата економічних наук у Національному університеті харчових технологій за адресою: 01601, м. Київ, вул. Володимирська, 68, навчальний корпус А, аудиторія 311.

З дисертацією можна ознайомитися у бібліотеці Національного університету харчових технологій за адресою: 01601, м. Київ, вул. Володимирська, 68.

Автореферат розісланий "___" березня 2010 року.

Вчений секретар
спеціалізованої вченої ради,
кандидат економічних наук

Марченко В.М.

ЗАГАЛЬНА ХАРАКТЕРИСТИКА РОБОТИ

Актуальність теми. Реформування економіки країни, її структурні перетворення з якісним оновленням виробництва, соціальної та ринкової інфраструктури, формування конкурентоспроможного середовища неможливі без відповідних капіталовкладень, розробки і здійснення науково обґрунтованих інвестиційних програм і проектів. Тому в сучасних умовах господарювання промислові підприємства постали перед об'єктивною необхідністю активізації інвестиційної діяльності.

Низький рівень інвестиційної активності, непрозорість інвестиційних процесів, високі ризики і правова невизначеність обумовлюють необхідність формування ефективної інвестиційної стратегії суб'єктів господарювання. Особливо це стосується підприємств молочної промисловості, які є інвестиційно привабливими для потенційних інвесторів.

Питання теорії і практики менеджменту інвестицій, формування інвестиційної стратегії підприємств, визначення джерел та напрямків фінансування, методики визначення ефективності обраної стратегії, що мають важливе значення у забезпеченні економічної ефективності використання вкладеного капіталу, ґрунтовно досліджували зарубіжні вчені І. Ансофф, С. Барнес, В. Беренс, Ю. Брігхем, О. Виханський, М. Портер, А. Томпсон, А. Стрикленд, Р. Фатхутдинов, А. Чендлер, Р. Холт, У. Шарп та багато інших.

Серед сучасних українських дослідників вагомий внесок у розгляд цих питань внесли І.О. Бланк, М.С. Герасимчук, А.П. Градов, Б.В. Губський, С.О. Гуткевич, А.О. Заїнчковський, М.Ю. Коденська, Т.Л. Мостеньська, Г.М. Підлісецький, А.А. Пересада, О.М. Петухова, П.Т. Саблук, Л.М. Уніят, В.М. Хобта, З.Є. Шершньова, О.М. Ястремська та інші вчені-економісти.

Водночас більшість складових частин сфери інвестування мають простір для подальшого розгортання досліджень. Крім того, існуючі наукові підходи потребують узагальнення та систематизації таких аспектів формування інвестиційної стратегії підприємств, як врахування впливу змін зовнішнього середовища, взаємоузгодженість інвестиційних цілей з цілями загального розвитку, вибір критеріїв оптимальності складу та структури портфеля інвестиційних проектів. Необхідність та практична значимість вирішення цих питань зумовили вибір теми дисертаційного дослідження та засвідчують його актуальність.

Зв'язок роботи з науковими програмами, планами, темами. Дисертаційне дослідження виконане на кафедрі економіки і права Національного університету харчових технологій згідно з тематикою науково-дослідних робіт університету "Удосконалення системи менеджменту на підприємствах харчової промисловості" (номер державної реєстрації 01080010781), де автором запропоновано теоретичні положення щодо вибору критеріїв визначення інвестиційних пріоритетів підприємства.

Мета і завдання дослідження. Метою дисертаційного дослідження є подальший розвиток теоретико-методологічних положень та розробка практичних

рекомендацій щодо формування ефективної інвестиційної стратегії підприємств молочної промисловості.

Для досягнення поставленої мети необхідно розв'язати наступні завдання:

- систематизувати основні етапи стратегічного планування інвестиційних процесів на підприємстві;
- провести комплексну діагностику зовнішнього підприємницького середовища підприємств молочної промисловості та дослідити його значення у формуванні інвестиційної стратегії;
- здійснити оцінку існуючих інвестиційних стратегій підприємств молочної промисловості Київської області та визначити її можливості та обмеження;
- обґрунтувати перспективні напрями подальшого інвестиційного розвитку підприємств молочної промисловості;
- обґрунтувати відповідність обраної інвестиційної стратегії загальній стратегії розвитку підприємства;
- визначити критерії формування оптимального портфеля інвестиційних проектів, виходячи з обраної інвестиційної стратегії;
- встановити залежність інвестиційної стратегії підприємства від життєвого циклу галузі в цілому та підприємства зокрема.

Об'єктом дослідження є процес формування інвестиційної стратегії підприємств молочної промисловості. Поглиблені дослідження проводилися на матеріалах підприємств Київської області.

Предметом дослідження є сукупність теоретичних, методичних та практичних аспектів управління процесом обґрунтування вибору ефективної інвестиційної стратегії підприємств молочної промисловості.

Методи дослідження. Методологічною основою дисертаційної роботи є сукупність методів, які дають змогу комплексно дослідити інвестиційну діяльність підприємств молочної промисловості, оцінити її стан та перспективи розвитку, узагальнити методичні підходи до розробки і реалізації інвестиційної стратегії молокопереробних підприємств.

Теоретичні і практичні розробки базуються на використанні наступних методів: абстрактно-логічних (аналіз, синтез, індукція, дедукція, аналогія, співставлення), які використано при дослідженні наукової проблематики з питань інвестиційної діяльності; статистичного аналізу – для дослідження динаміки, структури й ефективності інвестиційної діяльності на підприємствах, аналітичної оцінки інвестицій в основний капітал підприємств молочної промисловості Київської області; економіко-математичних – для розрахунків кількісних параметрів інвестиційної діяльності і обґрунтування стратегій її розвитку.

Інформаційною базою дослідження є матеріали статистичних збірників, періодичних видань, дані Держкомстату України, Київського обласного статистичного управління, галузеві і регіональні програми, звітні матеріали окремих регіонів та підприємств, наукові публікації, а також результати власних досліджень та розрахунків.

Наукова новизна одержаних результатів. До найбільш вагомих результатів дослідження, що відображають наукову новизну, розкривають зміст дисертації і виносяться на захист, належать такі:

вперше:

- запропоновано підхід щодо формування ефективної інвестиційної стратегії підприємств молочної промисловості на основі використання коригуючих коефіцієнтів, які дають можливість врахувати залежність пріоритетів інвестування від життєвого циклу підприємства;

удосконалено:

- теоретичні підходи до економічного обґрунтування вибору стратегії вертикальної інтеграції та стратегії концентрації на окремих ринкових сегментах залежно від загальної стратегії розвитку підприємств та обраних стратегічних орієнтирів;

- алгоритм стратегічного планування інвестиційних процесів шляхом систематизації та поглиблення змісту етапів формування інвестиційної стратегії;

- принципову схему проведення стратегічного аналізу діяльності підприємства, з поглибленим дослідженням бізнес-потенціалу підприємства, що дозволяє врахувати загальну готовність підприємства до реалізації інвестицій;

набуло подальшого розвитку:

- теоретичні положення щодо оптимізації інвестиційного портфеля підприємства шляхом врахування впливу факторів зовнішнього середовища на формування інвестиційної стратегії;

- обґрунтування створення вертикально-інтегрованих структур в молочній промисловості з врахуванням факторів збільшення економічного потенціалу підприємств-виробників молочної продукції, що дозволяє компенсувати часткову втрату гнучкості, адаптованості до зовнішніх умов, зниження рівня керованості холдингу за рахунок факторів синергізму;

- систематизація особливостей діяльності підприємств молочної промисловості Київської області, що визначають їх конкурентну позицію та рівень конкуренції, за якими здійснено ранжування даних підприємств на дві основні стратегічні групи, що є підставою для обґрунтування ефективної інвестиційної стратегії визначених стратегічних груп підприємств.

Практичне значення одержаних результатів. Основні положення, викладені автором, створюють базу подальшого розвитку теорії і практики стратегічного управління інвестиційною діяльністю підприємств молочної промисловості. Розроблені рекомендації щодо формування інвестиційної стратегії дістали позитивних відгуків та прийняті до впровадження окремими підприємствами молочної промисловості Київської області, а саме ВАТ “Віта” (довідка № 460 від 26.11.2007 р.), ЗАТ “Надія”(довідка № 147 від 20.11.2007 р.), в навчальному процесі з дисциплін “Економіка підприємства”, “Інвестування”, “Економіка галузі”, “Економічна діагностика” Національного університету харчових технологій (довідка № від 15.06.2009 р.).

Особистий внесок здобувача. Наукові результати дослідження, що викладені в дисертації і виносяться на захист, отримані автором особисто і

містяться у одноосібних наукових працях. З наукових праць, опублікованих у співавторстві, в роботі використані ті ідеї та положення, які є результатом особистої роботи здобувача.

Апробація результатів дисертації. Основні наукові результати і висновки дисертаційної роботи були апробовані в доповідях і виступах на Міжнародній науково-практичній конференції “Науковий простір Європи” (м. Софія, 2008); Всеукраїнських конференціях “Педагогіка. Вища освіта України і Болонський процес” (м. Переяслав-Хмельницький, 2005); „Організаційно-правові та фінансово-економічні проблеми адаптації підприємств АПК до ринкових умов господарювання та шляхи їх вирішення”, (м. Київ, 2005); Міжвузівських науково-практичних конференціях “Гуманітарна освіта: історія, проблеми, перспективи”, (Київська обл., смт Буча, 2004); “Роль і місце фінансово-економічного механізму управління в сфері підприємництва” (м. Київ, 2006); “Проблеми управління в сфері підприємництва” (м. Київ, 2007).

Публікації. За результатами дисертаційного дослідження опубліковано 12 наукових праць загальним обсягом 3,68 д.а., з них 6 статей у фахових виданнях, обсягом 2,56 д.а., в т.ч. 5 одноосібних загальним обсягом 2,43 д.а.

Обсяг і структура роботи. Дисертація складається зі вступу, трьох розділів, висновків, додатків і списку використаних джерел. Повний обсяг роботи – 200 сторінок, у тому числі: 30 таблиць (з них 8 займають всю площу сторінки), 39 рисунків (з них 6 займають повну сторінку), 8 додатків, список використаних джерел, що містить 174 найменування.

ОСНОВНИЙ ЗМІСТ ДИСЕРТАЦІЙНОЇ РОБОТИ

У вступі обґрунтовано актуальність теми дисертаційного дослідження, сформульовано мету та завдання дослідження, вказано зв'язок з науковою темою, визначено наукову новизну та практичне значення одержаних результатів, відображено їх апробацію.

В першому розділі «**Теоретичні засади формування інвестиційної стратегії підприємства**» досліджено погляди вітчизняних та зарубіжних науковців, що розкривають поняття «інвестиційна стратегія», визначено основні етапи її формування, запропоновано розширену модель формування інвестиційної стратегії підприємства з уточненням основних етапів стратегічного планування.

Узагальнення різних точок зору вчених-економістів щодо трактування терміну «інвестиційна стратегія» дозволяють визначити інвестиційну стратегію як комплексну програму дій у сфері інвестиційної діяльності підприємства, яка визначає характер формування інвестиційних ресурсів та пріоритети напрямів і форм інвестування, спрямованих на забезпечення передбаченого загального розвитку підприємства.

Сформульовано основні риси інвестиційної стратегії такі, як цілеспрямованість; орієнтація на довгострокову перспективу; підпорядкованість загальній стратегії; залежність від типу інвестора; врахування впливу зовнішнього середовища. Встановлено, що на інвестиційну стратегію здійснюють безпосередній вплив різні чинники зовнішнього середовища, які формують інвестиційну привабливість підприємства. Ці чинники залежать від галузевих, регіональних та інших умов, тому при формування ефективної інвестиційної

стратегії необхідно враховувати ступінь впливу факторів на діяльність підприємств молочної промисловості.

На підставі опрацювання та систематизації наукових досліджень, присвячених проблемам стратегічного планування інвестиційних процесів на підприємствах, автором розширено та поглиблено модель процесу стратегічного планування ефективної інвестиційної стратегії підприємств молочної промисловості. Враховуючи існування розбіжностей щодо переліку та послідовності етапів формування інвестиційної стратегії, автором систематизовано етапи стратегічного планування інвестиційної діяльності (рис. 1). На практиці також часто регламентується мікроструктура процесу планування, в якій кожна з фаз уточнюється за стадіями, етапами та методами виконання.

На етапі стратегічного аналізу значна увага має бути приділена аналізу загальної готовності підприємства до реалізації інвестицій. Таку оцінку пропонуємо здійснювати на основі дослідження інвестиційного потенціалу, де ресурси підприємства визначаються як засоби, необхідні для досягнення інвестиційних цілей. Через розвиток інвестиційного потенціалу відбувається розвиток підприємства, його підрозділів і всіх елементів господарської системи.

Наступним етапом формування ефективної інвестиційної стратегії є визначення того, куди підприємство має рухатися, яку довгострокову позицію на ринку воно прагне зайняти в результаті здійснення інвестицій, тобто розроблення місії та цілей інвестиційної діяльності.

Третім етапом стратегічного планування інвестиційної діяльності є формування стратегічних альтернатив та вибір інвестиційної стратегії. Оцінка альтернативних стратегічних напрямків здійснюється з метою вибору найбільш ефективного з них. Ефективність інвестиційної стратегії визначається на основі розрахунку показників економічної ефективності кожного варіанта інвестування, яке розглядає підприємство.

Останнім етапом стратегічного планування на підприємстві є розроблення стратегічного проекту (переліку стратегічних змін і заходів для їх здійснення) та плану реалізації інвестиційного проекту.

У другому розділі **«Оцінка існуючої інвестиційної стратегії підприємств молочної промисловості Київської області»** наведено економічну характеристику стану молочної промисловості, визначено та оцінено інвестиційні стратегії підприємств молочної промисловості Київської області.

За результатами проведеного аналізу виявлено негативні тенденції у молочній промисловості: зменшення обсягів виробництва і закупівлі молочної сировини; вкрай низький рівень використання виробничих потужностей; зростання собівартості та роздрібних цін на готову продукцію; зниження споживання молокопродуктів населенням; значна моральна і фізична застарілість основних засобів, що зумовлює високу енерго- і матеріаломісткість продукції, обмежений її асортимент, низьку конкурентоспроможність.

Але водночас, молочна галузь інвестиційно приваблива, оскільки на молокопродукти є стабільний попит як продукцію, що займає провідне місце у харчуванні людей. Для галузі характерні порівняно короткий виробничий цикл

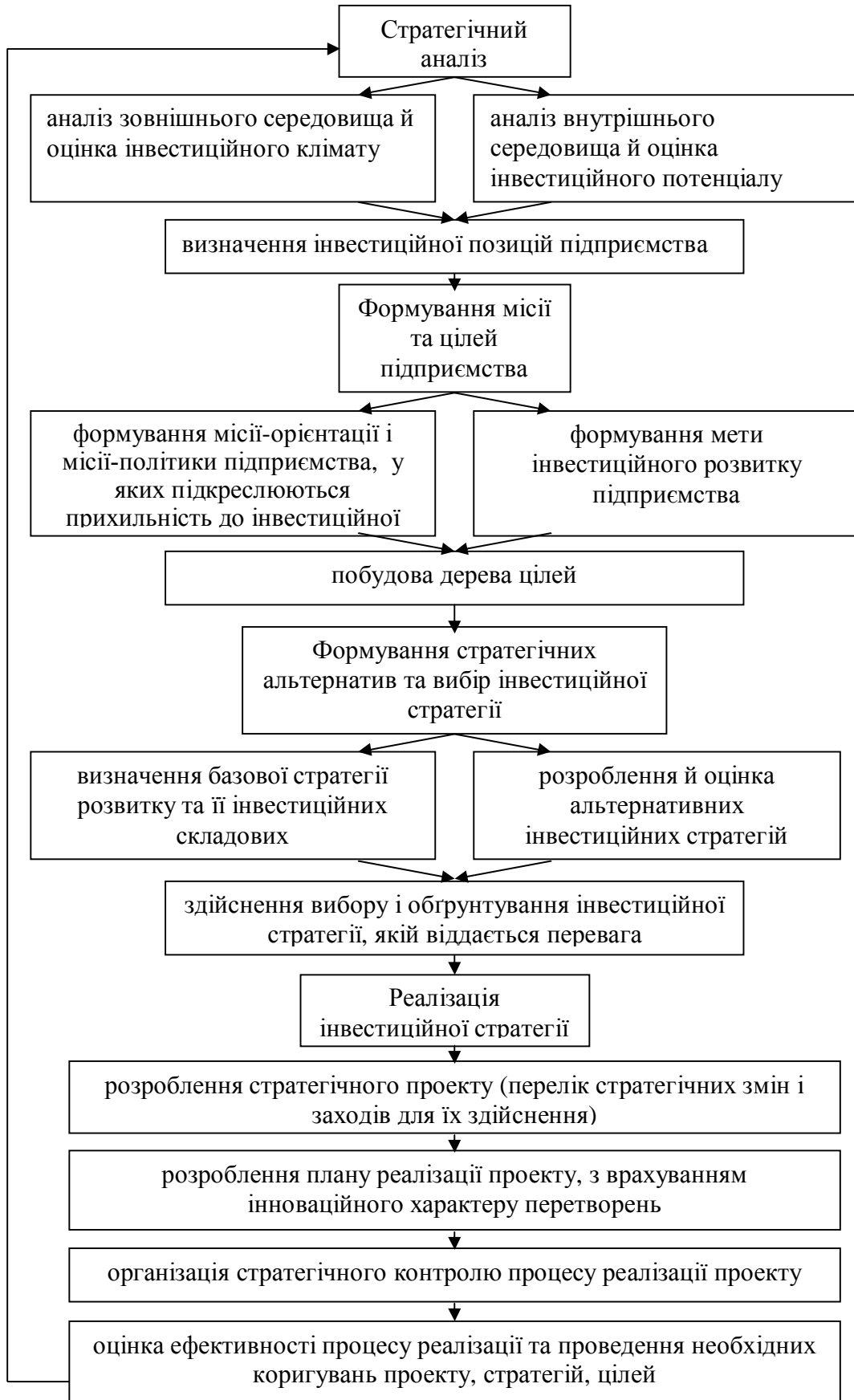


Рис. 1. Алгоритм стратегічного планування інвестиційних процесів на підприємстві

(за винятком сирів), швидкий товарообіг, тому термін окупності вкладеного капіталу недовготривалий. За обсягами інвестицій молочна промисловість Київської області посідає третє місце серед інших підгалузей харчової промисловості (12,4% загального обсягу інвестицій харчової промисловості). 68,6% капітальних інвестицій в молочну промисловість спрямовані на будівельні роботи, відповідно 31,4% - на придбання нового обладнання.

Для оцінки інвестиційної стратегії було обрано 7 підприємств молочної промисловості Києва та Київської області, а саме: ВАТ “Галактон” (м. Київ), ВАТ “Київський міський молочний завод № 3”, ВАТ “Яготинський маслозавод”, ВАТ “Віта”, ВАТ “СОММАС”, ВАТ “Бровари-молоко” та ЗАТ “Надія”. Визначено, що за своїми основними економічними характеристиками (табл. 1) дані підприємства можна поділити на дві стратегічні групи. Інвестиційна стратегія підприємств залежить від спрямованості їх загальної стратегії.

Отже, інвестиційна стратегія підприємств першої стратегічної групи, до якої входять провідні виробники, такі, як ВАТ “Галактон”, ВАТ “Київський міський молочний завод № 3”, ВАТ “Яготинський маслозавод” характеризується високим ступенем активності (обсяги інвестицій складають від 4 до 45 млн. грн.), використанням як власних, так і залучених коштів, вкладанням коштів у розширення виробничої бази, придбання новітнього обладнання, маркетингові та інноваційні дослідження, сировинну базу, брендінг (рис. 2). Розраховано коефіцієнти економічного зростання та прибутковості вкладень ВАТ “Галактон”, ВАТ “Київський міський молочний завод № 3”, які є від’ємними, у зв’язку з тим, що протягом зазначених років були впроваджені масштабні інвестиційні проекти, ефект від яких очікується в подальшому. Показники ВАТ «Яготинський маслозавод» свідчать про стабільність даного підприємства та його стале зростання.

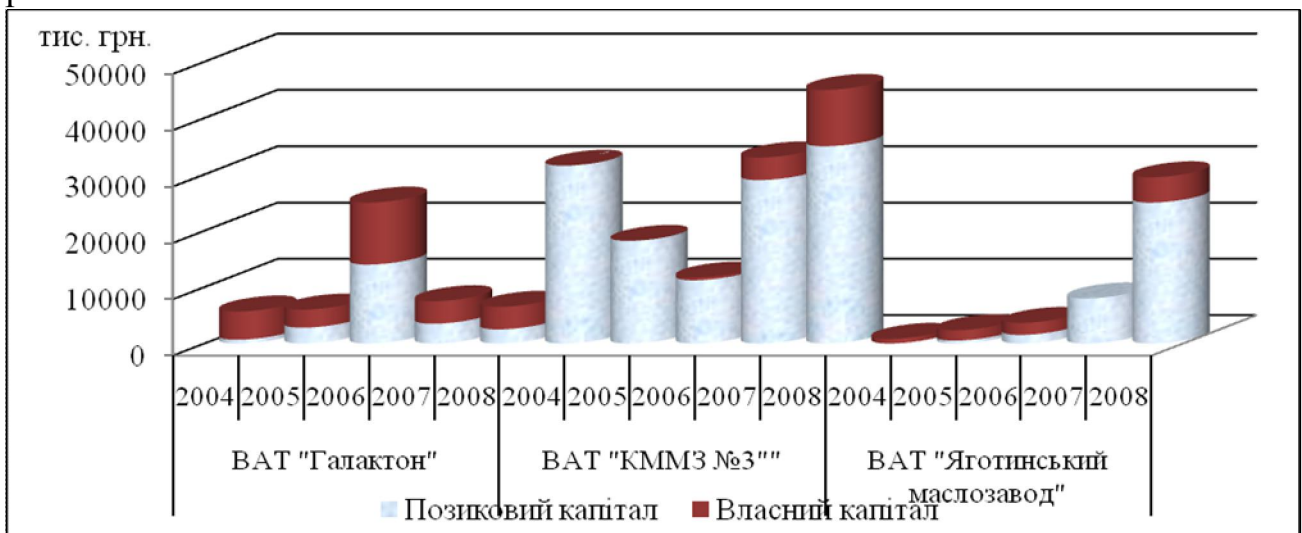


Рис. 2. Обсяги та джерела інвестицій підприємств першої стратегічної групи

До другої стратегічної групи відносяться дрібні та середні виробники, які не мають істотного впливу на стан молочного ринку. Інвестиційна діяльність окремих підприємств даної групи незначна (до 0,3 млн. грн.), інші інвестують кошти в оновлення виробничої бази для розширення асортименту та підвищення

Таблиця 1

Основні економічні показники інвестиційної діяльності підприємств молочної промисловості Київської обл. за 2008 рік*

	ВАТ "Галактон"	ВАТ "КММЗ № 3"	ВАТ "Яготин- ський маслозавод"	ВАТ "Віта"	ВАТ "СОММАС"	ЗАТ "Надія"	ВАТ "Бровари- молоко"
1. Характеристика виробничого потенціалу							
1.1. Сума авансованих коштів, тис. грн.	147006,5	413111,5	64681,5	13406	52625	1984	1655
1.2. Вартість виробничих засобів підприємства, тис. грн.	58029	173898	21737	6353,5	7065	796	1104,5
1.3. Коефіцієнт приросту основних засобів	0,2	0,23	0,45	0,18	0,003	0,03	0,05
1.4. Коефіцієнт зносу основних засобів	0,43	0,45	0,34	0,52	0,55	0,6	0,58
2. Виробництво та реалізація продукції							
2.1. Обсяги реалізації продукції, тис. грн.	361550	828395	187631	39787	1153	7535	7677
2.2. Темпи зростання обсягів реалізації продукції:							
ланцюгові, % до 2007 року	11,3	108,4	133,9	177,1	2,9	101,7	144,7
базисні, % до 2004 року	138,9	425,9	292,2	340,3	2,7	151,7	226,3
2.3. Коефіцієнт оновлення асортименту	0,26	0,28	0,19	0,11	0,08	0,03	0,05
2.4. Частка витрат на підготовку нових зразків продукції у загальних витратах на виробництво продукції, %	22,5	20,0	14,7	10,2	12,4	0,6	2,4
3. Показники, що характеризують інвестиційну діяльність							
3.1. Обсяги інвестицій, тис. грн.	6590	40886	29482	2082	1235	78	224
3.2. Темпи зростання обсягів інвестицій:							
ланцюгові, % до 2007 року	77,1	159,6	2,5 рази	110	24	120	146
базисні, % до 2004 року	116,1	145,5	3,5 рази	4 рази	173	69	9 раз
3.3. Структура джерел інвестицій:							
власний капітал, %	61	11	15	58	0	100	100
позиковий капітал, %	39	89	85	42	100	0	0
3.4. Коефіцієнт економічного зростання	-0,004	-0,75	0,49	0,1	-3,76	0,14	-0,1
3.5. Коефіцієнт прибутковості вкладень	-0,001	-0,07	2,4	0,07	-0,002	0,005	0,15

* Розраховано автором на основі даних підприємств

якості продукції з метою виходу на нові ринки збуту (від 3 до 5 млн. грн.). Підприємства використовують переважно власні джерела, виключення становить ВАТ «СОММАС», яке здійснює інвестиційну діяльність за рахунок банківських кредитів. ВАТ «Віта» і ВАТ «СОММАС» здійснили реконструкцію цехів та розпочали виробництво нових конкурентоспроможних видів продукції, які вийшли на ринок Києва.

Досліджувані підприємства мають низьке значення показника економічного зростання, постійні коливання якого свідчать про нестабільне економічне становище цих підприємств. Проблеми галузі особливо гостро відчуються на малих та середніх підприємствах. Втрата сировинної бази, наповненість ринків продукцією крупних виробників призвели до скорочення обсягів виробництва продукції, а інколи - й до згорання виробництва окремих видів продукції. Так, ЗАТ «Надія» опинилося в кризовому стані та на грані припинення діяльності (рівень використання виробничих потужностей становив у 2007 р. близько 6%).

В умовах мінливого зовнішнього середовища виникають труднощі з подальшим прогнозуванням його змін та ступеня впливу на діяльність підприємства. Отже виникає потреба в розробленні системи адекватних заходів запобігання негативного впливу окремих зовнішніх факторів. На підприємствах відсутні ефективні методи інвестиційного аналізу, які б дозволяли оцінити весь набір стратегічних альтернатив. В роботі проведено оцінку параметрів, які характеризують можливості і обмеження розвитку інвестиційної діяльності підприємств молочної промисловості (табл. 2).

Таблиця 2

**Оцінка можливостей і обмежень інвестиційної стратегії підприємств
молочної промисловості Київської обл.**

Параметри	1 стратегічна група			2 стратегічна група			
	ВАТ «Галактон»	ВАТ «КММЗ № 3»	ВАТ «Яготинський маслозавод»	ВАТ «Віта»	ВАТ «СОММАС»	ЗАТ «Надія»	ВАТ «Бровари-молоко»
1. Рівень стратегічного мислення власників, інвестиційних менеджерів	в	в	в	в	в	н	с
2. Рівень інформаційної обізнаності про стан зовнішнього інвестиційного середовища	в	в	в	в	с	с	с
3. Рівень формування стратегічної концепції (місії, загальної стратегії) та міра її структурованості в розрізі окремих підрозділів	в	в	в	с	с	н	н
4. Рівень забезпеченості інвестиційними ресурсами та можливості перспективного їх формування	в	в	с	н	с	н	н
5. Рівень використання інвестиційного потенціалу	в	в	с	с	с	н	н
6. Рівень ефективності систем інвестиційного аналізу, планування і контролю	в	с	с	с	с	н	н
7. Рівень відповідності організаційної структури управління завданням перспективного розвитку	в	с	в	с	с	н	с
8. Рівень інвестиційної культури, ступінь кореспонденції із організаційною культурою	с	в	с	н	н	н	н

Визначено, що на підприємствах молочної промисловості як першої, так і другої стратегічної групи не вистачає фахівців та необхідного досвіду в сфері стратегічного планування. Висока динаміка макроекономічних показників, пов'язаних із інвестиційною активністю підприємств, темпи технологічного прогресу, часті коливання кон'юнктури інвестиційного ринку не дають змоги керівникам підприємств ефективно управляти інвестиціями на основі лише накопиченого раніше досвіду і традиційних методів інвестиційного менеджменту.

В третьому розділі **«Формування ефективної інвестиційної стратегії підприємств молочної промисловості»** досліджено відображення впливу факторів зовнішнього середовища на формування інвестиційної стратегії на основі побудови карти впливу цих факторів; визначено стратегічні орієнтири підприємств молочної промисловості різних стратегічних груп та відповідні пріоритетні напрями інвестування; а також обґрунтовано доцільність створення вертикально-інтегрованих структур; залежність інвестиційної стратегії від життєвого циклу галузі та підприємства, яка враховується за допомогою коригуючих коефіцієнтів пріоритетності інвестування.

Дослідженнями встановлено, що 7-8 років тому пріоритетним напрямком інвестування на молочних підприємствах були інвестиції в матеріально-технічну базу виробництва: 34,5% інвестицій припадало на капітальне будівництво та 43% інвестицій – на вкладання коштів в технології переробки молочної продукції. Поступово інвестиційні пріоритети змінились. В сучасних умовах господарювання актуалізуються такі напрямки інвестування як вкладання в канали постачання сировини та канали збуту продукції, вкладання коштів в дослідження і розробки та активний маркетинг. У той же час структура інвестицій молочних підприємств Київської області другої стратегічної групи виглядає таким чином: 54% усіх капітальних вкладень в 2008 році – це вкладення в ремонт діючого на підприємствах устаткування, 41% капітальних вкладень було спрямовано на заміну застарілого устаткування новим аналогічного рівня.

Необхідно зазначити, що сила та напрямок впливу окремих факторів зовнішнього середовища на характер інвестиційних стратегій виробників різних стратегічних груп є неоднаковими. Автором побудовано карти впливу факторів зовнішнього середовища на інвестиційні процеси підприємств, які дозволяють визначити відмінності у напрямках реалізації інвестиційних стратегій підприємств різних стратегічних груп.

Автором було визначено конкурентну позицію та рівень конкуренції досліджуваних підприємств, які виступають фундаментом для вибору та обґрунтування загальної стратегії розвитку підприємства. Побудовано карту стратегічних груп конкурентів для виробників молочної промисловості Київської області, яка є визначальною для вибору подальшої стратегії розвитку підприємств. Особливості стратегічної спрямованості потужних виробників молочної продукції обумовлюють реалізацію наступних напрямків їх інвестиційних стратегій: по-перше, отримання максимального контролю над постачальниками сировини; по-друге, реалізація стратегій лідерів з максимальним охопленням ринку за рахунок присутності на усіх регіональних ринках збуту; по-

третє, необхідність підвищення якості продукції, перш за все за рахунок впровадження нових, більш досконалих технологій переробки молока, вдаючись тим самим до реалізації стратегій інвестування в нові технології.

На підставі проведеного дослідження можна зробити висновок, що на сучасному етапі розвитку молочної промисловості інвестиційна стратегія потужних виробників готової молочної продукції повинна бути орієнтована на максимально широке встановлення контролю над якістю та умовами постачання сировини і каналами розподілу продукції, шляхом побудови на базі крупного молочного виробника вертикально-інтегрованої структури за принципом функціональних холдингів. У зв'язку з цим виникла необхідність оцінки економічної ефективності процесів створення вертикально-інтегрованих корпоративних структур на базі крупних молочних підприємств, для чого запропоновано авторську факторну модель оцінки:

$$EP = 0,45 \cdot ES + 0,25 \cdot DM + 0,3 \cdot DA \quad (1)$$

де EP – ефективність реструктуризації; ES – позитивний ефект синергії, що виникає в результаті створення молочного холдингу на базі групи підприємств, DM – ефект, що виникає в результаті ускладнення управління холдингом та часткової втрати керованості структури, DA – ефект, що виникає в результаті більш складної адаптації великого молочного холдингу до нових умов зовнішнього середовища.

Вагові коефіцієнти параметрів відображають ступінь позитивних та негативних ефектів окремих складових факторної моделі у формуванні інтегрованої ефективності. Проведена за допомогою експертів оцінка ефективності створення вертикально-інтегрованих структур у молочної промисловості показала підвищення економічного потенціалу подібних структур за рахунок факторів синергізму, що компенсує часткову втрату гнучкості, адаптованості до зовнішніх умов та зниження рівня керованості та контрольованості структури.

Автором сформульовані основні фактори збільшення економічного потенціалу холдингової структури в молочної промисловості, які реалізуються завдяки інтеграції молочних підприємств у структури з повним технологічним та комерційним циклом. До таких факторів можна віднести скорочення витрат на управління збутом, логістичні переваги, можливість зниження питомих витрат на рекламу та просування продукції шляхом проведення спільних рекламних кампаній, підвищення рівня конкурентоспроможності молочної продукції, скорочення собівартості продукції за рахунок ефекту масштабу, зростання фондівіддачі, прискорення інноваційних процесів, розширення асортименту продукції, реалізація централізованих програм розвитку персоналу молочного холдингу, удосконалення техніко-технологічної бази, збільшення доступу до якісної сировини, зниження собівартості закупівлі сировини, збільшення потенціалу для фінансування інвестиційних проектів, гнучкий перелив капіталу в рамках вертикально-інтегрованої структури, внутрішні запозичення між підприємствами молочного холдингу; скорочення витрат на управління, відбір кращих управлінців до структури молочного холдингу.

Що стосується середніх та дрібних виробників, то для них можна ідентифікувати принципово інші стратегії розвитку, які зумовлюють і відмінності в інвестиційних стратегіях. Автором запропоновано два принципових варіанти альтернативних стратегій розвитку дрібних виробників молочної продукції, вибір яких обумовлює вибір відповідних інвестиційних стратегій. По-перше, реалізація стратегій концентрації дрібних виробників молочної продукції на окремих ринкових сегментах, які з певних причин не становлять цікавості для потужних виробників. Першим варіантом реалізації даної стратегії є інвестування коштів у придбання технологій для переробки молочної продукції, які вже були в застосуванні у провідних зарубіжних компаній, що дасть змогу придбати їх дешевше на 30-40%. Другим варіантом є інвестування в обладнання, яке призначене для випуску обмеженого асортименту продукції (обумовлює більш низьку вартість технологій). По-друге, реалізація коопераційних стратегій, головним чином через створення спільних підприємств з іноземними виробниками молочної продукції або горизонтальну інтеграцію з аналогічними виробниками з метою створення спільних закупівельних центрів.

В сучасній економічній літературі достатньо повно висвітлені методики оцінки ефективності інвестиційних проектів, проте, комплексна інтегрована методика оцінки ефективності саме інвестиційної стратегії відсутня. Відповідно до існуючих прогалів в методології оцінки ефективності інвестиційних стратегій запропоновано авторську модель оцінки ефективності стратегічних інвестиційних процесів.

При формуванні ефективної інвестиційної стратегії запропоновано враховувати дві групи факторів (рис.3).



Рис 3. Фактори, що враховуються при формуванні оптимальної інвестиційної стратегії

По-перше, це кількісні параметри, що характеризують ефективність та ризику інвестування, отже будь-яка інвестиційна стратегія підприємства повинна бути націлена на забезпечення максимальної ефективності інвестицій при обмеженні рівня інвестиційних ризиків. По-друге, при формуванні оптимальної інвестиційної стратегії необхідно врахувати також і якісні параметри. Інвестиційна стратегія підприємства повинна відповідати умовам зовнішнього

середовища, стадії розвитку галузі та стадії розвитку самого підприємства, загальній стратегії розвитку підприємства, його наявному внутрішньому потенціалу та в кінцевому рахунку сприяти успішному функціонуванню підприємства в довгостроковій перспективі.

Математично задачу пошуку оптимальної інвестиційної стратегії підприємства за критеріями доходності та ризику сформульовано наступним чином:

$$F = \sum_{j=1}^n X_j \cdot PI_j \cdot \frac{a_j(T)}{a_j(\Phi)} \rightarrow \max, \quad (2)$$

де F – сукупний прибуток усього портфеля інвестиційних проектів, грн.; X_j – обсяг інвестицій у j -й проект; PI_j – прибутковість j -го інвестиційного проекту; $a_j(T)$, $a_j(\Phi)$ – коригуючі коефіцієнти пріоритетності інвестування у визначеному напрямку, які враховують якісні фактори та залежать від двох параметрів: по-перше - від пріоритетних напрямків інвестування для підприємства у певній стадії розвитку його галузі (характеризують частку загального інвестиційного бюджету, яку доцільно інвестувати у визначений інвестиційний напрямок (T)); по-друге, в залежності від структури інвестування коштів підприємством, яка склалася у попередні періоди, та відповідає стадії розвитку підприємства (Φ).

Коригуючі коефіцієнти відіграють роль так званих вбудованих стабілізаторів і дозволяють згладжувати перекося у напрямках інвестування підприємства й сприятимуть формуванню більш оптимальної структури портфеля інвестиційних проектів підприємства.

На основі запропонованого підходу розраховано коефіцієнти пріоритетності інвестиційних напрямків для ВАТ «Галактон» (табл. 3).

Таблиця 3

Коригуючі коефіцієнти пріоритетності інвестування для ВАТ «Галактон»

Напрямки інвестування	Частота інвестування коштів у певному напрямку в стадії активного росту галузі, %	Теоретичний (рекомендований) коефіцієнт пріоритетності інвестування, $a_j(T)$	Накопичена структура інвестицій за попередній період, %	Фактичний коефіцієнт частоти інвестування, $a_j(\Phi)$	Коригуючий коефіцієнт інвестування для напрямку, K_j
1. Будівництво нових потужностей	16,8	0,168	27	0,27	0,62
2. Оновлення діючої технології	13,7	0,137	19	0,19	0,72
3. Впровадження інноваційної технології з випуску нової продукції	21,1	0,211	17	0,17	1,24
4. Інвестиції в збутову мережу	16,8	0,168	6	0,06	2,80
5. Інвестиції в сировинну базу	12,6	0,126	15	0,15	0,84
6. Інвестиції в маркетинг	18,9	0,189	16	0,16	1,18

На основі запропонованих коефіцієнтів розраховано оптимальну структуру інвестиційних вкладень у окремі проекти для ВАТ “Галактон”. Проведена оптимізації враховує допустиме значення запасу надійності проектів для інвестора, стадії життєвого циклу галузі та підприємства, що дозволило визначити перспективні інвестиційні напрями підприємства та сформувати ефективну інвестиційну стратегію ВАТ “Галактон”. Аналогічні розрахунки проведені на ВАТ “Київський міський молочний завод № 3”, ВАТ “Яготинський маслозавод”, які дали можливість підприємствам першої стратегічної групи скорегувати свої інвестиційні напрями, що підвищило ефективність сформованих інвестиційних стратегій підприємств.

Запропонований підхід до формування ефективної інвестиційної стратегії був запроваджений на підприємствах другої стратегічної групи ВАТ “Віта”, ВАТ “СОММАС”, який визначив оптимальні напрями вкладання коштів, що дасть можливість підприємствам підвищити ефективність вкладень та призведе до підвищення їх конкурентного статусу. Запровадження моделі формування оптимальної інвестиційної стратегії на ВАТ “Бровари-молоко”, ЗАТ “Надія” дозволило сформувати пріоритети інвестування вказаних підприємств на найблищу перспективу, а подальше використання вказаних підходів дасть можливість здійснювати ефективне планування та управління інвестиційними процесами на підприємстві.

Впровадження запропонованої моделі формування ефективної інвестиційної стратегії в практику діяльності підприємств молочної галузі дозволить моделювати інвестиційні процеси на підприємствах молочної промисловості та обирати оптимальні напрямки інвестування коштів з урахуванням забезпечення прибутковості інвестицій, їх надійності та відповідності інвестиційної стратегії характеру, стану та умовам середовища.

ВИСНОВКИ

У дисертації наведено теоретичне узагальнення і науково-практичне вирішення проблеми формування ефективної інвестиційної стратегії підприємств молочної промисловості, що сприятиме їх перспективному економічному зростанню. Основні наукові і прикладні результати, а також рекомендації щодо їх використання полягають у наступному.

1. Узагальнення точок зору сучасних вчених-економістів дозволяє визначити інвестиційну стратегію як комплексну програму дій у сфері інвестиційної діяльності підприємства, що визначає характер формування інвестиційних ресурсів та пріоритети напрямів і форм інвестування, спрямованих на забезпечення передбаченого загального розвитку підприємства. Встановлено, що інвестиційна стратегія підприємства повинна відповідати умовам зовнішнього середовища, стадії розвитку галузі та стадії розвитку самого підприємства, відповідати базовій стратегії розвитку підприємства та сприяти його успішному функціонуванню в довгостроковій перспективі.

2. На підставі опрацювання та систематизації наукових досліджень, присвячених проблемам стратегічного планування інвестиційних процесів на підприємствах, автором систематизовано та поглиблено етапи процесу

стратегічного планування ефективної інвестиційної стратегії підприємств молочної промисловості. Запропоновано принципову схему здійснення стратегічного аналізу та деталізовано основні складові бізнес-потенціалу, які визначають здатність і готовність будь-якого підприємства здійснювати реалізацію інвестиційного процесу.

3. Визначено основні економічні характеристики стану молочної галузі, які повинні враховуватись при формуванні інвестиційної стратегії молокопереробних підприємств: значний рівень зношення основних виробничих засобів, зниження рівня виробництва та споживання молокопродуктів; низький рівень використання виробничих потужностей з причини незабезпеченості підприємств сировиною. Незважаючи на існуючі проблеми, галузь залишається привабливою для інвесторів, оскільки виробляє фізіологічно важливі харчові продукти, характеризується порівняно коротким виробничим циклом та швидким товарообігом.

4. Проведено аналіз інвестиційних стратегій 7 підприємств молочної промисловості Київської області, які були поділені на дві стратегічні групи, які визначають їх стратегічну спрямованість. До підприємств першої стратегічної групи увійшли провідні підприємства галузі, які відрізняються широким асортиментом продукції високої якості, значно більшими виробничими можливостями та широко представлені на ринку. Такі підприємства активно інвестують кошти у розширення виробничої бази, придбання новітнього обладнання, маркетингові та інноваційні дослідження, сировинну базу, брендінг. Середні та дрібні виробники, що відносяться до другої стратегічної групи, націлені на оновлення виробничої бази, розширення асортименту та підвищення якості продукції з метою виходу на нові ринки збуту.

5. Здійснено оцінку можливостей і обмежень стратегічного планування на підприємствах молочної промисловості Київської області за наступними напрямками: рівень стратегічного мислення власників, інвестиційних менеджерів; інформаційної обізнаності про стан і майбутню динаміку найважливіших елементів зовнішнього інвестиційного середовища; формування місії та стратегічних цілей; забезпеченості інвестиційними ресурсами; ефективності систем інвестиційного аналізу, планування і контролю, діючих на підприємстві; відповідності організаційної структури та культури завданням перспективного розвитку підприємства. Досліджено, що підприємства першої стратегічної групи мають досить високий рівень використання своїх стратегічних можливостей, хоча для них залишається актуальним пошук ефективних інструментів стратегічного аналізу та формування системи контролю.

Дослідження системи стратегічного планування підприємств другої стратегічної групи показали значні обмеження у використанні інструментарію стратегічного планування: планові орієнтири не завжди базуються на якісних ринкових дослідженнях, рішення приймаються на основі минулого досвіду управлінців, який не відповідає мінливим умовам сьогодення.

6. Визначено вплив факторів зовнішнього середовища на формування інвестиційної стратегії підприємств молочної промисловості. Прихильність

споживачів до вітчизняних торгових марок, зростаючий внутрішній ринок молочної продукції стимулюють до активного інвестування коштів в розширення виробничих можливостей. Лібералізація доступу до внутрішнього ринку іноземним компаніям, низький рівень розвитку НДДКР у вітчизняній молочній промисловості, проблеми забезпечення підприємств якісною молочною сировиною є загрозливими факторами, що змушують виробників інвестувати кошти у створення власної сировинної бази, реалізуючи стратегії зворотної вертикальної інтеграції, та актуалізують такий напрямок інвестування, як вкладання коштів в НДДКР та їх інфраструктуру.

7. Обґрунтовано основні стратегічні напрями інвестування відповідно до сучасних умов розвитку ринку молочної продукції в Україні. Для потужних виробників домінуючою повинна стати інвестиційна стратегія, спрямована на укрупнення організаційно-економічних структур за рахунок інвестування коштів переробниками у розвиток сировинної бази та в контроль за збутовими ланцюгами, яка може бути реалізована в якості вертикальної інтеграції за принципом функціональних холдингів. Середні та дрібні виробники можуть обирати між двома стратегічними напрямками: по-перше, використання стратегії фокусування на окремих ринкових сегментах, що обумовлює необхідність інвестування коштів у придбання технологій раніше вже застосованих провідними зарубіжними компаніями, або інвестування в обладнання, яке призначене для випуску обмеженого асортименту продукції, на якому сфокусований виробник; по-друге, реалізація коопераційних стратегій, що дасть можливість одержати необхідні інвестиційні ресурси для фінансування подальшого власного технічного розвитку.

8. Сформульовано основні фактори збільшення економічного потенціалу холдингової структури в молочній промисловості, які реалізуються завдяки інтеграції молочних підприємств у структури з повним технологічним та комерційним циклом. Проведено експертну оцінку результатів інтеграції молочних підприємств у холдингові структури, яка показала, що економічний потенціал подібних структур підвищується за рахунок факторів синергізму, що компенсує часткову втрату гнучкості, адаптованості до зовнішніх умов та зниження рівня керованості та контрольованості підприємства.

9. Відповідно до існуючих прогалін в методології оцінки ефективності інвестиційних стратегій, в роботі запропоновано власну модель формування ефективної інвестиційної стратегії з врахуванням кількісних та якісних параметрів. До цільової функції моделі запропоновано ввести коригуючі коефіцієнти пріоритетності інвестування у визначеному напрямку K_j , що визначаються залежно від двох параметрів:

по-перше - від пріоритетних напрямків інвестування для підприємства у певній стадії розвитку його галузі;

по-друге, в залежності від структури інвестування коштів, яка відповідає стадії розвитку підприємства та його накопиченому потенціалу у певних функціональних сферах.

Застосування запропонованих заходів дозволить оптимізувати структуру інвестиційних вкладень, сформувавши ефективну інвестиційну стратегію підприємств, що сприятиме їх подальшому розвитку.

СПИСОК ОПУБЛІКОВАНИХ ПРАЦЬ ЗА ТЕМОЮ ДИСЕРТАЦІЇ

У наукових фахових виданнях:

1. Штанько Л. О. Вибір інвестиційної стратегії підприємств молочної промисловості різних стратегічних груп / Л. О. Штанько // Економіка: проблеми теорії та практики: зб. наук. праць. – Дніпропетровськ: ДНУ, 2007. – Випуск 234, Т. 1. – С. 157-166 (0,51 д.а.).

2. Штанько Л. О. Вплив факторів зовнішнього середовища на інвестиційну стратегію дрібних товаровиробників молочної продукції Київської області / Л. О. Штанько // Наук. праці нац. ун-ту харч. технологій. – 2008. – № 27. – С. 137-140 (0,43 д.а.).

3. Штанько Л. О. До формування інвестиційної стратегії аграрних підприємств / Л. О. Штанько // Економіка АПК. - 2005. – № 7. – С. 114-118 (0,36 д.а.).

4. Штанько Л. О. Інформація в системі стратегічного управління підприємством / Л. О. Штанько // Економіка та підприємництво : зб. наук. праць молодих учених та аспірантів. – К. : КНЕУ, 2002. – Вип. 8. – С. 77-81 (0,3 д.а.).

5. Штанько Л. О. Процес планування ефективної інвестиційної стратегії підприємства / Л. О. Штанько // Проблеми системного підходу в економіці. – 2009. – № 4. – Режим доступу: http://www.nbuuv.gov.ua/e-journals/PSPE/2009_4/Shtanko_409.htm (0,53 д.а.).

6. Штанько Л. О. Логістика постачання молочної продукції / Л. О. Штанько, Філатова С. А. // Наук. праці нац. ун-ту харч. технологій. – 2005. – № 17. – С. 149-152 (0,43 д.а.).

В матеріалах конференцій та тезах доповідей:

7. Штанько Л. О. Вибір пріоритетних напрямів інвестування аграрного сектору економіки України / Л. О. Штанько : матеріали I міжнародної наук.-практ. конф. [“Гуманітарна освіта: історія, проблеми, перспективи”], (Буча, 22 квіт. 2004 р.) / Український гуманітарний інститут. – Буча, 2004. – С. 49-53 (0,19 д.а.).

8. Штанько Л. О. Відтворення змін у зовнішньому середовищі в інвестиційній стратегії (на прикладі підприємств молочної промисловості Київської області) / Л. О. Штанько : матеріали міжвузівської наук.-практ. конф. [“Проблеми управління в сфері підприємництва”], (Київ, 05 лип. 2007 р.) / Ун-т економіки та права “КРОК”. – К. : Ун-т економіки та права “КРОК”, 2007. – С. 52-55 (0,18 д.а.).

9. Штанько Л. О. Вплив факторів зовнішнього середовища на інвестиційну стратегію дрібних товаровиробників молочної продукції Київської області / Л. О. Штанько : тези доп. IV міжнар. наук.-практ. конф. [“Проблеми економіки підприємств в умовах сталого розвитку”], (Київ, 3-4 квіт. 2008 р.) / М-во освіти і науки України, М-во агропром. політики України, Нац. ун-т харч. технологій. – К. : НУХТ, 2008. – С. 108-109 (0,1 д.а.).

10. Штанько Л. О. Оцінка економічної ефективності процесів створення вертикально-інтегрованих корпоративних структур (на базі крупних молочних підприємств Київської області) / Л. О. Штанько : матеріали IV міжнародної наук.-практ. конференції [“Науковий простір Європи-2008”], (15-30 квіт. 2008 р.). – Софія : “Бял ГРАД-БГ” ООД. - Том 8. Економіка. – С. 39-42 (0,16 д.а.).

11. Штанько Л. О. Роль стратегічного аналізу в процесі реалізації інвестиційної стратегії / Л. О. Штанько : матеріали міжвузівської науково-практичної конференції [“Роль і місце фінансово-економічного механізму управління в сфері підприємництва”], (Київ, 02 лист. 2006 р.) / Ун-т економіки та права “КРОК”. – К. : Університет економіки та права “КРОК”, 2006. – С. 157-160 (0,16 д.а.).

12. Штанько Л. О. Стратегія фінансування вищої освіти України / Л. О. Штанько // Гуманітарний вісник Переяслав-Хмельницького держ. пед. ун-ту імені Григорія Сковороди. – 2005. – № 23. – С. 363-368 (0,33 д.а.).

АНОТАЦІЯ

Штанько Л.О. Формування ефективної інвестиційної стратегії підприємств молочної промисловості. – Рукопис.

Дисертація на здобуття наукового ступеня кандидата економічних наук за спеціальністю 08.00.04 – економіка та управління підприємствами (харчова промисловість). – Національний університет харчових технологій, Київ, 2010.

Дисертацію присвячено розробці теоретичних, методичних і практичних питань формування ефективної інвестиційної стратегії підприємств молочної промисловості.

В дисертації систематизовано та уточнено основні етапи стратегічного планування інвестиційних процесів на підприємстві. Для проведення стратегічного аналізу, як одного з етапів формування інвестиційної стратегії в роботі представлено принципову схему його здійснення з детальним дослідженням бізнес-потенціалу підприємства. Оцінка інвестиційного потенціалу показує загальну готовність підприємства до реалізації інвестицій, тому в роботі запропоновано схему інвестиційного потенціалу, яка розглядає ресурси підприємства як засоби, необхідні для досягнення інвестиційних цілей.

На основі результатів аналізу сучасного стану підприємств молочної промисловості та впроваджуваних ними інвестиційних стратегій обґрунтовано стратегічні напрямки розвитку підприємств, які в ході дослідження поділено на дві стратегічні групи. У відповідності з визначеними стратегічними напрямками було запропоновано інвестиційні стратегії для підприємств кожної групи. Для відбору найбільш ефективного варіанту інвестування для підприємства із визначених альтернатив запропоновано використання корегуючих коефіцієнтів, які дають можливість уникнути перекосів інвестування та сприяють формуванню більш оптимального інвестиційного портфеля.

Ключові слова: інвестиції, стратегічне планування, ефективність, формування, розвиток, підприємство, молочна промисловість.

АННОТАЦИЯ

Штанько Л.А. Формирование эффективной инвестиционной стратегии предприятий молочной промышленности. – Рукопись.

Диссертация на соискание научной степени кандидата экономических наук по специальности 08.00.04 – экономика и управление предприятиями (пищевая промышленность). – Национальный университет пищевых технологий, Киев, 2010.

Диссертация посвящена разработке теоретических, методических, организационных и практических вопросов формирования эффективной инвестиционной стратегии предприятий молочной промышленности.

В диссертации систематизированы и уточнены основные этапы стратегического планирования инвестиционных процессов на предприятии.

Для осуществления стратегического анализа, как одного из этапов формирования инвестиционной стратегии, в работе представлена принципиальная схема с углубленным исследованием бизнеса-потенциала предприятия. Каждую составляющую внешней среды можно анализировать разными способами, например, строить сценарии и экономико-математические модели для выявления взаимовлияния факторов и т.п.

Автором предложена схема инвестиционного потенциала, которая рассматривает ресурсы предприятия как средства, необходимые для достижения инвестиционных целей. Оценка инвестиционного потенциала показывает общую готовность организации к реализации инвестиций. Через развитие инвестиционного потенциала происходит развитие организации, которое рассматривается как реакция на изменения внешней среды. От состояния инвестиционного потенциала зависит выбор и реализация инвестиционной стратегии предприятия.

В работе проведена оценка существующих инвестиционных стратегий 7 предприятий молочной промышленности Киевской области. Данные предприятия по основным экономическим показателям были поделены на две стратегические группы, определены их стратегические ориентиры и направления инвестиционного развития. Было определено, что уровень возможностей и ограничений развития инвестиционной деятельности у предприятий второй стратегической группы крайне низкий. Частые колебания конъюнктуры инвестиционного рынка не дают возможности руководителями предприятий эффективно управлять инвестициями на основе прежде накопленного опыта и традиционных методов инвестиционного менеджмента.

На основе результатов анализа современного состояния предприятий молочной промышленности и внедряемых ими инвестиционных стратегий, были обоснованы инвестиционные стратегии исследуемых предприятий в соответствии с общими стратегиями развития и влиянием факторов внешней среды. Для отбора наиболее эффективного варианта инвестирования для предприятия из определенных альтернатив была предложена оценка инвестиционной стратегии на основе использования корректирующих коэффициентов, которые дают возможность избежать перекосов инвестирования и оказывают содействие при формировании более эффективного инвестиционного портфеля. Корректирующие

коэффициенты приоритетности инвестирования введены для учета таких параметров как стадия развития отрасли и стадия развития предприятия.

Ключевые слова: инвестиции, стратегическое планирование, эффективность, формирование, развитие, предприятие, молочная промышленность.

ANNOTATION

L. O. Shtanko Formation of the effective investment strategy of the dairy industry. – Manuscript.

Thesis for the obtaining of the candidate of economic sciences degree, specialty 08.00.04 – Economics and Management of companies (food industry). – National University of Food Technologies, Kyiv, 2010.

The following thesis is devoted to the development of theoretical, methodological and practical issues of developing an effective investment strategy for the dairy industry.

The main stages of the strategic planning of investment processes in the enterprise are classified and clarified.

To conduct strategic analysis as one of the stages of the investment strategies the schematic diagram of its implementation with a detailed study of the business potential of the company is presented. The evaluation of the investment potential shows the general readiness of the organization to the realization of the investments, that's why the scheme of investment potential is proposed. It reveals the recourses of the enterprise as means necessary to achieve investment goals.

Based on analysis of the current state of the dairy industry and the introduction of their investment strategies, strategic direction of companies that in the course of the study were divided into two strategic groups are substantiated. In accordance with certain strategic directions the investment strategy for each business group was proposed. For the selection of the most effective investment option for companies with defined alternatives it was proposed to use corrective coefficients, which would enable to avoid distortions of investment and contribute to a more optimal investment portfolio.

Key words: investments, strategic planning, effectiveness, formation, development, enterprise, dairy industry.