

УЛК 658.012.2

Рубрикатор ГАСНТИ 06.75.13

Эффективность нормативного метода планирования в условиях экономического эксперимента/ Федоренко З. А., Ващенко А. Ф., Навольнева Л. А., Шаповал Е. Ф.— К., 1986.—52 с.— (Обзор. информ. / УкрНИИНТИ. Сер. 27.3. Труд)

В свете решений XXVII съезда КПСС становятся все более актуальными анализ и разработка путей совершенствования методологии и методов обоснования планов на всех уровнях хозяйствования, поиск новых подходов к выполнению крупных хозяйственных и научно-технических задач в условиях интенсификации производства.

В условиях расширения хозяйственной самостоятельности предприятий нормы и нормативы являются эффективным инструментом обоснования планов производственной деятельности и социального развития предприятий.

Результаты работы предприятий в условиях экономического эксперимента свидетельствуют как о больших потенциальных возможностях, вытекающих из основных принципов эксперимента, так и о противоречиях, которые необходимо устранять при дальнейшем распространении новых форм и методов хозяйствования.

Опыт показал, что применение нормативов в планировании использования производственных ресурсов предприятий, в том числе основных производственных фондов, способствует повышению научного уровня планирования, являющегося важнейшим шагом на пути создания целостной системы управления народным хозяйством.

Государственный плановый комитет УССР

Украинский научно-исследовательский институт
научно-технической информации
и технико-экономических исследований

Э К О Н О М И К А

С е р и я 27.3. Труд

ОБЗОРНАЯ ИНФОРМАЦИЯ

З. А. Федоренко, А. Ф. Ващенко, Л. А.
Навольнева, Е. Ф. Шаповал

**ЭФФЕКТИВНОСТЬ НОРМАТИВНОГО МЕТОДА
ПЛАНИРОВАНИЯ В УСЛОВИЯХ ЭКОНОМИЧЕСКОГО
ЭКСПЕРИМЕНТА**

Киев

1986

ВВЕДЕНИЕ

Решение задачи ускорения экономического и социального развития СССР путем интенсификации производства предполагает совершенствование планирования на всех уровнях народного хозяйства, обоснования и разработки народнохозяйственных, отраслевых перспективных и текущих планов.

Реализация преимуществ социалистической системы хозяйствования связана с обеспечением оптимальности планов в соответствии с конкретными целями социалистического производства на каждом этапе развития народного хозяйства СССР. Основу наиболее эффективных плановых решений производства составляет система нормативов использования всех видов производственных ресурсов, позволяющих обеспечить высокий уровень обоснованности и прогрессивности планов.

УкрНИИНТИ, 1985

На XXVIII съезде КПСС было обращено внимание на необходимость качественного совершенствования планирования на основе расширения внедрения в практику планирования нормативного метода как альтернативы устаревшему методу планирования "от достигнутого". Эффективность расширения сферы применения нормативного метода была обоснована и подтверждена в ходе крупномасштабного экономического эксперимента. Результаты эксперимента показали, что регламентируя и научно определяя предельный прогрессивный уровень плановых показателей работы предприятий в условиях расширения их хозяйственной самостоятельности, нормы и нормативы превращаются в эффективный инструмент обоснования направлений производственно-хозяйственной деятельности и социального развития производства. Это позволяет максимально приближать принятые плановые решения к оптимальным, выполнение которых обеспечивает высокую экономическую эффективность работы.

Вместе с тем экономический эксперимент показал имеющиеся возможности и потребность расширения применения нормативного метода планирования, необходимость вовлечения его в сферу нормирования всех видов производственных ресурсов, включая и основные производственные фонды, применительно к которым нормативный метод планирования в настоящее время имеет весьма ограниченное и выборочное применение в пищевой промышленности УССР.

РАЗВИТИЕ ПЛАНИРОВАНИЯ С ИСПОЛЬЗОВАНИЕМ СТАБИЛЬНЫХ ЭКОНОМИЧЕСКИХ НОРМАТИВОВ В ХОДЕ КРУПНОМАСШТАБНОГО ЭКОНОМИЧЕСКОГО ЭКСПЕРИМЕНТА

В условиях зрелого социалистического общества, отличающихся не только несравненно возросшими масштабами производства, но и усложнением всех форм общественного разделения труда, образованием новых отраслей и экономических районов, умножением всех видов хозяйственных связей, перед планированием выдвигаются новые требования, серьезно повышается ответственность за каждое управленческое решение. Среди важнейших направлений совершенствования планирования видное место отведено разработке и использованию сис-

темы показателей и научно обоснованных норм и нормативов на разных уровнях планирования.

В последние годы в практике социалистического хозяйствования нашли достаточно широкое применение системы показателей, норм и нормативов, лимитов. Как показывают исследования, главное их назначение должно заключаться в установлении таких границ в деятельности хозяйственных звеньев, в которых обеспечивалась бы согласованность их действия при обязательном соблюдении приоритета общественных интересов. Решением задачи такого согласования предопределяется необходимость оптимизации разделения функций, областей использования показателей, нормативов, норм, лимитов.

Развитие единого народнохозяйственного комплекса создает объективную основу для непрерывного расширения сферы использования нормативов.

Усиление хозяйственных взаимосвязей, ускорение темпов научно-технического прогресса должно сопровождаться усилением роли нормативов, единых для всего общественного производства (примерами таких нормативов являются: нормативный коэффициент сравнительной экономической эффективности капитальных вложений; нормативы эффективности затрат на новую технику; ставки процента за одинаковые виды ссуд и т.д.).

В настоящее время наибольшее распространение получают отраслевые и групповые нормативы (например, отчислений от прибыли, образования фондов экономического стимулирования, заработной платы на 1 руб. чистой продукции, нормативное соотношение между темпами роста производительности труда и заработной платы и т.д.). При необходимости целесообразно использовать индивидуальные нормативы, назначением которых является учет индивидуальных условий производства, не зависящих от усилий коллектива (примерами их являются фиксированные платежи, различного рода дотации и т.д.) [1].

На базе использования нормативов, норм, лимитов выбирается оптимальный вариант плана из всех возможных. Использование нормативной базы должно являться важнейшим условием минимизации расхода ресурсов на удовлетворение определенных потребностей общества. Наконец, на базе использования системы плановых показателей, норм, лимитов, нормативов потребления ресурсов и готовой продукции должны рас-

считываться обобщающие показатели, без которых не могут быть построены системы не только планирования, но и стимулирования, финансирования, оценки, кредитования.

В государственных планах экономического и социального развития должен осуществляться переход от заданий по объемам производства продукции и выделяемых ресурсов к утверждению долговременных экономических нормативов. В этом случае при составлении планов на всех уровнях управления устраняется заинтересованность в занижении заданий по объемам производства и завышении по объемам необходимых ресурсов, фонды предприятий и доходы трудящихся ставятся в прямую и наглядную зависимость от конечных результатов работы, обеспечивается установленная пропорциональность в развитии экономики, усиливается хозяйственная самостоятельность предприятий. Поэтому обоснование и утверждение необходимой системы нормативов, их доведение до предприятий и обеспечение их стабильности приобретают в настоящее время особую актуальность [2].

В действующих документах экономическим нормативам всегда отводилась существенная роль. Их стабильность должна была заинтересовать предприятия в выявлении резервов. Однако, как показывают исследования, обеспечить такую стабильность на основе механической привязки экономических нормативов к заданиям пятилетнего плана с распределением по годам на практике пока не удалось.

Важнейшими нормативами, которые целесообразно доводить централизованно до производственных объединений (предприятий), должны быть нормативы, определяющие производительность труда и другие трудовые показатели развития объединения. Важным является обеспечение нормативного соотношения между показателями роста производительности труда и средней заработной платы. Как показывает практика, при установлении этого соотношения следует учитывать фактический уровень оплаты труда по сравнению со средним по всесоюзному (республиканскому) промышленному объединению или по группе родственных по составу производимой продукции предприятий, а также фактический уровень производительности труда, исчисленный по чистой продукции [3].

Ряд экономистов считает целесообразным применять нормативный принцип не только при определении соотношения тем-

пов роста производительности труда и заработной платы, но и реальных доходов населения и производительности общественного труда. Это значит, что в ходе выполнения пятилетнего плана рост реальных доходов населения может быть как большим, так и меньшим в зависимости от реального повышения производительности труда. Указанное соотношение целесообразно предусматривать в пятилетнем плане в виде соответствующего норматива [4].

Другие нормативы должны определять зависимость увеличения фонда материального поощрения и фонда социально-культурных мероприятий и жилищного строительства от повышения эффективности деятельности объединения. Эти нормативы должны давать объединению право формировать указанные фонды в зависимости от улучшения показателей эффективности его производства, экономии материальных ресурсов, повышения качества продукции в заранее установленных размерах. Кроме того, они должны соотноситься с суммой полученной объединением прибыли и, следовательно, их размеры должны находиться в непосредственной зависимости как от динамики фондообразующих показателей, так и от суммы прибыли.

Практика существующего метода планирования абсолютного размера этих фондов в финансовых планах объединений независимо от выполнения нормативных показателей не оправдала себя, поскольку она не обеспечивает зависимость размеров фондов от фактического уровня эффективности производства.

Следующая группа нормативов должна определять размеры оплаты объединением (предприятием) полученных от государства производственных фондов, природных ресурсов и привлеченной рабочей силы. Должен также устанавливаться норматив (отчислений) от оставшейся у объединения чистой прибыли в распоряжение вышестоящих хозяйственных звеньев. Такого рода нормативы на практике должны обеспечивать большую материальную заинтересованность коллектива объединения (предприятия) в повышении эффективности производства, чем какая-либо другая из применяемых в настоящее время систем распределения прибыли.

Важным шагом на пути решения поставленных задач явился крупномасштабный экономический эксперимент в промышленности.

Основная задача эксперимента заключалась в проверке действенности дополнительных мер по расширению прав предприятий в планировании и хозяйственной деятельности и на

этой основе усиление их ответственности за конечные результаты работы с целью создания таких условий, которые бы стимулировали высокопроизводительный труд, инициативу и предприимчивость, обеспечивали ускорение научно-технического прогресса и интенсификацию производства [5].

Опыт работы предприятий в условиях экономического эксперимента подтвердил жизнеспособность его общих принципов и целесообразность использования многих новых экономических элементов и форм в хозяйственном механизме.

Используемая в ходе эксперимента система экономических показателей и нормативов способствовала обеспечению сбалансированности разрабатываемых планов на основе соблюдения соответствующих пропорций между увеличением объема производства продукции, производительностью труда и прибылью, а также ростом фонда заработной платы и фондов экономического стимулирования. Применение нормативов в плановой работе предприятий стимулировало более стабильные условия хозяйствования, сохраняло зависимость размеров фонда заработной платы и фондов экономического стимулирования от конечных результатов производства, степени выполнения плановых заданий. Вместе с тем первые результаты эксперимента показали относительную ограниченность и недостаточность принятых мер для создания эффективной, целостной системы управления народным хозяйством, адекватной современным требованиям, а следовательно, и необходимость комплексного совершенствования всех элементов хозяйственного механизма.

Важной отличительной особенностью проводимого эксперимента является его крупномасштабность. Эксперимент начал проводиться одновременно на всех предприятиях пяти различных отраслей промышленности (Минтяжмаша, Минэлектротехпрома, Минпищепрома Украинской ССР, Минлегпрома Белорусской ССР и Минместпрома Литовской ССР), что позволило апробировать новые методы хозяйствования на предприятиях с массовым, крупносерийным и серийным производством союзного, союзно-республиканского и республиканского подчинения. Такой подход дал возможность полнее учесть особенности каждой отрасли, а затем обобщить положительный опыт и распространить его на предприятия других министерств.

Еще одна отличительная особенность эксперимента заключается в комплексном характере отрабатываемых методов

хозяйствования. Предусмотренные в эксперименте новые элементы затрагивают все основные стороны производственно-хозяйственной деятельности предприятий: планирование и оценку результатов, формирование производственной программы и рационализацию хозяйственных связей с потребителями; образование и использование хозрасчетных средств, предназначенных для технического и социального развития; установление прямой устойчивости зависимости оплаты труда от конечных результатов работы, создание надежной нормативной базы и др.

В 1985 г. в условиях эксперимента работали предприятия 25 промышленных министерств. На их долю приходилось примерно 12% объема всей промышленной продукции.

Дополнительно к элементам хозяйствования, апробируемым в первых пяти промышленных министерствах, в экспериментальную проверку был включен ряд новых мер по усилению воздействия хозяйственного механизма на ускорение научно-технического прогресса, стимулирование экономии сырья и материалов, повышение заинтересованности и ответственности предприятий за увеличение поставок на экспорт.

Одной из важнейших задач, которая решалась в рамках эксперимента, является расширение прав производственных объединений (предприятий) в области технического перевооружения производства, создания и внедрения новой техники. Для этих целей в распоряжении объединений и предприятий остается определенная часть средств единого фонда развития науки и техники для финансирования предприятиями проектно-конструкторских работ по созданию новой техники и компенсации повышенных затрат в период ее освоения. Кроме того, им предоставлена полная самостоятельность в использовании фонда развития производства, а также обеспечивается централизованное выделение оборудования и других материальных ресурсов для проведения мероприятий по техническому перевооружению производства. Производственные объединения (предприятия) имеют право также использовать часть амортизационных отчислений, предназначенных на капитальный ремонт, для финансирования затрат по техническому перевооружению. Наряду с этим им предоставлены большие права в использовании государственных кредитов на капитальные затраты по развитию производства и его техническому перевооружению.

Например, Украинская республиканская контора Госбанка теперь может предоставлять производственным объединениям (предприятиям) кредит в размере до 1 млн.руб. (вместо 500 тыс.руб. до проведения эксперимента, а областные конторы Госбанка - до 500 тыс.руб. (вместо 300 тыс.руб.) [6].

Существенно упрощен порядок образования поощрительных фондов. В настоящее время производственным объединениям (предприятиям) абсолютные размеры фондов материального поощрения, как правило, не доводятся, а определяются исходя из их величины в базисном году, и дополнительных отчислений по установленным нормативам в зависимости от прироста фондообразующих показателей. Количество фондообразующих показателей сокращено до одного. Для предприятий пищевой промышленности УССР, например, таким показателем является прирост прибыли. Кроме того, абсолютные размеры планового фонда материального поощрения корректируются в течение года в зависимости от выполнения плана реализации продукции с учетом обязательств по поставкам в соответствии с заключенными договорами. Так, при 100% выполнении плана поставок фонд материального поощрения увеличивается до 15% (вместо 10% до эксперимента), а при его невыполнении уменьшается на 3% за каждый процент невыполнения плана поставок [7].

Усилена зависимость размера фонда заработной платы от конечных результатов производства и достигнутого уровня его эффективности. С этой целью устанавливаются стабильные долговременные (на пятилетку) нормативы его образования. Одновременно разрешается устанавливать за счет экономии фонда зарплаты надбавки к окладам и тарифным ставкам высококвалифицированным рабочим, ИТР и служащим в размере до 50% их окладов (вместо 30% ранее действовавших надбавок).

Изменен также порядок расчетов с бюджетом. Размер платежей в бюджет, как правило, определяется на нормативной основе. Норматив отчислений для каждого производственного объединения (предприятия) утверждается ежегодно в процентах не от общей, а от расчетной прибыли, т.е. за вычетом платы за производственные фонды и проценты за кредит. Таким образом, у предприятий заметно возрастает заинтересованность в улучшении использования производственных фондов и недопущении образования их сверхнормативных запасов.

Исключение из общего порядка распределения прибыли предусмотрено в пищевой промышленности УССР для предприятий и объединений сахарной, масложировой, эфиромасличной, крахмало-паточной, спиртовой, табачно-ферментационной и хлебопекарной подотраслей. Учитывая тесную зависимость предприятий этих подотраслей от наличия сельскохозяйственного сырья и сезонного характера производства, признано целесообразным устанавливать им нормативы отчислений в бюджет не от расчетной, а от балансовой прибыли, полностью освободив предприятия указанных подотраслей от внесения платы за производственные фонды [7, 8, 12, 13, 14].

Расширены права предприятий в создании финансового резерва (до 5% норматива оборотных средств).

Существенные изменения внесены в порядок представления Госбанком платежных кредитов для расчетов с поставщиками. До эксперимента этот кредит выдавался производственным объединениям (предприятиям) без ограничения срока, теперь он может предоставляться только на срок до 120 дней [9].

Уточнен также порядок образования за счет прибыли фонда ширпотреба. Раньше в этот фонд зачислялась прибыль при условии, если стоимость отходов, израсходованных на изготовление продукции, составляла 50 и более процентов стоимости всего сырья и материалов, сейчас доля отходов снижена до 10% [10].

Обобщение опыта работ предприятий в условиях эксперимента показывает, что новые условия оказали положительное влияние на результаты их хозяйственной деятельности, явились действенным стимулом для мобилизации внутрипроизводственных ресурсов уже на стадии разработки планов.

С введением нового порядка формирования фонда заработной платы и расширением прав предприятий в использовании полученной экономии повысилась заинтересованность в работе с меньшей численностью работников, рациональном расходовании средств на оплату труда. Так, на предприятиях Минэлектротехпрома СССР численность работников в 1984 г. была ниже плановой на 7 тыс. чел. На предприятиях пищевой промышленности УССР численность промышленно-производственного персонала сокращена по сравнению с планом на 1,7 тыс. чел. и по сравнению с 1983 г. на 2,8 тыс., экономия фонда заработной платы составила 21,5 млн.руб. [5, 8, 11].

Предоставленные предприятиям права в области использования экономии по фонду заработной платы для стимулирования высокопроизводительного труда, профессионального мастерства и совмещения профессий позволили в 1984 г. установить доплаты к тарифным ставкам 29,9 тыс. рабочих (3651,1 тыс.руб.) по сравнению с 3,8 тыс. (294 тыс.руб.) в 1983 г., а также 24,3 тыс. ИТР и служащим (4482,4 тыс.руб.) [5, 7].

Существенный шаг сделан в расширении совмещения профессий. В Минтяжмаше СССР доплаты за совмещение профессий получают 42 тыс. рабочих, в Минлегпроме Белорусской ССР - 6,4 тыс. работников. В бывшем Минпищепроме Украинской ССР в результате совмещения профессий было высвобождено 2,1 тыс. чел., а численность работников, совмещающих профессии, повысилась за 1984 г. на 30%.

В условиях эксперимента возросла заинтересованность рабочих в повышении квалификации. Так, численность рабочих, получающих доплаты за профессиональное мастерство, на Харьковском ПО кондитерской промышленности, Ждановской и Кременчугской кондитерских фабриках за 1984-1985 гг. увеличилась в 2 раза.

В 1985 г. на Киевском производственном объединении "Росинка" 92 рабочих получили доплаты к тарифным ставкам на сумму 8,5 тыс.руб., что на 49 чел. больше, чем за соответствующий период 1984 г. В 1985 г. установлены повышенные оклады 55 высококвалифицированным работникам. На Киевском пивзаводе "Оболонь" доплаты к тарифным ставкам установлены 55 рабочим на сумму 6,3 тыс.руб.. Вместе с тем имели место случаи, когда доплаты и надбавки выплачивались в полном размере при ухудшении показателей работы, из-за чего в 1985 г. были отменены ранее установленные надбавки 25 директорам и 466 инженерно-техническим работникам и служащим предприятий.

В связи с этим было бы целесообразно дополнительно регламентировать порядок установления надбавок, разработав для этой цели специальные методические указания.

Новый подход к формированию и использованию фонда заработной платы способствовал развитию бригадных форм организации и оплаты труда. В Минтяжмаше СССР охват рабочих бригадами достиг в 1984 г. 76%, а численность рабочих в бригадах нового типа (хозрасчетных с оплатой по конечным

результатам) возросла почти вдвое. На предприятиях бывшего Минпищепрома УССР в 1984 г. удельный вес рабочих, объединенных в бригады, повысился по сравнению с 1980 г. с 65 до 71%, в том числе в бригады, в которых заработная плата начисляется по единому наряду за конечные результаты труда, с 56 до 80%, а с применением коэффициента трудового участия - с 14 до 62% [5, 13].

В условиях эксперимента усилилась заинтересованность в принятии напряженных планов. Так, проекты планов на 1984 г., разработанные предприятиями пяти министерств, переведенных на эксперимент, и представленные в Госплан СССР, были выше доведенных до них контрольных цифр. Например, Харьковский завод "Электромашин" предложил увеличить план по объему реализации на 1,5 млн.руб., а объединение "Харьковский электромеханический завод" скорректировало план по производительности труда на 4,2%, так как первоначально запланированные темпы роста производительности труда оказались ниже достигнутого среднего уровня за предыдущие пять лет и соответственно нужно было скорректировать базовый фонд заработной платы.

Следует отметить, что базовый фонд заработной платы сохраняется полностью в том случае, если предприятие обеспечило увеличение производительности труда в планируемом периоде не ниже, чем в среднем за предшествующие 5 лет. Это требование заставляет предприятия повышать производительность труда и устанавливать более высокие темпы роста объема производства.

Объективная необходимость "зарабатывать" фонд заработной платы и тот факт, что он полностью остается в распоряжении предприятия и может использоваться на установление надбавок и доплат к ставкам и окладам рабочих, ИТР и служащих, - главный фактор роста их заинтересованности в принятии более напряженных плановых заданий. Ведь устанавливаемые надбавки и доплаты рабочим, к окладам ИТР и служащих, как правило, не постоянны и выплачиваются только в случае улучшения показателей работы предприятия в целом.

Тенденция к принятию высоких плановых обязательств подтвердилась на многих предприятиях и при составлении планов на 1985 и 1986 гг., а также при разработке проектов планов на двенадцатую пятилетку. Широкую поддержку получила, в частности, инициатива работников Волжского автомобиль-

ного завода в принятии на 1986-1990 гг. более высоких плановых заданий, чем это было предусмотрено в контрольных цифрах.

По условиям эксперимента объемные задания пятилетки могут уточняться в годовых планах без изменения установленных нормативов. В результате в основу пятилетнего плана закладываются стабильные экономические пропорции, которые следует обеспечивать при любых темпах развития. Стабильные экономические нормативы формирования доходов предприятий должны не только способствовать составлению напряженных планов, но и побуждать коллективы предприятий к перевыполнению взятых обязательств [15, 16].

Вместе с тем применяемые в ходе эксперимента отдельные нормативы еще имеют существенные недостатки и как показывают исследования, требуют дальнейшего совершенствования. Так, нормативный метод планирования фонда заработной платы промышленно-производственного персонала в пищевой промышленности предусматривает формирование планового фонда зарплаты на базе фонда зарплаты года, предшествующего планируемому, а также его увеличения по установленным нормативам за прирост объема производства [12, 17].

Обобщая мнения многих исследователей по этому вопросу, следует отметить, что сам принцип расчета вызывает серьезные возражения, так как в нем сохраняются все недостатки, присущие методу планирования от достигнутой "базы".

При "базовом" методе планирования неправомерно допускается, что напряженность заданий, устанавливаемых на плановый год, должна зависеть от качественных и количественных результатов производства в предплановом периоде; дифференциация планов, доводимых различным предприятиям, нередко обуславливается не реальными возможностями, а темпами развития и эффективностью работы каждого из них в прошлом (иными словами, недостатки, имевшие место в отчетном году, как бы переносятся на плановый год); у предприятий, выполнивших планы текущего года, возникает заинтересованность в некотором замедлении текущих темпов роста производства, что объясняется желанием не завышать ту базу, на основе которой будет сформирован производственный план на будущий год [18].

Применение "базового" метода планирования для определения планового фонда зарплаты означает, что экономически обосновывается не вся сумма планового фонда зарплаты, а

только его отклонение от базового. Вопрос о том, насколько правомерно принимать фактический фонд зарплаты в базовом году в качестве основы для планирования фактически не решен.

При нахождении нормативов зарплаты в пищевой промышленности также были использованы фактические данные базового года, что равносильно перенесению сложившихся в прошлом условий оплаты и премирования труда на плановый период.

Заслуживает внимания предложение ученых о том, что для достижения тесной, экономически обоснованной взаимосвязи между мерой оплаты труда и конечными результатами производства по нормативам планировать целесообразно не прирост, а весь фонд заработной платы промышленно-производственного персонала (ППП). Доводимые до предприятий нормативы заработной платы в расчете на рубль товарной продукции (нормативной чистой) целесообразно устанавливать стабильными на каждый год пятилетки по следующей формуле:

$$H_3 = \frac{\Phi_6}{T_6} \times \frac{100 + \Pi_n \cdot K}{100 + \Pi_n}$$

где Φ_6 и T_6 - фонд зарплаты ППП и товарная (нормативная чистая) продукция по плану на базовый год, тыс.руб.;

Π_n - планируемый на каждый год пятилетки прирост производительности труда к уровню производительности труда по плану на базовый год, %;

K - нормативное соотношение между темпами прироста средней зарплаты 1 работающего ППП и производительности труда [12, 24].

Анализ показал, что определенного уточнения требует также и методика определения соотношения темпов роста производительности труда и средней заработной платы. Уменьшение по сравнению с доэкспериментальным периодом объема закупок и ухудшение качества сахарной свеклы, недозаготовка семян подсолнечника обусловили в 1984 и 1985 гг. по сахарной и масло-жировой отраслям пищевой промышленности УССР снижение объема производства и в конечном итоге определили в целом по

Министерству пищевой промышленности опережение темпов роста зарплаты над темпами роста производительности труда. В 1984 г. рост расчетной средней заработной платы на 1% роста производительности труда составил 2,07%. Без учета сахарной и масло-жировой отраслей рост средней зарплаты на 1% роста производительности труда составил 0,59% [12, 13].

В связи с большим влиянием отраслей, перерабатывающих сельскохозяйственное сырье, на соотношение темпов роста средней зарплаты и производительности труда (удельный вес этих отраслей в общем объеме производства по пищевой промышленности превышает 65%), а также учитывая существенную зависимость этих соотношений от объемов заготовки и качества сельскохозяйственного сырья, представляется заслуживающим внимания предложение о совершенствовании методики определения темпов роста производительности труда и средней зарплаты для пищевых отраслей, перерабатывающих сельскохозяйственное сырье. Целесообразно показатели производительности труда и средней зарплаты оцениваемого года сравнивать со среднегодовыми за предшествующие пять лет. Применение такой методики позволит в определенной степени сгладить влияние колебаний урожайности, количества и качества заготовленного сельскохозяйственного сырья на конечные результаты работы пищевых предприятий, объективнее оценить действительное соотношение темпов роста средней заработной платы и производительности труда.

В новых условиях хозяйствования в пищевой промышленности применяются нормативы образования фонда материального поощрения, ориентирующие трудовые коллективы предприятий на рост прибыли, выполнение плана по реализации продукции (с учетом обязательств по договорам поставок), а также на увеличение выпуска изделий высокого качества. Однако изучение опыта применения методики формирования фонда поощрения позволяет заключить, что эти нормативы, а также фондообразующие показатели нуждаются в совершенствовании.

Прежде всего, в некоторых подотраслях неоправданно считать фондообразующим показателем прибыль, поскольку из-за снижающегося, зачастую по объективным причинам, объема производства (неурожай, сезонность и пр.) не всегда целесообразно планировать ее увеличение. В таких подотраслях, как консервная, ликероводочная, хлебопекарная, пиво-безал-

когольная, оценочным и фондообразующим может быть показатель затрат на 1 руб. товарной продукции [19].

На уровень материального поощрения влияет и некоторая противоречивость фондообразующих показателей, усиливающаяся за счет несогласованности соответствующих нормативов отчислений из прибыли. Анализируя это, некоторые специалисты считают, что на многих предприятиях кондитерской и макаронной промышленности зачастую возникает вопрос: наращивать ли выпуск высококачественных товаров с недостаточной рентабельностью или продолжать производство продуктов с ординарными свойствами, но приносящих относительно большую прибыль? О реальности подобной ситуации свидетельствует следующий факт. По данным Донецкого объединения хлебопекарной промышленности, средняя рентабельность всех хлебобулочных изделий составляет 10,6%, в том числе высшего качества - 7,3%. Таким образом, увеличивая долю товаров высшего качества в общем объеме производства на 1%, в 1984 г. объединение получало прибавку к фонду материального поощрения в размере 5,5 тыс.руб., хотя общая его прибыль сокращалась при этом на 44,3 тыс.руб. [13, 20]. Приведенный пример объясняет причину того, почему в отдельных отраслях пищевой промышленности, например, таких, как соляная и хлебопекарная, в первом году эксперимента не хватало прибыли для образования сверхплановых фондов поощрения и создания требуемых финансовых резервов. Это отсутствие взаимосвязи нормативов отчислений в фонд материального поощрения за рост прибыли и повышение качества продукции. Последний норматив был явно завышен, а потому не оправдано и то изменение, которое внесено в инструкцию по образованию фонда поощрения в 1985 г. Если раньше дополнительные средства поступали в фонд материального поощрения в случае перевыполнения плана по удельному весу высококачественной продукции, то теперь для формирования аналогичного по величине фонда материального поощрения достаточно превысить на такой же процент не долю товаров улучшенного качества, а весь планируемый объем их производства. В пищевой промышленности удельный вес высококачественных изделий составляет примерно 20%. Следовательно, во втором году эксперимента за один и тот же прирост их выпуска в фонд материального поощрения было отчислено в 5 раз больше прибыли, чем в первом [20, 21].

При формировании фондообразующих показателей целесообразно учитывать запросы торговли на некоторые виды продукции. Известно, что по отдельным отраслям пищевой промышленности не ожидается заметного роста выпуска продукции (например, в хлебопечении, производстве алкогольных напитков и др.). В этом случае фондообразующие показатели должны увязываться с показателями выполнения плана поставок продукции по заключенным договорам, а не с ростом прибыли [22].

Учитывая, что наиболее характерной особенностью производства в пищевой промышленности является высокая материалоемкость, целесообразно ввести в число фондообразующих показателей лимит материальных затрат, а в отдельных отраслях, перерабатывающих сельскохозяйственное сырье, - показатель использования компонентов, содержащихся в сырье. Кроме того, в годовых планах экономического и социального развития целесообразно утверждать удельный вес прироста продукции за счет снижения материалоемкости и повышения фондоотдачи, что обеспечит управление процессом интенсификации производства.

В условиях экономического эксперимента для усиления заинтересованности производственных объединений (предприятий) в повышении эффективности производства, более полном и своевременном выполнении обязательств перед государственным бюджетом была повышена действенность нормативного метода распределения прибыли. Начиная с 1985 г. уточнен порядок нормативного распределения прибыли. Наряду с ранее утвержденным нормативом отчислений в государственный бюджет от плановой прибыли установлены нормативы отчислений от сверхплановой прибыли. Примечательно, что в масложировой, табачной, крахмалопаточной, соляной, кондитерской и некоторых других подотраслях доля сверхплановой прибыли, направляемая в бюджет, меньше норматива отчислений от прибыли в пределах плана. Такое же соотношение нормативов распределения планового и сверхпланового чистого дохода наблюдается и в других подотраслях пищевой промышленности, если план по прибыли перевыполнен в них не более чем на 3%. Стало быть, механизм нормативного распределения прибыли, применяемый во втором году экономического эксперимента, косвенно стимулирует принятие ненапряженного плана и его перевы-

полнение. В то же время методика образования фонда материального поощрения и фонда социально-культурных мероприятий и жилищного строительства нацеливает трудовые коллективы на поиск и максимальный учет в планах всех внутрипроизводственных резервов нормативы отчислений в эти фонды снижаются на 30 или 50%, если выполнение плана по прибыли превышено соответственно на 10-15% или более [12, 23].

Для устранения отмеченного противоречия и обеспечения заинтересованности трудовых коллективов предприятий в изыскании резервов роста напряженности планов- по прибыли, по-видимому, целесообразно, несколько снизив норматив отчислений от плановой прибыли в бюджет, установить повышенный норматив для распределения сверхплановой прибыли. Естественно, что новые нормативы должны быть рассчитаны таким образом, чтобы суммарные доходы госбюджета оказались не меньше достигнутых в действующих условиях распределения прибыли.

При внедрении нормативного метода распределения прибыли возникла необходимость учета отраслевых особенностей различных пищевых производств. До эксперимента производственные объединения (предприятия), недополучившие прибыль вследствие уменьшения потребительского спроса, сокращения заготовок сельскохозяйственного сырья или ухудшения его качества вынуждены были вносить в бюджет плату за производственные фонды из собственных оборотных средств. Чтобы в известной степени нейтрализовать неблагоприятное влияние объективных факторов на финансовое положение таких предприятий, с 1984 г. плата за фонды для них отменена, а норматив отчислений в бюджет устанавливается по отношению к балансовой прибыли. В остальных подотраслях по нормативу распределяется расчетная прибыль, а плата за фонды взимается, как и прежде [25].

Анализ показал, что в 1984 г. производственные объединения (предприятия) пищевой промышленности перевыполнили план прибыли, по сравнению с 1983 г. она увеличилась на 5,4%. Темп роста прибыли превысил темп роста товарной продукции, что свидетельствует о возросшей заинтересованности предприятий в повышении рентабельности производства. Взаимоотношения с бюджетом на основе нормативного метода распределения прибыли обеспечили укрепление платежной дисципли-

лины и улучшили финансовое состояние предприятий. Только за первый год работы по-новому сверх плана в доход бюджета ими было внесено свыше 160 млн.руб. А за счет прибыли, оставшейся в распоряжении предприятий, было дополнительно начислено в фонды экономического стимулирования 17 млн.руб., создан финансовый резерв предприятий в сумме 12 млн.руб.

Анализ показал, что применение экономических нормативов в планировании в новых условиях хозяйствования способствует повышению уровня планирования, усиливает стремление предприятий использовать имеющиеся внутренние резервы производства. В этой связи нормативный метод планирования, т.е. метод, предусматривающий осуществление планирования не по "базе", а "от цели", на основе широкого применения при разработке плановых заданий, прогрессивных норм и нормативов необходимо шире применять в планировании, устраняя имеющиеся недостатки [26].

Создание научно обоснованной нормативной базы для разработки планов производственной деятельности и социального развития предприятий предопределяет обоснование всего комплекса нормативных показателей, характеризующих различные стороны деятельности предприятий.

Необходимость расширения сферы применения прогрессивного нормативного метода в практике планирования использования всех видов производственных ресурсов распространяется также и на основные производственные фонды предприятий пищевой промышленности.

Нормативный метод планирования использования основных производственных фондов должен опираться на применение в практике планирования прогрессивных показателей: нормативов, фондоотдачи, фондоемкости, коэффициента использования производственной мощности, коэффициента сменности работы оборудования и др. Отдельные виды таких нормативов уже разработаны и рекомендуются к применению во многих отраслях промышленности. Так, в производственных объединениях (предприятиях) пищевой промышленности широко используются нормативы расхода материальных ресурсов [25, 27]. Нормативы, как правило, определяются в соответствии с утвержденными методическими указаниями, а также разработанными стандартами предприятий, которые определяют порядок органи-

зации работ по нормированию материальных ресурсов на предприятии.

В то же время в производственных объединениях (на предприятиях) пищевой промышленности такие нормативные показатели, как использование основных производственных фондов в планировании вообще не применяются. Не разработаны отраслевые методические материалы по их определению.

В связи с этим с целью улучшения перспективного и текущего планирования использования основных производственных фондов на предприятиях пищевой промышленности СССР необходимо создать методическую базу нормирования состояния и использования основных производственных фондов предприятий [28].

Необходимость применения нормативного метода в планировании использования основных производственных фондов связана с повышением степени научной обоснованности и пропорциональности разрабатываемых на его основе планов, обеспечением более высокой стабильности и сбалансированности показателей планов, выявлением внутренних резервов повышения эффективности использования основных производственных фондов, ускорением внедрения прогрессивных технических решений [29, 30].

Практическое назначение нормативных показателей использования основных производственных фондов состоит в том, что их применение позволяет:

повысить уровень экономической обоснованности и степень сбалансированности разрабатываемых пятилетних и годовых планов;

обеспечить принятие напряженных планов по использованию действующих основных производственных фондов;

повысить объективность оценки достигнутого уровня использования основных производственных фондов на отдельных предприятиях отрасли;

создать возможность определения количественной величины имеющихся резервов в повышении уровня использования основных производственных фондов на предприятиях (путем сопоставления планового и нормативного значений показателей);

усилить воздействие системы экономического стимулирования производственных коллективов на повышение эффективности использования основных производственных фондов предприятия [30,32].

Применение нормативного метода в планировании использования основных производственных фондов в определенной мере упрощается в ходе внедрения автоматизированных систем управления производством, обеспечивающих снижение трудоемкости плановых расчетов за счет автоматизации сбора, накопления исходных данных, проведения расчетов на ЭВМ [31].

МЕТОДОЛОГИЯ РАСЧЕТА НОРМАТИВОВ И ЭФФЕКТИВНОСТЬ ИХ ПРИМЕНЕНИЯ В ПЛАНИРОВАНИИ ДЕЯТЕЛЬНОСТИ ПРЕДПРИЯТИЙ

Обобщение опыта работы предприятий пищевой промышленности УССР в условиях экономического эксперимента в 1984-1985 гг. позволяет сделать вывод о том, что новые условия хозяйствования оказали положительное воздействие на результаты хозяйственной деятельности предприятий, способствовали совершенствованию их производственно-технического потенциала.

Так, экономический эксперимент, предусматривающий расширение прав производственных объединений (предприятий) в области технического перевооружения производства, создания и внедрения новой, техники обусловил решение одной из важных задач, связанных с обеспечением источниками финансирования, материально-техническими ресурсами действующих предприятий.

Ранее средства на техническое перевооружение производственных объединений (предприятий), хотя и выделялись из фонда развития производства, но реальных прав в использовании этого фонда предприятия самостоятельно не имели, эти вопросы решались в основном министерствами. Кроме того, средства фонда развития производства, как правило, полностью направлялись на финансирование капитальных вложений, планируемых централизованно.

Как показывает опыт работы производственных объединений (предприятий) в новых условиях хозяйствования, капитальные затраты на техническое перевооружение должны выделяться из общего объема капитальных вложений и предусматриваться отдельно в государственном плане в виде нецентрализованных капитальных вложений, которые, как правило, должны иметь равные "права" с централизованными [33].

Практика показывает, что средства фонда развития производства должны обеспечиваться материальными ресурсами в таком же порядке, как и по централизованным капитальным вложениям. Предприятиям должна представляться полная самостоятельность в использовании средств фонда развития производства, а также обеспечиваться централизованное выделение оборудования и других материально-технических ресурсов для проведения мероприятий по техническому перевооружению производства.

Производственные объединения получают право использовать часть амортизационных отчислений, предназначенных на капитальный ремонт, для финансирования затрат по техническому перевооружению. Наряду с этим предприятиям предоставляются большие права в использовании государственных кредитов на капитальные затраты по развитию производства и его техническому перевооружению [34, 35].

Итоги эксперимента свидетельствуют о положительных сдвигах, происшедших на предприятиях в этом направлении. Более тесная взаимосвязь материальной заинтересованности и ответственности заметно повысила инициативу и плановую дисциплину предприятий: улучшилось планирование развития производства и поставок продукции, усилилось внимание к согласованию производственных заданий со снабженческими и сбытовыми организациями. На большинстве предприятий улучшилось использование материальных и трудовых ресурсов, повысилась производительность труда и качество продукции, снизилась ее себестоимость. Ускорился процесс технического перевооружения производственных объединений (предприятий).

Анализ результатов работы предприятий пищевой промышленности в новых условиях хозяйствования показал, что в соответствии с установленными министерству на 1984 г. нормативами образования фонда развития производства (в размере 14,5% от амортизационных отчислений и 2,22% от плановой прибыли), предназначенных на полное восстановление основных фондов, годовая сумма средств этого фонда составила 60,1 млн.руб.

В соответствии с планом было предусмотрено направить на техническое перевооружение производственных объединений (предприятий) из фонда развития производства 57,2 млн.руб., в том числе на строительно-монтажные работы - 27,2 млн.руб.

При формировании плана нецентрализованных капитальных вложений в основном был соблюден принцип самостоятельности производственных объединений (предприятий) в использовании собственных средств фонда развития производства.

Представленные Стройбанком СССР кредиты под недостаток фонда развития производства позволили предприятиям сократить сроки выполнения мероприятий по развитию производства и техническому оснащению. Был выделен также кредит Стройбанка СССР под недостаток средств фонда развития производства на техническое перевооружение в составе нецентрализованных капитальных вложений.

Принятые мероприятия по расширению прав производственных объединений (предприятий) позволили включить в план наряду с установкой нового оборудования 258 мероприятий по строительству и реконструкции объектов, из которых 188 уже введены в действие. В течение 1984 г. отрасль освоила 57,5 млн. руб. нецентрализованных капитальных вложений (100,4% к плану). Это позволило в порядке технического перевооружения действующих предприятий ввести дополнительные мощности по переработке сахарной свеклы (33,5 тыс. ц в сутки), выработке кондитерских изделий (3,25 тыс. т в год), безалкогольных напитков (810 тыс. дал в год), хлебобулочных изделий (7 т в сутки), дрожжей (400 т в год) и другой продукции. Введено в действие основных фондов на 43 млн. руб., что составило 123% к плану. Указанный прирост мощностей обеспечил дополнительный годовой выпуск продукции около 30 млн. руб. в розничных ценах [12, 36].

Исследования показали, что работы по техническому перевооружению производства осуществлялись, в основном, собственными силами производственных объединений (предприятий), а также строительными организациями УССР. Новый порядок использования собственных средств позволил улучшить технико-экономические показатели производства, а также способствовали решению ряда вопросов, связанных с дальнейшим развитием отрасли в целом.

В 1985 г. возможности использования средств фонда развития производства на техническое перевооружение расширились. Размер фонда развития производства в отрасли возрос и достиг 105,8 млн. руб. Между тем, на многих мелких предприятиях пищевой промышленности фонд развития производства

составляет в год 2—5 тыс. руб. и практически может быть использован для технического перевооружения только при условии его накопления в течение ряда лет.

Результаты анализа позволяют сделать вывод о том, что предусмотренные широкомасштабным экспериментом экономические рычаги в основном оказали положительное влияние на ускорение темпов внедрения новой техники и технологии.

В 1985 г. на предприятиях пищевой промышленности выполнено 207 мероприятий по внедрению прогрессивной технологии, механизации и автоматизации производственных процессов.

Введено в эксплуатацию около 222 механизированных поточных и автоматических линий, комплексно механизировано и автоматизировано 20 цехов, а также 335 производственных участков (при плане 196).

Выполнение мероприятий по механизации и автоматизации производственных процессов и вспомогательных работ позволило довести удельный вес рабочих, занятых механизированным трудом, на конец 1985 г. до 42% при плане 40,8%. За счет повышения технического уровня производства получена экономия от снижения себестоимости товарной продукции в сумме 22,6 млн. руб., относительно сокращена численность работников, высвобождено от ручного труда 2,6 тыс. чел. [13, 37].

Результаты исследования показали, что в целях усиления воздействия хозяйственного механизма на ускорение научно-технического прогресса было бы целесообразно:

оставлять в распоряжении предприятий всю прибыль, полученную от внедрения новой техники в первый год ее эксплуатации, в случаях, когда достигнута запланированная экономическая эффективность;

численность и фонд заработной платы для испытания новых технологических процессов, а также новой техники планировать отдельно независимо от роста объема производства. Такой же порядок следует устанавливать по материальным и топливно-энергетическим ресурсам, расходуемым на испытания новой техники [38].

Опыт работы производственных объединений (предприятий) пищевой промышленности УССР в условиях экономического эксперимента указал на необходимость дальнейшего совершенствования действующих методов планирования использования производственных ресурсов, в том числе основных производственных фондов предприятий.

Анализ свидетельствует о том, что уровень использования основных производственных фондов - фондоотдачи (исчисленный по товарной продукции) снизился в целом по производственным объединениям УССР в 1984 г. по сравнению с предыдущим годом на 2,8% и составил 2,82 руб. Снижение уровня фондоотдачи наблюдалось практически по всем промышленным объединениям (предприятиям), за исключением Укркондитерпрома (повышение на 4,6%), Укрликероводки (повышение на 5,2%) и Укркрахмалпатоки (повышение на 4,5%) [12, 13, 38].

Как показывает исследование, система новых экономических мер оказывает достаточное воздействие на улучшение использования основных производственных фондов. Практика свидетельствует, что назрела необходимость применения нормативного метода в планировании использования основных производственных фондов предприятий.

Широкое применение этого метода в планировании будет способствовать повышению научной обоснованности разрабатываемых планов, активизации работ по совершенствованию технического уровня предприятий, ускорению внедрения прогрессивных организационных и технических решений. Применение нормативов в планировании позволит также более активно определять уровень напряженности разрабатываемых планов использования основных производственных фондов.

В соответствии с действующими методическими указаниями напряженность плана рассчитывается путем деления предусмотренной величины планируемого показателя использования производственных фондов на его нормативное значение.

Для оценки уровня напряженности плановых заданий по использованию основных производственных фондов производственных объединений (предприятий) рекомендуется система показателей и нормативов, включающая показатели использования производственной мощности и площади, коэффициенты сменности работы оборудования и его загрузки, а также показатель фондоотдачи [39].

Недостаточная разработанность методического обеспечения системы предлагаемых нормативных показателей в определенной мере затрудняет применение на практике нормативного метода планирования использования основных производственных фондов. Одним из важнейших условий расширения внедрения

нормативов в практику планирования является совершенствование методов их расчета.

В этой связи заслуживает внимания методика расчета одного из нормативных показателей использования основных производственных фондов - коэффициента сменности работы оборудования, применяемого на Сумском машиностроительном производственном объединении имени М.В. Фрунзе. Нормативный коэффициент сменности определяется исходя из режима работы предприятий, технологических особенностей оборудования и норматива затрат времени на ремонт и модернизацию

$$K_{сч.н.в} = K_{ср} \cdot (1 - P \cdot 100)$$

где $K_{ср}$ - режимный коэффициент сменности;

P - затраты времени на плановый ремонт и модернизацию, % к номинальному фонду времени.

Методика расчета нормативного коэффициента сменности с учетом различных групп оборудования, отличающихся по стоимости и производительности, позволяет более объективно характеризовать уровень использования оборудования по времени.

Опыт разработки и применения в планировании показателя нормативной производственной мощности, используемый в Сумском машиностроительном производственном объединении имени М.В. Фрунзе, также свидетельствует о высокой действенности нормативов в решении проблемы улучшения использования основных производственных фондов на предприятии. Кроме этих нормативов, на предприятиях и в объединениях разработаны нормативы потенциальной возможности предприятия (НПВ) [36, 37, 39].

Они представляют собой максимальную величину показателя, которую можно достичь при соблюдении принятых (расчетных или нормативных) значений его элементов, учитывающих, как правило, все передовые достижения научно-технического прогресса. Нормативы потенциальной возможности служат базой для разработки более напряженных планов, как в целом по предприятию, так и по отдельным его производственным подразделениям. Система материального стимулирования разработана в зависимости от качественного и количественного уровня достигнутых результатов. На предприятиях Сумского машиностроительного объединения разработана методика определения потенциальных возможностей по объему производства, его технико-организационному уровню, объему хозрасчетного экономического эффекта от внедрения организационно-техни-

ческих мероприятий, а также разработана система оценки, стимулирования и подведения итогов социалистического соревнования, основанная на нормативах потенциальных возможностей.

При определении количественных характеристик указанных нормативов использовались методы выявления функционально-однородных групп структурных подразделений, экспертных оценок моделирования взаимосвязей и взаимозависимостей показателей, а также проводилась комплексная оценка с последующим элиминированием на основе коэффициентов весомости.

Практическое применение нормативов потенциальных возможностей в Сумском машиностроительном объединении имени М.В. Фрунзе позволило дополнить нормативный метод планирования новым содержанием. Наряду с применением заданных в плане нормативов по образованию фондов и затрат ресурсов на единицу продукции нормативы потенциальной возможности как расчетные величины возможных достижений практически создают дополнительные предпосылки для повышения качества и обоснованности разрабатываемых планов.

Положительный опыт разработки и применения нормативных показателей использования основных производственных фондов (нормативов загрузки оборудования, коэффициента сменности, показателя использования производственной мощности) накоплен во многих отраслях машиностроения. Известны разработки нормативов фондоотдачи в системе предприятий Минсельхозмаша СССР, в угледобывающей промышленности, нормативной фондоемкости - в машиностроении.

Как показывают исследования специалистов, на промышленных предприятиях пищевой промышленности УССР нормативные показатели состояния и использования основных производственных фондов в настоящее время в планировании пока не применяются. Методическая база нормирования с учетом специфических особенностей отраслей пищевой промышленности практически отсутствует [40].

Создание нормативной базы формирования и использования основных производственных фондов предприятий пищевой промышленности должно осуществляться на основе их системной, комплексной оценки.

Разрабатываемые нормативы должны быть динамичными, отражать уровень развития техники, технологии, организации производства и труда, наиболее полную отдачу основных производственных фондов.

Определение нормативных показателей формирования и использования основных производственных фондов связано с решением вопросов конкретизации терминологического аппарата нормативов, выявления всего ряда требований, предъявляемых к ним, обоснования метода их расчета и, наконец, получения непосредственно количественных величин нормативов. При определении нормативов формирования и использования основных производственных фондов необходимо учитывать также их соответствие требованиям прогрессивности, научной обоснованности, стабильности, директивности, комплексности и гибкости [38, 40].

С учетом этих требований на материалах одного из промышленных объединений пищевой промышленности УССР - Укркондитерпрома было разработано методическое обеспечение нормативов формирования и использования основных производственных фондов.

Сущность одного из требований, предъявляемых к нормативам, - прогрессивности их - заключается в отражении в нормативах формирования и использования основных производственных фондов перспективных направлений развития производства, которые должны быть реализованы в отрасли в плановом периоде.

Для того чтобы нормативами можно было пользоваться в течение планового периода, они должны быть ориентированы на будущие условия производства, учитывать те возможные изменения, которые произойдут за период с момента расчета и использования нормативов при разработке плана до момента его реализации. Поэтому нормативы должны разрабатываться не только на базе фактических данных, а в их расчетах должны быть учтены мероприятия по внедрению новой техники, совершенствованию организации производства и труда, а также другие мероприятия, предусмотренные в отрасли в текущей и последующих пятилетках [38, 40].

С целью отражения в нормативах основных закономерностей и специфики конкретных условий производства они должны определяться на базе технически и экономически обоснованных расчетов по всем нормообразующим элементам. На практике выполнение этого требования, как правило, сопряжено с некоторыми трудностями, обусловленными всегда имеющимися факторами неопределенности экономической ситуации в том

плановом периоде, для которого разрабатываются нормативы.

Стабильность нормативов должна быть связана с их неизменностью в течение всего планового периода. Сущность требования стабильности, а также устойчивости нормативов заключается в том, что они должны сохранять свои количественные значения в течение строго определенного промежутка времени, т. е. до тех пор, пока существенно не изменятся условия, для которых собственно они и были разработаны. Пересмотры нормативов нежелательны, так как это в определенной степени ослабляет заинтересованность предприятий в разработке и выполнении напряженных планов. Относительно долговременные (например, на пятилетний период) стабильные нормативы позволяют предприятиям работать с перспективой, создают возможность сопоставительной оценки деятельности предприятий не только в текущем периоде, но и в более отдаленные промежутки времени. Стабильность норматива проявляется и в практической его независимости от вариантов разрабатываемого плана [32, 34].

Ученые полагают, что нормативы должны иметь директивный характер, правовую основу и утверждаться вышестоящей организацией. Их комплексность состоит в том, что они являются базой для проведения всех видов плановых расчетов, соответствуют основным функциям планирования, оперативного контроля, ретроспективного анализа, экономического стимулирования и корреспондируются с нормативами общего состава нормативного хозяйства предприятия.

Требование гибкости нормативов заключается в их возможной корректировке и уточнении в связи с изменением объективных условий производства.

В расчетах нормативов особо важное значение должно придаваться обеспечению достоверности и точности полученных относительных показателей, под которыми обычно понимается степень соответствия количественных отношений и их отражений в соответствующих показателях. С этой целью целесообразно на практике производить оценку достоверности нормативных показателей (как статистических показателей) на основе использования критерия сравнимости динамических рядов. При этом должен учитываться тот факт, что экономические явления, отражаемые в нормативах, как правило,

протекают в постоянно изменяющихся условиях. Поэтому вопрос оценки достоверности полученного норматива должен решаться с обязательным учетом конечных целей конкретного производства, для которого рассчитываются нормативы [31,35].

Описанные выше требования, предъявляемые к нормативам формирования и использования основных производственных фондов, обеспечивают экономическую их состоятельность и полезность для проведения плановых и аналитических расчетов.

Важное значение должно придаваться и определению научно обоснованного метода расчета нормативов. В этой связи следует отметить, что при расчетах норм и нормативов в промышленности целесообразно использовать аналитический метод нормирования, имеющий две разновидности: аналитический исследовательский и аналитический расчетный. Последний должен быть определяющим при создании нормативной базы отдельных отраслей промышленности, производственных объединений (предприятий). Именно на базе этого метода, а также специально разработанных методик в некоторых отраслях материального производства были впервые рассчитаны нормативные показатели формирования основных производственных фондов.

Рекомендуемые Госпланом СССР и НИИПИНОм при Госплане СССР "Методические указания по разработке системы нормативов использования оборудования и потребности в оборудовании в условиях АСНО" предназначены для разработки норм потребности в оборудовании с целью определения его парка, замены изношенного оборудования, комплектования объектов капитального строительства, нормативных показателей использования оборудования. На базе этих Методических указаний отраслевыми НИИ пищевой промышленности СССР определялись отраслевые нормативы потребности в оборудовании по сахарной, масложировой и другим отраслям промышленности. Осуществлялись работы по расчету в основном укрупненных норм потребности в оборудовании общепромышленного (общезаводского) назначения, распределяемого Госпланом СССР. Однако, как показывает практика, определение норм потребности в оборудовании связано с нормированием не всей совокупности основных производственных фондов, а лишь отдельного важнейшего их элемента - оборудования.

Рекомендуемый Методическими указаниями расчетно-аналитический метод нормирования, хотя и обеспечивает достаточно

хорошую точность получаемых норм и нормативов, однако, как правило, не создает возможности оперативной их корректировки. Уточнение нормативного показателя, обусловленное возможными изменениями плановых условий производства, по сути, приводит к повторению комплекса весьма трудоемких расчетов нормативов. В связи с этим представляется необходимым разрабатывать нормативы на основе использования таких методов, которые наряду с прогрессивностью и научной обоснованностью нормативов обеспечивали бы простоту их корректировки, а также сравнительно невысокую трудоемкость расчетов.

По мнению специалистов, для повышения обоснованности и обеспечения прогрессивности нормативов на практике наиболее целесообразно в расчетах использовать аналитический исследовательский метод нормирования, при этом с возможно большей полнотой применять данные перспективных планов и заданий, методы математической статистики, а с целью снижения трудоемкости выполняемых расчетов - электронно-вычислительные машины. Широкое использование электронно-вычислительных средств, а также комплекса программ формирования, корректировки и хранения значений нормативов на машинных носителях позволит не только сократить время определения нормативов, а и облегчить технологию проведения плановых расчетов, повысить качество нормативов, обеспечить на практике их своевременный пересмотр. Дальнейшее развитие АСУП в промышленности будет способствовать в определенной мере упрощению всех работ по нормированию [25, 31].

Исходя из изложенных выше методических предпосылок рассмотрим отдельные этапы разработки экономико-математической модели норматива формирования и использования основных производственных фондов на примере кондитерской отрасли пищевой промышленности.

В основу экономико-математической модели построения норматива положено условие получения стохастической связи между обобщающим нормативом и его составляющими. Обобщающий норматив несет в себе наибольшую нагрузку, так как аккумулирует все требования, предъявляемые к формированию и использованию отдельных элементов основных производственных фондов. Главное назначение обобщающего норматива состоит в формировании нормативного объема основных произ-

водственных фондов предприятий отрасли и расчета на его основе нормативной фондоотдачи. Вместе с тем обобщающий норматив должен выступать в качестве относительного или удельного экономического показателя.

В практике известны разработки нормативов основных производственных фондов, которые являются относительными показателями и отражают наиболее рациональный удельный объем основных производственных фондов в стоимостном выражении, приходящийся, в зависимости от специфики отраслей производства, на гектар площади, тонну продукции, голову скота (в сельскохозяйственном производстве), на 1 млн. руб. стоимости строительно-монтажных работ или единицу строительной продукции в год (в строительстве), на единицу продукции в натуральном стоимостном выражении, единицу технической производительности машин и агрегатов (в промышленности) [18, 34, 39].

Представляется целесообразным в качестве обобщающего норматива использовать удельный показатель формирования основных производственных фондов, сущность которого должна определяться соотношением объема основных производственных фондов и величины среднегодовой мощности предприятия.

Обобщающий норматив формирования основных производственных фондов промышленного предприятия должен рассматриваться как научно обоснованный прогрессивный показатель, отражающий общественно необходимый размер основных производственных фондов в расчете на единицу среднегодовой мощности предприятия, и способствовать достижению максимальной эффективности производства в плановом периоде.

Выбор в качестве расчетной базы обобщающего норматива среднегодовой мощности предприятия обусловлен необходимостью соизмерения объема основных производственных фондов с величиной потенциальной возможности предприятия по выпуску продукции. Кроме этого, показатель среднегодовой мощности предприятия должен обладать относительной стабильностью к конъюнктурным колебаниям по сравнению, например, с показателем объема производства продукции в одинаковые промежутки времени. Обобщающий норматив основных производственных фондов на единицу среднегодовой мощности призван также соответствовать действующим условиям воспроиз-

водства основных производственных фондов, поэтому объем основных производственных фондов при определении обобщающего норматива целесообразно выражать в текущих ценах по первоначальной их стоимости.

Последовательность разработки экономико-математической модели обобщающего норматива основных производственных фондов на единицу среднегодовой мощности показана на рис. 1.

Объектом нормирования в расчетах обобщающего норматива принято соотношение объема основных производственных фондов и величины среднегодовой мощности, т. е. соотношение фактического объема основных производственных фондов в стоимостном выражении и установленного размера среднегодовой производственной мощности объединения, предприятия. Единица измерения норматива - тыс. руб./тыс. т среднегодовой производственной мощности.

Для проведения расчетов была выделена совокупность однородных (с точки зрения производства сахарных и мучных кондитерских изделий) универсальных кондитерских предприятий. При этом в расчеты не были включены кондитерские фабрики, которые отличаются по своему типу от универсальных предприятий.

После этого проведен логический анализ, в ходе которого установлено, что на уровень норматива влияет ряд различных по характеру действия факторов: степень физического и морального износа фондов, ассортимент (номенклатура) вырабатываемых изделий, временной режим работы технологического оборудования, индекс цен на машины и оборудование. После проведения качественного логического анализа факторов формирования норматива была произведена количественная оценка и отбор его основных факторов, которые, определены на основе построения и анализа уровней парной и множественной регрессии.

Расчеты были выполнены на ЭВМ ЕС 1022 по материалам работы предприятий кондитерской промышленности в XI пятилетке путем применения стандартных программ корреляционно-регрессионного анализа.

В ходе расчетов была осуществлена проверка гипотезы о наличии автокорреляции между показателями. Автокорреляция, как правило, возникает, если в модели не учтен существенный

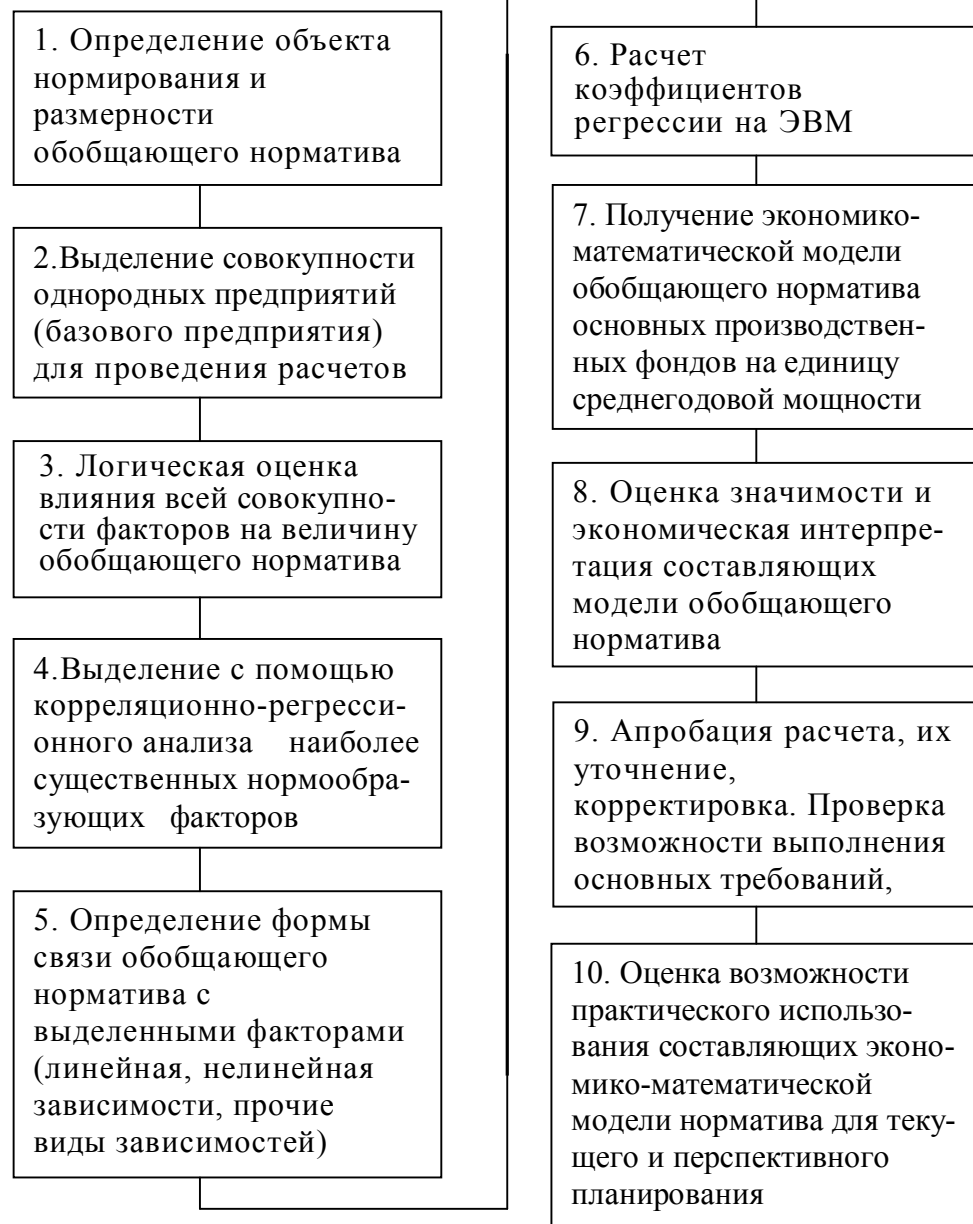


Рис. 1. Этапы разработки экономико-математической модели обобщающего норматива основных производственных фондов на единицу среднегодовой мощности

фактор, допущены неточности в выборе формы связи между зависимой и независимой переменной и др.

При выполнении расчетных операций исключены из выбранных совокупностей аномальные наблюдения, определен достаточный по количеству объем выборок. Особое внимание было уделено устранению мультиколлинеарности факторов. В расчетах оказались коллинеарными следующие факторы: коэффициент сменности работы рабочих и коэффициент использования среднегодовой мощности, стоимость единицы технологического оборудования и коэффициент интенсивности обновления основных производственных фондов.

По результатам качественного и количественного анализа факторов формирования обобщающего норматива выявлены наиболее существенные из них. Выделение наиболее существенных факторов формирования обобщающего норматива способствует сокращению исходной информации и времени расчетов при нормировании, а также вносит определенные упрощения в практику разработки нормативов на основе моделирования. Это является важнейшей предпосылкой для создания условий проведения таких расчетов на промышленных предприятиях.

Далее был осуществлен выбор формы связи нормируемого показателя с факторами его формирования. Расчеты зависимости нормируемого показателя от факторов, оказывающих на него наиболее существенное влияние, показали, что из четырех форм связи: линейной, квадратичной, степенной и логарифмической по натуральным логарифмам, наиболее пригодна связь вида [1].

$$Y = (\beta_0 + \beta_t t) \prod_{i=1}^n X_i^{(\beta_i + \beta_t t)}, \quad i=1,2,\dots,n,$$

где

- Y — обобщающий норматив основных производственных фондов на единицу среднегодовой мощности;
- X_i — элементы модели;
- l — основание натуральных логарифмов;
- $\beta_0, \beta_1, \dots, \beta_i$ — коэффициенты уравнений регрессии;
- t — год рассматриваемого периода.

Построение экономико-математической модели обобщающего норматива осуществлялось на основе расчета управлений

множественной линейной регрессии по годам исследуемого периода, определения временных рядов коэффициентов регрессии по каждому фактору, а также формирования на базе этих данных прогнозов коэффициентов регрессии по одному временному ряду.

В результате расчетов получена экономико-математическая модель обобщающего норматива основных производственных фондов на единицу среднегодовой мощности, которая в целом для кондитерской промышленности на начало перспективного планового периода имеет вид

$$Y = 45,8 \cdot l^{1,744} \cdot X_1^{-0,125} \cdot X_2^{0,315} \cdot X_3^{0,454} \cdot X_4^{-0,439}$$

- где Y — обобщающий норматив основных производственных фондов на единицу среднегодовой мощности;
- l — основание натуральных логарифмов;
- X_1 — коэффициент интенсивности обновления основных производственных фондов;
- X_2 — коэффициент структурных сдвигов в ассортименте продукции;
- X_3 — удельный вес активной части основных производственных фондов;
- X_4 — коэффициент использования среднегодовой мощности.

Статистический анализ полученной экономико-математической модели обобщающего норматива основных производственных фондов на единицу среднегодовой мощности показал, что она значима, так как фактическое расчетное значение F-критерия Фишера больше табличного его значения (при 5%-ном уровне значимости и соответствующей степени свободы). Корреляционное соотношение составляет 0,87. Отклонения расчетных значений Y от фактических находятся в допустимом пределе (до 5%).

Экономическая интерпретация экономико-математической модели обобщающего норматива связана с оценкой степени и направления комплексного влияния факторов формирования обобщающего норматива с учетом организационно-технологической специфики кондитерского производства. При данной форме связи коэффициенты регрессии являются одновременно и коэффициентами, эластичности. Они показывают, насколько

в среднем изменится величина обобщающего норматива при изменении факторного показателя на один процент. Знаки, стоящие перед коэффициентами регрессии в экономико-математической модели обобщающего норматива, характеризуют направление влияния каждого фактора на уровень норматива. Так, согласно модели на величину норматива отрицательное влияние оказывает фактор интенсивности обновления основных производственных фондов, который характеризует процесс обновления и внедрения прогрессивного оборудования на предприятиях отрасли.

Специфика кондитерской промышленности проявляется в широком ассортименте вырабатываемых изделий, фондоемкость и трудоемкость которых резко отличается. Эти изменения увеличиваются в одном из факторов формирования обобщающего норматива - коэффициенте структурных сдвигов ассортимента продукции, который оказывает существенное влияние на уровень обобщающего норматива.

Пропорциональное увеличение удельного веса активной части основных производственных фондов способствует повышению величины обобщающего норматива.

Повышение коэффициента использования среднегодовой мощности предприятия за счет усиления степени экстенсивного и интенсивного использования ведущего оборудования связано с процессом рационального потребления основных производственных фондов, что ведет к уменьшению потребности в них, а следовательно, к снижению величины обобщающего норматива.

По предлагаемой экономико-математической модели обобщающего норматива основных производственных фондов на единицу среднегодовой мощности были определены количественные его значения в целом для отрасли на ХП пятилетку. Путем подстановки среднегрупповых значений факторов экономико-математической модели обобщающего норматива были рассчитаны значения нормативов для трех групп предприятий.

Используемые в расчетах значения факторов формирования обобщающего норматива были скорректированы методом экспертных оценок на прогрессивность, учитывающую целевые задачи, выдвинутые на текущую и последующие пятилетки перед кондитерской промышленностью.

В целом для отрасли величина обобщающего норматива основных производственных фондов на единицу среднегодовой

мощности составила 205,6 тыс. руб./тыс. т и была меньше на 2,1 тыс. руб./тыс. т по сравнению с фактической величиной объема основных производственных фондов, приходящегося на единицу среднегодовой мощности отрасли в анализируемом периоде. Такие явления связаны с включением в модель обобщающего норматива прогрессивных, а также напряженных значений факторов его формирования.

Например, в нормативном, прогрессивном значении одного из факторов формирования обобщающего норматива в целом для отрасли - коэффициенте интенсивности обновления основных производственных фондов заложены более высокие темпы выбытия основных производственных фондов по сравнению с темпами их ввода [35].

Прогрессивный и вместе с тем реальный уровень коэффициента интенсивности обновления основных производственных фондов был определен на базе данных о фактическом коэффициенте обновления и коэффициенте выбытия основных производственных фондов анализируемого периода, увеличенном в 2 раза. В дальнейшем уровень коэффициента интенсивности обновления основных производственных фондов может быть выше.

Нормативные значения факторов формирования обобщающего норматива - коэффициента структурных сдвигов в ассортименте продукции и коэффициента использования среднегодовой мощности также приняты выше фактических значений этих показателей на основе экспертных оценок и учета перспективных данных развития отрасли.

Нормативное значение фактора формирования обобщающего норматива - удельного веса активной части основных производственных фондов было получено в результате расчетов оптимизации структуры основных производственных фондов с использованием симплекс-метода и скорректировано на перспективный плановый период.

Предлагаемую многофакторную динамическую экономико-математическую модель обобщающего норматива можно без корректировки использовать в среднесрочном перспективном планировании (на пятилетний период). В этом случае предполагается, что в плановом периоде не будут происходить значительные изменения во влиянии основных факторов на уровень обобщающего норматива. При изменении этого условия, а также при достижении в отрасли уровня норматива можно произвести

соответствующую корректировку коэффициентов уравнений регрессии во времени и осуществить расчет нового планового обобщающего норматива и его составляющих.

В целом рекомендуемый порядок определения нормативов на основе моделирования может быть применен для разработки нормативных показателей формирования и использования основных производственных фондов и в других отраслях промышленности с учетом специфики факторов формирования нормативов и в соответствии с организационно-технологическими особенностями каждой из них [38].

Нормативный объем основных производственных фондов, который определяется путем умножения обобщающего норматива на величину плановой среднегодовой мощности производственного объединения (предприятия), является составным элементом нормативной фондоотдачи.

Нормативная фондоотдача - напряженный плановый показатель, который количественно характеризует отдачу основных производственных фондов в условиях их прогрессивного развития в плановом периоде. Нормативная фондоотдача определяется исходя из планируемого объема нормативной чистой продукции и нормативного объема, основных производственных фондов.

С использованием плановых данных Укркондитерпрома на 1984-1985 гг. была проведена апробация разработанных нормативов, выполнены расчеты плановой и нормативной фондоотдачи в целом для отрасли, трех групп предприятий, а также для отдельных кондитерских фабрик. Расчет плановой фондоотдачи произведен по средним плановым величинам ее составляющих, что обусловлено нехарактерным для отрасли процессом - некоторым снижением планового объема нормативной чистой продукции в 1985 г.

Нормативная фондоотдача по отрасли и в целом по каждой из групп предприятий определялась с учетом влияния на ее уровень степени концентрации производства. При этом нормативная фондоотдача каждого предприятия была рассчитана путем умножения планового объема нормативной чистой продукции на нормативный объем основных производственных фондов предприятия. Последний определен на основе нормативного объема основных производственных фондов соответствующей группы предприятий и величины удельного веса объема

основных производственных фондов предприятия в общем плановом объеме основных производственных фондов этой же группы предприятий.

Анализ данных показал, что в расчетах нормативной фондоотдачи использованы нормативные объемы основных производственных фондов, которые по сравнению с плановыми объемами фондов составляют меньшие величины. Это связано с применением удельного показателя формирования основных производственных фондов, в котором, как было отмечено ранее, заложены прогрессивные и более напряженные по сравнению с фактически сложившимися значениями составляющих обобщающего норматива.

Сравнение плановой фондоотдачи с нормативной позволяет определить степень приближения плановой фондоотдачи к нормативу, а также наметить пути достижения уровня норматива, повысить эффективность основных производственных фондов как на отдельных предприятиях, так и отрасли в целом. В то же время при проведении расчетов допустимо отклонение между итогами общей суммы нормативного объема основных производственных фондов по трем группам предприятий и нормативным объемом основных производственных фондов в целом по промышленному объединению (предприятию), что обусловлено применением стохастической модели обобщающего норматива основных производственных фондов за единицу среднегодовой мощности. В расчетах такое отклонение составило 1% и находится в допустимом пределе (до 5%).

Расчеты показали, что нормативная фондоотдача в целом по кондитерской отрасли пищевой промышленности превысила уровень принятой по отрасли средней плановой фондоотдачи на 1984-1985 гг., а также уровень средней плановой фондоотдачи промышленного объединения на 1986-1990 гг.

Превышение величины нормативной фондоотдачи над плановой вполне оправдано, так как на кондитерских предприятиях Украины, как показывают исследования, имеются значительные неиспользованные резервы роста показателя фондоотдачи, а также повышения степени использования основных производственных фондов.

Для того чтобы достигнуть запланированного уровня нормативной фондоотдачи на отдельных предприятиях, а также по отрасли в целом, необходимо запланировать проведение ряда мероприятий по улучшению качественного состояния основных

производственных фондов. Одним из путей решения этого вопроса может стать проведение пересмотра (переучета) состава основных производственных фондов и их упорядочения.

Одним из направлений развития производственно-технической базы кондитерских предприятий является внедрение прогрессивных технологий, направленных на интенсификацию производственных процессов, повышение качества продукции. К таким технологическим процессам относятся ряд новых технологий, предусматривающих широкое использование в кондитерском производстве молочной сыворотки, фруктовых и овощных добавок, поверхностно-активных веществ, нетрадиционных видов сырья.

Другим направлением совершенствования производственной базы кондитерских предприятий является дальнейшая механизация и автоматизация погрузочно-разгрузочных и транспортно-складских работ, предполагающая широкое проведение работ по бестарному приему, хранению, внутрифабричному транспортированию сырья и материалов на предприятиях отрасли.

Важнейшим направлением повышения технического уровня предприятий кондитерской промышленности является внедрение мероприятий по механизации и автоматизации основного производства на базе прогрессивной техники. В системе такого оборудования следует выделить: универсальные комплексно-механизированные поточные линии производства карамели, механизированные, комплексно-механизированные и автоматизированные поточные линии производства конфет, пользующихся повышенным спросом, оборудование для заворачивания и расфасовки кондитерских изделий, робототехнику, упаковочное, расфасовочное и другие виды оборудования.

Осуществление этих мероприятий способствует увеличению выпуска продукции, пользующейся повышенным спросом у населения, более полному удовлетворению потребностей населения в отдельных видах кондитерских изделий, улучшению структуры вырабатываемого ассортимента продукции.

Расчеты показали, что внедрение организационно-технических мероприятий лишь на девяти объединениях и предприятиях кондитерской отрасли пищевой промышленности позволит повысить уровень плановой фондоотдачи на 1%. Это позволит приблизить величину плановой фондоотдачи в целом по отрасли к уровню норматива, равному 1,14 руб., т. е. на 16,7%. Ожидаемый годовой экономический эксперимент составил

380,3 тыс. руб. при сумме дополнительных капитальных вложений 1,22 млн. руб. и дополнительном выпуске нормативной чистой продукции на 2,29 млн. руб.

Неиспользованный резерв достижения уровня нормативной фондоотдачи составит 0,05 руб., или 83,3%. Его практическое использование связано с дальнейшим проведением организационных мероприятий и технических решений в отрасли в последующем плановом периоде.

Действенность и эффективность системы планирования использования основных производственных фондов на основе нормативного метода может быть обеспечена при разработке и применении соответствующей системы экономического стимулирования повышения использования основных производственных фондов. Это можно было бы осуществить на основе наиболее общего показателя, характеризующего использование основных производственных фондов - фондоотдачи, по мере приближения планового (фактического) его уровня к нормативному.

Организовать стимулирование лучшего использования основных производственных фондов в отрасли целесообразно по двум направлениям: за каждый процент роста фактической величины фондоотдачи по отношению к плану, а также по отношению к уровню нормативной фондоотдачи. Кроме этого, показатель нормативной фондоотдачи можно применять и в качестве одного из фондообразующих показателей образования фонда развития производства в части формирования суммы отчислений в этот фонд из прибыли.

Практическое назначение нормативных показателей формирования и использования основных производственных фондов состоит в их направленности на всемерное повышение эффективности производства и совершенствование механизма хозяйствования на предприятиях. В частности, практическая значимость нормативной фондоотдачи состоит в следующем:

нормативная фондоотдача может служить мерой оценки достигнутого уровня использования основных производственных фондов предприятий и определения резервов его дальнейшего повышения;

нормативная фондоотдача может выступать в качестве прогрессивной величины при оценке потребностей предприятий в капитальных вложениях и новой технике, исключить возможность дополнительных и необоснованных привлечений капи-

тальных вложений и прироста основных производственных фондов, служить инструментом более тесной увязки плана производства продукции и плана капитальных вложений;

нормативная фондоотдача может применяться при стимулировании производственных коллективов и оценке результатов социалистического соревнования за лучшее использование основных производственных фондов в сфере производства [17,25].

В целом осуществление планирования использования основных производственных фондов на основе нормативного метода создает возможность активного управления процессом использования основных производственных фондов как на отдельных производственных объединениях, так и в масштабе всей отрасли в целом.

ВЫВОДЫ

В условиях интенсификации общественного производства, повышения его эффективности и качества работы одним из перспективных направлений, ведущим к установлению оптимальной взаимосвязи основных звеньев социалистического хозяйства, к усилению их взаимной ответственности за конечные результаты работы, стало более широкое внедрение в практику нормативного метода планирования и экономического стимулирования.

Централизованно устанавливаемые экономические нормативы (вместо объемных директивных показателей) должны в большей мере соответствовать интенсивному развитию экономики, наиболее полно сочетать интересы централизованного планирования и хозрасчетной деятельности объединений и предприятий.

В условиях экономического эксперимента достаточно четко определены место и роль экономических нормативов: они должны разрабатываться в составе контрольных цифр и доводиться до объединений (предприятий) заблаговременно, до начала составления плана. Установленные в пятилетнем плане нормативы изменению и переутверждению не подлежат.

В системе планирования должна создаваться новая взаимосвязь централизованного планирования, нормирования и экономического стимулирования. Это предъявляет более высокие требования к методам определения и условиям применения экономических нормативов.

Применение экономических нормативов в новых условиях хозяйствования должно устанавливать плановую зависимость получаемых трудовыми коллективами средств для технического перевооружения, оплаты труда и социального развития от конечных результатов работы. На основе стабильных нормативов обеспечивается значительное усиление роли предприятий в составлении планов, повышение их заинтересованности в получении высоких результатов и ответственности за рост производства и его эффективность.

Повышение прогрессивности экономических нормативов должно все в большей мере составлять суть самого планирования. Поэтому проблемы совершенствования планирования, нормирования и экономического стимулирования должны рассматриваться комплексно, как единый взаимосвязанный процесс интенсификации производства. Все это предъявляет более высокие требования к формированию системы нормативов, к ее научному обоснованию, обеспечению большей действенности.

Опыт показывает, что эта система должна иметь научно обоснованные нормативы во всех планах: долгосрочном, пятилетнем и годовом. Система плановых и оценочных нормативных показателей должна разрабатываться исходя прежде всего из возможностей научно-технического прогресса, передового отечественного и мирового опыта с учетом наличных ресурсов и достигнутого уровня. При разработке планов и оценке хозяйственной деятельности все более важную роль должны играть нормативы удельного расхода ресурсов на единицу конечного результата, а также научно обоснованные нормативы, направленные на длительную перспективу.

Экономические нормативы не должны подлежать изменению, и благодаря тому, что они утверждаются в составе контрольных цифр и доводятся до предприятий заблаговременно (до начала составления проекта пятилетнего плана), оказывать стимулирующее воздействие на уровень напряженности разрабатываемого плана. Это в полной мере относится к нормативам формирования фонда заработной платы, фондов поощрения, фонда развития производства, к нормативу распределения -прибыли.

Опыт работы предприятий в новых условиях хозяйствования показал, что перенесение центра тяжести при формировании фондов предприятий с централизованного выделения лимитов

ресурсов на установление и доведение экономических нормативов сверху требует существенного повышения уровня экономической работы в центральных экономических ведомствах, министерствах и на предприятиях, а также усиления роли и глубины проработки пятилетнего плана с учетом экономических пропорций которого должны рассчитываться эти нормативы.

Центральной проблемой всей работы по совершенствованию планирования является обеспечение стабильности утверждаемых нормативов, которая достигается при соблюдении следующих требований:

нормативы должны определяться не по отношению к общему объему производства или к другим общим показателям, а к показателям прироста. Увеличение фонда оплаты труда или других ресурсов, выделяемых предприятию, должно быть заработано соответствующим улучшением хозяйственной деятельности. Формирование нормативов должно осуществляться с учетом относительного улучшения показателей (за темп роста производства, рост производительности труда, за снижение себестоимости продукции и др.). Это дает возможность устанавливать не индивидуальные нормативы, а единые по подотрасли или даже по отрасли в целом;

при проведении эксперимента нормативы формирования ресурсов с учетом показателя работы должны определяться только по действующим предприятиям. В этом случае новые мощности производства исключаются из расчета нормативов, а ресурсы для них должны выделяться по прямым плановым расчетам.

нормативы целесообразно определять исходя не из показателей утвержденного плана, а на основе анализа факторов роста эффективности производства или других фондообразующих показателей. При этом должны учитываться достигнутые результаты предприятия в базовом периоде, а также его перспективные плановые задачи. Следовательно, нормативы должны выступать не функцией утвержденного плана, а результатом обоснованных расчетов. Тем самым исключается необходимость частого изменения этих нормативов по мере уточнения плана.

В условиях эксперимента нормативы должны устанавливаться по одному или двум фондообразующим показателям. Это

упрощает систему фондообразования, делает ее относительно простой и в меньшей мере подвергающейся пересмотрам и уточнениям.

Все эти обстоятельства дают основание утверждать, что в таких условиях можно отрабатывать и устанавливать систему нормативов, единых по отрасли и группам предприятий, стабильных на ряд лет вперед. В каждом конкретном случае методология установления нормативов и принципы их действия могут быть различными. Однако при этом должны быть реализованы все указанные выше требования, предъявляемые в системе хозяйствования. Нормативы должны быть установлены в предплановый период и не изменяться в течение периода, на который они устанавливаются.

СПИСОК ЛИТЕРАТУРЫ

1. Хозяйственный механизм в действии / Рыбин В.И. // Знание. – М., 1985. – С. 8-25.
2. Итоги работы в новых условиях / Украинский Д. В. // План. хоз-во. - 1985. - № 6. - С. 1-6.
3. Экономический эксперимент - первые итоги и пути развития / Воронин Л. // План. хоз-во. -1984. - № 12,- С. 9-18.
4. Первые результаты / Гегас С. // Финансы СССР.- 1985. - № 1. - С. 29-31.
5. Экономический эксперимент в промышленности: результаты, проблемы / Сигневич А. В. // М.: Знание. 1986. - С. 3-53.
6. Первые итоги и перспективы эксперимента в легкой и пищевой промышленности / Раевский В. А. // Финансы СССР. - 1984. - № 12. - С. 3-11.
7. С учетом отраслевой специфики / Юзефович С.С.// ЭКО. - 1984. - № 10. - С. 72-87.
8. Первые результаты обнадеживают / Агранович Ф. М. // ЭКО. - 1984. - № 10. - С. 87-89.
9. Экономический эксперимент и некоторые проблемы совершенствования хозяйственного механизма / Сингаевский И. О. // Экон. Сов. Украины. - 1985. - № 9. - С. 24-26.

10. Эксперимент в действии / П о г р е б н я к Я. П. // Ком. Украины. - 1985. - № 10. - С. 22-31.
11. Совершенствование нормативного распределения прибыли в условиях эксперимента / К л е ц к и й В. И. // Финансы СССР. - 1985. - № 4. - С. 34-37.
12. Экономический эксперимент в пищевой промышленности УССР / Ю з е ф о в и ч С. С., П я т а ч е н к о Г. А., К у р ж н и р В. К. // К.: Техника. - 1984. - 80 с.
13. Работа предприятий Минпшдепрома УССР в условиях экономического эксперимента / Ю з е ф о в и ч С. // Экон. Сов. Украины. - 1985. - № 2. - С. 15-19.
14. Совершенствование планирования деятельности производственных объединений в условиях экономического эксперимента / Л е в т р и н с к и й Т. М., Б о р о д и н А. С. // К.: Знание, 1985. - С. 17-19.
15. Совершенствование показателей оценки деятельности производственных коллективов / Б у н и ч П. Г. // М.: Наука, 1984. - 229 с.
16. Использование экономических нормативов в планировании конечных результатов хозяйственной деятельности / М а к а р о в Н. Я., П о п о в а Т. В. // Крупномасштабный экономический эксперимент в совершенствовании хозяйственного механизма: Тез. докл. Всесоюз. конф., Москва, окт. 1985 г. - М., 1985. - С. 70-75.
17. Экономические нормативы в системе хозяйственного механизма / Ш и л и н а И. // Вопр. экон. - 1985. - № 1. - С. 43-45.
18. Развитие планирования с использованием стабильных экономических нормативов в ходе крупномасштабного эксперимента / С а д и к о в А. И. // Крупномасштабный экономический эксперимент и совершенствование хозяйственного механизма: Тез. докл. Всесоюз. конф., Москва, окт. 1985 г. - М., 1986. - С. 16-17.
19. Об использовании экономических нормативов в планировании промышленного производства / М а к а р о в Н. Я., П а п а н о в а Т. В. // Актуальные проблемы совершенствования плано-экономических рычагов управления народным хозяйством: Тез. докл. Всесоюз. конф., Москва, апр. 1985 г. - М., 1985. - С. 38-41.
20. Проблемы совершенствования механизма управления производственным объединением / Ш е р б а к о в В. // План. хоз-во. - 1985. - № 6. - С. 66-72.
21. Как повысит действенность нормативов / Б е л и с – т о в И. П. // ЭКО. - 1986. - № 23. - С. 8-10.
22. Хозяйственный механизм и нормативная база / Ш и м к о И. А. // Крупномасштабный экономический эксперимент и совершенствование хозяйственного механизма: Тез. докл. Всесоюз. конф., Москва, окт. 1985 г. - М., 1985. - С. 185-186.
23. Нормативная система и эффективность общественного производства / В е н г е р о в А. Б., Б а р а б а щ е в а Н. С. // М.: Юрид. лит.-ра. - 1986. - С. 42-45.
24. Использование приростных нормативов в планировании Фонда заработной платы / З а й ц е в Н. Л. // Крупномасштабный экономический эксперимент и совершенствование хозяйственного механизма: Тез. докл. Всесоюз. конф., Москва, окт. 1985 г. - М., 1985. С. 55-57.
25. Роль экономических нормативов в совершенствовании отраслевого планирования научно-технического прогресса / З у б к о в А. С., М о ж е в и ч П. А. // Актуальные проблемы совершенствования плано-экономических рычагов управления народным хозяйством: Тез. докл. Всесоюз. конф., Москва, алр. 1985 г. - М., 1985. - С. 33-45.
26. Опыт применения показателей эффективности производства в условиях экономического эксперимента / Э д е л ь – г а у з Г. Е., Д о б р ы н и н а Н. В., К о р о б к о в а В. А., К у р о в а Л. И. // Крупномасштабный экономический эксперимент и совершенствование хозяйственного механизма: Тез. докл. Всесоюз. конф., Москва, окт. 1985 г. - М., 1985. - С. 33-35.
27. Проблемы совершенствования планирования в условиях экономического эксперимента / Ч е р н и к о в А. В. // Крупномасштабный экономический эксперимент и совершенствование хозяйственного механизма: Тез. докл. Всесоюз. конф., Москва, окт. 1985 г. - М., 1985. - С. 36-39.
28. Воздействие финансовых рычагов и цен на эффективное использование оборудования / Ж и т к о в В. // План. хоз-во. - 1985. - № 4. - С. 102-106.

29. Обновление основных производственных фондов / М а л ы г и н А. // План, хоз-во. - 1985. - № 7. - С. 30-36.
30. Некоторые проблемы повышения действенности норматива распределения прибыли /К а м и н с к а н е Р. К., К в е д а р а й т е В. А.// Крупномасштабный экономический эксперимент и совершенствование хозяйственного механизма: Тез. докл. Всесоюз. конф., Москва, окт. 1985 г. - М., 1985. - С. 138-140.
31. О разработке норм годового фонда времени и коэффициента сменности работы оборудования, нормативов использования производственных мощностей / И л ь и н О. // План. хоз-во. - 1985. -№ 11. - С. 114-117.
32. Показатель фондоотдачи: совершенствование методики определения / Р о й з м а н И., Ч е р н а я Е. // План. хоз-во. - 1985. -№ 3. - С. 108-111.
33. О расчете дополнительной платы за фонды /О с и п о в и ч Л. Я. //Крупномасштабный экономический эксперимент и совершенствование хозяйственного механизма: Тез. докл. Всесоюз. конф., Москва, окт. 1985 г. - М., 1985. - С. 142-144.
34. Проблемы рационального использования производственных мощностей / Н о в и к о в Н. С. // Крупномасштабный экономический эксперимент и совершенствование хозяйственного механизма: Тез. докл. Всесоюз. конф., Москва, окт. 1985 г. - М., 1985. - С. 160-161.
35. Пути улучшения использования основных фондов / А б р а м о в В. // План. хоз-во. - 1984. - № 2. - С. 34-38.
36. Эффективнее использовать оборудование /М о с к а л е н к о В. // План. хоз-во. - 1984. - № 11. - С. 32-39.
37. Совершенствование управления перспективным развитием технической базы отрасли в условиях экономического эксперимента /А к б е р д и н Р. З., Б а л а ш о в В.В.// Крупномасштабный экономический эксперимент и совершенствование хозяйственного механизма: Тез. докл. Всесоюз. конф., Москва, окт. 1985 г. - М., 1985. - С. 161-163.
38. Реконструкция и техническое перевооружение предприятий /Б у д у н о в а Н. // План. хоз-во. - 1984. - № 8. - С. 92-96.

39. Экономический эксперимент и совершенствование механизма управления воспроизводством основных фондов / О к а е в К. О. // Крупномасштабный экономический эксперимент и совершенствование хозяйственного механизма: Тез. докл. Всесоюз. конф., Москва, окт. 1985 г. - М., 1985. -С. 163-165.
40. О планировании коэффициента сменности /Ч е р е в а н ь В. // План. хоз-во. - 1984. - № 3. - С. 29-39.

Уважаемый товарищ!

УкрНИИНТИ Госплана УССР просит Вас заполнить карту обратной связи и направить ее через службу информации по адресу: 252171, Киев-171, ул. Горького, 180, УкрНИИНТИ, отдел №5.

Ваши ответы необходимы для совершенствования информационного обеспечения предприятий и организаций республики.

Телефон для справок 68-31-13

отдел-исполнитель

Благодарим Вас за ответ.

СОДЕРЖАНИЕ

	Стр.
Введение	1
Развитие планирования с использованием стабильных экономических нормативов в ходе крупномасштабного экономического эксперимента	2
Методология расчета нормативов и эффективность их применения в планировании деятельности предприятий	20
Выводы.....	42
Список литературы	45

Линия отреза

КАРТА ОБРАТНОЙ СВЯЗИ

Информация Сер. 27.3. Эффективность нормативного метода планирования в условиях экономического эксперимента

_____ (наименование, серия, № выпуска, год издания)

Оценка полученной информации (нужное подчеркнуть)

1. Представляет интерес:
соответствует теме и будет использована в _____

_____ указать где (научный доклад, справка, распорядительный документ, прочее)
соответствует теме, но известна из других источников;
не соответствует теме, но представляет познавательный интерес;
2. Не представляет интереса:
не содержит новых сведений;
не подходит по условиям производства;
поступила с опозданием;
другие причины неиспользования _____

3. Удовлетворяет — по содержанию, форме изложения, оформлению;

Не удовлетворяет — по содержанию, форме изложения, оформлению.

4. По данной информации предполагается внедрить _____

5. Ваши предложения по улучшению информационного обеспечения _____

Предприятие (организация) _____

_____ (наименование, почтовый адрес)

(должность, ф. и. о., подпись, телефон заполнившего карту)

Дата заполнения карты _____