

**РОЗВИТОК РИНКУ СИРОВИНИ ТА ГОТОВОЇ ПРОДУКЦІЇ
М'ЯСОПЕРЕРОБНОЇ ГАЛУЗІ**

**DEVELOPMENT OF THE RAW MATERIAL AND PREPARED PRODUCTS
MARKET MEATWORKING INDUSTRY**

Досліджено стан та проведено аналіз м'ясопереробної галузі і ринків м'яса та м'ясної продукції. Виявлено негативні фактори, що гальмують розвиток ринку, та позитивні зміни, які пов'язані з діями держави. Проведено аналіз сегментів ринку ковбасних виробів, а також визначені фактори, які впливають на попит варених ковбасних виробів.

Ключові слова: *м'ясопереробна галузь, ринок сировини, сегменти ковбасних виробів, попит на варені ковбасні вироби.*

Investigational the state and the analysis of meatworking industry and markets of meat and meat products is conducted. Found out negative factors, which brake market development, and positive changes, what states related to the actions. The analysis of segments of market of sausage wares, and also certain factors which influence on demand of the boiled sausage wares, is conducted.

Keywords: *meatworking industry, market of raw material, segments of sausage wares, demand, is on the boiled sausage wares.*

Вступ. М'ясопереробна галузь відіграє значну роль у вирішенні продовольчої безпеки України, забезпечуючи споживача свіжим м'ясом, субпродуктами, ковбасними виробами, копченостями, м'ясними консервами та напівфабрикатами. Ринок м'яса й м'ясопродуктів є найважливішим сегментом продовольчого ринку країни, сталий розвиток якого має стратегічне значення. У структурі обсягів реалізованої продукції харчової промисловості частка м'ясопереробної галузі складає майже 13%, більшу частку (25%) має виробництво напоїв та виробництво молочної продукції (майже 17%). Але з огляду на непередбачуваність ситуації на ринку тваринницької продукції, а

саме: епідемії хвороб тварин, нестабільність цін на енергоносії й комбікорми, проблеми зі збутом вітчизняної тваринницької продукції на зовнішньому ринку, нелегальний імпорт м'яса й м'ясопродуктів, говорити про стабільність розвитку м'ясопереробних підприємств поки ще завчасно.

II. Постановка завдання. Обсяг виробництва вітчизняних м'ясопереробних підприємств обумовлений перш за все пропозицією сировини та попитом на ринку споживчих товарів, тому, з метою пошуку шляхів для зміцнення позицій вітчизняних м'ясопереробників, слід проаналізувати як ринок сировини, так і ринок м'яса та м'ясопродуктів. Необхідно зазначити тенденції їх розвитку, заходи, що сприяють збільшенню обсягу пропозиції сировини, а також фактори попиту на м'ясопродукти та їх вплив на обсяг попиту.

III. Результати. Нарощування виробничих потужностей та підвищення конкурентоспроможності м'ясопереробних підприємств спрямовано на задоволення потреб споживачів. В 2007 році м'ясопереробній галузі вдалося наблизити вітчизняного споживача до середнього показника споживання м'яса на особу в світі (42 кг), але це значно нижче фізіологічної норми споживання (83 кг) та показників інших європейських країн – (Угорщина – 120 кг, Німеччина – 86 кг, Голландія – 180 кг, Польща – 78 кг). Ці дані не дозволяють віднести вітчизняну м'ясопереробну галузь до споживчоорієнтованої, а навпаки, на нашу думку, ця галузь є сировиннозалежною.

Роки економічної нестабільності негативно позначилися тваринницькому комплексі України. В порівнянні з 1990 р. поголів'я товарної худоби і птиці, й відповідно м'яса скоротилося в 2-3 рази. На початок 2007 р. у господарствах всіх категорій України налічувалося близько 6,2 млн. голів великої рогатої худоби (ВРХ), 8,0 млн. голів свиней і 166,5 млн. голів птиці, а виробництво м'яса всіх видів у забійній вазі в 2007 р., згідно оцінок, склало 1,6-1,7 млн. т (1990 р. – 25,2 млн. голів ВРХ, 19,9 млн. голів свиней, 255,1 млн. голів птиці та 4,36 млн. т м'яса у забійній вазі). Виробництво м'яса, починаючи з 2005 року має сталу тенденцію до зростання, але це обумовлено значним зростанням

виробництва м'яса птиці. У той же час, виробництво яловичини протягом аналізованого періоду скорочувалося і у 2006 році залишилося на рівні 33% від рівня 1990 року(рис. 1).

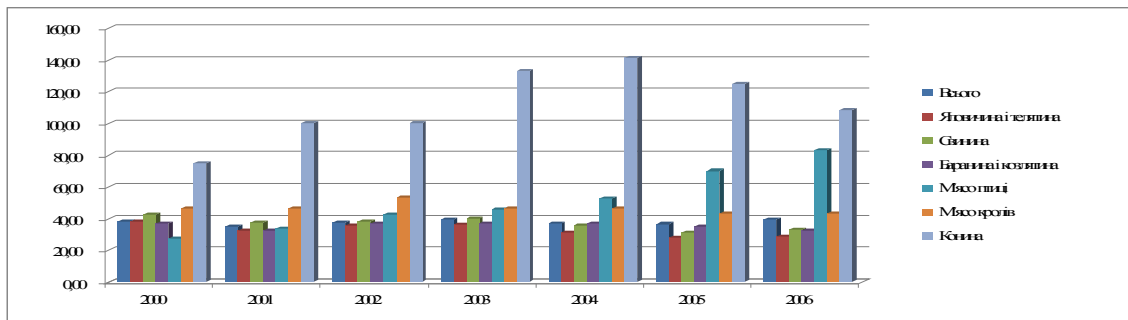


Рис.1. Динаміка структури виробництва м'яса у 2000-2006 рр. відносно 1990 р. (розраховано автором на основі [7])

За експертними оцінками дефіцит м'яса в 2007 р. склав більше 500 тис. тон [8]. Це обумовлено кардинальною зміною структури вирощування худоби і птиці – якщо до розпаду Радянського Союзу основне поголів'я було зосереджено в великих сільськогосподарських підприємствах, то на сьогодні близько 63% загальної чисельності поголів'я ВРХ, 63% поголів'я свиней і 60% поголів'я птиці, відповідно до офіційної статистики [7], утримується в господарствах населення, які не в змозі забезпечити сировиною м'ясопереробну галузь.

Поряд з іншими причинами, дефіцит кормів і зростання цін на них призвели до росту собівартості виробництва продукції тваринництва та зниженню рентабельності вирощування худоби і птиці. Якщо в 1990 р. показники рентабельності в цілому по Україні становили 20,6% у вирощуванні ВРХ, 20,7% – свиней, і 17% – у птахівництві (рис.2), то до теперішнього часу, згідно оцінок Держкомстату України [7] тільки сектор птахівництва, починаючи з 2003 року, має позитивні показники рентабельності.

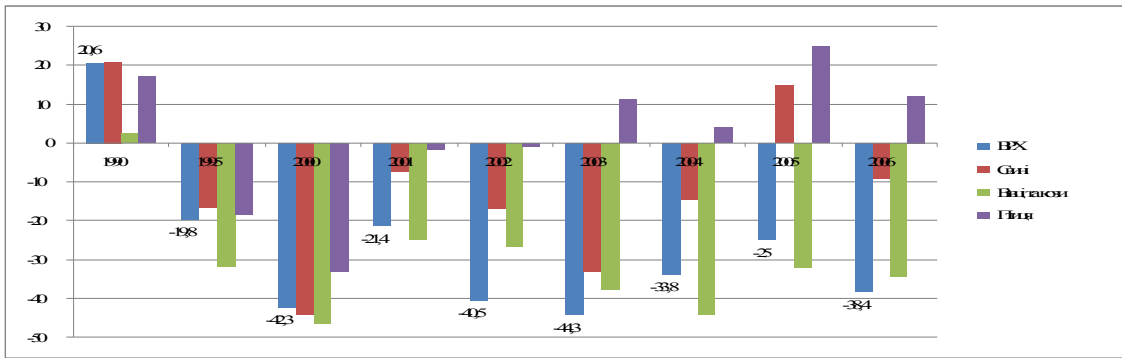


Рис.2. Динаміка рентабельності (збитковості) виробництва основних видів тваринницької продукції у 1990-2006 рр. (складено автором на основі [7])

Прийняті у 2005 році Урядом заходи щодо стабілізації роботи тваринницького комплексу дозволили призупинити деструктивні тенденції у свинарстві. Негативні процеси поки що спостерігаються в секторі виробництва великої рогатої худоби. Рекордним був 2007 рік: скорочення поголів'я ВРХ досягло майже 0,5 млн. голів (с 6 млн. 175 тис. станом на 1 01. 2007 р. до 5 млн. 680 тис. на 1.01. 2008 р.). При цьому, м'ясне скотарство України перебуває у вкрай незадовільному стані – частка поголів'я ВРХ м'ясного напрямку зараз становить близько 44% від загальної кількості поголів'я ВРХ, у той час як в 1990 р. цей показник був на рівні 64%. На 100 молочних корів на Україні доводиться 1,1 од. м'ясної породи, у той час як у США, Канаді, Франції – 200-300 голів. Якщо у світі частка яловичини, отриманої від м'ясних порід худоби, становить 54%, то в Україні – всього лише 1,8%.

З огляду на складні умови, у яких опинилося сільське господарство України Міністерство аграрної політики збільшило в 2008 році розмір дотацій, які направляються виробникам тваринницької продукції:

- за молодняк великої рогатої худоби – 1,9 грн/кг, що на 36% більше, ніж у 2007 р. (в 2007 році – 1,4 грн./кг);

- за свиней (за винятком свиноматок) – 1,4 грн/кг, що на 33% більше, ніж у 2007 р. (в 2007 р. – 1,05 грн/кг);

- за курчат-бройлерів – 0,65 грн/кг, що на 30% більше, ніж у 2007 р. (в 2007 р. – 0,5 грн/кг);

- за качок, гусей, індиків – до 0,9 грн./кг, що на 80% більше ніж в 2007 р. (в 2007 році – 0,5 грн./кг).

Також, Мінагропромполітики виплачує спеціальну дотацію за кожну корову м'ясного напрямку продуктивності: племінним заводам – до 1400 грн., племінним репродукторам – до 700 грн. і товарним господарствам – до 450 грн. [3,5]. Але, не зважаючи на вказані заходи, за перше півріччя цього року (на 1 липня 2008 року) в порівнянні до відповідної дати 2007 року відслідковується тенденція зменшення голів ВРХ на 7,3%, поголів'я свиней – на 14,4% та зростання голів птиці на 1,4%.

Враховуючи сказане, ми пропонуємо зменшити дотації сільськогосподарським товаровиробникам за птицю домашню (сектор птахівництва є рентабельний), та за рахунок цього збільшити дотації у свинарство. Така пропозиція пов'язана з урахуванням ментальності українців. Необхідно також стимулювати продуктивність м'ясного стада ВРХ, але окремий товаровиробник не в змозі забезпечити рентабельність поставки м'ясного племінного стада. З метою здійснення централізованих поставок необхідно залучити до закупівель таку державну структуру, як Укragenrolіzing. Не треба зупиняти дію механізму непрямой державної підтримки шляхом збереження й удосконалення спеціального режиму оподаткування ПДВ. Звільнення від оподаткування операцій по імпорту ВРХ, племінних свиней і обладнання для тваринницьких комплексів призведе, на нашу думку, до збільшення чисельності поголів'я, і буде сприяти відродженню тваринницької галузі в цілому, а отже, і м'ясопереробної галузі, яка є основним споживачем продукції тваринництва.

Така скрутна ситуація у вітчизняному тваринництві не могла не позначитися на роботі м'ясопереробних підприємств. Так за роки становлення ринкової економіки основні виробничі потужності м'ясопереробної галузі скоротилися майже вдвічі, з 123 великих м'ясокомбінатів залишилося в робочому стані 64, які завантажені на 15-40% виробничих потужностей.

Динаміка складу м'ясної продукції, виробленої на українських м'ясопереробних підприємствах за 2006-2007 роки наведена у табл.1.

Таблиця 1

Виробництво окремих груп м'ясопродуктів вітчизняними м'ясопереробними підприємствами у 2006-2007 р.р.

Групи м'ясної продукції	2006 рік, тон	2007 рік, тон	Темп змін обсягів виробництва, %
М'ясо всього у тому числі:	728067	893238	122,7
яловичина морожена	34883	57179	163,9
свинина морожена	24587	23206	94,4
м'ясо птиці охолоджене	317276	432733	136,4
м'ясо птиці морожене	88472	84215	95,2
Ковбасні вироби у тому числі:	290922	316859	108,9
варені, сосиски і сардельки	185599	202959	109,4
напівкопчені	52304	52898	101,1
варено-копчені, сирокочені,	26611	31102	116,9
копчено-запечені	5333	6828	128,0

Джерело: складено автором на основі [6]

Як видно з даних таблиці 1, найбільш вагомі темпи росту в м'ясопереробній галузі в останні роки зберігалися у виробництві м'яса птиці та ковбасних виробів, що є підтвердженням попереднього аналізу та висновків.

Темпи зміни обсягу виробництва ковбасних виробів вітчизняними виробниками відображені на рис. 3. За останні сім років спад виробництва спостерігався лише у 2004 році. Це пов'язано, перш за все, з дефіцитом сировини, який був спровокований несприятливими природними умовами 2003 року.

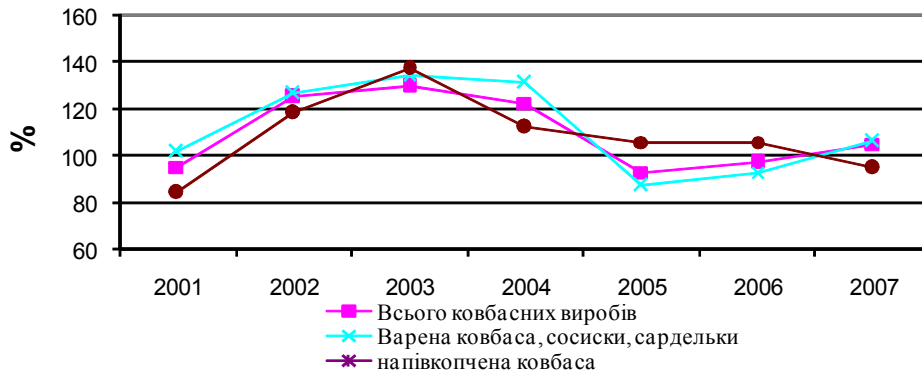


Рис.3 Ланцюгові темпи росту виробництва ковбасних виробів за 2001-2007 рр. (розраховано автором на підставі [3, 6, 7])

За даними операторів ринку та фінансової звітності підприємств, середній рівень рентабельності продукції виготовлення м'ясопродуктів складає 7-15%, а на деякі види дорогої цінової групи м'ясопродуктів та м'яса птиці – навіть близько 30%. Найнижчим є рівень рентабельності випуску ковбасної продукції варених та з субпродуктів – близько 2% [3, 6, 8]. Отже не зважаючи на таку незначну рентабельність виробництва, внутрішній ринок ковбасних виробів практично повністю забезпечується продукцією вітчизняної м'ясопереробної галузі. Якщо у 2000 р. за даними Держкомстату в Україні було вироблено 175 тис. т ковбасних виробів, то в 2007 р. цей показник виріс до 316 тис. т.

Постійне зростання обсягу виробництва ковбас, особливо варено-копчених, сиров'ялених, сирокочених, на нашу думку, пов'язане із зростанням доходів населення. Але, не зважаючи на значне зростання обсягу «дорогих» ковбас, основу структури виробництва ковбасних виробів складають ковбасні вироби варені, сосиски та сардельки, про що свідчить рис.4.

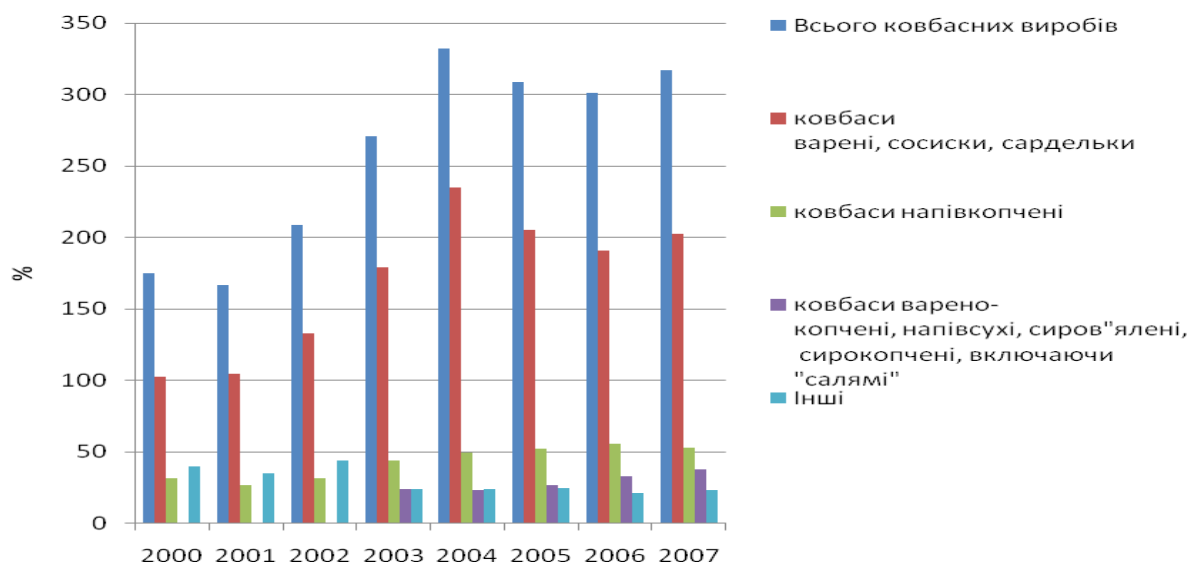


Рис.4 Склад виробництва основних видів ковбасних виробів в загальному обсязі у 2000-2007 рр. (разраховано автором за даними [3, 6, 7])

Однак слід зауважити, що зі скасуванням в 2005 р. пільг у вільних економічних зонах (ВЕЗ) і територіях перспективного розвитку (ТПР), через які ввозилися значні обсяги імпортного м'яса (особливо птиці), темпи виробництва ковбасних виробів (переважно сегменту варених ковбасних виробів) скоротилися, причому на окремих м'ясопереробних підприємствах – в 2-3 рази.

Незважаючи на спроби реанімації ВЕЗ і ТПР, Уряд поки що не готовий відновити їхнє існування, у всякому разі, в тому обсязі, в якому вони існували до 2005 р, що приводить до посилення конкуренції між виробниками за сировину. Слід зауважити, що за наявного значного дефіциту якісної сировини та незмінності ситуації невеликі підприємства змушені будуть піти з ринку. Ми бачимо вирішення проблеми за допомогою втручання держави, а саме: заборона експорту яловичини, тому що з 45 тис. тон м'яса, що експортовано у 2007 році 36 тис. тон є яловичина, а з 245 тис. тон імпорту м'яса тільки 20 тис. тон припадає на яловичину. Тому пропонуємо обов'язковість закупки Держрезервом всій кількості яловичини, яка спрямована на експорт з відшкодуванням матеріальних затрат сільськогосподарському товаровиробникові, а також збільшення імпорту свинини і яловичини в Україну. Однак необхідно встановити фіксовану квоту на імпорт м'яса, розмір

якої повинен з одного боку задовольнити виробників, а з іншого – не привести до збитків фермерські господарства.

Для замикання кола відтворювального процесу виробництва м'ясопереробної галузі нам необхідно розглянути також ринок м'ясної продукції. Аналіз літературних джерел свідчить про те, що незважаючи на поступове зростання купівельної спроможності, для України характерне дуже велике розшарування споживачів за рівнем доходів, що впливає на структуру споживання м'яса та м'ясопродуктів [1, 2, 4]. Збільшення диференціації населення за доходами сприяло сегментації ринку в залежності від попиту споживачів на певні види продукції. За даними опитувань експертів [6, 8] близько 60-65% обсягу попиту на м'ясну продукцію сконцентровано на групі товарів середнього цінового діапазону. Наступною групою за питомою вагою є м'ясна продукція для населення з доходами нижче середнього рівня (15-20% обсягу попиту), продукція для споживачів з високими доходами забезпечує 10-15% обсягу попиту, а дуже дорогі м'ясні продукти – 2-3%.

Ранжування товарів на нормальні (напівкопчені та ковбаси сирокоччені, а також м'ясо) – товар, попит на який зростає при зростанні доходів споживачів, і нижчі, або неповноцінні (окремі асортиментні групи варених ковбасних виробів та ліверні ковбаси) – товар, попит на який падає при зростанні споживчих доходів, пояснює тенденцію попиту. Нормальні товари можна ранжувати на розкіш (група ковбас сиров'ялених, сирокоччених), для яких основним чинником, що визначає обсяг попиту, буде дохід споживача, та товари щоденного вжитку (м'ясо), для яких основним чинником визначення обсягу попиту є ціна як на цей товар, так і на товар субститут.

Для нашого дослідження обсягу попиту на найбільш поширений сегмент ковбасних виробів – ковбаси варені, сардельки, сосиски методом множинної регресії, окрім класичних чинників, як ціна та дохід, пропонуємо ввести ще два чинники – дохід попереднього року та ціна на товар субститут (у нашому випадку це м'ясо птиці, яке за своїми органолептичними характеристиками може бути наближено до варених ковбасних виробів). Тривалість часового

інтервалу (7 років) є обмеженням кількості регресорів для запропонованої моделі. Статистичні дані, що характеризують значення індексів обсягу ринку ковбас за період 2000 - 2006 рр. (без урахування експорту – імпорту), а також значення індексів грошових доходів населення і індексів середньої ціни на ковбасні вироби за цей же період представлені в табл.2.

Таблиця 2

Вихідні дані для побудови прогнозної моделі споживання варених ковбасних виробів

Роки	Індекс (ланцюговий)				
	споживання ковбасних виробів (У)	доходів населення (X1)	доходів населення з урахуванням часового лагу (X2)	цін на товари-субститути (м'ясо птиці) (X3)	цін на ковбасні вироби варені (X4)
2001	0,9810	1,3120	1,2870	1,3830	1,2950
2002	0,9540	1,2270	1,3120	1,1950	1,1900
2003	1,2510	1,1710	1,2273	1,0290	0,9700
2004	1,2960	1,1650	1,1710	1,0800	1,0300
2005	1,2250	1,2720	1,1650	1,2340	1,2790
2006	0,9310	1,3910	1,2720	1,2030	1,1650
2007	0,9740	1,2570	1,3910	1,0970	1,0972

Джерело: розраховано автором на підставі [1, 7]

Загальний вигляд рівняння множинної регресії:

$$\hat{Y} = b_0 + b_1 X_1 + b_2 X_2 + b_3 X_3 + b_4 X_4, \quad (1)$$

де Y – індекс обсягу споживання варених ковбасних виробів;

X₁ – індекс доходів населення в досліджуваному році;

X₂ – індекс доходів населення попереднього року;

X₃ – індекс середніх цін на м'ясо птиці;

X₄ – індекс середніх цін на варені ковбасні вироби.

b₀, b₁, b₂, b₃, b₄ – параметри рівняння регресії.

Застосування методу найменших квадратів дозволило на основі фактичних даних отримати рівняння множинної регресії

$$\hat{Y} = 5,1 - 0,13 X_1 - 1,68 X_2 + 1,64 X_3 - 3,12 X_4 \quad (2)$$

Повний аналіз вибраної моделі (2) проведений за основними критеріями достовірності моделі. Коефіцієнт детермінації моделі склав 0,99, що вказує на дуже велику частку змін залежної змінної (індексу обсягу попиту варених ковбас) від вказаних регресорів. Стандартна помилка моделі становить 0,9 %, що вказує на достатню точність отриманої моделі. Значення розрахункової F-статистики Фішера перевищує табличне, що вказує на адекватність і значну точність моделі. Значення t-статистики для кожного з регресорів перевищує табличні значення, а р-значення для даних коефіцієнтів менше 0,05, що підтверджує адекватність моделі наявним даним (спостереженням).

Слід враховувати, що від'ємне значення набутих регресійних коефіцієнтів b_1 і b_2 вказує на те, що при збільшенні доходу на 1% у поточному році споживачі відмовлятимуться від купівлі ковбас варених, сосисок і сардельок на 0,13%, а збільшення доходу на 1% по відношенню до попереднього року приведе до зниження споживання варених ковбас на 1,68%. Це є доказом того, що даний сегмент ковбасних виробів можна віднести до групи неповноцінних товарів. Значення b_1 за абсолютною величиною менше від значення b_2 , що підтверджує наше припущення про збільшення відмов споживачів від купівлі варених ковбасних виробів при постійному зростанні доходів населення. Зростання цін на м'ясо може привести до зростання споживання варених ковбасних виробів ($b_3 = 1,64$), оскільки дані продукти можна вважати товарами-субститутами. Збільшення індексу цін у сегменті варених ковбасних виробів приведе до зменшення споживання даних виробів ($b_4 = -3,12$).

Проведений аналіз є підґрунтям для використання запропонованої моделі (2) множинної регресії як інструменту прогнозування індексу обсягу споживання сегменту варених ковбас і сосисок. Цей інструмент може бути застосований при визначенні як продуктового портфелю підприємства, так і стратегії розвитку.

Висновки. Аналіз вітчизняного ринку тваринницької сировини свідчить про різке скорочення поголів'я худоби, фактичне знищення спеціалізованого м'ясного скотарства і лише останнім часом, у деяких галузях тваринництва спостерігаються позитивні тенденції. Для стабілізації роботи тваринницького комплексу нами запропоновано перерозподіл державних дотацій у бік свинарства та використання лізингу для відродження м'ясної череди.

Виявлені особливості функціонування сучасного ринку м'ясопродуктів, такі як: нестача м'ясної сировини, особливо яловичини; різні можливості доступу до сировини; невисоке технічне оснащення багатьох м'ясопереробних підприємств; необхідність забезпечення населення ковбасними виробами в асортименті, який формує найбільшу відповідність потребам споживача.

Можливість використання принципів ранжування товарів при розробці моделі прогнозування місткості ринку ковбасних виробів дозволяє більш точно оцінювати наслідки змін таких чинників, як стале зростання доходу населення та ріст цін на споживчі товари і їх вплив на місткість ринку конкретних сегментних груп ковбасних виробів. Структура споживчого попиту м'ясопереробної продукції та її зміна під впливом проаналізованих чинників відображає об'єктивно існуючі межі поведінки споживачів у розподілу своїх доходів на придбання тієї або іншої групи продукції.

ЛІТЕРАТУРА.

1. Індекс споживчих цін: сприйняття та реальність: Посібник/Державний комітет статистики України. За редакцією Ю.М.Остапчука. Відповідальний за випуск О.М. Драговоз. – К.: 2006. – 56 с.

2. Лихолоб Н. Производство дешевых колбас сокращается. Текст: Надежда Лихолоб // Food & Drinks – 2006. – №8 – С. 52–63.

3. Мониторинг рынка мяса и мясопродуктов.
<http://www.agribusiness.kiev.ua>

4. Мостенська Т.Л. Ринок продовольчих товарів України: перспективи розвитку. Т.Л. Мостенська.// Наукові праці НУХТ – 2008. – №26– С.86–89.

5. Повышение госдотаций не увеличит поголовье КРС. proAPK.com.ua

6. Рынок мяса и мясных продуктов Украины // Мясное дело. – №5. – 2008. – С. 44– 51.

7. Статистичний щорічник України за 2006 р./ Державний комітет статистики України. За редакцією О.Г. Осауленка. . – К.: Инфодиск, 2007. – С Д.

8. Федай А. С мясом хорошо, без мяса – не очень. Мясные и колбасные изделия в 2007- начале 2008 г.г. Промышленный обзор./Алла Федай.// Food & Drinks – 2008. – №3 – С. 18–25.

