

М. Остроградського. – Кременчук : [КДУ], 2010. – Вип. 2 (61). Ч.1. – С. 147-149.

5. Статистичний збірник «Баланси та споживання основних продуктів харчування населенням України» за 2014 рік. [Електронний ресурс]. – Режим доступу: [http:// www.ukrstat.gov.ua](http://www.ukrstat.gov.ua).

6. Статистичний бюлетень «Основні економічні показники виробництва продукції сільського господарства в сільськогосподарських підприємствах за 2014 рік»: [Електронний ресурс]. – Режим доступу: [http:// www.ukrstat.gov.ua](http://www.ukrstat.gov.ua).

7. Статистичний збірник «Сільське господарство України» за 2014 рік: [Електронний ресурс]. – Режим доступу: [http:// www.ukrstat.gov.ua](http://www.ukrstat.gov.ua).

8. Статистичний збірник «Тваринництво України» за 2014 рік: [Електронний ресурс]. – Режим доступу: [http:// www.ukrstat.gov.ua](http://www.ukrstat.gov.ua).

9. Тваринницька галузь України: стан, структурні зміни та основні фактори сучасної модифікації // Аналітично-дорадчий центр Блакитної стрічки. – К., 2010. – 24 с.

10. Статистичні дані за 2014 рік : Державна фіскальна служба України [Електронний ресурс]. – Режим доступу: [http:// sfs.gov.ua](http://sfs.gov.ua)

11. Шубина Г. Импорт ингредиентов в 2013 году / Г. Шубина // Мясной бизнес. – 2014. – №3. – С. 29-30.

3.3. Розвиток сировинної бази молокопереробної галузі

Розвиток молочного тваринництва

Обсяги виробництва та безперешкодний економічний доступ до продовольства мають вагомe значення для забезпечення збалансованого харчування і здоров'я населення країни. Кожній людині для нормальної життєдіяльності необхідно включати у раціон багаті на поживні речовини та вітаміни продукти, збалансовувати білки, жири та вуглеводи. Не останнє місце у щоденному раціоні повинна займати молочна їжа. Молоко та молочні продукти здатні забезпечити людській організм унікальними мікроелементами на різних етапах його становлення та розвитку.

Придбати молочну продукцію на будь-який смак можна у мережі торгівлі, на ринку, де реалізується продукція підприємств молочної галузі АПК. Завдяки діяльності молокопереробних підприємств населення країни отримало доступ до різноманітних видів молочної продукції і може задовольнити відповідні потреби в різних населених пунктах нашої країни. Виконання основного завдання підприємствами молочної промисловості, якість виготовленої ними продукції та її кількість, залежить від обсягів та якості виробленої та переданої на переробку основної сировини, тобто від результатів діяльності підприємств молочного скотарства.

Дослідженню питань ефективності діяльності підприємств молочного скотарства, пошуку вирішення проблем даної галузі тваринництва приділено увагу у наукових роботах таких відомих вчених як М. М. Ільчук, Т. Л. Мостенська, П. Т. Саблук, Н. С. Скопенко, В. М. Марченко, В. І. Ємцев, Н. С. Белінська та ін. Проте, постійна зміна умов функціонування підприємств з виробництва молока вимагає відповідного змін аналізу стану їх розвитку, що й обумовлює актуальність даної роботи. Її мета – розглянути тенденції виробництва сирого молока, виявити основні проблеми функціонування підприємств молочного скотарства.

В даній роботі під «сирим молоком» будемо розуміти молоко коров'яче. Молоко коров'яче в нашій країні, на відміну від овечого, козячого та кобилячого молока, є більш звичною сировиною для переробних підприємств, що в значній мірі пов'язано з кількістю голів худоби та їх продуктивністю. Переважання корів над іншими видами худоби підтверджують статистичні дані (рис. 1).

Протягом аналізованого періоду, з 1990 року по 2014 рік, кількість корів і телиць в Україні значно переважала над іншими видами худоби. За досліджуваний період спостерігається суттєве зменшення майже всіх видів худоби: на 83,9% – вівцематок, на 27,4% – кобил, на 74,9% – корів і телиць. Збільшилось лише поголів'я козематок на 18,6% за вказаний період: з 375 тис. голів у 1990 році до 444,7 тис. голів у 2014 році, що відповідно у 28 та у 6 разів

менше, порівняно з кількістю корів і телиць в Україні. У 2014 році корів і телиць було більше у 5 разів, порівняно з вівцематками, та у 17 разів, порівняно з кобилами.

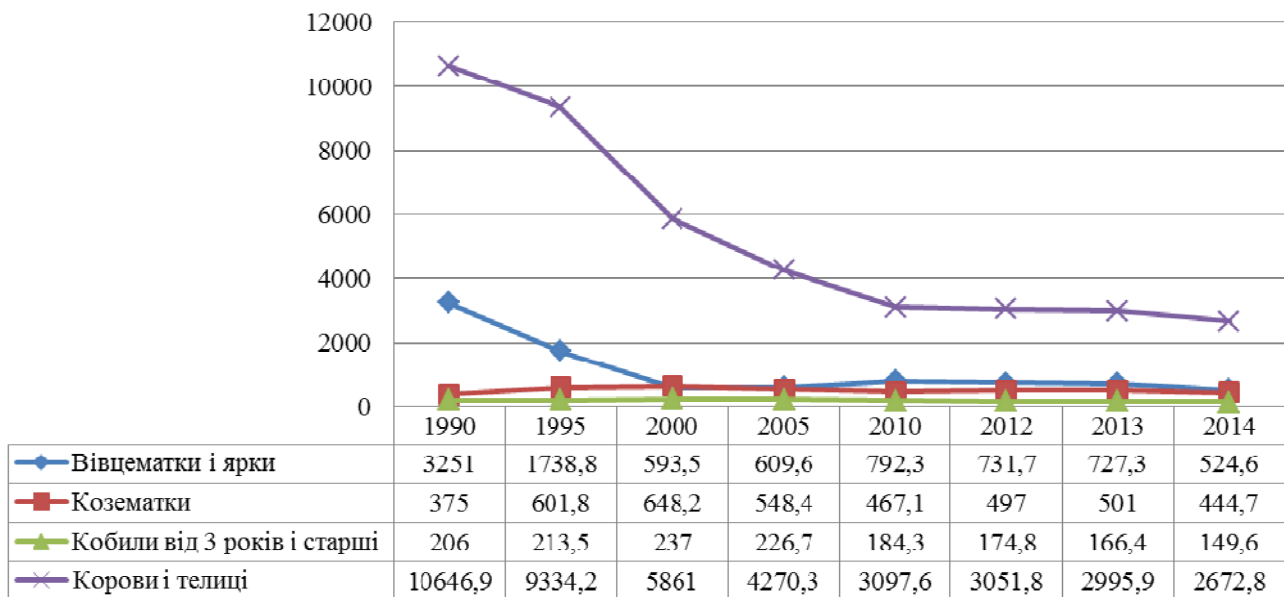


Рис. 1. Поголів'я худоби на кінець 1990-2014 рр., тис. голів,
побудовано автором за даними [21]

Такі тенденції у співвідношенні поголів'я різних видів худоби пов'язані з особливостями ведення господарської діяльності в Україні та з історичними традиціями. Тож, враховуючи все вище сказане, вважаємо за доцільне зосередити дослідження на питаннях, пов'язаних з виробництвом традиційного для українців виду молока – коров'ячого.

За останні п'ять років досліджуваного періоду кількість підприємств, які мали поголів'я корів, зменшилась на 21%, з 3741 підприємства у 2010 році до 2802 підприємств у 2014 році (табл. 1).

Зменшення кількості підприємств відбувалось переважно за рахунок тих, у яких кількість корів не перевищувала 199 голів. Найбільше зменшилась кількість підприємств з поголів'ям до 5 корів, на 171 підприємство або на 2,3%. Спостерігається збільшення (на 27%) кількості підприємств з чисельністю голів не меншою, ніж 1000. Такі зміни у структурі підприємств, які мали поголів'я корів, можна назвати позитивними. Найбільшу питому вагу серед цих

підприємств протягом всіх п'яти років займали ті з них, поголів'я у яких варіювалось від 100 до 199 корів.

Таблиця 1

**Розподіл підприємств, які мали поголів'я корів,
за кількістю голів, 2010-2014 рр.**

Підприємств з кількістю голів корів	Роки										Абсолютне відхилення 2014/2011	
	2010		2011		2012		2013		2014			
	шт.	%	шт.	%	шт.	%	шт.	%	шт.	%	шт.	%
до 5	354	14,3	491	13,7	459	13,4	398	12,4	320	11,4	-171	-2,3
від 6 до 20	607	16,3	591	16,4	578	16,8	527	16,5	433	15,5	-158	-0,9
від 21 до 49	428	11,4	420	11,7	410	12,0	369	11,6	320	11,3	-100	-0,4
від 50 до 99	502	13,4	459	12,8	424	12,3	388	12,1	351	12,5	-108	-0,3
від 100 до 199	668	17,9	664	18,5	596	17,4	564	17,6	507	18,1	-157	-0,4
від 200 до 299	373	10,0	338	9,4	351	10,2	356	11,1	302	10,8	-36	1,4
від 300 до 399	235	6,3	216	6,0	203	5,9	200	6,2	182	6,5	-34	0,5
від 400 до 499	125	3,3	135	3,8	134	3,9	114	3,6	114	4,1	-21	0,3
від 500 до 999	225	6,0	226	6,3	222	6,5	228	7,1	210	7,5	-16	1,2
більше 999	44	1,1	51	1,4	55	1,6	57	1,8	63	2,3	12	0,9
Всього підприємств	3741	100	3591	100	3432	100	3201	100	2802	100	-789	0

Джерело: побудовано автором за даними [21]

До підприємств з поголів'ям корів більшим, ніж 999 голів, належать такі відомі нам успішні компанії, що працюють в Україні:

- *Агропромисловий холдинг «Астарта»*. Дійне стадо у регіональних підрозділах даної компанії нараховує понад 15 тис. голів. Компанія займається селекційною роботою, приділяє увагу оновленню інших основних засобів відповідно до сучасних тенденцій з метою збільшення продуктивності корів та покращення якості молока. Як наслідок, у 2014 році компанії вдалось отримати 104 тис. тони молока, що на 14% більше, ніж у попередньому році [4].

- *ТОВ «Українська молочна компанія»*, засноване у 2006 році. Дійне стадо Товариства налічує понад 3200 голів і дозволяє нині отримувати близько 80 тис. л молока на добу. Використання сучасного обладнання, технологій та відбір корів за перші два роки існування компанії дозволили досягти найкращих результатів за показником надоїв на одну фуражну корову. Сьогодні значення цього показника складає у середньому 9000 кг/рік, а рекордне

значення надоїв від однієї корови було зафіксоване на рівні 12634 кг за 305 днів. ТОВ «Українська молочна компанія» використовують корів Голштинської породи [23].

- *АТЗТ «Агро-Союз»*. Компанія впровадила технологію безприв'язного утримання. Інвестиції та застосування сучасної системи управління виробництвом дозволили досягти значення показника надоїв на одну корову на рівні 9200 л/рік та щорічно виробляти молока близько 18 тис. т/рік, покращити якість отриманої продукції. У 2009 році підприємство було занесене до Реєстру спеціальних сировинних зон як підприємство, продукція якого може використовуватись для виробництва дитячого та дієтичного харчування [2].

- *Агропромислова компанія «Укрпромінвест-Агро»*. Дійне стадо компанії складає близько 2800 корів, середній надій яких у 2014 році становив 7270 л/рік [14].

- *СТОВ «Промінь»*. Господарство приділяє увагу всім етапам виробничого процесу, налічує 1055 корів, які дозволяють отримати та реалізувати 25-28 т молока на добу. Дане підприємство входить у двадцятку вітчизняних підприємств-лідерів за показником надоїв на одну фуражну корову [1].

Діяльність цих та інших підприємств, що досягли високих значень показників у виробництві молока, базується на впровадженні інноваційних технологій, розвитку їх виробничого потенціалу завдяки інвестиціям. Проте, загальні тенденції виробництва молока в Україні відрізняються від показників вище згаданих компаній, про що яскраво свідчать статистичні дані, проаналізовані нижче.

Діяльність всіх сільськогосподарських підприємств разом з господарствами населення дозволила у 2014 році виробити 11,1 млн. тон або 11132,8 тис. тон молока (табл. 2), що на 54,6% або у 2,2 рази менше, порівняно з обсягом молока, яке було вироблено різними категоріями господарств у 1990 році.

**Виробництво молока в Україні у 1990-2014 рр.
за різними категоріями господарств**

Показник	Роки									
	1990	2000	2005	2008	2009	2010	2011	2012	2013	2014
Виробництво молока, всього, млн. тон, в т. ч.	24,5	12,7	13,8	11,8	11,6	11,2	11,1	11,4	11,5	11,1
У% до попереднього року	-	51,6	101,0	95,9	98,7	96,9	98,5	102,6	101,0	96,9
- с/г підприємствами	18,6	3,7	2,6	2,1	2,2	2,2	2,2	2,5	2,6	2,6
У% до попереднього року	-	19,7	96,2	96,0	107,0	99,2	101,3	112,9	101,9	102,5
У% до загального обсягу виробленого молока	76,0	29,0	18,7	17,8	19,3	19,7	20,3	22,3	22,5	23,8
- господарствами населення	5,9	9,0	11,3	9,7	9,4	9,0	8,8	8,8	8,9	8,5
У% до попереднього року	-	153,0	102,5	95,9	96,9	96,4	97,9	100,0	100,7	95,3
У% до загального обсягу виробленого молока	24,0	71,0	81,5	82,2	80,7	80,3	79,7	77,7	77,5	76,2

Джерело : побудовано автором за даними [21]

Найбільш суттєве падіння обсягів виробництва відбулось в перші десять років аналізованого періоду, з 1990 року до 2000 року. За цей час обсяги виробництва молока всіх категорій господарств зменшились у 1,9 разів, а виробництво основної продукції у сільськогосподарських підприємствах молочної галузі – на 80,3% або у 5,1 разів. Такі зміни у результатах діяльності виробників молока були в першу чергу пов'язані з розпадом Радянського Союзу та з адаптацією підприємств до ринкових умов функціонування. Внаслідок реформування сільськогосподарських підприємств та кооперативів скоротилася кількість великих господарств, які були основними постачальниками сировини – на 99% у 1990 році забезпечували молоком підприємства молочної промисловості [21].

В нових для підприємств ринкових умовах роль «основного постачальника» перейшла до господарств населення, обсяги виробництва

молока якими збільшились у 1,5 рази з 1990 року до 2000 року. Відповідно, сільськогосподарські підприємства протягом перших десяти років незалежності України не виконували основне завдання – не задовольняли в повній мірі потреби у основній сировині підприємств молочної промисловості. В загальному обсязі молока, що вироблялось в Україні, частка сільськогосподарських підприємств складала 29% у 2000 році. Співвідношення виробництва молока між сільськогосподарськими підприємствами та господарствами населення за останні 14 років суттєво не змінилось і становить приблизно 20%:80%.

З 2000 року до 2014 року спостерігається подальший спад обсягів виробництва молока всіма категоріями господарств – у 2014 році було отримано на 12% менше молока, ніж у 2000 році. Спад обумовлений падінням обсягів виробництва у сільськогосподарських підприємств на 27,8% та у господарств населення на 5,6% за цей період. З 2008 р., попри зменшення загальних обсягів виробленого молока, позитивним моментом для промислових підприємств є зміна у структурі його виробництва: почала зростати частка молока сільськогосподарських підприємств і почала зменшуватись частка господарств населення за рахунок відповідної зміни виробництва молока у натуральних одиницях у згаданих категоріях виробників.

Найбільше молока щороку протягом 1990-2014 років було вироблено у Вінницькій (852 тис. т у 2014 р.) та Полтавській (814 тис. т у 2014 р.) областях. До п'ятірки областей-лідерів за показником обсягів виробництва молока у 2014 році можна віднести ще Хмельницьку (602 тис. т), Львівську (601 тис. т) та Чернігівську (572 тис. т) області.

Майже все вироблене молоко, 94,7% у 2014 році, сільськогосподарські підприємства реалізують за різними напрямками (табл. 3).

Найменші обсяги молока йдуть на видачу пайовикам в рахунок орендної плати за землю та майнових паїв (часток) та реалізуються населенню в рахунок оплати праці. Протягом аналізованого періоду частка молока, реалізована за цими двома напрямками, суттєво зменшилась, що свідчить про стабілізацію

фінансового становища виробників молока у ринкових умовах. Незначну частину виробленого молока сільськогосподарські підприємства реалізують на ринку (1,3% у 2014 році).

Таблиця 3

Напрями реалізація молока та молочних продуктів (у перерахунку на молоко) сільськогосподарськими підприємствами, тис. т

Показник	Роки						
	1990	2000	2005	2010	2012	2013	2014
Всього реалізовано, у т. ч.:	18023,0	2683,7	2121,3	2004,1	2360,1	2409,0	2506,2
У% до виробленого сільськогосподарськими підприємствами молока	96,7	73,1	82,3	90,4	93,1	93,3	94,7
У% до попереднього періоду	-	14,9	79,0	94,5	117,8	102,1	104,0
- переробним підприємствам	17871,2	1779,3	1802,5	1857,6	2218,9	2263,6	2379,4
У% до загального обсягу реалізації	99,1	66,3	85,0	92,7	94,0	94,0	94,9
У% до попереднього періоду	-	10,0	101,3	103,1	119,4	102,0	105,1
- видано пайовикам в рахунок орендної плати за землю та майнових паїв (часток)	-	5,0	2,4	0,7	0,5	0,4	0,4
У% до загального обсягу реалізації	-	0,2	0,1	0,0	0,0	0,0	0,0
У% до попереднього періоду	-	-	48,0	29,2	71,4	80,0	100,0
- населенню в рахунок оплати праці	133,3	202,1	32,3	6,9	4,4	3,9	3,1
У% до загального обсягу реалізації	0,8	7,5	1,5	0,4	0,2	0,2	0,1
У% до попереднього періоду	-	151,6	16,0	21,4	63,8	88,6	79,5
- на ринку	18,5	569,1	81,4	37,8	37,8	36,3	32,0
У% до загального обсягу реалізації	0,1	21,2	3,8	1,9	1,6	1,5	1,3
У% до попереднього періоду	-	3076,2	14,3	46,4	100,0	96,0	88,2
- за іншими напрямками	-	128,2	202,7	101,1	98,5	104,8	91,3
У% до загального обсягу реалізації	-	4,8	9,6	5,0	4,2	4,3	3,7
У% до попереднього періоду	-	-	158,1	49,9	97,4	106,4	87,1

Джерело : побудовано автором за даними [21]

На сьогоднішній день у зв'язку з підвищеною увагою до якості продовольства, його впливу на здоров'я серед фермерських господарств з'являються ті, які реалізують виготовлену продукцію безпосередньо кінцевому споживачу. Проте, лєвова частка молока (не менше, ніж 66,3%, протягом 1990-2014 рр. та 94,9% у 2014 році) була реалізована молокопереробним підприємствам.

Збільшення обсягів молока у натуральних одиницях, що реалізується переробним підприємствам, з 1779,3 тис. тон у 2000 році до 2379,4 тис. тон у 2014 році, є позитивною тенденцією для підприємств молочної промисловості. Молоко від господарств населення, як правило, гірше за показниками якості, порівняно з молоком, що надходить від великих ферм, які володіють сучасними технологіями доїння та зберігання молока, постійно досліджують та підвищують якість виробленої продукції.

Згідно зі статистичними даними з 2003 року до 2014 року спостерігається поступове збільшення частки молока екстра та вищого гатунку (згідно з ДСТУ 3662-97 «Молоко коров'яче незбиране. Вимоги при закупівлі») у структурі молока, що надходить від сільськогосподарських підприємств на переробку (рис. 2). Збільшення відбувається за рахунок зменшення негатурного молока з 1,5% у 2003 році до 0,2% у 2014 році, молока 1 та 2 гатунку.

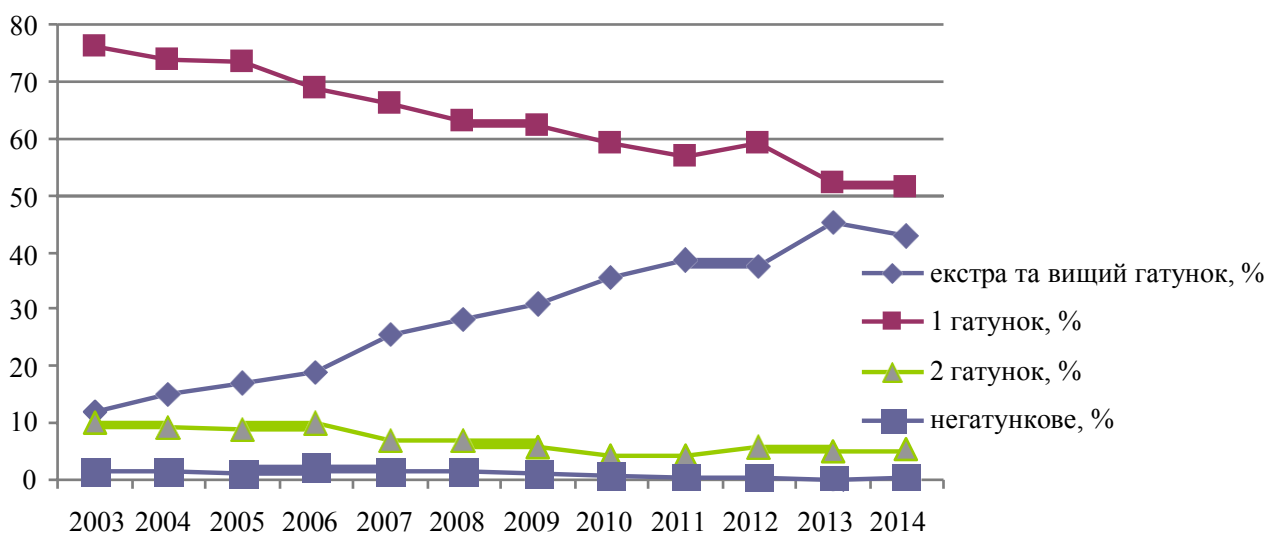


Рис. 2. Якість молока, проданого сільськогосподарськими підприємствами переробним підприємствам по ДСТУ 3662-97, % до загального обсягу, побудовано за даними [21]

Сільськогосподарські підприємства працюють над якістю молока і ті з них, які досягають найкращих результатів за показниками якості продукції, можуть реалізувати молоко як сировину для виробництва дитячого та дієтичного харчування. Згідно з Реєстром спеціальних сировинних зон станом

на 24 січня 2013 року [13] в Україні було зареєстровано 76 таких підприємств у Полтавській (32 підприємства), Вінницькій (9 підприємств), Дніпропетровській та Київській (по 7 підприємств), Сумській (5 підприємства), Івано-Франківській (4 підприємства), Харківській та Чернігівській (по 3 підприємства), Черкаській та Волинській (по 2 підприємства), Рівненській та Хмельницькій (по 1 підприємству) областях.

Що стосується якості молока, що надходить на переробку від господарств населення, то, як правило, це молоко 2 гатунку. У зв'язку з відсутністю кращої альтернативи підприємства молочної промисловості закупували молоко у господарств населення, частка яких у загальному обсязі придбаного молока у 2007 році досягла значення 72,3% (табл. 4).

Таблиця 4

Обсяги реалізації молока різними категоріями господарств переробним підприємствам в Україні у 1990-2014 рр.

Показник	Роки								
	1990	2000	2005	2007	2008	2010	2012	2013	2014
Продаж молока переробним підприємствам, тис. тон, в т. ч. всього,	18046	3335	5689	6029	5397	4737	4716	4570	4647
У % до попереднього року	-	18,5	128,9	107,5	89,5	101,4	103,7	96,9	101,7
% продажу молока с/г підприємствами (до загального обсягу продаж молока)	99,0	53,3	33,0	27,7	31,9	39,9	48,3	50,9	52,2
% продажу молока господарствами населення (до загального обсягу продаж молока)	1,0	46,7	67,0	72,3	68,1	60,1	51,2	48,6	47,1

Джерело : побудовано автором за даними [21]

Підвищення вимог до якості молока-сировини у 2008 році, зі вступом України у СОТ, спричинило зміну у структурі молока, що надходить на переробку від різних категорій господарств: поступово почала зменшуватись частка молока, що надходить від господарств населення (з 68,1% у 2008 році до 47,1% у 2014 році), і збільшуватись частка молока від сільськогосподарських

підприємств (з 31,9% у 2008 році до 52,2% у 2014 році). Такі зміни відбуваються на фоні зменшення загальних обсягів продажу молока переробним підприємствам та на фоні збільшення недостатньо швидкими темпами обсягів молока, реалізованого сільськогосподарськими підприємствами.

З точки зору якісних характеристик основної сировини переробні підприємства зацікавлені у закупівлі молока у великих сільськогосподарських підприємств, у збільшенні їх кількості. У нашій країні було вжито деяких заходів у цьому напрямку, про що свідчить збільшення кількості підприємств з поголів'ям корів, що не менше 1000. Так, наприклад, одним із перших кроків у цьому напрямі в 2007 році було створення ЗАТ «Індустріальна молочна компанія», до складу якої входило 6 підприємств, що нараховують більше 8 тис. голів [16]. Але вплив світової фінансової кризи призвів до скорочення інвестицій та переорієнтації інвесторів з будівництва великих сільськогосподарських підприємств на облаштування середніх і невеликих молочних ферм [3], кращі з яких, на наш погляд, теж можуть мати тривалу перспективу у виробництві сирого молока.

Враховуючи, що для збільшення кількості сільськогосподарських підприємств з великою кількістю стада необхідний досить тривалий період часу, то сподіватися на істотні кількісні зміни у виробництві молока в найближчий час не доводиться. Як наслідок, підприємства молочної промисловості нині змушені працювати в умовах дефіциту основної сировини, а підприємства сільського господарства, як і у 2000 році, не виконують основне призначення свого функціонування, не забезпечують молокопереробні підприємства достатньою кількістю якісної сировини.

На виконання даного завдання сільськогосподарськими підприємствами впливають два основні фактори: кількість молочного стада та його продуктивність.

Згідно з даними табл. 5 за роки незалежності України спостерігається щорічне скорочення поголів'я корів. Так, з 1990 до 2000 року загальна кількість

корів скоротилась у 1,7 разів, а їх кількість у сільськогосподарських підприємствах зменшилась більш, ніж у 3 рази (у 3,3 рази). Скорочення кількості сільськогосподарських підприємств вплинуло на зменшення кількості поголів'я корів.

Таблиця 5

**Поголів'я корів за основними категоріями господарств
в Україні у 1990-2014 рр.**

Показник	Роки										
	1990	2000	2005	2007	2008	2009	2010	2011	2012	2013	2014
Поголів'я всього, тис. гол. на кінець року, в т. ч.:	8378	4958	3635	3096	2856	2737	2631	2582	2554	2509	2263
У відсотках до попереднього року, %	-	59,2	84,9	92,5	92,2	95,8	96,1	98,1	98,9	98,2	90,2
- с/г підприємствах, тис. гол.	6191	1851	866	679	624	605	589	584	575	565	529
У відсотках до попереднього року, %	-	29,9	78,7	88,9	91,9	97,0	97,4	99,2	98,5	98,3	93,6
% до загальної кількості поголів'я	73,9	37,3	23,8	21,9	21,8	22,1	22,4	22,6	22,5	22,5	23,4
- господарствах населення, тис. гол.	2187	3107	2769	2417	2232	2132	2042	1998	1979	1943	1734
У відсотках до попереднього року, %	-	142,1	87,0	93,6	92,3	95,5	95,8	97,8	99,0	98,2	89,2
% до загальної кількості поголів'я	26,1	62,7	76,2	78,1	78,2	77,9	77,6	77,4	77,5	77,5	76,6

Джерело : складено автором за даними [21]

Наступні чотирнадцять років спостерігалася також тенденція скорочення кількості поголів'я в Україні: у 2014 році офіційна статистика нараховувала 2263 тис. голів корів, що у 2,2 та у 3,7 разів менше, ніж відповідно у 2000 та 1990 роках. Зменшується поголів'я як у господарствах населення, так і у сільських господарствах. За останні 24 роки кількість корів зменшилась на 20,7%, з 2187 до 1734 тис. голів, що у першу чергу пов'язано зі старінням населення села (середній вік голів сільськогосподарських домогосподарств у

2014 році становив 55 років у чоловіків та 62 роки у жінок), з низькими закупівельними цінами на молоко як сировину, які не виправдовують вкладену працю селянина.

У сільськогосподарських підприємствах зменшення поголів'я корів відбувається ще швидшими темпами: на 91% зменшилась кількість корів протягом аналізованого періоду, з 6191 тис. голів у 1990 році до 529 тис. голів у 2014 році. Зменшення кількості корів у сільськогосподарських підприємствах пов'язано зі відповідною зміною кількості підприємств внаслідок їх неспроможності опиратись впливу чинників зовнішнього середовища. Зменшення кількості підприємств відбувається вдвічі швидше, ніж зменшення кількості корів: за останні п'ять років аналізованого періоду на 10,2% скоротилося поголів'я корів в сільськогосподарських підприємствах.

Основна причина подібних змін у кількості поголів'я сільськогосподарських підприємств нашої країни – вирізання корів, про що додатково свідчить їх приплід. Так, за 14 років аналізованого періоду вихід приплоду зменшився на 18 голів телят або на 20%, з 88 до 7 голів, проте за останні п'ять років зменшення було не таке суттєве – 4% (рис. 3). Це свідчить про те, що не в повній мірі використовується потенціал нарощення поголів'я корів. Збереження молодих телиць і цілеспрямоване збільшення молочного стада дозволило б збільшувати поголів'я, натомість ми спостерігаємо щорічне зменшення кількості корів у сільськогосподарських підприємствах.

На фоні загального зменшення поголів'я корів спостерігається зростання їх продуктивності – з 2359 кг у 2000 році до 4508 кг у 2014 році (рис. 4). Більшу увагу питанню підвищення середньорічних надоїв корів приділяли у господарствах населення, де вони були вищі, порівняно з надоями у сільськогосподарських підприємствах, з 1995 до 2013 року включно.

У 2014 році господарства населення втратили свої позиції: середньорічні надої на одну корову становили 4276 кг/рік, в той час як значення цього показника у сільськогосподарських підприємств досягло вищого рівня – 4676 кг/рік.

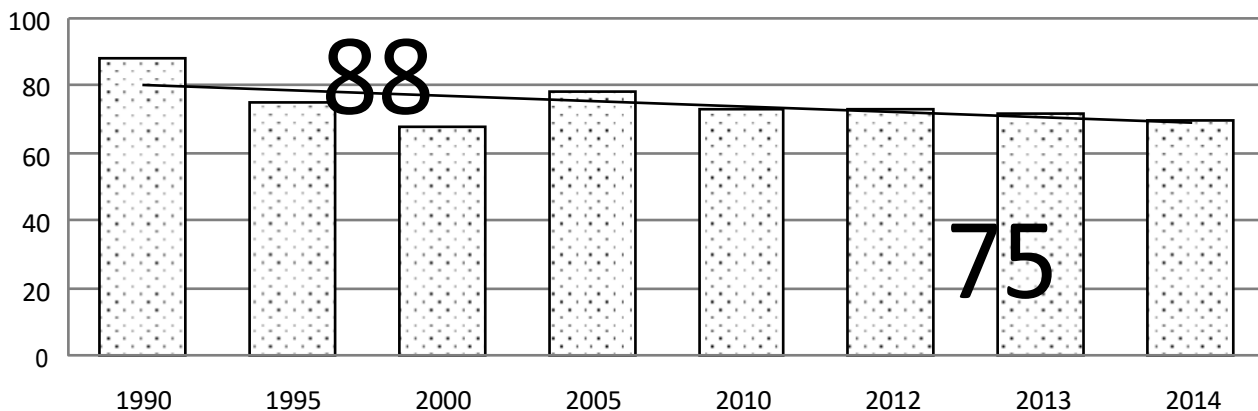


Рис. 3. Вихід приплоду в розрахунку на 100 корів у сільськогосподарських підприємствах у 1990-2014 рр., голів телят, побудовано за даними [21]

Попри зафіксовані офіційною статистикою середньорічні обсяги надоїв на рівні близькому до 4 тис. кг на рік протягом останніх п'яти років, за свідченнями практиків, дедалі більше стає молочнотоварних ферм з більш високими показниками продуктивності корів – на рівні 7-8 тис., а іноді й 9 тис. кг молока на рік на одну корову.

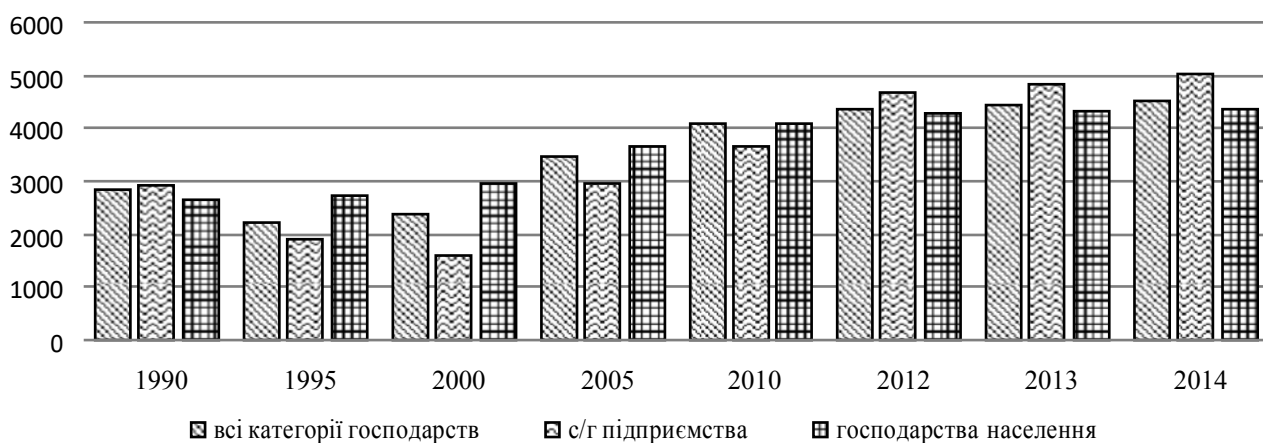


Рис. 4. Середньорічний надій від однієї корови у 1990-2014 рр. за різними категоріями господарств, кг, побудовано за даними [21]

На продуктивність корів та якість отриманого молока впливає ряд факторів, серед яких: фізіологічний стан, вік тварини та стан її здоров'я, лактаційний період, пори року, умови утримання худоби, порода, спосіб та кратність доїння тощо.

Однією із причин загальної низької молочної продуктивності тварин у значній кількості господарств України спеціалісти називають «застарілий» генетичний матеріал. Використовувана племінна база майже вичерпала свій потенціал – «чорна ряба», найбільш поширена в Україні порода, спроможна давати близько 5 тис. кг молока на рік. Тож, генетичний матеріал рекомендують в подальшому оновити. Оновлення молочного стада вимагає інвестицій. Фінансові витрати, необхідні на придбання корів високопродуктивних порід шляхом купівлі нетелів, можуть дозволити собі не всі сільськогосподарські підприємства. Тому, задля зменшення витрат, деякі господарства закупають лише сперму з метою поліпшення генофонду худоби [10].

Якою б не була порода тварини, вона потребує належного догляду та харчування. Тож, іншою, більш суттєвою, причиною недостатньої продуктивності значної кількості корів в Україні, на думку спеціалістів, є недостатній рівень годівлі або незбалансованість кормів, внаслідок чого останні витрачаються головним чином на підтримку життєдіяльності поголів'я, а не на формування молока. Поясненням тому є прагнення сільськогосподарських підприємств зменшити витрати на корми (частка витрат кормів у собівартості виробленого молока перевищує 50%) для підвищення ефективності своєї діяльності, але отримують вони протилежний результат.

Недостатнє годування впливає негативно не тільки на продуктивність корів, але і на якість молока – зменшується вміст жиру та білку в молоці, крім того, воно може бути причиною зменшення виходу телят. Необхідно збалансувати годівлю тварин з урахуванням поживності кормів, щоб можна було при тих же витратах кормів підвищити продуктивність корів. Натомість, у багатьох підприємствах України у раціоні корів присутні переважно сінаж, силос і концкорми, відсутні сіно, пшениця та ячмінь, що не дозволяє досягти продуктивності вищої, ніж 9 тис. кг молока на рік [9].

З усього вище сказаного очевидно є необхідність підвищення продуктивності корів у сільськогосподарських підприємствах шляхом удосконалення структури кормової бази, покращення її якості тощо. В умовах

підвищеної потреби підприємств України у поживних кормах, спостерігаються такі зміни у виробництві кормових культур протягом аналізованого періоду:

1) Посівні площі кормових культур зменшились з 11999 тис. гектарів у 1990 році до 2101 тис. гектарів у 2014 році, в тому числі за рахунок зменшення посівних площ кормових коренеплодів на 65,4%, кукурудзи на силос і зелений корм – на 92,5%, однорічних трав – у 6,3 рази, багаторічних трав – на 71,9%.

Посівні площі під кормові культури зменшились з 37,0% до 7,7% від всієї посівної площі протягом 1990-2014 рр. Це свідчить про скорочення ресурсного потенціалу для виробництва кормів.

2) Урожайність багатьох кормових культур з 1990 року до 2014 року збільшилась. Винятком стала урожайність однорічних та багаторічних трав на зелений корм, сіножатей на сіно та культурних пасовищ.

3) Валовий збір кормових культур зменшився протягом 1990-2014 років за рахунок скорочення посівних площ на фоні загального підвищення урожайності. Найбільше зменшився збір однорічних трав на зелений корм (95,5%), багаторічних трав на зелений корм (93,2%), кукурудзи на силос, сінаж та зелений корм (на 92,3%).

З 1990 року рівень вирощування кормових культур як основи виробництва кормів не поновлено. Такий рівень ресурсного забезпечення виробництва кормів не є достатнім для виробництва необхідних обсягів збалансованих, повноцінних кормів, збагачених необхідними мікроелементами та вітамінами. Як наслідок, раціони худоби у багатьох сільськогосподарських підприємствах незбалансовані – спостерігається завищена частка зернових за рахунок соковитих кормів, до яких відносять зелені корми, коренеплоди тощо.

Всі корми, які використовуються для годівлі тварин, службою статистики перераховуються на кормові одиниці. Згідно з даними табл. 6 протягом аналізованого періоду відбувається зменшення витрат кормів: з 103,6 млн. т кормових одиниць у 1990 році до 32,5 млн. т кормових одиниць у 2014 році, що на 68,6% менше, ніж у 1990 р. Такі зміни можуть бути пов'язані зі зменшенням загальної кількості худоби у всіх категоріях господарств. З 2010 року

спостерігається збільшення частки витрат кормів сільськогосподарськими підприємствами, що могло стати причиною збільшення їх частки у виробництві молока протягом останніх п'яти років аналізованого періоду.

Таблиця 6

Витрати кормів у сільськогосподарських підприємствах у 1990-2014 рр.

Показник	Роки						
	1990	2000	2005	2010	2012	2013	2014
Витрати кормів усього, млн. т кормових одиниць	103,6	42,5	37,5	33,9	34,1	34,6	32,5
У% до попереднього періоду	-	41,0	88,2	90,4	100,6	101,5	93,9
Витрати кормів сільськогосподарськими підприємствами, млн. т кормових одиниць	78,2	16,0	11,8	11,8	12,0	12,2	11,8
У% до попереднього періоду	-	20,5	73,8	100,0	101,7	101,7	96,7
У% до загальних витрат кормів	75,5	37,6	31,5	34,8	35,2	35,3	36,3
Витрати кормів сільськогосподарськими підприємствами на виробництво молока, центнерів кормових одиниць на центнер продукції	1,47	1,63	1,31	1,18	1,09	1,06	1,02
У% до попереднього періоду	-	110,9	80,4	90,1	92,4	97,2	96,2

Джерело: побудовано автором за даними [21]

Витрати кормів на виробництво 1 ц молока у 1990 та 2000 році були надмірними і в останньому випадку не виправданими. З 2000 року спостерігається поступове зменшення витрат кормів на отримання 1 ц молока з 1,63 ц кормових одиниць у 2000 році до 1,02 ц у 2014 році. У 2005, 2010 та 2012 роках витрати кормів відповідали середнім нормативним витратам кормів на 1 ц молока, які становлять в середньому 1,1-1,3 ц кормових одиниць [15]. Зменшення витрат кормів у сільськогосподарських підприємств на виробництво молока може бути пов'язане як з недостатнім рівнем годівлі тварин, так і з оновленням молочного стада: «малопродуктивні корови до 50-60% корму витрачають на підтримання життєдіяльності організму» [11, с. 64].

Щоб уникнути перевитрат кормів і досягти високих значень продуктивності корів, науковці рекомендують використовувати сучасні технології годівлі тварин. Їх використання потребує капітальних витрат на

закупівлю необхідного обладнання – на придбання кормозмішувачів, навантажувачів тощо, на створення кормового столу, освоєння технології безприв'язного утримання, на побудову нових сховищ для сіна, силосу і сінажу, та ін. Науковці наголошують, що подібні капітальні витрати сільськогосподарського підприємства окупляться тільки у випадку високої концентрації поголів'я корів, що є ще однією причиною створення велико-товарних господарств.

Таким чином, на сьогоднішній день гостро стоїть питання відновлення молочного скотарства як галузі тваринництва. Вирішення цього питання можливе за умов цілеспрямованої селекційної роботи та збільшення продуктивності існуючого стада шляхом усунення помилок в утриманні корів. Хоча, годівля корів здається простою задачею, вона потребує врахування численних факторів для формування оптимального раціону корови та отримання в подальшому бажаних результатів за показником її продуктивності. За умов належного утримання корів, можна поліпшити показники надоїв у вже існуючому стаді і в результаті збільшити обсяги виробленого в країні молока.

Світові тенденції виробництва молока

Незважаючи на щорічне зменшення виробництва молока в Україні, у світі спостерігається обернена тенденція. Обсяги вироблено у всьому світі молока збільшились з 542,5 млн. тон у 1990 році до 746,7 млн. тон у 2013 році, тобто на 37,6% за вказаний період (табл. 7). В цій ситуації частка молока, виробленого в Україні, зменшилась з 4,5% у 1990 році до 1,5% у 2013 році, проте Україна залишилась в двадцятці країн-лідерів з виробництва молока.

Найбільшими виробниками молока згідно з наявними статистичними даними протягом 1990-2013 рр. були США, Російська Федерація, Німеччина, Франція, Бразилія, які виробляли близько чверті світових обсягів молока. З зазначеної п'ятірки лідерів тільки США та Бразилія збільшили обсяги виробництва у 2013 році по відношенню до 1990 року.

Світове виробництво молока, мільйонів тон

Показник	Роки							Відхилення	
	1990	1995	2000	2005	2010	2012	2013	абс.	%
Весь світ	542,5	539,1	579,1	629,1	720,9	753,9	746,7	204,2	37,6
Аргентина	6,3	8,8	10,1	9,9	10,5	11,8	11,8	5,5	87,3
У% до всього світу	1,2	1,6	1,7	1,6	1,5	1,6	1,6	0,4	-
Бразилія	15,1	17,1	20,5	25,5	31,8	32,5	34,4	19,3	127,8
У% до всього світу	2,8	3,2	3,5	4,1	4,4	4,3	4,6	1,8	-
Великобританія	15,3	14,8	14,5	14,6	14,0	13,9	13,9	-1,4	-9,2
У% до всього світу	2,8	2,7	2,5	2,3	1,9	1,8	1,9	-1,0	-
Італія	12,0	12,3	13,3	11,6	11,3	11,2	11,0	-1,0	-8,3
У% до всього світу	2,2	2,3	2,3	1,8	1,6	1,5	1,5	-0,7	-
Китай	7,0	9,5	12,4	28,7	41,2	42,7	40,6	33,6	480,0
У% до всього світу	1,3	1,8	2,1	4,6	5,7	5,7	5,4	4,1	-
Нідерланди	11,2	11,3	11,2	10,5	11,6	11,9	12,4	1,2	10,7
У% до всього світу	2,1	2,1	1,9	1,7	1,6	1,6	1,7	-0,4	-
Німеччина	31,3	28,6	28,4	27,6	29,7	30,5	31,1	-0,2	-0,6
У% до всього світу	5,8	5,3	4,9	4,4	4,1	4,0	4,2	-1,6	-
Польща	15,8	11,6	11,9	12,4	12,3	12,7	12,7	-3,1	-19,6
У% до всього світу	2,9	2,2	2,1	2,0	1,7	1,7	1,7	-1,2	-
Російська Федерація	...	39,3	32,3	30,9	32,1	31,8	30,5	-8,8	-22,4
У% до всього світу	-	7,3	5,6	4,9	4,5	4,2	4,1	4,1	-
США	67,0	70,4	76,0	80,3	87,5	90,9	91,3	24,3	36,3
У% до всього світу	12,4	13,1	13,1	12,8	12,1	12,1	12,2	-0,1	-
Франція	26,8	26,1	25,7	26,1	24,2	24,9	24,6	-2,2	-8,2
У% до всього світу	4,9	4,8	4,4	4,1	3,4	3,3	3,3	-1,6	-
Україна	24,5	17,3	12,7	13,7	11,2	11,4	11,5	-13,0	-53,1
У% до всього світу	4,5	3,2	2,2	2,2	1,6	1,5	1,5	-3,0	-

Джерело: побудовано автором за даними [21]

За аналізований період виробництво молока у світі зростало переважно за рахунок країн, що розвиваються. У розвинених країнах, зокрема у країнах Євросоюзу, спостерігається падіння обсягів молока (у Великобританії, Німеччині, Італії, Польщі, Франції) або порівняно несуттєве збільшення (у Нідерландах). Однак саме розвинені країни приділяли особливу увагу підвищенню продуктивності корів, що підтверджують статистичні дані (табл. 8).

Згідно з даними табл. 8 у всіх країнах-лідерів з виробництва молока відбулось підвищення продуктивності корів протягом аналізованого періоду. Найвищий середньорічний удій молока у 2013 році був у США (9902 кг/рік),

Данії (8766 кг/рік) та в Канаді (8739 кг/рік). За показниками продуктивності Україна випереджала такі країни як Китай, Бразилія, Казахстан. Відповідно, Бразилія, на відміну від України, нарощувала обсяги виробництва молока за рахунок збільшення поголів'я корів.

Таблиця 8

Середньорічний удій молока від однієї корови у 1990-2014 рр., кілограмів

Показник	Роки							Відхилення	
	1990	1995	2000	2005	2010	2012	2013	абс.	%
Україна	2863	2204	2359	3487	4082	4361	4446	1583	55,3
Весь світ	2147	2088	2218	2246	2267	2319	2347	200	9,3
Австрія	3791	4214	4977	5759	6101	6418	6460	2669	70,4
Аргентина	2618	3732	4131	4719	4496	5388	5379	2761	105,5
Білорусь	...	2339	2413	3503	4567	4571	4361	2022	86,4
Болгарія	3522	3324	3273	3490	3789	3562	3978	456	12,9
Бразилія	783	825	1140	1231	1381	1417	1492	709	90,5
Великобританія	5314	5703	6155	7245	7489	7684	7758	2444	46,0
Греція	2509	3181	3055	3598	3603	3738	3801	1292	51,5
Данія	6248	6657	7421	8124	8640	8529	8766	2518	40,3
Іспанія	3668	4802	5352	6295	7497	7471	7655	3987	108,7
Італія	3795	5195	5790	5992	5590	5921	5175	1380	36,4
Казахстан	...	1642	2124	2127	2255	1903	2245	603	36,7
Канада	5808	6367	7396	7496	8202	8817	8739	2931	50,5
Китай	1568	1559	1774	2500	2882	3015	2934	1366	87,1
Нідерланди	6050	6613	7281	7300	7496	7577	7644	1594	26,3
Німеччина	4927	5424	6122	6762	7083	7280	7293	2366	48,0
Польща	3246	3230	3944	4333	4838	5189	5388	2142	66,0
Російська Федерація	...	2162	2503	3202	3535	3913	3900	1738	80,4
Румунія	1744	2910	2542	3146	3060	3701	3771	2027	116,2
США	6705	7441	8254	8877	9593	9841	9902	3197	47,7
Угорщина	5082	5050	5699	6345	6794	5499	6869	1787	35,2
Фінляндія	5764	6189	6729	7633	8109	8098	8222	2458	42,6
Франція	4723	5517	5948	6288	6242	6583	6414	1691	35,8
Швейцарія	4937	5156	5445	5701	6851	6905	6786	1849	37,5
Швеція	6086	6853	7829	8157	8389	8717	8459	2373	39,0

Джерело: побудовано автором за даними [21]

У зв'язку зі зростаючою продуктивністю корів у європейських країнах та зменшенням обсягів виробленого молока можна зробити висновок, що відбувається зменшення поголів'я корів. Натомість можна відзначити посилену селекційну роботу, удосконалення системи годівлі та умов утримання худоби, впровадження сучасних технологій доїння, що передбачають мінімізацію

контакту молока з повітрям, підвищену увагу до екологічності виробництва молока.

Нарощення обсягів виробництва молока у світі обумовлено зростаючою кількістю населення планети і є реакцією на його потреби. Так, згідно з Продовольчою та сільськогосподарською організацією ООН (FAO) світовий попит на молоко щорічно зростає на 15 млн. т [5].

При збільшенні населення планети та його потреб у молочній їжі спостерігається поступове зменшення населення України. Це відкриває перспективи для подальшого розвитку вітчизняних підприємств молочної промисловості на зовнішніх ринках, а також повинно стимулювати підприємства молочного скотарства до збільшення обсягів молока кращої якості. За рахунок наявного потенціалу та вивчення досвіду передових країн можливе збільшення виробництва молока українськими господарствами та розширення присутності вітчизняної продукції на зовнішніх ринках, збільшення її обсягів на внутрішньому ринку у майбутньому.

Прогноз розвитку виробництва молока

На сьогоднішній день виробленого молока в Україні недостатньо навіть для забезпечення потреб внутрішнього ринку, а середньорічні потужності молокопереробних підприємств завантажені приблизно на третину. Навіть у випадку 100% промислової переробки молока, що вироблялось в Україні, незадіяні середньорічні потужності підприємств молочної промисловості становили б близько 7 млн. тон молока-сировини [6]. Тож, є потреба у збільшенні обсягів виробництва молока.

За оцінками Національного університету біоресурсів і природокористування потенціал виробництва молока в Україні становить 97,118 млн. т і обумовлений наявними земельними ресурсами [10]. А використати сьогодні наявний потенціал, на думку спеціалістів університету, сільськогосподарські підприємства-виробники молока не можуть через відсутність необхідних значущих фінансових ресурсів для оновлення та

збільшення основних засобів, забезпечення виробничого процесу. Без сумніву, вирішити ряд питань у господарській діяльності сільськогосподарським підприємствам заважає брак коштів. Проте, проведені нами дослідження не дозволили виявити тісний зв'язок між наявними земельними ресурсами та обсягами виробленого молока, хоча варто погодитись з наявністю невикористаного потенціалу у сфері виробництва молока.

В найближчий час науковці та спеціалісти галузі молочного скотарства, світові організації не передбачають можливостей для використання наявного потенціалу підприємствами сільського господарства та прогнозують спад обсягів виробництва молока. Так, наприклад, Продовольча і сільськогосподарська організація ООН прогнозує зниження виробництва молока в Україні у 2015 році до 3% [14]. Це пов'язано зі збитковістю деяких сільськогосподарських підприємств, які вже у цьому році вийшли або виходять з ринку через нерентабельність своєї діяльності і вирізають все поголів'я худоби.

Подібні тенденції у виробництві молока були прогнозовані Чан-хі О.С. [24]. У своїй роботі автор, провівши розрахунки, спрогнозував середньорічне зниження загального обсягу молока приблизно на 1,3% з 2014 року до 2018 року за умови відсутності якісних змін з боку держави у молочній галузі. В іншому випадку, передбачав оптимістичний розвиток подій та можливість збільшення обсягів виробленого молока. Фактичні статистичні дані свідчать про зменшення отриманого у 2014 році молока на 3,1%, порівняно з 2013 роком. Тож, реалії виявилися не такими оптимістичними як складений песимістичний прогноз Чан-хі О. С.

Те саме можна сказати про прогноз, складений у 2010 році спеціалістами ННЦ «Інститут аграрної економіки» (табл. 9). Згідно з їх песимістичним прогнозом у 2015 році в Україні буде вироблено 11200 тис. тон молока, що приблизно відповідає результатам, досягнутим у 2014 році.

Згідно з песимістичним сценарієм розвитку подій, який є досить правдоподібним, у 2020 році виробництво молока збільшиться на 11,8%,

порівняно з 2014 роком, в тому числі за рахунок виробництва сільськогосподарськими підприємствами – на 41,6%. Поголів'я корів у господарствах всіх категорій за наступні п'ять років збільшиться до 2735 тис. голів або на 20,9%. У сільськогосподарських підприємствах кількість корів збільшиться з 529 тис. голів у 2014 році до 835 тис. голів у 2020 році згідно з прогнозом ННЦ «Інститут аграрної економіки».

Таблиця 9

Прогноз показників у виробництві молока в Україні

Показники	2014 рік, факт.	2015 рік		2020 рік	
		опт. прогноз	пес. прогноз	опт. прогноз	пес. прогноз
Виробництво молока усього, тис. тон	11132,8	15400	11200	23000	12450
Виробництво молока сільськогосподарськими підприємствами, тис. тон	2647,5	6080,0	2500,0	12500,0	3750,0
Поголів'я корів усього, тис. голів	2263	3040	2609,8	4150,0	2735,0
Поголів'я корів у сільськогосподарських підприємствах, тис. голів	529	1000,0	609,8	2050,0	835,0
Сільськогосподарські угіддя усього, тис. га	41511,7	36000	36000	35824	35824

Джерело : побудовано автором на основі [22]

Крім прогнозів у виробництві молока, науковці визначили зміну витрат кормів у сільськогосподарських підприємствах до 2017 року. Так, Петриченко І. І. розглянув оптимістичний, реалістичний та песимістичний сценарій розвитку подій [17]. Автор передбачає досить незначне збільшення потреби у кормових ресурсах. Витрати кормів сільськогосподарських підприємств будуть нарощуватись за оптимістичним сценарієм на 4,3%, за песимістичним – на 0,2% та за реалістичним – на 3% у 2017 році, порівняно з 2013 роком.

Згідно з песимістичним планом скорочення поголів'я худоби не дозволить суттєво збільшити витрати на корми, але вони збільшаться внаслідок реалізації державних програм. Настання оптимістичного сценарію передбачає

виконання ряду умов, серед яких залучення необхідного обсягу інвестицій, розвитку інфраструктури ринку та технологічного і технічного переоснащення галузі.

Ємність ринку молока, баланс галузі

Потенційну можливість розширення внутрішнього ринку науковці визначають на основі співставлення раціональної норми споживання молока та молочних продуктів на душу населення, визначеної відповідно до норм Інституту харчування, з фактичним споживанням.

Згідно з даними рис. 5 фактичне споживання молочних продуктів (у перерахунку на молоко) одним українцем з часів незалежності України не відповідало встановленим нормам харчування, а у 2014 році було менше норми на 41,3%. Основною причиною такої невідповідності є розбалансованість між доходами населення та цінами на молокопродукти. У зв'язку з низьким життєвим рівнем населення платоспроможний попит більшості сімей залишається критичним.

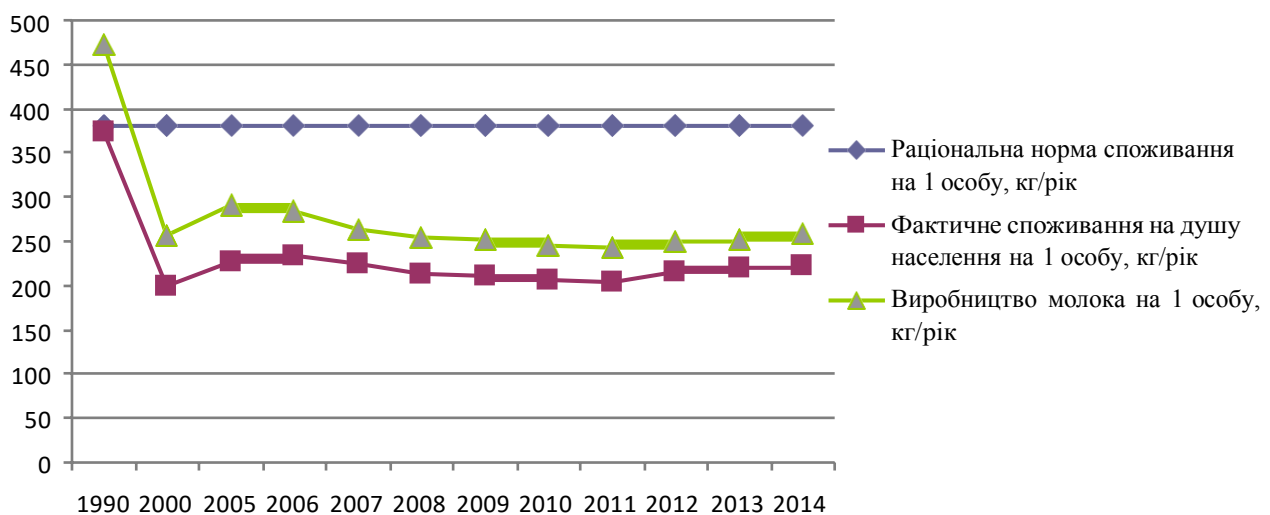


Рис. 5. Виробництво молока та споживання молочних продуктів (у перерахунку на молоко) однією особою у 1990-2014 рр., побудовано за даними [21]

За аналізований період виробництво молока на одну особу в Україні перевищило фактичне споживання (рис. 5). Так, протягом 1990-2014 рр.

виробництво молока в середньому на 15-20% щороку перевищувало його споживання, хоча тільки у 1990 році вироблене молоко дозволяло забезпечити населення молоком та молочними продуктами з урахуванням рекомендованої раціональної норми споживання.

Підприємства молочної галузі були спроможні задовольняти внутрішні потреби, підкріплені фінансовими можливостями, у молоці та молочній продукції через низьку купівельну спроможність населення нашої країни. Задовольнити потреби українців у молоці та молочних продуктах відповідно до раціональних норм споживання не вдалося б – для цього необхідно було б виробити 16340 тис. т молока, що на 46,8% більше, ніж обсяги виробництва молока у 2014 році. Тож, необхідно розвивати молочне скотарство для збільшення виробництва молока і використання потенційних можливостей внутрішнього ринку.

На фоні поступового зменшення обсягів виробленого молока в Україні спостерігається зростання обсягів імпорту у 5 разів та зменшення експорту молока і молочної продукції у 2,7 з 1990 року по 2014 рік. Згідно зі статистичними даними (табл. 10) споживання імпортової молочної продукції було несуттєвим і становило 3,7% у 2014 році.

Таблиця 10

Баланс молока та молочних продуктів в Україні у 1995-2014 рр., тисяч тон

Показник	Рік						
	1995	2000	2005	2010	2012	2013	2014
Виробництво	17274	12658	13714	11249	11378	11488	11133
Зміна запасів на кінець року	-440	-394	27	-11	90	-45	85
Імпорт	58	50	112	273	410	548	357
У% до попереднього періоду	-	86,2	224,0	243,8	150,2	133,7	65,1
Усього ресурсів	17772	13102	13799	11533	11698	12081	11405
Експорт	1420	1100	1901	956	820	769	527
У% до попереднього року	-	77,5	172,8	50,3	85,8	93,8	68,5
Витрачено на корм	3723	2203	1270	1099	1072	1252	1153
Втрати	80	10	3	8	9	10	14
Фонд споживання	12549	9789	10625	9470	9797	10050	9581
У% до попереднього року	-	78,0	108,5	89,1	103,5	102,6	95,3

Джерело: побудовано автором за даними [21]

Хоча обсяги імпорту молока та молочної продукції були незначні і поступалися обсягам експорту протягом всього аналізованого періоду, проте тенденції у структурі формування фонду споживання вимагають від підприємств молочної галузі швидкого вирішення існуючих проблем та нарощення обсягів виробництва молока і молочної продукції. В іншому випадку, вітчизняні підприємства можуть не тільки не використати можливості виходу на зовнішні ринки, але і частково втратити позиції на внутрішньому ринку.

Головні проблем розвитку галузі для забезпечення ємності ринку

Для підвищення ефективності галузі молочного скотарства необхідно займатися селекційною роботою для заміни худоби на більш продуктивну, поліпшити умови утримання тварин, здійснити технічне переоснащення ферм, замінити технології заготівлі та переробки кормів з метою поліпшення їх якості тощо. Все це вимагає інвестицій, здійснення яких є ризиковим з наступних причин [20]:

- молочне скотарство має велику фондоємність та, як наслідок, найбільше співвідношення вартості використовуваних основних та оборотних засобів і коштів;

- має найдовший цикл обертання обігових коштів і відповідно найменшу річну кількість їх обертів;

- внаслідок великої інвестоємності молочне виробництво дає менший об'єм виручки на одиницю інвестицій, порівняно з іншими галузями сільського господарства;

- в цілому молочне скотарство має найбільші, порівняно з іншими галузями, строки окупності. За даними [8] інвестиції в молочнотоварні комплекси можуть окупатись за 10-15 років.

За відсутності достатнього обсягу інвестицій підприємства сільського господарства поступово, в міру своїх фінансових та інших можливостей,

вирішують проблеми у господарській діяльності. Спільні зусилля виробників молока дозволили досягти 11%-ої рентабельності у 2014 році (рис. 6).

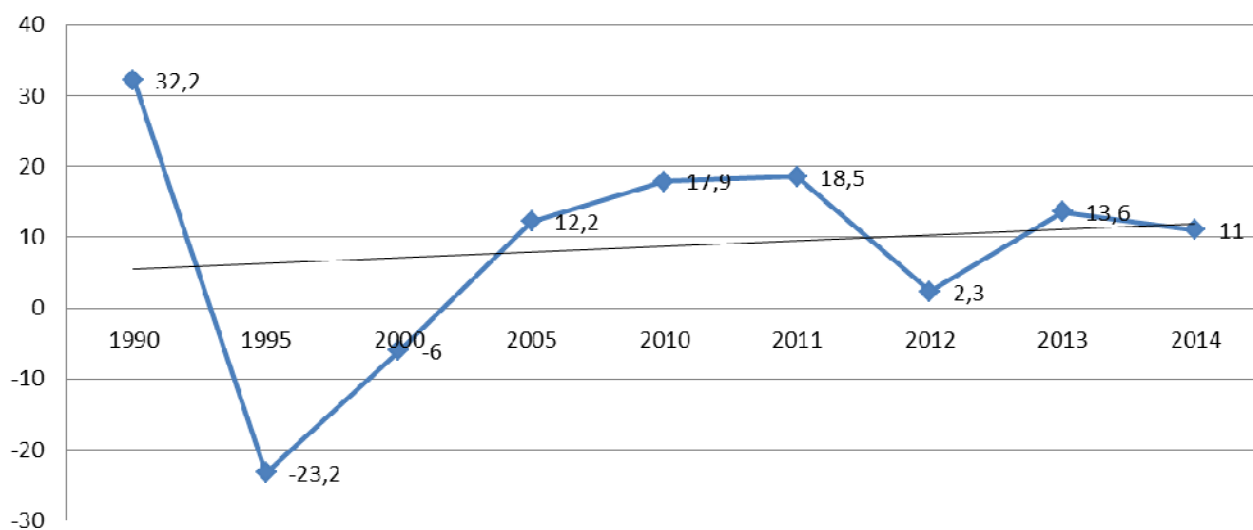


Рис. 6. Рентабельність виробництва молока у сільськогосподарських підприємствах у 1990-2014 рр.,%, побудовано за даними [21]

Значення показника рентабельності виробництва молока у 2014 році на 21,2 п. п. менше, порівняно з його значенням у 1990 році. Найнижче значення рентабельності протягом аналізованого періоду спостерігається у 1995 році, тобто саме перші роки функціонування підприємств в умовах перехідної економіки були найтяжчими для сільгоспвиробників.

Хоча з 2005 року виробництво молока в цілому в галузі є прибутковим згідно зі статистичними даними, проте для багатьох підприємств характерна збитковість або низька рентабельність виробництва молока, у порівнянні з рослинництвом, яка не дозволяє їм розвиватись та збільшувати поголів'я. Саме це є однією з основних причин виходу підприємств з ринку.

За останні п'ять років найнижче значення рентабельності виробництва молока було у 2012 році, що пов'язано зі зростанням цін на корми і зниженням закупівельних цін на молоко. На зменшення рівня рентабельності виробництва у 2014 році, порівняно з 2013 роком, вплинув також рівень закупівельних цін на молоко (рис. 7).

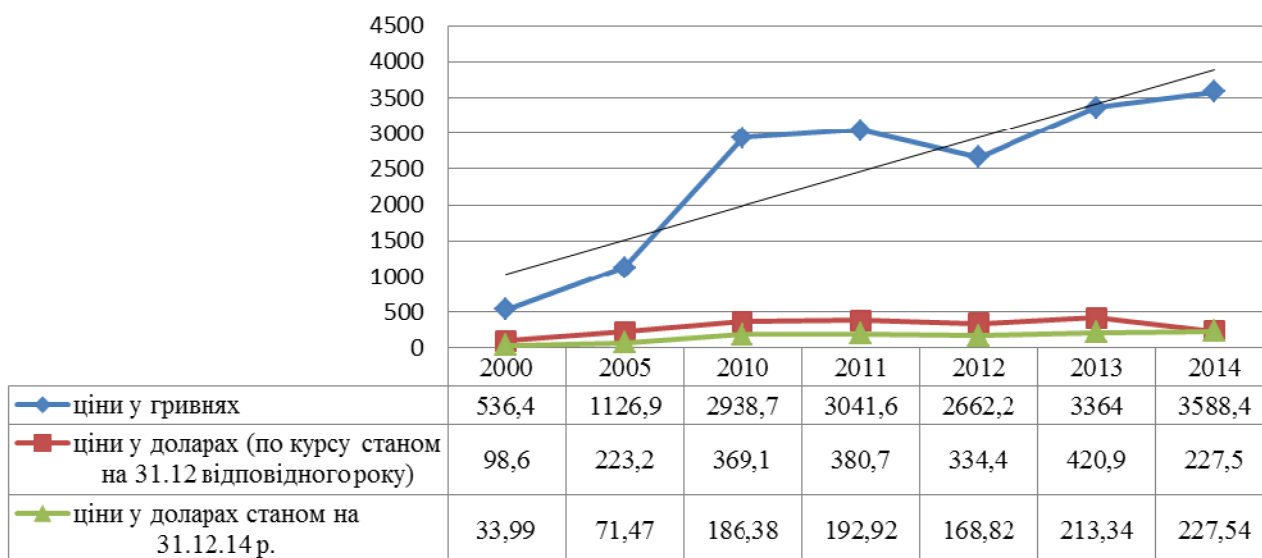


Рис. 7. Середньорiчнi цiни реалiзацiї молока та молочних продуктiв сiльськогосподарськими пiдприємствами по всiх каналах у 2000-2014 рр., грн./тону, побудовано за даними [21]

Згiдно зi статистичними даними протягом аналізованого перiоду спостерiгається щорiчне зростання цiн на молоко у гривневому еквiвалентi з 536,4 грн./т у 2000 році до 3588,4 грн./т у 2014 році. Винятком став тiльки 2012 рік. Тодi цiни на молоко зменшились у зв'язку зi збiльшенням обсягiв його виробництва на 12,9% у сiльськогосподарських пiдприємствах на фонi загального збiльшення обсягiв молока, виробленого всiма категорiями господарств. З 2006 року до 2011 року включно, спостерiгався спад виробництва молока, а тому рiст пропозицiї у 2012 році спричинив зменшення цiн.

Загалом, з 2000 до 2014 року цiна у гривнях на молоко вирiсла за вказаний перiод у 6,7 разiв, у доларах США – у 2,3 рази. Якщо порiвняти цiни на молоко у рiзні роки аналізованого перiоду у стабiльнiй валютi, то можна побачити, що реальна цiна на молоко у 2014 році впала, порiвняно з 2013 роком, i досягла значення 2005 року. Тому, виробники молока нинi матерiально не зацiкавленi в його здачi на переробку, так як заготiвельнi цiни нижче ринкових в два i бiльше разiв. З iншого боку, молокопереробнi пiдприємства, переслiдуючи свої цiлi, не бажають пiднимати цiну. Запропонувати вищу цiну

сільськогосподарським підприємствам можуть підприємства-лідери молочної промисловості. Загалом, на ринку молока існує високий рівень конкуренції за молоко-сировину.

Серед проблем, які перешкоджають реформуванню молочного скотарства в Україні, варто виокремити диспаритет цін, тобто порушення співвідношення ціни на сире молоко та молочні продукти і відсутність відповідності між понесеними на їх виробництво витратами. За період 2005-2014 рр. диспаритет цін яскраво виражений (табл. 11).

Таблиця 11

Індекси цін виробників та переробників молока у 2005-2014 рр.

Показник	Роки									
	2005	2006	2007	2008	2009	2010	2011	2012	2013	2014
Індекси цін виробників молочних продуктів та морозива,% до попереднього року	118,4	102,9	128,5	123,9	111,3	131,7	111,0	104,5	106,2	115,3
Індекси цін сільськогосподарських підприємств на молоко та молочні продукти,% до попереднього року	134,3	94,4	154,6	123,4	91,5	155,5	103,4	86,7	125,0	106,5

Джерело: складено автором на основі [21]

Індекси цін виробників молочних продуктів та морозива протягом 2005-2014 рр. щороку переважають ціни попередніх років, що свідчить про постійне подорожчання виготовленої молокопереробними підприємствами продукції у дозволених державою межах. Цій тенденції сприяла ринкова кон'юнктура, зокрема щорічне поступове зменшення пропозиції на ринку молочних продуктів та морозива. Крім того, залежність переробників від цін на вироблене сільськогосподарськими підприємствами молоко позначилась на цінах готових молочних продуктів та морозива. Так, у 2006, 2009 та 2012 роках, коли індекси цін сільськогосподарських підприємств на молоко та молочні продукти були

меншими, ніж ціни попередніх років, зростання цін на продукцію молокопереробних підприємств було порівняно незначним.

У вище згадані роки аналізованого періоду, а також у 2008 та 2011, 2014 роках темпи росту цін сільських господарств-виробників молока були нижчими, ніж темпи росту цін молокопереробних підприємств. Крім того, на ціну сільськогосподарської продукції значною мірою впливали обрані канали реалізації молока. У зв'язку з відсутністю доцільності, а нерідко і достатності обігових коштів у переробників, сільськогосподарські господарства віддавали перевагу реалізації виготовленої продукції через інші канали, що дозволяло їм виручати за неї значно більші кошти за рахунок вищої ціни.

Проведений аналіз індексів цін виробників та переробників молока за 2005-2014 рр. дозволяє зробити висновок про загальне погіршення взаємовідносин між сільськими господарствами та молокопереробними підприємствами протягом аналізованого періоду. А диспаритет цін призводить до недоступності кредитних ресурсів для сільськогосподарських підприємств через високі процентні ставки. В поєднанні з недостатньою прибутковістю діяльності сільськогосподарських підприємств очевидно, що фінансова складова перешкоджає їм розвиватись на інноваційній основі і досягати високо рівня показників виробництва молока.

Стратегічні напрями збалансованого розвитку молочного ринку

Проведений вище аналіз дозволяє зробити висновок, що розвиток підприємств з виробництва молока в сучасних умовах їх функціонування обмежений і недостатньо ефективний. Якісні перетворення у молочному скотарстві, які були б спроможні забезпечувати продовольчу безпеку та підвищувати конкурентоспроможність сільськогосподарських підприємств на вітчизняному та іноземному ринках, потребують колосального фінансування. Шлях придбання дешевшого технологічного та менш якісного обладнання, економії на породах корів в сьгоднішніх умовах не виправданий, так як

призводить до втрати економічної ефективності новоствореного молочного виробництва.

Нажаль, сьогодні ці підприємства залишають не надто інвестиційно привабливими. Крім спільних для всіх підприємств України чинників, що перешкоджають збільшенню інвестицій, у сільськогосподарських підприємств є фактори, притаманні саме їм у зв'язку з особливостями їх діяльності. Тож, до факторів, що знижують інвестиційну привабливість і підприємств молочного скотарства належать: невизначеність з земельними питаннями, відсутність дієвих механізмів інвестиційного стимулювання та підтримки з боку держави [20].

Саме державну підтримку ряд науковців, яких ми підтримуємо, вважають невід'ємною частиною збільшення виробництва молока в країні та поліпшення його якості. В сучасних кризових умовах вирішити існуючі проблеми власними силами підприємствам неймовірно складно, потрібна ефективна підтримка з боку держави. Необхідно розробити і узгодити стратегію розвитку країни та підприємств молочної галузі, максимально враховуючи тенденції зміни економічної кон'юнктури; потрібно створити сприятливий інвестиційний клімат; сприяти реалізації стратегічно важливих проектів; створити сприятливі умови господарювання.

Хоча нині говорити про пасивну позицію нашої держави щодо молочного скотарства не приходиться, проте не можна сказати про ефективність вжитих заходів. Так, протягом останніх років в Україні було розроблено і прийнято програми і концепції розвитку тваринництва, серед яких «Державна цільова програма розвитку українського села на період до 2015 року», «Галузева програма розвитку молочного скотарства до 2015 року», «Проект Концепції державної цільової програми з розвитку молочного скотарства в Україну на період до 2020 року» тощо. Але, ці програми і проекти не виконуються по основним своїм положенням [10]. Тож, на сьогоднішній день відсутня реально діюча програма розвитку молочного скотарства. До тих пір поки така програма з'явиться, сільськогосподарські підприємства залишатимуться зі своїми

проблемами фактично сам на сам і скоріше за все в країні буде залишатися тенденція скорочення як виробництва сирого молока, так і поголів'я корів.

Важливе значення для ефективного функціонування виробників молока на національному рівні має ліквідація цінового диспаритету з урахуванням інтересів усіх учасників ринку молока і молочних продуктів. Слід розробити і обґрунтувати дієву цінову політику, зрозумілу для виробників сирого молока. Основним чинником при встановленні закупівельних цін на молоко має стати його якість, ціни повинні враховувати рівень жирності і білка за купованого продукту, сезони року.

Перші кроки в цьому напрямі на законодавчому рівні були зроблені. Для того, щоб стимулювати господарства населення виробляти та реалізовувати більш якісне молоко шляхом внесення змін у 2010 році до Закону України «Про молоко та молочні продукти» [19] були встановлені доплати до закупівельних цін за гатунок екстра на рівні 25% і за вищий гатунок – 20%. Загалом, молокопереробні підприємства визначають закупівельну ціну залежно від відповідності молока встановленим ними вимогам чи критеріям. Крім того, у 2012 році молокопереробні підприємства та Міністерство аграрної політики продовольства України підписали меморандум (який потім був знову пере підписаний), згідно з яким вони зобов'язали себе за купувати молоко у сільськогосподарських товаровиробників за економічно обґрунтованими цінами [12], що не перешкоджало покупцям порушувати його вимоги [7].

До пріоритетних стратегічних завдань, які дозволять підвищити ефективність виробництва молока за основними показниками та забезпечити молокопереробні підприємства якісною сировиною в достатній кількості, а кінцевих споживачів – економічно доступними молочними продуктами в необхідних об'ємах, варто віднести наступні:

- Збільшити кількість великотоварних сільськогосподарських підприємств, де технологія виробництва відповідає сучасному рівню. Інтенсифікація виробництва дозволить підвищити його ефективність та знизити собівартість молока.

- Інтеграція виробників та переробників молока або встановлення власного молочного заводу підприємствами сільського господарства для уникнення впливу цінової політики та конкуренції на сировину. З'являться обігові кошти, покращиться фінансове становище.

- Організувати сімейні ферми чи кооперативи з виробництва молока на базі господарств населення. Єдиним шляхом задіяти господарства населення у виробництві молока високої якості, придатного для переробки є укрупнення. До того ж, держава намагається сприяти реалізації цього завдання – впровадила програму компенсації вартості (до 50 тис. грн.) придбаного вітчизняного доїльного обладнання [18]. Ця програма доступна для фізичних осіб, які утримують не менше трьох зареєстрованих в установленому порядку корів.

- Досягти максимальної реалізації потенціалу молочного стада за умови мінімальних вкладень шляхом оптимізації технології виробництва молока (удосконалення системи управління якістю кормів, мобілізація резервів організму корів, правильне вирощування молодняка, тощо), переймання досвіду країн-лідерів з виробництва молока, який може бути застосований у нашій країні.

- Збільшити кількість поголів'я корів за рахунок придбання більш продуктивних порід.

- Законодавчо забезпечити сприятливі умови для збільшення поголів'я корів для всіх категорій господарств з наданням допомоги у забезпеченні необхідним виробничим обладнанням та виплатою державних дотацій за збережене поголів'я.

- Розробити систему фінансового забезпечення реконструкції існуючих ферм.

- Сформувати механізм страхування аграрних ризиків за умов державної підтримки.

- Розвинути фінансово-кредитну інфраструктуру для обслуговування сільськогосподарського виробництва.

- Впроваджувати передові технології, в тому числі енергозберігаючі, екологічно безпечні технології, що не тільки відповідають сьгоднішнім вимогам світової спільноти, але й дозволяють зменшити витрати ресурсів, покращити якість молока.

Комплексне вирішення цих завдань за умови державної підтримки та всіх учасників ринку молока і молочних продуктів дозволить підвищити ефективність підприємств молочного скотарства, закріпити їх позиції на внутрішньому та зовнішньому ринках, а також підвищити рівень продовольчої безпеки в країні.

Література:

1. Агропромисловий портал [Електронний ресурс]. – Режим доступу: <http://www.ukrapk.com/firms/one/3221>.
2. Агро-Союз : Офіційний сайт [Електронний ресурс]. – Режим доступу: <http://www.agrosoyuz.com>.
3. Антоненко Т. Про молоко в Україні і світі... / Т. Антоненко // Молочна промисловість: науково-виробниче видання. – 2009. – №1(50). – С. 11-21
4. Астарта-Київ: агропромхолдинг : Офіційний сайт [Електронний ресурс]. – Режим доступу: <http://www.astartakiev.com/ua>.
5. Данчук Ю. Світові тенденції виробництва молока / Ю. Данчук // Молокоферма. – 2010. – №3. – С. 27-29.
6. Економіка виробництва молока і молочної продукції в Україні: монографія. / За ред.. П. Т. Саблука і В. І. Бойка. – К.: ННЦ ІАЕ, 2005. – 340 с.
7. Євчук Л.А. Конкурентні позиції суб'єктів молока продуктового під комплексу: сучасні тенденції та перспективи / Л.А. Євчук // Економіка АПК, 2012. – №8. – С. 11- 16.
8. Інформаційно-аналітичний портал про молоко і молочне скотарство : Офіційний сайт [Електронний ресурс]. – Режим доступу: <http://milkua.info>.
9. Калінчик М.В. Оптимізація раціонів годівлі корів як основний чинник конкурентоспроможності галузі молочного скотарства / М.В. Калінчик, І.М. Алексеєнко, К.О. Лисенко // Агросвіт. – 2013. – №1. – С. 9-14.

10. Ключові питання молочного сектору України та попередні рекомендації: Результати дослідження [Електронний ресурс]. – Режим доступу: <http://www.swap-rural.org.ua>
11. Лозинська І.В. Аналіз впливу рівня годівлі на продуктивність молочного стада в сільськогосподарських підприємствах Сумської області / І.В. Лозинська // Молодий вчений. – 2014. – №11(14). – С. 63-66
12. Меморандум про узгодження дій [Електронний ресурс]. – Режим доступу: <http://www.minagro.kiev.ua>.
13. Міністерство аграрної політики та продовольства України : Офіційний сайт [Електронний ресурс]. – Режим доступу : <http://minagro.gov.ua>.
14. Національний агропортал [Електронний ресурс]. – Режим доступу: <http://latifundist.com>
15. Новини державної служби статистики України : Офіційний сайт [Електронний ресурс]. – Режим доступу: <https://ukrstat.org>.
16. Осипов Е. В крупнотоварных молочных хозяйствах нуждаются все регионы / Е. Осипов // Бизнес. – 2007. – №47. – С. 156-157
17. Петриченко І.І. Стратегічні альтернативи розвитку ринку кормів України / І.І. Петриченко // Продуктивність агропромислового виробництва. Економічні науки. – 2014. – Вип. 26. – С. 77-87.
18. Постанова Кабінету міністрів України від 23 квітня 2012 р. № 342 «Про внесення змін до постанови Кабінету Міністрів України від 2 березня 2011 р № 246 «Порядок використання сум податку на додану вартість, сплачених переробними підприємствами до спеціального фонду державного бюджету» [Електронний ресурс] – Режим доступу : <http://zakon2.rada.gov.ua/laws/show/342-2012-%D0%BF>
19. Про молоко та молочні продукти : [закон України : від 24 червня 2004 р. №1870-IV] // Відомості Верховної Ради України. – 2004. – № 47. – С. 513.
20. Сень О.В. Інвестиції в стратегії розвитку виробництва молока і молокопродуктів / О.В. Сень // Науковий вісник ЛНАУ. – 2012. – №39. – С. 181-186.

21. Статистична інформація щодо основних показників соціально-економічного, демографічного розвитку України [Електронний ресурс]. – Режим доступу : <http://www.ukrstat.gov.ua>.

22. Стратегічні напрями розвитку сільського господарства України на період до 2020 року / За ред. Ю. О. Лупенка, В. Я. Месель-Веселяка. – К. : ННЦ «ІАЕ», 2012. – 182 с.

23. Українська молочна компанія : Офіційний сайт [Електронний ресурс]. – Режим доступу : <http://www.ua-moloko.com>.

24. Чан-хі О.С. Прогнозування тенденцій розвитку вітчизняного ринку молока та молокопродуктів / О.С. Чан-хі // Інноваційна економіка. – 2015. – №1. – С. 162-166.

3.4 Розвиток ринку молочної продукції

Виробництво молока є одним із основних видів діяльності у тваринництві та сільському господарстві в цілому.

Виробництво молока в Україні має ядро виражений характер сезонності, що зумовлено проблемами утримання та годівлі тварин. Без урахування тимчасово окупованої території Автономної Республіки Крим, м. Севастополя та частини зони проведення антитерористичної операції за даними Державного комітету статистики України у 2014 році було вироблено 11132,8 тисяч тонн молока. Враховуючи те, що у виробництві молока переважають господарства населення – 76,3% загального обсягу виробництва у 2014 році, молочне скотарство забезпечує надходження коштів не лише до бюджету України, але й є додатковим джерелом надходження коштів домогосподарствам населення упродовж календарного року. Рівень самозабезпеченості по молоку і молочних продуктах в Україні за даними 2014 року склав 103,6%.

Виробництво молочних продуктів в Україні має доволі широкі перспективи, оскільки лише незначна частка виробленого сільськогосподарськими виробниками молока надходить на переробку. Так, у