

ПРОЦЕС ВИБОРУ СТРАТЕГІЇ РОЗВИТКУ ХЛІБОПЕКАРСЬКИХ ПІДПРИЄМСТВ

С.П. Дунда, канд. екон. наук
Національний університет харчових технологій

Управління на хлібопекарських підприємствах залежить від вибору стратегії та перспектив розвитку на основі багатьох складових, які відображені на схемі процесу вибору стратегії розвитку хлібопекарського підприємства (рис. 1).

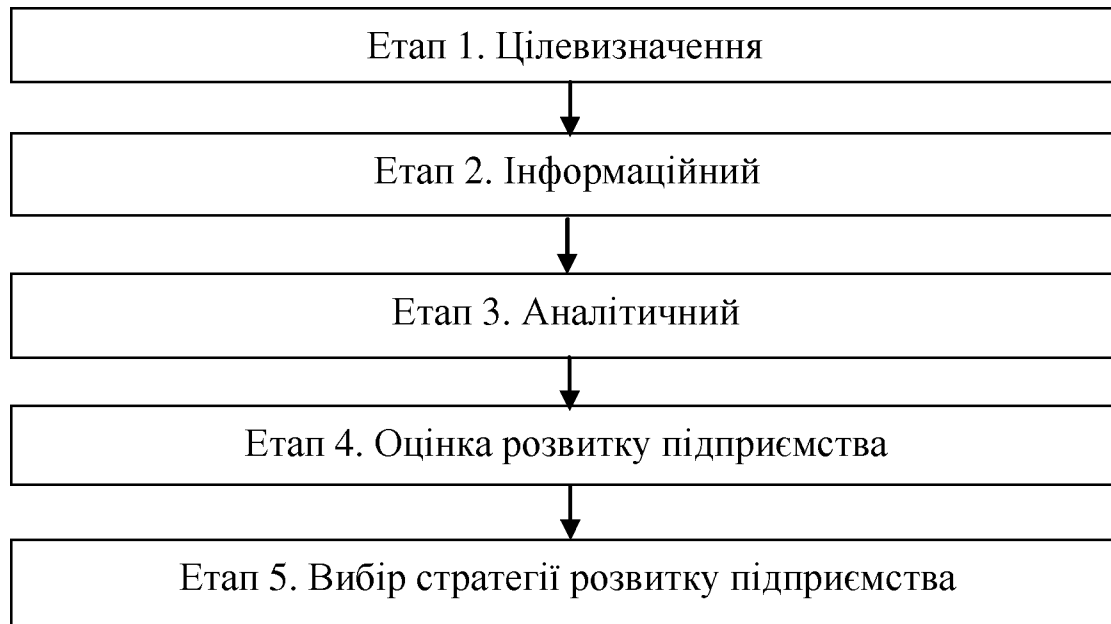


Рис. 1. Схема процесу вибору стратегії розвитку хлібопекарського підприємства

Джерело : розроблено автором

Процес вибору стратегії складний, багатоетапний і включає визначені в ході дослідження п'ять етапів. Перший етап визначає конкретний кінцевий стан, до якого прагне підприємство, і фіксується у вигляді його цілей.

Для хлібопекарських підприємств цілями розвитку можуть бути одержання прибутку, підвищення ефективності діяльності, конкурентоспроможності підприємства та товару, збільшення частки ринку, розширення масштабів розвитку. Цілі не лише встановлюють стратегічні орієнтири роботи підприємств хлібопекарської галузі, але й визначають рівень необхідного для їх досягнення потенціалу. Цілями стратегії є перетворення

організаційних, інформаційних, кадрових, комунікаційних, матеріальних і технологічних ресурсів.

На етапі інформаційного забезпечення необхідно визначитися з періодом, за який буде проведено дослідження, зібрати інформацію щодо зовнішнього та внутрішнього середовища хлібопекарського підприємства на основі принципів достовірності, повноти, конфіденційності, цілісності, доступності.

Аналітичний етап визначає аналіз процесу вибору стратегії розвитку хлібопекарського підприємства, який включає в себе визначення стану зовнішнього та внутрішнього середовищ для виявлення сильних та слабких сторін в діяльності підприємства, можливостей та загроз зовнішнього середовища. Зовнішній аналіз дозволить сформулювати стратегічні альтернативи для хлібопекарських підприємств галузі. Потребують вивчення сили впливу факторів на діяльність хлібопекарських підприємств, таких як: економічні, правові, науково-технічний прогрес та соціально-демографічні, політичні, рівень споживання продукції, ресурсозабезпеченість підприємств галузі, конкурентоспроможність підприємств галузі та її інновативність.

Вплив факторів внутрішнього середовища на розвиток підприємства можна визначати за допомогою кореляційно-регресійного аналізу на підприємствах хлібопекарської галузі.

На етапі аналізу важливою є оцінка ризиків: стратегічних, ринкових, фінансових, ліквідності, виробничих, майнових, страхових, технічних, інвестиційних, цінових. Управління ризиками дозволить раціонально забезпечити баланс витрат ресурсів, інтенсивності заходів з управління ризиками та іншими напрямками виробничо-господарської діяльності. В управлінні доцільно досліджувати ризик цілей підприємства, визначення способів і засобів їх досягнення, ризик маркетингу та менеджменту. Хлібопекарські підприємства можуть зазнати ризиків планування, організації, мотивації та контролю; ризиків конфіденційності; ризиків управління конфліктом. На етапі аналізу важливо виміряти ресурсний потенціал підприємства, що дозволить оцінити можливості підприємства відносно поставлених цілей; конкурентного стану на ринку хлібної продукції; є підставою для формування стратегій розвитку; визначити альтернативні підходи до досягнення підприємством максимальної ефективності. Для ефективного встановлення взаємозв'язків між позитивними й негативними тенденціями зовнішнього середовища та сильними й слабкими сторонами хлібопекарського підприємства рекомендуємо використовувати SWOT-аналіз, який є інструментом стратегічного управління і дозволяє: систематизувати знання про внутрішні та зовнішні фактори, визначити конкурентні переваги та сформулювати стратегічні пріоритети, періодично діагностувати ринок та ресурси підприємства.

На етапі оцінки розвиток хлібопекарського підприємства вимірюють шляхом визначення інтенсивності, масштабів та результативності розвитку. За допомогою цих показників проводиться оцінка управління на основі побудови моделі стратегічного вибору напрямків розвитку підприємства і визначається на її основі рівень ефективності управління.

Вибір стратегії розвитку підприємства полягає у передбаченні створення стратегічних сценаріїв, тобто прогнозуванні, передбаченні, врахуванні альтернатив, імовірного ходу подій. Він може формулюватись як прогноз, аналітичний проект, гіпотеза, припущення і повинен мати такі параметри: цілі, ресурси, які забезпечують досягнення встановлених цілей, технологічні характеристики підприємства.

Таким чином, будь-яка з обраних стратегій розвитку підприємства націлена на досягнення головної мети – одержання прибутку. Так, використання стратегій зростання буде сприяти розширенню ринку, підвищенню конкурентоспроможності, збільшенню потенціалу та економічної безпеки хлібопекарських підприємств, що в цілому призведе до підвищення ефективності їх діяльності й одержання прибутку.