

**МІНІСТЕРСТВО ОСВІТИ І НАУКИ, МОЛОДІ ТА СПОРТУ УКРАЇНИ
НАЦІОНАЛЬНИЙ УНІВЕРСИТЕТ ХАРЧОВИХ ТЕХНОЛОГІЙ**

ЛЕВИЦЬКА ІННА ВАНАДІВНА

УДК 658.152(043)

**УПРАВЛІННЯ ВІДТВОРЕННЯМ ОСНОВНИХ ЗАСОБІВ В
КОРПОРАЦІЯХ**

Спеціальність: 08.00.04 – економіка та управління підприємствами
(за видами економічної діяльності)

АВТОРЕФЕРАТ

дисертації на здобуття наукового ступеня
доктора економічних наук

Київ – 2011

Дисертацією є рукопис

Робота виконана в Національному університеті харчових технологій
Міністерства освіти і науки молоді та спорту України (м. Київ)

Науковий консультант доктор економічних наук, професор
ЗАЇНЧКОВСЬКИЙ Анатолій Олександрович,
Національний університет харчових технологій
Міністерства освіти і науки молоді та спорту
України (м. Київ)

Офіційні опоненти доктор економічних наук, професор
Підлісецький Гліб Макарович
Національний науковий центр “Інститут аграрної
економіки” Національної академії аграрних наук
України, зав. відділу цін на матеріальні ресурси

доктор економічних наук, професор
Крисанов Дмитро Федосович
Державна установа «Інститут економіки та
прогнозування НАН України,
пров. наук. співр. відділу форм і методів
господарування в агропромисловому комплексі

доктор економічних наук, професор
Прядко Володимир Васильович
Буковинська державна фінансова академія
Міністерства фінансів України

Захист дисертації відбудеться 30 червня 2011 року о 10.00 на засіданні
спеціалізованої вченої ради Д 26.058.01 у Національному університеті харчових
технологій за адресою: 01601, м. Київ, вул. Володимирська, 68, ауд. А-311.

З дисертацією можна ознайомитися у бібліотеці Національного університету
харчових технологій за адресою: 01601, м. Київ, вул. Володимирська, 68

Автореферат розісланий 31 травня 2011 року

Вчений секретар
спеціалізованої вченої ради
Д.26.058.01

д.е.н., проф.

І.В.Федулова

ЗАГАЛЬНА ХАРАКТЕРИСТИКА РОБОТИ

Актуальність теми. Інтеграція промислових підприємств України в систему світової конкуренції висуває, як одну із найбільш важливих в управлінні виробництвом, проблему випуску продукції високої якості, що може бути забезпечено лише через покращення технологічних процесів та використання сучасної техніки. Якість та інтенсивність відтворювальних процесів визначають темпи впровадження інновацій на виробництві, які забезпечують економію ресурсів, формують виробничий потенціал підприємства.

Питання відтворення основних засобів та управління цими процесами вивчається вже давно. Але останнім часом ця проблема меншою мірою висвітлюється у наукових працях, оскільки увагу науковців привертають питання управління інвестиціями та інвестиційною діяльністю без визначення особливостей інвестування у відтворювальні процеси.

Проблеми процесів відтворення розглядали як представники класичної школи, так і сучасної економічної науки: А. Богданов, Д. Крисанов, Ф. Кене, К. Маркс, В. Немчинов, А. Орлеанський, В. Поздняков, С. Покропивний, П. Сузі, І. Трахтенберг, Г.Фельдман, Ш. Хошимура та інші.

Значний внесок у дослідження теоретичних проблем управління зробили західні економісти І. Ансофф, Г. Ассель, Ж. Ламбен, М. Мак-Дональд, М. Мескон, А. Томпсон, Ф. Котлер. Даний напрямок досліджень широко висвітлюється у працях вітчизняних науковців таких як: О. Азарян, О. Виноградов, А. Войчак, А. Заїчковський, Е. Голубков, Л. Довгань, В. Прядко, Г.Тарасюк, А. Шегда, А. Череп, М. Мартиненко, Т. Мостенська, С. Оборська, А. Романов, В. Руделіус.

Питання корпоративного управління та корпоративної власності розглянуті у працях А. Бандуріна, Л. Зінатуліна, Б. Блека, Р. Крекмана, Р. Брейлі, С. Майерса, А. Голубевої, М. Грідчиної, А. Демба, Ф. Ройбауера, В. Євтушевського, А. Куделі, С. Кукури, С. Орехова, В. Селєзньова, С. Чернишова та інших.

Проте поза увагою науковців залишаються питання, пов'язані зі стратегією оновлення основних засобів, залежністю процесів відтворення від змін зовнішнього середовища, вибору інноваційної моделі, особливостей корпоративних прав та ін.

Вивчення питань, пов'язаних із особливістю протікання процесів відтворення на підприємствах харчової промисловості, чинниками впливу на їх інтенсифікацію, обранням найкращих пропорцій між простим та розширеним відтворенням на підприємствах, фінансовим забезпеченням процесу заміни основних засобів та багато інших вивчені недостатньо. Відсутність комплексного підходу до процесу планування, організації, мотивації та контролю при управлінні відтворенням основних засобів викликала потребу у проведенні наукового дослідження.

В умовах обмежених фінансових ресурсів важливим є питання темпів відтворювальних процесів, що пов'язано із обранням оптимальних термінів експлуатації обладнання та методу нарахування амортизації, оптимізацією

витрат на проведення ремонтних робіт, здійснення модернізації, реконструкції тощо.

Особливої актуальності питання управління відтворювальними процесами набувають в умовах загострення конкурентної боротьби, коли конкурентні переваги забезпечуються якісними характеристиками товарів, а темпи науково-технічного прогресу визначають високі темпи оновлення основних засобів. Саме в цих умовах виникає потреба інноваційного спрямування розвитку підприємств, що можуть забезпечити відповідні темпи оновлення основних засобів.

Оновлення основних засобів на інноваційній основі вимагає від підприємств нових підходів у визначенні темпів та пропорцій відтворювальних процесів, а існування різних організаційно-правових форм суб'єктів підприємництва визначає різні можливості підприємств щодо обрання джерел їх фінансування.

Разом із цим, опрацювання за даною тематикою різних спеціальних джерел показало, що питання, пов'язані із управлінням відтворювальних процесів в корпораціях та на підприємствах, набувають особливої актуальності в умовах вступу України у СОТ, що висуває особливі вимоги до створення конкурентних переваг, та є такими, що потребують подальшого дослідження як у науковому, так і практичному аспектах.

З урахуванням вищевказаного тема дисертаційної роботи актуальна. Розробка рекомендацій щодо підвищення ефективності управління процесами відтворення в корпораціях та на підприємствах дозволить підвищити якість стратегічних і тактичних рішень, які приймає менеджмент та власники, та ув'язати пропорції та форми відтворення з тенденціями розвитку економіки країни та ринку товару.

Зв'язок роботи з науковими програмами, планами, темами. Дисертаційне дослідження виконано відповідно до плану науково-дослідних робіт кафедри менеджменту та адміністрування Вінницького торговельно-економічного інституту КНТЕУ: «Удосконалення стратегічного планування на підприємстві» (державний реєстраційний номер 0107U008668). «Формування ефективних систем відтворення основних фондів підприємства харчової промисловості» (державний реєстраційний номер 0111U002082) «Управління консалтинговою діяльністю в сфері АПК» (реєстраційний номер 0110U005067).

Автором досліджено проблему управління відтворювальними процесами та забезпечення за рахунок цього конкурентних переваг підприємства.

Мета і задачі дослідження. Метою даного дослідження є розроблення методології управління процесами відтворення в корпораціях шляхом визначення пропорцій відтворення основних засобів в сучасних умовах із урахуванням темпів науково-технічного прогресу, що проявляється у врахуванні перебігу середніх хвиль економічного циклу, можливостей використання моделей інноваційного розвитку, які забезпечать найбільш доцільні темпи оновлення активної частини основних засобів.

Відповідно до мети, в ході наукового дослідження, були поставлені та вирішені такі завдання:

- проаналізовано та узагальнено існуючі теоретичні підходи теорії

відтворення;

- визначено основні чинники впливу на процеси відтворення в корпораціях та корпоративних об'єднаннях;

- визначено роль інновацій в управлінні процесами відтворення;

- уточнено роль амортизації у процесах відтворення;

- уточнено теоретичні підходи до процесів простого та розширеного відтворення;

- охарактеризовано підходи щодо визначення ефективності протікання процесів відтворення;

- охарактеризовано стан основних засобів підприємств харчової промисловості Вінницької області та здійснено порівняння з показниками по Україні;

- визначено чинники, що впливають на терміни експлуатації основних засобів;

- визначено напрями впливу держави для інтенсифікації відтворення основних засобів;

- визначено проблеми фінансування процесів відтворення та чинники впливу на обрання джерел фінансування;

- обґрунтовано роль амортизації як джерела фінансування процесів оновлення основних засобів та визначено вплив бази нарахування амортизації на політику оновлення основних засобів;

- визначено взаємозв'язок інвестиційних рішень та управління відтворювальними процесами;

- визначено особливості фінансування оновлення основних засобів в корпораціях;

- обґрунтовано доцільність орієнтації корпорації при визначенні темпів та пропорцій відтворення на певну модель інноваційного розвитку;

- визначено місце харчової промисловості у розвитку економіки Вінницької області та стан основних засобів підприємств з виробництва продуктів, напоїв та тютюнових виробів;

- охарактеризовано політику відтворення основних засобів на підприємствах харчової промисловості Вінницької області;

- охарактеризовано вплив внутрішнього та зовнішнього середовища на стан відтворювальних процесів підприємств харчової промисловості та розроблено методику визначення відповідності темпів та форм відтворення умовам зовнішнього та внутрішнього середовища;

- визначено взаємозв'язок між перебігом економічних циклів та управлінням процесами відтворення в корпораціях;

- обґрунтовано можливості перерозподілу грошових потоків корпорації як інструменту управління відтворенням;

Об'єктом дослідження виступає процес управління відтворенням основних засобів в корпораціях (підприємствах харчової промисловості та корпоративних об'єднаннях).

Предметом дослідження є теоретико-методологічні, організаційні та прикладні аспекти процесів відтворення, вивчення взаємозв'язків та

взаємозалежностей при управлінні процесами відтворення підприємств.

Методи дослідження. Дисертаційна робота побудована на теоретичних положеннях економічної теорії, економіки підприємства, менеджменту, корпоративного управління.

При написанні дисертації використовувались наступні методи наукового пізнання: теоретичних узагальнень – для обґрунтування основних положень теорії відтворення; групування, графічний, статистичний – для характеристики та визначення тенденцій розвитку харчової промисловості Вінницької області; метод порівняння та фінансового аналізу – для визначення стану відтворювальних процесів та джерел їх фінансування на підприємствах галузі; економіко-математичні методи – для обґрунтування темпів та пропорцій процесів відтворення на підприємствах харчової промисловості; абстрактно-логічний метод використано при узагальненнях та формулюванні висновків.

Інформаційною базою дослідження є законодавчі акти України, офіційні матеріали Державного комітету статистики України, обласного комітету статистики Вінницької області, статистичні дані та фінансові звіти підприємств харчової промисловості Вінницької області, наукові публікації в українській та зарубіжній періодиці, ресурси Інтернет, результати досліджень, проведених автором.

Наукова новизна дисертаційної роботи полягає у поглибленні існуючих теоретичних положень теорії відтворення, обґрунтуванні необхідних темпів та пропорцій процесів відтворення та визначенні особливостей протікання процесів відтворення у корпораціях.

В результаті проведення наукових досліджень автором одержані наступні результати:

вперше:

➤ запропоновано методичку взаємоув'язки стратегічних рішень з темпами та пропорціями відтворення при врахуванні фази середнього економічного циклу, що дозволяє здійснювати формування підтримуючих стратегій та ефективних політик підприємства в площині управління процесами відтворення основних засобів;

➤ запропоновано підхід до визначення впливу макроекономічної динаміки на процеси відтворення підприємств через відтворювальні функції кожної із фаз економічного циклу, що забезпечить найвищу ефективність виробництва та зробить результати процесів відтворення більш прогнозованими;

➤ розроблено теоретичний підхід, який забезпечує вбудовування процесу відтворення активної частини основних засобів у обрану модель інноваційного розвитку підприємства, що дозволяє визначити напрям дії підприємств для забезпечення конкурентних переваг на ринку;

удосконалено:

➤ методичний підхід до оцінювання ефективності протікання процесів відтворення на підприємствах та в корпоративних об'єднаннях через групи показників, які характеризують інтенсивність процесів відтворення та ступінь придатності основних засобів;

- методичний підхід визначення необхідного обсягу фінансування та обґрунтування джерел фінансування, які дозволяють поєднати припустимий рівень ризику та доцільні економічно обґрунтовані витрати;
- методика визначення стратегічного напрямку розвитку підприємства (вихід з ринку, утримання ринку, розширення ринку) залежно від співвідношення типів відтворювальних процесів (звужене, просте, розширене), темпів відтворювальних процесів, фінансових можливостей підприємства, вибору моделі інноваційного розвитку та типу інновацій;
- методичний підхід до забезпечення ефективного протікання процесів відтворення за рахунок визначення відповідності темпів та масштабів відтворення умовам розвитку ринку та стану внутрішнього середовища;
- методика проведення аналізу та визначення можливих коригуючих змін у типі процесу відтворення залежно від напрямку впливу та дії чинників зовнішнього середовища на стан ринку товару, що дозволяє визначити відповідність процесів відтворення корпорації стану зовнішнього середовища;
- теоретичний підхід до обґрунтування формування та реалізації інноваційної стратегії підприємства через забезпечення процесів відтворення активної частини основних засобів на інноваційній основі в межах середніх циклів економічного розвитку;

набуло подальшого розвитку:

- теорія управління процесами відтворення в частині конкретизації понять основні засоби, основні фонди, уточнені підходів до класифікації основних засобів через запровадження класифікаційних ознак основних засобів за участю у виробничому процесі та за ступенем фізичного зношення, уточнено та деталізовано етапи процесів відтворення та визначено особливості їх протікання;
- теоретичний підхід до визначення чинників макро- та мікросередовища, які здійснюють вплив на темпи та тип відтворення активної частини основних засобів підприємств;
- теоретичний підхід щодо обґрунтування використання амортизаційного фонду як джерела розширеного відтворення основних засобів в умовах прискорення темпів науково-технічного прогресу та впровадження технологічних інновацій у виробництво;
- теоретичні підходи до визначення доцільності умов використання конкретних методів нарахування амортизації для забезпечення процесів відтворення основних засобів підприємств із врахуванням етапів ЖЦТ, завантаженості виробничих потужностей при виробництві продукції тощо;
- теоретичний підхід до обґрунтування економічно доцільних темпів відтворення на підприємствах харчової промисловості;
- напрями державного регулювання процесів відтворення через розроблення та впровадження мотиваційного механізму узгодження інтересів всіх зацікавлених сторін з метою прискорення відтворювальних процесів;

- теоретичний підхід щодо визначення впливу інвестиційних рішень як невід'ємної складової процесу відтворення та інструменту реалізації політики відтворення в корпораціях;
- теоретичний підхід щодо визначення особливостей фінансування процесів відтворення в корпораціях, що визначається їх організаційно-правовою формою;
- теоретичний підхід Ш. Хошимури з позиції адаптації розподілу обсягів фінансування на відтворювальні процеси в межах вертикального корпоративного об'єднання через перерозподіл одержаної корпорацією прибавочної вартості;

Практичне значення одержаних результатів. Наукові положення та практичні рекомендації, сформульовані і обґрунтовані у дисертаційній роботі, виступають інструментом забезпечення ефективного процесу відтворення основних засобів, що дає можливість визначити обсяги, темпи та пропорції відтворення, потребу у фінансуванні та джерела фінансування. Впровадження запропонованого підходу дозволить підвищити конкурентоздатність підприємства та підвищити ефективність його діяльності у конкурентному середовищі.

Результати дисертаційної роботи впроваджені у навчальний процес: Вінницького торговельно-економічного інституту КНТЕУ при викладанні дисциплін: «Економіка підприємства», «Планування діяльності підприємств» (акт впровадження), Національного університету харчових технологій при викладанні дисциплін «Економіка агроформувань», «Економіка підприємства», «Фінансовий менеджмент» (акт впровадження). Науково-практичні та теоретичні результати дисертації знайшли застосування при написанні навчального посібника для студентів економічних спеціальностей «Економіка підприємства» (лист Міністерства освіти і науки України 1.4/18-Г-2365 від 26.12.07)

Одержані результати використані Головним управлінням економіки Вінницькою облдержадміністрацією при визначенні інвестиційних пріоритетів області із врахуванням інноваційного спрямування інвестиційних коштів при розробці комплексної програми розвитку області до 2015 року (Акт про впровадження №2960/03 від 28.10.2010 р.); підприємствами харчової промисловості Вінницької області: ПАТ «Вінницький олійножировий комбінат» (Акт про впровадження 23/81-№123 від 12.10.2010 р.); ВАТ «Вінницький міський молочний завод» (Акт про впровадження №173 від 26.10.2010 р.); ПАТ «Концерн Хлібпром» (Акт про впровадження №4/239 від 28.10.2010 р.).

Особистий внесок здобувача. Дисертація є результатом наукових досліджень автора. При написанні дисертаційної роботи автором використано лише ті ідеї та одержані результати, які є особистими розробками автора. Із опублікованих у співавторстві праць здобувачем використовувались лише положення, які є особистими результатами проведених досліджень.

Наукові положення, висновки та рекомендації одержані автором самостійно. Основу одержаних результатів складає опрацювання наукових публікацій та результати аналізу статистичних даних. Виконана робота є особистим внеском автора в економічну науку.

Апробація результатів дослідження. Положення, викладені в дисертаційній роботі, та результати проведених досліджень автором доповідались на наукових конференціях, круглих столах, наукових семінарах. Більшість матеріалів знайшло відображення у виданих тезах доповідей на Міжнародних та українських наукових та науково-практичних конференціях: Всеукраїнська науково-практична конференція (Житомир, ЖДУ, 2006 р.); III Міжнародна науково-практична конференція (Київ, НУХТ, 2007 р.); Міжнародна науково-практична конференція (Ялта – Вінниця, ВТЕІ КНЕУ, 2007 р.); Всеукраїнська науково-практична конференція (Вінниця, ВТЕІ КНТЕУ, 2007 р.); Міжнародна науково – практична конференція (Київ, Національний авіаційний університет, 2008 р.); IV Міжнародна науково-практична конференція (Київ, НУХТ, 2008 р.); Міжнародна науково – практична конференція (Київ, Національний авіаційний університет, 2009 р.); Міжнародна науково-практична конференція (Вінниця, ВТЕІ КНТЕУ, 2009 р.); VI Міжнародна науково-практична конференція (Київ, НУХТ, 2010 р.); Міжнародна науково-практична конференція (Київ, НУХТ, 2010 р.); Всеукраїнська науково-практична конференція студентів, аспірантів та молодих вчених (Київ, НУХТ, 2010 р.); II Всеукраїнська науково-практична конференція студентів, аспірантів і молодих вчених (Київ, НУХТ, 2011 р.).

Публікації. Результати дисертаційної роботи опубліковані у 38 наукових працях, у тому числі 23 статтях у фахових наукових виданнях, загальним обсягом 13,7 д.а., з яких здобувачеві особисто належить 12,9 д.а., у одноосібній монографії загальним обсягом 15,5 д.а.; 3 колективних монографіях, навчальному посібнику, 12 тезах доповідей.

Структура й обсяг дисертації. Дисертація складається із вступу, п'яти розділів, висновків, списку використаної літератури та додатків. Загальний обсяг роботи становить 502 сторінки, з них 397 сторінок основного тексту, 84 таблиці, 44 рисунки та 7 додатків, викладених на 60 сторінках. Список використаної літератури налічує 243 найменування, який викладено на 24 сторінках.

ОСНОВНИЙ ЗМІСТ РОБОТИ

У дисертаційній роботі викладено основні проблеми управління відтворенням основних засобів у корпораціях.

У **вступі** роботи обґрунтовано актуальність теми дослідження, сформульовано мету, задачі, об'єкт, предмет дослідження, визначено наукову новизну та висвітлено практичну цінність роботи.

У **першому розділі** «ТЕОРЕТИЧНІ ЗАСАДИ ОНОВЛЕННЯ ОСНОВНИХ ЗАСОБІВ ТА ПРОЦЕС ЇХ ВІДТВОРЕННЯ» зроблено теоретичний огляд підходів до визначення основних засобів та їх ролі у процесі виробництва та забезпечення конкурентоспроможності продукції. Визначена відмінність понять виробничі фонди та виробничі засоби, основні фонди та основні засоби,

проаналізовано підходи до класифікації основних засобів як основи правильного обліку й планування відтворення основних засобів підприємств є їхня класифікація. Найбільше економічне значення має видова класифікація, згідно з якою всі основні фонди за ознакою подібності їхнього функціонального призначення та натурально-речового складу розподіляються на певні види.

Узагальнюючи існуючі підходи до класифікації основних засобів, запропоновано наступну узагальнену класифікацію, яку доцільно використовувати у рамках дослідження, що проводиться. В якості класифікаційних ознак виступає: поділ основних засобів залежно від участі у виробничому процесі, залежно від сфери функціонування, за видами згідно з П(С)БО 7, за функціональною ознакою відповідно до податкового обліку, за роллю, яку ОЗ відіграють у процесі виробництва, за галузевою належністю, за віковим складом, за функціональним призначенням та видом діяльності (виробнича, комерційна, банківська), за галузями народного господарства, за натурально-речовими ознаками (за групами), за використанням, за ознакою належності, за формами власності, за можливістю нарахування амортизації, за участю у виробничому процесі, за ступенем фізичного зношення. Такий підхід дозволить вирішити проблеми планування та управління процесами оновлення основних засобів на економічно обґрунтованих засадах.

Останнім часом для підприємств харчової промисловості стали характерними тривалий період оберненості виробничих засобів, дуже повільне їх оновлення, що тягне за собою зростання експлуатаційних витрат на утримання основних засобів (ремонти, обслуговування тощо) та втрати від неефективного використання – збільшення кількості простоїв, обсягів браку та ін. Використання в галузі застарілих основних засобів призводить до зростання витрат сировини та матеріалів при виробництві продукції. В галузі накопичуються негативні наслідки уповільнення темпів оновлення основних засобів, які зі збільшенням періоду відкладання вирішення цієї проблеми все більшою мірою ускладнюють процес виходу із ситуації, що склалась.

Визначення пропорцій відтворювальних процесів залежить від дії багатьох чинників. На макрорівні вибір співвідношення споживання – накопичення залежить від стану економіки країни, стану галузі, міжнародної конкуренції, умов грошового обігу, фази перебігу економічних циклів тощо.

На мікрорівні обсяги накопичення та співвідношення визначаються не в останню чергу дією суб'єктивних чинників. Оскільки саме власником підприємства визначається достатній рівень споживання у вигляді відсотків на вкладений капітал (дивіденди), винагорода менеджменту та працівникам тощо.

Проведені дослідження дали можливість зробити висновок, що, крім фізичного та морального зносу, необхідно враховувати соціальну складову зносу.

Відтворення основних засобів складається із двох стадій циклу відтворення: інвестиційної та експлуатаційної. В економічній літературі інколи експлуатаційну стадію відтворювального циклу (процес часткового відшкодування) ототожнюють із простим відтворенням основних засобів.

Взаємозв'язок видів зносу обладнання та форм його відшкодування представлена на рис. 1. Для забезпечення ефективності відтворювальних процесів виникає питання оптимізації термінів експлуатації основних засобів і вирішення питання визначення раціональних термінів їх експлуатації. Темпи відтворення основних засобів залежать від процесів створення та використання виробничих потужностей. Інноваційні процеси при заміні основних засобів визначаються термінами створення нових основних засобів та періодом їх експлуатації. В умовах інноваційного розвитку виробничих процесів та загострення конкуренції моральний знос може суттєво випереджати фізичний, що призводить до зменшення термінів експлуатації машин та обладнання. Неврахування при визначенні нормативних термінів експлуатації обладнання впливу морального зносу може стати причиною втрати конкурентоспроможності підприємством.

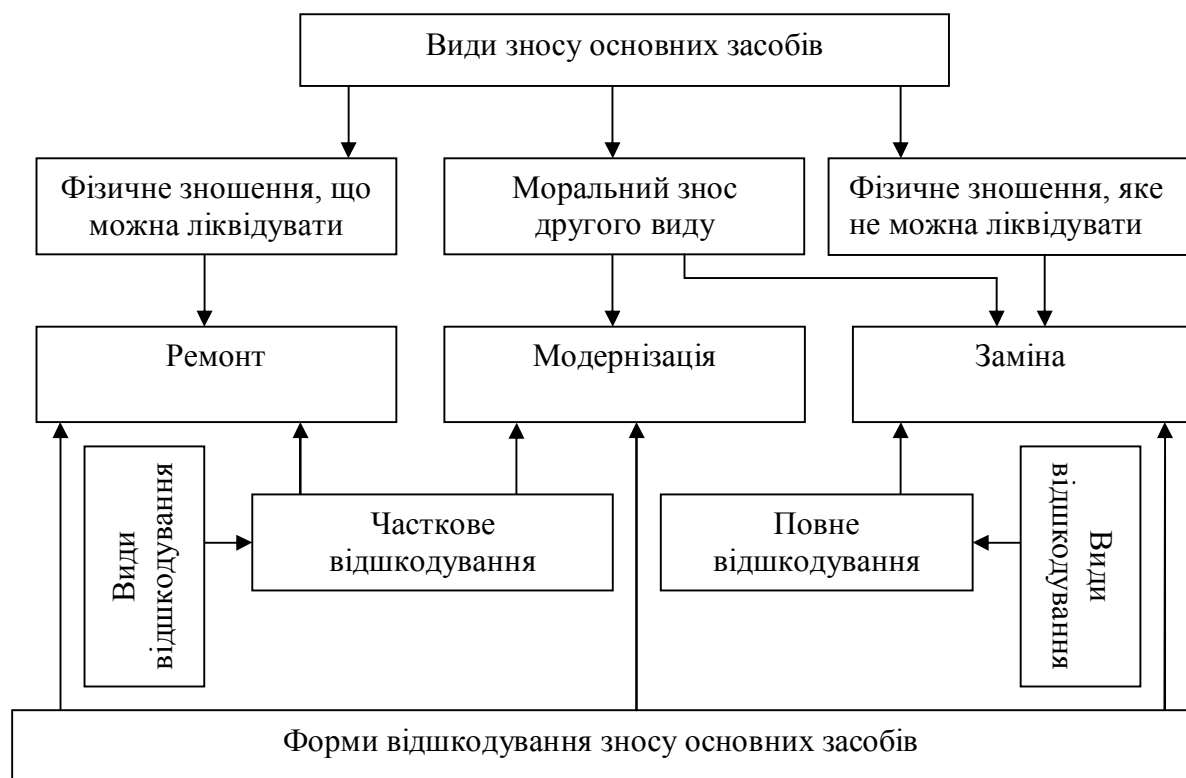


Рис. 1. Взаємозв'язок видів зносу основних засобів та форм його відшкодування

Відтворювальні процеси повинні бути орієнтовані на період часу, який забезпечує оновлення основних засобів в межах раціональних термінів експлуатації обладнання, вони мають відповідати часу створення принципово нового обладнання та технологій, які забезпечують більш ефективне використання сировини, матеріалів, всіх інших видів ресурсів та дають можливість випуску продукції, що відповідає існуючим потребам споживачів або формує нові потреби.

Розвиток виробництва та випуск конкурентоспроможної продукції підприємствами може підтримуватися за рахунок інтенсифікації відтворювальних процесів, що сприяє підтримці необхідного технічного рівня

основних засобів, дозволяє впроваджувати у виробництво досягнення науково-технічного прогресу, забезпечувати випуск продукції на інноваційній основі.

Вирішального значення для підвищення рівня інтенсивного використання основних засобів набуває своєчасна заміна та модернізація фізично спрацьованого й технічно застарілого устаткування. Проте практична реалізація інтенсифікації відтворювальних процесів потребує мобілізації значних фінансових ресурсів. Забезпечити інтенсифікацію відтворення основних засобів можна за рахунок: орієнтації вітчизняного машинобудівного комплексу на потреби галузі, створення нових імпортозаміщуючих зразків потокових ліній, машин та обладнання; забезпечення завершеності відтворювального циклу: проектування → виробництво → розподіл → запровадження → експлуатація нової техніки шляхом інтеграції науки і практичної діяльності підприємств; формування та реалізації власної інвестиційної стратегії, побудованої на інноваційних засадах; побудови мотиваційного механізму, який узгоджує інтереси власників, менеджменту та зацікавлених сторін у прискоренні відтворювальних процесів на підприємстві.

В умовах зростання вартості зовнішнього фінансування все більшого значення набувають внутрішні джерела фінансування процесів відтворення, саме тому у сучасних умовах одним із основних джерел фінансування виступає амортизація. Економічно обґрунтовані темпи оновлення знаходяться у прямій залежності від щорічного розміру суми нарахованої амортизації та інвестиційних можливостей підприємства щодо залучення додаткових ресурсів у відтворювальні процеси. Використання такого підходу забезпечує лише потенційно можливі темпи відтворення основних засобів, тоді як економічно доцільними будуть темпи оновлення, які зможуть забезпечити відтворювальні процеси відповідно до темпів науково-технічного прогресу в галузі та вимог конкурентної ситуації на ринку.

У **другому розділі «ОСОБЛИВОСТІ ФІНАНСУВАННЯ ПРОЦЕСІВ ВІДТВОРЕННЯ НА ПІДПРИЄМСТВАХ»** визначено роль джерел та обґрунтовано можливості фінансування процесів відтворення підприємств харчової промисловості в умовах, що склались.

Амортизація виступає грошовим виразом лише фізичного зносу основних засобів. Говорячи про вплив морального старіння на процес амортизації автор дотримується позиції, що моральний знос впливає на темпи та суму накопиченої амортизації і, крім того, на вибір методу нарахування амортизації. При чітко визначеній можливості щодо використання методів нарахування амортизації кожний із них може бути використаний у відповідних умовах функціонування підприємства і впливати на цінову, відтворювальну, інвестиційну та інноваційну політику підприємства. Формування та використання амортизаційного фонду є важливим ланцюгом загальної системи відтворення основних засобів підприємства, в той же час лише амортизаційного фонду не вистачає на забезпечення відновлення зношених основних засобів. Процес перевтілення амортизаційного фонду у основні засоби розглядається як самостійний процес кругообігу основних фондів, оскільки саме визначення амортизації дозволяє зробити такі висновки, що зумовлене наступним: амортизація розглядається як

процес перенесення вартості основних засобів на виготовлену продукцію; амортизація розглядається як процес відшкодування вартості основних засобів в наслідок їх фізичного зношення; накопичена сума амортизації може використовуватись не лише на придбання основних засобів (інвестування), а може бути авансована у придбання оборотних активів для забезпечення безперервності виробничих процесів.

Єдиної думки фахівців щодо термінів експлуатації основних засобів не існує. Оскільки як скорочення, так і збільшення періоду експлуатації по-різному впливають на ефективність відтворення та використання основних засобів. Терміни експлуатації активної частини основних засобів повинні бути оптимальними і забезпечувати мінімальні витрати суспільної праці. Витрати повинні бути мінімізовані з позицій використання їх у виробничому процесі протягом всього періоду функціонування. Економічно обґрунтовані норми амортизації дозволяють: забезпечити повне відшкодування вартості основних засобів, які вибули із експлуатації; встановити реальні витрати на виробництво продукції (через перенесення вартості основних засобів на її виробництво).

Для забезпечення достатності накопичених коштів, що забезпечать ефективність процесу відшкодування, необхідно чітко визначитись із базою нарахування амортизації. Це дозволить проведення індексації основних засобів та нарахування амортизації здійснювати на відновну вартість засобів праці.

Автор дотримується позиції, що надлишок коштів амортизаційного фонду понад потреби простого відтворення, не є результатом науково-технічного прогресу, а виступає результатом недоліків системи нарахування амортизації або пов'язаний із переоцінкою основних засобів. За рахунок збільшення вартості основних засобів відбувається збільшення амортизаційних відрахувань і, як наслідок, – зменшення фінансового результату, бази оподаткування і платежів до бюджету, що дозволяє забезпечити фінансування розширеного відтворення на підприємстві.

Постійне перевищення нарахованої амортизації над щорічним вибуттям основних засобів зумовлено додатковим залученням коштів і являє собою накопичену амортизацію введених основних засобів. Через механізм прискореної амортизації підприємства мають можливість регулювати темпи відтворення основних засобів.

Особлива ринкова позиція підприємств харчової промисловості, що зумовлена випуском продукції повсякденного попиту, високими темпами оборненості активів, відносно високою ліквідністю товарів підприємств харчової промисловості, високими експортними можливостями підприємств галузі вимагає від них інтенсифікації темпів відтворювальних процесів та дозволяє забезпечити ці темпи.

Потреба у фінансуванні відтворювальних процесів за рахунок зовнішніх джерел фінансування викликається декількома причинами, серед яких найбільш важливі: помилки у амортизаційній політиці підприємства; необхідність розширення діяльності; високі темпи інфляції в країні тощо. Питання про вибір джерел фінансування відтворювальних процесів вирішується із врахуванням дії наступних чинників та пріоритетів, визначених підприємством: вартість

капіталу, що залучається для забезпечення відтворення у визначених масштабах; рівень віддачі коштів, що вкладаються; обрана (оптимальна) структура капіталу; ступінь прийняттого для підприємства ризику; економічні інтереси інвесторів та реципієнтів.

Ситуація на ринку позикового капіталу у сукупності зі скороченням обсягів виробництва призводить до проведення інвестиційної політики підприємствами, яка спрямована на вирішення не стратегічних задач, що пов'язані із забезпеченням процесу розширеного відтворення активної частини основних засобів, а на підтримку основних засобів у робочому стані, що викликає переорієнтацію коштів на поточні та капітальні ремонти.

Для акціонерних товариств фінансування відтворювальних процесів можливе за рахунок емісії акцій. Це джерело розширеного відтворення має як переваги, так і недоліки, які визначаються специфікою цього цінного паперу.

В умовах нестачі необхідного обсягу фінансування процесів відтворення інвестиції часто змінюють спрямованість з технічного переозброєння на поповнення оборотних активів. Оновлення виробництва здійснюється ефективно в тому разі, коли власник планує діяльність підприємства на тривалу перспективу, а його перебування в бізнесі не носить короткотермінового характеру і не передбачає швидкого перепродажу активів. Лише в цьому разі виникає потреба в інвестуванні у відтворення основних засобів і вирішення проблеми відтворення на інноваційній основі.

Автором розглянуто поняття відтворювальних інвестицій та визначено їх відмінності від інших видів інвестицій. Інноваційне спрямування інвестиційних коштів визначає довгостроковий характер джерел інвестиційних вкладень. За даними досліджень більше 80% підприємств потребують інвестицій і відчують проблеми із залученням інвестиційних ресурсів.

Визначені підприємством пріоритети при обранні об'єктів інвестування багато в чому залежать від типу відтворювального процесу та напрямків технічного переозброєння, які ув'язуються із ринковою стратегією підприємств. Потреба у машинах та обладнанні безпосередньо пов'язана зі стратегічними цілями підприємства, оскільки саме вирішення стратегічних завдань визначає розмір необхідних потужностей, темпи їх нарощування, якісний склад активної частини основних засобів, інноваційність технологій, а обрані пріоритети асортиментної політики будуть визначати потребу в засобах праці, їх якісний склад та потужність.

При плануванні промислових інвестицій особливого значення набуває вибір часу впровадження нової технології. Вибір часу ускладнюється неоднозначністю проблем, які виникають при впровадженні нової технології. З одного боку скорочення темпів використання технологій викликає появу новітніх товарів на ринку, але реакція споживачів на це важко прогнозована. Втрати підприємств від недовикористання технологій здорожчують впровадження нових технологій, але, якщо впровадження нової технології затягується, підприємство буде мати обмежений ринок товару, зумовлений втратою традиційних споживачів.

Вкладення інвестицій у основні засоби для корпорацій має менший ризик за рахунок диференціації спрямування коштів. Ефективність вкладання коштів буде залежати від вміння здійснювати перерозподіл інвестиційних потоків. Реалізувати такий підхід легше в межах корпорації, що підтверджується рівнянням Беллмана.

Процеси відтворення на підприємствах повинні бути невід’ємною складовою його стратегічного розвитку. Протягом тривалого періоду відбувалась еволюція у поглядах щодо визначення впливу інновацій на стан економіки, роль інновацій у формуванні пропозиції. Теорія інновацій розглядає моделі, якими описується вплив науково-технічного прогресу на стан та розвиток економіки, продуктивність галузей промисловості та окремих підприємств. Розроблені моделі інноваційного розвитку дозволяють визначити вплив інновацій на економічний розвиток систем і, відповідно на якість процесів відтворення. Узагальнення запропонованого підходу представлено рис.2.

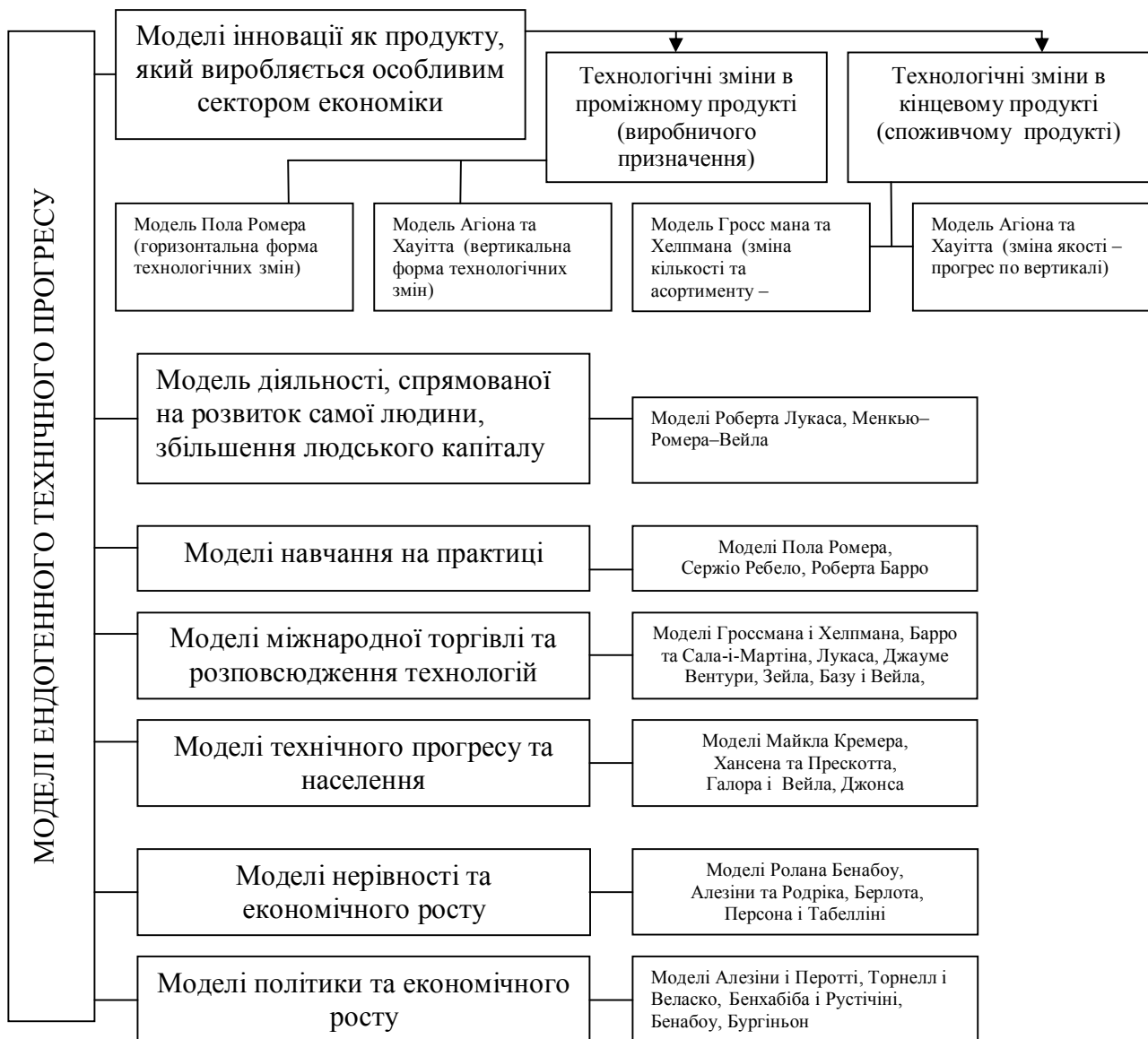


Рис. 2. Класифікація моделей ендогенного технічного прогресу

Залежність між характеристиками відтворювальних процесів та стратегічним напрямом розвитку підприємств представлена в табл. 1.

Таблиця 1

Співвідношення типів відтворювальних процесів, їх характеристик та моделей інноваційного розвитку

Стратегічний напрям розвитку підприємства	Фінансові можливості підприємства	Темпи відтворювальних процесів	Тип відтворювальних процесів	Модель інноваційного розвитку	Тип інновацій
Вихід з ринку	Критичний фінансовий стан	Уповільнення з орієнтацією на експлуатаційну фазу відтворювального циклу	Звужене відтворення	Не використовується	Не використовується
Утримання ринку:					
а) в межах існуючого товарного портфелю	Задовільний фінансовий стан	Відповідно до амортизаційної політики, орієнтованої на лінійні методи нарахування амортизації	Просте відтворення	Холла та Джонса	Продуктові інновації в рамках існуючого товарного портфелю
б) диверсифікація пропозиції	Хороший фінансовий стан	Відповідно до амортизаційної політики, орієнтованої на прискорені методи нарахування амортизації	Розширене відтворення	Рамсея-Касса-Купманса	Продуктові інновації, орієнтовані на існуючий ринковий сегмент
Розширення ринку					
а) в межах існуючого товарного асортименту	Хороший фінансовий стан	Інтенсифікація процесів відтворення	Розширене відтворення	П.Ромера (горизонтальний тип технічного прогресу)	Продуктові інновації
б) диверсифікація пропозиції	Хороший фінансовий стан	Інтенсифікація процесів відтворення	Розширене відтворення	П.Ромера, Гроссмана та Хелпмана (вертикальний тип технічного прогресу)	Процесові інновації

З позицій відтворення основних засобів особливу цікавість викликає модель, яка пов'язує зростання із оптимізацією споживання (визначенні функції корисності споживання за моделлю Рамсея-Касса-Купманса). Позитивний темп приросту забезпечується у разі, коли віддача капіталу перевищує норму амортизації та суб'єктивну дисконтну ставку. Розвиток підприємства, його ефективність все більше залежить від споживача, який все більшою мірою

орієнтований на економічну доцільність та ефективність продукції, що пропонується виробником. Такий підхід відображає модель вертикальної форми науково-технічного прогресу у сфері споживчих товарів Гроссмана - Хелпмана.

Тип відтворювальних процесів на підприємствах визначається: обраною стратегією, фінансовим станом підприємства, його амортизаційною політикою. В той же час реалізація відтворювального процесу може бути досягнута з орієнтацією на одну із моделей інноваційного розвитку і відповідного типу інновацій.

У розділі 3 «СТАН СИРОВИННОЇ БАЗИ ТА ВИРОБНИЦТВА ХАРЧОВИХ ПРОДУКТІВ, НАПОЇВ ТА ТЮТЮНОВИХ ВИРОБІВ».

Продовольча безпека країни – одна із основних складових економічної незалежності та чинник стабілізації економічної ситуації, зняття соціальної напруги тощо. Продовольча безпека визначається станом обсягами та доступністю вироблених продуктів. Виробництво продуктів харчування для Вінницької області є одним із найбільш економічно доцільних видів діяльності. Це пов'язано із тим, що харчова промисловість області має високо розвинуту сировинну базу. Показники виробництва продукції сільського господарства на одну особу перевищують показник виробництва в середньому по Україні на 70%, або на 1578 грн.

Конкурентна боротьба на ринку продовольчих товарів у після кризовий період буде визначатись кількістю підприємств, які працюють на ринку, перенесенням конкуренції на якісні характеристики товарів, послабленням цінової конкуренції. В обсягах реалізованої продукції підприємствами з виробництва харчових продуктів, напоїв та тютюнових виробів Вінницька область займає одне із провідних місць. У Вінницькій області зосереджено біля 400 промислових підприємств з виробництва харчових продуктів, напоїв та тютюнових виробів, що складає майже 5% загальної кількості українських підприємств із визначеного виду діяльності.

По більшості представлених харчових продуктів обсяги виробництва із року в рік зростають, що демонструє можливості адаптації підприємств до змін зовнішнього середовища, гнучкість до змін споживчого попиту, поступове розширення ринку, розширення можливостей реалізації продукції за межами області, що дозволяє говорити про конкурентоспроможність продукції підприємств харчової промисловості Вінниччини на внутрішньому ринку.

Суттєво (у 2-5 разів) перевищує рівень середнього по Україні виробництво на одну особу у Вінницькій області яловичини і телятини парних чи охолоджених та морожених, масла вершкового, цукру білого кристалічного бурякового.

Протягом періоду, що досліджується, фондвіддача основних засобів, а також віддача машин та обладнання, не має стійких тенденцій. Відсутня залежність між зростанням чистого доходу та зміною вартості основних засобів та машин і обладнання. Чіткої політики щодо оновлення основних засобів підприємства, що досліджувались, не демонструють. Спостерігається різке коливання як коефіцієнтів оновлення основних засобів виробничого

призначення в цілому, так і машин та обладнання. При цьому для різних років характерна наявність різних тенденцій по різних групах основних засобів.

Практично всі підприємства демонстрували поступове щорічне зростання амортизації не лише у абсолютному вимірюванні, але й у відсотках до загальних витрат до 2008 року. Проте на підприємствах, для яких характерне зменшення загальної суми витрат у наслідок скорочення виробництва, у 2009 році при незмінних обсягах використовуваних основних засобів, можна побачити зростання питомої ваги амортизації. Це характерне для ВАТ «Тульчинський хлібокомбінат» та ВАТ «Вапнярський молокозавод». Із загальної суми нарахованої за весь період амортизації лише ВАТ «Вапнярський молокозавод» витратив на 100%, натомість ВАТ «Могилів-Подільський консервний завод», ПАТ «Вінницький олійно-жировий комбінат», ВАТ «Бершадьмолоко», ВАТ «Літинський молочний завод» не використали нараховану суму амортизації. Найбільша різниця між нарахованою сумою амортизації та її використанням у ВАТ «Бершадьмолоко», де невикористаною залишилось майже 76% нарахованої амортизації.

При спрямуванні капітальних інвестицій переважало капітальне будівництво та придбання (виготовлення) нематеріальних активів. Хоча по окремих підприємствах частка витрат суттєво коливалась: від 38,6% на ВАТ «Бершадьмолоко» до 2,6% – ВАТ «Тульчинський хлібокомбінат» по капітальному будівництву, в той же час всі підприємства у придбання нематеріальних активів спрямували за цей період від 47,8% (ВАТ «Вінницький олійножировий комбінат») до 84,1% (ВАТ «Тульчинський хлібокомбінат») капітальних витрат.

На всіх підприємствах, діяльність яких аналізується, незначна частка капітальних витрат на придбання нематеріальних активів – від 0 (ВАТ «Вапнярський молокозавод», ВАТ «Могилів-Подільський консервний завод») до 0,5 – ВАТ «Тульчинський хлібокомбінат». Виняток – ВАТ «Літинський молочний завод», на якому ці витрати склали 12,2%.

Наближається до критичної межі ступінь зносу машин і обладнання на чотирьох із шести представлених підприємств. При збереженні існуючих тенденцій на них створюється загроза втрати конкурентоспроможності продукції на ринку відповідних товарів.

У **розділі 4 «СТАН ОСНОВНИХ ЗАСОБІВ ТА ЗАБЕЗПЕЧЕННЯ ПРОЦЕСІВ ВІДТВОРЕННЯ ПІДПРИЄМСТВ ХАРЧОВОЇ ПРОМИСЛОВОСТІ»** визначено основні тенденції, що характерні для процесів відтворення основних засобів підприємств харчової промисловості Вінницької області, та охарактеризовано використання основних засобів.

Стан та розвиток матеріальної бази виробництва, особливо її активної частини, безпосередньо залежить від темпів оновлення та обсягів фінансування у основний капітал. Саме ці показники визначають рівень якісних параметрів стану та розвитку виробничих процесів на підприємствах та ступінь задоволення потреб споживачів.

Для підприємств харчової промисловості, виробництва напоїв та тютюнових виробів характерне зниження коефіцієнту зносу за цей період з

47,5% у 2000 році до 40,7% у 2008. Таким чином можна говорити про те, що в галузі відбувається виведення застарілих основних засобів. Підтвердженням цієї тези виступає те, що у 2008 році вартість основних засобів, на які повністю нарахована амортизація, в цілому по промисловості склала 139538,5 тис. грн. Для підприємств з випуску харчових продуктів, напоїв та тютюнових виробів вартість таких основних засобів склала 37029,3 тис. грн.

Проведений аналіз свідчить, що основні засоби, які виводяться із виробничих процесів, переважно реалізуються на сторону, а ліквідації підлягає їх незначна частина.

Лише за рахунок нарахованої суми амортизації покриття витрат на придбання основних засобів підприємствами харчової промисловості Вінницької області не можливе. Достатньо високим рівнем покриття витрат на придбання основних засобів за рахунок амортизації характеризуються 2005 та 2006 роки, де цей показник склав 60% та 81,9% від загальної потреби у коштах, відповідно. Таким чином, можна зробити висновки, що як джерела відтворювальних процесів амортизаційного фонду підприємствам галузі не вистачає. Нестача коштів на придбання основних засобів може бути покрита за рахунок власних коштів – частини прибутку, що реінвестується, або ж за рахунок джерел зовнішнього фінансування.

Питання інвестування оновлення основних засобів характеризуються різними підходами у сучасній економічній науці. Викликано це, не в останню чергу, неоднозначністю тлумачення самої категорії інвестиція та існування різних підходів щодо особливостей фінансування процесу відтворення основних засобів та джерел його здійснення.

З метою забезпечення методики дослідження до кваліфікаційних ознак інвестицій автором запропоновано внести додаткову ознаку, яка визначатиме напрям використання інвестицій у виробничому процесі: в основні засоби (на просте відтворення; на розширене відтворення); в оборотні активи;

Ефективність інвестиційних процесів як в країні, так і на підприємствах визначає відтворювальна структура інвестицій. Інвестиції в харчову промисловість, виробництво харчових продуктів, напоїв та тютюнових виробів протягом періоду, що аналізується, складають майже одну п'яту обсягів інвестицій промисловості. Не дивлячись на постійне зростання абсолютного значення іноземних інвестицій у виробництво продуктів харчування, напоїв та тютюнових виробів, – за досліджуваний період обсяг прямих іноземних інвестицій збільшився більше ніж удвічі, питома вага їх у загальних обсягах інвестицій в промисловість поступово зменшується.

Більшість підприємств харчової промисловості мають акціонерну форму власності, що накладає певний відбиток на якість та зміст інвестиційних процесів і, відповідно, процесів відтворення основних засобів. Особливістю протікання процесу відтворення в корпораціях є те, що корпорації мають розширений набір інвестиційних інструментів та спрощений доступ до фінансових ринків.

У основний капітал підприємств з виробництва харчових продуктів, напоїв та тютюнових виробів Вінницької області було інвестовано у 2008 році 548973

тис. грн. у фактичних цінах. Для інвестицій у підприємства харчової промисловості та виробництва напоїв Вінницької області характерна стрімка позитивна динаміка протягом періоду, що аналізується. Найвищими темпами приросту інвестицій характеризуються виробництво готових кормів для тварин та підприємства м'ясної промисловості 945 та 172,7 разів, відповідно. За цей період інвестиції у підприємства м'ясної промисловості зросли з 233 тис. грн. до 40232 тис. грн. У підприємства молочної промисловості спрямовано у 2000 році – 5775 тис. грн., а у 2008 – 98969 тис. грн.

Розподіл обмежених інвестиційних ресурсів можливий шляхом вибору альтернативи: спрямування у «вузькі» місця технологічних процесів – модернізація обладнання (ситуаційний підхід); інвестування у нове обладнання та покращення технології виробництва продукції або у перспективні розробки та випуск інноваційної продукції (інноваційний підхід).

Підтримання коефіцієнтів оновлення основних засобів на рівні 2007-2008 років дозволить інтенсифікувати процеси заміни застарілого обладнання на підприємствах галузі та протягом 5-6 років здійснити повну заміну фізично та морально зношених основних засобів на підприємствах харчової промисловості, виробництва напоїв та тютюнових виробів. Такі темпи оновлення основних засобів дозволять утримувати достатній рівень конкурентоспроможності продукції на внутрішньому та зовнішньому ринках.

Для підприємств харчової промисловості найбільш доступними джерелами покриття інвестиційних витрат забезпечення відтворювальних процесів виступають: кредити банків (вітчизняних та іноземних), кошти портфельних та стратегічних інвесторів, емісія цінних паперів, лізинг. Збільшення потоку інвестицій має призвести до активізації інноваційної діяльності підприємств, викликати поживлення на ринку досліджень та наукових розробок, що, в свою чергу, дозволить перейти на випуск якісно нових продуктів.

Передумовою для виживання підприємств та утримання ними ринкових позицій виступають нові та покращені товари, які пропонуються ринку. З огляду на це інноваційна активність визначає темпи та якість оновлення виробничого капіталу підприємств.

Вступ України у СОТ висуває нові вимоги до рівня якості продукції, забезпечення конкурентних переваг. Цього можна досягти високими темпами впровадження інновацій на підприємствах галузі. Варто зазначити, що обсяги можливого фінансування та стан фінансового ринку обмежують можливості підприємств до впровадження інновацій. Існуючий стан інноваційної активності підприємств галузі не може забезпечити достатніх конкурентних переваг вітчизняній продукції а ні на внутрішньому ринку, а ні на зовнішньому.

Найбільш важливими цілями інвестиційної діяльності підприємств харчової промисловості України повинні стати: підвищення інноваційного потенціалу за рахунок зростання інноваційної складової; модернізація виробництва за рахунок впровадження інноваційних технологій.

Визначаючи напрями спрямування інвестицій у процеси відтворення, слід зазначити найбільш актуальні: стимулювання інновацій та інноваційних технологій виробництва товарів; створення ефективної інноваційної

інфраструктури, що забезпечує трансфер результатів сектору досліджень та розроблень у діяльність підприємств; створення нормативно-правової бази з підтримки інноваційної діяльності підприємств.

Найвищий ефект при реалізації політики відтворювальних процесів викликають інвестиції в основний капітал, якщо вони мають інноваційне спрямування. Інноваційне спрямування інвестицій дозволяє: забезпечувати розширене відтворення на підприємствах; при заміні обладнання ліквідувати моральне зношення 2 типу; забезпечувати високі конкурентні переваги; формувати потреби споживача.

При реалізації інноваційної політики як складової стратегії відтворення необхідно: скорочення термінів морального зношення основних засобів; заміна обладнання в процесі зношення, як правило, принципово новим; зростання вартості висококваліфікованої праці, що викликає зростання платоспроможного попиту на товари та послуги; амортизація виступає джерелом фінансування розширеного відтворення основних засобів; використання амортизації в процесі виробництва для поповнення як основного, так і оборотного капіталу.

Для визначення стану відтворювальних процесів доцільно використовувати як натуральні, так і вартісні показники, які дозволять визначити технічний стан основних засобів, рівень витрат на їх утримання у працездатному стані, з'ясувати їх якісні характеристики, темпи оновлення. Процеси відтворення доцільно розглядати через показники, які характеризують процеси компенсації зносу основних засобів – виділення коштів підприємством, що спрямовуються на ремонт та відновлення основних засобів для ліквідації зносу.

На нашу думку більш доцільне використання системи вартісних показників, оскільки саме вартісні показники дозволяють здійснювати планування на всіх рівнях управління відтворювальними процесами. До вартісних показників стану відтворювальних процесів відносять нарахування та використання амортизаційного фонду, витрати на відшкодування у собівартості продукції, обсяги фінансування та джерела покриття витрат на процеси відтворення тощо.

Визначення співвідношення коефіцієнтів введення та вибуття основних засобів дозволяє визначитись із напрямом переваг, які формують політику оновлення основних засобів. У разі, якщо відношення коефіцієнту введення до коефіцієнту вибуття основних засобів підприємства перевищує одиницю політика основних засобів спрямована на прирощення вартості та поповнення основних засобів, натомість, якщо цей показник менше одиниці, можна говорити про політику, спрямовану на заміну застарілих основних фондів підприємства.

Дослідити динаміку змін співвідношення коефіцієнтів введення, та вибуття по досліджуваних підприємствах можна за даними табл. 2.

Коефіцієнти, що характеризують рух основних засобів

Рік	Коефіцієнти			Рік	Коефіцієнти		
	введення	вибуття	Співвідношення введення та вибуття		введення	вибуття	Співвідношення введення та вибуття
ВАТ Бродецький цукровий завод				ВАТ Бершадьмолоко			
2006	0,1249	0,0334	3,7	2006	0,1891	0,0362	5,2
2007	0,0645	0,0506	1,3	2007	0,1778	0,0153	11,6
2008	0,1372	0,0436	3,1	2008	0,1627	0,0062	26,2
2009	0,0001	0,0430	0,0	2009	0,0992	0,0069	14,4
ВАТ Могилів-Подільський консервний завод				ВАТ Вапнярський молокозавод			
2006	0,1753	0,0072	24,3	2006	0,0645	0,0052	12,4
2007	0,0739	0,0036	20,5	2007	0,1341	0,0041	32,7
2008	0,0912	0,0012	76,0	2008	0,2016	0,0167	12,1
2009	0,1516	0,0026	58,3	2009	0,2387	0,0153	15,6
ВАТ Вінницький олійножировий комбінат				ВАТ Літинський молочний завод			
2006	0,0640	0,0058	11,0	2006	0,0989	0,0281	3,5
2007	0,0148	0,0136	1,1	2007	0,1106	0,0092	12,0
2008	0,1552	0,0125	12,4	2008	0,1156	0,0165	7,0
2009	0,0512	0,0020	25,6	2009	0,1010	0,0194	5,2

Доцільно використовувати середньоарифметичну при розрахунку вартості введення та вибуття основних засобів за певний період. В цьому разі показники будуть більш достовірними для визначення показників руху основних засобів та термінів їх оновлення, оскільки вони будуть описувати середні тенденції, що характерні для підприємства у періоді, що досліджується. Підтвердженням цього може бути розрахунок термінів оновлення основних засобів (табл. 3).

Таблиця 3

Розрахункові терміни оновлення основних засобів для підприємств, що досліджуються

Роки	Підприємства					
	ВАТ Бродецький цукровий завод	ВАТ Могилів-Подільський консервний завод	ВАТ Вінницький олійножировий комбінат	ВАТ Бершадьмолоко	ВАТ Вапнярський молокозавод	ВАТ Літинський молочний завод
2006	7,0	4,7	14,7	4,4	14,6	9,4
2007	14,5	10,2	12,0	4,2	6,5	8,0
2008	6,2	10,0	5,7	4,8	4,0	7,8
2009	6,8	5,6	27,3	8,4	3,2	9,1
За весь період: підхід, запропонований групою російських авторів	2,39	1,25	0,68	0,93	0,99	1,83
авторський підхід	9,59	4,99	3,42	3,7	4,0	7,33

Розрахунок за середньоарифметичною є більш реалістичним.

У 5 розділі «МЕТОДОЛОГІЯ ЗАБЕЗПЕЧЕННЯ ЕФЕКТИВНОГО УПРАВЛІННЯ ПРОЦЕСАМИ ВІДТВОРЕННЯ ОСНОВНИХ ЗАСОБІВ НА ПІДПРИЄМСТВАХ ТА В КОРПОРАЦІЯХ» визначено основні напрями ефективного управління процесами відтворення.

Для забезпечення ефективного управління процесами відтворення автором запропоновано підхід, який дозволяє визначити темпи та пропорції відтворення, що відповідатимуть умовам зовнішнього середовища, стану внутрішнього середовища (рис. 3).

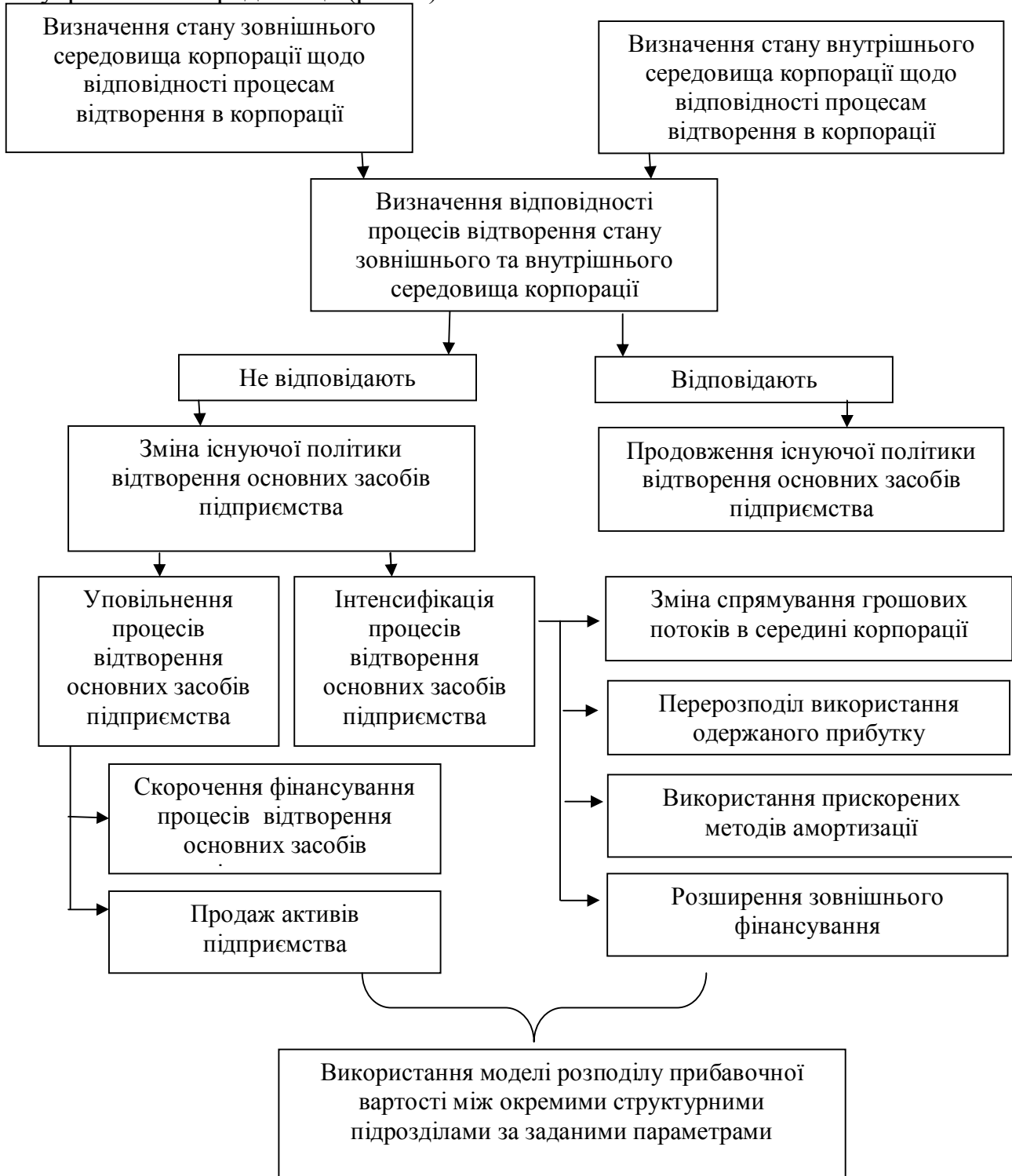


Рис. 3. Послідовність дій при визначенні пропорцій відтворення

Забезпечення найбільшої відповідності процесів відтворення стану зовнішнього та внутрішнього середовища можливе при врахуванні відповідності темпів та масштабів відтворення умовам розвитку ринку: стану зовнішнього та внутрішнього середовища корпорації. Відповідність стану зовнішнього середовища визначається: станом ринку, перспективами розвитку ринку, на якому працює підприємство, відповідністю рівня покупної спроможності населення обсягам пропозиції, потребами у впровадженні інновацій та доступом до інновацій, станом законодавчого поля країни, станом фондового ринку, станом економіки країни та ін. В роботі запропонована методика визначення відповідності темпів та масштабів відтворення стану зовнішнього та внутрішнього середовища, яка дозволяє визначити напрям зміни процесів відтворення залежно від стану змінних, що аналізуються та відповідної зміни ринкового середовища.

Процеси відтворення на підприємствах мають бути пов'язані із макроекономічною динамікою, що забезпечить найвищу ефективність виробництва та зробить результати процесів відтворення більш прогнозованими.

При визначенні впливу зовнішнього середовища зроблено висновок, що на темпи та пропорції відтворення значний вплив здійснює циклічний розвиток економіки. Визначивши основні чинники впливу на процеси економічного зростання можна здійснювати управлінський вплив на темпи та пропорції відтворення, що забезпечить найкращі умови його протікання (визначення часу введення основних засобів, доцільності розширення активної частини основних засобів, оптимізації ризиків та мінімізації витрат та втрат, адаптація до зміни умов зовнішнього середовища тощо).

Розглянуто теорію циклів та визначено взаємозв'язок економічних циклів та процесів відтворення. Розвиток економіки характеризують як багатомірний процес, який передбачає не лише кількісні, а й якісні зміни. Такого ж підходу вимагає й аналіз протікання та впливу відтворювальних процесів на стан корпорацій. При цьому поняття розширеного відтворення необхідно розглядати не з позицій економічного розвитку, а економічного зростання, враховуючи його вплив на зміну кількісних та якісних характеристик підприємства, галузі, структури пропозиції та споживання, економіки.

Використання моделей економічного розвитку та концепцій економічного зростання при управлінні процесами відтворення виступає потужним інструментом при прогнозуванні цих процесів.

При здійсненні кругообігу реальних благ відбуваються процеси, які характеризуються впорядкованістю змін та коливань, тобто відбуваються коливання сукупної економічної діяльності. Під впливом цих коливань протікають також процеси відтворення та відбуваються зміни характеристик суб'єктів господарювання.

Використання теорії циклів при управлінні процесами відтворення на підприємствах дозволяє прогнозувати зміни не лише ринкової кон'юнктури, а й відповідно темпи та пропорції відтворення, забезпечити використання основних засобів найбільш ефективно, спрогнозувати час придбання, введення та вибуття основних засобів. Для пояснення природи впливу економічних циклів на

відтворювальні процеси в дисертаційній роботі використано теоретичний підхід, розроблений Е.Хансеном.

Аналіз існуючих теоретичних підходів до циклічності розвитку економічних явищ дозволив з'ясувати, що для планування процесів відтворення найбільшу цікавість являють середні цикли – цикли Жюгляра, в основі протікання яких лежать процеси перевиробництва, зростання цін та інфляція. Однією із причин виникнення таких циклів вважають періодичність інвестиційного процесу. При цьому відбувається не лише коливання у рівні завантаженості потужностей, але й коливання у обсягах інвестицій в основний капітал.

Аналіз теорії середніх циклів дав можливість з'ясувати, що кожна із фаз циклу виконує певні відтворювальні функції. На фазі кризи ліквідується перенакопичення капіталу, що пізніше призводить до оновлення капіталу на інноваційній основі. В умовах кризи примусово здійснюється заміна окремих елементів основного капіталу або повна його заміна. Можна говорити про те, що криза виступає умовою оновлення капіталу на інноваційних засадах, що викликає покращення якості продукції та підсилення конкурентної позиції окремих підприємств.

Відтворювальна функція депресії – пристосування до нових пропорцій відтворювальних процесів, яка реалізується через забезпечення пропорцій відтворення, які відповідають реальному попиту та пропозиції на товарних ринках.

Стадія пожвавлення стимулює розширене відтворення, що дозволяє досягнути докризового рівня виробництва.

Стадія підйому підсилює диспропорції та протиріччя у механізмі відтворення, створюючи передумови перевищення пропозиції над попитом, поступово викликаючи руйнацію існуючих пропорцій: накопичення-споживання.

Однією із причин виникнення середніх циклів виступають різні терміни експлуатації основних засобів (різних елементів основного капіталу) – активної частини (машин і обладнання) та пасивної (будівель, споруд), вплив на які науково-технічного прогресу проявляється по-різному. Використання теорії циклів дозволяє планувати темпи та масштаби процесів відтворення, для того, щоб на пожвавленні, ще перед фазою підйому, забезпечити довгострокові конкурентні переваги високого порядку.

При побудові кривої середнього циклу використовувались показники темпів приросту ВВП до 1990 року. Одержана крива дозволила здійснити описання середнього циклу (циклу Жюгляра). Тривалість цього циклу в Україні більша, ніж визначена у літературі. З 1991 року до 1995 року тривала фаза падіння, з 1996 до 1998 продовжувалась депресія. У 1998 році середній цикл досягнув дна, і, починаючи з цього періоду відбувається підйом, фаза пожвавлення досягла піку у 2008 році. Поворотними точками циклу можна визначити 1990 рік – найвища точка циклу (пік) та 1998 рік – найнижча точка циклу (дно). З 2008 року почалася чергова фаза стискання (падіння) нового

середнього циклу. Тривала фаза падіння та короткий період підйому формують викривленні пропорції відтворювальних процесів.

Врахування економічних циклів при плануванні процесів відтворення дає можливість прогнозувати найкращий час для придбання основних засобів та визначати пропорції відтворення (табл. 4).

Таблиця 4

Взаємозалежність фаз циклу та процесу відтворення основних засобів

Фаза економічного циклу	Період	Вартість засобів праці	Доступність зовнішніх джерел фінансування		Вплив фази циклу на процес відтворення	
			за одержаними результатами	за результатами, висвітленими у літературних джерелах	за одержаними результатами	за результатами, висвітленими у літературних джерелах
Криза (падіння)	1990-1995	Поступове здешевлення засобів праці	Стрімке зростання вартості зовнішніх джерел фінансування	Поступове зниження вартості зовнішніх джерел фінансування	Дестимулююча роль високої вартості інвестицій, звуження процесів відтворення	Стимулювання інвестицій у нові підприємства, технології, обладнання
Депресія	1996-1998	Дешеві засоби праці	Поступове зниження вартості зовнішніх джерел фінансування	Низька вартість зовнішніх джерел фінансування	Поступова активізація на ринку засобів праці, орієнтація на просте відтворення	Формування нових пропорцій відтворення, початок впровадження інновацій
Пожвавлення	1999-2007	Зростання вартості основних засобів	Поступове зростання вартості зовнішніх джерел фінансування	Поступове зростання вартості зовнішніх джерел фінансування	Формування нових пропорцій відтворення, початок впровадження інновацій	Розширене відтворення
Підйом	2007-2008	Найвища вартість основних засобів	Стабілізація вартості зовнішніх джерел фінансування	Найвища вартість зовнішніх джерел фінансування	Короткий період розширеного відтворення, який провокує зміну пропорцій відтворення	Зростання інвестицій та реального капіталу, після піку розширеного відтворення відбувається поступове порушення пропорцій відтворення

Відповідність можливостей самого підприємства (корпорації) процесам відтворення можна визначити через: якість технологічних процесів, доступність

корпорації до інновацій, склад та кваліфікацію персоналу, у тому числі інженерного та того, що обслуговує обладнання, достатність джерел фінансового забезпечення для підтримання обладнання у робочому стані, склад відділу, що формує та реалізує технічну політику, відповідність технологій вимогам ринкового попиту стратегічним та тактичним цілям корпорації. Такий аналіз доцільно проводити за відповідністю виробничої, кадрової, фінансової, облікової, амортизаційної, інноваційної, фінансової та інвестиційної політик шляхом співставлення запланованих цільових параметрів з фактичними та відповідність досягнутих критеріїв темпам розвитку ринку та забезпеченням цих темпів необхідними параметрами відтворювальних процесів. Це дозволить привести у відповідність потреби розвитку ринку, можливості корпорації та темпи процесів відтворення, які відповідадуть необхідним темпам зростання ринку товарів, що випускаються корпорацією.

Концентрація капіталу в Україні призводить до створення корпоративних об'єднань. Головним інструментом контролю в корпораціях поступово стає контроль за грошовими потоками, що дозволяє акумулювати необхідні грошові кошти для операційної діяльності та здійснювати ефективну інвестиційну політику як окремих структурних підрозділів, так і холдингу в цілому. Визначення політики відтворення основних засобів в цьому разі має бути орієнтоване на доцільність та ефективність як конкретного структурного підрозділу, так і корпорації в цілому.

Однією із основних особливостей корпорацій є можливість акумулювання грошових коштів для здійснення відтворення основних засобів у необхідних темпах та масштабах за рахунок перерозподілу грошових потоків та визначення пріоритетів інноваційної діяльності в рамках об'єднання.

Корпоративні об'єднання, переключаючи грошові потоки і здійснюючи перерозподіл грошових коштів між його учасниками, створюють умови для розширеного відтворення за рахунок власних джерел фінансування, що значно здешевлює процес відтворення основних засобів та прискорює темпи впровадження досягнень науково-технічного прогресу у діяльність підприємств-учасників об'єднання.

Для корпорацій полегшений доступ до кредитних ресурсів; фінансова стійкість корпорацій (в наслідок диверсифікації діяльності) вища, ніж у підприємств інших організаційних форм; комерційний та фінансовий ризики підприємств-учасників корпорації нижчий; можливості акумулювання необхідних коштів для забезпечення процесів відтворення в корпораціях значно вищі.

Для визначення пропорцій відтворювальних процесів та розподілу прибавочної вартості в корпораціях доцільно використати матричний метод, приймаючи за основу підхід, запропонований Ш. Хошимурою в книзі «Теорія відтворювання та накопичення капіталу». Одержана модель дозволила описати процеси відтворення у корпоративних об'єднаннях. При цьому залежно від принципу утворення корпоративного об'єднання – вертикального чи горизонтального буде змінюватись математична інтерпретація при плануванні відтворення у вертикальних та горизонтальних холдингах.

Приймаємо наступні позначення:

C – постійний капітал корпорації; V – змінний капітал корпорації; M – прибавочна вартість корпорації; W – загальна вартість продукції корпорації.

Таким чином сукупний продукт корпорації буде мати наступний вигляд:

$$C + V + M = W \quad (1)$$

Приймаючи кількість структурних підрозділів як i , можна зазначити, що для кожного структурного підрозділу вартість продукції буде мати вигляд:

$$C_i + V_i + M_i = W_i \quad (2)$$

Оскільки корпорація складається із декількох структурних підрозділів, кожний із яких створює вартість, у загальному вигляді вартість створеної продукції корпорації буде мати вигляд суми продукції окремих структурних підрозділів. Сукупний продукт корпорації на виході можна описати наступною формулою:

$$\sum C_i + \sum V_i + \sum M_i = W \quad (3)$$

Використовуючи елементарні матричні методи сумарний продукт корпорації можна записати у вигляді багатомірної матриці. Продукція кожного структурного підрозділу показана у відповідному рядку.

$$\begin{pmatrix} C_1 & V_1 & M_1 \\ C_2 & V_2 & M_2 \\ C_3 & V_3 & M_3 \\ \dots & \dots & \dots \\ C_i & V_i & M_i \end{pmatrix}$$

Для забезпечення розширеного відтворення має відбутись або перерозподіл у використанні прибавочного продукту або його зростання у разі незмінного споживання власниками. В цій матриці кожний окремий рядок демонструє потребу кожного структурного підрозділу у змінному та постійному капіталі та формування прибавочної вартості у структурних підрозділах, працюючими. Тобто частина прибавочного продукту повинна приймати участь у відтворювальних процесах у вигляді зростання або змінного, або постійного капіталу.

Співвідношення між існуючим значенням постійного та змінного капіталу, прибавочної вартості та вартісною побудовою ціни готової продукції і значенням цих величин при розширеному відтворенні буде мати вигляд:

$$\begin{pmatrix} C_1 & V_1 & M_1 \\ C_2 & V_2 & M_2 \\ C_3 & V_3 & M_3 \end{pmatrix} \begin{pmatrix} \alpha_1 & \beta_1 & \gamma_1 \\ \alpha_2 & \beta_2 & \gamma_2 \\ \alpha_3 & \beta_3 & \gamma_3 \end{pmatrix}^{-1} = \begin{pmatrix} C'_1 & V'_1 & M'_1 \\ C'_2 & V'_2 & M'_2 \\ C'_3 & V'_3 & M'_3 \end{pmatrix} \begin{pmatrix} \alpha'_1 & \beta'_1 & \gamma'_1 \\ \alpha'_2 & \beta'_2 & \gamma'_2 \\ \alpha'_3 & \beta'_3 & \gamma'_3 \end{pmatrix}^{-1}$$

Ввівши позначення одержаних матриць як A, B, C, D , рівність можна записати у вигляді:

$$AB^{-1} = CD^{-1}$$

$$A = CD^{-1}B, B = DC^{-1}A, C = AB^{-1}C, D = BA^{-1}C,$$

$$\text{при } |A| \neq 0, |B| \neq 0, |C| \neq 0, |D| \neq 0$$

Для розширеного відтворення має виконуватись умова

$$\Delta C_i > 0; \Delta V_i > 0$$

Для простого відтворення має виконуватись умова

$$\Delta C_i = 0; \Delta V_i = 0$$

При звуженому відтворенні

$$\Delta C_i < 0; \Delta V_i < 0$$

Використання наведеного підходу дозволить з'ясувати відповідність процесів відтворення стану середовища корпорації, спростити проблему прогнозування темпів відтворення та визначення його масштабів, визначити необхідний обсяг фінансування та обґрунтувати напрями вкладання коштів для забезпечення збалансованого розвитку корпорації.

ВИСНОВКИ

В дисертаційній роботі визначено та вирішено важливу наукову проблему, яка полягає у визначенні методології управління процесами відтворення в корпораціях. Економічно обґрунтовані темпи відтворення забезпечують найбільш повне використання виробничих потужностей, сприяють використанню у виробництві більш досконалих основних засобів та формують конкурентні переваги підприємства. Запропонована автором методологія управління процесами відтворення в корпораціях ґрунтується на поєднанні положень теорій відтворення, циклів та прибавочної вартості із врахуванням основних засад теорій інвестицій, інновацій, розвитку. Проведені дослідження управління процесами відтворення в корпораціях дозволили автору зробити наступні висновки.

1. Аналіз існуючих теоретичних підходів у науковій та навчальній літературі свідчить про те, поняття виробничі фонди та виробничі засоби часто ототожнюються. Узагальнення існуючих точок зору та врахування сутнісних характеристик основних фондів дозволило автору визначити *основні фонди* як засоби праці, які беруть участь у створенні продукту протягом ряду виробничих циклів, втрачаючи поступово загальну вартість та зберігаючи споживну вартість та речову форму, а *основні засоби* як засоби виробництва, корисність яких визначається використанням при виготовленні або переміщенні предметів праці. Існуючі підходи до класифікації основних засобів пропонується доповнити наступними класифікаційними ознаками: *за участю у виробничому процесі*: ті, що обслуговують основне виробництво (основне технологічне обладнання), ті, що обслуговують допоміжне виробництво, основні фонди інфраструктури (транспортні засоби, приміщення складів та інші); *за ступенем фізичного зношення*: ті, що відпрацювали нормативний термін експлуатації, ті, що не відпрацювали нормативний термін експлуатації.

2. Здійснений аналіз наукової літератури та вивчення стану відтворювальних процесів на підприємствах дозволили з'ясувати основні чинники, які визначають темпи відтворення: темпи інфляції; циклічність

економічного розвитку (тривалість циклів та фаз економічних циклів); стан законодавчої бази; попит на продукцію (темпи старіння продукції, якість); рівень попитної спроможності населення; ефективність використання та комбінування чинників виробництва; ефективність управління; рівень адаптації до змін зовнішнього середовища. Зроблено висновок, що високі темпи науково-технічного прогресу унеможливають здійснення простого відтворення, оскільки з накопиченням капіталу, удосконаленням техніки та технології виробництва, зростанням продуктивності праці частка капіталу, що авансується на придбання засобів виробництва, зростає більшими темпами, ніж частка капіталу, що витрачається на просте відтворення. Таким чином виробництво може здійснюватись у зростаючих обсягах за рахунок впровадження основних засобів більшої продуктивності.

3. Головним завданням відтворювальних процесів на підприємствах харчової промисловості виступає забезпечення відповідності рівня розвитку промисловості рівню науково-технічного прогресу, свідченням чого є впровадження інновацій на підприємствах галузі.

4. Існують два погляди на роль амортизації у процесах відтворення: можливе використання лише на забезпечення простого відтворення та можливість використання на цілі розширеного відтворення. Акумуляування щорічних амортизаційних відрахувань та використання їх на придбання нових або модернізацію діючих основних засобів характерне для простого відтворення, хоча і в цьому разі можуть бути присутні елементи розширеного відтворення, оскільки нові засоби праці, як правило, більш досконалі. У відповідності до цього можна визнати розширеним відтворенням відтворення фондів у обсягах, що дорівнюють вибуттю в наслідок спрацьованості і зносу, у тому випадку, якщо знову введені фонди (навіть у тому ж обсязі) більш продуктивні, технологічні, менш енергомісткі та володіють кращими якостями, ніж основні засоби, що вибувають. Амортизація може використовуватись для розширеного відтворення іще до заміни зношених засобів праці, але такі можливості відносно малі, тому розширене відтворення може бути забезпечене переважно за рахунок додаткових вкладень коштів, що спрямовуються на створення нових виробничих потужностей і робочих місць та на удосконалення техніки та технології виробництва.

5. Розуміючи неоднозначність трактування поняття простого та розширеного відтворення основних засобів в літературі нами пропонується теоретичний підхід, який базується на наступних припущеннях: відтворювальний процес – це процес постійного відновлення та безперервного повторювання процесу виробництва; масштаби відтворення визначають тип відтворювального процесу; віднесення форми відтворення до певного типу відтворювальних процесів залежить від задач, які вирішуються в процесі відтворення. Форми розширеного відтворення основних фондів та методи оновлення виробничого потенціалу є взаємопов'язаними елементами єдиного виробничого процесу, які доповнюють один одного.

6. Існують розбіжності у поглядах щодо визначення ефективності протікання процесів відтворення. Часто інтенсивність відтворювальних процесів

характеризується часом обертання основного капіталу. Використання такого підходу не дає можливості визначити дійсний стан відтворювальних процесів, оскільки: визначений показник характеризує частину нарахованої амортизації у поточному році; такий підхід не придатний при використанні прискорених (нерівномірних) методів нарахування амортизації; цей показник не відображає реальних термінів заміни обладнання при недоамортизації основних засобів або переамортизації, навіть якщо прийняти до уваги розрахунок щорічних показників. Для визначення інтенсивності відтворювальних процесів обґрунтовується доцільність використання коефіцієнтів: введення, виведення та оновлення основних засобів, їх співставлення в динаміці та коефіцієнту зносу (придатності) основних засобів.

7. В результаті проведеного аналізу встановлено, що на підприємствах харчової промисловості зосереджена значна частка обладнання, яке експлуатується за межами нормативних термінів. Питання раціональних термінів експлуатації основних засобів лежить в площині використання виробничих потужностей, можливостей підприємства здійснювати своєчасну заміну основних засобів. Визначення раціональних (оптимальних) термінів експлуатації основних засобів зумовлене можливістю підвищення обґрунтованості прийняття рішень як виробниками основних засобів, так і тими, хто буде їх експлуатувати щодо: ефективності процесу часткового відшкодування; потреби у запасних частинах і тривалості їх випуску; обсягу ринку нових засобів виробництва виробниками обладнання; розрахунків бізнес-планів при використанні засобів праці; норм амортизації і можливих методів нарахування амортизації; управління оновленням основних засобів на підприємствах.

8. Стан основних засобів, рівень їх інноваційності вимагає від держави прийняття заходів щодо інтенсифікації процесів відтворення. Забезпечити інтенсифікацію відтворення основних засобів можна за рахунок: орієнтації вітчизняного машинобудівного комплексу на потреби галузі, створення нових імпортозаміщуючих зразків потокових ліній, машин та обладнання; забезпечення завершеності відтворювального циклу: проектування → виробництво → розподіл → запровадження → експлуатація нової техніки шляхом інтеграції науки і практичної діяльності підприємств; формування та реалізації власної інвестиційної стратегії, побудованої на інноваційних засадах; побудови мотиваційного механізму, який узгоджує інтереси власників, менеджменту та зацікавлених сторін у прискоренні відтворювальних процесів на підприємстві.

9. В результаті проведеного аналізу встановлено, що суттєвими проблемами сучасних підприємств є зниження темпів заміни основних засобів, накопичення застарілого обладнання. Для компенсації зносу та забезпечення відтворювальних процесів на підприємствах виникає проблема пошуку необхідного обсягу фінансування за рахунок джерел, які дозволяють поєднати припустимий рівень ризику та доцільні економічно обґрунтовані витрати. Питання про вибір джерела фінансування вирішується із врахуванням дії таких чинників: вартості та ефективності віддачі капіталу, що залучається,

співвідношення власного та позикового капіталу (структури пасивів), економічні інтереси інвесторів та позикодавців.

10. В умовах зростання вартості зовнішнього фінансування одним із основних джерел фінансування виступає амортизація. Автором запропоновано підхід до визначення доцільності використання певних методів нарахування амортизації при врахуванні етапу життєвого циклу товару, диференціації діяльності підприємства, рівномірності експлуатації основних засобів тощо. Вибір методу нарахування амортизації визначається багатьма чинниками, але найбільш відповідають потребі інтенсифікації відтворювальних процесів прискорені методи нарахування амортизації, оскільки за їх допомогою стало можливим врахування впливу не лише показників фізичного зносу основних засобів але й морального. Для виваженої політики оновлення основних засобів суттєвого значення набуває проблема вартості, на яку нараховується амортизація. Необхідність здійснення переоцінок основних засобів пов'язана із впливом ряду чинників, серед яких: розвиток науково-технічного прогресу, зростання продуктивності праці, інфляційні процеси, зміна покупної спроможності грошових одиниць (як внутрішньої, так і зовнішньої валюти), зміною ринкової вартості активів тощо. У світі проблеми переоцінки основних засобів пов'язані із теорією справедливої вартості.

11. Інвестиційні рішення для підприємств виступають невід'ємною складовою відтворювальних процесів і є інструментом реалізації політики відтворення. При плануванні інвестицій у відтворювальні процеси особливого значення набуває вибір часу впровадження нової технології, який ускладнюється неоднозначністю проблем, що при цьому виникають. Конкурентний статус підприємства та його інвестиційні потреби залежать один від одного та формують інвестиційну політику підприємства, яка визначає темпи оновлення основних засобів та тип відтворювального процесу на підприємстві. Уповільнення темпів відтворювальних процесів, зниження їх ефективності може створити передумови розвитку негативних тенденцій у обсягах і спрямуванні інвестицій на зміну та оновлення основних засобів.

12. Вивчення проблеми фінансування процесів відтворення в корпораціях дало можливість прийти до висновку, що в силу особливостей організаційно-правової форми корпорації, воно буде залежати від багатьох чинників, а саме: забезпечення балансу інтересів інвесторів та власників; ув'язки із традиціями компанії (персоналом, ринком), при орієнтації на нові рішення традиційних проблем; орієнтації на потенційні зміни смаків споживачів і, відповідно, попиту на товарному ринку; забезпеченні своєчасного виходу товару на ринок.

13. Аналіз існуючих моделей, якими науковці описують вплив науково-технічного прогресу на стан та розвиток економіки, на продуктивність галузей промисловості та окремих підприємств, дозволяє зробити висновок, що з позицій відтворення основних засобів особливу цікавість викликає модель, яка пов'язує зростання із оптимізацією споживання, в якій позитивний темп приросту досягається, коли віддача капіталу перевищує норму амортизації та суб'єктивну дисконтну ставку. Такий підхід базується на визначенні функції корисності споживання за моделлю Рамсея-Касса-Купманса.

Автором запропоновано визначення стратегічного напрямку розвитку підприємства (вихід з ринку, утримання ринку, розширення ринку) залежно від співвідношення типів відтворювальних процесів (звужене, просте, розширене), темпів відтворювальних процесів, фінансових можливостей підприємства, вибору моделі інноваційного розвитку та типу інновацій.

14. У результаті проведеного аналізу визначена провідна роль харчової промисловості для розвитку Вінницької області. Це підтверджується наявним сировинним та виробничим потенціалом області, темпами розвитку харчових виробництв. Підприємства виробництва харчових продуктів, напоїв та тютюнових виробів утримують 58,8% загального обсягу реалізованої промислової продукції області, що характеризує виробництво харчових продуктів як один із перспективних напрямів діяльності.

У промисловому виробництві Вінницької області 33% загальної вартості основних засобів промисловості припадає на підприємства харчової промисловості. Відбулось зниження коефіцієнту зносу основних засобів до 40,7% у 2008 р. Коефіцієнт оновлення основних засобів – 10,6%. За рахунок нарахованої суми амортизації покриття витрат на придбання основних засобів здійснювалось на 37,8%, таким чином у більшості підприємств суми нарахованої амортизації не вистачає на придбання основних засобів навіть для забезпечення процесів простого відтворення.

15. Проведений аналіз управління процесами відтворення на підприємствах харчової промисловості Вінницької області дозволяє зробити висновок, що на них відсутня чітко розроблена політика оновлення основних засобів, а дії, що характеризують процес відтворення на цих підприємствах, визначаються відсутністю стратегічного спрямування. Терміни покриття залишкової вартості сумою нарахованої амортизації, залежно від підприємства, коливається в межах від 5,2 року по ВАТ «Літинський молочний завод» до 20,7 року на ВАТ «Вінницький олійножировий комбінат». Таким чином визначення порядку нарахування та використання амортизації є одним із головних чинників, що визначає масштаби процесів відтворення на підприємствах. Інтенсифікацію процесів відтворення можна забезпечити через переоцінку основних засобів для збільшення бази нарахування амортизації та прискорення темпів виведення застарілих основних фондів.

16. Забезпечення ефективного протікання процесів відтворення можливе лише за рахунок визначення відповідності темпів та масштабів відтворення умовам розвитку ринку: стану зовнішнього та внутрішнього середовища корпорації. Відповідність стану зовнішнього середовища визначається: станом ринку, перспективами розвитку ринку, на якому працює підприємство, відповідністю рівня покупної спроможності населення обсягам пропозиції, потребами у впровадженні інновацій та доступом до інновацій, станом законодавчого поля країни, станом фондового ринку, станом економіки країни та ін. Для здійснення аналізу автором пропонується методика проведення аналізу та визначення можливих коригуючих змін у типі процесу відтворення із зазначенням напрямів проведення аналізу залежно від напрямку впливу та дії чинників зовнішнього середовища на стан ринку товару. Проведення аналізу за

представленим алгоритмом дозволяє визначити відповідність процесів відтворення корпорації стану зовнішнього середовища.

17. Поняття розширеного відтворення пов'язують безпосередньо із економічним розвитком досліджуваного об'єкту. Доведено, що при розширеному відтворенні відбуваються також зміни якісних характеристик основних засобів, що тягне за собою і якісні зміни продукції, і якісні зміни власне підприємства. Використання моделей економічного розвитку та концепцій економічного зростання при управлінні процесами відтворення виступає потужним інструментом при прогнозуванні цих процесів. Розглядаючи підприємство як мікросистему можна здійснити прогнозування поведінки цієї системи в умовах кризи та циклічності економіки. Процеси відтворення на підприємствах мають бути пов'язані із макроекономічною динамікою, що забезпечить найвищу ефективність виробництва та зробить результати процесів відтворення більш прогнозованими, оскільки кожна із фаз циклу виконує певні відтворювальні функції. Не дивлячись на негатив, який несуть кризи, варто зазначити, що від циклу до циклу розвивається матеріальний базис виробництва, удосконалюються форми організаційного розвитку, встановлюються на новому рівні пропорції обміну, розподілу, пропозиції та споживання. Найбільшою мірою на процеси відтворення впливає перебіг середніх циклів

Розуміння взаємозв'язку економічних циклів та відтворювальних процесів дає можливість передбачення розвитку ринку та обсягів інвестицій, цін інвестиційних ресурсів та можливості розвитку інновацій. Автором запропоновано узагальнення ролі фаз економічного циклу у протіканні процесу відтворення, яке представлене визначеною взаємозалежністю фаз економічного циклу та процесів відтворення через зміну вартості основних засобів, вартість зовнішніх джерел фінансування, вплив фази циклу на процес відтворення.

18. Особливу роль у забезпеченні процесів відтворення відіграють фінансові можливості підприємства. Особливості формування грошових потоків у корпораціях визначають специфіку управління ними та створюють передумови альтернативності спрямування. Правильно обрані напрями та пропорції реінвестування одержаного корпорацією прибутку, крім того, що мінімізують ризики, дозволяють забезпечити необхідний рівень віддачі вкладених коштів шляхом забезпечення відповідних пропорцій відтворення основних засобів.

Для управління відтворювальними процесами в корпораціях запропоновано використання матричного методу, в основі якого покладено підхід, запропонований Ш. Хошимурою, який дозволить описати процеси відтворення у корпоративних об'єднаннях, створених за типом холдингів. При цьому залежно від принципу утворення корпоративного об'єднання – вертикального чи горизонтального буде змінюватись математична інтерпретація при плануванні відтворення. В основу запропонованого підходу покладено припущення, що при розширеному відтворенні до вартості продукції, що випускається при незмінному обсязі (при простому відтворенні), додаються прирощені вартості постійного та змінного капіталу, що спрямовані на реінвестування, із частини прибавочної вартості, яка перерозподіляється між

структурними підрозділами залежно від визначених стратегічних пріоритетів корпорації та очікувань власників.

Монографії

1. Левицька І.В. Відтворення основних засобів: теорія і практика / І.В. Левицька : монографія / – Тернопіль : ТЗОВ «Терно-граф», 2010. – 272 с.

2. Левицька І.В. Характеристика сільськогосподарського виробництва як передумова забезпечення продовольчої безпеки України / І. Федулова, І. Левицька // Сільське господарство – харчова промисловість – сільські території [колективна монографія] / За ред. Тетяни Мостенської, Барбари Хмільевськи, Юрія Білана, Марека Вігер. – Київ – Варшава : «Прінт Груп», 2009. – С. 17 – 24.

3. Левицька І.В. Фінансовий аналіз та інвестиційно-інноваційний розвиток підприємств харчової промисловості України в контексті їх взаємовпливу / Левицька І.В., Форкош Н.М. // Інноваційно-інвестиційна діяльність як чинник стабілізації економіки держави та регіонів : [колективна монографія у 2 т. / за ред. д.е.н. проф. А.В.Череп] – Запоріжжя : Запорізький національний технічний університет Запоріжжя, 2010. – Т.2. – С. 245– 252

Статті у фахових виданнях

4. Левицька І.В. Аспекти управління корпоративною власністю в умовах перехідної економіки /Левицька І.В. // Вісник Хмельницького національного університету : Економічні науки. – 2007. – Т.2. – С. 46– 49 (0,3 д.а.).

5. Левицька І.В. Методи оцінювання бізнесу. Аналіз та можливості застосування /Левицька І.В. // Наукові праці Національного університету харчових технологій. – 2007. – №22. – С. 125-128 (0,3 д.а)..

6. Левицька І.В. Теоретичні підходи до визначення корпоративного управління / Мостенська Т.Л., Новак В.О., Марченко В.М., Левицька І.В.// Наукові праці Національного університету харчових технологій. – 2008. – №24. – С.103 – 107 (0,3 д.а)..

7. Левицька І.В. Проблеми підвищення ефективності в інтеграційних об'єднаннях /Левицька І.В., Кудіна В.В. // Наукові праці Національного університету харчових технологій. – 2009. – №30. – С.75–76 (0,3 д.а)..

8. Левицька І.В. Проблеми підвищення ефективності управління холдингами / Левицька І.В. // Наукові праці Національного університету харчових технологій. – 2009. – №31. – С.42–44 (0,3 д.а.).

9. Левицька І.В. Механізм формування ефективної системи корпоративного управління / Левицька І.В. // Вісник Чернівецького торговельно-економічного інституту. – Чернівці: ЧТЕІ КНТЕУ, 2010. – Вип. III (39). Економічні науки. – С. 148–153 (0,3 д.а.).

10. Левицька І.В. Інвестиційне забезпечення оновлення основних засобів підприємств харчової промисловості /Левицька І.В. Скопенко Н.С. // Наукові праці Національного університету харчових технологій. – 2010. – №32. – С.127–128 (0,3 д.а.).

11. Левицька І.В. Аналіз стану та визначення основних тенденцій розвитку інвестиційних процесів в сучасних умовах /Левицька І.В. // Наукові праці Національного університету харчових технологій. – 2010. – №33. – С.134–137 (0,3 д.а.).
12. Левицька І.В. Забезпечення інтересів інвесторів при вкладанні коштів / Левицька І.В. // Наукові праці Національного університету харчових технологій. – 2010. – №34. – С.56–58 (0,3 д.а.).
13. Левицька І.В. Механізм інвестування відтворення основних засобів / Левицька І.В. // Наукові праці Національного університету харчових технологій. – 2010. – №36. – С.77–82 (0,3 д.а.).
14. Левицька І.В. Характеристика сировинної бази підприємств з виробництва харчових продуктів Вінницької області /Левицька І.В.// Вісник Запорізького національного університету: збірник наукових праць. Економічні науки. – Запоріжжя: Запорізький національний університет. – 2010. – №3 (7). – С.49–58 (0,3 д.а.).
15. Левицька І.В. Характеристика відтворювальних процесів на підприємствах харчової промисловості Вінницької області /Левицька І.В. // В Вісник Запорізького національного університету: збірник наукових праць. Економічні науки. – Запоріжжя: Запорізький національний університет. – 2010. – №4 (8). – С.52–58 (0,3 д.а.).
16. Левицька І.В. Проблеми інтенсифікації відтворювальних процесів на підприємствах харчової промисловості /Левицька І.В. // Економіка харчової промисловості – Щоквартальний науковий журнал – Одеса. – 2010. – №3(7). – С.14-18 (0,3 д.а.).
17. Левицька І.В. Сучасні тенденції формування та розвитку інтегрованих об'єднань в АПК та харчовій промисловості України /Левицька І.В. Наукові праці Національного університету харчових технологій. – 2010. –№37. – С.65–71(0,3 д.а.).
18. Левицька І.В. Використання моделей ендегенного інноваційного розвитку при визначенні стратегії розвитку підприємств /Левицька І.В.// Вісник Черкаського університету: Економічні науки. – 2010 – №45. – С. 167–173(0,3 д.а.).
19. Левицька І.В. Економічний розвиток: теоретичні підходи / Левицька І.В. // Збірник наукових праць Академії муніципального управління. – 2010. – Випуск № 36. – С.125–131(0,3 д.а.).
20. Левицька І.В. Аналіз стану та визначення основних тенденцій розвитку інвестиційних процесів у сучасних умовах / Левицька І.В.// [Електронний ресурс] Проблеми системного підходу в економіці – 2010. – Випуск 1. – Режим доступу до журн. : URL <http://www.nbuu.gov.ua/e-journals/PSPE/index.html/> (0,3 д.а.).
21. Левицька І.В. Економічні цикли і пропорції відтворення / Левицька І.В. // Регіональна бізнес-економіка та управління / Науковий, виробничо-практичний журнал. – Вінниця. : – 2011. – №1 (29). – С.10–16 (0,3 д.а.).
22. Левицька І.В. Амортизація як чинник прискорення процесів відтворення на підприємствах /Левицька І.В. // Вісник Хмельницького

національного університету : Економічні науки. – 2011. - №2. – Т.1. – С. 106–113 (0,3 д.а.).

23. Левицька І.В. Середні цикли та їх роль у протіканні процесів відтворення основних засобів на підприємстві / Левицька І.В. // Вісник Житомирського державного технологічного університету. Серія: Економічні науки – 2011. – № 2(56). – С.254–258 (0,3 д.а.).

24. Левицька І.В. Модель забезпечення пропорцій відтворення основних засобів у корпораціях / Левицька І.В. // Формування ринкових відносин в Україні : зб. наук. праць. – Вип. № 5 (120). – К. : НДЕІ. 2011. – С.165–170 (0,3 д.а.).

25. Левицька І.В. Фінансове забезпечення інтенсифікації процесів відтворення на підприємствах /Левицька І.В.// «Цукор України» – 2011. –№4 (64). – С.18–22 (0,3 д.а.).

26. Левицька І.В. Методика визначення масштабів відтворення основних засобів в корпораціях /Левицька І.В.// Вісник Національного технічного університету «Харківський політехнічний інститут»: збірник наукових праць: економічні науки. – Харків: НТУ «ХП». – 2011. – №45. – С. 43-52 (0,3 д.а.).

Матеріали конференцій та тези доповідей

27. Левицька І.В. Оцінка рівня конкурентоспроможності підприємств як фактор посилення конкурентних переваг /Левицька І.В. : матеріали Всеукраїнської науково-практичної конференції [Соціально-економічні проблеми реформування українського суспільства], (Житомир, 16-17 листопада 2006 р.) / Рада по вивченню продуктивних сил України, Житомирський державний університет ім. І. Франка. – Житомир : ЖДУ. – 2006. – С. 144–147.

28. Левицька І.В. Аналіз методів оцінки бізнесу / Левицька І.В. : матеріали III Міжнародної науково-практичної конференції [Проблеми економіки підприємств в умовах сталого розвитку], (Київ, 15-16 березня 2007 року) / Національний університет харчових технологій – К. : НУХТ. – 2007. – С. 91

29. Левицька І.В. Формування стратегії корпоративного управління / Левицька І.В. : збірник наукових праць за матеріалами Міжнародної науково-практичної конференції [Сучасний стан і тенденції розвитку економіки регіонів в контексті євроінтеграційних 2007 року)], (м. Ялта, 10-11 квітня 2007 року) / Вінницький торговельно-економічний інститут КНТЕУ. – Ялта–Вінниця: ВТЕІ КНЕУ. – 2007. – С. 313– 317.

30. Левицька І.В. Становлення механізму оперативного контролінгу на промислових підприємствах України / Левицька І.В. : збірник наукових праць по матеріалах Всеукраїнської науково-практичної конференції [Пріоритети економічного розвитку України: історія сьогодення], (м. Вінниця, 14-17 вересня 2007 рік) / Вінницький торговельно-економічний інститут КНТЕУ. – Вінниця: ВТЕІ КНТЕУ. – 2007. – С. 166– 171.

31. Левицька І.В. Проблеми управління акціонерними товариствами / Левицька І.В. : матеріали міжнародної науково – практичної конференції [Сучасні проблеми менеджменту], (м. Київ, 23-24 жовтня 2008 р.) / Національний авіаційний університет. – К. : Національний авіаційний університет. – 2008. – С.113-114.

32. Левицька І.В. Характеристика корпоративної та акціонерної власності: проблеми теорії /Левицька І.В. : матеріали ІУ Міжнародної науково-практичної конференції [Проблеми економіки підприємств в умовах сталого розвитку], (м. Київ) / Національний університет харчових технологій – К. : НУХТ. – 2008. – С. 88– 89.

33. Левицька І.В. Проблеми корпоративного менеджменту /Левицька І.В. : матеріали міжнародної науково–практичної конференції [Сучасні проблеми менеджменту], (м. Київ, 19 листопада 2009 рік) / Національний авіаційний університет – К. : Національний авіаційний університет. – 2009. – С. 82– 83.

34. Левицька І.В. Контролінг, як складова процесу управління в холдингах / Левицька І.В. : збірник наукових праць Міжнародної науково-практичної конференції [Актуальні проблеми економічного розвитку України в умовах глобалізації], (м. Вінниця, 24 квітня 2009 рік) / Вінницький торговельно-економічний інститут КНТЕУ – Вінниця : ВТЕІ КНТЕУ. – 2009. – Ч.1. – С. 288– 293.

35. Левицька І.В. Проблеми інтенсифікації оновлення основних засобів/ Левицька І.В. : матеріали VI Міжнародної науково-практичної конференції [Проблеми економіки підприємств в умовах сталого розвитку] (м. Київ, 13-14 травня 2010 рік), / Національний університет харчових технологій. – К. : НУХТ. – 2010. – С. 17.

36. Левицька І.В. Соціальна форма зносу основних засобів /Левицька І.В. : матеріали Міжнародної науково-практичної конференції [Новітні технології, обладнання, безпека та якість харчових продуктів: сьогодення та перспективи], (м. Київ, 27-28 вересня 2010 рік) / Національний університет харчових технологій. – К. : НУХТ. – 2010. – С. 74.

37. Левицька І.В. Необхідність активізації інвестиційних процесів у харчовій промисловості /Левицька І.В. : матеріали Всеукраїнської науково-практичної конференції студентів, аспірантів та молодих вчених [Участь молоді в розвитку економіки та суспільства], (м. Київ, 23 березня 2010) / Національний університет харчових технологій. – К. : НУХТ. – С. 23.

38. Левицька І.В. Інноваційний розвиток підприємств харчової промисловості / Левицька І.В. : матеріали II Всеукраїнської науково-практичної конференції студентів, аспірантів і молодих вчених [Участь молоді в розвитку економіки та суспільства України], (м. Київ, 17-19 лютого 2011 рік) / Національний університет харчових технологій. – К. : НУХТ. – С. 5-6.

АНОТАЦІЯ

Левицька І.В. Управління відтворенням основних засобів в корпораціях. – Рукопис.

Дисертація на здобуття наукового ступеня доктора економічних наук за спеціальністю 08.00.04 – економіка та управління підприємствами (за видами економічної діяльності) – Національний університет харчових технологій, Київ, 2011.

У дисертації досліджено стан відтворення основних засобів на підприємствах харчової промисловості. Проведена класифікація основних засобів, охарактеризовані особливості відтворювальних процесів та особливості їх протікання на підприємствах харчової промисловості.

Розкрито сутність процесу відтворення на основних етапах життєвого циклу товарів.

Розглянута економічна сутність амортизації як джерела забезпечення відтворення основних засобів на підприємстві. Досліджені існуючі погляди ролі амортизації у процесах відтворення, зокрема розглянуто особливості підходів в основі яких лежить необхідність використання амортизації лише на забезпечення простого відтворення та необхідність і використання на цілі розширеного відтворення. У дисертаційному дослідженні визначено темпи розширеного відтворення фондів у обсягах, що дорівнюють вибуттю в наслідок спрацьованості і зносу.

Запропоновано теоретичний підхід, який базується на припущеннях, що відтворювальний процес – це процес постійного відновлення та безперервного повторювання процесу виробництва.

В результаті проведеного аналізу встановлено, що на підприємствах харчової промисловості зосереджена значна частка обладнання, яке експлуатується за межами нормативних термінів.

Проведене дослідження інвестицій та здійснене статистичне дослідження процесів інвестування на підприємствах харчової промисловості. Визначено роль інновацій у реалізації темпів відтворення основних засобів.

Розкриті методологічні підходи до управління процесами відтворення в корпораціях. Розкрита модель визначення відповідності масштабів відтворення умовам розвитку зовнішнього та внутрішнього середовища корпорації. Досліджено роль економічних циклів у визначенні темпів відтворення основних засобів, проаналізовано вплив середніх циклів на процеси відтворення основних засобів в харчовій промисловості.

В результаті проведеного аналізу встановлено, що в сучасних умовах мають місце зниження темпів заміни основних засобів, накопичення застарілого обладнання.

Запропоновано підхід до визначення доцільності використання певних методів нарахування амортизації при врахуванні етапу життєвого циклу товару, диференціації діяльності підприємства, рівномірності експлуатації основних засобів тощо.

Визначені чинники забезпечення організаційно-правової форми корпорації, до яких було віднесено: забезпечення балансу інтересів інвесторів та власників; ув'язки із традиціями компанії (персоналом, ринком), при орієнтації на нові рішення традиційних проблем; орієнтації на потенційні зміни смаків споживачів і, відповідно, попиту на товарному ринку; забезпеченні своєчасного виходу товару на ринок.

Проаналізовані економічні моделі прогнозування впливу науково-технічного прогресу на стан та розвиток економіки, на продуктивність галузей промисловості та окремих підприємств.

Автором запропоновано визначення стратегічного напрямку розвитку підприємства залежно від співвідношення типів відтворювальних процесів, темпів відтворювальних процесів, фінансових можливостей підприємства, вибору моделі інноваційного розвитку та типу інновацій.

У роботі визначені відповідності між темпами, масштабами відтворення та умовами розвитку ринку. Автором запропонована методика проведення аналізу та визначення можливих коригуючих змін у типі процесу відтворення із зазначенням напрямів проведення аналізу залежно від напрямку впливу та дії чинників зовнішнього середовища на стан ринку товару.

Розуміння взаємозв'язку економічних циклів та відтворювальних процесів дає можливість передбачення розвитку ринку та обсягів інвестицій, цін інвестиційних ресурсів та можливості розвитку інновацій. Автором запропоновано узагальнення ролі фаз економічного циклу у протіканні процесу відтворення, яке представлено визначеною взаємозалежністю фаз економічного циклу та процесів відтворення через зміну вартості основних засобів, вартість зовнішніх джерел фінансування, вплив фази циклу на процес відтворення.

Автором запропоновано методичні підходи до використання матричного методу, в основі якого покладено підхід, запропонований Ш. Хошимурою, який дозволить описати процеси відтворення у корпоративних об'єднаннях, створених за типом холдингів.

АННОТАЦИЯ

Левицкая И.В. Управление воспроизведением основных средств в корпорациях. - Рукопись

Диссертация на соискание ученой степени доктора экономических наук по специальности 08.00.04 - Экономика и управление предприятиями (по видам экономической деятельности) - Национальный университет пищевых технологий, Киев, 2011.

В диссертации исследованы состояние воспроизводства основных средств на предприятиях пищевой промышленности. Проведена классификация основных средств, охарактеризованы особенности воспроизводственных процессов и особенности их протекания на предприятиях пищевой промышленности.

Раскрыта сущность процесса воспроизводства на основных этапах жизненного цикла товаров.

Рассмотрена экономическая сущность амортизации как источника обеспечения воспроизводства основных средств. Исследованы существующие взгляды роли амортизации в процессах воспроизводства, в частности рассмотрены особенности подходов в основе которых лежит необходимость использования амортизации лишь на обеспечение простого воспроизводства и необходимость использования на цели расширенного воспроизводства. В диссертационном исследовании определены темпы расширенного воспроизводства фондов в объемах, равных выбытию вследствие износа.

Предложен теоретический подход, базирующийся на предположениях, что воспроизводственный процесс - это процесс постоянного обновления и

непрерывного повторения процесса производства.

В результате проведенного анализа установлено, что на предприятиях пищевой промышленности сосредоточена значительная доля оборудования, эксплуатируемого вне нормативных сроков.

Проведенное исследование инвестиций и осуществлено статистическое исследование процессов инвестирования на предприятиях пищевой промышленности. Определена роль инноваций в реализации темпов воспроизводства основных средств.

Раскрыты методологические подходы к управлению процессами воспроизводства в корпорациях. Раскрыта модель определения соответствия масштабов воспроизводства условиям развития внешней и внутренней среды корпорации. Исследована роль экономических циклов в определении темпов воспроизводства основных средств, проанализировано влияние средних циклов на процессы воспроизводства основных средств в пищевой промышленности.

В результате проведенного анализа установлено, что в современных условиях имеют место снижение темпов замены основных средств, накопления устаревшего оборудования.

Предложен подход к определению целесообразности использования определенных методов начисления амортизации при учете этапа жизненного цикла товара, дифференциации деятельности предприятия, равномерности эксплуатации основных средств и т.д.

Определены факторы обеспечения организационно-правовой формы корпорации, к которым были отнесены: обеспечение баланса интересов инвесторов и собственников; увязки с традициями компании (персоналом, рынком), при ориентации на новые решения традиционных проблем; ориентации на потенциальные изменения вкусов потребителей и, соответственно, спроса на товарном рынке; обеспечении своевременного выхода товара на рынок.

Проанализированы экономические модели прогнозирования влияния научно-технического прогресса на состояние и развитие экономики, на производительность отраслей промышленности и отдельных предприятий.

Автором предложено определение стратегического направления развития предприятия в зависимости от соотношения типов воспроизводственных процессов, темпов воспроизводственных процессов, финансовых возможностей предприятия, выбора модели инновационного развития и типа инноваций.

В работе определены соответствия между темпами, масштабами воспроизводства и условиями развития рынка. Автором предложена методика проведения анализа и определения возможных корректирующих изменений в типе процесса воспроизводства с указанием направлений проведения анализа в зависимости от направления воздействия и воздействия факторов внешней среды на состояние рынка товара.

Понимание взаимосвязи экономических циклов и воспроизводственных процессов дает возможность предвидения развития рынка и объемов инвестиций, цен инвестиционных ресурсов и возможности развития инноваций. Автором предложено обобщение роли фаз экономического цикла в протекании процесса воспроизводства, которое представлено определенной

взаимозависимостью фаз экономического цикла и процессов воспроизводства за изменения стоимости основных средств, стоимость внешних источников финансирования, влияние фазы цикла на процесс воспроизводства.

Автором предложены методические подходы к использованию матричного метода, в основе которого лежит подход, предложенный Ш. Хошимурой, который позволит описать процессы воспроизводства в корпоративных объединениях, созданных по типу холдингов.

ANNOTATION

Levytska I.V. Administration of reproduction of basic means in corporations. - Manuscript

Thesis for the degree of doctor of economic sciences, specialty 08.00.04 - Economy and management of enterprises (economic activity) - National University of Food Technologies, Kiev, 2011.

Thesis investigates the state of reproduction of fixed assets in the food industry. The classification of fixed assets, particularly characterized by reproduction processes and especially their occurrence in the food industry.

The essence of the reproduction process at key stages of the life cycle of products.

We consider the economic substance of depreciation as a source of providing the reproduction of fixed assets. The existing views of the role of depreciation in the reproduction process, in particular the features of the approaches which are based on the need to use depreciation only to ensure the simple reproduction and the need to use for the expanded reproduction. To research determined the rate of expanded reproduction of funds in the amount equal to retirement due to wear.

The theoretical approach, based on the assumption that the reproduction process - a process of constant renewal and continuous repetition of the production process.

The analysis found that the food industry is concentrated a large proportion of the equipment is operated outside the regulatory deadlines.

The study of investments and realized a statistical study of the processes of investing in the food industry. Defined the role of innovation in the implementation of the rate of reproduction of fixed assets.

Solved methodological approaches to the management of the reproduction process in corporations. Disclosed to determine whether of the model scale reproduction of the conditions of external and internal environment of the corporation. The role of the business cycle in determining the rate of reproduction of fixed assets, analyze the effect of secondary cycles of the processes of reproduction of fixed assets in the food industry.

The analysis found that, in modern conditions, the slowdown in the replacement of fixed assets, the accumulation of obsolete equipment.

An approach to determining the feasibility of using certain methods of depreciation, taking into account life cycle of goods, the differentiation of the enterprise, the uniformity of operating fixed assets, etc.

The factors to ensure the legal form of corporations, which were: to balance the interests of investors and owners; link with the traditions of the company (HR,

market), with focus on new solutions to traditional problems, focus on potential changes in consumer tastes and, therefore, demand on the market; ensuring the timely release of goods to market.